

HÅLLBARHETSBEDÖMNING

MED MKB FÖR STRATEGISK MILJÖBEDÖMNING FÖR SJÖSKOGEN

SAMRÅDSHANDLING



HÅLLBARHETSBEDÖMNING

Med MKB för strategisk miljöbedömning FÖP
Sjöslogen

Fotografi på framsida: Rådhuset Arkitekter AB, 2023.

BESTÄLLARE

Mellerud kommun

Kontaktperson: Jonas Söderqvist

KONSULT

WSP Sverige AB

WSP Sverige AB

121 88 Stockholm-Globen

Besök: Arenavägen 7

Tel: +46 10 7225000

wsp.com

Uppdragsansvarig: Filippa Pershagen

Medverkande utredare:

Linnea Qvarnfordt, Sofia Nöu

Granskare: Marianne Klint

31 Maj 2023



SAMLAD BEDÖMNING AV PLANFÖRSLAGET

Mellerud kommuns nya fördjupade översiktsplan för Sjöskogen är kommunens samlade strategi för hur mark, vatten och bebyggelse ska användas, utvecklas och bevaras. Planen syftar till att ge vägledning för att Sjöskogen ska utvecklas hållbart och säkerställa att höga värden bevaras och stärks samtidigt som utvecklingen bidrar till att nyttja platsen potential.

För alla nya översiktsplaner och fördjupade översiktsplaner ska en **strategisk miljöbedömning genomföras**. Syftet med en sådan bedömning är att integrera miljöaspekter i planen så att en hållbar utveckling främjas. Miljöbedömningen genomförs parallellt med, och integrerat i, planprocessen. Mellerud kommun har valt att utvidga bedömningen till att också inkludera sociala och ekonomiska konsekvenser. Detta avsnitt sammanfattar konsekvensbeskrivningen för FÖP Sjöskogen så här långt, inför samråd. Texten utgör en icke-teknisk sammanfattning av arbetet.

Aktuellt planområde för FÖP Sjöskogen är beläget drygt en kilometer öster om centralorten Mellerud. Planområdet är i nuläget relativt glesbebyggt och den bebyggelse som finns består huvudsakligen av utspridda småhus. Inom planområdet finns natur- och kulturvärden och hela planområdet ligger inom riksintresse för friluftslivet och inom riksintresse för det rörliga friluftslivet. I nordöstra delen av planområdet finns Sunnanå hamn och nordväst om planområdet ligger Mellerud golfklubb. I norr angränsar planområdet delvis till naturreservatet och Natura 2000-området Sunnanå. Söder om planområdet finns stranden Vita sannar och ett marmorerat skogs- och åkerlandskap.

Ett av FÖP Sjöskogens mål är att integrera Sjöskogen i Melleruds tätort. För att uppnå målet behöver olika strukturer samverka och stärkas för att bidra till en långsiktigt hållbar utveckling av samhället. Melleruds tätort och Sjöskogen ges möjlighet att utvecklas genom en etappvis utveckling av bebyggelseområden i planområdets sydvästra samt norra del i anslutning till befintlig bebyggelse. Planen är att områdena knyts samman och bildar en ny årsring med en ny genomfartsväg genom Sjöskogen i nord-sydlig riktning. Inom Sjöskogen ges utrymme för skola/förskola, mötesplatser för idrott och rekreation samt utveckling med verksamheter för turism- och besöksnäring. Planförslaget föreslår även att områden för natur bevaras för en fortsatt sammanhållen grönstruktur längs kusten. Utrymme för utveckling och bevarande av ekosystemtjänster ges också, exempelvis genom lagring och rening av vatten (försörjande), bullerdämpning från träd och annan grönska (reglerande), lek och upplevelser i naturen (kulturella) och biologisk mångfald (stödjande).

I planförslaget har stor hänsyn tagits till hållbarhet vilket exempelvis framgår av de rekommendationer som ges. Samtidigt vore det positivt om planförslaget kompletterades underlag för att bedöma påverkan på vatten, natur, landskapsbild och riksintresset för friluftslivet.

Planförslaget innebär eller riskerar att innebära negativ påverkan på samtliga miljöaspekter. Områden med värdefulla natur- och kulturvärden föreslås bebyggas och investeringarna kommer innebära klimatutsläpp. Den ökande bebyggelsen kommer innebära en ökad påverkan på kommunens vatten.

För de sociala aspekterna har planen generellt en positiv påverkan då den tillkommande bebyggelsen medför en ökad tillgänglighet till Sjöskogens rekreationsområden och mötesplatser. Planen medför att befintliga barriärer överbyggs och att planområdet blir mer sammanlänkat med tätorten.

För de ekonomiska aspekterna bedöms planen medföra såväl negativa som positiva konsekvenser.

Om den fördjupade översiktsplanen inte genomförs finns två olika tänkbara framtidsscenarier. Antingen är planområdet fortsatt relativt obebyggt alternativt är planområdet mer eller mindre bebyggt men med en annan utformning. Om planområdet förblir obebyggt bedöms nollalternativet inte medföra några konsekvenser jämfört med nuläget. Exakta konsekvenser av annan utformning av bebyggelse i planområdet är i dagsläget svårt att bedöma eftersom skala och storlek inte är känt i dagsläget.

Nedan sammanfattas bedömningen av planförslagets konsekvenser. Alla bedömningar är i jämförelse med nuläget och tar sikte på horisontåret 2045. Symbolerna till höger redovisar vilka globala hållbarhetsmål aspekten relaterar till samt om aspekten utgör en del av den strategiska miljöbedömningen och därmed finns med i miljöbalken. Läs mer om indelningen av och innehåll i aspekter i metodavsnittet samt under respektive avsnitt. Bedömning av hur planförslaget bidrar eller inte bidrar till de svenska miljömålen kan läsas i avsnitt 11.

Teckenförklaring:



Planen bedöms ha positiva konsekvenser



Planen bedöms varken ha positiva eller negativa konsekvenser



Planen bedöms ha negativa konsekvenser

MILJÖKONSEKVENSER



Vatten

Avsnitt 7.1



I planförslaget finns övergripande rekommendationer med syfte att säkerställa att kommande planering ska utföras så att MKN inte äventyras. Rekommendationerna kan dock förtydligas genom att utrymme för dagvattenhantering pekas ut i mark- och vattenanvändningskartan. Sammantaget bedöms planförslaget medföra risk för små negativa konsekvenser då det råder osäkerhet om vilken nivå på reningen som kan uppnås i framtida dagvattensystem.



Natur

Avsnitt 7.2



I planförslaget finns det flera tydliga ställningstaganden för att bibehålla och stärka naturmiljön vid kommande utveckling, vilket är positivt. Rekommendationerna skiljer sig dock åt i de olika delområdena. I nuläget saknas även kunskap om områdets naturvärdesobjekt vilket medför risk för att grönstrukturer byggs bort, naturmiljö fragmenteras samt att den biologiska mångfalden skadas. Med anledning av försiktighetsprincipen bedöms planförslaget sammantaget medföra risk för stora negativa konsekvenser för naturmiljön. Om områdets värden tydligare kartläggs kan konsekvenserna komma att mildras.



Bebyggelse, kulturmiljö och landskap

Avsnitt 7.3



I arbetet med planförslaget för Sjöskogen har stor hänsyn tagits till områdets karaktär och värde. Det framgår bland annat av att det stora område som är beläget närmast strandkanten mot Väneren pekas ut som ett naturområde (N1). I planförslaget framgår det dock att annan exploatering får genomföras om det gynnar exempelvis turistnäringen. Fornlämningsbilderna i området är i nuläget delvis okända då stora delar av området inte inventerats. På denna övergripande nivå har inventering av området bedömts som onödiga. Det bör tydligare framgå av planförslaget att fördjupade utredningar ska tas fram i samtliga områden där ny bebyggelse planeras. Sammantaget bedöms planförslaget medföra risk för måttliga negativa konsekvenser för bebyggelse, kulturmiljö och landskapsbild. Detta då det i

nuläget saknas relevant kunskap om de värden som finns i området. Om förutsättningarna utreds ytterligare kan konsekvenserna komma att mildras.



Klimatpåverkan

Avsnitt 7.4



Planen bedöms medföra ökade utsläpp genom ett ökat byggande, samt byggande på skogsmark. Planområdets närhet till tätorten resulterar i att man kan ta sig utan bil till service. I planförslaget finns höga ambitioner och mål, men att det framgår inte hur målen ska uppnås. Planförslaget kan med fördel förtydliga att hållbara transporter och material ska prioriteras och att förlusten av kolsänkor ska kompenseras. Sammantaget bedöms planförslaget medföra risk för små till måttliga negativa konsekvenser för aspekten klimatpåverkan. Kompletteras planen med nedan föreslagna rekommendationer och åtgärdsförslag bedöms konsekvenserna kunna mildras.

SOCIALA KONSEKVENSER



Hälsa och livsmiljö

Avsnitt 8.1



I planförslaget ges en tydlig vision om att utveckla tillgången till rekreation för både boenden och besökare. Det framgår även i mark- och vattenanvändningskartan samt i de rekommendationer som ges att rekreations- och friluftlivsvärden ska bevaras och utvecklas vilket bedöms som positivt. Planförslagets eventuella påverkan på riksintresset för friluftslivet bör dock utredas. Sammantaget bedöms planförslaget medföra både små positiva och risk för små negativa konsekvenser för människors hälsa kopplat till rekreation och friluftsliv.

Planförslaget medför högre luftföroreningshalter och bullernivåer inom planområdet, framför allt till följd av ökad trafik. De negativa konsekvenserna bedöms dock vara begränsade och såväl buller som luftkvaliteten i planområdet bedöms i huvudsak vara god även vid en fullt utbyggd plan. Sammantaget bedöms planförslaget innebära risk för små negativa konsekvenser för människors hälsa kopplat till buller och luftkvalitet jämfört med nuläget.



Vardagsliv och levande samhällen

Avsnitt 8.2



Planen medför bättre kopplingar till Mellerud tätort från planområdet och de som bor i planområdet kommer ha tillgång till service och målpunkter. Planförslaget medför utbyggnad av gång- och cykelvägar som kopplar ihop med befintliga kopplingar till tätorten. Möjligheten att gå och cykla inom området mellan olika målpunkter i och utanför planområdet bedöms som goda. Då man i kommande planskede även kommer säkerställa utrymme för kollektivtrafik samt hållplats centralt inom planområdet kommer även möjligheten att åka kollektivtrafik vara god. Sammantaget bedöms planförslaget medföra måttliga positiva konsekvenser.



Inkludering och social sammanhållning

Avsnitt 8.3



En utveckling enligt förslaget skapar en god tillgänglighet för befintlig och tillkommande bebyggelse. Planförslaget innebär även en ökad tillgängligheten till Sjöskogens rekreationsområden och mötesplatser. Planen medför att befintliga barriärer överbyggs och att planområdet blir mer sammanlänkat med tätorten. Olika samhällsgrupper inkluderas till viss del i planförslaget. Det är dock önskvärt att planförslaget tar ett större grepp kring

tillgänglighet och behandlar samhällets samtliga grupper. Planförslaget saknar information om och hur medborgare fått påverka det aktuella planförslaget. Sammantaget bedöms planförslaget medföra små positiva konsekvenser. Med föreslagna åtgärder kan de positiva konsekvenserna stärkas.



Risk och klimatanpassning

Avsnitt 8.4



Planförslaget uppmärksammar ett antal risker som behöver hanteras i den planerade utvecklingen i kommunen. Det handlar bland annat om klimatrelaterade risker som ras, skred, översvämning vid skyfall, värmeböljor och förorenad mark. Kommunen har höga ambitioner med delvis vaga rekommendationer och ställningstaganden, men förtydligande och i vissa fall även skarpare ställningstaganden efterfrågas. Sammantaget bedöms planförslaget medföra både positiva och risk för negativa konsekvenser kopplat till hantering av risker och klimatanpassning i den kommande planeringen.

EKONOMISKA KONSEKVENSER



Hushållning med mark, vatten och den fysiska miljön i övrigt

Avsnitt 9.1



Planförslaget medför permanent ianspråktagande av naturmark som delvis utgörs av skogsbruksmark. Det reella behovet av bostäder och lokaliseringen av utvecklingsområdena inom planområdet är frågor som bör utredas och motiveras tydligare i planförslaget. Sammantaget bedöms planförslaget medföra risk för små negativa konsekvenser för hushållningen med mark, vatten och fysiska miljön i övrigt. Om planförslagets generella rekommendationer kopplade till hushållningsaspekter formuleras skarpare kan bedömningen komma att mildras.



Kommunal ekonomi

Avsnitt 9.2



Samtantaget bedöms planförslaget inledningsvis medföra små negativa konsekvenser för kommunens ekonomi. Positiva konsekvenser kan dock förväntas på sikt till följd av intäkter från markförsäljning. Sker utvecklingen i enlighet med kommunens intentioner är planförslaget även ett steg mot att nå kommunens tillväxtmål. Då möter kommunen även de demografiska utmaningar som identifierats och får ett ökat skatteuttag till följd av fler invånare i arbetsför ålder. På lång sikt bedöms planförslaget således kunna medföra stora positiva konsekvenser för kommunens ekonomi.



Förutsättningar för näringslivet

Avsnitt 9.3



Planförslaget innefattar flera ställningstaganden som gynnar näringslivet i kommunen. Det framgår såväl av de platsspecifika rekommendationerna som ges som av den strategiska inriktningen som presenteras på mark- och vattenanvändningskartan. Sammantaget bedöms planförslaget medföra små positiva konsekvenser för näringslivet i kommunen.

Innehåll

SAMLAD BEDÖMNING AV PLANFÖRSLAGET	3
MILJÖKONSEKVENSER	4
SOCIALA KONSEKVENSER	5
EKONOMISKA KONSEKVENSER	6
1. INLEDNING	9
2. PLANFÖRSLAGET	10
3. FÖRUTSÄTTNINGAR	11
3.1 OMRÅDESBESKRIVNING	11
3.2 REGIONAL UTVECKLING VÄSTRA GÖTALAND	12
3.3 GÄLLANDE ÖVERSIKTSPLAN	12
3.4 BOSTADSFÖRSÖRJNINGSPROGRAM	12
4. GENERELLA BEDÖMNINGSGRUNDER	14
4.1 RELEVANT LAGSTIFTNING	14
4.2 AGENDA 2030	15
4.3 RIKSDAGENS MILJÖKVALITETSMÅL	16
4.4 SVERIGES KLIMATPOLITISKA MÅL	15
4.5 FOLKHÄLSOPOLITISKA MÅL	16
4.6 SVERIGES FRILUFTLIVSPOLITISKA MÅL	16
4.7 BARNKONVENTIONEN	17
5. METOD	17
5.1 ARBETSSÄTT	17
5.2 BEDÖMNINGSMODELL	19
5.3 VÄRDERING AV KONSEKVENSER	20
5.4 OSÄKERHETER	21
6. AVGRÄNSNING	22
6.1 AVGRÄNSNING I TID	22
6.2 AVGRÄNSNING I RUM	22
6.3 AVGRÄNSNING I SAK	22
7. MILJÖKONSEKVENSER	23
7.1 VATTEN	23
7.2 NATUR	25
7.3 BEBYGGELSE, KULTURMILJÖ OCH LANDSKAP	28
7.4 KLIMATPÅVERKAN	30
8. SOCIALA KONSEKVENSER	33
8.1 HÄLSA OCH LIVSMILJÖ	33
8.2 VARDAGSLIV OCH LEVANDE SAMHÄLLEN	36

8.3	INKLUDERING OCH SOCIAL SAMMANHÅLLNING	38
8.4	RISK OCH KLIMATANPASSNING	40
9.	EKONOMISKA KONSEKVENSER	43
9.1	HUSHÅLLNING MED MARK, VATTEN OCH DEN FYSISKA MILJÖN I ÖVRIGT	43
9.2	KOMMUNAL EKONOMI	45
9.3	FÖRUTSÄTTNINGAR FÖR NÄRINGSLIVET	46
10.	ALTERNATIV	48
10.1	NOLLALTERNATIVET	48
10.2	AVFÄRDADE ALTERNATIV	48
11.	UTVÄRDERING MOT NATIONELLA OCH GLOBALA MÅL	52
12.	REFERENSER	56
BILAGA 1		58
	RIKSINTRESSEN OCH ANDRA OMRÅDESSKYDD	58

1. INLEDNING

En fördjupad översiktsplan (FÖP) beskriver en kommuns avsikter inom ett visst område i fråga om mark- och vattenanvändning. Melleruds kommun planerar att utifrån plan- och bygglagens bestämmelser gällande översiktlig planering ta fram en FÖP för området Sjöskogen, beläget öster om Melleruds tätort invid Väneren. Arbetet med FÖP Sjöskogen syftar till att kartlägga möjlig utveckling av bostäder, lokalisering av skola/förskola samt strategier för att tillgängliggöra friluftslivet och besöksnäringen.

Enligt 6 kap. 3 § miljöbalken ska en kommun som upprättar en plan eller ett program som krävs i lag eller annan författning göra en strategisk miljöbedömning om genomförandet av planen, programmet eller ändringen kan antas medföra en betydande miljöpåverkan. Enligt miljöbedömningsförordningen 2 § ska en översiktsplan alltid anses medföra betydande miljöpåverkan, varför en undersökning enligt förordningens regler inte behöver genomföras.

Under 2022 påbörjades arbetet med att ta fram FÖP Sjöskogen och ett avgränsningssamråd med Länsstyrelsen genomfördes under april 2023. Förevarande dokument är hållbarhetsbedömning inklusive MKB tillhörande samrådshandlingen av FÖP Sjöskogen. Samråd beräknas äga rum under sommaren 2023.

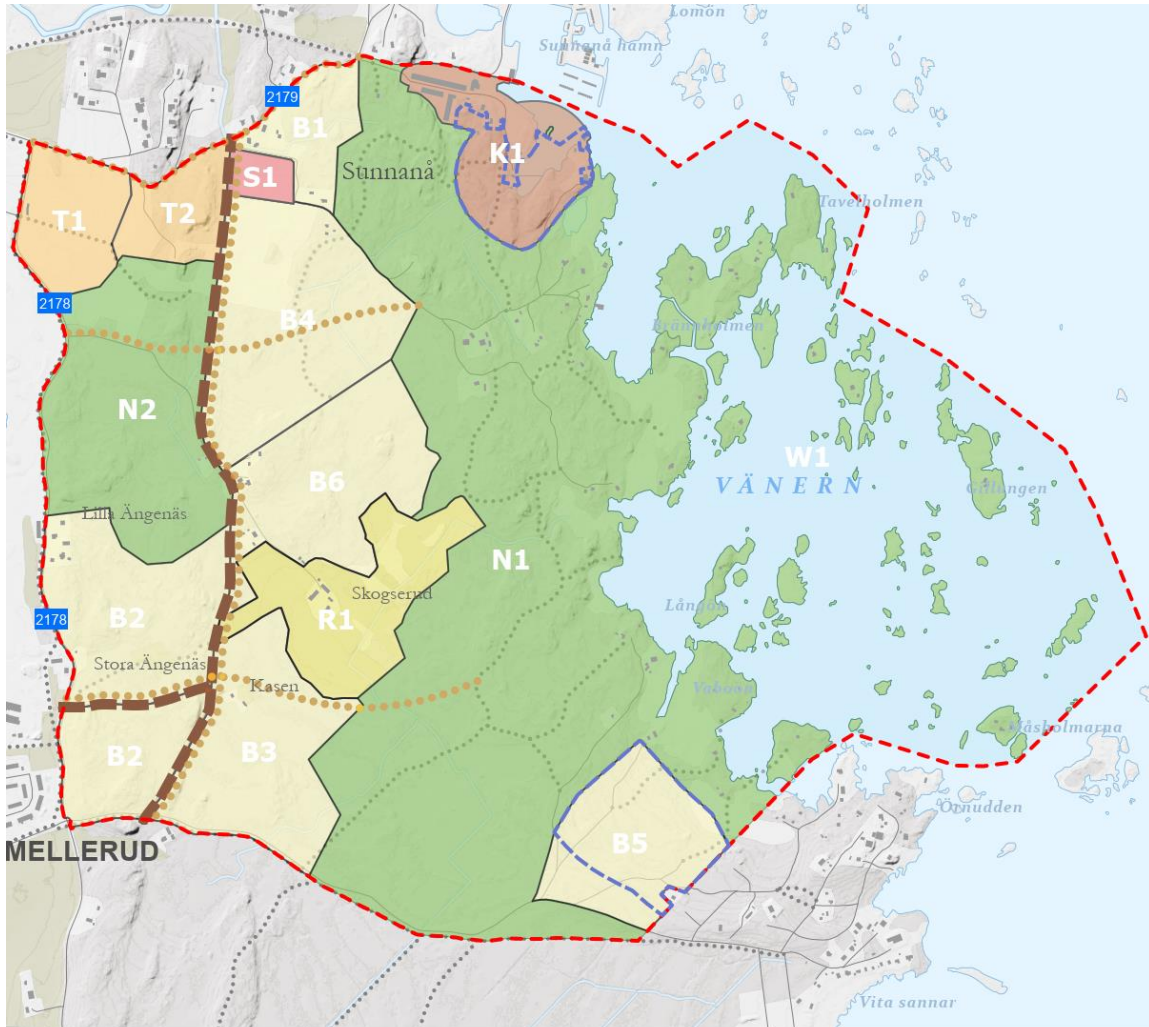
I arbetet med FÖP Sjöskogen har kommunen valt att ta ett bredare hållbarhetsperspektiv. Det har medfört att kommunen valt att utvidga den strategiska miljöbedömningen till att även innefatta en konsekvensbedömning av planen ur ett socialt och ekonomiskt perspektiv. Planens konsekvenser i termer av hållbar utveckling kommer att redovisas samlat, men med de delar som utgör miljökonsekvensbeskrivning enligt miljöbalkens krav tydligt markerade.

Rapporten har följande delar: I kapitel 2 beskrivs kortfattat planförslagets huvudsakliga innehåll. I kapitel 3 redovisas förutsättningarna för planeringen i kommunen, och i det efterföljande kapitlet de generella bedömningsgrunderna som ligger till grund för arbetet. I kapitel 5 summeras den metod som använts i arbetet med hållbarhetsbedömningen och i kapitel 6 den avgränsning som gjorts. Planförslagets miljömässiga, sociala och ekonomiska konsekvenser redovisas i kapitlen 7–9. I vart och ett av avsnitten i dessa kapitel ges konkreta förslag på hur planförslaget kan utvecklas och kompletteras inför nästa skede.

Alternativ och miljöns sannolika utveckling om planen inte antas redovisas i kapitel 10. I kapitel 11 ges en samlad bild av hur planförslaget kopplar till de globala och nationella miljömålen. I Bilaga 1 presenteras de riksintressen och övriga områdesskydd som är relevanta för det aktuella planarbetet.

2. PLANFÖRSLAGET

Den utveckling som föreslås syftar till att stärka underlaget med bostäder för helårsboende i enlighet med översiktsplanens tillväxtmål om en befolkningsökning i kommunen, se Figur 1. Sjöskogen föreslås utvecklas med bebyggelse som bygger på befintliga strukturer för att integrera området i Melleruds tätort.



Rekommendationer

- Plangräns
- B Bostäder
- T Besöksanläggning
- K Turist- och konferensanläggning
- S Förskola/Skola
- N Naturområde
- R Jordbruk
- W Vattenområde
- LIS - område
- Väg
- Gång- och cykelväg

- Övrigt
- Befintlig byggnad
 - Befintlig väg
 - Befintlig övrig väg

FÖP Sjöskogen

Mark- och
Vattenanvändning

Samrådshandling 2023-05-02

0 125 250 500
m

Skala: 1:12 500
Rådhuset Arkitekter AB



Figur 1. Mark- och vattenanvändningskarta FÖP Sjöskogen. Källa: Rådhuset arkitekter, 2023.

Ett av FÖP Sjöskogens mål är att integrera Sjöskogen i Melleruds tätort. För att uppnå målet behöver olika strukturer samverka och stärkas för att bidra till en långsiktigt hållbar utveckling av samhället. Melleruds tätort och Sjöskogen ges möjlighet att utvecklas genom en etappvis utveckling av bebyggelseområden i planområdets sydvästra samt norra del i anslutning till befintlig bebyggelse.

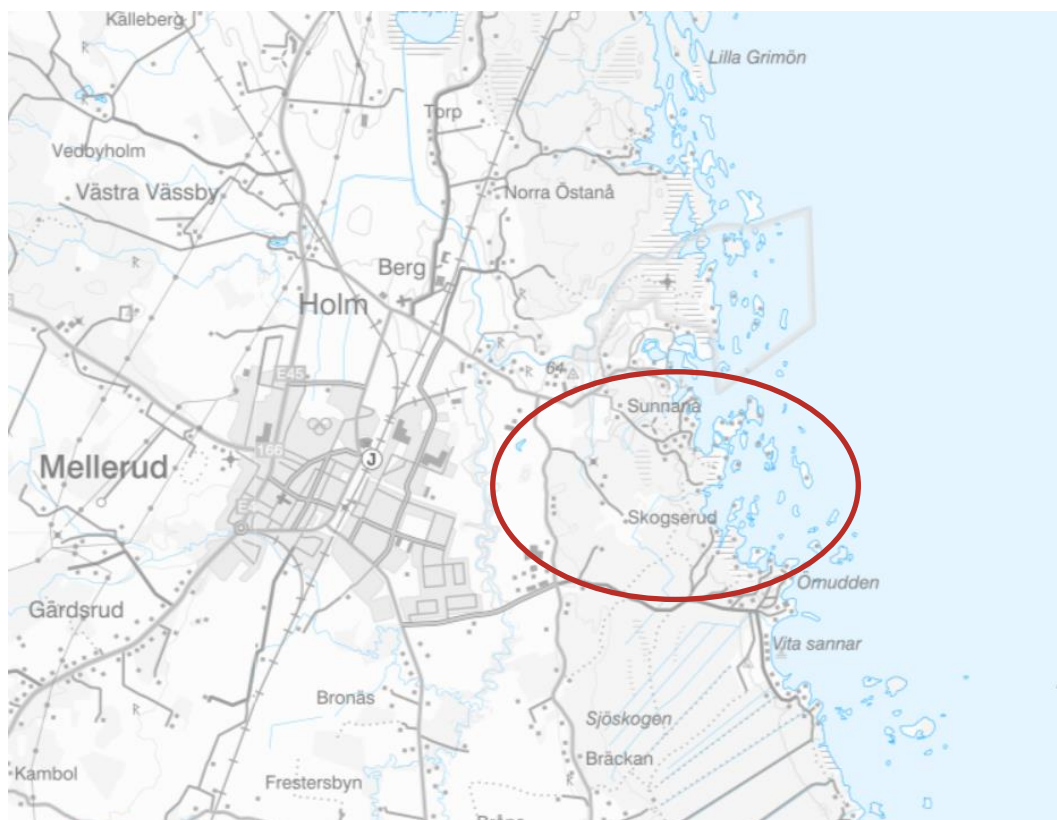
Planen är att områdena knyts samman till en ny årsring med en ny genomfartsväg genom Sjöskogen i nord-sydlig riktning. Inom Sjöskogen ges utrymme för skola/förskola, mötesplatser för idrott och rekreation samt utveckling med verksamheter för turism- och besöksnäring. Planförslaget säkerställer att områden för natur bevaras för en fortsatt sammanhållen grönstruktur längs kusten.

Ytterligare yta för golfbanans verksamhet föreslås i nordväst, i anslutning till befintlig golfbana och möjlig yta för turist- och besöksverksamhet föreslås i anslutning till Sunnanå Hamn. En ny väg föreslås i planområdets centrala delar, denna kopplar ihop framtida bostadsområden och knyter an till föreslaget läge för ny förskola. Två av de utpekade utvecklingsområdena ligger även inom så kallade LIS-områden LIS är en förkortning och avser *landskapsutveckling i strandnära läge* vilket styrs av miljöbalkens 7 kapitel 18e §.

3. FÖRUTSÄTTNINGAR

3.1 OMRÅDESBESKRIVNING

Mellerud kommun ligger i norra delen av Västra Götaland och angränsar till Vänern i öster. Centralorten Mellerud ligger centralt i kommunen. Aktuellt planområde för FÖP Sjöskogen är beläget drygt en kilometer öster om centralorten, se Figur 2.



Figur 2. Del av Mellerud kommun med ungefärligt planområde inom röd markering. Källa: Mellerud kommun, 2021.

Planområdet är i nuläget relativt glesbebyggt och den bebyggelse som finns består huvudsakligen av utspridda småhus. I nordöstra delen av planområdet finns Sunnanå hamn och nord väst om planområdet ligger Mellerud golfklubb. I norr angränsar planområdet delvis till naturreservatet och Natura 2000-området Sunnanå. Söder om planområdet finns stranden Vita sannar och ett marmorerat skog/åkerlandskap.

3.2 REGIONAL UTVECKLING VÄSTRA GÖTALAND

I nuläget pågår ett arbete med att bygga upp kunskap kring Västra Götalands fysiska strukturer och skapa samverkan inom regionen kring dessa frågor. Regionen för i nuläget samtal med kommunerna om behov och nytta av regional fysisk planering kring tre temaområden, dessa är *fysiska strukturer*, *tillgänglighet* och *hållbar markanvändning*.

I den regionala utvecklingsstrategin för Västra Götaland 2021 – 2030 lyfts behovet av en regional bild för, och gemensamma förhållningssätt till, Västra Götalands fysiska strukturer. En gemensam bild över regionens framtida utveckling skulle exempelvis kunna stärka samspelet mellan bebyggelseutveckling, utveckling av kollektivtrafik och transportinfrastruktursatsningar. Enligt utvecklingsstrategin finns fyra långsiktiga prioriteringar för regionen. Dessa är att *stärka innovationskraften*, *bygga kompetens*, *öka inkluderingen* och *knyta samman Västra Götaland*.

Enligt länsstyrelsens bostadsmarknadsanalys för Västra Götaland (2017) råder det bostadsbrist i regionen. För att täcka behovet behövs cirka 7 100 bostäder per år fram till 2025. Västra Götalands befolkning ökade med 19 000 personer 2018 och förväntas fortsätta att öka, men i en lägre och i en kontinuerligt minskande takt fram till år 2030.

3.1 BOSTADSFÖRSÖRJNINGSPROGRAM

I Melleruds bostadsförsörjningsprogram från år 2022 finns riktlinjer för bostadsförsörjning. Melleruds kommun ska till år 2030 bli 11 000 invånare samt ha förmågan att bli 15 000 invånare 2045. Enligt SCB:s prognos minskar dock befolkningen i kommunen. Målet är att riktlinjerna i bostadsförsörjningsprogrammet ska hjälpa kommunen att vända befolkningsutvecklingen och nå kommunens tillväxtmål.

För att göra befolkningsutvecklingen hållbar handlar riktlinjerna i bostadsförsörjningsprogrammet om nyttjandet av befintligt bostadsbestånd samt hållbara flyttkedjor utöver nybyggnation. Det är även viktigt att näringslivet utvecklas med nya etableringar samt att befintliga aktörer utvecklas. Vidare behöver kommunikationer och pendlingsmöjligheter vara stabila och attraktiva. Genom detta ska lägenheter som i dagsläget står tomma bli uthyrda.

De riktlinjer som tagits fram i bostadsförsörjningsprogrammet baseras på åtgärder på lång och kort sikt och riktar sig till olika grupper i kommunen. Enligt programmet är en av de stora utmaningarna att aktörer, såväl kommunala som privata, vågar bygga i den takt som krävs och där behov och efterfrågan finns.

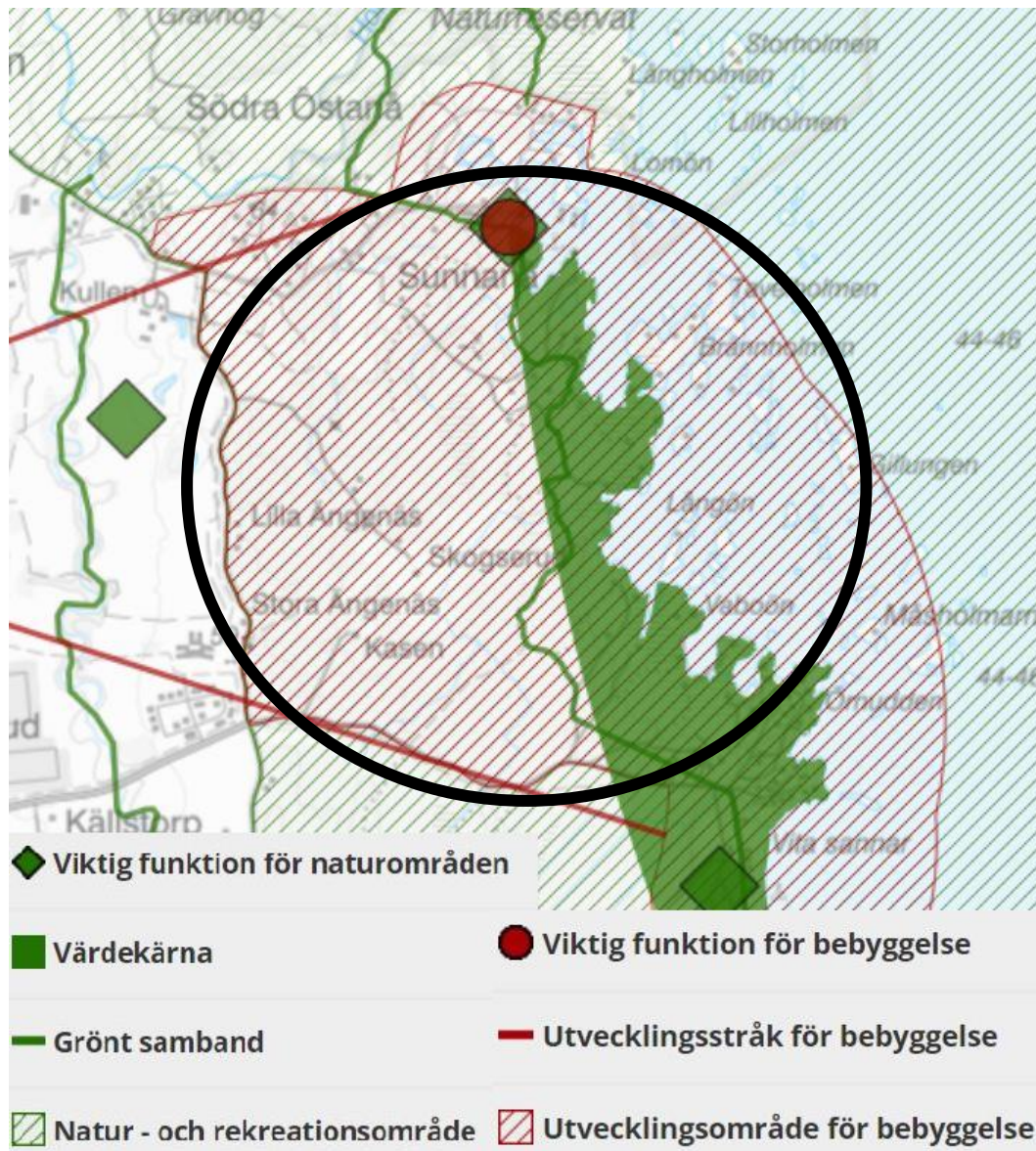
3.2 GÄLLANDE ÖVERSIKTSPLAN

Melleruds gällande översiktsplan antogs år 2021. Enligt översiktsplanen ligger planområdet i ett område som är utpekad som utvecklingsområde för bebyggelse. Hela planområdet är även utpekad som ett viktigt natur- och rekreationsområde med viktiga besöksmål, intressant geologi och förutsättningar för en biologiskt rik och ovanlig flora och fauna, se Figur 3. Planområdets östra del som angränsar till Vänern är även utpekad som ett skyddsvärt område i övrigt. Naturen utmed strandområdet utgör ett viktigt grönt samband.

Melleruds gällande översiktsplan har fem övergripande målbilder, dessa är:

- Ett gott liv genom upplevelserik fritid i en tillgänglig natur med god vattenkvalitet.
- Infrastruktur som sammanflätar kommunen och låter Mellerud vara en lättillgänglig del i regionen.
- Attraktiva boenden och miljöer som tar vara på ett varierat landskap.
- Lokala näringar som främjar sysselsättning, service och miljö.
- Mötesplatser som förenar kultur, fritid, näringsliv och natur.

På flera ställen beskrivs det område som nu ska planläggas som ett viktigt utvecklingsområde. Enligt översiktsplanen ska centralorten Mellerud växa österut mot Vänern. Genom att koppla samman Melleruds tätort med kusten mot Vänern genom stråk av bebyggelse blir Melleruds koppling till naturen och vattnet alltmer påtaglig och fler kommer kunna bo i naturnära lägen.



Figur 3. Mark och vattenanvändningskartan från gällande ÖP 2021 som visar utvecklingsinriktning för bebyggelse och natur och friluftsliv. Ungefärligt planområde inom svart markering. Källa: Mellerud kommun, 2021.

Bebyggelse finns i nuläget vid Sunnanå i planområdets norra del samt Vita sannar söder om planområdet. Ett utvecklingsmål som presenteras i översiktsplanen är att knyta samman dessa områden. I översiktsplanen framgår att en fördjupad översiktsplan ska tas fram för att skapa ny bebyggelse som fungerar i samklang med naturen och reglerar hur Melleruds tätort möter upp i en

anslutning mot Vänerns kust. Målsättningen är att rekreationsvärdena inte får försämrans genom en bostadsutbyggnad.

FÖP Sjöskogen anses gå i linje med aktuell översiktsplan.

4. GENERELLA BEDÖMNINGSGRUNDER

4.1 RELEVANT LAGSTIFTNING

I både plan- och bygglagen och miljöbalken finns formella krav som är viktiga för den fysiska planeringen. I respektive lagstiftning finns även återkommande referenser till den andra lagen. Det medför att båda lagarna oftast är aktuella att tillämpa samtidigt. Det är dock viktigt att särskilja lagarnas syften. I plan- och bygglagen finns bestämmelser om vad som ska redovisas i en översiktsplan och hur processen att ta fram eller ändra en översiktsplan ska genomföras. I miljöbalken finns formella krav på vad den strategiska miljöbedömningen ska omfatta. Vid översiktsplanering bör den strategiska miljöbedömningen integreras i processen med framtagandet av planen.

4.1.1 Miljöbalken

Enligt 6 kap. 3 § miljöbalken ska en kommun som upprättar en plan eller ett program som krävs i lag eller annan författning göra en strategisk miljöbedömning om genomförandet av planen, programmet eller ändringen kan antas medföra en betydande miljöpåverkan.

En miljöbedömning ska enligt miljöbalken identifiera och värdera de betydande miljöeffekter som genomförandet av planen kan antas medföra med avseende på:

1. Befolkning och människors hälsa,
2. Djur- eller växtarter som är skyddade enligt 8 kap miljöbalken och biologisk mångfald i övrigt,
3. Mark, jord, vatten, luft, klimat, landskap, bebyggelse och kulturmiljö,
4. Hushållningen med mark, vatten och den fysiska miljön i övrigt,
5. Annan hushållning med material, råvaror och energi, eller
6. Andra delar av miljön.”

Kommunen ska samråda om omfattningen av och detaljeringsgraden i en MKB med de kommuner, länsstyrelser och andra myndigheter som kan antas bli berörda av planen.

4.1.2 Plan- och bygglagen

Plan- och bygglagen, PBL, styr planläggning av mark, vatten och byggande.

1 kap. Syfte, innehåll och definitioner. Bestämmelserna syftar till att med hänsyn till den enskilda människans frihet, främja en samhällsutveckling med jämlika och goda sociala levnadsförhållanden och en god och långsiktigt hållbar livsmiljö för människorna i dagens samhälle och för kommande generationer.

2 kap. Allmänna och enskilda intressen. Planläggning enligt denna lag ska med hänsyn till natur- och kulturvärden, miljö- och klimataspekter samt mellankommunala och regionala förhållanden främja en från social synpunkt god livsmiljö som är tillgänglig och användbar för alla samhällsgrupper.

4.1.3 Miljökvalitetsnormer

Miljökvalitetsnormer (MKN) ska beaktas bland annat vid tillståndsprövningar och planering. Miljökvalitetsnormer är ett juridiskt bindande styrmedel som syftar till att komma till rätta med miljöpåverkan från diffusa utsläppskällor som till exempel trafik och jordbruk. För det pågående arbetet med översiktsplanen är miljökvalitetsnormer för ytvatten och grundvatten (SFS 2004:660) relevanta.

Även frågor rörande miljö kvalitetsnormer för luft och buller kan bli relevanta att resonera kring, om det exempelvis planeras för bostäder i nära anslutning till större vägar, se avsnitt 8.1.

Miljö kvalitetsnormerna kan även ses som styrmedel för att på sikt nå miljö kvalitetsmålen frisk luft, god bebyggd miljö, levande sjöar och vattendrag, hav i balans samt levande kust och skärgård, bara naturlig försurning, ingen övergödning och grundvatten av god kvalitet.

4.2 AGENDA 2030

År 2015 antog FN:s medlemsstater Agenda 2030 för hållbar utveckling. Syftet var att medlemsstater åtog sig att fram till år 2030 leda världen mot en hållbar och rättvis framtid genom att utrota fattigdom och hunger överallt, bekämpa ojämlikheter inom och mellan länder, bygga fredliga, rättvisa och inkluderande samhällen, att alla ska kunna åtnjuta de mänskliga rättigheterna, att främja jämställdhet och kvinnors och flickors egenmakt, att vidta ansträngningar för att nå dem som är mest utsatta först samt att säkerställa ett varaktigt skydd för planeten och dess naturresurser.

Agenda 2030 är en handlingsplan med 17 mål för omställning till ett hållbart samhälle för människorna, planeten och välbefinnandet. Agenda 2030:s mål och delmål är integrerade och odelbara och omfattar samtliga tre dimensioner av hållbar utveckling: den ekonomiska, den sociala och den miljömässiga. De mål som bedöms vara relevanta för hållbarhetsbedömningen kan ses i Figur 4.



Figur 4. Relevanta globala miljömål.

4.1 SVERIGES KLIMATPOLITISKA MÅL

Sveriges övergripande klimatmål är att nå noll nettoutsläpp av växthusgaser senast år 2045, och att därefter ha negativa nettoutsläpp. Att inte ha några nettoutsläpp av växthusgaser betyder i det här fallet att utsläppen av växthusgaser från verksamheter i Sverige ska vara minst 85 procent lägre år 2045 än utsläppen år 1990. För transporterna gäller det nationella etappmålet att minska utsläppen med minst 70 procent till 2030 jämfört med 2010.

År 2019 presenterade regeringen Sveriges första klimatpolitiska handlingsplan. Samma år lämnade Naturvårdsverket in ett underlag till planen som visade på stora gap mellan framtida utsläppscenarier och Sveriges klimatmål. Scenarierna är baserade på beslutade styrmedel. Enligt scenarierna beräknas utsläppen, med befintliga styrmedel, minska med 33–40 procent till 2030 jämfört med 2010, vilket innebär ett utsläppsgap till målet på 6–7 miljoner ton 2030.

4.2 RIKSDAGENS MILJÖKVALITETSMÅL

Riksdagen har antagit 16 miljö kvalitetsmål. Följande mål 11 mål bedöms vara relevanta i det kommande arbetet:



Figur 5. De relevanta miljö kvalitetsmålen.

De miljö kvalitetsmål som valts bort i det fortsatta arbetet är Storslagen fjällmiljö, Säker strålmiljö, Skyddande ozonskikt, Grundvatten av god kvalitet och Hav i balans samt levande kust och skärgård. I det kommande arbetet med miljöbedömningen kommer en djupare avgränsning göras där relevanta delmål under de identifierade kvalitetsmålen kommer att definieras.

4.3 FOLKHÄLSOPOLITISKA MÅL

Riksdagen beslutade år 2018 om ett övergripande folkhälsomål och en målstruktur för folkhälsopolitiken. Syftet är att skapa en långsiktig och förebyggande struktur för en mer jämlik hälsa i hela befolkningen och att underlätta folkhälsoarbetet på samtliga samhällsnivåer.

Det övergripande målet är *att skapa samhälleliga förutsättningar för en god och jämlik hälsa i hela befolkningen och sluta de påverkbara hälsoklyftorna inom en generation.*

De folkhälsopolitiska delmålen är:

1. Det tidiga livets villkor
2. Kunskaper, kompetenser och utbildning
3. Arbete, arbetsförhållanden och arbetsmiljö
4. Inkomster och försörjningsmöjligheter
5. Boende och närmiljö
6. Levnadsvanor
7. Kontroll, inflytande och delaktighet
8. En jämlik och hälsofrämjande hälso- och sjukvård

I hållbarhetsbedömningen kommer de folkhälsopolitiska målen att tjäna som grund för bedömning av sociala konsekvenser och planens bidrag till social hållbarhet.

4.4 SVERIGES FRILUFTLIVSPOLITISKA MÅL

År 2012 beslutade regeringen om tio mätbara mål för friluftslivspolitik. Syftet med målen är att stödja människors möjligheter att vistas ute i naturen och utöva friluftsliv där allemansrätten är en grund för

friluftslivet. Alla människor ska ha möjlighet att få naturupplevelser, välbefinnande, social gemenskap och ökad kunskap om natur och miljö.

De tio målen är:

1. Naturen ska vara tillgänglig för alla.
2. Personligt och ideellt engagemang ska stå i centrum.
3. Allemansrätten ska värnas.
4. Den hållbara användningen av naturen planeras med hänsyn till friluftslivets behov.
5. Kommunerna ska ha ett stort ansvar för naturen nära tätorterna.
6. Friluftslivet ska bidra till landsbygdsutveckling och regional tillväxt.
7. Skyddade områden ska vara en tillgång för friluftslivet.
8. Friluftslivet ska ha en given roll i skolans arbete.
9. Fysisk aktivitet och avkoppling ska stärka folkhälsan.
10. Beslut om friluftsliv ska fattas med god kunskap.

Samtliga tio mål bedöms vara relevanta för de bedömningar som görs i aktuell hållbarhetsbedömning, särskilt kopplat till social hållbarhet.

4.5 BARNKONVENTIONEN

Sedan 1 januari år 2020 är barnkonventionen en del av svensk lag. Vid samhällsplanering är det i huvudsak punkt 3 och punkt 31 som är tillämpliga. Punkt 3 anger att det *vid alla beslut som rör barn ska i första hand beaktas vad som bedöms vara barnets bästa*. I punkt 31 som avser rätt till vila och fritid anges bland annat att *Konventionsstaterna erkänner barnets rätt till vila och fritid, till lek och rekreation anpassad till barnets ålder och rätt att fritt delta i det kulturella och konstnärliga livet*.

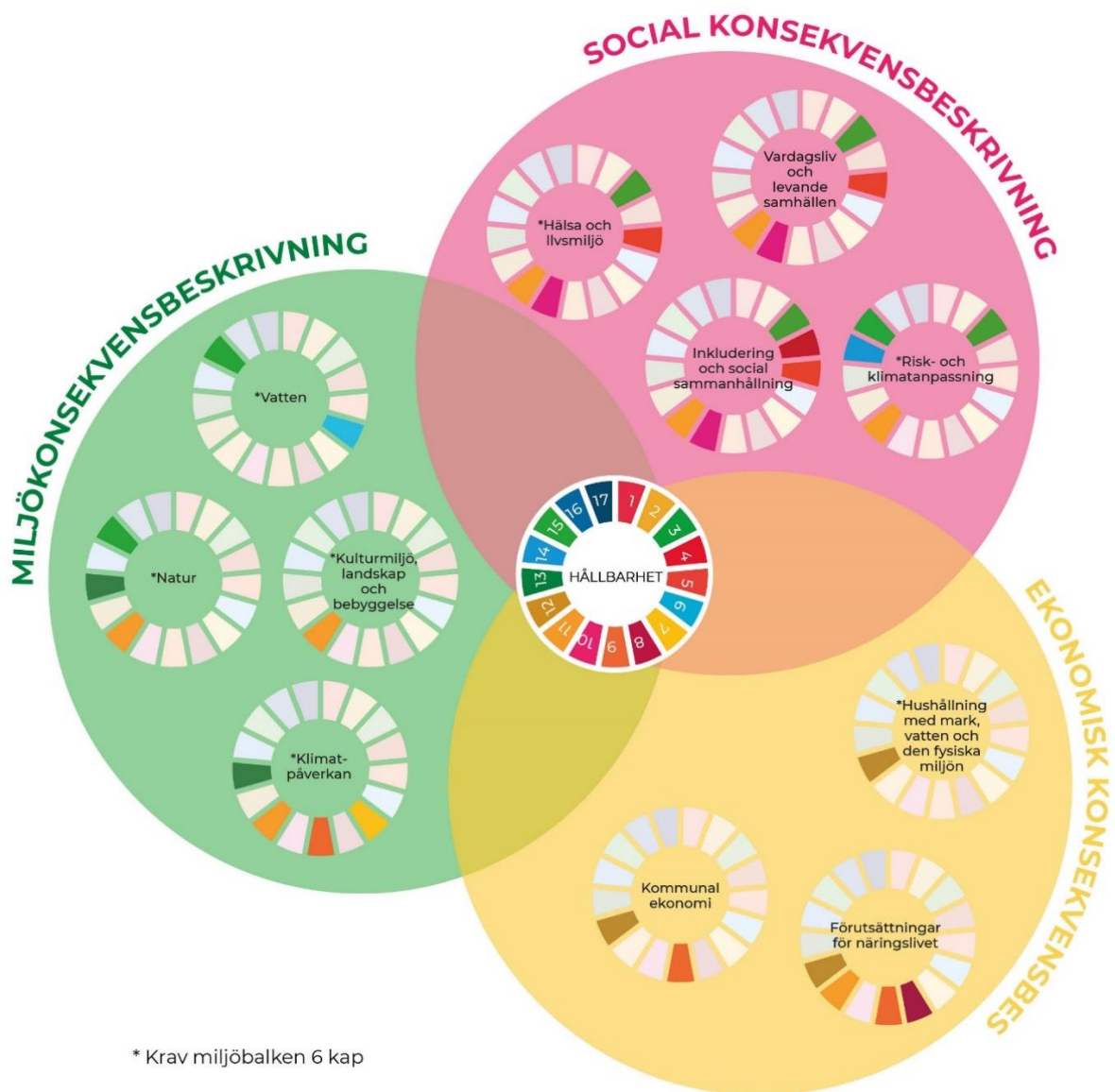
5. METOD

Syftet med hållbarhetsbedömning är att bidra till helhetssyn och kvalitetssäkring i framtagandet av översiktsplanen. Hållbarhetsbedömning utgör även strategisk miljöbedömning enligt miljöbalkens krav. Syftet med att genomföra en sådan bedömning är enligt lagtexten i 6 kap *”att integrera miljöaspekter i planen så att en hållbar utveckling främjas”*. Miljöbedömningen ska fungera som stöd för, och ge underlag till, arbetet med att hitta en lämplig utformning av planen. Den ska främja ökad miljöhänsyn och göra det möjligt att redan i planarbetet väga miljökonsekvenser mot andra samhällsintressen.

Samråd med länsstyrelsen angående avgränsning av betydande miljöaspekter har genomförts och beskrivs i avsnitt 6.3.

5.1 ARBETSSÄTT

Genom att integrera mål för hållbarhet i den översiktliga fysiska planeringen ökar förutsättningarna för ett framgångsrikt arbete med hållbar utveckling. Arbetet med hållbarhetsbedömningen har samordnats och integrerats med planarbetet på flera sätt. Genom hela processens gång har löpande avstämningsmöten och arbetsmöten genomförts mellan projektgruppen för översiktsplanen och projektgruppen för hållbarhetsbedömningen. Nedan presenteras hur processen för hållbarhetsbedömningen har integrerats med det övriga översiktsplanearbetet. Arbetet är baserat på de tre hållbarhetsdimensionerna miljömässig-, social- och ekonomisk hållbarhet. Utifrån dessa har aspekter arbetats fram som ligger till grund för strukturen i denna hållbarhetsbedömning. I Figur 6 på sida 18 illustreras hur de tre dimensionerna överlappar varandra och att hållbarhet uppnås där alla dessa tre möts.



Figur 6. illustration över de tre dimensionerna av hållbarhet samt vilka aspekter som ingår i hållbarhetsbedömningen. De mindre cirklarna beskriver vilka globala mål som kopplar till varje aspekt.

Arbetet med hållbarhetsbedömningen inleddes genom framtagande av en nulägesanalys där kommunens nulägesförutsättningar beskrevs samt möjligheter och utmaningar ringades in. När nulägesförutsättningarna ringats in genomfördes en översiktlig hållbarhetsanalys av utkast till planen. Analysen innefattade inspel kring hur väl utkastet på utvecklingsstrategi möter de utpekade utmaningarna och möjligheterna som identifierats samt förslag på fortsatt arbete kopplat till respektive hållbarhetsaspekt.

Parallellt med den tidiga nulägesanalysen inklusive hållbarhetsanalys av utkastet till planen togs ett avgränsningsunderlag fram för avgränsning av betydande miljöpåverkan. Samråd med länsstyrelsen angående avgränsning av betydande miljöaspekter genomfördes under april 2023.

Beskrivningar och bedömningar har gjorts av WSP:s konsultgrupp med särskild kunskap om konsekvensbedömningar. Arbetet har utförts med stöd av allmänt tillgängligt material (från exempelvis myndigheter och kommunen själv) samt utredningar som tagits fram i arbetet med planförslaget. Några fristående beräkningar eller modellkörningar har inte gjorts inom ramen för hållbarhetsbedömningen.

5.2 BEDÖMNINGSMODELL

Hela arbetet med hållbarhetsbedömningen görs utifrån de generella bedömningsgrunderna som presenteras i avsnitt 4 och baseras på relevant lagstiftning samt globala och nationella mål. Utifrån detta har sedan en struktur för hållbarhetsbedömningen tagits fram med preciserade rubriker, se Figur 7 nedan. De globala och nationella miljömål som bedömts relevanta för respektive aspekt illustreras i figuren. I avsnitt 11 görs en mer detaljerad analys om hur målen integreras i planarbetet.



Figur 7. WSP:s hållbarhetsmodell.

För varje aspekt finns bedömningsgrunder som grundar sig på såväl lagkrav, allmänna råd och riktlinjer samt framtagna indikatorer. De avsnitt av konsekvensbeskrivningen som motiveras av krav i miljöbalken och som är en del av den strategiska miljöbedömningen är markerade med "MB" i respektive avsnittsrubrik.

Under miljökonsekvenser samlas konsekvenserna som planen innebär för olika miljöaspekter så som vatten, naturmiljö, klimatpåverkan samt landskap och kulturmiljö.

På samma sätt som MKB-delarna av hållbarhetsbedömningen avgränsas och fokuseras i samråd med länsstyrelsen så har även en avsmalning och prioritering gjorts av vilka sociala och ekonomiska perspektiv som ska hanteras i hållbarhetsbedömningen, utifrån planförslagets syfte och inriktning.

De sociala konsekvenserna ringar bland annat in påverkan och risk för människors hälsa så som luft, buller, riskfaktorer men också frågor som rör social sammanhållning, trygghet, förutsättningar för ett hållbart vardagsliv, tillgång till rekreation och möjligheten till en rik fritid.

Under de ekonomiska konsekvenserna samlas och beskrivs påverkan och konsekvenser som planförslaget har på olika ekonomiska faktorer så som hushållning med mark eller naturresurser, kommunal ekonomi och förutsättningar för näringslivet.

Ekosystemtjänster

Ekosystemtjänster är ett samlingsbegrepp för de funktioner hos naturen som ger människan nytta som bidrar till vår välfärd och livskvalitet. Det handlar bland annat om förmågan att rena vatten, reglera vattenflöden, rena luft och bilda bördiga jordar som ger oss nytta som exempelvis vatten att dricka, mat att äta och ren luft att andas. Ekosystemtjänster är beroende av levande organismer och fungerande ekosystem. Tjänsterna delas vanligtvis in i kategorierna försörjande, reglerande, kulturella och stödjande.

Ekosystemtjänster berör flertalet av hållbarhetsaspekterna som bedöms i detta dokument. För att undvika upprepning konsekvensbedöms inte ekosystemtjänsterna separat utan de ingår i andra rubriker i hållbarhetsbedömningen. Till exempel hanteras ekosystemtjänsterna:

- biologisk mångfald/habitat och ekologiskt samspel* i avsnittet natur (7.2),
- rekreation* i avsnittet hållbart vardagsliv och levande samhällen (8.3), och
- klimatanpassning* (skyfall och värmeöar) i avsnittet risk (8.5).

I 3 och 4 kap. miljöbalken finns bestämmelser om en god hushållning med mark- och vattenområden. Särskilda regleringar med ekosystemtjänster som begrepp saknas i lagstiftningen. Flera av de strukturer som ger upphov till ekosystemtjänster benämns dock i PBL som allmänna intressen som alltid ska beaktas i planering och byggande. Exempel på sådana intressen är jord- och skogsbruk, tillgång till parker, grönområden och natur. I miljöbalken nämns fler allmänna intressen som ska beaktas, exempelvis ekologiskt särskilt känsliga områden, riksintressen och tätortsnära grönområden.

Inom det nationella miljömålsarbetet finns två etappmål som rör stadsgrönska. Boverket har tagit fram en vägledning och metod för hur (bland annat) kommuner kan integrera stadsgrönska och ekosystemtjänster i planering, byggande och förvaltning. Statens målsättning är att kommunerna i planering, byggande och förvaltning senast 2025 ska integrera och tillvarata ekosystemtjänster i urbana miljöer.

5.3 VÄRDERING AV KONSEKVENSER

Vid bedömning av en plans hållbarhetsprestanda analyseras i huvudsak planförslagets strategier, rekommendationer och markanvändningskarta. Rättesnöret är frågan – bidrar planen till eller motverkar planen en hållbar utveckling. För att kunna besvara frågan och bedöma konsekvenserna av ett planförslag bedöms huruvida förslaget ger tydlig vägledning i den fortsatta planeringen. För att ge tillräcklig vägledning måste strategier, rekommendationer och markanvändningskarta vara samstämmiga och eventuella målkonflikter måste ha hanterats.

För att beskriva ett planförslags konsekvenser används ofta begreppen *påverkan*, *effekt* och *konsekvens*.

- **Påverkan** är den förändring av fysiska eller beteendemässiga förhållanden som planens genomförande medför.
- **Effekt** är den förändring i miljön som påverkan medför, som till exempel förlust av värdefulla naturmiljöer, buller eller luftföroreningar.
- **Konsekvens** är den verkan de uppkomna effekterna har på en viss företeelse, till exempel människors hälsa eller biologisk mångfald.

För att beskriva konsekvenserna används följande skala:

- Stora, måttliga eller små negativa konsekvenser
- Varken positiv eller negativ konsekvens

- Stora, måttliga eller små positiva konsekvenser

Ett värde kan vara olika stort, vilket får betydelse för hur stor konsekvensen blir, se Figur 8. Vid bedömning av konsekvenser vägs ingreppets omfattning och det berörda objektets värde alternativt känslighet in. Om ett område med högt värde/hög känslighet störs i stor omfattning innebär det stora negativa konsekvenser medan små störningar i ett område med högt värde innebär måttliga negativa konsekvenser.

Bedömningen av påverkan och konsekvens görs i förhållande till nuläget om inget annat anges.

En översiktsplan är ett planeringssteg som ligger tidigt i planprocessen och det är inte alltid möjligt att bedöma konsekvenserna av de ställningstaganden som görs. För vissa aspekter har därför bedömningarna delvis karaktären av riktninganalyser som visar att det finns risk för negativa konsekvenser.

Figur 8. Princip för bedömning av konsekvenser som uppstår till följd av planens genomförande.

Intressets värden/ känslighet	Ingreppets/ störningens omfattning (storlek på effekter)		
	Låga	Måttliga	Höga
Stora positiva			Stora positiva konsekvenser
Måttliga positiva		Måttliga positiva konsekvenser	
Små positiva		Små positiva konsekvenser	
Ingen störning	- - - Ingen konsekvens - - -		
Små negativa		Små negativa konsekvenser	
Måttliga negativa		Måttliga negativa konsekvenser	
Stora negativa			Stora negativa konsekvenser

Kumulativa effekter

Effekter och konsekvenser av planförslaget kan i vissa fall påverkas av utvecklingen i kringliggande kommuner samt i regionen som helhet. Samlade effekter kan också uppstå när många var för sig små bidrag samverkar och förstärker eller motverkar varandra över tid. I värsta fall kan enskilda förändringar som var för sig uppfattas som "små" samverka och tillsammans ge stora konsekvenser. Sådana s.k. kumulativa effekter är svåra, men viktiga, att uppmärksamma i konsekvensbeskrivningen.

5.4 OSÄKERHETER

Miljöbedömningar är alltid förknippade med osäkerheter. Det finns dels genuina osäkerheter i alla antaganden om framtiden, dels finns det osäkerheter förknippade med analytisk kvalitet och kunskapsläge. Osäkerheter ligger exempelvis i att de underlag och källor som använts för miljöbedömningen kan vara behäftade med olika brister. Prognoser och beräkningar kan exempelvis vara missvisande på grund av felaktiga antaganden, felaktiga ingångsvärden eller begränsningar och brister i bakomliggande modeller.

I denna hållbarhetsbedömning finns exempelvis osäkerheter kopplat till det osäkra ekonomiska läget och efterfrågan på bostäder. Det väcker frågan om hela planförslaget verkligen kommer genomföras. I nuläget saknas även information om områdets förutsättningar kopplat till exempelvis landskapsbild, fornlämningsbild och naturmiljö. För flera aspekter kan därför bara översiktliga bedömningar göras.

I de bedömningar som görs har särskild hänsyn tagits till eventuella osäkerheter i underlag och kunskapsläget kopplat till nuvarande planförslag. Detta i enlighet med försiktighetsprincipen i 3 § 2

kap. miljöbalken. I de fall det finns kunskapsluckor eller andra osäkerheter antas därför konsekvenserna bli negativa fram till dess att osäkerheten kan avskrivs.

6. AVGRÄNSNING

Avgränsningen av de delar av hållbarhetsbedömning som styrs av miljöbalken krav syftar till att koncentrera arbetet till de frågor som är väsentliga för de val och beslut som behöver fattas för den aktuella planeringsnivån. Ett samråd om avgränsningen genomfördes med länsstyrelsen under april 2023. Avgränsningen redovisas nedan.

6.1 AVGRÄNSNING I TID

Horisontåret för hållbarhetsbedömningen är satt till år 2045, samma som för den fördjupade översiktsplanen. Planeringshorisonten grundar sig i kommunens bostadsförsörjningsprogram som utgjort underlag i behovsanalysen för planen. Det medför att tidsperioden för bedömningarna för miljöpåverkan är satt till år 2045.

6.2 AVGRÄNSNING I RUM

Den rumsliga avgränsningen utgörs i första hand av kommungränsen och de konsekvenser som på något sätt bedöms påverkas av den tänkta mark- och vattenanvändningen. För vissa miljöaspekter kan påverkan uppstå även utanför själva kommunen, vilket innebär att influensområdet är större än planområdet. För exempelvis påverkan på vatten kan planen påverka recipienter som delvis är belägna i angränsande kommuner. Sociala och ekonomiska effekter av översiktsplanen har även dessa en utbredning som skiljer sig från kommunens fysiska gräns. Exempelvis bostadsförsörjningen, transportrörelser och arbetsmarknadsregioner sträcker sig utanför kommunens gränser. Det geografiska område som påverkas varierar således beroende på vilken aspekt som studeras.

6.3 AVGRÄNSNING I SAK

Nedan redovisas de aspekter som mot bakgrund av vad som är känt om planens innehåll och ställningstaganden bedöms medföra betydande påverkan och därmed riskerar att medföra negativa konsekvenser för människor eller miljö. Dessa miljöaspekter kommer att utredas vidare i hållbarhetsbedömningsarbetet och förslag till åtgärder och vidare utredningar kommer att redovisas.

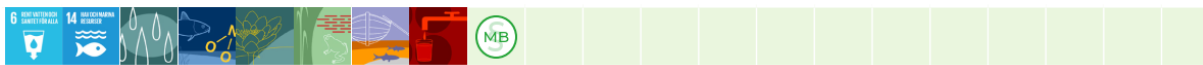
De *miljöaspekter* som bedöms vara betydande och som har konsekvensbedömts är:

- Vatten (ytvatten, grundvatten)
- Natur (bland annat biologisk mångfald och ekologiska samband)
- Bebyggelse, kulturmiljöer och landskap
- Klimatpåverkan
- Risk och klimatanpassning
- Hälsa och livsmiljö (inkl. rekreation, buller, luftkvalitet)
- Hushållning med mark, vatten och den fysiska miljön i övrigt

De övriga aspekter som konsekvensbedömts presenteras i avsnitt 5.1. ovan. Frågor rörande strålning (elektromagnetiska fält, markradon) bedöms inte vara relevanta för miljöbedömningen av den fördjupade översiktsplanen då detta är aspekter som mer ändamålsenligt hanteras i kommande detaljplanering.

7. MILJÖKONSEKVENSER

7.1 VATTEN



Ytvattnet är det vatten som finns i hav, sjöar och vattendrag. Dagvatten är det vatten som tillfälligt ansamlas på markytan till följd av nederbörd, is/snösmältning eller uppsträngande grundvatten. Via ytavrinning eller dagvattensystem kan dagvattnet nå våra ytvatten. Grundvatten bildas när nederbörd tränger ner i marken. Gränsen där samtliga hålrum, sprickor och porer i marken är vattenfyllda kallas för grundvattennivån. Inom ett avrinningsområde styrs grundvattennivån av ett antal olika faktorer såsom marknivåns höjdskillnader, väderleksförhållanden, närliggande vattendrag samt lokala berg- och jordarter. I urbana miljöer påverkas grundvattenförhållandena även av hårdgjorda ytor, ledningar i mark med mera.

Yt- och grundvatten ingår som en integrerad del av det hydrologiska kretsloppet och det sker också ett ständigt utbyte mellan yt- och grundvatten. Avgörande för de olika vattnens kvalitet är deras naturliga egenskaper samt den omgivningspåverkan de utsätts eller tidigare utsatts för. Påverkan på yt- och grundvatten är starkt beroende av markanvändning. En ökad andel hårdgjorda ytor såsom asfalt minskar infiltrationen till grundvattnet och ökar mängden dagvatten. Föroreningsmängden i dag- och grundvatten är beroende av vilka verksamheter som finns.

Nuläge

Planområdet ligger inom två delavrinningsområden till Vänern – Dalbosjön som är slutrecipient för hela planområdet. Den nordvästra delen av planområdet rinner till Holmsån som i sin tur mynnar i Vänern – Dalbosjön. Övriga delar av planområdet avrinner direkt till Vänern – Dalbosjön som även delvis ligger inom planområdet.

Både Vänern – Dalbosjön (WA49493602) och Holmsån (WA53044972) är ytvattenförekomster och omfattas av miljö kvalitetsnormer (MKN). Den ekologiska statusen för Vänern – Dalbosjön och Holmsån är i nuläget måttlig och förekomsterna uppnår ej god kemisk status. MKN för Vänern – Dalbosjön är god ekologisk status 2039 och god kemisk ytvattenstatus. Den kemiska statusen gäller med undantag för senare målår (2027) för PFOS och dioxiner och dioxinlika föreningar. Undantag i form av mindre stränga krav gäller också för ämnena kvicksilver och kvicksilverföreningar och bromerad difenyleter. MKN för Holmsån är måttlig ekologisk status till 2033 och god kemisk ytvattenstatus. Holmsån omfattas av undantag i form av mindre stränga krav för bromerad difenyleter samt kvicksilver och kvicksilverföreningar.

Näringsstillförsel och tillförsel av miljögifter sker främst genom utsläpp av avloppsvatten, läckage från gödselanläggningar, gödsling av jordbruk- och skogsmark samt genom utsläpp från industrier till luft och vatten. Vänern – Dalbosjön bedöms ha en betydande påverkan från dagvatten. Påverkan från atmosfärisk deposition bedöms även vara betydande för vattenförekomsten. Det finns förorenade områden som potentiellt kan tillföra ämnen i betydande mängd till Vänern – Dalbosjön, exempelvis i anslutning till Sunnanå hamn. Vid Sunnanå hamn har dock två åtgärder redan genomförts för att förbättra vattenkvaliteten, införande av latrintömningsstation samt anläggande av båtbottentvätt. Höga halter av näringsämnen kan leda till övergödning och igenväxning.

Enskilda VA-anläggningar förekommer inom planområdet för befintliga bostadsfastigheter. I dagsläget ingår Sjöskogen inte i kommunens plan för utvecklingen av vatten och avlopp.

Sydöst om planområdet vid Örnudden och Vita sannar finns ett vattenskyddsområde. Området omfattar 68 hektar varav drygt 25 hektar är mark och resterande utgör ett vattenområde i Vänern.

Bedömningsgrunder, indikatorer, krav och riktlinjer

Miljö kvalitetsnormer (MKN) för landets vattenförekomster är juridiskt bindande enligt 5 kap. miljöbalken och anger den kvalitet som en vattenförekomst ska ha till ett visst år.

Tillstånd till ett projekt eller en verksamhet eller godkännande av detaljplan får inte ges om åtgärden, verksamheten eller planen riskerar att orsaka en försämring av status eller äventyrar möjligheten att en MKN uppfylls. Vattenförekomsterna omfattas även av ett icke-försämringskrav, vilket innebär att mänskliga verksamheter inte får försämlra statusen för en förekomst. I och med en vägledande dom från EU-domstolen ska icke-försämringskravet gälla på kvalitetsfaktornivå. För kvalitetsfaktorer som redan befinner sig i sämsta statusklass innebär all ytterligare belastning en försämlring av status oberoende om den sammanlagda bedömningen inte riskerar att försämlras.

Enligt EU:s vattendirektiv ska medlemsstaterna skydda, förbättra och återställa alla ytvattenförekomster. Det finns alltså en skyldighet att bidra till en förbättring av recipientens status (det s.k. förbättringskravet). Vid alla planer eller projekt ska det redovisas om möjligheten att uppnå MKN äventyras eller om det finns risk för statusförsämlring.

Vattenskyddsområdet Vita sannar beslutades år 1979, beslutsmyndighet är länsstyrelsen. För vattenskyddsområdet finns 4 skyddsbestämmelser:

1. Inom området får schaktning, muddring, pålning eller tippning av massor ske endast med tillstånd av byggnadsnämnden och med vidtagande av de skyddsåtgärder som föreskrives eventuellt tillstånd.
2. Bensin, fotogen, smörjoljor, impregneringsmedel o.dyl. ombord på båtar eller eljest får icke förvaras och hanteras på ett sådant sätt att vattnet förorenas.
3. Området får ej förorenas genom utsläpp av avloppsvatten, oljehaltigt vatten eller tömning av latrin och sopor från fastigheter eller från båtar.
4. Läckage och spill av för vattnet skadliga ämnen skall omedelbart anmälas till brandkåren.

Planförslagets konsekvenser

Planförslaget innebär att naturmark bebyggs vilket ofrånkomligen medför att flöden och föroreningar ökar. I dagsläget uppfyller inte recipienterna MKN och det är därför av största vikt att planförslaget har tydliga rekommendationer för hur hanteringen av dagvatten ska säkerställas för att minska negativ påverkan på recipienterna.

I planförslaget anges att byggnation inte får försämlra möjligheten att uppnå eller upprätthålla god ekologisk status för vattenförekomsterna. Bland annat anges i de övergripande rekommendationerna att utrymmen för rening, fördröjning och infiltration av dagvatten ska finnas och att det ska eftersträvas att dagvatten ska omhändertas lokalt. för samtliga delområden finns rekommendation om att dagvattenutredning ska tas fram.

Enligt planförslaget ska Sjöskogen anslutas till kommunens VA-nät, men området finns inte med i gällande VA-plan. De bedömningar som görs i detta kapitel utgår ifrån att all tillkommande bebyggelse ansluts till det kommunala VA-nätet.

De enskilda avloppen som finns inom planområdet utgör en risk för negativ påverkan på vattenkvaliteten. Det saknas rekommendationer för dessa i planförslaget. Enskilda avlopp bör hanteras i samband med att VA-nätet byggs ut och det bör säkerställas att dessa ansluts till nätet. Genom att befintliga fastigheter kopplas på det framtida VA-nätet försvinner den eventuella belastning på recipienten som dessa fastigheter medför i nuläget. Inom de utpekade LIS-områdena K1 och B5 finns kommunalt VA-nät redan utbyggt vilket gör att tillkommande bebyggelse kan anslutas till detta nät.

Det är positivt då det minimerar risken för att föroreningar sprids. Det är även bra att dagvatten inte transporteras bort utan stannar i området så att delar av dagens kretslopp av vatten bibehålls i området. Rekommendationen bör dock bli skarpare, i stället för att eftersträva lokal

dagvattenhantering bör det konstateras att så ska göras. Planområdet innefattar flera lågpunkter som pekas ut. Planförslaget lyfter att lågpunkterna kan nyttjas för dagvattenhantering.

Arbetet med att ta fram en dagvattenpolicy pågår i nuläget. Utan kunskap om dagvattenhantering samt vad som är det övergripande förhållningssättet är det i nuläget svårt att bedöma vika åtgärder som bör prioriteras.

För jordbruksmarken i R1 finns inga rekommendationer för hantering av diffusa utsläpp av föroreningar från bland annat gödsel eller av bekämpningsmedel. Det krävs vidare utredning för att veta vad jordbruksmarken i dagsläget bidrar med samt vilka lämpliga åtgärder som kan vidtas.

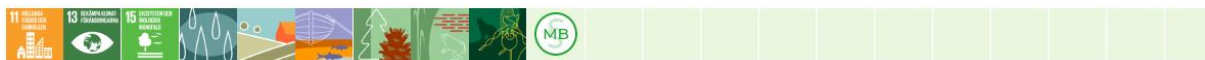
Sydöst om planområdet ligger vattenskyddsområdet Vänern – Vita sannar. Planområdets eventuella påverkan på vattenskyddsområdet går inte att avgöra utan vidare utredning. Enligt planförslaget ska det utredas i samband med kommande dagvattenutredning.

I planförslaget finns övergripande rekommendationer med syfte att säkerställa att kommande planering ska utföras så att MKN inte äventyras. Rekommendationerna kan dock förtydligas genom att utrymme för dagvattenhantering pekas ut i mark- och vattenanvändningskartan. Sammantaget bedöms planförslaget medföra risk för små negativa konsekvenser då det råder osäkerhet om vilken nivå på reningen som kan uppnås i framtida dagvattensystem.

Rekommendationer och åtgärdsförslag

- Peka ut områden i mark- och vattenanvändningskartan som reserveras för dagvattenhantering för att säkerställa att dagvatten kommer hanteras lokalt alternativt ställ krav att det i kommande detaljplanering ska anges platser för dagvattenhantering.
- Nyttja ekosystemtjänster i planområdet för att rena och reglera vatten.
- Säkerställ att området ansluts till kommunens VA-nät och ta fram tydligt ställningstagande för hur enskilda avlopp ska hanteras i planförslaget, dvs säkerställ att även befintliga enskilda avlopp kopplas på VA-nätet.
- Lägg till rekommendation om att bygglov ska föregås av utredning av påverkan på vattenkvalitet med krav att bygglovet inte medför negativ påverkan.
- Vid planläggning ska bebyggelsens anpassning till terräng och natur studeras och tas hänsyn till i detaljplanering.

7.2 NATUR



I det här avsnittet bedöms hur väl översiktsplanen förväntas bidra till att bevara eller stärka förutsättningar för biologisk mångfald och ekologiska samband. Skyddet och vårdandet av naturmiljöer är en förutsättning för att kunna bevara den biologiska mångfalden och i förlängningen allt biologiskt liv, likaså de funktioner och processer som är viktiga för att ekosystem och livsmiljöer ska bestå och utvecklas. Robusta ekosystem är en förutsättning för de tjänster och produkter – ekosystemtjänster – som naturen bidrar med.

Nuläge

Mellerud kommun ligger i det dalsländska slättlandskapet precis söder om det södra barrskogsbältet. Inom planområdet dominerar marker med skog och endast en mindre del utgörs av jordbruksmark. I de centrala delarna finns öppna ytor, åkermark och mindre skogspartier. Den skogsmark som finns är varierad men omfattas huvudsakligen av lövblandad barrskog, trivallövskog, tallskog och tallskog på våtmark. Vegetationen i skärgården och längs kustremsan är framför allt låg och träden närmast

strandkanten är ofta små och vindpinade tallar. Längre västerut i området mot Mellerud är marken relativt flack och till största delen bevuxen med gran och tall.

I nuläget saknas kunskap om eventuella naturvärdesobjekt kopplat till skog inom planområdet men det finns registrerade objekt precis utanför planområdet. Då planområdet inte är inventerat men miljön är samma som utanför planområdet kan det antas att det finns naturvärdesobjekt även inom planområdet. I områdets centrala delar vid jordbruksmarken finns vissa miljöer som bedöms omfattas av det allmänna biotopskyddet. Utifrån ortofoton har bedömningen gjorts att det finns åkerholmar, stenmurar och diken inom planområdet. Det tros även finnas åtminstone en biotopskyddad damm eller våtmark men finns inte beskrivet var i området. Det finns därav många osäkerheter om var det finns värdefulla strukturer i Sjöskogens natur idag.

Östra delen av planområdet består av en varierad strand/kustmiljö med flera våtmarksområden. Denna del av planområdet omfattas av strandskydd om 300 meter. Samtliga öar omfattas även av det utökade strandskyddet. Inom vissa bostadstomter har strandskyddet hävts. Strandskyddet återinträder automatiskt om nya detaljplaner planeras inom ett område där strandskyddet tidigare hävts eller inom område som planlagts innan strandskyddet trädde i kraft. För att dispens från strandskyddet ska kunna beviljas får inte livsvillkoren för djur- och växtlivet väsentligt förändras. Området närmast kusten är sedan tidigare utpekade som ett "skyddsvärt område i övrigt" av Länsstyrelsen, vilket är den tredje graderingen på en fyrgradig skala.

I Bilaga 1 listas relevanta riksintressen och andra områdesskydd.

Norr om planområdet angränsar Sunnanå naturreservat som även är ett så kallat Natura 2000-område. Sunnanå naturreservat beslutades år 2007 och sedan år 2012 omfattas hela naturreservatsområdet även av Natura-2000 enligt fågeldirektivet. Arter som ska bevaras inom naturreservatet är storlom, rördrom, brun kärrhök och fisktärna. Vid en sökning i artbanken fanns observationer av Storlom och Brun kärrhök inom planområdet i närtid, under de senaste 10 åren.

En sammanhängande grönstruktur är livsviktig för flera arter. För att gynna en god grönstruktur är det viktigt att värna och utveckla svaga stråk. Inom planområdet finns idag inga kända barriärer. Det finns ett antal mindre vägar men dessa antas ha begränsad trafik och därför inte utgöra några direkta barriärer.

Bedömningsgrunder, indikatorer, krav och riktlinjer

Naturvärden

I plan- och bygglagen anges bland annat att man i planeringen ska ta hänsyn till naturvärden. I 3 och 4 kap. miljöbalken finns bestämmelser om en god hushållning med mark- och vattenområden. I 7 och 8 kap. i samma lag finns bestämmelser om skydd av områden och djur- och växtarter.

Artskyddsförordningen (2007:845) reglerar fridlysning av djur och växter, samt vad som gäller för arter som pekats ut av EU som särskilt skyddsvärda, så kallade Natura 2000-arter. Dispens från förbuden i förordningen söks hos länsstyrelsen.

Ekologiska samband

I 3 och 4 kap. miljöbalken finns bestämmelser om en god hushållning med mark- och vattenområden. Mark- och vattenområden som är särskilt känsliga ur ekologisk synpunkt skall så långt möjligt skyddas mot åtgärder som kan skada naturmiljön. Särskilda skrivningar om just ekologiska spridningssamband saknas.

Planförslagets konsekvenser

I planförslaget har stor hänsyn tagits till den biologiska mångfalden. Det framgår bland annat av de rekommendationer som presenteras samt av de naturområden som pekats ut i mark- och vattenanvändningskartan. Enligt planförslaget ska sammanhängande grönstråk säkras för att ge

förutsättningar för biologisk mångfald. Eventuell påverkan på livsmiljöer för skyddade arter ska även hanteras i ett tidigt skede i kommande planering.

Det är positivt att grönstrukturer och den biologiska mångfalden hanterats i planförslaget. För samtliga delområden finns rekommendation om att en NVI ska genomföras i detaljplaneskedet vilket är positivt. En övergripande naturvärdesinventering kan dock med fördel tas fram i detta skede för att minimera risken att värdefulla naturområden pekats ut som utvecklingsområden för bebyggelse.

I områdena för besöksanläggningar (T1 och T2), jordbruksområdet (R1), vattenområdet (W1) samt naturområdena (N1 och N2) ska den befintliga naturen i stort bibehållas. I områdesbeskrivningarna av dessa områden framgår dock att utbyggnad av anläggningar kan ske. Exempelvis anges att mindre anläggningar tillåts utvecklas inom området N1 och att nya vattenknutna anläggningar får tillkomma i området W1, restriktivt och i första hand intill befintliga anläggningar. Planförslaget bör kompletteras med rekommendation kopplat till varsamhet eller utredning av naturmiljö innan bygglov eller planläggning inom dessa områden för att minimera risk för negativ påverkan på värdefull naturmiljö.

Ett mer detaljerat nätverk av gröna stråk ska enligt planförslaget studeras i samband med att Sjöskogen byggs ut. I detaljplaner ska ytor pekats ut som naturområden för att bevara grönstråket. Att ha detta ställningstagande som en övergripande rekommendation är positivt och bedöms vara tydligt för kommande planering. För att få till ett lämpligt nätverk är det bra att stråk studeras på en övergripande nivå så att de blir funktionella för spridning. Planförslaget bör kompletteras med en rekommendation om att en övergripande studie av ekologiska samband ska göras inför att detaljplanearbetet påbörjas. För att en sådan studie ska kunna genomföras behövs en övergripande NVI över hela planområdet som underlag.

I och med LIS-områdenas placering blir vidare utredningar viktiga för att säkerställa att exploateringen sker på ett skonsamt sätt utan att spridningssamband eller höga naturvärden påverkas negativt.

I planförslaget finns det flera tydliga ställningstaganden för att bibehålla och stärka naturmiljön vid kommande utveckling, vilket är positivt. Rekommendationerna skiljer sig dock åt i de olika delområdena. I nuläget saknas även kunskap om områdets naturvärdesobjekt¹ vilket medför risk för att grönstrukturer byggs bort, naturmiljö fragmenteras samt att den biologiska mångfalden skadas. Med anledning av försiktighetsprincipen bedöms planförslaget sammantaget medföra risk för stora negativa konsekvenser för naturmiljön. Om områdets värden tydligare kartläggs kan konsekvenserna komma att mildras.

Rekommendationer och åtgärdsförslag

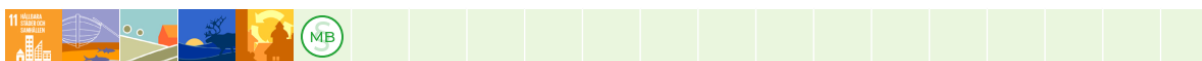
- Utöka "PM Naturvärden och ekosystemtjänster inom område för Fördjupad Översiktsplan Sjöskogen i Melleruds kommun" så att den kan klassas som en NVI på förstudienivå inför granskning av planen och komplettera eventuellt planförslaget med nya rekommendationer om behov finns.
- Förtydliga motiv till val av placeringen av delområdena. Dessa bör placeras med hänsyn till naturmiljön och eventuella höga naturvärden eller naturvärdesobjekt som identifierats i den översiktliga NVI:n.
- Områden med höga naturvärden som identifierats i den översiktliga NVI:n ska undvikas och bevaras.
- Markera ut det planerade gröna nätverket och spridningssambanden i mark- och vattenanvändningskartan. Detta kan fungera som en rekommendation för kommande detaljplanering så att gröna nätverk blir samordnade mellan olika detaljplaner. Planförslaget bör även kompletteras med ett ställningstagande kopplat till skapandet av barriärer. Det finns

¹ Ett naturvärdesobjekt är ett avgränsat område av betydelse för biologisk mångfald. Vad som är ett naturvärdesobjekt regleras enligt svensk standard för framtagande av naturvärdesinventering och objekten klassas på en sjugradig skala.

risk att den nya vägen som ska passera inom området blir en barriär då den bland annat löper mellan naturområdena N1 och N2.

- Tydliggör i respektive utredningsområde hur naturvärden och grönstruktur ska värnas/utvecklas.
- Lägg till en rekommendation om att skötselplan för natur- och vattenområdena ska tas fram i kommande planskede.
- Lägg till ett ställningstagande att byggnation inte får ske om spridningssamband, biologisk mångfald eller höga naturvärden påverkas negativt. Det är särskilt relevant i de utpekade LIS-områdena samt område N1 och W1.

7.3 KULTURMILJÖ, LANDSKAP OCH BEBYGGELSE



Kulturmiljö är miljöer som människan påverkat genom tiderna och som därför vittnar om historiska och geografiska sammanhang. Det kan gälla allt från enskilda byggnader eller objekt till stora landskapsavsnitt.

Tidsmässigt kan kulturmiljöer vara allt från förhistoriska lämningar till dagens bebyggelsemiljöer. Kulturmiljön är en viktig del av vårt kulturarv som vi medvetet eller omedvetet förmedlar i form av traditioner, idéer och värden mellan generationer. Kulturarvet bidrar till en stimulerande livsmiljö och är en viktig resurs för rekreation, friluftsliv, turism- och besöksnäring. För att kulturmiljövärden ska bestå är det viktigt att kontinuiteten i miljön upprätthålls, till exempel genom att kulturmiljöers ursprung är fortsatt tydliga och att kopplingar mellan olika tider bevaras.

Begreppet kulturhistoriskt värde definieras i Riksantikvarieämbetets plattform för kulturhistorisk värdering och urval (2015) som ”de möjligheter materiella och immateriella företeelser kan ge vad gäller att inhämta och förmedla kunskaper om och förståelse av olika skeenden och sammanhang samt därigenom människors livsvillkor i skilda tider, inklusive de förhållanden som råder idag.”

Nuläge

Landskapet i planområdet är huvudsakligen flackt med delvis långa och vida vyer. Hela planområdet är präglad av det dalsländska slättlandskapet. På en mer lokal skala utgör området mellan Örnudden och Sunnanå Hamn ett skärgårdslandskap med öarna och skär med rundade klippor. Hela planområdet ligger inom riksintresse för friluftsliv. Områdets rika kulturmiljöer lyfts som ett huvudkriterium för riksintresset och en tilltalande landskapsbild med utblick över landskap och vatten som ett stödskriterium.

Den huvudsakliga bebyggelsen består i nuläget av fritidsstugor huvudsakligen belägna vid vattnet. I den sydöstra delen angränsar planområdet till Örnudden och ett område med friliggande villor. Inom planområdet finns 13 fastigheter utpekade som fastigheter med kulturhistoriskt värde. Dessa är framför allt lokaliserade längs med kustremsan mot Vänern och exempelvis kopplade till fiskeverksamhet. Västerut mot Mellerud tätort förekommer fastigheter av mer agrar karaktär. I planområdet finns även sex lämningar registrerade varav fyra är fornlämningar och två är övriga kulturhistoriska lämningar. Stora delar av området är dock inte inventerat och därmed är fornlämningsskilderna delvis okända.

Liksom många andra samhällen har Mellerud vuxit fram på grund av närheten till viktig infrastruktur. I och med järnvägens utveckling under slutet av 1800-talet växte Mellerud som handelsort och Mellerud tätort utvecklades till ett stationssamhälle. Aktuellt planområde är präglad av agrar bebyggelse med rester av jordbruksverksamhet i de centrala delarna och i väster. Områdets östra del längs Väterns

kust och öarna utanför beskrivs som ett område som övergått från fattigmark till fritidsområde. Enligt Länsstyrelsen i Västra Götaland har området Vänern-Dalbosjön ett mycket högt kulturhistoriskt värde, vilket är det högsta på en fyrgradig skala.

Bedömningsgrunder, indikatorer, krav och riktlinjer

Enligt miljöbalken 3 kap 6 § ska mark- och vattenområden samt fysisk miljö i övrigt som har betydelse från allmän synpunkt på grund av deras naturvärden eller kulturvärden eller med hänsyn till friluftslivet så långt som möjligt skyddas mot åtgärder som kan påtagligt skada natur- eller kulturmiljön. Hela planområdet omfattas av riksintresse för friluftsliv och riksintresse för det rörliga friluftslivet. I riksintressebeskrivningen för FO 42:1 Vänern – Norra Dalsland finns huvudkriterium och stödriterium som är kopplade till områdets landskapsbild och kulturmiljö.

Huvudkriterium kopplat till kulturmiljö är:

- Områden med särskilt goda förutsättningar för berikande upplevelser i natur- och/eller kulturmiljöer.

Stödriterier kopplat till kulturmiljö och/eller landskapsbild:

- orördhet (frånvaro av ingrepp i landskapet)
- tilltalande landskapsbild (tilltalande perspektiv och utblick över landskap och vatten med mera)
- omväxling (variation i fråga om topografi, fördelning mark/vatten, vegetation, kulturprägel med mera)

Enligt plan- och bygglagen ska särskilt värdefull kulturmiljö beaktas i den kommunala planeringen. I 2 kap 3 § anges att planering enligt PBL ska ske med hänsyn till bland annat kulturvärden. Om en väsentlig egenskap går förlorad eller om områdets särart eller karaktär väsentligt ändras sker en förvanskning. För att undvika en förvanskning måste därför bärande karaktärsdrag, egenskaper och särarter identifieras och pekas ut. Som ett allmänintresse är kulturmiljöperspektivet en central och ibland avgörande aspekt för lämpligheten i att bebygga ett markområde. Särskild hänsyn ska alltid tas till kulturvärdena på platsen. Centralt i den kommunala planeringen är begreppet "särskilt värdefull", som kan gälla enskilda byggnader, bebyggelseområden och allmänna platser. Råd för definition av särskilt värdefull byggnad/bebyggelse finns angivet Boverkets föreskrifter och råd (BFS 2016:6).

Planförslagets konsekvenser

I arbetet med planförslaget för Sjöskogen har stor hänsyn tagits till områdets karaktär och värde. Det framgår bland annat av att det stora område som är beläget närmast strandkanten mot Vänern pekas ut som ett naturområde (N1). Det är positivt att en så stor del av området undantas från bostadsbebyggelse. I planförslaget framgår det dock att annan exploatering får genomföras om det gynnar exempelvis turistnäringen. Det är positivt att området i stort ska bibehålla sin nuvarande karaktär men planförslaget borde kompletteras med rekommendationer kopplat till landskapsbild eller kulturmiljö. Genom att inte nämna områdets värden kopplat till kulturmiljö och landskapsbild finns en risk att dessa värden förbises.

I det intilliggande vattenområdet (W1) finns inga rekommendationer kopplat till kulturmiljö och landskap. Visserligen anges att huvudinriktningen är att öppna vattenområden fortsatt ska hållas öppna men samtidigt medges exploatering. I planförslaget framgår även att kommunen är positiva till initiativ som möjliggör friluftsliv och turism vid Vänern. Det framgår inte av planförslaget hur tåligt eller känsligt skärgårdsmiljön är för exploatering i form av mindre tillägg. Planförslaget bör kompletteras med information om viktiga siktlinjer eller områden som är särskilt viktiga att bevara ut ett landskapsbildsperspektiv. En utredning om vilka områden som är känsliga respektive tåliga för exploatering i relation till riksintressets (FO 42:1 Vänern – Norra Dalsland) kriterium kopplat till just landskapsbild vore även positivt.

Mellerud kommun har i nuläget inte något kulturmiljöprogram. FÖP Sjöskogen borde därför tydligare beskriva hur kulturmiljön i området ska värnas och ge exempel på tillvägagångssätt i den kommande planeringen. I planförslagets övergripande rekommendationer beskrivs att kulturmiljövärden ska värnas. Det är positivt att kulturmiljön ska värnas men rekommendationen saknar tydlighet gällande hur hänsyn till kulturmiljö ska säkerställas i fortsatt planering. Exempelvis skulle förslag på utredningar kunna vara ett sätt att hantera kulturmiljön.

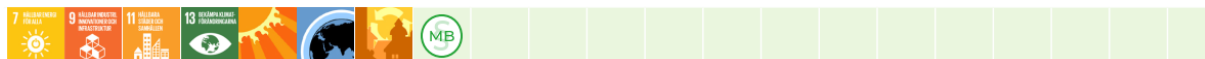
Fornlämningsbilderna i området är i nuläget delvis okända då stora delar av området inte inventerats. På denna övergripande nivå bedöms en inventering av området som onödigt kostsam. Samtidigt måste vidare kännedom om eventuella fornlämningar i området utredas och dokumenteras innan en planläggning och exploatering kan ske. I planförslaget finns rekommendationer för behov av arkeologisk utredning i kommande planskede vilket är positivt.

Sammantaget bedöms planförslaget medföra risk för måttliga negativa konsekvenser för bebyggelse, kulturmiljö och landskapsbild. Detta då det i nuläget saknas relevant kunskap om de värden som finns i området. Om förutsättningarna utreds ytterligare och med tydligare styrning kan konsekvenserna komma att mildras.

Rekommendationer och åtgärdsförslag

- Genomför en landskapsbildsanalys för att undvika eller minimera eventuell skada på landskapsbilderna i planområdet.
- Ta fram ett kulturmiljöprogram med tydliga rekommendationer vid planläggning. Hänvisa till detta alternativt arbeta in lämpliga rekommendationer i planförslaget.

7.4 KLIMATPÅVERKAN



Utsläpp av växthusgaser till atmosfären ger upphov till negativ klimatpåverkan som påverkar hela vår planet. I plan- och bygglagen står att kommunen ska ta hänsyn till miljö- och klimataspekter i sin planering. All ny bebyggelse medför utsläpp av växthusgaser som påverkar klimatet. Hur omfattande utvecklingen är och var i kommunen den sker är viktiga faktorer att ta hänsyn till vid bedömningen av planens klimatpåverkan.

Nuläge

År 2020 släppte Mellerud kommun ut 71 280 koldioxidekvivalenter². Majoriteten av växthusgasutsläppen kommer från jordbruk och transporter. Kommunen har med sitt ansvar för fysisk planering, energiplanering, tillsyn samt drift av tekniska anläggningar en viktig roll inom energi- och klimatarbetet. Kommunen har ett ambitiöst mål för energi- och klimatarbete som innebär att kommunens egen verksamhet ska bli fossiloberoende till år 2020. I och med detta satsar Melleruds kommun på biogastankstation liksom laddstolpar för elbilar och laddhybrider på flera platser i centrum. En laddstolpe finns även i Sunnanå. Strax sydväst om Sunnanå finns ett vindkraftverk med avtal fram till år 2028.

De energislag som används mest i kommunen är el och fossila bränslen. Transporterna till och från kommunen är mycket beroende av bil och lastbil. Kollektivtrafiken står för en liten del av transporterna.

En uppdatering av den kommunala energi- och klimatstrategin planeras i samband med framtagande av en ny Hållbarhetsvision för Dalsland som startade hösten 2019.

² Nationella emissionsdatabasen

Bedömningsgrunder, indikatorer, krav och riktlinjer

Klimatlagen trädde i kraft i svensk lag 1 januari 2018. Den binder regeringen vid att föra en politik för att Sveriges nettoutsläpp av växthusgaser senast år 2045 ska vara noll. De svenska målen är satta mot bakgrund av de mål som EU satt till 2030. Unionens samlade utsläpp ska minska med 40 procent till detta år jämfört med 1990.

Sverige har satt etappmål för de delar av utsläppen som inte omfattas av utsläppshandeln. Utsläppen från inrikes transporter, förutom inrikesflyg, ska minska med minst 70 procent senast år 2030 jämfört med 2010.

Mellerud kommun saknar en aktuell klimatstrategi. Kommunens klimat- och energiarbete utgår från de regionala strategierna och målen. Västra Götaland har en klimatstrategi som har som målsättning att regionen ska vara fossiloberoende år 2030 samt att utsläppen av växthusgaser i Västra Götaland ska minska med 80 procent till år 2030 från 1990-års nivå och att utsläppen av växthusgaser från västsvenskarnas konsumtion, oavsett var i världen de sker, ska minska med 30 procent jämfört med 2010.

Behov av fordonsdrivmedel kan minskas genom att gång-, cykel- och kollektivtrafik prioriteras. Bedömningen tar således hänsyn till hur planen kan komma att bidra till en utveckling som skapar förutsättningar för minskad klimatpåverkan genom att främja hållbara transporter.

Planförslagets konsekvenser

I planförslaget lyfts ett mål om att Sjöskogen ska utvecklas till en klimatsmart boendemiljö. Ett annat av planens mål är att minska antalet transporter och ge stöd för hållbar mobilitet. Allt byggande medför utsläpp av växthusgaser, exempelvis vid framställning av material, transporter från och till bygget och från arbetsmaskiner. I planförslaget lyfts globala, nationella och regionala mål kopplat till minskad klimatpåverkan vilket är bra. Exempelvis framgår att kommunen ställt sig bakom den regionala klimatstrategins mål om ett fossiloberoende Västra Götaland år 2030.

Planförslaget föreslår ny sammanhängande bebyggelse i huvudsak på skogsmark, vilket är mark som idag fungerar som kolsänkor. Planförslaget bör kompletteras med resonemang kring hur kommunen ska ersätta eller kompensera för förlust av kolsänkor. Det kan exempelvis ske genom att i planförslaget lyfta att alla grönytor som exploateras ska kompenseras.

Planen medför en utveckling av Mellerud tätort. Närheten till Mellerud tätort resulterar både i korta transportsträckor och möjlighet till att gå och cykla. På mark- och vattenanvändningskartan finns gång- och cykelvägar utpekade. De nya vägarna som föreslås ska kopplas samman med befintliga stråk inom kommunen. Det bedöms positivt att planförslaget medför nya gång- och cykelvägar så att det blir lätt att ta sig med cykel till och från planområdet. Ytterligare ett steg till att minska antalet transporter är att se till att det finns service inom ett rimligt avstånd. Enligt planförslaget ska det inom planområdet finnas skola/förskola, mötesplatser för idrott och rekreation samt utveckling av verksamheter för turism- och besöksnäringen.

För att kunna resa hållbart är kollektivtrafikmöjligheter en viktig pusselbit. I dagsläget trafikeras inte planområdet av kollektivtrafik och närmsta hållplats ligger cirka 600 meter ifrån planområdet sydvästra hörn. Planförslaget lyfter att inom utvecklingsområde B4 ska utrymme för hållplatsläge studeras för att möjliggöra angöring av kollektivtrafik. Kommunen har inte rådighet över kollektivtrafikens sträckning, men det bedöms som positivt att kommunen ändå ska studera möjliga hållplatslägen inom planområdet.

Enligt planförslaget ska möjligheten för utbyggnad av laddinfrastruktur beaktas i samband med planering av nya bostadsområden. Det är positivt att laddinfrastruktur behandlas men det vore önskvärt om planen var mer specifik, exempelvis genom en rekommendation om att var tredje parkeringsplats ska ha laddstolpe.

Med fler invånare i kommunen ökar kommunens behov av el. I och med planläggningen av Sjöskogen finns det ingen möjlighet till förlängning av avtalet för befintligt vindkraftverk. Kommunen bedömer att det vid en önskad befolkningstillväxt finns utrymme att öka elanvändningen och ändå hålla sig inom kommunens nuvarande elproduktion. Enligt planförslaget ska möjligheten för utbyggnad av solceller beaktas vid planering av nya bostadsområden. Planförslaget bör kompletteras med förslag på uppvärmning av byggnader och lyfta om det exempelvis finns områden där det är lämpligt med bergvärme.

Planen bedöms ha anpassats på olika sätt för att minska klimatpåverkan men det finns ingen övergripande rekommendation kopplat till minskad klimatpåverkan. Det medför att det blir svårt att förstå hur kommunen ska uppnå de högt ställda målen.

Sammantaget bedöms planförslaget medföra risk för små till måttliga negativa konsekvenser för aspekten klimatpåverkan. I planförslaget finns höga ambitioner och mål, men att det framgår inte hur målen ska uppnås. Planförslaget kan med fördel förtydliga att hållbara transporter och material ska prioriteras och att förlusten av kolsänkor ska kompenseras. Kompletteras planen med nedan föreslagna rekommendationer och åtgärdsförslag bedöms konsekvenserna kunna mildras.

Rekommendationer och åtgärdsförslag

- Förtydliga hur man planerar kompensera för förlusten av kolsänkor i och med att majoriteten av exploateringen sker på skogsmark.
- Komplettera de övergripande rekommendationerna med att man ska bygga i hållbara material. Det vore även önskvärt med ett resonemang kring hur man kan minska klimatpåverkan under byggskedet.
- Formulera en övergripande rekommendation som tydliggör att hållbara transportslag ska prioriteras. Förslagsvis kan ett konkret mål om att exempelvis minst 60 procent av transporter till och från området och minst 80 procent av transporter inom planområdet ska ske med hållbara transporter, dvs kollektivtrafik samt gång och cykel.
- Konkretisera och förtydliga vad som menas att solceller och laddstolpar ska beaktas.
- Planförslaget bör kompletteras med att uppvärmning av byggnader ska ske med klimatsnåla anläggningar och lyfta om det exempelvis finns områden där det är lämpligt med bergvärme.
- Planförslaget bör förtydliga att det inte finns någon aktuell energi- och klimatstrategi. Förslagsvis ska en sådan plan tas fram inför detaljplaneringen av Sjöskogen.

8. SOCIALA KONSEKVENSER

8.1 HÄLSA OCH LIVSMILJÖ



Vid planläggning ska områden och bostäder planeras så att de bildar en god livsmiljö samt främjar en god hälsa för människor som lever och verkar inom området. Två aspekter som påverkar hälsan är buller och luftkvalitet. Buller definieras som oönskat ljud och bedömningen av vad som är buller är således individuell. I Sverige utgör trafikbuller den vanligaste källan till bullerstörningar. Även verksamheter eller andra aktiviteter kan ge upphov till störningar. Buller påverkar människans hälsa och välbefinnande och kan orsaka sömnstörningar och öka risken för att drabbas av exempelvis hjärt- och kärlsjukdomar och diabetes.

Luftföroreningar kan ge både korttids- och långtidseffekter. Med korttidseffekter avses effekten av en kortvarig hög exponering vilket kan öka risken för hjärt-kärlsjukdomar samt astma och andra lungsjukdomar. Med långtidseffekter avses effekten av att dagligen utsättas för partiklar vilket kan bidra till uppkomst av sjukdomar som exempelvis cancer. Det finns inga lägsta tröskelnivåer identifierade för hälsorisker från luftföroreningar, vilket innebär att effekter kan uppstå redan vid låga föroreningshalter. Alla sänkningar av föroreningshalter är således positiva ur hälsosynpunkt. Med luftföroreningar avses sådana ämnen och föroreningar som är skadliga för människors hälsa, naturen eller kulturmiljön. I detta avsnitt behandlas i första hand kvävedioxid (NO_x) och partiklar (PM10) eftersom miljö kvalitetsnormerna för dessa är svårast att klara.

Nuläge

Hela planområdet ligger inom både riksintresse för friluftslivet och riksintresse för det rörliga friluftslivet. De östra delarna av planområdet är även utpekade i gällande ÖP som värdekärna för natur och rekreation. Definitionen av en värdekärna beskrivs som en del av ett stort natur- och rekreationsområde där merparten av de förhållanden och kvaliteter som ger området dess värde är koncentrerade och som kommunen särskilt vill framhålla. Sunnanå hamn är även utpekad som en viktig funktion för naturområden då den underlättar möjligheten att ta sig ut och ta del av natur- och rekreationsområden i Melleruds skärgård.

Den rika tillgången till natur, vatten och skärgård samt småstadskänslan är stora tillgångar sett till kommuninvånarnas rekreationsmöjligheter och tillgång till en meningsfull fritid. Enligt kommunen själv finns det cirka 100 meter sjöstrand per invånare. Genom hela planområdet går idag etablerade vandringsleder och promenadstråk med tillhörande anlagda grillplatser.

Mätningar utförda av Luft i Väst och beräkningar av Naturvårdsverket och SMHI visar att föroreningar i utomhusluft i Melleruds kommun underskrider miljö kvalitetsnormerna. Luftkvaliteten i Sjöskogen påverkas framför allt av trafiken genom området, vedeldning, utsläpp från olika verksamheter och långväga transporter av luftföroreningar.

Det saknas underlag om bullersituationen i planområdet. Området är dock generellt en glesbebyggt och bullernivån antas vara låg men med högre bullernivåer längs med de större vägarna och vid kusten. I dagsläget utförs inga regelbundna bullermätningar i Melleruds kommun. De främsta källorna till buller är vägar och järnväg. Det är framför allt i kommunens större orter som det finns risk för bullerstörning.

Bedömningsgrunder, indikatorer, krav och riktlinjer

Rekreation

Vid bedömning av påverkan på rekreativsmöjligheter kommer planen analyseras utifrån till exempel Boverkets rekommendationer för tillgänglighet till bostadsnära natur, Boverkets riktlinjer i Planera för rörelse! samt i Friyta för lek och utevistelse för förskolor och skolor. Hur väl förslaget förväntas bidra till PBL 1 kap 1 § och 2 kap 3 § p 2 kommer även att bedömas, se avsnitt 4.1.2 . Samt planförslagets påverkan kopplat till folkhälsopolitiska mål med fokus på mål 5 samt Sveriges friluftslivspolitiska mål är även grund för bedömningen, se avsnitt 4.3 och 4.4.

Luftkvalitet

Miljökvalitetsnormer, MKN, för luft är antingen så kallade gränsvärdesnormer för föroreningsnivåer i utomhusluft som inte får överskridas, eller så kallade målsättningsnormer som ska eftersträvas. De flesta miljökvalitetsnormerna för luftkvalitet är gränsvärden som ska följas och som inte får överskridas. Detta gäller till exempel partiklar och kväveoxider.

År 2021 tog WHO (Världshälsoorganisationen) fram riktlinjer på att det årliga medelvärdet för PM_{2,5}-koncentrationen utomhus inte bör överstiga 5 µg/m³ och att det årliga medelvärdet för kvävedioxid inte överstiger 10 µg/m³. Riktlinjerna är rekommendationer till medlemsstaterna och inte juridiskt bindande, men ger ett viktigt underlag för arbetet med att minska luftföroreningarna och samtidigt ta itu med klimatförändringarna.

Buller

Enligt rådande förordning om trafikbuller vid bostadsbyggnader (2015:216) bör buller från spårtrafik och vägar inte överskrida 60 dBA ekvivalent ljudnivå vid en bostadsbyggnads fasad, och 50 dBA ekvivalent ljudnivå samt 70 dBA maximal ljudnivå vid en uteplats om en sådan ska anordnas i anslutning till byggnaden. För bostadsbyggnader om högst 35 kvadratmeter är riktvärdet för ekvivalentnivån vid fasad i stället 65 dBA (regler om maxvärde saknas). Reglerna ska tillämpas för ny bebyggelse. För äldre och befintlig bebyggelse kan andra riktvärden gälla utifrån de regler som gällde vid tidpunkten för byggande.

Planförslagets konsekvenser

Rekreation och friluftsliv

Det är tydligt att rekreation och friluftsliv har varit en stor del av planeringen för utbyggnaden av Sjöskogen. I planförslaget beskrivs att naturområden ska vara tillgängliga, integrerade i strukturen och knyta samman besöksmål. En av planförslagets övergripande rekommendationer är att behovet av och tillgängligheten till grönstruktur och lekplats ska studeras särskilt i samband med kommande planering. Behovet av rekreativsytor för barn och vuxna bedöms därför fångas upp och hanteras i kommande planering.

I planförslaget finns utpekade områden som är tänkta för rekreativa ändamål som mötesplatser, aktivitetsområden och platser för naturupplevelser. Enligt planförslaget kan utvecklingsområde T2 med sin närhet till skolområdet S1 bidra till den pedagogiska verksamheten och utgöra skolskog och för lek och rörelse. Det är positivt att T2 och S1 ligger i anslutning till varandra eftersom det ger möjlighet för barn och unga att nyttja rekreativa värden i anslutning till skola och bidrar därmed till uppfyllnad av Boverkets riktlinjer i Planera för rörelse!.

I planförslaget beskrivs att kärnvärden i riksintresset för friluftsliv ska bevaras och stärks. Planförslaget medför en ökad tillgänglighet till rekreativsområden samt medger utveckling av natur- och friluftslivsstråk. Rekommendationer bör kompletteras med hur den ökade tillgängligheten till friluftslivsområdena ska ske utan ett ökat slitage samt hur riksintressets uttryck om orördhet, stillhet

och tystnad ska bibehållas. Tysta områden i naturen är av stort värde för människors hälsa i form av återhämtning.

De utpekade LIS-områdena kommer ha god tillgång till rekreation i och med placeringen inom naturområdet. Inom båda områdena finns det rekommendation om att allmänhetens tillgänglighet till natur- och strandområden ska säkras vid kommande planläggning. Det bedöms vara positivt med en sådan rekommendation.

Planförslaget medför att naturområdet som i nuläget kan nyttjas för rekreation och friluftsliv byggs bort. Det bedöms negativt för de som bor inom och i anslutning till området idag. Samtidigt är det tydligt att naturområdena är tänkta att nyttjas för rekreation för både boende i Sjöskogen och besökare. Framkomligheten inom och till de utpekade naturområdena är även prioriterad. Att utveckla och tillgängliggöra rekreationsområden bedöms positivt för det som bor i området idag och för de tänkta nya invånarna.

I planförslaget ges en tydlig vision om att utveckla tillgången till rekreation för både boenden och besökare. Det framgår även i mark- och vattenanvändningskartan samt i de rekommendationer som ges att rekreations- och friluftlivsvärden ska bevaras och utvecklas vilket bedöms som positivt. Planförslagets eventuella påverkan på riksintresset för friluftslivet bör dock utredas. Sammantaget bedöms planförslaget medföra både små positiva och risk för små negativa konsekvenser för människors hälsa kopplat till rekreation och friluftsliv.

Buller och luftkvalitet

Planförslaget medför högre luftföroreningshalter och bullernivåer inom planområdet, framför allt till följd av ökad trafik. Barn är särskilt känsliga för luftföroreningar. Höga halter påverkar barns utveckling och immunförsvar. Planförslaget bör därför kompletteras med rekommendationer om att förskolor, skolor och lekplatser inte ska placeras när de större vägarna/gatorna.

Enligt kommunens fysiska planering ska förordningen om trafikbuller vid bostadsbyggnader tillämpas för att bidra till en god och hälsosam boendemiljö. Att boende i Sjöskogen ska ha en god och hälsosam boendemiljö lyfts även i planröslaget.

Planförslaget beskriver att det är viktigt att rekommenderade skyddsavstånd till större verksamheter och vägar beaktas i planeringen. För att förtydliga detta bör större verksamheter och vägar som omfattas av skyddsavstånd pekas ut i planförslaget. Ett byggande som bidrar till god ljudmiljö ställer särskilda krav i programarbete och detaljplanering, både vad gäller byggnaders placering, utformning och tekniska standard.

Gång- och cykelvägar ska byggas ut i området men biltrafik kommer fortsatt vara ett viktigt transportmedel. En ökad trafik längs vägnätet inom och genom Sjöskogen medför en negativ påverkan på luftkvaliteten och buller. En minskad andel förbränningsmotorer och en gradvis övergång till elektrifierade fordon kommer på lång sikt att mildra de negativa effekterna. Partikelbelastningen från däck och vägbaneslitage kvarstår dock och förväntas öka med ökad trafikvolym. Bullerproblematiken kvarstår även vid hastigheter från cirka 50 kilometer i timmen och uppåt då bullret från däck och vägbanor har stor betydelse.

Planen bör kompletteras med en övergripande rekommendation om hur planeringen i Sjöskogen ska bidra till att minska luftföroreningarna och buller från biltrafiken. Exempelvis genom att ge rekommendation om att bullerutredningar ska tas fram i kommande planering.

Det kan idag antas vara liten bullerstörning inom planområdet. Planförslaget medger dock utveckling som kommer generera mer trafik och därmed ett ökat buller. Även luftkvaliteten kommer påverkas negativt av en ökad trafik. Planförslaget innebär även att fler människor kommer att bo och vistas i området. I och med planområdets storlek och exploateringsgrad kommer påverkan troligen inte innebära en överskridna av MKN för luft.

Sammantaget bedöms planförslaget medföra risk för små negativa konsekvenser för människors hälsa kopplat till buller och luftkvalitet jämfört med nuläget. De negativa konsekvenserna bedöms dock vara begränsade och såväl buller som luftkvaliteten i planområdet bedöms i huvudsak vara god även vid en fullt utbyggd plan.

Rekommendationer och åtgärdsförslag

- Förtydliga planförslaget med avståndsangivelser för närhet till lekplats från bostaden och större sammanhängande grönområde.
- Utför en landskapskaraktärsanalys av Sjöskogen som underlag för att kunna förhålla sig till riksintressenas rekreativvärden.
- Förtydliga att det ska finnas, och vilken typ av lekytor som ska finnas, för barn i T2.
- Peka ut de viktigaste vandringslederna som finns i Sjöskogen idag samt förslag på tillkommande leder för att kunna vägleda var viktiga rekreativa områden kommer finnas. Samt att det säkerställs att de befintliga bevaras och vidareutvecklas.
- Det bör förtydligas att bebyggelse ska anpassas och utformas så att rekreativa värden bevaras eller stärks.
- Komplettera planen med en övergripande rekommendation om att planeringen i Sjöskogen ska bidra till att minska luftföroreningarna från biltrafiken och att en god ljudmiljö bör eftersträvas.
- Tydliggör i planförslaget vilka tysta områden som finns i Sjöskogen idag och komplettera med rekommendationer som säkerställer att dessa områden inte påverkas negativt av utvecklingen i området.
- Peka ut vilka verksamheter och vägar som omfattas av skyddsavstånd.
- Komplettera planförslaget med övergripande rekommendation om att förskolor, skolor och lekplatser inte ska placeras nära de större vägarna/gatorna.
- Planförslaget bör kompletteras med en övergripande rekommendation om att bullerutredningar ska genomföras för de detaljplaner där det bedömts att behov finns.

8.2 VARDAGSLIV OCH LEVANDE SAMHÄLLEN



I det här avsnittet bedöms hur väl översiktsplanen förväntas bidra till en utveckling som skapar goda förutsättningar för ett fungerande vardagsliv och levande samhällen. Aspekter som inkluderas är bland annat tillgång till viktiga målpunkter i vardagen, kommunal service och tillgång till kollektivtrafik.

Nuläge

Planområdet är i nuläget glest befolkat och kopplingar inom området är i stort förpassade till väg 2178, vägen som löper i syd/nordlig riktning genom västra delen av planområdet. Inom planområdet finns det i nuläget inte någon utbyggd kommunal eller kommersiell service. Planområdet är dock beläget i nära anslutning till tätorten Mellerud. I tätorten Mellerud finns ett rikt utbud av såväl kommersiell som kommunal service. Där finns bland annat två förskolor, tre grundskolor och en gymnasieskola, samtliga drivs i kommunal regi. I Mellerud tätort finns även många kultur- och fritidsanläggningar. Rådahallen men simhall och andra friskvårdsmöjligheter, Melleruds bibliotek, biograf i centrumhallen, bowling och rådavallens IP samt Kulturskolan i Mellerud är exempel på målpunkter i centralorten. Precis norr om planområdet finns även Sunnanå hamn som är en betydelsefull målpunkt för rekreation och friluftsliv. Inom planområdets nordvästra del ligger Mellerud golfklubb som även sträcker sig utanför planområdet.

I nuläget är boende inom planområdet beroende av bil för sina vardagssysslor. Inom planområdet saknas i stort gång- och cykelvägar. Det pågår dock utbyggnationer i nuläget och kommunen har ett mål om att *det ska bli enklare, roligare och säkrare att cykla i Mellerud!*. Närmsta hållplatsen för kollektivtrafik ligger cirka 600 meter från planområdets sydvästra hörn.

Bedömningsgrunder, indikatorer, krav och riktlinjer

Som grund för bedömningen av *Vardagsliv och levande samhällen* inkluderas bland annat aspekter som målpunkter i vardagen som skolor, förskolor i förhållande till hållbara resealternativ och bostäder, både sett det till befintliga beståndet och i förhållande till vad som planeras och vilka utmaningar som planen lyfter i nulägesbeskrivningen. Målpunkter så som grönområden hanteras i avsnitt 8.1.1.

Mer konkret bedöms planförslaget även utifrån hur väl förslaget förväntas bidra till PBL 1 kap 1 § (se avsnitt 4.1.2) och Folkhälsomål med fokus på mål 5 (se avsnitt 4.5).

Planförslagets konsekvenser

Planförslaget medför att ett område som idag främst utgörs av naturmark huvudsakligen planläggas för ny sammanhängande bebyggelse. Planområdets närhet till Mellerud tätort leder till att planområdet kan ta del av service och målpunkter som finns där.

Inom planområdet föreslås flertalet utvecklingsområden för bostäder. Det föreslås vara ett varierande utbud av småhus, fritidshus och flerfamiljshus. Planen ger utrymme för skola/förskola, mötesplatser för idrott och rekreation samt utveckling med verksamheter för turism- och besöksnäring.

Vid en full utbyggnad enligt planförslaget utvecklas en trafikstruktur som länkar samman befintliga och nya bebyggelseområden samt servicepunkter och mötesplatser. Planförslaget lyfter att behovet av grönstruktur, förskola/skola, lektytor och annan samhällsservice ska studeras i kommande planeringsskeden. Under flertalet av utvecklingsområdena för bostäder (B1, B2 och B4) nämns att vid planering av området kan möjligheten till småskalig, icke störande verksamheter för service/handel studeras.

Kommunen väntas få en ökad äldre befolkning i framtiden och med det kommer behov av ökad service för äldre. Planen saknar ställningstagande kopplat till äldre, exempelvis pekas ingen service för äldre ut.

LIS-området B5 är lokaliserat i utkanten av planförslaget relativt långt ifrån den övriga utbyggnaden inom planområdet. In till centrala Mellerud tätort tar det cirka 5 minuter med bil och 10 minuter med cykel, därför bedöms B5 ha god tillgång till de målpunkter som planeras inom planområdet samt de som finns i tätorten. Utvecklingsområdet K1 bidrar med målpunkter inom planområdet.

Planförslaget medför utbyggnad av gång- och cykelvägar som kopplar ihop med befintliga kopplingar till tätorten. Möjligheten att gå och cykla inom området mellan olika målpunkter i och utanför planområdet bedöms bli goda. Då man i kommande planskede även kommer säkerställa utrymme för kollektivtrafik samt hållplats centralt inom planområdet kommer det även finnas möjligheten att åka kollektiv.

Planen medför bättre kopplingar till Mellerud tätort från planområdet och de som bor i planområdet kommer ha tillgång till service och målpunkter. Sammantaget bedöms planförslaget medföra måttliga positiva konsekvenser.

Rekommendationer och åtgärdsförslag

- Kommunen bör se över vad det finns för behov av service inom planområdet. I den analysen är det viktigt att inkludera annan utveckling inom kommunen så att man får en helhetsbild.
- Förtydliga planförslaget med avståndsangivelser för närhet till grundläggande/godtagbar service.

- Ta fram vidare underlag så som brist- och tillgångsanalys för viktig samhällsservice.
- Man bör i planförslaget överväga att peka ut utvecklingsområde för äldreboende och annan service för äldre för att möta det ökade behovet.

8.3 INKLUDERING OCH SOCIAL SAMMANHÅLLNING



I det här avsnittet bedöms hur väl planen förväntas bidra till en utveckling som tar hänsyn till olika områdens värden och identitet men också om planen bidrar till att överbrygga barriärer, kopplar samman olika områden och strävar efter en sammanhållen och inkluderande kommun. Hur väl planen förväntas bidra till en utveckling som skapar tryggare samhällen och platser samt bevarar och utvecklar trivsamma miljöer bedöms också. Aspekter som inkluderas är bland annat barriärer, bebyggelsestruktur och tillgänglighet till mötesplatser.

Nuläge

Planområdet är idag till största del obebyggt och glesbefolkat. Idag utgör väg 2178 och planområdets skogsområden en barriär mellan Sunnanå Hamn och Örnudden samt Vita sannar och tätorten.

Inom området finns idag ett antal småvägar som leder till mindre hus och gårdar. Det saknas trygga och säkra passager över dessa vägar, men då dessa är lågt trafikerade bedöms de inte utgöra någon större barriär i dagsläget.

Planområdet är idag främst tillgängligt för folk som har bil, men även till viss del gångtrafikanter och cyklister.

Inga kända otrygga platser finns inom planområdet. Det bedöms dock att det kan finnas platser som på natten kan upplevas mörka och otrygga.

Bedömningsgrunder, indikatorer, krav och riktlinjer

Som grund för bedömningen av *Inkludering och social sammanhållning* ingår bland annat aspekter som om olika områdens behov synliggörs, barriärer och kopplingar i förhållande till tillkommande bebyggelse, och om hur områden knyts ihop eller inte. Skapas nya barriärer och överbryggas befintliga? Hur ser tillgången till olika typer av bostäder ut i kommunen i stort och inom olika områden – planeras det för en variation med hänsyn till den specifika platsens behov och utmaningar? Vidare analyseras hur och om olika typer av områden och olika grupper i samhället beskrivs utifrån dess förutsättningar och behov. Planförslagets bedöms också utifrån hur tillgänglighetsanpassningar inkluderas i den planerade utvecklingen. Enligt målet för funktionshinderspolitiken ska den fysiska planeringen bidra till att bygga städer och samhällen utifrån principen om universell utformning. Städer och stadsmiljöer ska utformas så att de i största möjliga mån kan användas av alla.

Mer konkret bedöms planförslagets även utifrån hur väl förslaget förväntas bidra till PBL 1 kap 1 § och 2 kap 3 § p 2 (se avsnitt 4.1.2) och Folkhälsomål med fokus på mål 5 (se avsnitt 4.5).

Planförslagets konsekvenser

Planförslaget medför utveckling av bostäder i ett område som idag är obebyggt och som till största delen består av skog. Planens delmål, En sammanflätad tätort, lyfter att genom stärkta samband kan befintliga strukturer utvecklas och barriärer överbryggas. En av målets strategiska inriktningar är att låta orten växa inifrån och ut och ta stöd i befintliga strukturer.

Planförslaget medför att kopplingen mellan till Vita sannar och Örnudden från tätorten stärks. Inom utvecklingsområdet B2 ska lokalisering och utformning av en övergång över väg 2178 studeras, vilket medför att den befintliga barriären försvinner. Inom planområdet föreslås en ny väg som ska koppla ihop framtida bostadsområden och föreslaget läge för ny förskola. Denna väg kan i framtiden utgöra

en barriär beroende på utformning. Planförslaget bör förtydliga hur man på bästa sätt undviker barriäreffekter, exempelvis genom tydliga övergångar.

Planförslaget föreslår flertalet gång- och cykelvägar som knyter an olika områden och målpunkter inom planområdet. Inom planområdet kommer det även finnas möjlighet att resa med kollektivtrafik. Vilket gör att området blir tillgängligt för personer utan bil.

Inom planområdet planeras det för blandat bostadsutbud med både fritidshus, småhus och flerfamiljshus. Det möjliggör att flera olika samhällsgrupper kan bo i Sjöskogen. Planförslaget lyfter att bebyggelseinriktningarna ger förutsättningar att i en etappvis utbyggnad möta bostadsbehovet för olika grupper, med varierande behov och önskemål, samt att komplettera samhällsservice för att möta en ökad tillväxt. Det är dock viktigt att belysa att det idag inte finns något bostadsbehov inom kommunen. I nuläget minskar befolkningen i kommunen och enligt SCB:s befolkningsprognos kommer befolkningsminskning fortsätta till år 2030. Enligt kommunens bostadsförsörjningsprogram finns det således inte en brist på bostäder i kommunen idag.

Det är viktigt att tillgänglighetsfrågan får hög prioritet i den fysiska planeringen. Det vore bra om planförslaget belyser att vid efterföljande planering bör tillgänglighetsperspektivet ingå i samtliga steg i plan- och byggprocessen. Planförslaget saknar ett resonemang om tillgänglighet för funktionshindrade. Planförslaget bör belysa att man ska utgå från principen om universell utformning vid stadsplanering och utformning. Ytterligare ett sätt att inkludera funktionshindrade i den fysiska planeringen kan vara att lyfta att kommunala service- och rekreationsanläggningar skall utformas med tanke på tillgänglighet och användbarhet för personer med funktionsnedsättning.

Planförslaget saknar ett helhetsgrepp kring tillgänglighet för olika grupper (ålder, kön, socioekonomi osv.). Det finns vissa skrivelser som ändå bedöms bidra till en god planering med avseende på tillgänglighet för olika grupper. Bland annat nämner planförslaget att allmänhetens tillgänglighet till natur-, strand- och rekreationsområden ska värnas och stärkas för alla samhällsgrupper inom naturområde N1. Vid planläggning ska tillgängligheten till angränsande naturområden studeras och säkras genom gång- och cykelstråk. Vidare lyfts att tillgängligheten till grönstruktur, förskola/skola, lekplatser och annan samhällsservice ska studeras i kommande planskede.

I utvecklingsområde T2 nämns att tillgängligheten i och till området ska stärkas för samtliga samhällsgrupper. Det saknas dock resonemang kring vilka behov som finns och på vilket sätt man ska stärka tillgängligheten.

Det vore bra om planförslaget hade ett mer uttalat barnperspektiv. Exempelvis skulle planförslaget kunna förtydliga att vid alla åtgärder som rör barn och unga ska deras bästa prioriteras och vara vägledande. När kommunen planerar för framtida samhällsservice och för livsmiljöer i stort behöver barn och ungas perspektiv alltid beaktas i tidigt skede och där barnets bästa prioriteras.

Planförslaget saknar resonemang om trygghet och utformning. Planförslaget kan med fördel kompletteras med hur trygghetsfrågorna ska hanteras i den fysiska planeringen. För att skapa levande och trygga kommundelar behöver det finnas (lokalt anpassade) förutsättningar för folkliv och upplevelsevärden. Stråk och platser som kan attrahera människor under många av dygnets timmar ger en bra förutsättning för folkliv. Stråken och platsernas attraktivitet avgörs av hur de ligger i förhållande till målpunkter, om det själva utgör en målpunkt och hur de upplevs (om de är trygga, trivsamma och stimulerande).

De två LIS-områdena som planeras inom planområdet ligger på platser som redan i dag har vägförbindelse till tätorten och utvecklingen sker i anslutning till befintliga bostäder. I anslutning till utvecklingsområde B5 saknas gång- och cykelväg och det är även relativt långt till närmsta busshållplats. Utvecklingsområdet K1 ligger relativt centralt i planområdet med bra tillgänglighet för gång och cykel och nära den planerade hållplatsen för kollektivtrafik. Inom K1 ges utrymme för att

pröva byggnation av exempelvis turist- och konferensanläggning som kan komma att privatisera områden som idag är allmänt tillgängliga vilket då kan medföra att tillgängligheten begränsas.

För att medborgarna i en kommun ska känna sig delaktiga och inkluderade i hur sin kommun utformas är det viktigt att man i planarbetet får med sig medborgarnas perspektiv. I planförslaget saknas det information om och hur medborgare fått påverka det aktuella planförslaget. Medborgare har dock tidigare kunnat påverka kommunens översiktsplan som planområdet finns utpekade i. Planförslaget för Sjöskogen kommer framöver gå ut på samråd där medborgare kan tycka till om planen.

En utveckling enligt förslaget skapar en god tillgänglighet för befintlig och tillkommande bebyggelse. Planförslaget innebär även en ökad tillgänglighet till Sjöskogens rekreativområden och mötesplatser. Planen medför att befintliga barriärer överbyggs och att planområdet blir mer sammanlänkat med tätorten. Olika samhällsgrupper inkluderas till viss del i planprocessen. Det är dock önskvärt att planförslaget tar ett större grepp kring tillgänglighet och behandlar samhällets samtliga grupper. Planförslaget saknar information om och hur medborgare fått påverka det aktuella planförslaget. Sammantaget bedöms planförslaget medföra små positiva konsekvenser. Med föreslagna åtgärder kan de positiva konsekvenserna stärkas.

Rekommendationer

- Utred hur man på bästa sätt undviker att de nya vägarna inom planområdet blir barriärer.
- Förtydliga hur man i planförslaget tar hänsyn till olika samhällsgrupper.
- Det är önskvärt att planförslaget har ett mer uttalat barnperspektiv. Exempelvis skulle planförslaget kunna förtydliga att vid alla åtgärder som rör barn och unga ska deras bästa prioriteras och vara vägledande.
- Planförslaget kan med fördel kompletteras med hur trygghetsfrågorna ska hanteras i den fysiska planeringen.
- Tydliggör och lyft i planförslaget vikten av delaktighet och dialog i planeringsprocessen. Ta fram riktlinjer och vägledning för hur denna process ska genomföras. Exempelvis att det är viktigt att säkerställa representation från olika grupper i samhället.

8.4 RISK OCH KLIMATANPASSNING



Risk och säkerhet inom samhällsplanering är ett allmängiltigt begrepp som kan avse en lång rad händelser med mycket varierande allvarlighetsgrad. Begreppet risk avser i detta sammanhang kombinationen av sannolikheten för en händelse och dess konsekvenser. Individrisken är sannolikheten att omkomma för en person som kontinuerligt vistas på en specifik plats, exempelvis på ett visst avstånd från en transportled.

Framtidens klimat kommer att skilja sig från dagens. Bland annat förutses ökade nederbördsmängder samt höjda medeltemperaturer. Värmeböljor och kraftig nederbörd bedöms inträffa allt oftare. Klimatanpassning innebär att minimera sårbarheten och förebygga skador som orsakas av ett förändrat klimat avseende skyfall, höjda havsnivåer, höga temperaturer, erosion och skred. Såväl nuvarande som tillkommande bostäder och infrastruktur behöver anpassas till klimatförändringens effekter.

Skred sker när en sammanhängande jordmassa kommer i rörelse. Skred förekommer i silt- och lerjordar. Skred kan även inträffa i siltiga eller leriga moräner om moränen är vattenmättad. Vid ett ras rör sig block, stenar, grus- och sandpartiklar fritt. Ras sker i bergväggar, grus- och sandbranter. Den gemensamma nämnaren är att både skred och ras kan inträffa utan förvarning. Den naturliga erosionsprocessen anpassar branter och slänter till ett jämviktsläge. Små förändringar av denna jämvikt kan utlösa skred eller ras. Landhöjningen, klimatet och människans ingrepp i naturen förändrar

markens stabilitet. Under årens lopp kan därför säker mark bli osäker. Även denna typ av risker måste hanteras i planeringen.

Nuläge

Inom planområdet finns inga transportleder för farligt gods.

Kartering av översvämningsrisk vid skyfall saknas. Enlig gällande översiktsplan finns en del lågpunkter inom planområdet, huvudsakligen längs kusten till Vänern men även centralt och inom planområdets norra delar. Vid kraftiga skyfall bildas stora mängder dagvatten som inte alltid kan tas om hand i befintliga system för dagvattenhantering. Vattenmassorna kan laka ur både föroreningar och näringsämnen ur marken och föra dessa vidare till andra områden. Dessa risker kan bli större i framtiden på grund av klimatförändringarna.

Riskfrågor kopplat till ras och skred kommer att vara relevant att utreda vidare i det kommande arbetet. Frågor kopplat till ras och skred kan exempelvis påverkas av vattennivåerna i kommunen. Detta då markens bärighet påverkas av mängden vatten i jorden. Inom planområdet är det framför allt i kustområdet som förutsättningar för skred finns.

Norr om planområde finns potentiellt förorenade områden i Sunnanå i form av en tidigare träimpregnering med riskklass 3 samt småbåtshamn och uppställningsplats för båtar med riskklass 2. Inom det området finns även en sluttäckt deponi.

Bedömningsgrunder, indikatorer, krav och riktlinjer

Enligt plan- och bygglagen 2 kap 5 § ska risker för människors hälsa och säkerhet beaktas i all planering.

Planförslagets konsekvenser

Planförslaget beskriver att bebyggelsen och infrastrukturen i Sjöskogen ska anpassas till ett framtida klimat som är varmare, blötare, torrare och har större säsongsvariationer för att skapa ett robust samhälle.

Planförslaget medför att ett område som i nuläget utgörs av naturmark bebyggs vilket kommer minska områdets värmereglerande funktion. En ökad andel hårdgjord yta försämrar även markens infiltrationskapacitet och kan öka risken för översvämnning vid kraftiga skyfall.

Planförslaget har flertalet rekommendationer kopplat till klimatanpassning. Bland annat ska kommunen vara restriktiv vad gäller att tillåta bebyggelse och anläggningar i områden med risk för översvämnning. Vidare ska man inom riskområden för översvämnning ta hänsyn till angivna planeringsnivåer för stigande vatten.

Det lyfts även att man vid om- och nybyggnation ska beakta framtida klimatförhållanden så att effekter av exempelvis värmeböljor och skyfall begränsas. För att minimera risker kopplat till framtida klimat bör planförslaget ha tydligare rekommendationer. Exempelvis kan man minska mängden mörka och hårdgjorda ytor, skugga solutsatta fasader och gårdar vid förskolor, skolor och äldreboenden genom trädplanteringar och annan grönska. Rekommendationerna kopplat till klimatanpassning visar på goda intentioner men de bedöms till viss del vara vaga och inte ge tydlig styrning för kommande planering. Exempelvis saknas tydlighet kring hur stor andel icke-hårdgjorda ytor som krävs vid exploatering.

En skyfallskartering saknas i dagsläget. Det leder till att det är svårt att bedöma risken för översvämnningar inom planområdet. Planförslaget bör kompletteras med styrning gällande när detaljplanering bör föregås av kartläggningar av översvämningsrisk och i vilka områden detta kan vara särskilt angeläget. Planförslaget behöver även kompletteras med information om den potentiella risken för översvämnningar från Vänern. Med stigande vattennivåer finns det risk att delar av planområdet översvämmas.

I mark- och vattenanvändningskartan finns flera grönområden som även i framtiden kommer bestå av icke hårdgjorda ytor. Kartan pekar dock inte ut några anläggningar för hantering av dagvatten i bebyggd miljö och det riskerar därmed att finnas en otydlighet kring vilka områden som särskilt ska prioriteras i kommande planering.

Enligt löptext i planförslaget ska exploatering som påverkas av potentiell risk för skred, ras eller erosion med fördel bedömas av geoteknisk eller geologisk sakkunnig vid lovprövning och planläggning. Detta ställningstagande bör flyttas upp och bli en övergripande rekommendation för planförslaget. I utvecklingsområde K1 nämns att risker kopplat till erosion, översvämning och högt vatten särskilt ska studeras vid planläggning.

Planförslaget lyfter att inom högriskområden för radon och områden med eventuell högrisk krävs att bostäder utförs radonsäkert om inte separata mätningar bekräftar låg radonrisk för platsen.

Vid en förändrad markanvändning behöver hänsyn tas till potentiella föroreningar inom området. Planförslaget saknar rekommendationer om förorenad mark, planförslaget behöver framför allt förtydliga att man ska ta hänsyn till eventuell spridningsrisk av föroreningar i utvecklingen av Sunnanå hamn.

De två LIS-områdena som planeras inom planområdet har specifika rekommendationer som lyfter vilka möjliga risker som behöver hanteras. Bland annat lyfts att risker kopplat till erosion, översvämning och högt vatten särskilt ska studeras i samband med planläggning.

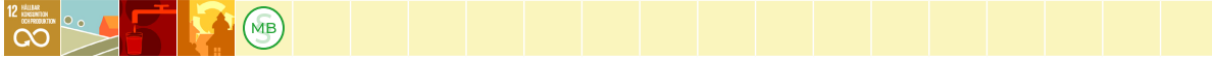
Planförslaget uppmärksammar ett antal risker som behöver hanteras i den planerade utvecklingen i kommunen. Det handlar bland annat om klimatrelaterade risker som ras, skred, översvämning vid skyfall, värmeböljor och förorenad mark. Kommunen har höga ambitioner med delvis vaga rekommendationer och ställningstaganden, och förtydligande och i vissa fall även skarpare ställningstaganden efterfrågas. Sammantaget bedöms planförslaget medföra både positiva och risk för negativa konsekvenser kopplat till hantering av risker och klimatanpassning i den kommande planeringen.

Rekommendationer och åtgärdsförslag

- Kommunen bör utreda och avsätta ytor för fördröjnings- och dagvattendammar inom planområdet.
- Förtydliga hur man ska beakta framtida klimatförhållanden i den fysiska planeringen.
- Kommunen bör ta fram en skyfallskartering.
- Planförslaget bör kompletteras med rekommendationer som lyfter att översvämningens risk ska kartläggas i samband med planläggning.
- Komplettera de övergripande rekommendationer med riktlinjer kopplat till ras, erosion och skredrisk.
- Planförslaget bör lyfta att man ska ta hänsyn till eventuell spridningsrisk av föroreningar i utvecklingen av Sunnanå hamn.
- Planförslaget kan med fördel föra ett resonemang kring naturbaserade lösningar för att exempelvis ställa krav på att de ska användas i så stor utsträckning som möjligt. Det vore även bra om ett resonemang kring ekosystemtjänsters förmåga att hantera klimatrisker lades till.

9. EKONOMISKA KONSEKVENSER

9.1 HUSHÅLLNING MED MARK, VATTEN OCH DEN FYSISKA MILJÖN I ÖVRIGT



Vad som är god hushållning med mark och vatten baseras bland annat på miljöbalkens hushållningsbestämmelser i 3–4 kap. miljöbalken. Enligt 3 kap. 1 § ska företräde ges åt sådan markanvändning som medför en hushållning som är god ur allmän synpunkt. Bestämmelserna omfattar bland annat markområden som har värde eller betydelse för jord- och skogsbruk samt utvinning av värdefulla ämnen och material.

Hushållning med mark- och vatten samt den fysiska miljön i övrigt är ett av de perspektiv som ska uppmärksammas enligt miljöbalkens bestämmelser om miljöbedömningar. Naturresurser är de råvaror som vi människor kan nyttja från naturen. Dessa resurser kan vara ändliga eller förnyelsebara. Det är dock alltid viktigt att de nyttjas på ett effektivt och miljöanpassat sätt så att de kan nyttjas även av framtida generationer.

Nuläge

Ett av översiktsplanens grundläggande syften är att markera områden för framtida utveckling genom exempelvis exploatering. När mark tas i anspråk är det viktigt att det görs utifrån vad som anses vara god hushållning.

Odlingsbar mark är en begränsad resurs som kan ge livsmedel, energi eller foder. Om jordbruksmarken förvaltas väl kan den generera resurser i tusentals år framöver. I Sverige minskar arealen jordbruksmark succesivt varje år.

Enligt Jordbruksverkets årliga sammanställning av jordbruksstatistik så har andelen jordbruksmark i Sverige minskat med 75 199 hektar mellan 2010 och 2021. Mellerud kommun har som ambition att bevara och utveckla värdefull jordbruksmark inom kommunen. Enligt gällande ÖP kan ny bebyggelse på jordbruksmark inom LIS-områden ses som ett väsentligt samhällsintresse för att behålla och utveckla en levande landsbygd. Inom planområdet finns en viss produktionsskog och några mindre områden med jordbruksmark.

Söder om planområdet vid Örnudden och Vita sannar finns ett vattenskyddsområde. Området omfattar 68 hektar varav drygt 25 hektar är mark och resterande utgör ett vattenområde i Väneren.

Bedömningsgrunder, indikatorer, krav och riktlinjer

Miljöbalkens bestämmelser om hushållning med mark och vatten ska tillämpas i planeringen. Enligt 2 kap 6 § miljöbalken ska mark- och vattenområden användas för det eller de ändamål för vilka områdena är mest lämpade med hänsyn till beskaffenhet och läge samt föreliggande behov. Företräde skall ges sådan användning som medför en från allmän synpunkt god hushållning.

Jord- och skogsbruk är enligt 3 kap. 4 § miljöbalken av nationell betydelse. Enligt bestämmelserna i 3 kap. 4 § är markens brukningsvärde centralt för bevarandebudet. Det är således jord- och skogsbruksnäringen som är av nationellt intresse, inte enbart marken. Brukningsvärd jordbruksmark får endast tas i anspråk för anläggningar som tillgodoser väsentliga samhällsintressen om detta behov inte kan tillgodoses tillfredsställande på annan plats. Skogsmark ska så långt som det är möjligt skyddas från åtgärder som försvårar ett rationellt skogsbruk.

Planförslagets konsekvenser

FÖP Sjöskogen syftar till att skapa nya områden för bostäder, skola, turism och icke störande verksamheter. Planförslaget innebär huvudsakligen att naturmark kommer att tas i anspråk. Att jungfrulig mark tas i anspråk motiveras i nuläget med att bostadsbyggande gynnar kommunen ekonomiskt och bidrar till att nå det tillväxtmål som satts upp om att befolkningen i kommunen ska öka till 2030. Samtidigt innebär ett ianspråktagande av marken en irreversibel åtgärd.

Marken på de platser där den huvudsakliga utvecklingen föreslås utgörs i dag till stor del av skogsmark som till viss del brukas. Planförslaget bedöms därmed medföra en negativ påverkan på skogsbruket genom en direkt förlust av mark. I Sjöskogen finns även ett område med jordbruksmark centralt i planområdet. Detta område är på mark- och vattenanvändningskartan utpekade som jordbruksområde och därmed bedöms planförslaget inte medföra någon påverkan på jordbruket.

Jord- och skogsbruksmark kan bli svårbrukad om ny utveckling bildar barriärer eller bidrar till att sammanhängande odlingar fragmenteras. De utvecklingsområden som pekas ut i planförslaget bedöms inte medföra sådana konsekvenser.

Hela planområdet är beläget inom riksintresse för friluftslivet. Två av de utpekade utvecklingsområdena är även lokaliserade inom strandskyddat område och utpekade som så kallade LIS områden (K1 och B5). För att ett LIS område ska godkännas måste det tydligt framgå att den utveckling som planeras inom LIS-området inte kan ske på annan plats. Utvecklingen av konferensverksamheten i område K1 bedöms inte kunna ske bättre på annan plats. I nuläget saknas dock tydliga motiv till varför den planerade bostadsbebyggelsen i område B5 just måste ske i det området, i synnerhet eftersom det i nuläget inte finns ett underskott av bostäder i kommunen.

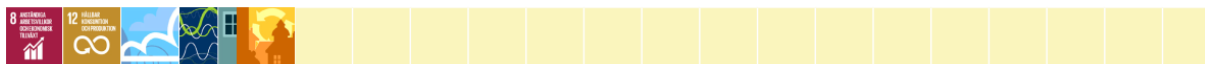
I gällande översiktsplan framgår att Mellerud tätort ska växa österut mot Väneren. En anledning till att tätorten ska växa åt just detta håll är att det övriga omlandet kring tätorten utgörs av attraktiv jordbruksmark. I den översiktliga planeringen gjordes därför ställningstagandet att bevara jordbruksmarken kring tätorten och därmed utveckla österut i aktuellt planområde. Det bedöms vara positivt att jordbruksmark bevaras.

Det reella behovet av bostäder och lokaliseringen av utvecklingsområdena inom planområdet är frågor som bör utredas och motiveras tydligare i planförslaget. Sammantaget bedöms planförslaget därför medföra risk för små negativa konsekvenser för hushållningen med mark, vatten och fysiska miljön i övrigt. Om planförslagets generella rekommendationer kopplade till hushållningsaspekter formuleras skarpare kan bedömningen komma att mildras något.

Rekommendationer och åtgärdsförslag

- Överväg att förtydliga vilka utvecklingsområden som är prioriterade och inom vilket horisontår. Beskriv även mer utförligt vilka osäkerheter kopplat till planens genomförande som finns.
- Genomför en övergripande utredning för att beskriva eventuell påverkan på riksintresset samt om behov framkommer ge områdesspecifika rekommendationer för att minimera en eventuell påverkan.
- Tydliggör vilka allmänna intressen som ligger till grund för utvecklingen som föreslås för att på ett tydligare sätt motivera planförslaget. Beskriv då även varför kommunen bedömer att dessa bör vara överordnade övriga allmänna och enskilda intressen.

9.2 KOMMUNAL EKONOMI



För att säkerställa en långsiktig hållbar utveckling och för att kommuner på sikt ska klara sina framtida utmaningar samtidigt kunna erbjuda en god välfärd till sina invånare behöver kommunens ekonomi vara i balans. I detta avsnitt bedöms översiktsplanens påverkan på den kommunala ekonomin. Den fysiska planeringen medger förutsättningar för ökat befolkningsunderlag som på sikt innebär tillkomst av skatteintäkter. Samtidigt medför bebyggelse av nya bostads- och verksamhetsområden stora investeringar i infrastruktur och tekniska system.

Nuläge

Mellerud kommun har i nuläget en god ekonomi. Kommunens årsredovisning för 2022 visar ett resultat på 52 miljoner kronor vilket är 17 miljoner över budget. Enligt kommunen beror resultatet delvis på ett överskott av skatteintäkter men även nämnder redovisar ett överskott mot budget. De största investeringarna under år 2022 avsåg i stort VA-verksamhet, fjärrvärmeverksamhet samt inom fastighetsverksamhet. Melleruds finanspolicy är från år 2011.

Mellerud, liksom Sverige och världen i stort, står inför svårare tider ekonomiskt. Efter tre år med höga resultat i hela kommunsektorn bedömer kommunen att resultaten för de kommande åren kommer att bli lägre. Kommunens kostnader påverkas av hög inflation, höjda räntor och framför allt kraftigt ökade pensionskostnader till följd av inflation och nytt pensionsavtal. Samtidigt som kommunen har ett stort investeringsbehov. Melleruds budgeterade resultat för år 2023 är 0,2 miljoner kronor. Investeringsbudgeten för 2023 uppgår till 96 miljoner.

Arbetslösheten i kommunen är 8,5 procent vilket är högre än rikssnittet som är 6,7 procent. Enligt kommunens bostadsförsörjningsprogram bedöms kommunens befolkning minska fram till år 2026. Den 31 december år 2022 hade kommunen 9 263 invånare. Det är framför allt den del av befolkningen som är i arbetsför ålder som bedöms minska. Samtidigt bedöms andelen äldre än 65 år att öka. Beroende på hur kommunens demografi utvecklas framåt påverkar kommunens ekonomi.

Bedömningsgrunder, indikatorer, krav och riktlinjer

Budgeten för 2023 och plan 2024–2025 beslutades av kommunfullmäktige 2022-06-22, § 89. Enligt kommunallagen 8 kap 10 § ska budgeten de år då val av fullmäktige har hållits i hela landet fastställas av nyvalda fullmäktige. Sedan budgeten beslutades i juni 2022 har inflationen fortsatt att öka mer än vad som beaktades i den beslutade budgeten. Detta medförde att kommunen i november år 2022 reviderade budgeten.

Kommunens budget för 2023 säger att ett resultatmål på 2 procent av skatteintäkterna (netto) ska eftersträvas. Enligt kommunens delårsrapport bedöms dock målet inte uppnås. Resultatet bedöms minska kraftigt från år 2022 till år 2023. Det budgeterade målet för 2023 bedöms landa på 0% och enligt prognos kommer resultatet landa på minus år 2024 men sedan vända till plus igen år 2025. Kommunallagen 11 kap. 1 § säger att kommuner och regioner ska ha en god ekonomisk hushållning i sin verksamhet.

Kommunens budgeterade resultat uppfyller inte kommunfullmäktiges finansiella mål eller kommunallagens krav på god ekonomisk hushållning. Om kommunens förutsättningar inte förbättras eller kommunen inte erhåller ökade bidrag måste arbete med åtgärder och anpassningar fortsätta. Resultatnivån måste över tid finansiera investeringarna annars försvagas kommunens finansiella handlingsutrymme och innebär att framtida generationers konsumtionsutrymme påverkas.

Planförslagets konsekvenser

I nuläget minskar befolkningen i kommunen och enligt SCB:s befolkningsprognos kommer befolkningsminskning fortsätta till år 2030. Enligt kommunens bostadsförsörjningsprogram finns det

således inte en brist på bostäder i kommunen idag. Mellerud har en vilja att befolkningen ska öka med ett tillväxtmål om att bli 11 000 invånare år 2030 och 15 000 år 2045. Planförslaget bedöms vara en steg i rätt riktning mot att uppnå kommunens tillväxtmål. Samtidigt som den översiktliga planeringen kan vara ett verktyg för att styra utvecklingen i kommunen är det även viktigt att hantera de utmaningar som i nuläget är kända. I planförslaget reserveras ett område för skola men det saknas tydliga rekommendationer eller planer för att möta kommunens äldre.

Planförslaget presenterar en etappvis utveckling. Det bedöms realistiskt att planlägga området stegvis, i synnerhet med anledning av rådande osäkra ekonomiska läge. De områden som bedöms kunna utvecklas först är lokaliserade till planområdets västra del intill befintlig infrastruktur med exempelvis befintliga vägar samt utbyggt kommunalt vatten och avlopp. Det är positivt ur ett ekonomiskt perspektiv att mycket av utvecklingen sker intill befintlig infrastruktur då kostnaden för nyinvesteringar i infrastrukturen kan hållas nere.

I planförslaget beskrivs ett behov av att utveckla tillgängligheten och trafiksäkerheten genom att exempelvis bygga ut gång- och cykelvägnätet i området. Investeringar i nya cykelbanor är generellt sett förenat med stora utgifter. Utöver investeringar i infrastruktur tillkommer även kostnader för markförvärv i de fall där kommunen inte redan är markägare. En finansiell fördel är att kommunen i nuläget äger majoriteten av den mark där utvecklingen planeras.

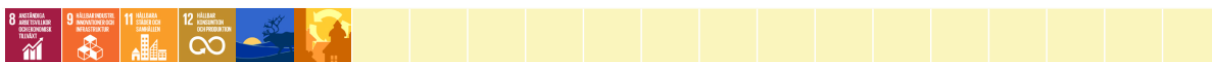
För de första områdena som planeras att bebyggas krävs inte så omfattande investeringar i infrastrukturen. För några av de föreslagna områdena kommer det dock att krävas mer omfattande investeringar i form av exempelvis nya gator, ledningar för vatten och avlopp samt el och fiber. Dessa investeringar bedöms ske innan markförsäljning vilket ger en framtung exploateringskalkyl.

Sammantaget bedöms planförslaget inledningsvis medföra små negativa konsekvenser för kommunens ekonomi. Positiva konsekvenser kan dock förväntas på sikt till följd av intäkter från markförsäljning. Sker utvecklingen i enlighet med kommunens intentioner är planförslaget även ett steg mot att nå kommunens tillväxtmål. Då möter kommunen även de demografiska utmaningar som identifierats och får ett ökat skatteuttag till följd av fler invånare i arbetsför ålder. På lång sikt bedöms planförslaget således kunna medföra stora positiva konsekvenser för kommunens ekonomi.

Rekommendationer och åtgärdsförslag

- Inga.

9.3 FÖRUTSÄTTNINGAR FÖR NÄRINGSLIVET



Ett rikt näringsliv är en viktig förutsättning för en levande kommun. En blandning av företag och näringsidkare skapar både arbetstillfällen, kommersiell service samt skapar förutsättningar för både en dag- och en nattbefolkning. Ett gott företagsklimat gör kommunen attraktiv och kan också locka till sig nya invånare. Aspekter som är viktiga för näringslivet är bland annat tillgång på lokaler och etableringar i attraktiva lägen, funktionsblandning, god framkomlighet och befolkningsunderlag (dag/kväll).

Nuläge

Den företagsverksamhet som i nuläget finns i Sjöskogen är kopplad till turist- och besöksnäring. Vid Sunnanå hamn i planområdet norra del finns en konferensanläggning med restaurang. Väster om Sunnanå hamn mot Mellerud tätort finns även Mellerud golfklubb.

Kartläggningar som gjorts visar att 46,4 procent av företagen i kommunen är nöjda med företagsklimatet. I Svenskt Näringslivs årliga undersökning av företagsklimatet i Sverige placerar sig Melleruds kommun på plats 127 av Sveriges 290 kommuner år 2022. År 2021 låg kommunen på 101:e

plats. Företagen svarar i enkäten att man de senaste åren sett förbättringar i kommunens service och bemötande till företagen samt en förbättring av mobilnät och bredband. Övriga 10 enkätfrågor visar dock en negativ utveckling i kommunen. Exempelvis visar enkätsvaren att företagen anser att kommunens upphandlingar, kommunpolitikernas och tjänstemäns attityder till företagare och dialogen mellan företag och kommunens beslutfattare har försämrats.

Bedömningsgrunder, indikatorer, krav och riktlinjer

Regeringens mål för näringspolitiken är att "stärka den svenska konkurrenskraften och skapa förutsättningar för fler jobb i fler och växande företag". Mellerud kommun har en handlingsplan för ett bra företagsklimat i Mellerud antagen i december 2019. Det övergripande målet med handlingsplanen är att föreslå insatser som ska skapa ett bra företagsklimat i Mellerud.

Planförslagets konsekvenser

Det är tydligt att stor hänsyn tagits till näringslivet i arbetet med den fördjupade översiktsplanen för Sjöskogen. De satsningar som presenteras i planförslaget går i linje med kommunens näringslivsstrategi. Satsningarna på en utvecklad turist- och besöksnäring i områdena T1 i nordväst och K1 söder om Sunnanå hamn är ett exempel på detta. Den föreslagna nya turistanläggningen i området K1 kan även komma att bidra med nya arbetstillfällen. Område T1 bedöms inte medföra nya arbetstillfällen men säkrar att den verksamhet som redan bedrivs i området kan utvecklas.

I planförslaget framgår en viljeriktning om att stärka kopplingen mellan Sjöskogen och Mellerud tätort. Genom att stärka denna koppling och tillgängliggöra delar av planområdet som i nuläget inte är lika lättillgängliga skapas nya förutsättningar för näringslivet. Med nya bostäder i området finns även möjligheten att mindre kommersiell service etableras inom planområdet.

Genom att gynna näringslivet i kommunen läggs en viktig grund för kommunen att nå sitt tillväxtmål. I planförslaget framgår även att en utveckling av attraktiva boendemiljöer vid Mellerud tätort kan innebära ökad rekryteringsmöjlighet för det befintliga näringslivet i kommunen. Det skulle på sikt kunna främja näringslivet i kommunen, men bedöms vara förknippat med allt för stora osäkerheter. Det räcker inte endast med ny bostadsbebyggelse för att gynna näringslivet. Andra viktiga faktorer som planen inte har något direkt påverkansmöjlighet på är tillgången till säkra och pålitliga kommunikationer och pendlingsmöjligheter.

I det stora naturområdet N1 framgår det att kompletteringar av bebyggelse som gynnar rekreation och friluftslivsnäringsen välkomnas. Även i vattenområdet W1 beskrivs att kommunen ser positivt på utveckling som gynnar besöksnäringen.

Planförslaget innefattar flera ställningstaganden som gynnar näringslivet i kommunen. Det framgår såväl av de platsspecifika rekommendationerna som ges som av den strategiska inriktningen som presenteras på mark- och vattenanvändningskartan. Sammantaget bedöms planförslaget medföra små positiva konsekvenser för näringslivet i kommunen.

Rekommendationer och åtgärdsförslag

- Inga.

10. ALTERNATIV

Bedömningarna i kapitel 7–9 har gjorts jämfört med nuläget. I detta kapitel beskrivs nollalternativet, det vill säga, miljöns sannolika utveckling om planen inte antas samt alternativa utformningar och avfärdade alternativ.

10.1 NOLLALTERNATIVET

Nollalternativet har samma tidshorisont som planförslaget, det vill säga år 2045.

Om den fördjupade översiktsplanen inte genomförs finns två olika tänkbara framtidsscenarier. Antingen exploateras planområdet men utan en föregående FÖP eller så är planområdet fortsatt relativt obebyggt.

Exploaterat

Eftersom planområdet är utpekad i den nu gällande översiktsplanen är det stor sannolikhet att planområdet bebyggs. Om det inte tas fram en FÖP är det sannolikt att utvecklingen sker med spridda detaljplaner. Sker utvecklingen i spridda detaljplaner kommer de framtida miljökonsekvenserna att fångas upp i de kommande planprocesserna. Spridda detaljplaner ger dock inte samma övergripande perspektiv som en FÖP. Om området utvecklas utan framtagande av en FÖP finns det därför en risk för fler och större negativa miljökonsekvenser än de som FÖP Sjöskogen bedöms medföra. Exempelvis är jordbruksmarken inom nuvarande planområde utpekad som exploateringsområde i gällande ÖP. De ekonomiska konsekvenserna av en kommande utveckling av området utan FÖP Sjöskogen är svårbedömda. Exakta konsekvenser av annan utformning av bebyggelse i planområdet är i dagsläget omöjliga att bedöma eftersom skala och storlek inte är känt.

Oexploaterat

Om planområdet förblir obebyggt bedöms nollalternativet inte medföra några konsekvenser jämfört med nuläget. Dagens kultur- och naturvärden finns kvar. Även dagens situation gällande dagvattenflöden och föroreningar som når recipienter samt översvämningsrisk bedöms vara oförändrad. I detta scenario exploateras inte planområdet vilket gör att den brukningsvärda skogs- och jordbruksmarken kvarstår. Kopplat till de sociala aspekterna bedöm dagens situation kvarstå. För de ekonomiska aspekterna väntas de positiva effekterna av ökade intäkter för kommunen utgå.

10.2 AVFÄRDADE ALTERNATIV

En miljökonsekvensbeskrivning ska enligt miljöbalkens 6 kap resonera kring alternativa utformningar samt avfärdade alternativ. Ett klargörande av avfärdade alternativ bidrar till förståelsen av den föreslagna planens egenskaper och konsekvenser.

I gällande ÖP har ställningstaganden kring alternativa utvecklingsmöjligheter för Melleruds tätort tagits. Där beskrivs att en utveckling av tätorten bedöms mest lämplig mot öster för att värna jordbruksmarken som omger tätorten i söder, väster och norr.

Alternativa utbyggnadsriktningar och bebyggelsestrukturer har studerats i flera steg under planprocessens gång. Inom ramen för arbetet med FÖP Sjöskogen genomfördes en workshopserie tillsammans med tjänstemän och politiker vid Melleruds kommun. I denna serie diskuterades olika utformningar inom planområdet. Nedan redovisas de fyra olika alternativ för utveckling som togs fram men som senare av olika anledningar avfärdats.

Alternativ 1

Alternativ 1, se Figur 9, innebär en utveckling med en samlad bostadsutveckling i väster mot Ängenäs samt mindre kluster av bostadsbebyggelse inom skogsområden. En stor andel av bostäderna ligger inom strandskyddade områden. Området föreslås angöras från norr och väster. Områden för besöksanläggning föreslås intill golfbanan samt inom vattenområde centralt i området. Sunnanå hamn och Vita sannar knyts samman genom utbyggd gång- och cykelväg.



Figur 9. Illustration över alternativ 1. Planerad bebyggelse är utpekad i gult och besöksanläggningar i blått. Grön streckad linje utgör grönastråk och orange linje är gång- och cykelväg.

Alternativ 2

Alternativ 2, se Figur 10, innebär en utveckling med ett utvecklingsområde för bostäder i norr samt ett större område för bostadsutveckling som omger gården Skogserud samt följer vägen mot Vita sannar samt väg 2178. I förslaget värnas naturområdet längst i öster mot Väneren. Sunnanå hamn och Vita sannar knyts samman genom ny infrastrukturkoppling genom naturområdet.



Figur 10 Illustration över alternativ 2. Planerad bebyggelse är utpekad i gult och naturområden i grönt. Orange linje utgör gång- och cykelväg.

Alternativ 3

Alternativ 3, se Figur 11, innebär bostadsutveckling inom stora delar av Sjöskogen och där nya angöringsvägar anläggs från väster samt en genomfartsväg centralt genom området. Kustområdet närmast Vänern bevaras som naturmark.



Figur 11. Illustration över alternativ 3. Planerad bebyggelse är utpekad i gult och naturområden i grönt. Orange linje utgör gång- och cykelväg.

Alternativ 4

Alternativ 4, se Figur 12, innebär en utveckling av bostäder vid Ängenäs, mot norr samt i anslutning till Örnudden i sydost. I förslaget bevaras naturstråk inom området för att värna en sammanhängande grönstruktur.



Figur 12. Illustration över alternativ 4. Planerad bebyggelse är utpekad i gult och naturområden i grönt. Orange linje utgör gång- och cykelväg.

Motiv till avfärdande av tidiga alternativ

I samtliga av de alternativ som beskrivs ovan föreslås en större andel bostäder och anläggningar inom strandskyddade områden. Viss utveckling bedömdes även kunna påverka kärnvärden för riksintresse för friluftsliv samt begränsa utvecklingen av ekosystemtjänster inom området. Inget av alternativen bedömdes heller ligga i linje med strategin för utveckling att bygga inifrån och ut. Inget av alternativen bedömdes således som lämpligt.

Alternativa placeringar av förskola och skola har även studerats. Bland annat fanns ett alternativ med yta för skolverksamhet inom planområdets sydvästra del, mot Ängenäs. Denna lokalisering skulle då ligga relativt nära redan befintliga förskolor/skolor i tätorten. Bedömningen gjordes dock att det i framtiden när planområdet är utbyggt kommer att finnas ett större behov av ytor för förskola/skola i områdets norra del.

11. UTVÄRDERING MOT NATIONELLA OCH GLOBALA MÅL

Enligt miljöbalken 6 kap. 11 § punkt d ska miljökonsekvensbeskrivningen innehålla uppgifter om hur hänsyn tas till relevanta miljökvalitetsmål och andra miljöhänsyn. I detta kapitel görs en översiktlig bedömning av på vilket sätt planförslagets genomförande bidrar till, eller motverkar, att de relevanta nationella miljökvalitetsmålen och de globala hållbarhetsmålen nås. Bedömningen görs endast på de globala målen som kopplar till miljöbalken. Denna bedömning är översiktlig, men kan tjäna som ett stöd i en diskussion om planförslagets påverkan. I avsnitt 4 beskrivs vilka mål som bedöms vara relevanta i arbetet med FÖP Sjöskogen.

Bedömningen nedan illustreras på följande sätt:



Planen bedöms bidra till måluppfyllelse.








Planen varken bidrar eller motverkar möjligheterna att nå målet.



Planen motverkar måluppfyllelse.

Tabell 1. Planförslagets bidrag till miljökvalitetsmålen.

Miljökvalitetsmål	Globala mål	Motivering
 <p>Begränsad klimatpåverkan</p> <p>Halten av växthusgaser i atmosfären ska i enlighet med FN:s ramkonvention för klimatförändringar stabiliseras på en nivå som innebär att människans påverkan på klimatsystemet inte blir farlig. Målet ska uppnås på ett sådant sätt och i en sådan takt att den biologiska mångfalden bevaras, livsmedelsproduktionen säkerställs och andra mål för hållbar utveckling inte äventyras.</p>	 <p>Bekämpa klimatförändringarna</p> <p>Genom att vidta omedelbara åtgärder så som anpassning till klimatrelaterade faror ska klimatförändringarna och dess konsekvenser bekämpas.</p>	 <p>Planen bedöms medföra ökade utsläpp genom ett ökat byggande av såväl bostäder, lokaler och infrastruktur. I planförslaget beskrivs höga ambitioner och mål, men det framgår inte till fullo hur dessa ska uppnås. Aktuellt planförslag speglar inte klimatfrågans dignitet och den omställning i samhällets alla system som måste till om regionala, nationella och internationella mål ska nås. Planförslaget bedöms motverka måluppfyllelse kopplat till begränsad klimatpåverkan även om planens påverkan på en global och nationell skala bedöms som mycket liten.</p>
 <p>Frisk luft</p> <p>Luften ska vara så ren att människors hälsa samt djur, växter och kulturvärden inte skadas.</p>	 <p>God hälsa och välbefinnande</p> <p>Delmål 3.9 Minska antalet sjukdoms- och dödsfall till följd av skadliga kemikalier och föroreningar</p>	 <p>Den utveckling som planförslaget medger bedöms inte medföra utsläpp av luftföroreningar eller andra kemikalier eller föroreningar på en nivå som är skadlig för människors hälsa. Planförslaget bedöms således varken motverka eller bidra till de aktuella målen.</p>



Giftrfri miljö

Förekomsten av ämnen i miljön som har skapats i eller utvunnits av samhället ska inte hota människors hälsa eller den biologiska mångfalden. Halterna av naturfrämmande ämnen är nära noll och deras påverkan på människors hälsa och ekosystemen är försumbar. Halterna av naturligt förekommande ämnen är nära bakgrunds nivåerna.



God hälsa och välbefinnande

Delmål 3.9 Minska antalet sjukdoms- och dödsfall till följd av skadliga kemikalier och föroreningar.



Det finns inga kända föroreningar inom området. Den utveckling som föreslås bedöms inte innebära en utveckling som släpper ut kemikalier. I planförslaget finns rekommendationer kopplat till dagvattenhantering. Planförslaget bedöms varken bidra till eller motverka målet.



God bebyggd miljö

Städer, tätorter och annan bebyggd miljö ska utgöra en god och hälsosam livsmiljö samt medverka till en god regional och global miljö. Natur- och kulturvärden ska tas till vara och utvecklas. Byggnader och anläggningar ska lokaliseras och utformas på ett miljöanpassat sätt och så att en långsiktigt god hushållning med mark, vatten och andra resurser främjas.



God hälsa och välbefinnande

Delmål 3.9 Minska antalet sjukdoms- och dödsfall till följd av skadliga kemikalier och föroreningar.

Hållbara städer och samhällen

Omfattar hållbar stadsutveckling och hållbart byggande och hållbar planering av bostäder, infrastruktur, återvinning och säkrare kemikaliehantering.



Planförslaget bedöms medföra nya bostäder i en variationsrik och hälsosam miljö. Boende kommer att ha närhet till rekreation och friluftslivsområden. Den utvecklingen bedöms bidra till det globala målet god hälsa och livsmiljö samt det nationella målet god bebyggd miljö. Trots de positiva effekterna medger dock planförslaget även att naturmark tas i anspråk till förmån för bostäder. I kommunen finns det i dagsläget inte någon bostadsbrist och SCB:s prognos visar att befolkningen minskar. Ur ett hushållningsperspektiv är det svårt att försvara anspråkstagandet av den naturmark som planen innebär. Påverkan på områdets kulturmiljö är inte heller fullständigt kartlagd. Planförslaget bedöms därför även motverka det nationella målet god bebyggd miljö.



Ett rikt växt- och djurliv

Den biologiska mångfalden ska bevaras och nyttjas på ett hållbart sätt, för nuvarande och framtida generationer. Arternas livsmiljöer och ekosystemen samt deras funktioner och processer ska värnas. Arter ska kunna fortleva i långsiktigt livskraftiga bestånd med tillräcklig genetisk variation. Människor ska ha tillgång till en god natur- och kulturmiljö med



Bekämpa klimatförändringarna

Delmål 13.1 Stärk motståndskraften mot och anpassningsförmågan till klimatrelaterade katastrofer.

Ekosystem och biologisk mångfald

Delmål 15.1 Bevara, restaurera och säkerställa hållbart nyttjande av



Det finns stora risker för att grönstukturer byggs bort, naturmiljön fragmenteras samt att den biologiska mångfalden skadas när det saknas en övergripande kunskap om naturvärdesobjekt i området. Planförslaget bedöms därför motverka de aktuella nationella och globala målen.

rik biologisk mångfald, som grund för hälsa, livskvalitet och välfärd.

ekosystem på land och i sötvatten.

Delmål 15.5 om att skydda den biologiska mångfalden och naturliga livsmiljöer.



Levande sjöar och vattendrag

Sjöar och vattendrag ska vara ekologiskt hållbara och deras variationsrika livsmiljöer ska bevaras. Naturlig produktionsförmåga, biologisk mångfald, kulturmiljövärden samt landskapets ekologiska och vattenhushållande funktion ska bevaras, samtidigt som förutsättningar för friluftsliv värnas.



Rent vatten och sanitet

Delmål 6.3 Förbättra vattenkvalitet och avloppsrening.

Delmål 6.6 Skydda och återställa vattenrelaterade ekosystem.



Planförslaget kommer medföra ökade föroreningar i dagvattnet från planområdet. I planförslaget visas stor medvetenhet om befintliga utmaningar kopplat till blåstrukturen. Eventuell påverkan på vattenskyddsområdet söder om planområdet omnämns dock inte i planen. Skarpare rekommendationer kopplat till dagvattenhantering efterfrågas även. Planförslaget bedöms därför motverka de aktuella nationella och globala målen.



Bara naturlig försurning

De försurande effekterna av nedfall och markanvändning ska underskrida gränsen för vad mark och vatten tål. Nedfallet av försurande ämnen ska inte heller öka korrosionshastigheten i markförlagda tekniska material, vattenledningssystem, arkeologiska föremål och hållristningar.



Rent vatten och sanitet

Delmål 6.6 Skydda och återställa vattenrelaterade ekosystem.

Ekosystem och biologisk mångfald

Delmål 15.5 om att skydda den biologiska mångfalden och naturliga livsmiljöer.



Påverkan sker främst genom kväveoxider från trafiken. Planförslaget möjliggör för att använda andra trafikslag än bil, dock kommer biltrafiken öka inom planområdet jämfört med idag men ökningen av försurande ämnen bedöms som liten. Planförslaget bedöms varken bidra eller motverka till måluppfyllelse.



Ingen övergödning

Halterna av gödande ämnen i mark och vatten ska inte ha någon negativ inverkan på människors hälsa, förutsättningar för biologisk mångfald eller möjligheterna till allsidig användning av mark och vatten.



Rent vatten och sanitet

Delmål 6.3 Förbättra vattenkvalitet och avloppsrening.

Delmål 6.6 Skydda och återställa vattenrelaterade ekosystem.

Ekosystem och biologisk mångfald

Delmål 15.5 om att skydda den biologiska mångfalden och naturliga livsmiljöer



I planförslaget visas stor medvetenhet om befintliga utmaningar kopplat till blåstruktur och i vissa fall även förslag på åtgärder. I planförslaget saknas dock konkreta rekommendationer kopplat till exempelvis rening av vatten från jordbruksverksamheten. Planförslaget bedöms därför motverka de aktuella nationella och globala målen.



Myllrande våtmarker

Våtmarkernas ekologiska och vattenhushållande funktion i landskapet ska bibehållas och värdefulla våtmarker bevaras för framtiden.



Rent vatten och sanitet

Delmål 6.3 Förbättra vattenkvalitet och avloppsrening
Delmål 6.6 Skydda och återställa vattenrelaterade ekosystem

Bekämpa klimatförändringarna

Delmål 13.1 Stärk motståndskraften mot och anpassningsförmågan till klimatrelaterade katastrofer.

Ekosystem och biologisk mångfald

Delmål 15.5 om att skydda den biologiska mångfalden och naturliga livsmiljöer.



Inom planområdet finns ett antal våtmarker. Det framgår inte på ett tydligt sätt i planförslaget var dessa ligger eller om de påverkas av den utveckling som planen medger. Planförslaget bedöms därför motverka de aktuella nationella och globala målen.



Levande skogar

Skogens och skogsmarkens värde för biologisk produktion ska skyddas samtidigt som den biologiska mångfalden bevaras samt kulturmiljövärden och sociala värden värnas.



Ekosystem och biologisk mångfald

Delmål 15.1 Bevara, restaurera och säkerställa hållbart nyttjande av ekosystem på land och i sötvatten

Delmål 15.5 Skydda biologisk mångfald och naturliga livsmiljöer.



Planförslaget medför att områden som i nuläget utgörs av skog exploateras. I planförslaget finns rekommendationer för hur den biologiska mångfalden ska främjas och hur grönstrukturen ska få ta plats. Trots det bedöms det permanenta ianspråktagandet av skogsmarken medföra en negativ påverkan. Planförslaget bedöms därför motverka de aktuella nationella och globala målen.



Ett rikt odlingslandskap

Odlingslandskapets och jordbruksmarkens värde för biologisk produktion och livsmedelsproduktion ska skyddas samtidigt som den biologiska mångfalden och kulturmiljövärdena bevaras och stärks.



Ingen hunger

Delmål 2.4 om hållbar livsmedelsproduktion

Ekosystem och biologisk mångfald

Delmål 15.1 Bevara, restaurera och säkerställa hållbart nyttjande av ekosystem på land och i sötvatten

Delmål 15.5 Skydda biologisk mångfald och naturliga livsmiljöer.



I planförslaget är befintlig jordbruksmark markerad för jordbruksverksamhet i mark- och vattenanvändningskartan. Det är positivt att jordbruksmarken bibehålls och konsekvensen av planförslaget skiljer sig inte från nuläget. Planförslaget bedöms således varken bidra eller motverka måluppfyllelse av de aktuella nationella och globala målen.

12. REFERENSER

Bevarandeplan Sunnanå natura 200 enligt Länsstyrelsen Västra Götalands län.

Bostadsförsörjningsprogram – Riktlinjer för bostadsförsörjningen för år 2022–2026, Melleruds kommun, 2022.

Bostadsmarknadsanalys Västra Götaland län, 2017:32, Länsstyrelsen 2017.

Boverket, karta över riksintressen. (hämtad 2023-03-13).

Checklista för begränsad klimatpåverkan, 2022. Länsstyrelserna, Regional Utveckling och Samverkan i miljömålssystemet.

Kulturarv och klimatförändringar i Västsverige. Länsstyrelsens karttjänst, (hämtad 2023-03-08).

Kultuurhistorisk byggnadsinventering nummer 54 - Melleruds tätort med närområdet mot Väneren. Mellerud kommun och Västarvet, 2018.

Kultuurhistorisk byggnadsinventering – Melleruds tätort samt området mellan tätorten och Vänerstranden, Holms socken, Kulturlagret- Förvaltning för kulturutveckling, 2017.

PM Naturvärden och ekosystemtjänster inom område för Fördjupad Översiktsplan Sjöskogen i Melleruds kommun. Rådhuset arkitekter AB, år 2023.

Informationskarta Västra Götaland, Länsstyrelsen Västra Götaland. (hämtad 2023-03-13).

Rekommendationer för hantering av översvämning till följd av skyfall (Fakta 2018:5). Länsstyrelserna i Stockholm och Västra Götaland.

Riksintressen - stöd för hantering av riksintressen i fysisk planering, 2018. Länsstyrelsen Västra Götaland.

Skyddad natur, kartverktyg Naturvårdsverket. (hämtad 2023-03-13).

Stigande vatten – en handbok för fysisk planering i översvämningshotade områden, 2011. Länsstyrelserna Västra Götaland och Värmland.

Verktyg för minskad klimatpåverkan vid planläggning, 2021. Boverket.

VISS, Vatteninformationssystem Sverige. (hämtad 2023-03-13).

Västra götalandregionen, 2009. Klimatstrategi.

Västra Götalands regionala miljömål, 2020. Länsstyrelsen Västra Götaland.

Åtgärdsområde Dälbergsån och Holmsån, Riksantikvarieämbetet och Havs- och Vattenmyndigheten, 2018.

Översiktsplan nu-2030, Mellerud kommun, 2021.

VI ÄR WSP

WSP är en av världens ledande rådgivare och konsultbolag inom samhällsutveckling. Med cirka 50 000 medarbetare i över 40 länder samlar vi experter inom analys och teknik, för att framtidssäkra världen.

Tillsammans med våra kunder tar vi fram innovativa lösningar för en mänsklig, trygg och välfungerande morgondag. Så tar vi ansvar för framtiden.

wsp.com

WSP Sverige AB
Box 71
581 02 Linköping
Besök: S:t Larsgatan 3

T: +46 10 7225000
Org nr: 556057-4880
Styrelsens säte: Stockholm
wsp.com



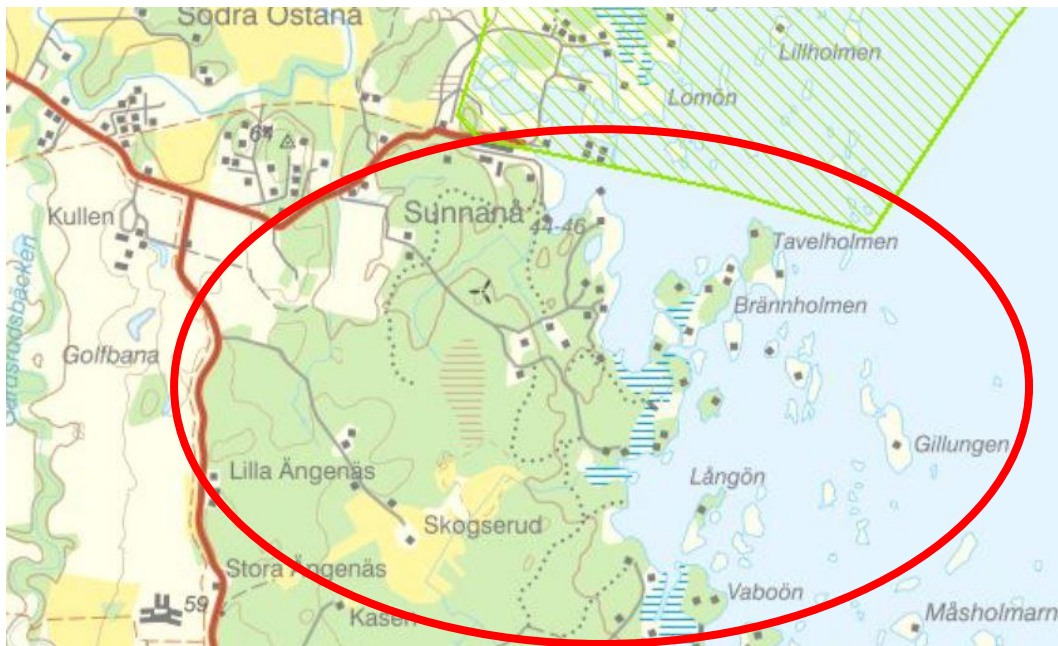
BILAGA 1

RIKSINTRESSEN OCH ANDRA OMRÅDESSKYDD

I detta avsnitt beskrivs riksintressen och andra värdefulla och skyddade områden inom kommunen. När ett färdigt planförslag finns framme kommer endast de riksintresseområden som bedöms vara relevanta att beskriva vidare att behandlas i hållbarhetsbedömningen.

Riksintresse för naturvård

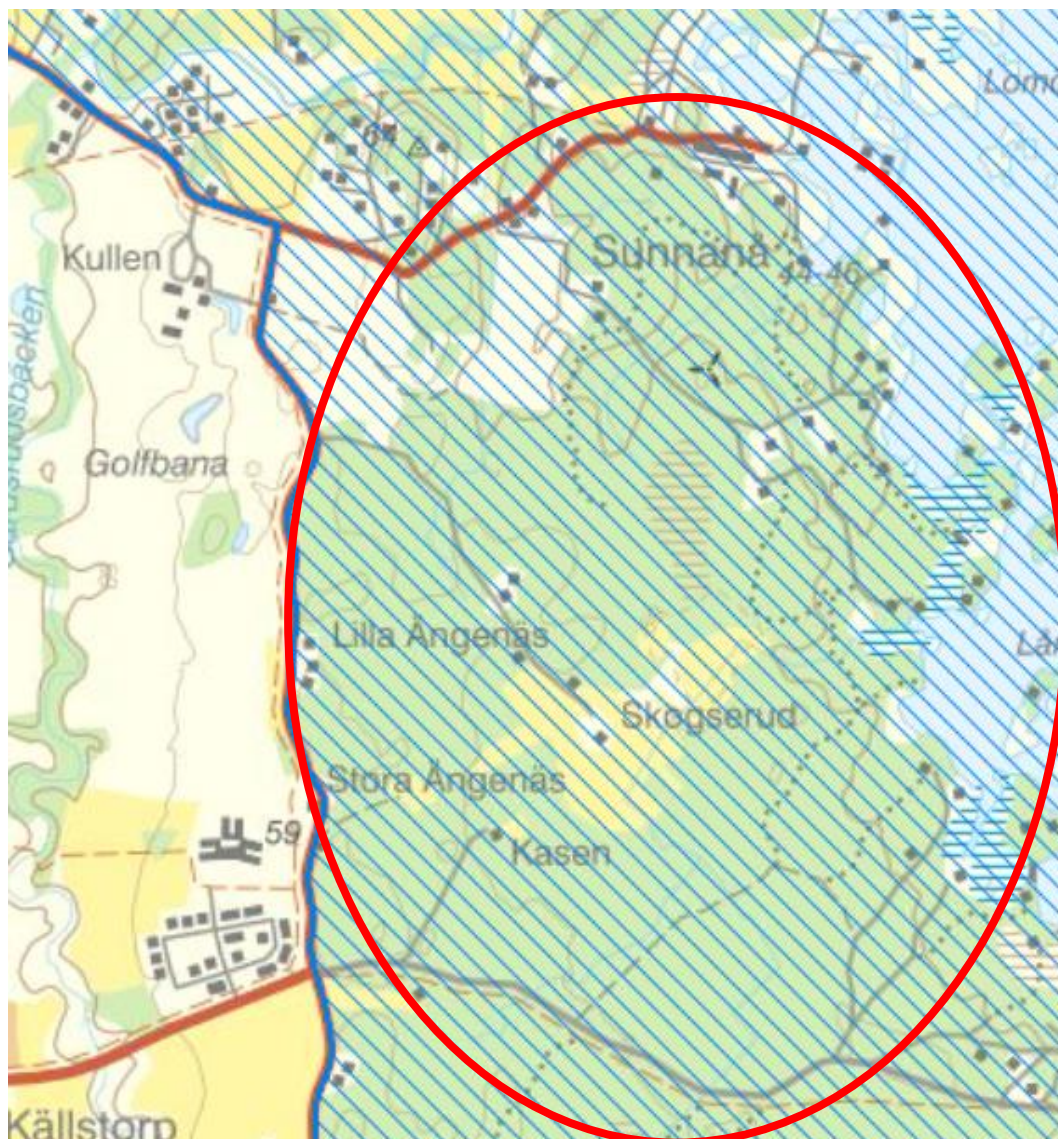
Nordväst om planområdet finns Yttre Bodane-Kräklingarna som är ett område som är utpekad som riksintresse för naturmiljövården enligt miljöbalkens 3 kap. 6§. Se Figur 13.



Figur 13. Områden av riksintresse för naturvård i grönt skrafferat. Ungefärligt planområde inom röd markering. Källa: Länsstyrelsen, 2023.

Riksintresse för friluftslivet och det rörliga friluftslivet

Hela planområdet ligger inom området utpekad som riksintressen för friluftslivet enligt 3 kap 6 § MB, se Figur 14, och riksintresse för det rörliga friluftslivet och turismen enligt 4 kap 2 § MB, se Figur 15.



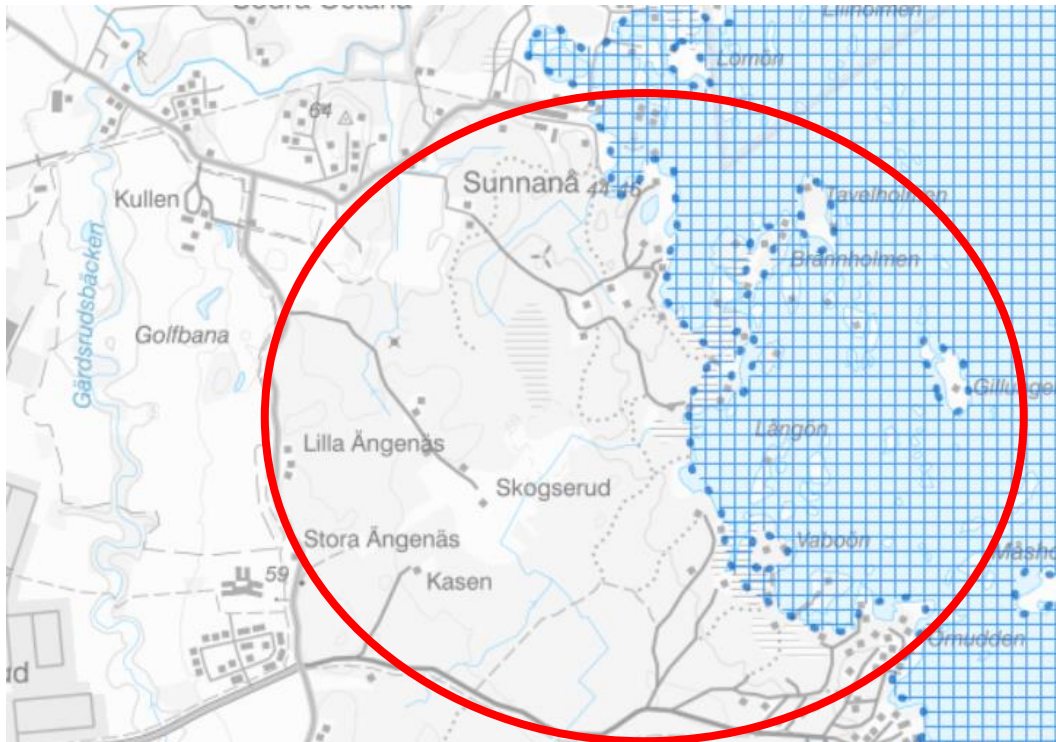
Figur 14. Riksintresse för friluftslivet markerat i blå skrafferat. Ungefärligt planområde inom röd markering. Källa: Länsstyrelsen, 2023.



Figur 15. Riksintresse för det rörliga friluftslivet markerat i blå skrafferat. Ungefärligt planområde inom röd markering. Källa: Länsstyrelsen, 2023.

Riksintresse för Yrkesfiske

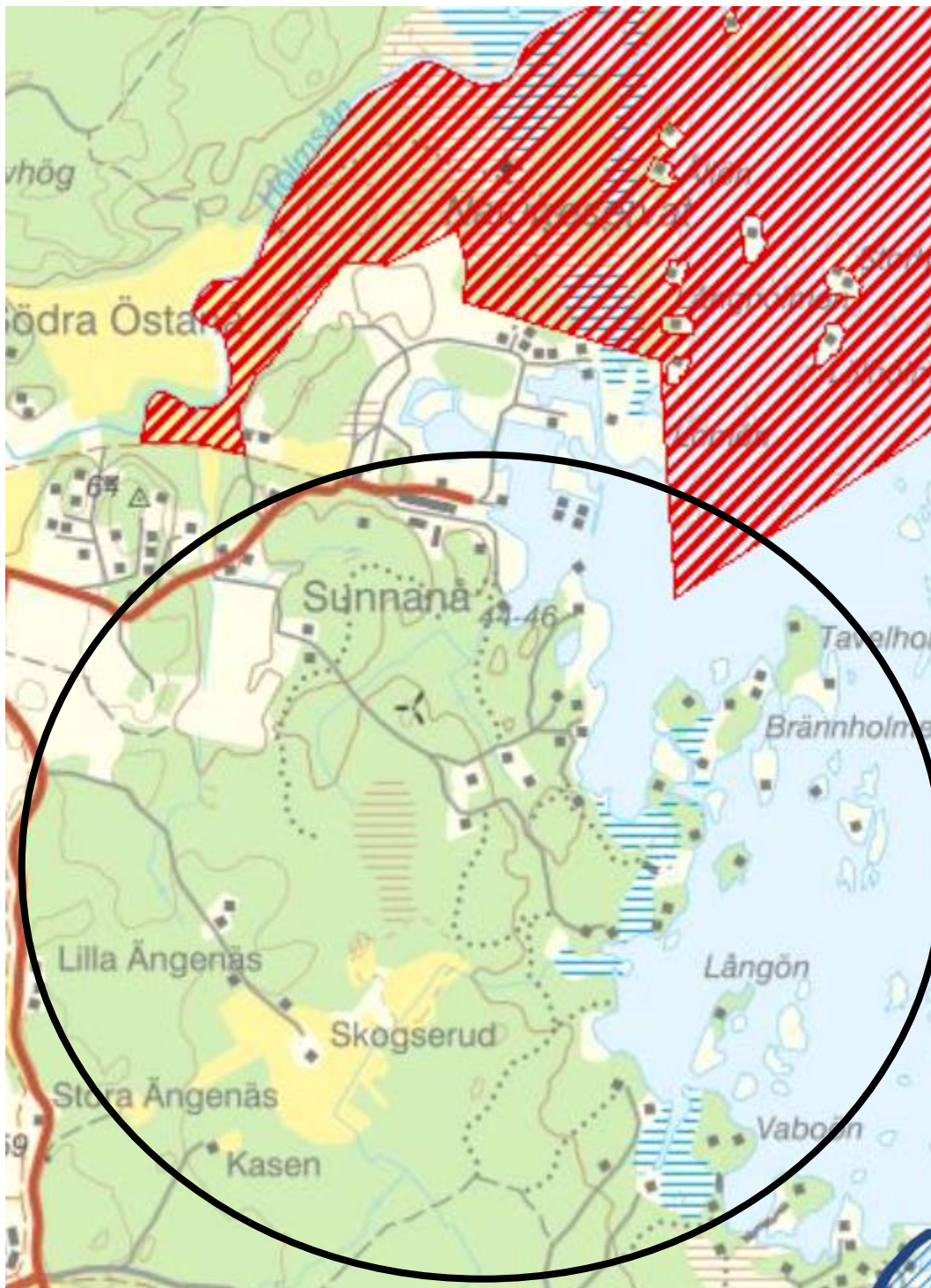
Vänern utgör riksintresse för yrkesfiske, se Figur 16.



Figur 16. Riksintresse för yrkesfiske inom blå rutad yta. Ungefärligt planområde inom röd markering. Källa: Mellerud kommun, 2023.

Natura 2000-områden

Norr om planområdet finns naturreservatet Sunnanå som även i sin helhet är ett så kallat Natura 2000 område enligt fågeldirektivet, se Figur 17. Beslut om att området skulle utgör Natura 2000 fattades år 2012.



Figur 17. Området som omfattas av Natura 2000 enligt fågeldirektivet inom röd skrafferat. Ungefärligt planområde inom svart markering. Källa: Länsstyrelsen, 2023.

Naturresevat

Norr om planområdet finns Sunnanå naturresevat, se Figur 18. Naturresevatet sträcker sig från fastlandet och ut i Vänern och omfattar även en rad öar. Beslut om att området skulle utgöra naturresevat fattades år 2007.



Figur 18. Sunnanå Naturreseptat i grönstreckad ruta. Ungefärligt planområde inom röd markering. Källa: VISS

Strandskydd

Normalt omfattar strandskyddet ett område inom 100 meter från strandlinjen, både upp på land och ut i vattnet. Ibland har länsstyrelsen upphävt eller utökat strandskyddsområdet och det kan därför variera mellan 25 och 300 meter.

I planområdets västra del med strand mot Vänern är strandskyddet utökat till 300 meter, se Figur 19.



Figur 19. Området i blå skrafferat omfattas av strandskydd. Ungefärligt planområde inom röd markering. Källa: Mellerud kommun, 2023.

Riksintresse totalförsvaret och MSA Yta

Hela planområdet ligger inom en så kallad MSA yta (minimum sector altitud). MSA-ytan finns för att flygplan som är på väg ner för att landa ska kunna sjunka till rätt nivå innan den slutliga inflygningen sker. Uppförande av byggnader eller objekt högre än 20 meter kan komma att ha en negativ inverkan på flygtrafiken till Trollhättan-Vänersborgs flygplats, Såtenäs flygflottilj och Råda flygbas. Om planförslaget medför någon sådan bebyggelse ska Luftfartsverket, Försvarsmakten, Trafikverket, Transportstyrelsen och Trollhättan-Vänersborgs Flygplats tillfrågas som sakägare. Hela planområdet ligger inom ett stoppområde för Försvarsmakten. Det medför att Försvarsmakten inte tillstyrker uppförandet av nya vindkraftverk och har mycket restriktiv hållning till andra höga objekt, eftersom dessa bedöms medföra påtaglig skada på riksintressena för totalförsvarets militära del.

Vattenskyddsområde

Söder om planområdet finns ett vattenskyddsområde, se Figur 20.



Figur 20. Vattenskyddsområde inom blått streck med blåskrafferad yta. Ungefärligt planområde inom röd markering. Källa: Mellerud kommun, 2021.