



**SOCIALNÄMNDEN**

**DATUM**

Tisdagen den 16 februari 2021, klockan 08.30 – 17.00

**PLATS**

Digitalt via Teams

***Ej tjänstgörande ersättare som avser att delta i sammanträdet - var vänlig anmäl dig till socialförvaltningens kansli, e-post [socialnamnd@mellerud.se](mailto:socialnamnd@mellerud.se) eller 0530-180 50, senast kl. 09.00 dagen före sammanträdet.***

**OBS! På grund av rådande pandemiläge genomförs sammanträdet enskilt via Microsoft Teams. Vid behov av arbetsrum kontakta [frida.larsson@mellerud.se](mailto:frida.larsson@mellerud.se)**

**Ledamöter**

Daniel Jensen, ordf. (KD)  
Ann-Sofie Fors (M)  
Karin Nodin, 1:e vice ordf. (C)  
Anita Augustsson (KIM)  
Christine Andersson (S)  
Eva Larsson, 2:e vice ordf. (S)  
Liselott Hassel (SD)

**Ersättare**

Paula Törnqvist (KD)  
Katarina Kvantenaå (M)  
Maja Holmgren (C)  
Mohamed Mahmoud (MP)  
Olof Sand (S)  
Florence Jonasson (S)  
Lillis Grödem (SD)

**Övriga**

Tanja Mattsson socialchef  
Frida Larsson administrativ chef  
Anette Karlsson sektorchef stöd och service  
Pernilla Wall sektorchef vård och omsorg  
Carina Holmqvist sektorchef individ och familjeomsorg  
Anna Granlund kommunikation och säkerhetschef  
Carina Fjällman MAS/MAR

- Sammanträdet öppnas
- Upprop samt anmälan om tjänstgörande ersättare
- Val av justerare – Ann-Sofie Fors (M)  
Val av ersättare för justerare – Karin Nodin (C)
- Tidpunkt för protokollets justering – 17 februari 2021, klockan 11.00

**Ärenden**

Nr	Rubrik	Kommentar
1.	Fastställande av dagordning	
2.	Utbildning - Kommunallagen (KL) och Förvaltningslagen (FVL)	Anna Granlund 08.40 – 09.40 <i>Paus</i>
3.	Verksamhets – och ekonomiuppföljning januari 2021	Tanja Mattsson 09.50 – 10.10
4.	Bokslut 2020	Tanja Mattsson 10.10 – 12.00 <i>Lunch</i>
5.	Utbildning LVM och LVU	Carina Holmqvist 13.00 – 14.00

**Socialförvaltningen**

**Besöksadress:** Storgatan 13, 464 80 Mellerud **Telefon:** 0530-180 00 **E-post:** [kommunen@mellerud.se](mailto:kommunen@mellerud.se)

**Bankgiro:** 5502-2776 **Organisationsnummer:** 212000-1488 **Webbplats:** [www.mellerud.se](http://www.mellerud.se)



6.	Brukarundersökning SoS	Anette Karlsson 14.00 – 14.15
7.	Gemensamt socialt verksamhetsområde	Tanja Mattsson 14.15 – 14.40
8.	Interkontroll kvartal 4	Tanja Mattsson Frida Larsson 14.40 – 14.50 <i>Paus</i>
9.	Interkontrollplan för Socialförvaltningen 2021	Tanja Mattsson Frida Larsson 15.00 – 15.15
10.	Kvalitets – och patientsäkerhetsberättelse	Tanja Mattsson Carina Fjällman 15.15 – 15.30
11.	Presentation - Lagstadgad verksamhet respektive övrig verksamhet	Tanja Mattsson 15.30 – 16.00
12.	IFO – kvalitetsarbete och ekonomisk åtgärdsplan	Carina Holmqvist 16.00 – 16.15
13.	Redovisning – Socialförvaltningens systematiska arbetsmiljöarbete	Tanja Mattsson 16.15 – 16.25
14.	Information om Covid-19	Pernilla Wall 16.25 – 16.30
15.	Rapporter från socialförvaltningen	Tanja Mattsson 16.30 – 16.40
16.	Rapporter från socialnämndens ledamöter	Daniel Jensen 16.40 –
17.	Redovisning av delegeringsbeslut	
18.	Anmälan	

## **ÄRENDE 1**

### **Fastställande av dagordning**

#### **Förslag till beslut**

Socialnämnden fastställer följande dagordning:

1. Fastställande av dagordning
2. Utbildning – Kommunallagen och Förvaltningslagen
3. Verksamhets – och ekonomiuppföljning för januari 2021
4. Bokslut 2020
5. Utbildning – LVU och LVM
6. Redovisning av brukarundersökning stöd och service
7. Gemensamt socialt verksamhetsområde
8. Uppföljning av intern kontroll kvartal 4 – 2020
9. Intern kontrollplan för Socialförvaltningen 2021
10. Kvalitets- och patientsäkerhetsberättelsen 2020
11. Presentation lagstadgad verksamhet respektive övrig verksamhet
12. IFO – Kvalitetsarbete och ekonomisk åtgärdsplan
13. Socialförvaltningens systematiska arbetsmiljöarbete
14. Information om Covid-19
15. Rapporter från socialförvaltningen
16. Rapporter från Socialnämndens ledamöter
17. Redovisning av delegeringsbeslut
18. Anmälan

**ÄRENDE 2**

Dnr SN 2020/215

**Utbildning – Kommunallagen och Förvaltningslagen**

**Förslag till beslut**

Socialnämnden beslutar att godkänna utbildningen enligt plan § 65 p. 3 (Dnr: SN 2020/215).

**Sammanfattning av ärendet**

Socialnämndens ledamöter har fått en kortutbildning inom Kommunallagen (KL) samt Förvaltningslagen (FVL).

**ÄRENDE 3**

Dnr SN 2021/44

**Verksamhets – och ekonomiuppföljning januari 2021**

**Socialnämnden förslås besluta**

Socialnämnden förslås besluta att godkänna information om verksamhets och ekonomiuppföljning för januari 2021.

**Sammanfattning av ärende**

Redovisning av statistik och ekonomi för sektorerna Individ- och familjeomsorgen, Vård och omsorg och Stöd och service för januari 2021.

**Beslutsunderlag**

- Handlingar som redovisas vid Socialnämndens sammanträde
- Verksamhetsstatistik (*handlingar finns att läsa i socialnämndens Teamsgrupp*)

## ÄRENDE 4

Dnr SN 2021/45

### Bokslut 2020

#### Socialnämnden föreslås besluta:

1. att godkänna förvaltningens redovisning av bokslut 2020
2. att godkänna förvaltningens redovisning om hur investeringsmedel 2020 har använts
3. att överlämna bokslutsredovisningen till kommunstyrelsen
4. att hos Kommunstyrelsen framföra en önskan om att Socialnämndens redovisade underskott från 2020 inte överförs till 2021.

#### Sammanfattning av ärende

Socialnämnden redovisar 2020 ett underskott med -5923 tkr, det är en klar förbättring gentemot tidigare prognos 1 i april och prognos 2 i augusti. 2019 var underskottet 2300 tkr, men då erhöll socialnämnden ett statsbidrag på 10 000 tkr, ur den s k flyktingpåsen, för att finansiera 2019 års underskott. Avvikelsen gentemot budget 2020 uppgår till ca 2 %, till följd av högre kostnader för sjukfrånvaro, ett minskat semesteruttag med anledning av Covid-19, samt högre kostnader för placeringar av barn och unga och för konsulter inom Individ och familjeomsorgen. Sjukfrånvaron har ökat jämfört med föregående år med 22 %, vilket främst beror på Covid-19. Nämnden har erhållit viss kompensation för ökade kostnader för Covid-19.

Nämndens mål är till ca 80 % helt eller delvis uppföljda. Den största orsaken till att målen inte är helt uppfyllda, är att en stor del av verksamheten fått koncentrera sig på att hantera Covid 19 epidemin. Vidare har förvaltningens arbete med att uppnå ekonomisk balans präglat nämndens arbete under året. Uppföljningar av ekonomin sker nu varje månad från augusti 2020. En total genomlysning av Barn och unga inom Individ- och familjeomsorgen har genomförts för att komma till rätta med deras stora underskott.

Faktorer som har påverkat 2020 års bokslut, är ökade kostnader med anledning av Covid-19. Stadsbidragen för Covid-19 som eftersökts har inte täckt alla extrakostnader, som uppstått, t ex kostnader för ökad sjukfrånvaro, för ett ökat behov av vikarier och dessutom ett minskat semesteruttag med ökad semesterlöneskuld som följd o s v. Individ- och familjeomsorgens höga kostnader för konsulter och för köpt vård har ökat och detsamma gäller antalet personer som är i behov av försörjningsstöd. Vidare har inte de uppkomna puckerkostnaderna på Ångenäs, i samband med inflyttning täckt budget. Sammantaget har dessa insatser påverkat bokslutsresultatet.

#### Investeringsmedel 2020

Socialnämnden har erhållit en investeringsbudget med belopp om 300 tkr kr som har använts enligt nedan av förvaltningen 2020.

#### Beslutsunderlag

- Rapport bokslut 2020 (*finns att läsa som bilaga 1 Bokslut 2020 på kommunens hemsida*)
- Presentation av bokslut
- Tjänsteskrivelse

#### Beslutet skickas till

Kommunstyrelsen  
Socialchef



Socialnämnden

## **Bokslut 2020 - Socialnämnden**

### **Socialnämnden föreslås besluta:**

1. att godkänna förvaltningens redovisning av bokslut 2020
2. att godkänna förvaltningens redovisning om hur investeringsmedel 2020 har använts
3. att överlämna bokslutsredovisningen till kommunstyrelsen

### **Sammanfattning av ärendet**

Socialnämnden redovisar 2020 ett underskott med -5923 tkr, det är en klar förbättring gentemot tidigare prognos 1 i april och prognos 2 i augusti. 2019 var underskottet 2300 tkr, men då erhöll socialnämnden ett statsbidrag på 10 000 tkr, ur den s k flyktingpåsen, för att finansiera 2019 års underskott. Avvikelsen gentemot budget 2020 uppgår till ca 2 %, till följd av högre kostnader för sjukfrånvaro, ett minskat semesteruttag med anledning av Covid-19, samt högre kostnader för placeringar av barn och unga och för konsulter inom Individ och familjeomsorgen.

Sjukfrånvaron har ökat jämfört med föregående år med 22 %, vilket främst beror på Covid-19. Nämnden har erhållit viss kompensation för ökade kostnader för Covid-19.

Nämndens mål är till ca 80 % helt eller delvis uppföljda. Den största orsaken till att målen inte är helt uppfyllda, är att en stor del av verksamheten fått koncentrera sig på att hantera Covid 19 epidemin. Vidare har förvaltningens arbete med att uppnå ekonomisk balans präglat nämndens arbete under året. Uppföljningar av ekonomin sker nu varje månad från augusti 2020. En total genomlysning av Barn och unga inom Individ- och familjeomsorgen har genomförts för att komma till rätta med deras stora underskott.

Faktorer som har påverkat 2020 års bokslut, är ökade kostnader med anledning av Covid-19. Stadsbidragen för Covid-19 som eftersökts har inte täckt alla extrakostnader, som uppstått, t ex kostnader för ökad sjukfrånvaro, för ett ökat behov av vikarier och dessutom ett minskat semesteruttag med ökad semesterlöneskuld som följd o s v. Individ- och familjeomsorgens höga kostnader för konsulter och för köpt vård har ökat och detsamma gäller antalet personer som är i behov av försörjningsstöd. Vidare har inte de uppkomna pucketkostnaderna på Ängenäs, i samband med inflyttning täckt budget. Sammantaget har dessa insatser påverkat bokslutsresultatet.

#### **Postadress**

Melleruds kommun  
Socialförvaltningen  
464 80 MELLERUD

#### **Besöksadress**

Storgatan 11

#### **E-post**

socialnamnd@mellerud.se

#### **Telefon**

0530-180 00

#### **Webb**

www.mellerud.se

#### **Bankgiro**

5502-2776

#### **Organisationsnummer**

212000-1488



**Investeringsmedel 2020**

Socialnämnden har erhållit en investeringsbudget med belopp om 300 tkr kr som har använts enligt nedan av förvaltningen 2020.

	Belopp tkr	Livslängd
Mörkläggnings Ifo	35	5 år
Markiser Ifo	77	5 år
Möbler Ifo	31	5 år
Kinnarp Bordsavdelare Administrativa enheten	5	5 år
Grundutrustning Fagerlidshemmet	35	5 år
TV Bergs (Utbildningsskärm)	38	5 år
Skåp med kodlås Hemsjukvård	27	5 år
GPS körjournal Hemvården	49	5 år
<b>Summa</b>	<b>298 tkr</b>	

**Beslutsunderlag**

- Rapport bokslut 2020
- Presentation av bokslut
- Tjänsteskrivelse

**Beslutet skickas till**

Kommunstyrelsen  
Socialchef



**ÄRENDE 5**

Dnr SN 2020/215

**Utbildning – LVU och LVM**

**Förslag till beslut**

Socialnämnden beslutar att godkänna utbildningen om Lag (1990:52) med särskilda bestämmelser om vård av unga och lag (1988:870) om vård av missbrukare i vissa fall och enligt plan § 65 p. 3 (Dnr: SN 2020/215).

**Sammanfattning av ärendet**

Socialnämndens ledamöter har fått en kortutbildning inom lag (1990:52) med särskilda bestämmelser om vård av unga och lag (1988:870) om vård av missbrukare i vissa fall och enligt plan § 65 p. 3 (Dnr: SN 2020/215).

**Beslutet skickas till**

Socialchef

**ÄRENDE 6**

**Redovisning av brukarundersökning stöd och service**

**Förslag till beslut**

Socialnämnden godkänner redovisningen.

**Sammanfattning av ärende**

Sektorchef stöd och service ger en presentation av brukarundersökningen inom stöd och service

**Beslutsunderlag**

- Presentation (presentation finns att läsa i socialnämndens Teamsgrupp)

## **ÄRENDE 7**

### **Gemensamt socialt verksamhetsområde**

#### **Förslag till beslut**

Socialnämnden beslutar att godkänna redovisningen och informationen kring arbetet med gemensamt socialt verksamhetsområde mellan Melleruds kommun och Bengtsfors kommun.

#### **Sammanfattning av ärendet**

Socialchef informerar och har en dialog med socialnämnden om arbetet kring gemensamt socialt verksamhetsområde mellan Melleruds kommun och Bengtsfors kommun.

***Presentationen som visas under Socialnämnden sammanträde kommer sändas ut till Socialnämndens ledamöter efter sammanträdet.***

**ÄRENDE 8**

Dnr SN 2019/363

**Uppföljning av intern kontroll kvartal 4 - 2020**

**Förslag till beslut**

Socialnämnden beslutar att godkänna uppföljning av arbetet enligt intern kontrollplan för socialnämnden 2020.

**Sammanfattning av ärendet**

Enligt reglemente för intern kontroll (KF § 140, 2017-11-22) ska nämnden under året följa upp förvaltningens arbete med den interna kontrollplanen enligt §§ 7 och 9.

Enligt 10 § i reglementet ska nämnden tre gånger per år, i samband med att första prognos redovisas till fullmäktige, i samband med delårsbokslut och årsbokslut, upprättande rapportera resultatet från uppföljningen av den interna kontrollen inom nämnden till styrelsen.

Nämnden har fastställt intern kontrollplan för 2020 och har under året redovisat uppföljningar. Socialnämnden har granskat 11 risker och i socialnämnden intern kontrollplan 2021 fanns 4 åtgärder och 7 kontroller. Kontroller har utförts och rapporterade avvikelser har åtgärdats.

**Beslutsunderlag**

- Rapport av socialnämndens uppföljning av intern kontroll 2020 (*finns att läsa som bilaga 2 Intern kontroll – rapport 4 på kommunens hemsida*)
- Tjänsteskrivelse

**Beslutet skickas till**

Socialchef  
Kommunens revisorer  
Kommunstyrelsen



Socialnämnd

## Uppföljning av intern kontroll kvartal 4 - 2020

### Förslag till beslut

Socialnämnden beslutar att godkänna uppföljning av arbetet enligt intern kontrollplan för socialnämnden 2020.

### Sammanfattning av ärendet

Enligt reglemente för intern kontroll (KF § 140, 2017-11-22) ska nämnden under året följa upp förvaltningens arbete med den interna kontrollplanen enligt §§ 7 och 9.

Enligt 10 § i reglementet ska nämnden tre gånger per år, i samband med att första prognos redovisas till fullmäktige, i samband med delårsbokslut och årsbokslut, upprättande rapportera resultatet från uppföljningen av den interna kontrollen inom nämnden till styrelsen.

Nämnden har fastställt intern kontrollplan för 2020 och har under året redovisat uppföljningar. Socialnämnden har granskat 11 risker och i socialnämnden intern kontrollplan 2021 fanns 4 åtgärder och 7 kontroller. Kontroller har utförts och rapporterade avvikelser har åtgärdats.

### Beslutsunderlag

- Rapport av socialnämndens uppföljning av intern kontroll 2020
- Tjänsteskrivelse

Tanja Mattsson  
Socialchef

Frida Larsson  
Administrativ chef  
0530-18079  
Frida.larsson@mellerud.se

### Beslutet skickas till

Socialchef  
Kommunens revisorer  
Kommunstyrelsen

**Postadress**

Melleruds kommun  
Socialförvaltningen  
464 80 MELLERUD

**Besöksadress**

Storgatan 13

**E-post**

kommunen@mellerud.se

**Telefon**

0530-180 00

**Webb**

www.mellerud.se

**Bankgiro**

5502-2776

**Organisationsnummer**

212000-1488

**ÄRENDE 9**

Dnr SN 2021/46

**Intern kontrollplan för Socialförvaltningen 2021**

**Förslag till beslut**

Socialnämnden beslutar fastställa intern kontrollplan för 2021.

**Sammanfattning av ärendet**

Kommunfullmäktige antog 2017-11-22, § 147 reglemente för intern kontroll. Enligt reglemente ska nämnderna varje år anta en särskild plan för granskning och uppföljning av den interna kontrollen.

I kommunallagens 6 kap 6 § definieras nämndernas ansvar för den interna kontrollen.

Reglementet syftar till att säkerställa att styrelser och nämnder upprätthåller en tillfredsställande internkontroll, d.v.s. de ska med rimlig grad av säkerhet säkerställa att följande mål uppnås:

- Ändamålsenligt och kostnadseffektiv verksamhet
- Tillförlitlig finansiell rapportering och information om verksamheten
- Efterlevnad av tillämpliga lagar, forskrifter, riktlinjer, reglemente, policys mm

Som grund för internkontrollplanen finns riskbedömningen. Kommunstyrelsens ledningsgrupp har genomfört en riskbedömning. Riskbedömningen innebär att identifiera de risker som kommunen utsätts för. Kommunstyrelsens ledningsgrupp har sedan värderat samtliga identifierade risker. Värderingen (av sannolikhet och konsekvens) är gjord utifrån de parametrar som anges i strategin.

**Beslutsunderlag**

- Förslag på intern kontrollplan för Socialnämnden

**Beslutet skickas till**

Socialchef  
Kommunstyrelseförvaltningen



Kommunstyrelsen

## **Intern kontrollplan för Socialförvaltningen 2021**

### **Förslag till beslut**

Socialnämnden beslutar fastställa Intern kontrollplan för 2021.

### **Sammanfattning av ärendet**

Kommunfullmäktige antog 2017-11-22, § 147 reglemente för intern kontroll. Enligt reglemente ska nämnderna varje år anta en särskild plan för granskning och uppföljning av den interna kontrollen.

I kommunallagens 6 kap 6 § definieras nämndernas ansvar för den interna kontrollen.

Reglementet syftar till att säkerställa att styrelser och nämnder upprätthåller en tillfredsställande internkontroll, d.v.s. de ska med rimlig grad av säkerhet säkerställa att följande mål uppnås:

- Ändamålsenligt och kostnadseffektiv verksamhet
- Tillförlitlig finansiell rapportering och information om verksamheten
- Efterlevnad av tillämpliga lagar, föreskrifter, riktlinjer, reglemente, policys mm

Som grund för internkontrollplanen finns riskbedömningen. Kommunstyrelsens ledningsgrupp har genomfört en riskbedömning. Riskbedömningen innebär att identifiera de risker som kommunen utsätts för. Kommunstyrelsens ledningsgrupp har sedan värderat samtliga identifierade risker. Värderingen (av sannolikhet och konsekvens) är gjord utifrån de parametrar som anges i strategin.

### **Beslutsunderlag**

- Förslag på intern kontrollplan för Socialnämnden

Tanja Matsson  
Socialchef

Frida Larsson  
Administrativ chef  
0530-18079  
Frida.larsson@hotmail.com

### **Beslutet skickas till**

Socialchef  
Kommunstyrelsen

**Postadress**

Melleruds kommun  
Socialnämnden  
464 80 MELLERUD

**Besöksadress**

Storgatan 13

**E-post**

kommunen@mellerud.se

**Telefon**

0530-180 00

**Webb**

www.mellerud.se

**Bankgiro**

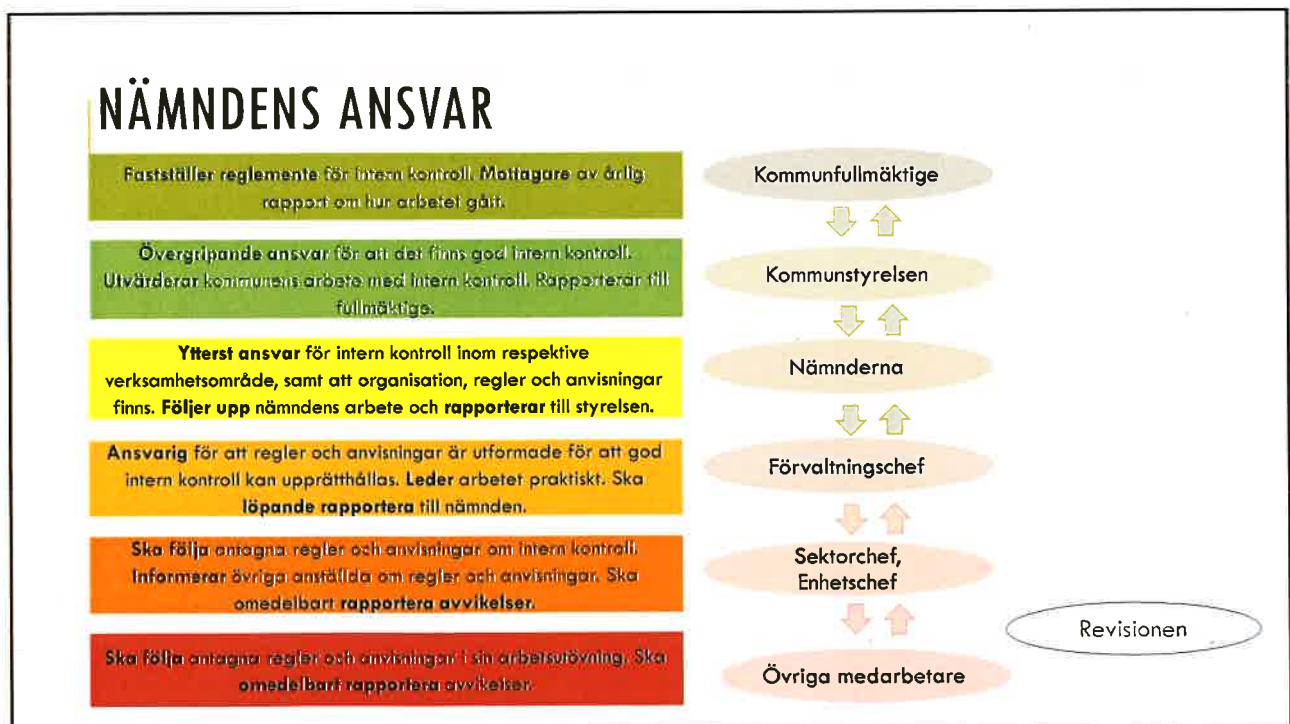
5502-2776

**Organisationsnummer**

212000-1488



1



2



## SAMMANFATTNING AV RISKBILD

### Konsekvens

Allvarlig (4)	Osannolik (1)	Mindre (2)	Möjlig (3)	Sannolik (4)	Sannolikhet
Kännbar (3)	Osannolik (1)	Mindre (2)	Möjlig (3)	Sannolik (4)	
Lindrig (2)	Osannolik (1)	Mindre (2)	Möjlig (3)	Sannolik (4)	
Försumbar (1)	Osannolik (1)	Mindre (2)	Möjlig (3)	Sannolik (4)	

1. Titta på de värderade riskerna.
2. Åtgärd ska tas fram för **röda risker**.
3. **Presidiet** anger (inriktar) för vilka risker åtgärder och kontroller förvaltningen ska ta fram
4. Var noga med att ange **tider** för när kontrollerna ska göras.
5. Förvaltningens förslag presenteras i förslag till plan för intern kontroll för 2020

Värde	Rekommendation
12-16	Direkt åtgärd krävs! Minimera risken.
4-11	Reducera risken! Åtgärdas, bör tas som kontrollmoment
1-3	Inget agerande krävs! Risken accepteras.

3

## INTERNKONTROLLPLAN 2021

Risk	Värde	Åtgärd	Kontroll
<b>Kompetensförsörjning</b>	12	Kompetensförsörjningsplan Rutiner för rekrytering/marknadsföring	
<b>Rättssäker myndighetsutövning</b>	12	Genomgång av befintliga rutiner och riktlinjer och vid behov revidera dem.	Stockprov på 4 ärende en gång/kvartal
<b>Behörighetstilldelning</b>	9	Rutiner för behörighetstilldelning	Stickprov på 4 behörigheter en gång/kvartal

4

**ÄRENDE 10**

Dnr SN 2021/52

## **Kvalitets – och patientsäkerhetsberättelse**

### **Förslag till beslut**

Socialnämnden godkänner redovisningen av kvalitets- och patientsäkerhetsberättelsen för 2020

### **Sammanfattning av ärendet**

Kvalitets- och patientsäkerhetsberättelsen 2020 ger en övergripande information om hur kvalitets- och patientsäkerhetsarbetet har bedrivits under året. Enligt patientsäkerhetslagen (2010:659) ska vårdgivaren senast den 1 mars varje år upprätta en patientsäkerhetsberättelse, av vilken det ska framgå:

1. Hur patientsäkerhetsarbetet har bedrivits under föregående kalenderår
2. Vilka åtgärder som vidtagits för att öka patientsäkerheten
3. Vilka resultat som har uppnåtts

Patientsäkerhetsberättelsen ska hållas tillgänglig för den som önskar ta del av den. Enligt ledningssystem för systematiskt kvalitetsarbete (SOSFS 2011:9) bör en kvalitetsberättelse upprättas som beskriver det systematiska kvalitetsarbetet. Så länge det går att utläsa de uppgifter som anges i Patientsäkerhetslagen och i ledningssystem för systematiskt kvalitetsarbete finns det inget hinder för att upprätta en gemensam kvalitets- och patientsäkerhetsberättelse.

### **Beslutsunderlag**

- Kvalitets- och patientsäkerhetsberättelsen 2020 (*finns att läsa som bilaga 3 Kvalitets – och patientssäkerhetsberättelse 2020 på kommunens hemsida*)

### **Beslutet skickas till**

Socialchef  
MAS/MAR



Socialnämnden

## **Kvalitets - och patientsäkerhetsberättelse 2020**

### **Förslag till beslut**

Socialnämnden godkänner redovisningen av kvalitets- och patientsäkerhetsberättelsen för 2020

### **Sammanfattning av ärendet**

Kvalitets- och patientsäkerhetsberättelsen 2020 ger en övergripande information om hur kvalitets- och patientsäkerhetsarbetet har bedrivits under året. Enligt patientsäkerhetslagen (2010:659) ska vårdgivaren senast den 1 mars varje år upprätta en patientsäkerhetsberättelse, av vilken det ska framgå:

1. Hur patientsäkerhetsarbetet har bedrivits under föregående kalenderår
2. Vilka åtgärder som vidtagits för att öka patientsäkerheten
3. Vilka resultat som har uppnåtts

Patientsäkerhetsberättelsen ska hållas tillgänglig för den som önskar ta del av den. Enligt ledningssystem för systematiskt kvalitetsarbete (SOSFS 2011:9) bör en kvalitetsberättelse upprättas som beskriver det systematiska kvalitetsarbetet. Så länge det går att utläsa de uppgifter som anges i Patientsäkerhetslagen och i ledningssystem för systematiskt kvalitetsarbete finns det inget hinder för att upprätta en gemensam kvalitets- och patientsäkerhetsberättelse.

### **Beslutsunderlag**

- Kvalitets- och patientsäkerhetsberättelsen 2020

Tanja Mattsson  
Socialchef

Carina Fjällman  
MAS/MAR

### **Beslutet skickas till**

Socialchef  
MAS/MAR

**Postadress**

Melleruds kommun  
Socialförvaltningen  
464 80 MELLERUD

**Besöksadress**

Storgatan 13

**E-post**

socialnamnd@mellerud.se

**Telefon**

0530-180 00

**Webb**

www.mellerud.se

**Bankgiro**

5502-2776

**Organisationsnummer**

212000-1488

**ÄRENDE 11**

Dnr SN 2020/215

**Presentation – Lagstadgad verksamhet respektive övrig verksamhet**

**Förslag till beslut**

Socialnämnden beslutar att godkänna presentationen enligt plan § 65 p. 3 (Dnr: SN 2020/215).

**Sammanfattning av ärendet**

Socialnämndens ledamöter har fått en kortutbildning inom lagstadgade verksamhet respektive övrig verksamhet enligt plan § 65 p. 3 (Dnr: SN 2020/215).

**Beslutet skickas till**

Socialchef

**ÄRENDE 12**

Dnr SN 2021/47

**IFO – kvalitetsarbete och ekonomisk åtgärdsplan**

**Förslag till beslut**

Socialnämnden godkänner redovisningen av åtgärdsplan för en stärkt myndighetsutövning och ekonomisk balans inom individ och familjeomsorg.

**Sammanfattning av ärendet**

Sektorchefen för individ och familjeomsorgen lämnar en aktuell rapport om verksamheten och det systematiska kvalitetsarbetet samt ekonomisk åtgärdsplan.

**Beslutsunderlag**

Tjänsteskrivelse

Åtgärdsplan för en stärkt myndighetsutövning och ekonomisk balans inom individ och familjeomsorg

**Beslutet skickas till**

Sektorchef individ och familjeomsorg



Socialnämnden

## **Åtgärdsplan för en stärkt myndighetsutövning och ekonomisk balans inom Individ och familjeomsorgen**

### **Förslag till beslut**

Socialnämnden godkänner redovisningen av åtgärdsplan för en stärkt myndighetsutövning och ekonomisk balans inom individ och familjeomsorg.

### **Sammanfattning av ärendet**

Inför 2021 ålades individ och familjeomsorgen (IFO) besparingsåtgärder mot bakgrund av ökade kostnader inom området. Besparingsåtgärderna riktades in mot att minska kostnaderna för köpt vård och kostnaderna för inhyrd personal (konsulter).

Vid nämndssammanträde i januari efterfrågades en mer ingående beskrivning av hur IFO ska arbeta för att kunna verkställa besparingarna som verksamheten ålagts.

Åtgärdsplanen ger en genomlysning av vilka områden som IFO avviker jämfört med andra kommuner och konkretiserar de åtgärder förvaltningen vidtagit för att IFO ska kunna nå en ekonomi i balans. Åtgärdsplanen kommer följas löpande under 2021.

### **Beslutsunderlag**

- Åtgärdsplan för en stärkt myndighetsutövning och ekonomisk balans inom Individ och Familjeomsorg

Tanja Mattsson  
Socialchef

Carina Holmqvist  
Sektorchef IFO

### **Beslutet skickas till**

Socialchef  
Sektorchef IFO

**Postadress**

Melleruds kommun  
Socialförvaltningen  
464 80 MELLERUD

**Besöksadress**

Storgatan 13

**E-post**

socialnamnd@mellerud.se

**Telefon**

0530-180 00

**Webb**

www.mellerud.se

**Bankgiro**

5502-2776

**Organisationsnummer**

212000-1488



## Åtgärdsplan för en stärkt myndighetsutövning och ekonomi i balans inom Individ och familjeomsorg

Inför 2021 ålades individ och familjeomsorgen (IFO) besparingsåtgärder mot bakgrund av ökade kostnader inom området. Besparingsåtgärderna riktades in mot att minska kostnaderna för köpt vård och kostnaderna för inhyrd personal (konsulter).

Vid nämndssammanträde i januari efterfrågades en mer ingående beskrivning av hur IFO ska arbeta för att kunna verkställa besparingarna som verksamheten ålagts.

Åtgärdsplanen ger en genomlysning av vilka områden som IFO avviker inom jämfört med andra kommuner och konkretiserar de åtgärder förvaltningen vidtagit för att IFO ska kunna nå en ekonomi i balans. Åtgärdsplanen kommer följas löpande under 2021.

Under 2020 var kostnaderna för konsulter/inhyrd personal inom IFO 6,98 miljoner kr. Kostnaderna för inhyrd personal är vanligtvis ungefär dubbelt så höga som kostnaderna för egen fast anställd personal. Förutom att kostnaderna i sig är högre för inhyrd personal är det svårt att skapa kontinuitet, stabilitet och att arbeta med långsiktig kvalitetsutveckling om det inte finns en fastanställd personalgrupp. Verksamheten inom IFO är många gånger utmanande vilket ställer särskilt stora krav på just stabilitet och långsiktighet i kvalitetsarbetet.

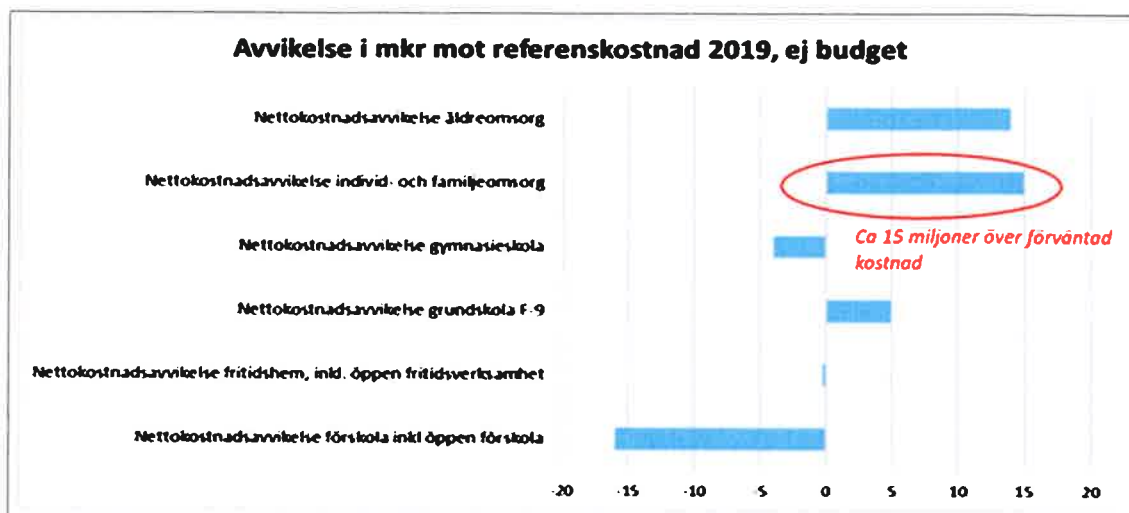
Kostnaderna för köpt vård ligger högt inom IFO. För 2020 uppgick kostnaderna för köpt vård (HVB, konsulentstödda familjehem, institutionsvård) till 26 miljoner. IFO hade för 2020 en budget om totalt 52,5 miljoner vilket innebär att nära hälften av budgeten går till kostnader för placeringar.

### Kostnadsbilden inom IFO i Mellerud jämfört med andra

I Kolada kan man följa kommunernas och regionernas verksamheter från år till år. Där finns ca 5000 nyckeltal att använda för analyser och jämförelser. Kolada ger en samlad ingång till nyckeltal om resurser, volymer och kvalitet i kommuners och regioners alla verksamheter. Nyckeltalen bygger ofta på nationell statistik från de statistikansvariga myndigheterna, men också på uppgifter från andra källor. Exempelvis deltar de flesta kommuner och regioner i frivillig redovisning av kvalitet i olika verksamheter i Koladas "inmatningsfunktion". Kolada ägs av den ideella föreningen Rådet för främjande av kommunala analyser (RKA). Svenska staten och Sveriges Kommuner och Landsting är föreningens medlemmar.

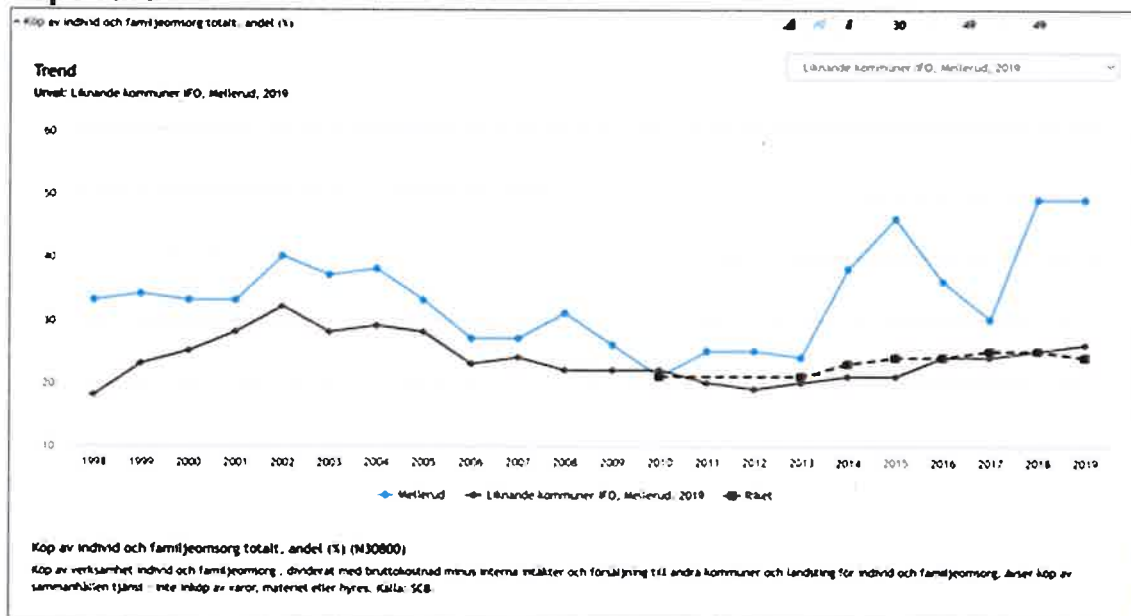
Utifrån analyser av nyckeltal i Kolada får vi en bild av hur IFO verksamheten i Mellerud ligger till jämfört med andra kommuner. Den viktigaste indikatorn på om en verksamhet är kostnadseffektiv jämfört med andra kommuner är nettokostnadsavvikelseindikatorn som finns i Kolada. Nettokostnadsavvikelsen är den procentuella skillnaden mellan kommunens faktiska kostnader för en viss verksamhet och referenskostnaden. Referenskostnaden bygger på kostnadsutjämnningen och indikerar vad respektive verksamhet borde ha för nettokostnad, enligt kostnadsutjämnningssystemet, om kommunen bedriver den verksamheten med genomsnittlig ambitionsnivå och effektivitet. Enkelt uttryckt är

nettokostnadsavvikelsen skillnaden mellan vad verksamheten *faktiskt kostar* och vad verksamheten *borde kosta* utifrån kommunens strukturella förutsättningar.



Ovanstående bild är tagen från Melleruds kommuns budgetberedningsarbete och här syns att Individ och familjeomsorgen i Mellerud ligger väsentligt högre än referenskostnaden. Verksamheten är således dyrare än vad som borde vara fallet sett till Mellerud kommuns strukturella förutsättningar. Det finns flera delar inom IFO verksamheten som sticker ut när det gäller kostnader. Dessa följer nedan i olika grafer.

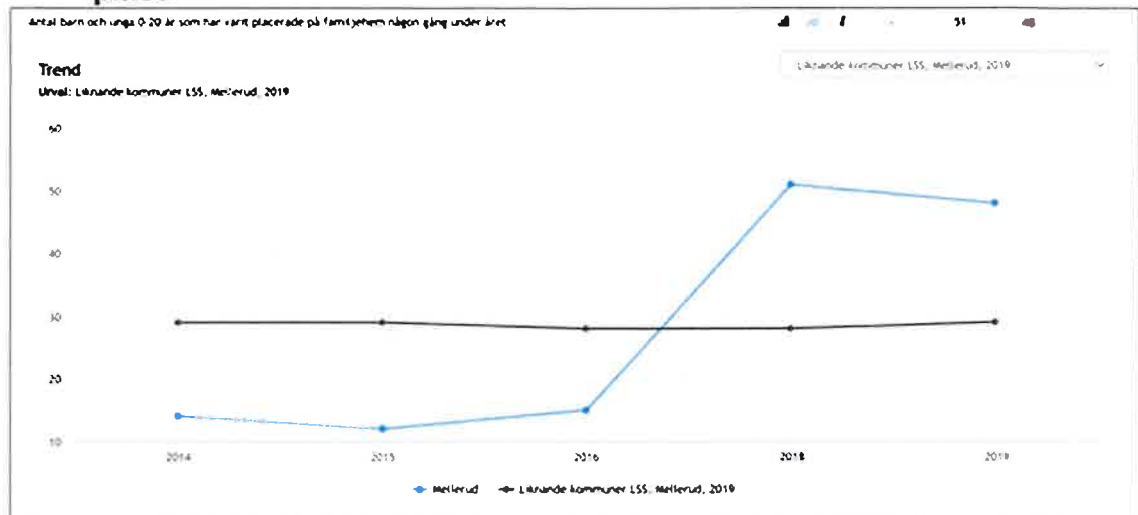
## Köpt vård



Kostnaderna för köpt vård ligger väsentligt högre än i jämförbara kommuner och även högre än snittet i riket i stort. Detta innebär att det bör finnas ett utrymme för ekonomisk effektivisering. Kostnader för köpt vård i Mellerud ligger dubbelt så högt som andra jämförbara kommuner. I Mellerud utgör köpt vård 50% av IFO s totala kostnad jämfört med ca 25% i andra jämförbara kommuner.

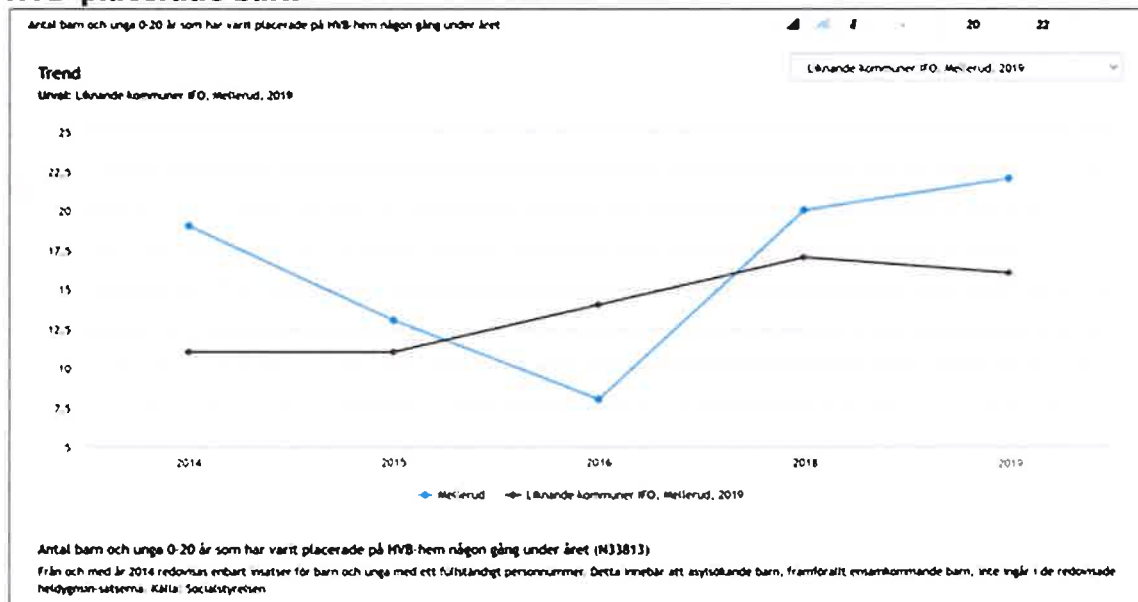


## Antal placerade barn



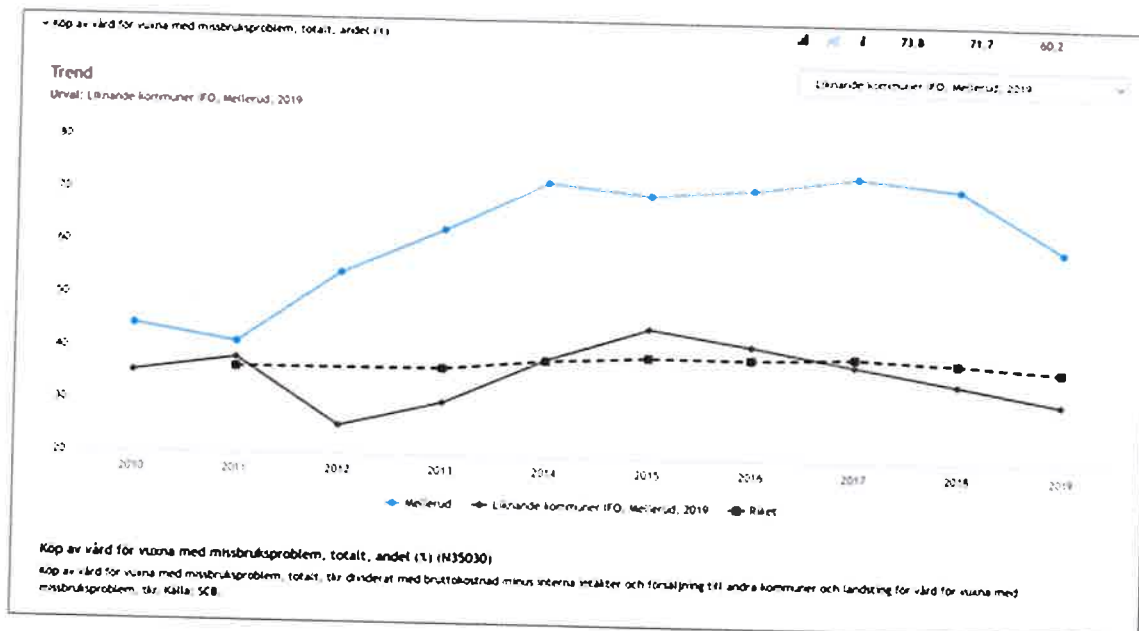
Mellerud har väsentligt fler barn placerade i familjehem än jämförbara kommuner. Att placera barn i familjehem ska naturligtvis ske när det är nödvändigt men måste vara en sista utväg. Långtidsstudier på familjehemsplacerade barn visar tydligt att risker för sämre både psykisk och fysisk hälsa, sämre skolresultat osv. är förknippade med att vara placerad i familjehem. Idag finns flera etablerade och beforskade metoder för att arbeta nätverksbaserat för att möjliggöra för fler barn att växa upp med sina biologiska föräldrar och för att undvika familjehemsplaceringar.

## HVB-placerade barn



På HVB placeras barn som av olika skäl inte kan bo hemma och behöver vård och stöd dygnet runt. Ofta handlar det om barn med utmanande beteende eller andra omfattande vårdbehov. I Mellerud görs sådana placeringar drygt 40% oftare än andra jämförbara kommuner.

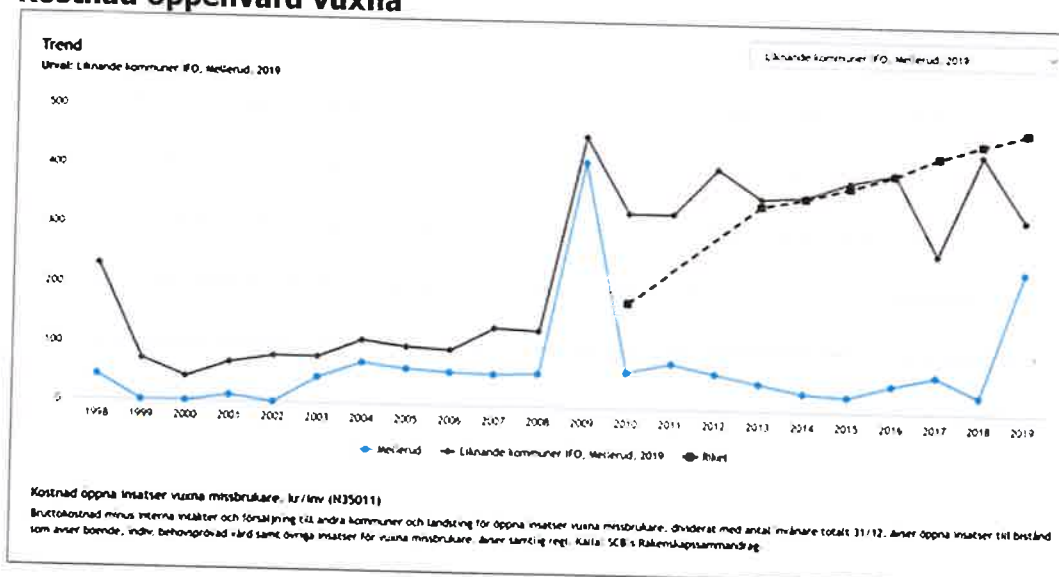
## Köpt vård vuxna med missbruksproblem



Även när det gäller placeringar för vuxna med missbruksproblematik ligger Mellerud nästan dubbelt så högt som andra jämförbara kommuner. Samsjuklighet är vanligt förekommande för målgruppen. Antal LVM (tvångsvård enligt lagen om vård av missbrukare) har för Melleruds kommun varit:

LVM Vård	Antal
2017	1
2018	3
2019	3
2020	2

### Kostnad öppenvård vuxna



Som syns i tabellen ovan ligger kostnaderna för öppenvård lägre än i jämförbara kommuner. En fungerande öppenvård med stöd och behandling på hemmaplan av personer med rätt kompetens inom området är mycket viktig för att placeringar ska kunna undvikas och förebyggas.

## Förvaltningens analys av IFO-verksamheten

I jämförelse med andra kommuner framstår det att verksamheten inom individ och familjeomsorgen i Mellerud har utvecklingsområden som behöver arbetas vidare med och att inriktningen för det arbetet måste vara att väsentligt minska kostnaderna för köpt vård och säkerställa en rättssäker myndighetsutövning.

En viktig faktor för att kunna minska kostnader för köpt vård är att det finns en väl fungerande öppenvård på hemmaplan och vid jämförelser med andra syns att det i Mellerud finns relativt snålt tilltagna resurser inom öppenvården samtidigt som kostnaderna för köpt vård är höga. Sannolikt hänger detta samman. En väl fungerande öppenvårdskedja verkar i flera led. Dels genom ett förebyggande arbete där man fångar upp både vuxna och barn tidigt så att placeringar kan undvikas. Om en placering ändå måste ske bör öppenvården tidigt kopplas på så att placeringen kan hållas så kort som möjlig. En fungerande öppenvård kan också ge stöd efter genomgången placering för att motverka att de problem man placerades för uppstår igen alternativt hålls under kontroll. Samverkan med andra aktörer, tex BUP och öppenvårdspsykiatri för vuxna är andra viktiga områden för att förebygga och korta placeringar som behöver utvecklas ytterligare. I samverkan kan verksamheten arbeta mer aktivt med samordnad individuell plan (SIP) för att kunna möta vårdbehovet på hemmaplan.

För att ett arbete med öppenvård och hemmaplanslösningar ska vara möjligt måste det finnas en trygg och stabil personalgrupp på plats både i öppenvård och i myndighetsutövning. En satsning måste göras för att få både myndighetsutövande socialsekreterare och arbetsledning på plats.

## Åtgärder för stärkt myndighetsutövning och ekonomi i balans inom IFO

### ➤ **En rättssäker och kvalitativ myndighetsutövning**

Myndighetsutövning är individ och familjeomsorgens kärnverksamhet. En väl fungerande myndighetsutövning är helt avgörande för att säkra både kvalitet, rättssäkerhet och kostnadskontroll inom området. För att säkra myndighetsutövningen behöver det finnas fungerande, väl kända och förankrade rutiner och arbetssätt på plats. IFO hanterar dagligen oförutsedda och utmanande händelser och situationer, för att kunna göra det måste det finnas förutsägbara strukturer och väl inarbetade arbetssätt kring den hanteringen.

#### *Redan vidtagna åtgärder*

- En gemensam mottagningsenhet finns på plats och säkerställer att inkomna anmälningar och ansökningar behandlas korrekt. Mottagningsenheten tillser att skydds och förhandsbedömning genomförs omgående samt att utredning inleds inom angiven tidsgräns.
- Ett strukturerat arbetssätt för ärendegenomgång i grupp veckovis har etablerats där varje socialsekreterare får möjlighet till konsultation i ärenden samt att fördelning av nya ärenden sker på ett strukturerat sätt

- Individuell ärendegenomgång 1ggr/månaden med arbetstyngdsmätning
- Metodutveckling 1ggr/månaden
- Dagligt stöd i handläggningen av 1:e socialsekreterare
- Översyn av rutiner i enlighet med det systematiska kvalitetsarbetet
- En rutin finns upprättad vid placering utanför det egna hemmet för att säkerställa ett arbetsätt där man arbetar aktivt med nätverket och väljer rätt vårdform utifrån behov.
  1. Nätverksplacering
  2. Arvoderade familjehem
  3. Köpt vård konsultförstärkt familjehem (två kostnadsförslag)
  4. Köpt vård HVB-hem, institutionsvård (två kostnadsförslag)
  5. SiS § 12 -hem

*Fortsatta åtgärder:*

- Säkerställa att införda rutiner efterlevs, är väl kända och förankrade i verksamhet och att de efterlevs.
- Fortsatt översyn av rutiner och arbetsätt, revidera och vid behov upprätta nya rutiner
- Säkerställa att det finns väl kända och förankrade riktlinjer för myndighetsutövningen inom samtliga fält (barn & unga, missbruk & socialpsykiatri, ekonomiskt bistånd). Riktlinjer anger ambitionsnivå och ska vara antagna av nämnd.
- Säkra ärendeprocessen till nämnd/utskott.
- Fortsatt utveckling kring arbete med nätverket för att undvika familjehemsplaceringar

➤ **Stärkt personalkontinuitet och en god arbetsmiljö inom IFO**

Verksamheten behöver få på plats en grundbemanning som är hållbar med socialsekreterare med formell behörighet och rätt kompetens för att arbeta inom IFO. Bemanningen behöver vara stabil och tillräcklig i omfång för att kunna hantera tillfälliga toppar i arbetsbelastning tex till följd av ökad ärendemängd och/eller frånvaro såsom sjukdom, föräldraledighet. Verksamheten behöver arbeta systematiskt med kompetensutveckling, vidareutbildning och handledning för anställd personal för att säkra en god arbetsmiljö.

*Redan vidtagna åtgärder:*

- Två socialsekreterare är rekryterade till mottagningsenheten samt fyra socialsekreterare till barn & unga enheten. Grundbemanningen är sju socialsekreterare.

*Fortsatta åtgärder:*

- Fortsatt rekrytering av arbetsledning (enhetschef vuxna samt enhetschef unga samt 1e socialsekreterare vuxna) samt öppenvårdsbehandlare. Hjälpen har tagits av extern rekryterare. Antal ej besatta tjänster med egen tillsvidareanställd personal kommer följas månadsvis.
- Systematiskt arbete med att säkra arbetsmiljön
- Aktivt arbeta med att utveckla medarbetarskap och känslan av delaktighet

➤ **Bygga upp en väl fungerande öppenvårdsenhet**

En väl fungerande öppenvård på hemmaplan är en förutsättning för att kunna möta behov utan köpt vård/extern placering. Det måste finnas en tillräckligt omfattande öppenvård med möjlighet att arbeta både behandlande, uppsökande och förebyggande. I nuläget är bemanningen fyra behandlare och en beroendebehandlare vilket kan komma att behöva förstärkas. Verksamheten kommer undersöka möjligheter till samverkan med Bengtsfors kommun kring missbruk- beroendeinsatser samt fältverksamhet för att möjliggöra upprätthålla spetskompetens och säkra en god vård på hemmaplan. Kompetensen inom behandlargruppen behöver öka generellt för att säkerställa att insatserna kan tillgodose även vid frånvaro såsom sjukledighet, föräldraledighet.

#### *Fortsatta åtgärder*

- Se över arbetssätt och processer inom öppenvården för att skapa tydlighet kring vilka målgrupper öppenvårdsenheten ska kunna arbeta med och hur insatserna ska utformas. Säkerställa att det finns väl fungerande och kända riktlinjer för hur insatserna ska utformas, hur länge de ska pågå, hur de ska följas upp och målsättas.
- Säkerställa att de metoder vi arbetar efter är evidensbaserade och att behandlare har rätt kompetens för att kunna genomföra behandlingsarbetet på rätt sätt
- Fortsätta arbetet med att minska kostnaderna av köpt vård i form av konsultförstärkta familjehem. Dels genom att kontinuerligt undersöka möjligheterna att omforma till arvoderade familjehem, dels genom att fortsätta arbetet med utveckling av vår dalslandsgemensamma familjehemsenhet. Det pågår en undersökning/utvecklingsarbete kring möjligheterna för familjehemsenheten att kunna erbjuda ett utökat handledningsstöd till utvalda familjehem för att möta målgruppen av barn och unga med särskilda behov vilket ytterligare skulle kunna minska behovet av konsulentstödda familjehem.

Undertecknat

---

Tanja Mattsson  
Socialchef

Undertecknat

---

Carina Holmqvist  
Sektorchef Individ och Familjeomsorg

**ÄRENDE 13**

Dnr SN 2020/355

**Socialförvaltningens systematiska arbetsmiljöarbete**

**Socialnämndens beslut**

Socialnämnden beslutar att godkänna redovisningen av det systematiska arbetsmiljöarbetet

**Sammanfattning**

Socialchef ger socialnämnden aktuell rapport kring Socialförvaltningens systematiska arbetsmiljöarbete (SAM).

**Beslutet skickas till**

Socialchef

**ÄRENDE 14**

Dnr SN 2020/171

**Information om Covid-19**

**Förslag till beslut**

Socialnämnden godkänner informationen.

**Sammanfattning av ärendet**

På socialnämndens utskott 2020-04-06, § 35, togs beslutet att förvaltningen löpande under pandemin, återkopplar till utskottet och nämnden hur arbetet fortgår avseende tillgång till skyddsutrustning, arbetsmiljöfrågor samt informationen till medarbetarna.

Sektorchefen för Vård och omsorg lämnar en aktuell information.

**ÄRENDE 15**

**Rapporter från socialförvaltningen**

**Förslag till beslut**

Socialnämnden godkänner redovisningen.

**Sammanfattning av ärendet**

Socialchefen rapporterar från sammanträden med mer.



**ÄRENDE 16**

**Rapporter från Socialnämndens ledamöter**

**Förslag till beslut**

Socialnämnden godkänner redovisningen.

**Sammanfattning av ärendet**

Socialnämndens ordförande och ledamöterna rapporterar från sammanträden m.m.

## **ÄRENDE 17**

### **Redovisning av delegeringsbeslut**

#### **Förslag till beslut**

Socialnämnden godkänner redovisningen.

#### **Sammanfattning av ärendet**

Socialnämnden har överlåtit viss beslutanderätt till utskott, ordförande och tjänstepersoner enligt gällande delegeringsordning.

Besluten ska anmälas till socialnämnden varje månad. Redovisningen innebär inte att socialnämnden får ompröva eller fastställa delegeringsbesluten. Däremot kan socialnämnden återkalla delegering.

Följande delegeringsbeslut redovisas vid dagens sammanträde:

- Delegeringsbeslut IFO januari 2021
- Delegeringsbeslut VoO januari 2021
- Anställningsbeslut rapport tillsvidareanställningar januari 2021
- Anställningsrapport tidsbegränsade anställningar januari 2021
- Anställningsrapport timavlönade anställningar januari 2021
- Delegationslistor alkohol – och tobaksenheten januari 2021

#### **Förslag till beslut på sammanträdet**

Ordföranden Daniel Jensen (KD): Socialnämnden godkänner redovisningen.

#### **Beslutsgång**

Ordföranden frågar på förslaget och finner att socialnämnden bifaller detta.

***Delegationsbesluten finns att läsa i socialnämndens Teamsgrupp.***

## **ARENDE 18**

### **Anmälan**

#### **Förslag till beslut**

Socialnämnden beslutar att godkänna informationen.

#### **Sammanfattning av ärendet**

Varje månad anmäler socialförvaltningen handlingar som inkommit och bedöms relevanta för socialnämnden att få kännedom om. Inkomna handlingar och skrivelser mellan perioden 12 januari 2021 – 2 februari 2021

- Årsredovisning ungdomsmottagningen Mellerud 2020
- Förvaltningsrätten dom 2021-01-27
- Förvaltningsrätten beslut 2021-02-04
- Förvaltningsrätten underrättelse 2021-02-04
- IVO anmälan 2021-01-19
- IVO begäran om uppgifter 2021-01-15
- Kammarrätten beslut 2021-02-03
- Kammarrätten dom 2021-01-28

***Ovanstående handlingar finns att läsa i socialnämndens Teamsgrupp.***