

MELLERUDS KOMMUN	KOMMUNAL FÖRFATTNINGSSAMLING	Flik O
Titel Offentlig miljö som konstform - Fyrbodalsmodellen		
Fastställd av KF § 112	Den 15 december 2010	Sida
Ersätter	Utbytt den	Sign 1:16

## INNEHÅLLSFÖRTECKNING

1. PROJEKTUTVECKLING	2
2. DEN OFFENTLIGA MILJÖN OCH KOMMUNENS VARUMÄRKE	3
3. DET LÅNGSIKTIGA ANSVARET OCH DET KOMMUNALA INITIATIVET	5
4. KONSTENS ROLL	7
5. OM BOSTADENS VÄRDE – ETT IDEAGRAM	8
6. OFFENTLIG MILJÖ SOM KONSTFORM	9
7. OFFENTLIG MILJÖ SOM KONSTFORM – FYRBODALMODELLEN	10
PM OFFENTLIG MILJÖ SOM KONSTFORM - FYRBODALMODELLEN	12

# 1. Projektutveckling

Från konst i offentlig miljö – till offentlig miljö som konstform

## Bakgrund

2007 startades projektet ”Konst i offentlig miljö – en framtidsfaktor i Fyrbodals kommun”. Utifrån Fyrbodals antagna Tillväxtprogram och Västra Götalands vision om **det goda livet** initierades projektet av de kulturansvariga i Fyrbodals kommuner. En konstgrupp bestående av representanter från 5 kommuner, Lilian Nilsson Fyrbodals och Simon Roos Västra Götalandsregionen skrev en projektansökan, som efter beredning antogs och beslutades av Fyrbodals direktionsstyrelse. Projektet finansieras av Fyrbodals 14 kommuner, tillväxtmedel Fyrbodals och Västra Götalandsregionens kulturnämnd, samt ett stimulansbidrag från Framtidens Kultur.

Ur projektansökan

### Syfte:

Projektet syftar till att genom seminarier, inspirationsdagar och konstnärligt konsultarbete öka graden av delaktighet och medverka till helhetstänkande och långsiktighet kring konst, arkitekturfrågor och offentligt planeringsarbete.

### Mål:

- Att med hög konstnärlig medverkan och kompetens inspirera till ett förvaltningsövergripande samarbete kring offentlig miljö i fjorton kommuner.
- Att medverka till att konstplaner tas fram i kommunerna som ett komplement till det kommunala strategiska arbetet med den offentliga miljön.
- Att väcka inspiration till att konstnärlig medverkan ska komma in tidigt i planeringsprocessen och bli en integrerad del av arbetet.
- Att öka kunskapen hos kommunala företrädare och kommuninvånare om gestaltning och attraktivitet och den offentliga miljöns betydelse.

## Projektutveckling

En styrka i projektet är att det i samtliga Fyrbodals kommuner bildats en förvaltningsövergripande grupp. Rätt snart utkristalliserades bilden av att konsten självt inte kan lösa befintliga problem i den offentliga miljön eller självt skapa goda offentliga miljöer. Ett av målen i projektbeskrivningen var att varje kommun skulle anta något som benämns ”konstplan”. Det har under projektets gång vidgats och presenteras här som **Offentlig miljö som konstform, Fyrbodalsmodellen – styrdokument för gestaltning av offentlig miljö.**

En viktig referenspunkt är arkitekten och professor emeritus Klas Thams föreläsning och text: ”Människan i Arkitekturen – Om människans sinnliga och känslomässiga behov i den fysiska miljön”, som också utgivits som skrift #1 i projektet. Det förslag till modell för styrdokument som här presenteras bygger på de erfarenheter och kunskaper som synliggjorts och förtydligats under projektets gång.

Från och med 2009 har projektet Konst i offentlig miljö – en framtidsfaktor i Fyrbodals kommun, förlängts under namnet ”Offentlig miljö som konstform”.

## 2. Den offentliga miljön och kommunens varumärke

### **Bilden av kommunen – varumärke och attraktivitet**

Alla pengar, varje krona som används inom kommunal ekonomi är varumärkesbyggande och påverkar kommunens attraktivitet. Det gäller investeringar och drift, byggnader, gator, torg och parker, äldrevård, skola, ungdomsverksamhet, kultur, infrastruktur. Även beslutsprocesser är varumärkesbyggande. Allt påverkar bilden av kommunen och det gäller i högsta grad planering och utformning av den fysiska miljön och de offentlig gemensamma rummen.

### **De gemensamma rummens betydelse**

Det finns idag en ökande medvetenhet om de gemensamma offentliga rummens betydelse för attraktiva, hållbara, hälsosamma, livliga och säkra samhällen.

Centrala begrepp är:

- Delaktighet
- Funktion
- Identitet
- Inspiration
- Mötesplats för människor, tankar och idéer
- Orienterbarhet
- Rörelse
- Skönhet
- Stimulans
- Tillgänglighet
- Trivsel
- Trygghet
- Överraskning

### **Vad skapar bra offentliga gemensamma rum**

De offentliga gemensamma rummen är mellanrum skapade framförallt av byggnader. Gator, trafiksituation och växtlighet är viktiga element i dessa rum. Utformningen påverkar naturligtvis hur de upplevs. Det upplevda rummet är något annat än det fysiska mätbara.

### **Sinnliga behov**

Det finns en omfattande kunskap om vad som utöver god funktion skapar bra och intressant miljö. Denna kunskap utgår framförallt från forskning om människans sinnen och förhållandet mellan medvetandet och det undermedvetna. Människan upplever omvärlden genom sina sinnen; synen, hörseln, lukten, känslan, balansen, smaken och alla sinnen tillsammans ”synestesi”. Alla sinnesintryck registreras men vi blir inte medvetna om allt – det vi upplever är oändligt mycket mer än det vi tänker. Förståelsen av att det undermedvetna i stor utsträckning styr hur vi upplever en miljö innebär att vi måste beakta förhållandet mellan det kända och det okända, ljus och skugga, organisk och oorganiskt, ordning och kaos, rytm och färg - allt för att stimulera sinnen. Det handlar om människans sinnliga och emotionella behov i den fysiska miljön.

**Delaktighet och inflytande**

De offentliga gemensamma rummen är inte arkitektens, konstnärens, ingenjörens, politikerns eller fastighetsägarens utan rum för alla. De offentliga gemensamma rummen är till för alla att inta, vara i, trivas i och mötas i. De ska planeras för möjligheter, rörelser och det oplanerade. Det behöver också utvecklas former för inflytande och delaktighet i planerings- och beslutsprocesserna.

# 3. Det långsiktiga ansvaret och det kommunala initiativet

## **Det långsiktiga ansvaret och det kommunala initiativet i den offentliga miljön**

Det är kommunerna som har det långsiktiga ansvaret för hållbar utveckling för sina samhällen och för den offentliga miljön. Detta sker genom visionsarbete och genom uttryckt vilja i t.ex. stadsmiljöprogram och genom att använda det kommunala planmonopolet.

Kommunen har ansvaret för medborgarperspektivet och dialogen med medborgarna. Att utveckla former för fördjupad medborgardialog redan i programarbeten är en viktig utmaning.

Det är också kommunens roll att ta det långsiktiga ansvaret för helheten och de offentliga rummen i dialog med exploatörer, näringsliv och fastighetsägare.

Genom att tidigt ställa frågor om skönhet och gestaltning i samband med investeringar i funktion stärks arbetet med de offentliga gemensamma rummens attraktivitet. Det gäller i hela processen: beslut, program, planering, projektering, byggnation och drift.

Drift kan också utvidgas till att omfatta även ansvar för att aktivera och levandegöra de offentliga gemensamma rummen.

Genom att utveckla samarbetet mellan de kommunala förvaltningar och de politiska nämnder som berörs, stärks det kommunala arbetet med de offentliga gemensamma rummen. (framför allt: miljö o bygg, tekniska och kultur o fritid)

## **Gestaltningprogram**

Utarbetade stadsmiljö-, gestaltungs- eller kulturmiljöprogram antagna till exempel som fördjupade översiktsplaner är viktiga verktyg för gestaltning och utformning av attraktiva gemensamma offentliga rum.

**Frågan om ambitionsnivån vid utformning och gestaltning av offentliga miljöer är aktuell i hela den kommunala beslutsprocessen.**

- den långsiktiga visionen
- översiktsplaner
- markanvändnings- och exploateringsavtal
- fördjupade översiktsplaner
- detaljplaner
- projekteringar
- bygglov
- genomförande
- överlämnande
- drift
- avveckling

### **Kontrollpunkter**

För att frågor om ambitionsnivå och gestaltning ska komma in tidigt i programarbeten, planarbeten och projektering finns det behov av att genom inventering synliggöra de beslutsprocesser som har betydelse för offentliga gemensamma rum. En inventering ger möjlighet att kunna finna och fastställa kontrollpunkter så att frågor om ambitionsnivå och gestaltning inte tappas bort. En gemensam inventering av beslutsprocesserna ger en fördjupad gemensam kunskap om var kontrollpunkter bör läggas. Exempel på frågor som kan ställas vid kontrollpunkter är: vilken ambitionsnivå eftersträvas, behövs fördjupat programarbete, fördjupad medborgardialog eller gestaltningstävling.

# 4. Konstens roll

## **Konstens roll i de offentliga gemensamma rummen**

Konsten har historiskt haft olika roller i det offentliga rummet. Rollen har vidgats från att tidigare, genom framförallt skulpturer manifesteras den gudomliga eller världsliga makten och senare genom konstnärlig utsmyckning humanisera sterila stadsmiljöer, till att numera vara mer undersökande och ifrågasättande.

Förenklat kan man se tre roller för konsten i de offentliga gemensamma rummen.

- i form av konstnärliga objekt som en del av gestaltningen av den offentliga miljön för skönhet, överraskning, eftertanke och stimulans.
- som aktiv deltagande part i programarbeten och planeringsprocesser för hela miljöer – både undersökande och rumsgestaltande.
- som aktör och livgivare av de offentliga rummen och som aktiverare och katalysator för det offentliga samtalet.

## **1 % för konstnärlig gestaltning**

Gestaltungsfrågorna måste ges större utrymme i arbetet med de offentliga gemensamma rummen. Genom att reservera 1 procent av budgeten för kommunala investeringar till konstnärlig gestaltning kommer gestaltungsfrågorna som helhet att stärkas i programarbete, planering, projektering och genomförande.

## **Upphandling av form**

Inom kommunal verksamhet finns en utvecklad erfarenhet av och kunskap om upphandlingar av teknik och funktion vid projekteringar. Gestaltning och utformning av offentlig miljö är svårare att kravsificera.

Det är därför viktigt att inom kommunerna utveckla och fördjupa kunskapen om programarbete och upphandling när det gäller gestaltning.

Vi bör i större utsträckning ge skissuppdrag till konstnär och arkitekt/landskapsarkitekt tillsammans.

## **Tävlingar**

Vid större investeringar och projekt bör man upphandla genom någon form av tävling. Det är alltid värdefullt att få flera förslag på hur en byggnad, ett torg eller plats kan gestaltas.

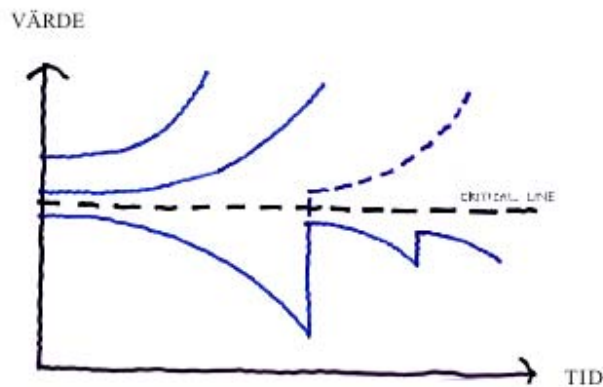
Tävlingar skapar uppmärksamhet och ger stora möjligheter till diskussion och delaktighet och goda möjligheter till pedagogisk verksamhet kring gestaltungsfrågor, konst och stadsbyggnadskonst.

Sveriges Riksdag beslutade 1999 att rekommendera att arkitektur upphandlas genom tävlingar (LOU, lagen om offentlig upphandling).

## **Kompetens**

För att stärka den kommunala kompetensen när det gäller gestaltungsfrågor inom konst och arkitektur bör vid behov externa konsulter med kompetens anlitas.

# 5. Om bostadens värde – ett ideagram



## OM BOSTADENS VÄRDE - ETT IDEAGRAM

Om bostadens och boplatens kvalitet och långsiktigt hållbara ekonomiska planering

**VÄRDE** - avser den totala sammanvägningen av alla kvalitetspåverkande delaspekter (läge, utsikt, buller, teknisk standard, praktisk användbarhet, bekvämlighet, trygghet, trevnad, skönhet, etc). "Värde" avser ytterst den grad i vilken de boende trivs och vill bo kvar - värdet kan i hög grad avläsas i marknadsvärdet, men det behöver inte alltid handla om dyra högstatusområden, det kan likaväl vara fråga om anspråkslösa men trevliga, charmiga och trygga boplatser.

**KRITISKA NIVÅN** - avser den kvalitetsnivå som gör de boende beredda att utan prut betala en boendekostnad som också räcker till ett fullgott långsiktigt underhåll.

*Över den kritiska nivån* sker en självgenererande positiv utveckling - de boende är stolta över sin boplat, de trivs, bryr sig, vårdar och utvecklar miljön. Kvaliteten, attraktiviteten och värdet ökar med åren. Detta känner vi igen från goda bostadsmiljöer över hela världen.

*Under den kritiska nivån* sker en självgenererande negativ utveckling - de boende är inte stolta över sin boplat, de förlorar i självrespekt, vantrivs, bryr sig inte, vårdar inte och låter miljön förfalla. Kvaliteten, attraktiviteten och värdet minskar med åren. Detta känner vi bland annat igen i de delar av Sveriges miljonprogramområden (1965-75) som inte visat sig fungera tillräckligt väl. Redan på 80-talet tvingades man till enorma satsningar på upprustning, med investeringsnivåer som i nominella tal var lika stora som den ursprungliga nybyggnadsinvesteringen. I alltför många fall nådde man ändå inte upp till den kritiska nivån, utan den negativa utvecklingen återkom.

Var ligger då den kritiska nivån? Ja, det är inte lätt att veta – *vad är god kvalitet?*

För att förstå det krävs kunskap och erfarenhet, och *inlevelsefull förståelse och respekt för de sinnliga och emotionella kvaliteternas stora och avgörande betydelse för vår kvalitetsvärdering.*

1994/2007

Klas Tham

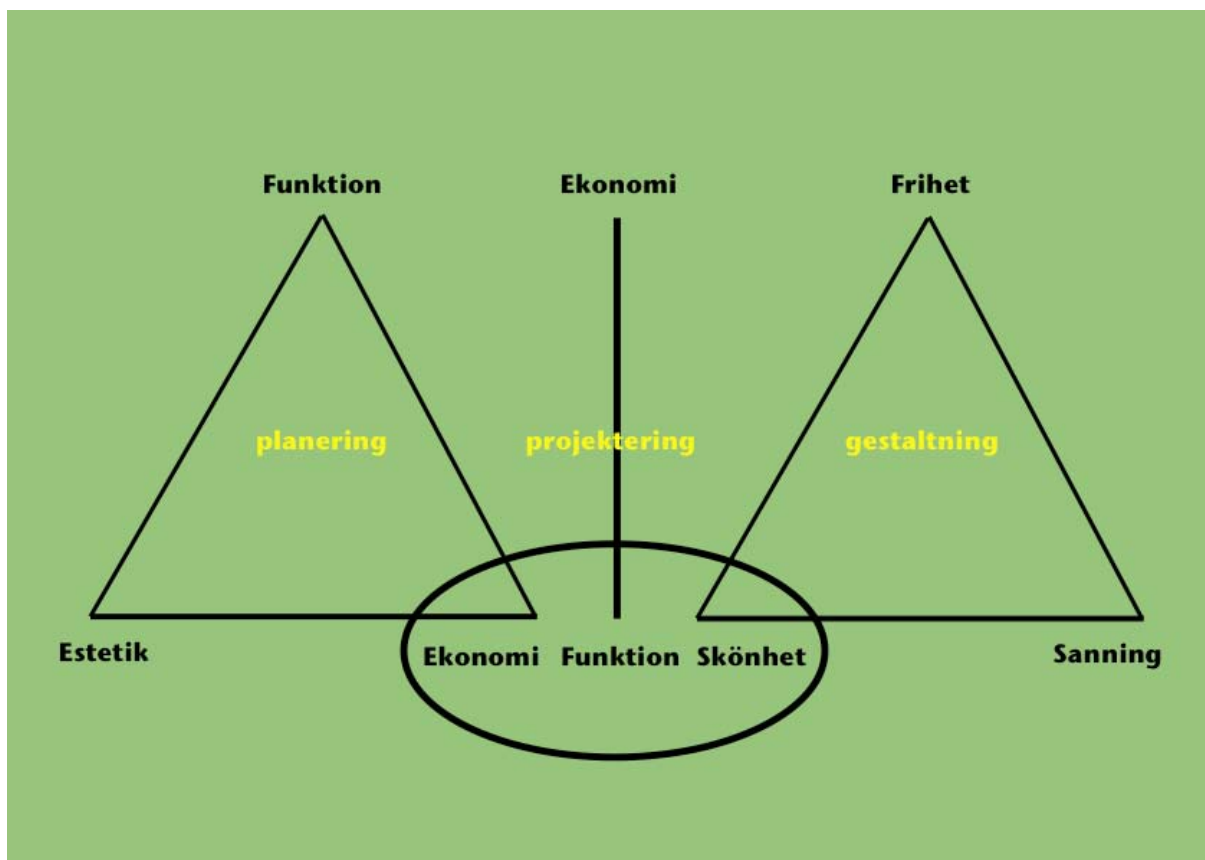
Professor, Architect & Planner SAR/MSA

(Detta ideogram presenterade jag för första gången år 1994 i Berlin, i en workshop kring upprustningen av stadsdelen Hellersdorf)

1994 / 2007 KLAS THAM Karl Gerhards väg 21 133 35 Saltsjöbaden mob 070 300 200 5 klas.tham@spray.se



## 6. Offentlig miljö som konstform



All miljö uppstår i balans mellan funktion, estetik och ekonomi.

Bilden beskriver arkitektens tre nyckelord; **ekonomi, funktion och estetik** som bildar hörn i den vänstra triangeln; och konstens tre nyckelord; **frihet, sanning och skönhet\***, som bildar hörn i den högra triangeln, samt **ekonomi och funktion** som bildar stapeln i mitten och som representerar nyckelorden för den tekniska, projekterande och utförande organisationen inom kommunerna. Ellipsen symboliserar nyckelordet **tillsammans**.

För att skapa funktionella, intressanta och stimulerande miljöer måste vi **tillsammans** utveckla och ta tillvara dessa tre kompetensområdens kunskaper, skapande och kreativa förmågor.

**Offentlig miljö som konstform** innebär också målsättningen att eftersträva skönhet och transparens i de beslutsprocesser som har betydelse för de gemensamma offentliga rummen.

---

\* Friedrich von Schiller: Estetiska brev. 1794

# 7. Offentlig miljö som konstform – Fyrbodalmodellen

Modell för styrdokument för gestaltning av offentlig miljö

## **Avsiktsförklaring**

- *En god fysisk miljö kan inte ensam göra människorna lyckliga. Men det är säkert att god stadsbyggnadskonst och konstnärlig gestaltning betyder något, påverkar oss och kan underlätta våra försök till att leva ett värdigt och gott liv.\**

Vi eftersträvar attraktiva, hållbara, hälsosamma, livliga och säkra offentliga miljöer. För att öka de offentliga miljöernas attraktivitet och stärka kommunens varumärke vill vi arbeta mer medvetet med helhetstänkande och långsiktighet kring konst, arkitekturfrågor och offentligt planeringsarbete.

Med utgångspunkt från kunskapen om människan, människans sinnen och med människan som måttstock vill vi skapa funktionella och stimulerande offentliga miljöer.

Nyckelord:

- Delaktighet
- Identitet
- Inspiration
- Mötesplats
- Rörelse
- Skönhet
- Tillgänglighet
- Trivsel
- Trygghet
- Övriga

## **Organisation**

Varje kommun utser en **Planeringsgrupp för offentlig miljö** eller **Beredningsgrupp för offentlig miljö** med ansvar för offentlig gestaltning och konst i offentlig miljö.

Gruppen kan vara sammansatt av politiker och tjänstemän eller enbart tjänstemän som representerar kommunstyrelse, stadsbyggnadsförvaltning, teknisk förvaltning, kultur o fritid och eventuellt utbildningsförvaltning och socialförvaltning (eller motsvarande).

### **Mandat/Uppdrag**

Alla investeringar och projekt med en kostnad över en miljon kronor **eller** projekt och objekt med sådana förändringar som kan bedömas som strategiskt viktiga för framtida utformning av den offentliga miljön skall behandlas/beredas av Planeringsgruppen/Beredningsgruppen för offentlig miljö.

Gruppen ska fungera som allmän referensgrupp för all offentlig miljö, oavsett upplåtelseform.

Gruppens beslut ska vara vägledande för fortsatt arbete och uttrycka vilka behov som ska/bör tillgodoses. Gruppen ska också grovt fördela årliga resurser för konstnärlig gestaltning.

Gruppen adjungerar vid behov extern kompetens.

Kontrollpunkter fastställs utifrån inventerade beslutsprocesser.

Gruppens mandat/uppdrag kopplas till rätt nivå i den beslutande organisationen.

### **Finansiering**

Varje kommun avsätter 1 % av budgeten för kommunala investeringar till att användas för konstnärlig gestaltning av offentliga miljöer.

---

\*Klas Tham: ”Människan i Arkitekturen - om människans sinnliga och emotionella behov i den fysiska miljön”

# PM Offentlig miljö som konstform - Fyrbodalmodellen

Styrdokument för gestaltning av offentlig miljö

Utifrån förslaget till styrdokument antar och formar varje kommun sitt styrdokument. Det finns viktiga skärningspunkter, delar och detaljer som måste beaktas och lösas konkret vid tillämpningen. Några frågor anges här. Rubrikerna motsvarar de i styrdokumentet.

## **Avsiktsförklaring**

- Hur kommer ambitionen med den offentliga miljön att synas i den kommunala visionen?
- Hur kommer ambitionen till uttryck i den kommunala mål och resursplanen?
- Hur kommer ambitionen in i exploaterings- och markanvändningsavtal?
- Hur kommer ambitionen in i ägardirektiven för de kommunala bolagen?
- Stadsmiljöprogram, gestaltningsprogram, kulturmiljöprogram?

## **Organisation**

Varje kommun tar ställning till om man vill att gruppen skall vara sammansatt eller bestå tjänstemän.

## **Mandat/Uppdrag**

Gruppens mandat/uppdrag måste tydligt kopplas till beslutande organ. Det ska anges vilken eller vilka politiska instans/instanser som formellt är beslutande. För att styrdokumentet ska fungera bra så är det betydelsefullt att inventera beslutsprocesserna som ett verktyg för att synliggöra var och när kontrollpunkter kan läggas.

För att gruppen ska bli effektiv så är sammankallandes och ett eventuellt au:s funktion viktig.

## **Finansieringen**

Vad innebär kommunal investering? Skrivningen här gäller all kommunal investering och inte bara kommunala byggnader. Det handlar om att utveckla hela miljöer.

Hur är det med de kommunala bolagen? Ska det skrivas ägardirektiv och hur kan de utformas? Vid VA investeringar krävs tillskott vid budgetering (va-kollektivet kan inte belastas). Det är dock mycket viktigt att ställa frågan om ambitionsnivå när man ämnar nyinvestera i eller renovera VA - nätet. Exploateringsavtal och markanvändningsavtal är mycket viktiga instrument när man vill att exploatörer och fastighetsägare skall följa kommunens intentioner

Vid en investering ska hela investeringsbeloppet användas både till funktion och gestaltning. Skönhetsbegreppet måste in från början. Vid investering för 100 miljoner så har man 100 miljoner både till funktion och skönhet. För att stärka detta synsätt så ska det också avsättas 1 % för konstnärlig gestaltning. Detta medger friare användning av befintliga resurser. I de kommuner som idag använder den s k 1%-regeln används medlen endast vid byggnation av kommunalt ägda fastigheter. Summan beräknas oftast endast på upphandlad byggkostnad och räcker sällan till rummen mellan husen, gatumiljöer, etc.



Fyrbodals kommunalförbund  
[www.fyrbodal.se](http://www.fyrbodal.se)  
Postadress: Box 305, 451 18 Uddevalla  
Besöksadress: Riverside, Museigatan 2, Uddevalla

Fyrbodals kommunalförbund – 14 kommuners samarbetar förtillväxt

Museigatan 2 • Box 305 • 451 18 Uddevalla  
Vxl 0522-44 08 20 • Fax 0522-145 54 • [kansli@fyrbodal.se](mailto:kansli@fyrbodal.se)  
[www.fyrbodal.se](http://www.fyrbodal.se)

MELLERUDS KOMMUN	KOMMUNAL FÖRFATTNINGSSAMLING	Flik O
Titel Offentlig miljö som konstform - Fyrbodalsmodellen		
Fastställd av KF	§ 112	Den 15 december 2010
Ersätter	Utbytt den	Sign
		Sida 2:2