



Dalshands Miljö
& Energiförbund

org.nr. 222000-0877

Delårsbokslut 2022-08-31



Innehållsförteckning

	Sida
Förvaltningsberättelse	
Förbundets ändamål och organisation	2
Viktiga förhållanden för resultat och ekonomisk ställning	4
Händelser av väsentlig betydelse	5
Styrning och uppföljning av förbundets verksamhet	6
God ekonomisk hushållning och ekonomisk ställning	6
Balanskravsresultatet	10
Väsentliga personalförhållanden	11
Förväntad utveckling	11
Ekonomisk redovisning	
Resultaträkning	13
Balansräkning	14
Finansieringsanalys	15
Notförteckning	16
Bilaga	
Sammanfattning av förbundets myndighetsarbete och miljö- och energistrategiska arbete.	



Förbundets ändamål och organisation

Förbundet ägs av kommunerna; Bengtsfors, Dals-Ed, Färgelanda och Mellerud. Förbundets syfte och ändamål regleras i förbundsordning för Dalalands miljö- och energiförbund. Förbundet har följande inriktning:

- Förbundets operativa samverkansområde är inriktat mot miljö- och energifrågor.
- Förbundet ska vara en juridisk plattform för gemensamma avtal m m.

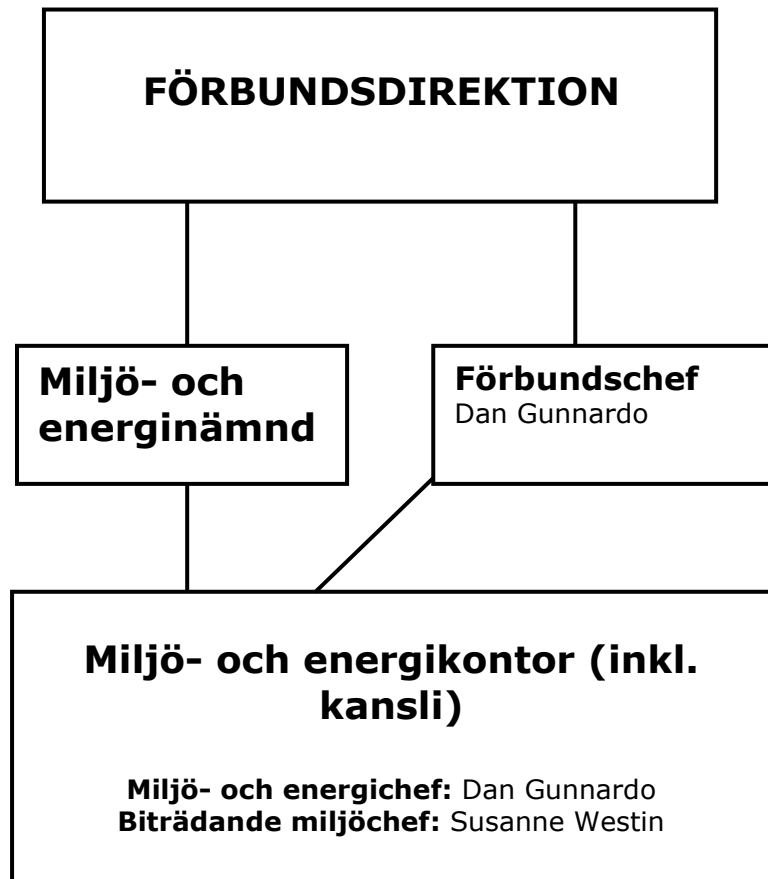
Förbundet har två politiska nivåer enligt följande:

- Förbundsdirektionen: Direktionens roll regleras i förbundsordningen. Direktionen fastställer budgetram utifrån den ram som medlemmarna enats om. Direktionen fastställer också inriktningen av det miljö- och energistrategiska arbetet.
- Miljö- och energinämnden: Nämndens roll regleras i nämndens reglemente. Nämnden ansvarar för det lagreglerade arbetet inom miljö- och hälsoskyddsområdet samt livsmedelskontroll. Nämnden är anställningsmyndighet för personalen inom miljö- och energikontoret och har med vissa undantag (faller då på direktionen) även personal- och arbetsmiljöansvar för verksamheten.

Förbundets tjänstemannaorganisation leds av förbundschefen och är utformad enligt följande (se även organisationsstruktur nedan):

- Miljö- och energikontor: Här finns miljö-/energi- och klimatstrateger, samordnare, miljö- och hälsoskyddsinspektörer, livsmedelsinspektörer samt kansli. Personalen arbetar med såväl myndighetsfrågor, strategiska frågor och administration. Förbundschefen är tillika miljö- och energichef. En biträdande miljöchef har operativt ansvar för myndighetsarbetet samt arbetsmiljöansvar för myndighetspersonalen (miljö- och hälsoskyddsinspektörer och livsmedelsinspektörer).

Löne- och ekonomiadministration (stöd vid bokslut, budget, ekonomiuppföljning, löneadministration), HR-stöd och IT-stöd köps externt av Melleruds kommun.



Figur: Organisationsstruktur Dalarnas miljö- och energiförbund



Viktiga förhållanden för resultat och ekonomisk ställning

Identifierade risker och konsekvensbeskrivning

Nedanstående risker av betydelse för förbundet har identifierats:

- Coronapandemin eller motsvarande
- Förändrat uppdrag
- Kompetent personal
- Kommunbidrag
- Taxor

Se analys av riskerna i tabell nedan

Identifierad risk	Beskrivning	Hantering av risk
Omvärldsrisk		
Coronapandemin eller motsvarande	Om strikta restriktioner återinförs finns risk för att såväl tillsyn som projektdrift försvåras och påverkas kvalitativt. Risk även för intäktsbortfall	- God omvärldsbevakning - Anpassning och utveckling av arbetsmetodik - Långsiktig planering
Förändrat uppdrag	Förändrade krav/riktlinjer från centrala myndigheter och/eller förändrad lagstiftning	- God omvärldsbevakning för proaktivt arbetssätt - Anpassning och verksamhetsutveckling - Kompetensutveckling - Samverkan med värdkommuner och andra miljökontor
Verksamhetsrisk		
Kompetent personal	Svårigheter att hitta kompetent personal varför det är viktigt att minimera personalomsättningen	- God arbetsmiljö - Förutsättningar för gott ledarskap - Stimulerande och utvecklande arbetsuppgifter - God löneutveckling
Kommunbidrag	Ej uppräknade kommunbidrag innebär risk för reduceringar avseende; hållbarhetsarbetet, kompetensstöd till värdkommunerna, försämrad service, återbetalning av projektmedel.	- Utveckling av förbundets syfte och ändamål - Effektivisering genom utvecklad samverkan mellan värdkommuner - Ökad finansiering av verksamheten via projektmedel - Ökad samverkan med externa aktörer - Prioriteringar
Taxor	Utebliven anpassning av taxor till kostnaden för lagstadgad tillsyn ger risker som ovan men medför också att gällande lagstiftning inte efterlevs samt riskerar en urholkning av myndighetsrollen.	- Taxor anpassas till kostnaden för lagstadgad tillsyn - Ökad kostnadseffektivitet



Händelser av väsentlig betydelse

- Coronapandemin hade viss påverkan på förbundets verksamhet i början av året. I synnerhet myndighetsarbetet men även det strategiska arbetet anpassades i syfte att förhindra smittspridning och skydda såväl personal som verksamhetsutövare och allmänhet. Miljö- och energikontoret utförde tillsyn enligt *lagen om åtgärder mot trängsel på serveringsställen* innan restriktionerna upphävdes.
- Till följd av vakanser och problem med att nyrekrytera personal med rätt kompetens är delar av det myndighetsrelaterade arbetet inte i fas med gällande verksamhetsplan. För att kompensera bortfallet på myndighetssidan kommer två externa konsulter med inspektörskompetens att anlitas under hösten, en med kompetens inom miljötillsyn och en inom livsmedelskontroll. Förhoppningen är att vi kan gå in i nästa verksamhetsår utan någon större tillsyns- eller kontrollskuld.
- Inom det miljö-, energi-, och klimatstrategiska har vakanser förelegat under första halvåret och än mer betydande vakanser kommer att uppstå under resterande delen av året till följd av att personal slutar samt föräldraledigheter mm. Rekryteringsarbete pågår, men delar i den strategiska verksamhetsplanen kommer inte kunna genomföras och betydande prioriteringar av det strategiska arbetet under hösten kommer att krävas.
- Nya utredningsuppdrag rörande förbundets verksamhet har slutrapporterats. Utredningsuppdragen rör finansieringsprinciper för förbundets verksamhet samt hantering av förbundets kapital. Hanteringen av förbundets kapital har fastställts genom beslut i direktionen. Arbetet med finansieringsprinciper för förbundets verksamhet fortsätter.
- Miljö- och energikontoret har fortsatt sitt arbete med att utveckla verksamheten på myndighetssidan. För närvarande pågår en dialog med personalen om en förändring i den interna organisationen som syftar till att minska sårbarheten och öka effektiviteten i arbetet.
- Miljö- och energikontoret har konstaterat ett ökat inflöde av klagomål avseende strandskyddsöverträdelser även i år. Det finns också ett flertal äldre ärenden inom detta område som också kräver vidare handläggning. Dessa bedöms komma att ta ökade resurser i anspråk under hösten.
- Förbundet har ansökt om nya LOVA-stöd för att fortsätta projekten; LOVA-Dalboslätten resp. LOVA-Örekilsälven

En sammanfattning av förbundets myndighetsarbete och miljö- och energistrategiska arbete 2022 redovisas som bilaga till delårsbokslutet.



Styrning och uppföljning av förbundets verksamhet

Verksamhetens omfattning

Dalsslands miljö- och energiförbunds verksamhet bedrivs i enlighet med fastställd förbundsordning i samverkan med förbundets värdkommuner och omfattar ca 24 heltidstjänster. Dalsslands miljö- och energiförbund är huvudman för verksamheten. Verksamheten ska genom en effektiv och riskbaserad tillsyn, samt miljö- och energistrategiskt arbete bidra till ett hållbart samhälle. Globala, nationella och regionala miljömål ska implementeras i miljö- och energikontorets arbete och genomsyra både den operativa tillsynen, övrig tillsyn samt det miljö- och energistrategiska arbetet. Det energi- och klimatstrategiska arbetet samt energi- och klimatrådgivningen innefattar även Åmåls kommun.

Styrning och uppföljning av verksamheten

Det myndighetsreglerade arbetet styrs av gällande lagstiftning. Dalsslands miljö- och energinämnd är ansvarig för det myndighetsreglerade arbetet. Resursbehovet för det myndighetsreglerade arbetet fastställs av nämnden i form av en lagreglerad resursbehovsutredning. Prioriteringar, målsättningar och inriktningar av det myndighetsreglerade arbetet fastställs årligen av nämnden i form av en tillsyns- respektive kontrollplan. Uppföljning sker löpande genom återrapporteringar till nämnden samt via del- och helårsbokslut.

Inriktningen av det miljö- och energistrategiska arbetet beslutas av förbundets direktion i samverkan med värdkommunerna. Inriktningen fastställs i en årlig verksamhetsplan. Uppföljning sker löpande genom återrapporteringar till direktionen samt via del- och helårsbokslut.

Direktionen fastställer budget för förbundet inom den ram som värdkommunerna enats om. Kommunbidrag till förbundet beslutas av respektive kommuns kommunfullmäktige. Nämnden föreslår taxor för nämndens verksamhet till direktionen. Direktionen beslutar om rekommenderade taxor till respektive kommuns kommunfullmäktige. Internkontroll för förbundets verksamhet fastställs och redovisas årligen till såväl nämnd som direktion.

God ekonomisk hushållning och ekonomisk ställning

Bakgrund

Enligt kommunallagen ska förbundet ha en god ekonomisk hushållning i sin verksamhet och i sådan verksamhet som bedrivs genom andra juridiska personer. För ekonomin och verksamheten ska anges mål och riktlinjer av betydelse för en god ekonomisk hushållning.

Avstämning av god ekonomisk hushållning

Förbundets verksamheter skall bedrivas med god ekonomisk hushållning. Det innebär att förbundet ska ha en hög ekonomisk medvetenhet bland chefer och medarbetare samt att uppsatta mål för verksamheterna följs och ger de effekter som önskas från förbundets uppdragsgivare.



Ur ett finansiellt perspektiv betyder god ekonomisk hushållning att vi har att hålla oss till de ramar som våra medlemskommuner samt externa finansiärer beslutat om och samtidigt ha kontroll över kassalikviditeten.

För delåret 2022 är förbundets nettoresultat respektive budgetavvikelse

- Nettoresultat: 203 tkr
- Budgetavvikelse: 670 tkr (observera att av dessa utgör 467 tkr extra medel som direktionen avsatt för utveckling av det miljö- och energistrategiska arbetet under åren 2022-2024. Dessa medel ingår således inte i miljö- och energikontorets driftbudget)

Ekonomi/finans

Ansvarig: Dan Gunnardo

Ansvar: 1010

Belopp i tkr	Delår 2022	Budge 2022	Prognos 2022	Delår 2021
Verksamhetens intäkter	6400	0	0	8108
Finansiella intäkter	0	0	0	0
Summa intäkter	6400	0	0	8108
Kostnader				
Personalkostnader	2631	0	0	2479
Övriga kostnader	3769	0	0	5701
Finansiella kostnader	0	0	0	0
Summa kostnader	6400	0	0	8108
Årets resultat	0	0	0	0



Miljö och energikontoret

Ansvarig: Dan Gunnardo

Ansvar: 2010

Belopp i tkr	Delår 2022	Budget 2022	Prognos 2022	Delår 2021
Verksamhetens intäkter	9562	17 419	17 419	11 558
Intäkter kalkning	3524	0	3 524	116
Finansiella intäkter	1	0	0	4
Summa intäkter	13 087	17 419	20 943	11 678
Kostnader				
Personalkostnader	9 606	14 590	14 750	8 852
Övriga kostnader	2 297	3 296	3 290	1 841
Kostnader kalkning	972	0	3 562	62
Finansiella kostnader	8	0	8	6
Summa kostnader	12 884	17 886	21 610	10 761
Årets resultat	203	-467	-667	917

Ekonomisk analys

Budgetavvikelsen för miljö- och energikontoret beror i huvudsak på följande faktorer:

- 467 tkr är extra medel som direktionen avsatt för utveckling av det miljö- och energistrategiska arbetet under åren 2022-2024. Dessa medel ingår således inte i miljö- och energikontorets driftbudget.
- Det finns en viss eftersläpning av förbundets intäkter. Exempelvis så har bidraget för energi- och klimatrådgivningen inte inkommit. Förbundets intäkter bedöms dock inkomma i huvudsak enligt budget.
- Vakanser i form av att personal slutat, föräldraledigheter samt sjukskrivningar. För delar av dessa vakanser har återbesättning genomförts (dock utan att helt kunna undvika ett resursbortfall) medan andra delar inte har kunnat återbesättas. Vakanserna har uppstått inom såväl myndighetsarbetet som inom det miljö- och energistrategiska arbetet.
- Vakanser kommer fortsatt uppstå under resterande delen av året och i synnerhet inom det miljö- och energistrategiska området (en person slutar, en föräldraledighet samt en sjukskrivning).
- För att så långt möjligt kompensera för resursbortfallet inom myndighetsområdet kommer två externa konsulter med inspektörskompetens att anlitas under hösten.



- Vakanserna inom det miljö- och energistrategiska området under hösten kommer endast kunna kompenseras i en mindre utsträckning genom en tillfällig anställning av en energiingenjör samt genom avtal med energi- och klimatrådgivare i en annan kommun.
- En av miljöstrategerna slutar sin anställning vid utgången av september månad. Rekryteringsarbete för att hitta en ersättare var i slutfasen, men måste avbrytas då förbundet nyligen aviserats om att förbundets pensionskostnader ökar med ca 1,1 miljoner kr. 2023. Det finns för närvarande inte medel hos förbundet att återbesätta denna tjänst.
- Detta innebär sammantaget att resurserna för miljö- och energistrategiskt arbete hos förbundet kommer att vara halverat under hösten 2022. Detta kommer innebära behov av betydande prioriteringar av det miljö- och energistrategiska arbetet.

Förväntad ekonomisk utveckling för helåret 2022:

- Trots vakanser bedöms miljö- och energikontoret göra ett negativt nettoresultat under 2022 motsvarande minus ca 667 000 kr (obs. av dessa utgör 467 000 kr extra medel från direktionen för utveckling av det miljö- och energistrategiska arbetet. I förhållande till nämndens detaljbudget (nollbudget) är det förväntade negativa nettoresultatet således minus ca 200 000 kr.)

Sammanfattande avstämning av verksamhetsmål och utförandet av verksamheten

Utförandet av myndighetsuppdraget och det strategiska arbetet

Myndighetsarbetet

Myndighetsarbetet påverkades i årets början av covid-19 eftersom det medförde att viss tillsyn inte kunde genomföras enligt plan. I skrivande stund är restriktionerna upphävda och förhoppningen är att kunna genomföra de delar av den tillsyn som har fått anstå i slutet av året.

Under året har det uppstått ett flertal vakanser på myndighetssidan. Då det har varit svårt att rekrytera personal med rätt kompetens ligger delar av det myndighetsrelaterade arbetet inte i fas med gällande verksamhetsplan. Personalbortfallet har varit särskilt kännbart inom livsmedelskontrollen. För att komma ikapp med den planerade miljöbalkstillsynen och livsmedelskontrollen kommer två externa konsulter med inspektörskompetens anlitas under hösten, en med kompetens inom miljö- och hälsoskyddstillsyn och en inom livsmedelskontroll. Förhoppningen är att vi kan gå in i nästa verksamhetsår utan någon större tillsyns- eller kontrollskuld. Tillsynen av naturreservat och vattenskyddsområden kommer dock inte att genomföras. Deltagande i projekt om kosttillskott kommer också att utgå.

Myndighetssidan har fortsatt sitt arbete med att utveckla verksamheten. För närvarande pågår en dialog med personalen om en förändring i den interna organisationen som syftar till att minska sårbarheten och öka effektiviteten i arbetet. Vår nuvarande struktur med tre ämnesspecifika grupper har visat sig vara väldigt sårbar vid personalförändringar, vilket både kan påverka de arbetsmässiga resultaten och



arbetsmiljön för medarbetarna negativt. Vi behöver därför hitta en annan mer robust, organisationslösning som kan minska sårbarheten och möjliggöra snabba omprioriteringar när ett sådant behov uppstår. Den modell som har diskuterats är ett koncept där inspektörerna istället är indelade i två grupper; en grupp som arbetar med att utföra den planerade tillsynen ("Tillsynsgruppen") och en grupp som arbetar med att handlägga alla inkommande ärenden såsom ansökningar, anmälningar, klagomål, remisser m.m. ("Handläggningsgruppen"). Handläggarna roterar sedan mellan de båda grupperna med ett förutbestämt tidsintervall. Inom "Handläggningsgruppen" kommer dock ett fåtal personer som innehar specialkunskaper inom vissa ämnesområden att vara permanent stationerade då denna tillsyn/handläggning kräver en mer specifik kompetens (t.ex. dricksvatten, fysisk planering och så kallade B-verksamheter).

Det strategiska arbetet

Projektverksamheten har i viss mån påverkats under det första halvåret till följd av föräldraledigheter och covid-situationen under början av året, vilket krävt anpassningar/omdisponeringar. I huvudsak har det strategiska arbetet under första halvåret bedrivits enligt plan, dock med undantag av vissa planerade aktiviteter där initiativ ännu inte kommit från kommunerna.

Arbetet med att utveckla och så långt möjligt samordna målstyrningsprocesser för miljö-, energi- och klimatrelaterade frågor pågår med kommunledningarna. Arbetet kompliceras av att kommunerna befinner sig i olika faser för integration av dessa frågor i sina styr- och ledningssystem.

Ägarsamråd pågår regelbundet mellan förbundet och kommunledningarna i syfte att utveckla styrning, förankring och samsyn i det miljö- och energistrategiska arbetet. Planering pågår för ett miljöforum med just detta syfte under hösten med medverkan från förbundet och nyckelfunktioner hos kommunerna.

Förbundet har sökt LOVA-medel hos länsstyrelsen för att kunna fortsätta LOVA-projekten; LOVA-Dalboslättan fram t.o.m. 2027 och LOVA-Örekilsälven fram t.o.m. 2024.

Förfrågningar från allmänhet, organisationer och företag avseende energi- och klimatrådgivning har ökat märkbart under senare delen av första halvåret. Detta behov förväntas öka ytterligare under hösten. Förbundet har sökt och beviljats medel för fortsatt energi- och klimatrådgivning 2023. Förbundet har även sökt extra medel för förstärkning av energi- och klimatrådgivningen 2023, beslut avseende detta har dock ännu inte kommit från Energimyndigheten.

Förbundet har samordnat ett gemensamt förslag till åtagande för de fyra kommunerna utifrån det Regionala åtgärdsprogrammet för miljömålen 2022-2025.

En utförlig redovisning av myndighetsuppdraget och det strategiska arbetet redovisas i bilaga 1.

Balanskravsresultat



Balanskravet är lagstadgat enligt kommunallagen och innebär att intäkterna måste överstiga kostnaderna. Ett negativt balanskravsresultat ska regleras under de närmast följande tre åren.

År/Tkr	Prognos		
	2022	2021	2020
Årets resultat enligt resultaträkningen	-667	17	1 684
- Samtliga realisationsvinster	0	0	0
+ Realisationsvinster enligt undantagsmöjlighet	0	0	0
+ Realisationsförluster enligt undantagsmöjlighet	0	0	0
-/+ Orealiserade vinster och förluster i värdepapper	0	0	0
+/- Återföring av orealiserade vinster och förluster i värdepapper	0	0	0
= Årets resultat efter balanskravsjusteringar	-667	17	1 684
- Reservering av medel till resultatutjämningsreserven	0	0	0
+ Användning av medel från resultatutjämningsreserven	0	0	0
= Årets balanskravsresultat	-667	17	1 684

Väsentliga personalförhållanden

Antal anställda

	2022-08-31		2021-12-31	
	Antal	varav män	Antal	varav män
Miljö- och energikontor inkl kansli (fast anställda)	24	5	25	5
Summa	24	5	25	5

Förväntad utveckling



Faktorer som påverkar förbundets utveckling i form av möjligheter, förväntningar och kända förhållanden

- Utredningar om förbundets fortsatta utveckling har fortsatt under året. En slutrapport avseende utredning av finansieringen av förbundets verksamhet rekommenderade att vissa principer fastställs för finansiering av förbundet under kommande mandatperiod. Huruvida beslut fattas kring dessa principer kommer att ha en avgörande betydelse för förbundets fortsatta möjligheter att klara sitt uppdrag.
- Kommunbidragen till förbundet ligger idag på samma nivå som 2019. I budgetprocessen för 2022 genomfördes inte någon uppräknings av förbundets taxor för att kompensera för de reella kostnaderna som finns för den lagstadgade tillsyn som är ett av förbundets kärnuppdrag. Om sådana ställningstaganden skulle fortsätta riskerar det att leda till en successiv nedmontering av förbundets möjligheter att klara sitt uppdrag. Att inte ha en tillräcklig kostnadstäckning för den lagstadgade tillsynen via taxan är inte heller förenligt med gällande lagstiftning och riskerar att leda till en urholkad myndighetsfunktion. Det är angeläget att fortsatta principer kring dessa frågor klargörs i utredningen av förbundets fortsatta utveckling.
- En fortsatt utveckling av såväl förbundet som värdkommunerna kring faktorer/områden där varken förbundet eller värdkommunerna har full rådgivning, men som är viktiga för en fortsatt utveckling av förbundet och värdkommunerna, kräver utvecklad samverkan med externa aktörer. Möjligheterna att ta fram gemensamma processer och arbetssätt mellan såväl värdkommunerna som mellan värdkommunerna och förbundet för en utvecklad och strukturerad samverkan med externa aktörer, bedöms ha stor betydelse för den förväntade utvecklingen för såväl förbundet som värdkommunerna.
- Förbundets värdefullaste tillgång är kompetent personal och det är avgörande att ha fortsatt tillgång till sådan för förbundets fortsatta utveckling. En viktig faktor för fortsatt tillgång till kompetent personal bedöms vara de framtida förutsättningarna för förbundet. I det sammanhanget bedöms det vara viktigt att frågor avseende förbundets fortsatta utveckling präglas av en samsyn kring behovet av samverkan och värdet av kompetent personal samt vilja till just utveckling även i ekonomiskt ansträngda situationer.



Resultaträkning

Belopp i tkr		Delår 2022	Budget 2022	Prognos 2022	Delår 2021
Verksamhetens intäkter	Not 2	16 826	17 419	20 943	18 007
Verksamhetens kostnader	Not 3	-16 623	-17 886	-21 610	-16 998
Verksamhetens nettokostnader		204	-467	-667	1 009
Finansiella intäkter	Not 4	1	0	0	4
Finansiella kostnader	Not 5	-9	0	0	-7
Resultat efter finansiella poster		196	0	0	1 006
Extraordinära poster		0	0	0	0
Årets resultat		196	-467	-667	1 006

Nettoresultat

Belopp i tkr	Delår 2022	Budget 2022	Prognos 2022	Delår 2021
Miljö- och energikontoret Avslutade driftprojekt	196	-467	-667	917 89
Summa	196	-467	-667	1 006



Balansräkning

Belopp i tkr		Delår 2022	Bokslut 2021
TILLGÅNGAR			
Anläggningstillgångar			
Materiella anläggningstillgångar		0	0
Finansiella anläggningstillgångar	Not 6	2 552	3 281
Summa anläggningstillgångar		2 552	3 281
Omsättningstillgångar			
Fordringar	Not 7	5 053	6 478
Kassa och bank	Not 8	14 331	5 324
Summa omsättningstillgångar		19 384	11 802
SUMMA TILLGÅNGAR		21 936	15 082
EGET KAPITAL, AVSÄTTNINGAR OCH SKULDER			
Eget kapital	Not 9	4 281	4 625
varav årets resultat		196	356
Skulder			
Kortfristiga skulder	Not 10	17 115	10 455
Summa skulder		17 115	10 455
S:A EGET KAPITAL OCH SKULDER		21 936	15 082
Soliditet		22,0%	30,7%



Finansieringsanalys

Belopp i tkr		Delår 2022	Delår 2021
DEN LÖPANDE VERKSAMHETEN			
Årets resultat	Not 9	196	1 006
Utbetalning del av föregående års resultat till medlemskommuner		0	-1 100
Justering för av- och nedskrivningar		0	0
Medel från verksamheten före förändring av rörelsekapital		196	-94
Ökning (-)/minskning(+) kortfristiga fordringar	Not 7	1 425	-1 236
Ökning (+)/minskning(-) kortfristiga skulder	Not 10	6 658	7 746
Kassaflöde från den löpande verksamheten		8 278	6 416
INVESTERINGSVERKSAMHETEN			
Investering i materiella anläggningstillgångar		0	0
Försäljning av materiella anläggningstillgångar		0	0
Investering i finansiella anläggningstillgångar		0	0
Försäljning av finansiella anläggningstillgångar		0	0
Kassaflöde från investeringsverksamheten		0	0
FINANSIERINGSVERKSAMHETEN			
Nyupptagna lån		0	0
Amortering av skuld		0	0
Ökning av långfristiga fordringar		0	0
Minskning av långfristiga fordringar	Not 6	729	729
Kassaflöde från finansieringsverksamheten		729	729
Periodens kassaflöde		9 007	7 145
Likvida medel vid årets början		5 324	3 898
Likvida medel vid periodens slut		14 331	11 043



Notförteckning

Not 1 Redovisningsprinciper

Samma redovisningsprinciper och beräkningsmetoder har använts i delårsrapporten 2021 som i den senaste årsredovisningen.

Delårsrapporten är upprättad i enlighet med lagen om kommunal bokföring och redovisning och rekommendationer från Rådet för kommunal redovisning vilket bland annat innebär att:

- Intäkter redovisas i den omfattning det är sannolikt att de ekonomiska tillgångarna kommer att tillgodogöras förbundet och intäkterna kan beräknas på ett tillförlitligt sätt.
- Fordringar har upptagits till de belopp varmed de beräknas inflyta.
- Tillgångar och skulder har upptagits till anskaffningsvärde där inget annat anges.
- Periodiseringar av inkomster och utgifter har skett enligt god redovisningssed.

I slutet av 2019 slutade servern, där ekonomisystemet var installerat att fungera. För att kunna upprätta ett bokslut och årsredovisning återskapades redovisning baserat på kända saldon fram till i början av december. Bokslutet upprättades sedan efter dessa resultatsaldon och med återskapade fordringar och skulder. Vid avstämning uppdagades att ingående balans blivit felaktig på 101 tkr. Felet bedöms inte som väsentligt och intäkterna har bokförts i år och belastar därmed 2021 års resultat.

Pensioner

Förpliktelse för pensionsåtaganden för anställda i förbundet är beräknade enligt RIPS19.



Notförteckning

Belopp i tkr	Delår 2021	Delår 2021
Not 2 Verksamhetens intäkter		
Årsavgifter tillsyn	1 650	1 866
Tillsyns- och prövningsavgifter	1 462	1 398
Bidrag kalkning	972	116
Kommunavgift nämnd och miljökontor - Bengtsfors	2 171	2 206
Kommunavgift nämnd och miljökontor - Dals Ed	1 098	1 091
Kommunavgift nämnd och miljökontor - Färgelanda	1 508	1 515
Kommunavgift nämnd och miljökontor - Mellerud	2 135	2 100
Bidrag energisamverkan (VHT 2251)	588	588
Bidrag energimyndighet (VHT 2251)	449	449
Intäkter lönesystem HR+	864	766
Intäkter implementering HR-system	1 071	3 144
Intäkter ekonomisystem Agresso	0	0
Intäkter VA-system	269	188
Intäkter plan/bygg-system	253	186
Periodiserad ej fakturerat ekonomisystem Xledger	1 284	1 391
Extern finansiering av projekt hos miljökontoret	649	569
Övriga intäkter	404	346
Avslutade driftprojekt	0	90
S:a verksamhetens intäkter	16 828	18 007
Not 3 Verksamhetens kostnader		
Personalkostnader	9 585	9 294
Hyror	252	348
Material	158	219
Köpta tjänster	4 727	6 327
Övriga kostnader	1 909	810
S:a verksamhetens kostnader	16 632	16 998



Notförteckning

Belopp i tkr	Delår 2022	Delår 2021
Not 4 Finansiella intäkter		
Ränteintäkter kundfordringar	1	4
Valutakursvinster	0	0
S:a finansiella intäkter	1	4
Not 5 Finansiella kostnader		
Dalslands Sparbank Ekonomisystem	0	0
Dalslands Sparbank Löne/PA-system	0	0
Dalslands Sparbank bibliotekssystem	0	0
Övriga räntekostnader	3	1
Övriga finansiella kostnader	6	6
S:a finansiella kostnader	9	7
Not 6 Finansiella anläggningstillgångar		
Långfristiga fordringar	2 552	3 646
S:a finansiella anläggningstillgångar	2 552	3 646
Not 7 Kortfristiga fordringar		
Kortfristig del av långfristig fordran	1 094	1 094
Kundfordringar	2 146	1 641
Skattekonto	52	161
Moms	600	208
Lönefordran	0	0
Förutbetalda hyror	0	0
Förutbetalda kostnader	178	247
Upplupna intäkter	938	4 862
Periodiseringsfordringar	44	0
S:a kortfristiga fordringar	5 053	8 211
Not 8 Kassa och bank		
Bank	14 331	11 043
S:a kassa och bank	14 331	11 043



Notförteckning

Belopp i tkr	Delår 2012	Delår 2021
Not 9 Eget kapital		
Ingående eget kapital enligt fastställd balansräkning	4 625	5 369
Justering ingående eget kapital		-1 100
Årets resultat	196	1 006
Utgående balans eget kapital	4 821	5 275
Not 10 Kortfristiga skulder		
Leverantörsskulder	1 456	1 115
Kommande års amortering	0	0
Utgående moms	358	318
Arbetsgivaravgifter/ kollektiva avgifter	401	460
Preliminärs katt	217	228
Semesterlöneskuld	419	561
Pensionskostnader individuell del	368	339
Särskild löneskatt individuell del	549	507
Övriga kortfristiga skulder	22	241
Inkomstförskott	13 324	13 857
S:a kortfristiga skulder	17 115	17 625

Beviljad checkkredit 6000 tkr.