



Socialnämnden

Intern kontrollplan 2022

Förslag till beslut

Socialnämnden fastställer intern kontrollplan för socialnämndens verksamhet 2022 enligt föreliggande förslag.

Sammanfattning av ärendet

Årligen ska en internkontrollplan antas på nämnds nivå som ett led i Melleruds styrmodell. För i år har dessa punkter tagits fram genom förvaltningens sammanställda risk och väsentlighetsanalys. Internkontrollsområden för 2022 föreslås bli:

- Säkerställa hantering, uppföljning och redovisning av statsmedel
- Säkerställa att förvaltningen har en god planering för att höja den digitala mognaden och införa de välfärdstekniska hjälpmedel och lösningar som anses stödja verksamheten
- Säkerställa att det finns ett tillräckligt administrativt stöd i organisationen och att detta fungerar ändamålsenligt
- Säkerställa att en familjecentral kommer på plats under 2022 i Mellerud
- Säkerställa att utredningstid och kommunikering håller lagstadgade krav inom myndighetsutövning barn och unga
- Säkerställa att kompetensförsörjningsplan finns för nämnden utifrån den kommunövergripande planen

Ärendebeskrivning

Enligt Melleruds kommuns styrmodell ska årligen internkontrollplan antas av respektive nämnd.

Postadress

Melleruds kommun
Socialförvaltningen
464 80 MELLERUD

Besöksadress

Storgatan 13

E-post

socialnamnd@mellerud.se

Telefon

0530-180 00

Webb

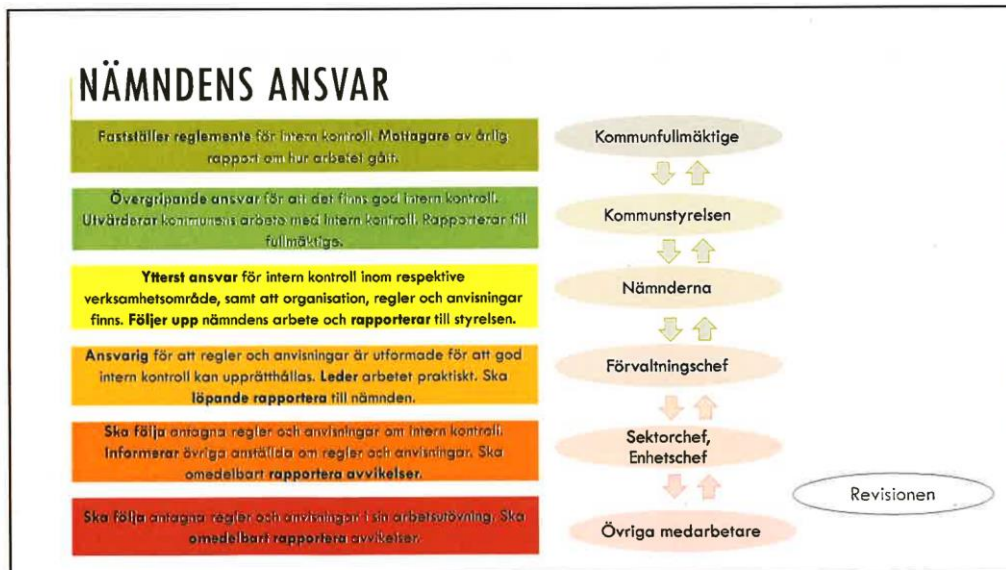
www.mellerud.se

Bankgiro

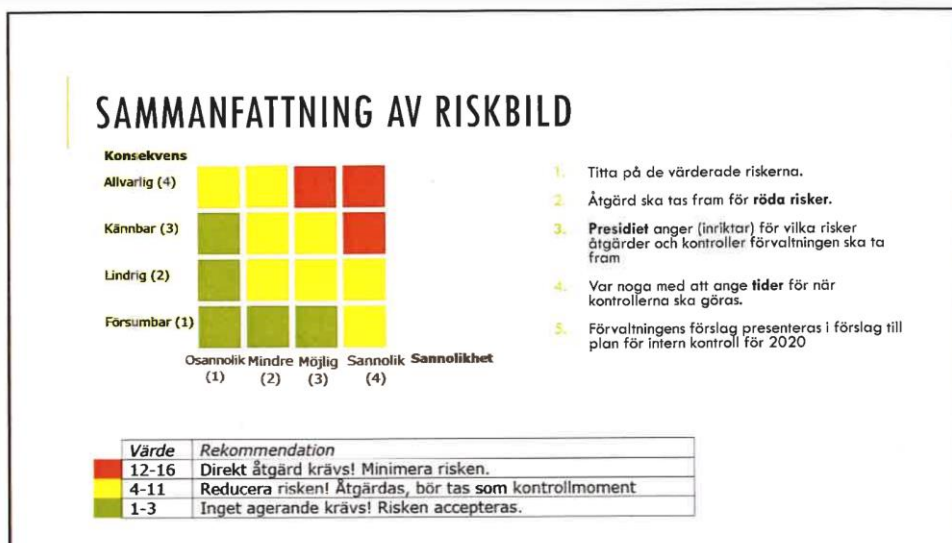
5502-2776

Organisationsnummer

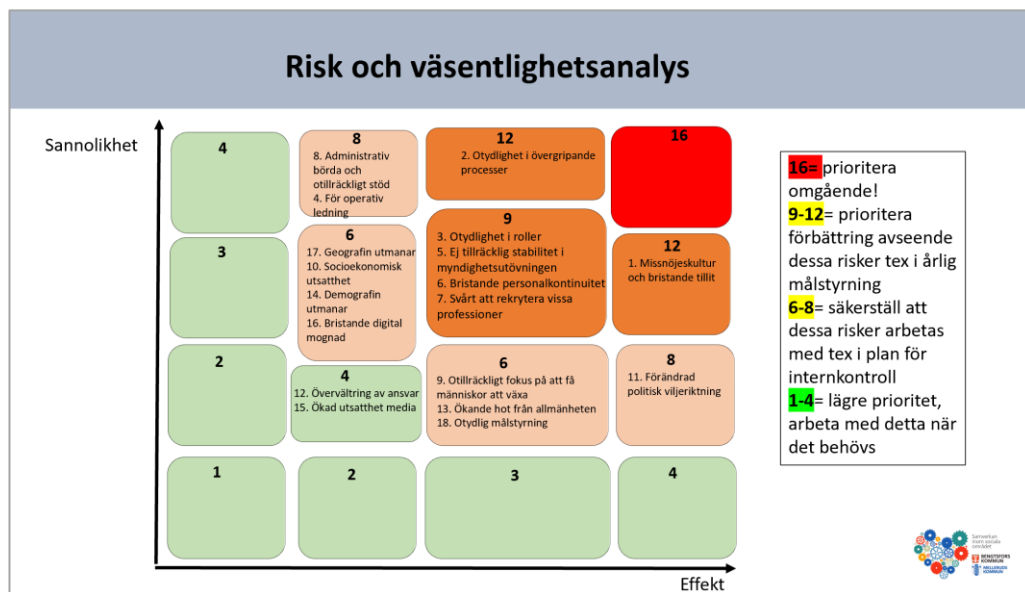
212000-1488



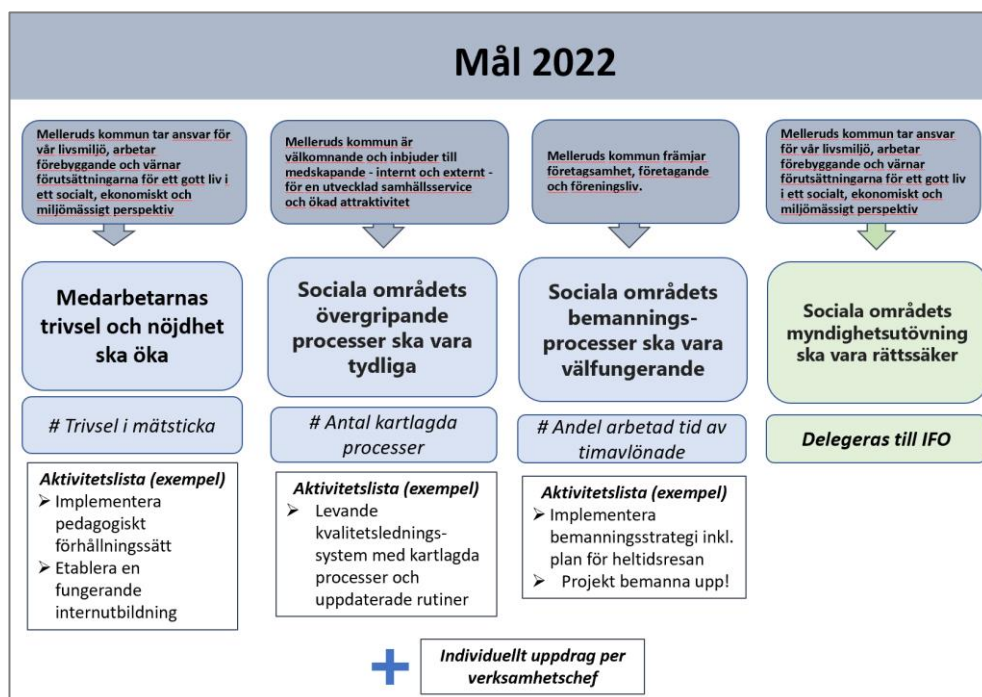
Internkontrollspunkter ska tas fram enligt en bedömning av riskernas art enligt nedanstående bild.



I september månad arbetade förvaltningsledningen fram en risk och väsentlighetsanalys. Arbetet tog sin grund i en SWOT analys¹ över förvaltningens verksamhet på en övergripande nivå. Sammanställda hot och svagheter i SWOT analysen sorterades sedan in i en riskbedömningsmatrix enligt samma modell som används för internkontroll.



De risker förvaltningen bedömde fick högst värden är omhändertagna genom verksamhetsmål för 2022 som antogs av nämnd i oktober innevarande år.



Kvarvarande risker som får bedömning 6-8 är sammanställt nedan med bedömning av huruvida risken är omhändertagen och hur samt vilka punkter som föreslås tas med i internkontrollplan 2022. De risker som tagits med i internkontrollplan 2022 är **gulmarkerade**.



Risk	Åtgärd/ bedömning	Risk- värde	Bedöms omhänder- taget genom mål eller annan åtgärd	Tas med i intern- kontroll 2022
Stor administrativ börda samt otillräckligt stöd från stödfunktioner <i>Det administrativa stödet upplevs inte vara format utifrån verksamhetens behov.</i>	En utvärdering av administrativa enheten har gjorts som kommer fortsatt följas halvårsvis under 2022 enligt uppdrag från nämnden vilket blir en punkt i internkontrollplan 2022. En processkartläggning kring stöd kommer göras där administration ingår kopplat till verksamhetsmål om tydliga processer	8	✓	X
Socioekonomisk utsatthet i samhället <i>Individ- och familjeomsorgen kommer med stor sannolikhet tvingas hantera den ökade problematik som detta medför.</i>	Beredskap för att arbeta med detta finns i organisationen genom miljö och hälsoråd, lokala BRÅ, projekt via tillväxtverket och ett aktivt arbete med kvalitetsutveckling inom IFO. Tillskapande av familjecentral blir en viktig funktion i detta. Att en familjecentral verkligen kommer på plats läggs som internkontrollpunkt 2022	6	✓	X
Förändrad politisk viljeriktning statligt och kommunalt ändrar förutsättningarna <i>Kan medföra svårigheter att nå långsiktiga mål och ge tydlighet i</i>	Förvaltningen har framförallt sett risker i den statliga styrningen avseende statsmedel som är kortsiktig och skapar viss ryckighet i organisationen. Genom att tydliggöra	8	✓	X



<i>förvaltningens visionsarbete.</i>	roller och uppdrag kring statsmedel kan detta ohändertas så långt det är möjligt vilket förvaltningen kommer arbeta vidare med under nästkommande år, inklusive hur uppföljning av statsmedel ska rapporteras till nämnd. Uppdraget läggs som en internkontrollspunkt.			
Bristande förutsättningar för digital mognad <i>Handlar om både digital kunskap hos medarbetarna och att verksamhetssystem som klarar följa med den digitala utvecklingen finns på plats.</i>	Förvaltningen kommer under 2022 anställa en digitaliseringsstrateg som får i uppdrag att ta fram en färdplan för digital utveckling inom förvaltningen och säkerställa den digitala mognaden	6	✓	X
Otydlighet roller i organisationen i vissa delar <i>Nya roller tillkommer och uppdragsbeskrivningar behöver ses över och tas fram.</i>	Uppdragsbeskrivningar för samtliga chefstjänster kommer tas fram under året och arbetas med på gemensamma träffar. En satsning på tydligt ledarskap kommer göras under 2022 för alla chefer.	9	✓	
Ledning och styrning blir för operativ <i>Förvaltningen är och har varit i ett lägre där chefer under en längre period tvingats prioriterat den dagliga driften. Förebyggande arbete och verksamhetsutveckling riskerar då att få ett mindre utrymme, vilket i sin tur ger fler</i>	Uppdragsbeskrivningar för samtliga chefstjänster kommer tas fram under året och arbetas med på gemensamma träffar. En satsning på tydligt ledarskap kommer göras under 2022 för alla chefer.	8	✓	



<i>situationer som kräver akut hantering.</i>	En stor del av situationen i detta bedöms vara en följd av pågående pandemi och svår att undvika. Den nya organisation ger bättre förutsättningar att klara både det övergripande och operativa uppdraget.			
Arbetar inte tillräckligt med att stärka människor förmåga att ta eget ansvar och växa <i>Förvaltningen ser att detta medför att resurser inte alltid används optimalt utifrån individens behov.</i>	Detta omhändertas genom arbete med pedagogiskt förhållningssätt samt genom stärkt myndighetsutövning inom IFO (tydliga mål och uppdrag för insatser).		✓	
Geografisk belägenheten utmanar <i>Tillgänglighet och sårbarhet är något förvaltningen brottas med.</i>	Under 2022 kommer förvaltningen arbeta med en samlokalisering av hemvården vilket är en åtgärd för att möta de geografiska utmaningar vi har, genom att all personal samlas på samma ställe till en början men sedan kan fortsätta sin arbetsdag på kommunens olika orter. I övrigt ses detta framförallt en fråga på kommunövergripande nivå.	6	✓	
Otydlig målstyrning <i>Ger otydlig måluppföljning.</i>	Anses omhändertaget för 2022 genom de antagna verksamhetsmålen som är uppsatta enligt SMART modellen	6	✓	
Ökande hot från allmänheten	Beredskap för att arbeta med detta finns i organisationen	6		



<i>Sociala medier kan bidra till utsatthet hos tjänstemän.</i>	genom miljö och hälsoråd, lokala BRÅ, POSOM. Övriga särskilda utbildningsinsatser sätts in vid behov. Satsningen på tydligt ledarskap kan hjälpa chefer i hanteringen av hot och utsatthet.		✓	
Ekonomiskt bistånd	Det finns en risk att bistånd betalas ut felaktigt, belopp och person. Risken bedöms i nuläget hanterad med nytt system på plats för säkra utbetalningar.	6	✓	
Hantering av privata medel	Risk att privata medel, inkl. kontanter, inte hanteras på korrekt sätt.	6	✓	
Kompetensförsörjning, brist på personal	Svårighet att rekrytera på grund av brist på kompetens.	4		X
Behörighetstilldelning Lifecare	Anställda kan ha mer behörighet till Lifecare än vad tjänsten kräver. Processen har setts över och bedöms hanterad i nuläget.	9	✓	
Utredningstid på utredningar	Risken finns att utredningstiden inte hålls på utredningar, som ska göras inom 4 månader, inom barn och unga.	4		X

Vid kontroll framkommer att utredningstid och kommunikering inte skett fullt ut i enlighet med lagkrav inom IFO därför tas även detta med i internkontrollplan för 2022.

Flera insatser görs för att säkerställa kompetensförsörjningen. En viktig åtgärd under 2022 blir att tillse att socialförvaltningen har en egen kompetensförsörjningsplan på plats.

Risker med avvikelser från 2021 års intern kontrollplan kommer även följas upp i 2022 års plan.



Förslag till internkontrollpunkter 2022 blir således:

- Säkerställa hantering, uppföljning och redovisning av statsmedel
- Säkerställa att förvaltningen har en god planering för att höja den digitala mognaden och införa de välfärdstekniska hjälpmedel och lösningar som anses stödja verksamheten
- Säkerställa att det finns ett tillräcklig administrativt stöd i organisationen och att detta fungerar ändamålsenligt
- Säkerställa att en familjecentral kommer på plats under 2022 i Mellerud
- Säkerställa att utredningstid och kommunikering håller lagstadgade krav inom myndighetsutövning barn och unga
- Säkerställa att kompetensförsörjningsplan finns för nämnden utifrån den kommunövergripande planen

Tanja Mattsson
Socialchef

ⁱ SWOT är en sammanslagning av de engelska orden • Strengths • Weaknesses • Opportunities • Threats (Swot analys på svenska: styrkor, svagheter, möjligheter och hot) Detta är själva kärnan i analysmetoden. SWOT-analysen används för att definiera vad dessa fyra delar består av, och hur en verksamhet ska fortskrida utifrån dessa faktorer.