



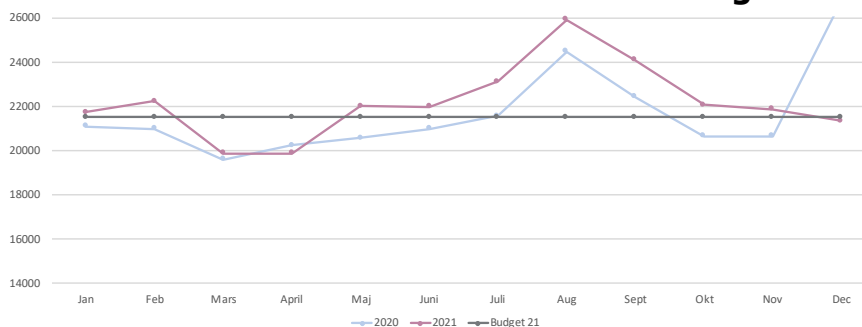
Socialnämnden

Ekonomisk uppföljning per december

Den största kvarvarande osäkerhetsposten för årets ekonomiska utfall har varit hur personalkostnaderna landar in för december månad. Tom november månad fanns ett visst litet upparbetat överskott gentemot budget. Personalkostnaderna för december har fallit ut på en betydligt lägre nivå än föregående år vilket innebär att det ekonomiska resultatet för förvaltningen 2021 sannolikt landar i ett överskott jämfört med budget. Detta är således något bättre än den +/-0 prognos som redovisats hittills. Per 10 januari ligger utfallet för förvaltningen på totalt 6,8 miljoner plus men detta ska räknas av mot fakturor som ännu ej inkommit och uppbokade statsmedel. Arbetet med bokslut pågår under januari månad och det fastställda resultatet kommer redovisas till nämnd i februari.



Personalkostnader totalt förvaltningen



Personalkostnaderna har i december minskat och är aningen lägre än budget. Jämfört med föregående år är personalkostnaderna betydligt lägre vilket beror på att semesterlöneskulden i år minskat (ca 40 tkr) samt att kostnaden för timlöner är ca 400 tkr lägre jämfört med december föregående år. Kostnaderna för semesterlöneskuld och timlöner var exceptionellt höga föregående år till följd av pandemin och det har funnits en osäkerhet kring hur detta ska slå i år med tanke

Postadress

Melleruds kommun
Socialförvaltningen
464 80 MELLERUD

Besöksadress

Storgatan 13

E-post

socialnamnd@mellerud.se

Telefon

0530-180 00

Webb

www.mellerud.se

Bankgiro

5502-2776

Organisationsnummer

212000-1488

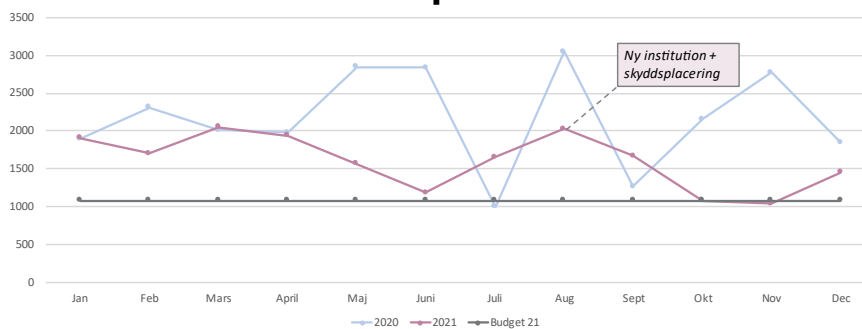


på att pandemin fortfarande pågår. Som det ser ut har utfallet för detta återgått till mer normala nivåer för i år.

Under större delen av året har personalkostnaderna varit högre än föregående år. En förklaring till detta är att IFO nu har egen tillsvidareanställd personal på plats istället för som föregående år ha en bemanning som till stor del vilar på konsulter/inhyrd personal. Föregående år uppgick kostnaderna för inhyrd personal till ca 7 miljoner kr på IFO, i år är den kostnaden ca 1 miljon. Den högre kostnaden för personal inom IFO (ca 1,5 miljoner sett mot föregående år) bör således ses i relation till den kraftigt minskade kostnaden för inhyrd personal. Totalt sett ser vi nu mot slutet på året att personalkostnaderna lägre än föregående år vilket innebär att trenden går åt det håll förvaltningen avsett.



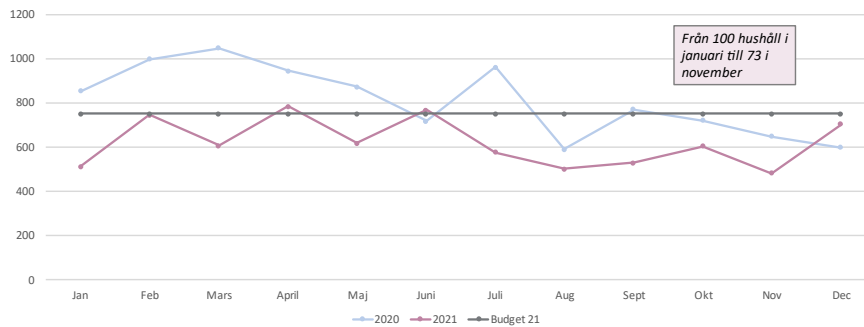
Köpt vård



För december månad har kostnaderna för köpt vård ökat. De ökade kostnaderna beror främst på kostnader från tidigare månader som slagit igenom i december. Kostnaderna för köpt vård tom december månad är ca 8,4 miljoner lägre än kostnaden för motsvarande period föregående år.



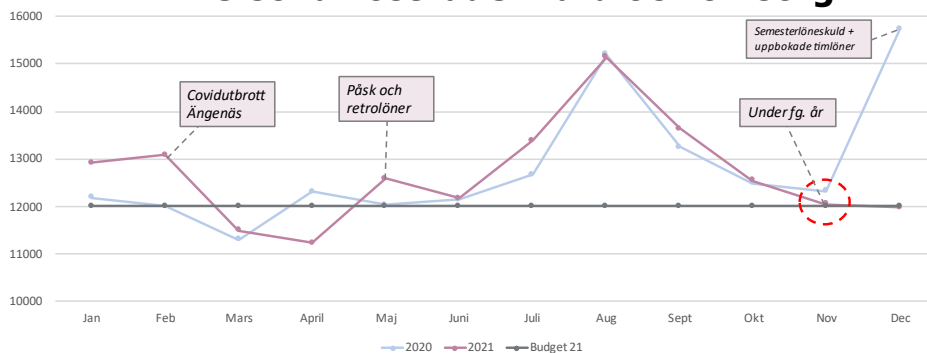
Försörjningsstöd



Kostnaderna för försörjningsstöd har under december månad ökat, detta på grund av att fler söker kompletterande försörjningsstöd i nuläget vilket är vanligt vid denna tid på året.



Personalkostnader vård och omsorg



Personalkostnaden fortsätter hålla sig på en låg nivå även för december och ligger nu exakt på budgetnivå. Föregående års höga utfall i december beror främst på höga kostnader till följd av semesterlöneskulden då många inte kunde ta ut sin semester och ses således inte alls på samma sätt för i år.

Undertecknas
Tanja Mattsson
Socialchef

Linnea Stockman
Ekonom