



# **Hemtjänstindex, en jämförelse mellan 2022-2023 för Mellerud och Bengtsfors kommun**

## Innehåll

1. Sammanfattning.....	3
2. Vad är hemtjänstindex?.....	3
3. Analys av hemtjänstindex olika parametrar .....	5
3.1 Information på webbplatser .....	5
3.2 Kommunenkät äldreomsorg, Öppna jämförelser .....	6
3.3 Enhetsundersökning.....	8
3.4 Brukarundersökning (Vad tycker de äldre...).....	10
3.5 Kommunenkät e-hälsa .....	12
3.6 Senior Alert .....	13
3.7 Personalkontinuitet .....	14
4. Åtgärder .....	14

2024-03-06

Maria Lohbrandt

Socialt ansvarig samordnare

Mellerud & Bengtsfors kommun

## Hemtjänstindex, en jämförelse mellan 2022-2023 för Mellerud och Bengtsfors kommun

### 1. Sammanfattning

Både Mellerud och Bengtsfors försämrar sina resultat i hemtjänstindex vilket främst beror på försämrat resultat i enkätundersökningar där frågorna är olika 2022 jämfört med 2023 för öppna jämförelser och kommunenkät e-hälsa. Försämring gällande Senior Alert och personalkontinuitet påverkar också negativt.

Rapporten ger en fördjupas bild av de bakomliggande faktorerna som ger hemtjänstindex och hur de båda kommunernas resultat påverkats 2022 jämfört med 2023

### 2. Vad är hemtjänstindex?

Hemtjänstindex är en sammanvägning av data som på olika sätt indikerar kvalitet i hemtjänsten. Syftet är att underlätta kommuners kvalitetsanalyser och prioriteringar. Hemtjänstindex är initierat av SPF Seniorerna och har utvecklats med stöd från Allmänna arvsfonden. Indexet publicerades första gången i november 2022 och uppdateras årligen.

Hemtjänstindex väger samman olika parametrar. Dessa är:

- Information på webbplatser
- Socialstyrelsens kommunenkät äldreomsorg, Öppna Jämförelser
- Socialstyrelsen enhetsundersökning
- Socialstyrelsen nationella brukarundersökning, Vad tycker de äldre om äldreomsorgen
- Socialstyrelsen kommunenkät e-hälsa
- Senior Alert förebyggande insatser
- KOLADA, personalkontinuitet

#### Information på webbplatser

Information på webbplatser det borde ge ett bättre resultat 2023 än 2022 då förvaltningen har arbetat med frågan.

#### Socialstyrelsens kommunenkät äldreomsorg, Öppna Jämförelser

Församlingar gällande öppna jämförelser för båda kommunerna sett till antal ja-svar då frågorna bytts ut till stor del mellan år 2022 och 2023.

## Socialstyrelsens enhetsundersökning

Mellerud försämrar sitt resultat inom 14 frågor mellan 2022 och 2023.

Bengtsfors sänker sitt värde i 1 fråga mellan 2022 och 2023.

## Socialstyrelsens nationella brukarundersökning, Vad tycker de äldre om äldreomsorgen

Brukarundersökningen påverkar inte någon av kommunerna negativt

## Socialstyrelsens kommunenkät e-hälsa

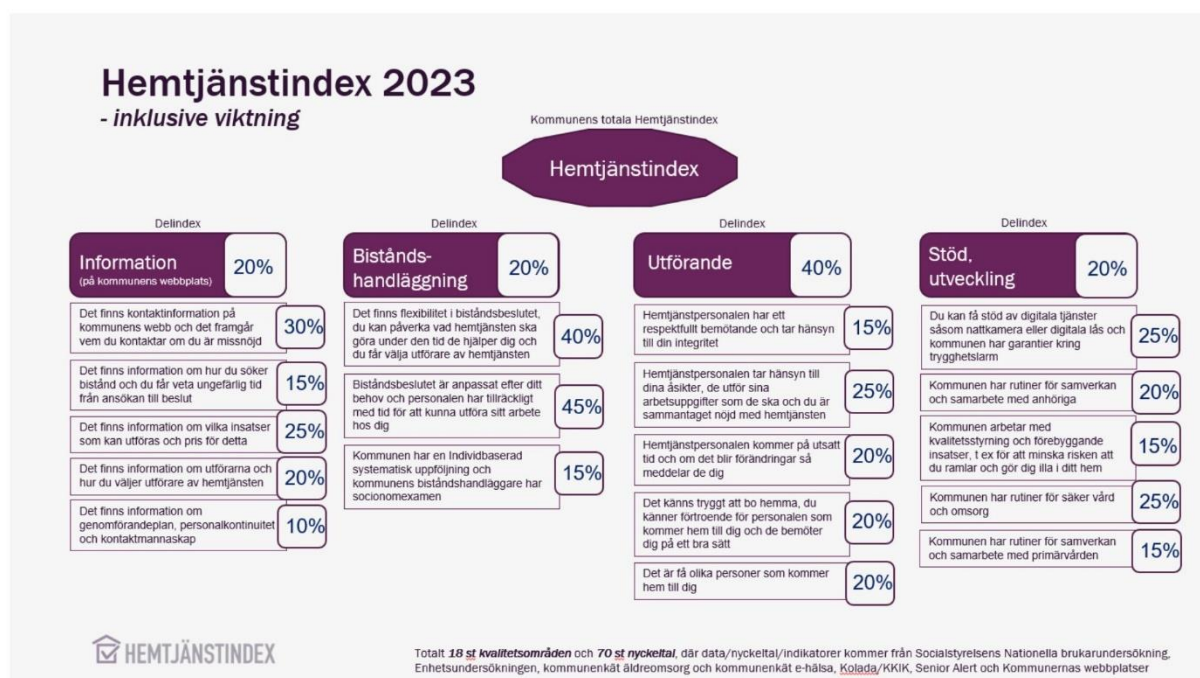
Många frågor har bytts ut vilket gör jämförelsen de båda åren emellan svår

## Senior Alert förebyggande insatser

Lägre andel registrerat i Senior Alert påverkar negativt

## KOLADA, personalkontinuitet

Framför allt Mellerud försämrar sig angående personalkontinuitet vilket påverkar negativt



### 3. Analys av hemtjänstindex olika parametrar

#### 3.1 Information på webbplatser

##### *Mellerud*

Kommunens information om hemtjänst uppdaterades 202-01-11. Efter hemtjänstindex föreslagen checklista. Det finns:

- Det finns telefonnummer till kommunen för frågor
- Mailadresser och länk till att ansöka om hemtjänst
- Information om hur du gör för att söka bistånd
- Information om hur du gör för att överklaga ett beslut. Frågan är eg att "söka en förändring av ett befintligt biståndsbeslut?" Så tveksamt om den är tillräckligt tydlig.
- Olika typer av insatser hemtjänsten kan utföra
- Generell information om vad hemtjänst kostar
- Webbaserad räknasnurra
- Organisationsform med områdesindelning
- Information om dagverksamhet finns under en annan flik eller "ruta" som heter vård och omsorg
- Klagomål och synpunkter finns under fliken "Vård och omsorg" men inte under hemtjänst

Finns inte:

- Information om vem du kontaktar om du är missnöjd med hemtjänsten. Det finns att fylla i om man har synpunkter på hemsidan. Klagomål och synpunkter finns under annan flik "vård och omsorg" och man måste leta lite för att hitta.
  - Information om de som utför hemtjänst ex antal anställda, språkmöjligheter, utbildning, kvalitetsarbete
  - Generell information om genomförandeplan
  - Generell information om kontinuitet av genomförandet och kommunens personalkontinuitet
  - Generell information om hur kommunen jobbar med kontaktmannaskap
  - Kommunen erbjuder och informerar om förenklad biståndsbedömning
  - Information om korttids eller akutplatser eller växelvård
- 
- Kommunen erbjuder och informerar om flexibilitet för den äldre inom ramen för biståndsbeslutet

##### *Bengtsfors*

Kommunens hemsida uppdaterades 2024-01-23. Efter hemtjänstindex föreslagna checklista. Det finns:

- Information om kommunens äldreomsorg med fungerande länkar
- Telefonnummer och mailadress
- Länk till kontaktformulär för att komma i kontakt med biståndsenheten

- Lämna synpunkt och klagomål
- Hur du ansöker om bistånd
- Hur du överklagar ett beslut Frågan är eg att "söka en förändring av befintligt biståndsbeslut" Så tveksamt om den är tillräckligt tydlig.
- Finns beskrivet vilka olika insatser hemtjänsten kan utföra
- Det finns generell information om vad hemtjänsten kostar
- Vårdighetsgarantier beskriver bemötande, genomförandeplan, kontaktpersonal, kompetens, information och synpunkter

Det finns inte:

- Hur lång handläggningstid det är för att få ett beslut. Kommunen skriver handlägger ärendet så fort som möjligt när alla handlingar har lämnats in.
- Hittar ingen webbaserad räknasurra
- Hur du kan välja vem som utför hemtjänsten
- Jämföra utförare utifrån olika parametrar
- Jämförartjänst
- Generell information kring kontinuitet av genomförandet
- Kommunens personalkontinuitet presenteras
- Generell information om hur kommunen jobbar med kontaktmannaskap. Finns information om hur LSS jobbar men inte beskrivet med ex fast omsorgskontakt inom hemtjänst.
- Kommunen erbjuder och informerar om förenklad biståndsbedömning
- Information om flexibilitet för den äldre inom ramen för biståndsbeslutet
- Dagverksamhet för seniorer med hemtjänst
- Korttids eller akutplatser eller växelvård

### 3.2 Kommunenkät äldreomsorg, Öppna jämförelser

Hur står sig kommunerna Mellerud och Bengtsfors gentemot riket. Kolumnen riket anges i hur stor andel kommuner som svarat ja på frågan. Mellerud och Bengtsfors anges om ja eller nej- svar eller andel. Rutor med streck i har inte frågats efter det året.

#### *Mellerud*

En stor del frågor har bytts ut mellan åren 2022 och 2023. För Melleruds del har det tagits bort 4 frågor som kommunen svarat ja på och 6 frågor som kommunen svarat nej på 2022. 2023 har det tillkommit 3 frågor kommunen svarar nej på. I stort följer kommunen rikssnittet på så vis att ett lågt rikssnitt svarar kommunen nej och ett högre rikssnitt svarar kommunen ja.

#### *Bengtsfors*

Det är 11 frågor som kommunen svarat nej på som är borttagna vid 2023 års mätning. Kommunen har ökat andel handläggare med socionomexamen mellan 2022 och 2023. I stort följer kommunen rikssnitt genom ett lågt rikssnitt svarar kommunen nej och ett högre rikssnitt svarar kommunen ja.

Fråga	Riket 2022	Mellerud 2022	Bengtsfors 2022	Riket 2023	Mellerud 2022	Bengtsfors 2023
Genomfört individbaserad systematisk uppföljning av målgruppens behov	-	-	-	22	Nej	Nej
Genomfört individbaserad systematisk uppföljning av verksamhetens stöd och/ eller insatser till enskilda	-	-	-	25	Nej	Nej
Genomfört individbaserad systematisk uppföljning av stöd och insatsers resultat för de enskilda	-	-	-	28	Nej	Nej
Aktuell rutin vid indikation på att en vuxen utsatts för våld	44	Ja	Ja	46	Ja	Ja
Aktuell rutin vid missbruk av alkohol eller andra beroendeframkallande medel	21	Nej	Nej	21	Nej	Nej
Aktuell rutin vid missbruk av läkemedel	17	Nej	Nej	16	Nej	Nej
Kommunen garanterar kontakt inom viss tid efter larm	58	Ja	Ja	60	Ja	Ja
Kommunen garanterar besök inom viss tid efter larm	66	Ja	Ja	66	Ja	Ja
Garanterad maximal tid för kontakt efter larm	-	Inom 3 min	Inom 3 min	60	Inom 3 min	Inom 3 min
Garanterad maximaltid för besök efter larm	-	Inom 45 min	Inom 45 min	66	Inom 45 min	Inom 45 min
Antal äldre personer per handläggare	107	93	172	108,4	87	123,5
Andel handläggare med socionomexamen	81,3	41,7	33,3	81,3	40	100
Andel personer 80 år och äldre i kommunen	5,4	7,6	8,5	5,6	7,7	8,6
Andel personer 65 år och äldre med hemtjänst i kommunen	8,0	8,3	7,9	8,1	7,3	8,0
Andel personer 65 år och äldre i SÄBO i kommunen	3,7	3,3	4,3	3,8	3,3	4,0
Använder standardiserade bedömnings-metoden FREDA-kortfrågor för att upptäcka våldsutsatta vuxna	44	Ja	Nej	-	-	-
Använt IBIC vid alla utredningar för personer i ord bo	65	Ja	Nej	-	-	-
Använt IBIC vid alla utredningar för personer i SÄBO	64	Ja	Nej	-	-	-
Använt IBIC vid alla uppföljningar för personer i ord bo	45	Ja	Nej	-	-	-
Använt IBIC vid alla uppföljningar för personer i SÄBO	35	Ja	Nej	-	-	-
Använt resultat för systematisk uppföljning till verksamhetsutveckling ord bo	7	Nej	Nej	-	-	-
Använt resultat från systematisk uppföljning till verksamhetsutveckling SÄBO	5	Nej	Nej	-	-	-
Genomfört systematisk uppföljning uppdelat på kön, ord bo	4	Nej	Nej	-	-	-

Genomfört systematisk uppföljning uppdelat på kön, SÄBO	4	Nej	Nej	-	-	-
Använt resultat från systematisk uppföljning uppdelat på kön till verksamhetsutveckling ord bo	3	Nej	Nej	-	-	-
Använt resultat från systematisk uppföljning uppdelat på kön till verksamhetsutveckling, SÄBO	3	Nej	Nej	-	-	-

### 3.3 Enhetsundersökning

Enhetsundersökning om äldreomsorg och kommunal hälso- och sjukvård 2022 och 2023. Grön markering indikerar högre resultat än rikssnittet. Röd markering indikerar lägre resultat än rikssnittet.

Resultatet som berör genomförandeplan 2023 bekräftar egen granskning och kontroll. Resultatet från 2022 där Mellerud svarar 100% stämmer inte enligt förra årets journalgranskning.

Vissa rutiner som kommunerna uppger inte finns förvånar. Det finns tex rutin för hur personalen ska göra när brukare inte öppnar dörren. 2022 svarar Mellerud att de har denna rutin men inte 2023.

Ett aktivt arbete med kvalitetsregistret Senior Alert borde hitta och kunna förebygga undernäring. Är dock osäker på om det finns *skriftlig* rutin på hur arbetet ska gå till.

Det har genomförts utbildningsinsatser om våld i nära relationer från IFO:s sida. Osäker på hur detta har nått ut till personal då jag vet att intresset för utbildningen var bristfällig. Verksamhetschef IFO hade flera utbildningstillfällen och satte in extra utbildningstillfällen men trots det svalt intresse från förvaltningen.

Vårdsamverkan har tagit fram en Fyrbodals gemensam riktlinje kring SIP som vi ska använda oss av sedan ett antal år tillbaka. Det har inte helt slagit igenom då SIP är ett resurskrävande möte där brukaren är huvudpersonen. Detta ska göras vid varje hemgång enligt riktlinjen och brukaren ska vara delaktig i mötet eller egentligen äga mötet.

Läkemedelsgenomgångar är primärvårdens fråga. Det är en läkares uppgift att genomföra. Det vi som kommun kan påverka är att påminna läkaren att det är dags, om man vill stå med den servicen. Märkligt att Socialstyrelsen lägger det på kommunen, men det är bara två av alla frågor kommunerna svarat nej på 2023. 2022 svarar Mellerud ja på frågan.

Mellerud försämrar sitt resultat inom 14 frågor mellan 2022 och 2023.

Bengtsfors sänker sitt värde i 1 fråga mellan 2022 och 2023.

Fråga	Riket 2022	Bengtsfors 2022	Mellerud 2022	Riket 2023	Bengtsfors 2023	Mellerud 2023
Andel enheter i offentlig regi	100?	100	100	79	100	100
Finska	29	0	0	31	0	100
Meänkie	3	0	0	4	0	0
Samiska	1	0	0	2	0	0
Annat språk än svenska	71	25	100	79	50	100



Andel personer med en namngiven kontaktman/ kontaktperson som rör den enskildes personliga omvårdnad och service	77	48	100	Finns inte med 2023	Finns inte med 2023	Finns inte med 2023
Andel personer med aktuell genomförandeplan	68	44	100	75	24	81
Andel personer med plan som innehåller dokumentation om hur personen deltagit vid upprättande/ förändring av sin genomförandeplan	Publiceras ej	Publiceras ej	Publiceras ej	Publiceras ej	Publiceras ej	71
Andel enheter som har rutin för när den enskilde trots överenskommelse inte öppnar dörren/svarar på ringsignal	63	0	100	74	0	0
Andel enheter som har rutin för när den enskilde plötsligt uppvisar ett försämrat allmäntillstånd	59	0	100	71	0	0
Andel enheter som har rutin vid misstanke om att den enskilde är undernörd eller felnörd	53	0	100	66	0	0
Andel enheter som har rutin för misstanke/ upptäckt att den enskilde utsatts för våld eller övergrepp av en anhörig/ närstående	47	0	50	55	0	0
Andel enheter som har rutin för misstanke/ upptäckt av att den enskilde är beroende av/ missbrukar läkemedel	30	0	100	43	0	0
Andel enheter som har rutin för misstanke/ upptäckt av att den enskilde missbrukar alkohol eller andra beroendeframkallande medel, ej läkemedel	28	0	100	42	0	0
Andel enheter som har rutin för hur personalen samarbetar med anhöriga till personer som får insatser vid enheten	25	0	0	45	0	0
Andel enheter som har rutin för schemalagda möten med sjuksköterska eller annan hälso- och sjukvårdspersonal i frågor som rör personer med behov av kommunal hälso- och sjukvårdsinsatser	59	0	100	69	0	0
Andel enheter som har rutin för hur kontakter med hälso- och sjukvård eller	43	0	100	54	0	0

hälsocentral ska gå till, i frågor som rör personer med behov av landstingets primärvård. Rutinen omfattar samtliga personer						
Andel enheter som har rutiner för hur planering av den enskildes hälso- och sjukvård (vårdplanering) genomförs i samverkan med olika aktörer. Det är dokumenterat i journal hur den enskilde deltagit	42	0	100	50	0	0
Andel enheter som har rutiner för hur planering av den enskildes hälso- och sjukvård (vårdplanering) ska genomföras i samverkan med den kommunala hälso- och sjukvården samt hemtjänstpersonalen	41	0	100	54	0	0
Andel enheter som har rutiner för hur planering av den enskildes hälso- och sjukvård (vårdplanering) ska genomföras i samverkan med den kommunala hälso- och sjukvården vid landstingets vårdcentral samt hemtjänstpersonal	37	0	100	48	0	0
Andel enheter som har rutiner för hur fördjupade läkemedelsgenomgångar ska genomföras, den enskildes delaktighet är dokumenterad i journalen	35	0	100	37	0	0
Andel enheter som har rutiner för hur fördjupade läkemedelsgenomgångar ska genomföras i samverkan med ansvarig sjuksköterska där hemtjänstpersonal medverkar	30	0	100	35	0	0

### 3.4 Brukarundersökning (Vad tycker de äldre...)

2022 finns 2 frågor med som berör corona-pandemin. Dessa 2 frågor finns inte med 2023 och hoppas över i den här analysen. I övrigt är frågorna identiska. Grön markering i rutan för resultat visar högre än riket. Röd markering visar lägre än riket.

#### *Mellerud*

I de flesta frågor ligger kommunen över rikssnittet vid båda mätningarna. Den här undersökningen har inte påverkat kommunen negativt, snarare tvärtom. Den borde ha påverkat kommunen positivt.

**2022** deltog 96 personer i undersökningen, motsvarar 62%.

**2023** deltog 107 personer i undersökningen, motsvarar 63%

### *Bengtsfors*

I de flesta frågor ligger kommunen över rikssnitt. I fyra frågor får kommunen lägre resultat mellan mätningarna 2022 och 2023. I fem frågor har kommunen lägre resultat än rikssnittet vid båda mättillfällena. I en fråga höjer kommunen sitt resultat men hamnar trots det under rikssnittet. I totalt 9 av 21 frågor hamnar kommunen under rikssnittet. Resultatet kan ha påverkat kommunen negativt i sammanställning av hemtjänstindex.

**2022** deltog 111 personer, motsvarar 54%

**2023** deltog 82 personer, motsvarar 53%

Fråga, andel positiva svar	Riket 2022	Riket 2023	Mellerud 2022	Mellerud 2023	Bengtsfors 2022	Bengtsfors 2023
Hur bedömer du ditt allmäntillstånd	32	32	41	30	41	23
Har du besvär av ångslan, oro eller ångest	51	53	62	58	61	45
Hur är din rörlighet inomhus	25	26	31	27	25	20
Bor du tillsammans med annan vuxen	24	25	24	34	23	23
Är handläggarens beslut utformade efter dina behov	71	71	90	76	79	81
Fick du välja utförare av hemtjänsten	53	52	42	31	29	29
Vet du vart du ska vända dig om du vill framföra synpunkter eller klagomål på hemtjänsten	62	61	63	65	57	47
Brukar personalen ta hänsyn till dina åsikter och önskemål om hur hjälpen ska utföras	84	84	95	93	87	92
Brukar du kunna påverka vilka tider personalen kommer	52	53	62	57	42	49
Hur tycker du personalen utför sina arbetsuppgifter	84	84	96	91	89	96
Brukar personalen komma på utsatt tid	81	81	91	93	91	89
Brukar personalen ha tillräckligt med tid för att kunna utföra sitt arbete hos dig	79	80	89	96	93	82
Brukar personalen meddela dig i förväg om tillfälliga förändringar	61	60	78	85	67	60
Brukar personalen bemöta dig på ett bra sätt	96	96	98	100	100	97
Hur tryggt eller otryggt känns det att bo hemma med stöd från hemtjänsten	85	85	95	91	95	86

Känner du förtroende för personalen som kommer hem till dig	87	88	95	93	100	94
Händer det att du besväras av ensamhet	45	47	50	57	55	40
Hur lätt eller svårt är det att få kontakt med hemtjänstpersonalen vid behov	74	75	90	88	83	79
Hur nöjd eller missnöjd är du sammantaget med den hemtjänst du har	86	86	96	92	97	91
Vem eller vilka var med och fyllde i frågeformuläret	65	71	60	68	64	55
Om du som anhörig har hjälpt till att svara, Hur tycker du samarbetet mellan dig och hemtjänsten fungerar	86	84	97	91	97	95

### 3.5 Kommunenät e-hälsa

#### *Bengtsfors*

Det är svårt att helt göra en jämförelse mellan 2022 och 2023 då många frågor är utbytta mellan åren. En positiv förflyttning syns inom vissa områden, tex läkemedelsautomat, stöd för digitala inköp i ordinärt boende, att kommunen har styrande dokument för att införa och använda e-hälsa och välfärdsteknik inom både socialtjänst och hälso- och sjukvård. Kommunen tar sig framåt i positiv utveckling. Många frågor svarar kommunen samma på mellan 2022 och 2023.

#### *Mellerud*

Det är svårt att helt göra en jämförelse mellan 2022 och 2023 då många frågor är utbytta mellan åren. Inom vissa områden syns en positiv förflyttning tex:

- natttillsyn med digital teknik som går till pilot eller testverksamhet från förekommer inte.
- Det samma med GPS-larm och digital kommunikation mellan enskild och personal eller närstående.
- I 2023 års svar har kommunen angivit att alla verksamheter (7st) kan dokumentera mobilt. 2022 kunde 5 verksamheter dokumentera mobilt.
- Kommunen svarar nekande 2023 om det gjorts en klassning av information som avser konfidentialitet, riktighet och tillgänglighet. 2022 svarar kommunen ja på den frågan.
- Har kommunen krav på att användarna loggar in med stark autentisering i system som ger dem åtkomst till känsliga personuppgifter vid arbete över internet utanför kommunens nät. 2022 svarar kommunen ja, 2023 svarar kommunen delvis
- I socialtjänstens myndighetsutövning, hur stor andel av den handläggande personalen använder stark autentisering vid arbete med personuppgifter. 2022

svarar kommunen att alla gör det, 2023 inom 5 områden att färre än hälften gör det och 2 områden mer än hälften.

- I kommunala utförarverksamheter, hur stor andel av den berörda socialtjänstpersonalen använder stark autentisering vid arbete med personuppgifter. Mellan 2022 och 2023 backar kommunen i 2 områden och gör en positiv utveckling i 5 områden.
- Använder socialtjänsten i de kommunala utförarverksamheterna i er kommun ICF i dokumentationen inom följande områden? 2022 svarar kommunen ja inom alla områden, 2023 nej inom 5 områden.

### 3.6 Senior Alert

#### *Mellerud*

Melleruds kommun sänker sitt deltagande på totalen i SA mellan 2022 och 2023. Andelen trycksår, BMI under 21 ökar mellan åren medan andel fall och munhälsa grad 2 eller 3 minskar.

I ordinärt boende är det 17 unika personer registrerade 2022 mot 9 unika personer 2023. Antalet har sjunkit mellan åren vilket är till kommunens nackdel om Hemtjänstindex tittar på antal reg i ordinärt boende.

**2022** finns 104 unika personer registrerade i SA. Totalt i kommunen finns 22 trycksår registrerade på 15 personer (14% av de reg i SA har trycksår). 45 personer har ett BMI under 21 (20% av de reg i SA). 205 fall är registrerade på 53 personer (51% av de reg i SA har fallit). 67 personer har munhälsa grad 2 eller 3 (64% av reg i SA).

**2023** finns 88 unika personer. Totalt i kommunen finns 26 trycksår registrerade på 19 personer (22% av de reg i SA har trycksår). 34 personer har ett BMI under 21 (39% av de reg i SA). 149 fall är registrerade på 41 personer (47% av de reg i SA har fallit). 42 personer har munhälsa grad 2 eller 3 (48% av reg i SA).

	Trycksår	BMI under 21	Fall	Munhälsa grad 2 eller 3
<b>2022</b> (104 unika personer)	14%	20%	51%	64%
<b>2023</b> (88 unika personer)	22%	39%	47%	48%

#### *Bengtsfors*

Bengtsfors kommun ökar sitt deltagande på totalen i SA mellan 2022 och 2023. Procentuellt finns färre personer registrerade med risk i kvalitetsregistret Senior Alert vilket borde var positiv utveckling för kommunens totala hemtjänstindex om de räknar på totalen. Räknar de enhetsvis och endast på hemtjänst är det få unika personer registrerade. 2022 finns 1 person med hemtjänst registrerad i Senior Alert och 2023 finns ingen person med hemtjänst. I så fall ger det ingen positiv bild för kommunen.

**2022** finns 36 unika personer registrerade i SA. Totalt i kommunen finns 10 trycksår registrerade på 9 personer (25% av de reg i SA). 20 personer har ett BMI under 21 (56% av reg i SA). 65 fall är registrerade på 24 personer (67% av reg i SA har fallit). 28 personer har munhälsa grad 2 eller 3 (78% av reg i SA) vilket är en risk.

**2023** finns 92 unika personer. Totalt i kommunen finns 27 trycksår registrerade på 20 personer (22% av de reg i SA). 31 personer har ett BMI under 21 (34% av de reg i SA). 75 fall är registrerade på totalt 29 personer (32% av de reg i SA har fallit). 39 personer har munhälsa grad 2 eller 3 (42% av reg i SA har munhälsa grad 2 eller 3).

	Trycksår	BMI under 21	Fall	Munhälsa grad 2 eller 3
<b>2022</b> (36 unika personer)	25%	56%	67%	78%
<b>2023</b> (92 unika personer)	22%	34%	32%	42%

### 3.7 Personalkontinuitet

#### *Mellerud*

Över tid syns att Mellerud först minskar antal personal en brukare möter under 14 dagar från 16 till 15 under 2021 och 2022. Det blir ett rejält hopp uppåt under 2023 till 20 personal. Det ger ett sämre värde i Hemtjänstindex.

#### *Bengtsfors*

Över tid håller kommunen en relativt hög siffra runt 20 med färre antal personer runt brukaren 2018, 2019 och 2020 för att öka till 22 under 2023. Det blir en försämring för kommunens totala värde i hemtjänstindex, men borde inte ge lika stort utslag i variation som för Mellerud.

Nyckeltal	Område	2018	2019	2020	2021	2022	2023
Personalkontinuitet, antal personal som en hemtjänsttagare med minst 2 besök dagligen möter under 14 dagar, medelvärde	Bengtsfors	19	19	19	22	20	22
	Mellerud	16	16		15	15	20
	Riket						

## 4. Åtgärder

För att öka tillgänglighet och kvalitet kommer förvaltningen att arbeta med följande förbättringsåtgärder:

#### *Information webbplatser*

Förvaltningen kommer att fortsätta arbetet med att skapa en tydlig och lättillgänglig webbplats i båda kommunerna. En framtagna åtgärdsplan finns för detta och arbete pågår.

#### *Öppna Jämförelser*

Förvaltningen har tidigare tagit fram en åtgärdsplan att arbeta efter utifrån resultat 2023 i båda kommuner som arbetas efter.



### *Enhetsundersökningen*

För att säkerställa likalydande svar i förvaltningen kommer rutiner och svar framåt stämmas av på ledningsnivå. Detta gör det också lättare för ansvarig verksamhetschef att identifiera och följa upp behov av förbättringsåtgärder.

### *Senior Alert*

Ett omtag i arbetet med Senior Alert är planerat under 2024. Arbetet har startat med en struktur för team-arbete som är antagen i ledningsgrupp HSL (representanter för kommunal primärvård)

### *Personalkontinuitet*

Genom att arbeta medvetet med strukturen som sattes vid införandet av Fast omsorgskontakt förväntas personalkontinuiteten förbättras.