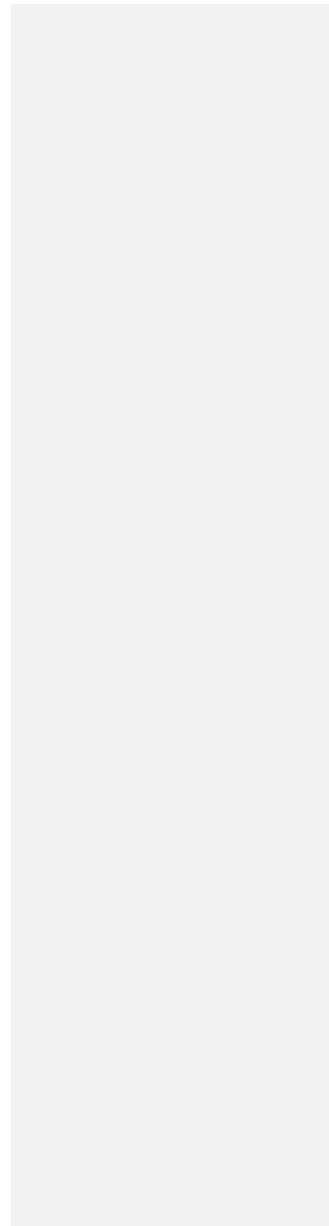


HISTORISK INVENTERING AV
DETALJPLAN FÖR DEL AV
FASTIGHETERNA
KROPPEFJÄLL DEL AV 2:1, 2:4
OCH 2:5 SAMT SÖDRA
BÄCKEBOL 1:73 OCH DEL AV
1:162, MELLERUDS KOMMUN

2023-03-23

ENSUCON 



MILJÖHISTORISK INVENTERING

DETALJPLAN FÖR DEL AV FASTIGHETERNA
KROPPEFJÄLL DEL AV 2:1, 2:4 OCH 2:5 SAMT SÖDRA
BÄCKEBOL 1:73 OCH DEL AV 1:162, MELLERUDS KOMMUN

BESTÄLLARE

Melleruds kommun
Storgatan 13,
464 31 Mellerud
Kontaktperson: Jonas Söderqvist
jonas.soderqvist@mellerud.se

KONSULT

Ensucon AB
Stora Södergatan 8C
222 23 Lund
Tel: +46 793 37 99 83
<https://ensucon.se/>

UPPDRAGSLEDARE

David Lundh
david@ensucon.se
+46 70-998 89 01

HANDLÄGGARE

Anna Hedeving
anna.hedeving@ensucon.se
+46 73-097 76 90

Alice Rundegren
alice.rundegren@ensucon.se
+46 73-037 02 96

Uppdragsnummer 210812
Upprättad av Anna Hedeving
Datum 2023-03-23
Granskad av David Lundh

Innehållsförteckning

1	Administrativa uppgifter	2
2	Bakgrund och syfte	2
3	Områdesbeskrivning.....	4
3.1	Allmänt	4
3.2	Geologi.....	5
3.2.1	Jordarter	5
3.3	Ytvatten.....	5
3.4	Skyddade områden och skyddsobjekt	6
4	Historisk inventering	7
4.1	Historiska flygfoton.....	7
4.2	EBH-stödet	8
4.3	Sammanställningstabell och potentiella föroreningar.....	9
5	Slutsats	9
6	Referenser	Fel! Bokmärket är inte definierat.

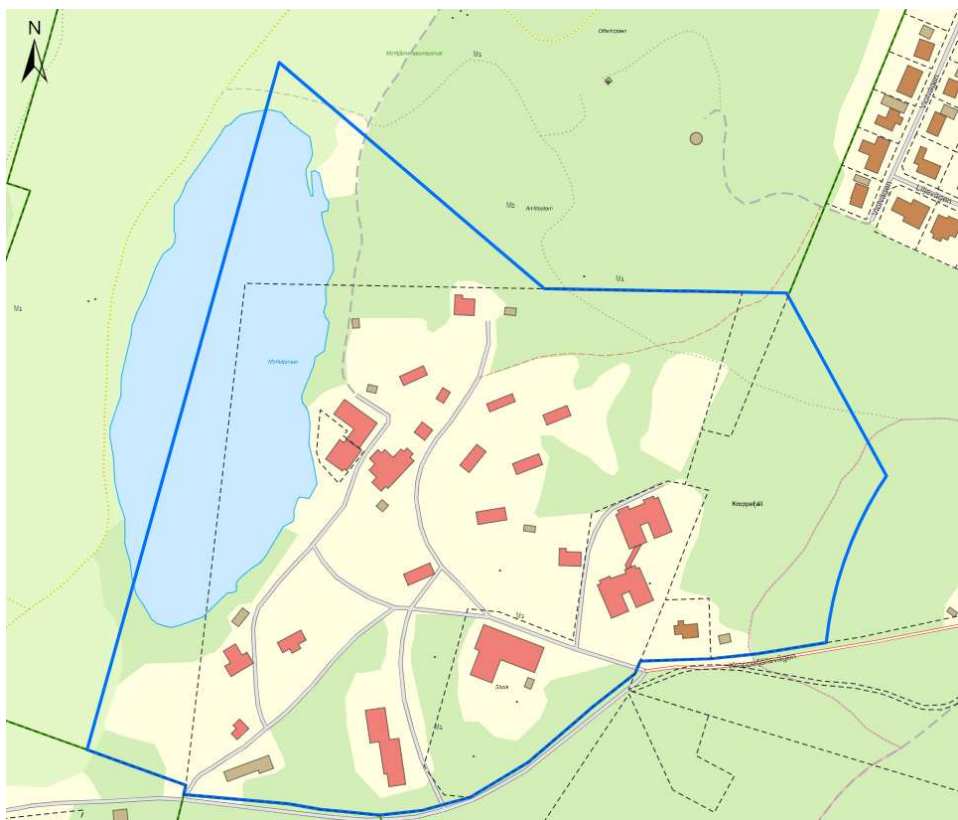
1 Administrativa uppgifter

Beställare:	Melleruds kommun
Fastighetsbeteckning:	Mellerud Kroppefjäll 2:5, del av 2:1, 2:4 Mellerud Södra Bäckebo 1:73, del av 1:162
Fastighetsägare:	Melleruds Kommun Kropphus AB De Vres, R., Schoots, S.
Tillsynsmyndighet:	Dalslands miljö- och energinämnd

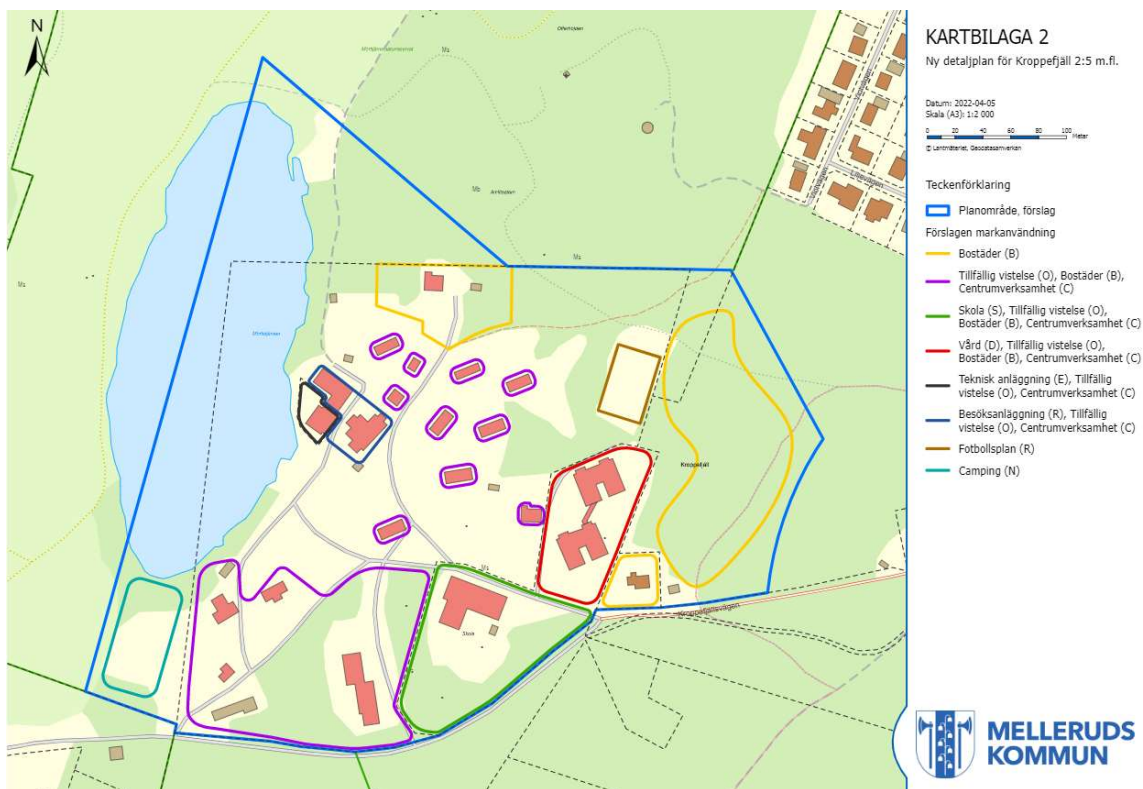
2 Bakgrund och syfte

Inom ramen för en ny detaljplan planerar Melleruds kommun att anlägga bostäder på obruten mark och utreda lämplig markanvändning för redan brukad mark för fastigheten Kroppefjäll 2:5 m.fl. Inför planerad exploatering har Ensucan AB fått i uppdrag av Melleruds kommun att genomföra en miljöhistorisk inventering för att bilda en uppfattning om tidigare verksamheter inom planområdet samt deras eventuella förorenande påverkan.

Området som omfattats av inventeringen visas i Figur 1.



Figur 1. Området inom blått markerat område har ingått i utförd inventering.

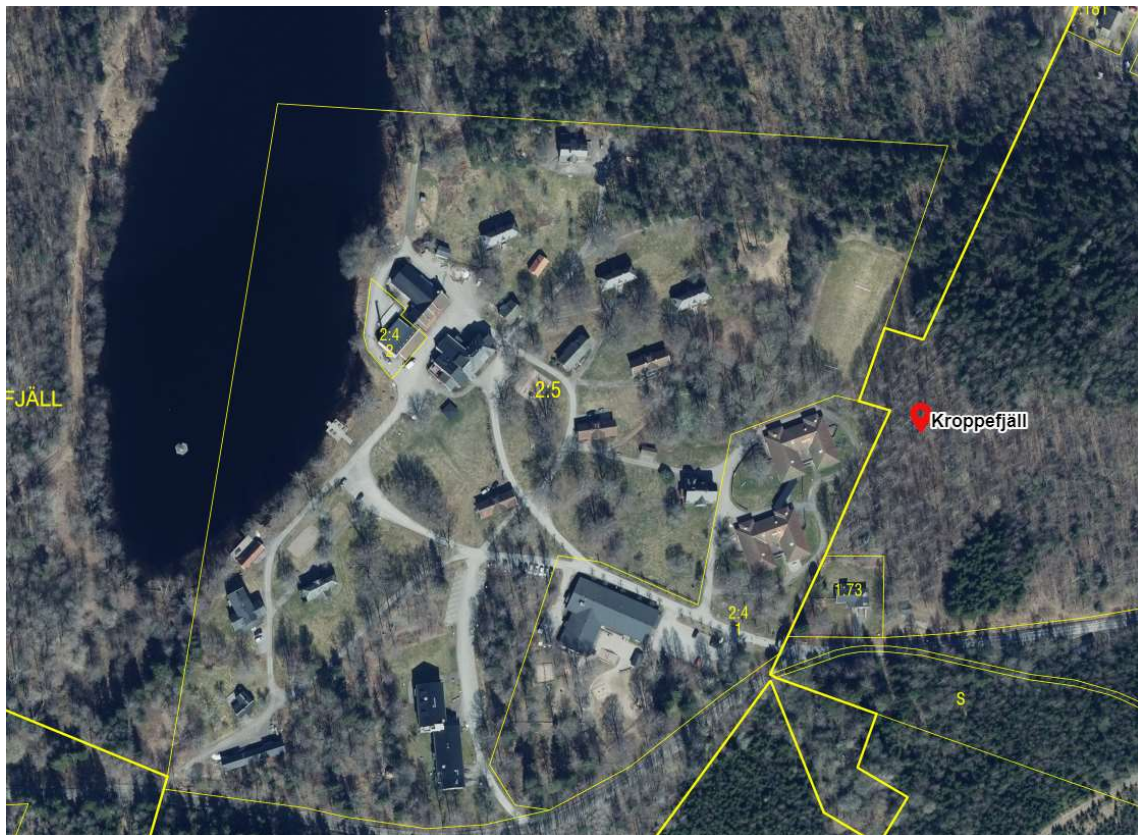


Figur 2. Planerad markanvändning (Melleruds kommun, 2022).

3 Områdesbeskrivning

3.1 Allmänt

Planområdet omfattar fastigheterna Kroppefjäll 2:5, 2:4, delar av 2:1 samt Södra Bäckebo 1:73 och delar och 1:162, och är ca 15, hektar stort. Planområdet är beläget i sydvästra utkanten av Dals Rostock, ca sju kilometer väster om Melleruds centrum. Området omgärdas till väst och norr av ett naturreservat och till öst och syd av skog. I dagsläget består området av olika fastigheter som bland annat inhyser ett Bed and Breakfast, bostadshus, förskola, lekplats samt en veterinärklinik. Mellan de olika fastigheterna finns det små varierande grönområden både som gräsmattor, och öppna områden med både barr och lövträd, se Flygfoto i Figur 3.

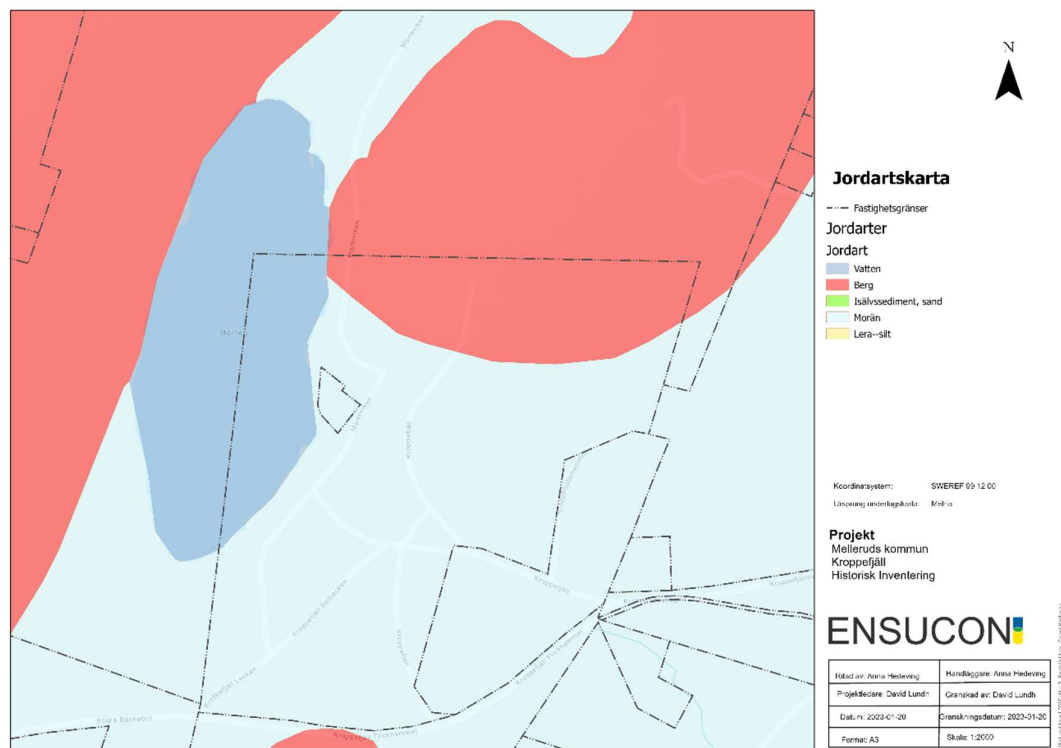


Figur 3. Visar flygfoto över området.

3.2 Geologi

3.2.1 Jordarter

Enligt Sveriges geologiska undersöknings (SGU) jordartskarta 1:25 000–1:100 000 (SGU, 2021a) består översta jordlagret morän, se Figur 4 nedan.



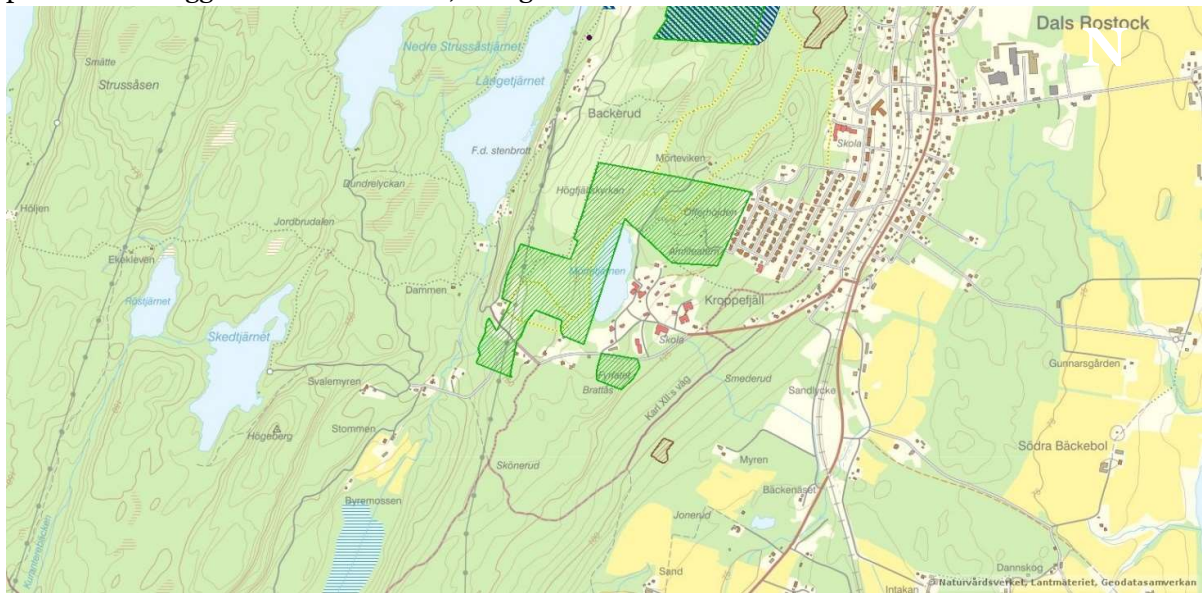
Figur 4. Jordartskarta inom området enligt SGU:s jordartskarta.

3.3 Ytvatten

I anknäring till området i väster återfinns ytvattnet Mörttjärn. Mörttjärn är ett naturreservat i Melleruds kommun i Dalsland i Västra Götalands län. Området är skyddat sedan 2007 och är 27 hektar stort.

3.4 Skyddade områden och skyddsobjekt

Inom undersökningsområdet återfinns några skyddade områden men angränsande till planområdet ligger ett naturreservat, se Figur 5.



Figur 5. Visar Naturreservat markerat med grönt.

4 Historisk inventering

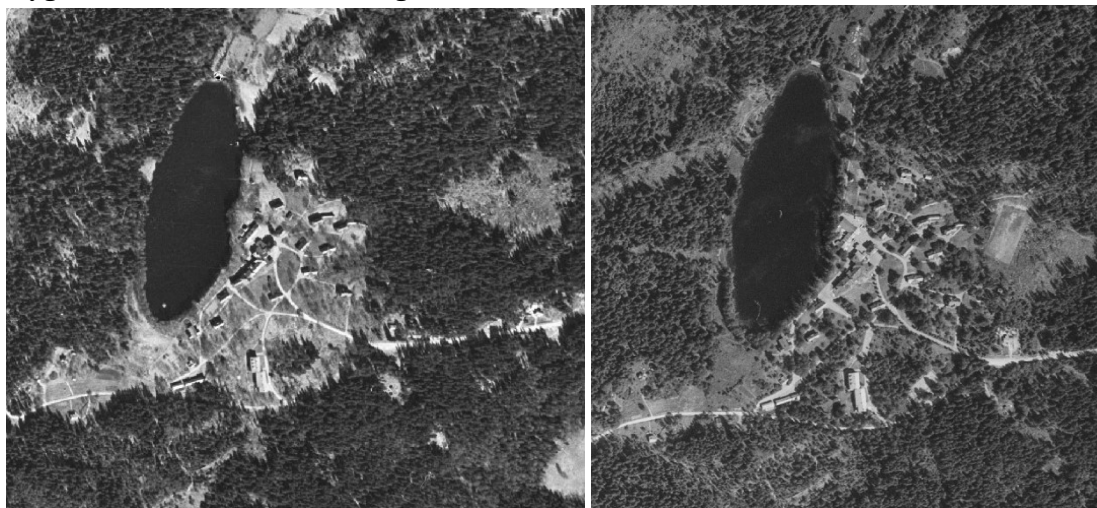
En historisk inventering har utförts med syftet att sammanställa underlag om tidigare och befintliga verksamheter inom influens- och undersökningsområdet. Underlaget består av MIFO-undersökningar, historiska flygfoton, miljötekniska undersökningar, miljörapporter, Naturvårdsverkets branschlista (NV, 2020), saneringsrapporter med mera.

Underlaget hämtades från:

- Utdrag från EBH- stödet 2022
- Länsstyrelsen Västra Götaland
- Melleruds kommun
- Lantmäteriet 2022
- Dalslands miljö och energiförbund

4.1 Historiska flygfoton

Flygfoton över område visas i Figur 6



Figur 6. Bilden till vänster visar flygfot från ca 1965 och bilden till höger visar flygfoto från ca 1975.

Huskropparna inom området uppfördes under första delen av 1900-talet.

4.2 EBH-stödet

Länsstyrelsens databas EBH-stödet är en nationell databas, där förorenade områden i hela landet registreras. Här finns både områden där undersökningar visat på föroreningar och områden som är potentiellt förorenade, det vill säga där det funnits någon industriverksamhet i en bransch som man vet skulle kunna orsaka föroreningar. Områden identifieras och inventeras enligt den så kallade MIFO-metodiken (Metodik för Inventering av Förorenade Områden). Arbetet utgår från Naturvårdsverkets branschlista. Huvudsyftet med databasen är att den ska vara ett stöd för miljömyndigheterna att prioritera inom arbetet med förorenade områden.

Det finns fyra riskklasser:

Klass 1 - Mycket stor risk

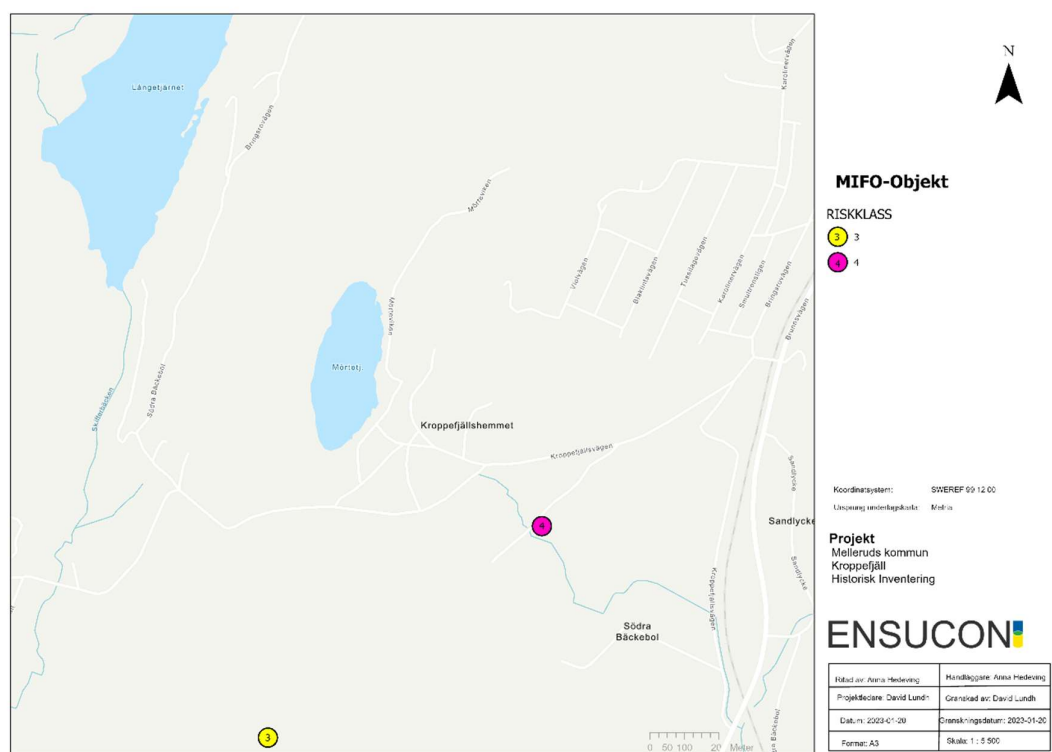
Klass 2 - Stor risk

Klass 3 - Måttlig risk

Klass 4 - Liten risk

E - Ej riskklassade objekt

Inom ramen för aktuell undersökning har information från MIFO-objekten inom influensområdet sammanställts, se Figur 7.



Figur 7. Visar identifierade potentiellt förorenade områden inom området.

4.3 Sammanställningstabell och potentiella föroreningar.

Se Tabell 1 för en sammanställning av MIFO-utredningar utförda i influensområdet. Inom undersökningsområdet återfinns inga EBH-objekt eller genomförda miljötekniska markundersökningar. Av tabellen framgår också vilka industriverksamheter som bedrivs eller har bedrivits inom influensområdet. Föroreningar som är förknippade med respektive verksamhet återfinns i kolumnen "Miljöstörande Ämnen". I kolumnen "Övrig info" finns ytterligare information om verksamheter, utförda saneringar och spridningsförutsättningar som framgår av MIFO-utredningarna.

MIFO-Objekt Klassning	Avstånd (m)	Beskrivning
4	150	Avfallsdeponi – icke farligt, farligt avfall
3	500	Avfallsdeponi – icke farligt, farligt avfall

Sammanfattningsvis bedöms ej några MIFO objekt finnas inom ett sådant avstånd att de potentiellt kan påverka detaljplaneområdet.

5 Slutsats

Utifrån det som framkommit inom ramen av utförd inventering finns inga stora risker för föroreningar i mark och eller grundvatten. Dock kan behov av att karaktärisera mark och grundvatten i samband med kommande exploatering om jordmassor behöver schaktas ur eller om länshållning av vatten skulle bli aktuellt. I ett sådant skede rekommenderas en provtagning.

En byggnadsinventering för att kontrollera eventuella miljöstörande installationer, exempelvis asbest eller PCB innehållande fogar bör utföras innan byggnader tas i anspråk inom ramen för förändrad användning till bostadsändamål.