



**STRÖMSTADS
KOMMUN**

Dnr KS/2021-XXX
Antagen 2021-11-XX

seer
Remiss

Handlingsprogram 2022

enligt lag (2003:778) om skydd mot olyckor

Innehållsförteckning

1 Inledning	1
2 Beskrivning av kommunen	2
3 Styrning av skydd mot olyckor	4
4 Risker	5
4.1 Övergripande	5
4.2 Brand i byggnad	5
4.3 Brand utomhus	6
4.4 Trafikolycka	6
4.5 Olycka med farliga ämnen	6
4.6 Naturolycka	6
4.7 Drunkning	6
4.8 Nödställd person	6
5 Värdering	7
6 Mål	10
7 Förebyggande – förmåga och verksamhet	11
7.1 Tillsyn	11
7.2 Stöd till den enskilde	11
7.3 Rengöring och brandskyddskontroll	12
7.4 Övriga förebyggande åtgärder	12
8 Räddningstjänst – förmåga och verksamhet	13
8.1 Övergripande beskrivning	13
8.2 Per olyckstyp	17
8.3 Ledning i räddningstjänsten	28
8.4 Samtidiga och omfattande räddningsinsatser	29
8.5 Räddningstjänst under höjd beredskap	29
9 Uppföljning, utvärdering och lärande	30

Bilaga A – Dokumentförteckning

Bilaga B – Beskrivning av samråd

Bilaga C – Hamnar och dess gränser i vatten

1 Inledning

Detta handlingsprogram beskriver Strömstads kommuns arbete inom området skydd mot olyckor. Handlingsprogrammet omfattar så väl kommunens förebyggande arbete som den skadeavhjälpare verksamheten och kommunens geografiska område visas i Figur 1. Riskanalysen som ligger till grund för handlingsprogrammet redovisas i Bilaga A.



Figur 1. Strömstads kommuns geografiska område.

2 Beskrivning av kommunen

Strömstads kommun omfattar en landyta på drygt 467 km² och en vattenareal på 484 km². Befolkningsmängden uppgick år 2020 till drygt 13 200 personer och 68 % av den folkbokförda befolkningen var år 2018 bosatt i någon av de fem tätorterna vilka presenteras i Tabell 1.

Tabell 1. Fördelning av folkbokförda i tätorter år 2018.

Tätort	Invånarantal
Strömstad	7 374
Skee	786
Kebal	395
Rossö	221
Stare	203

Strömstad kommun har på grund av den geografiska placeringen vid norska gränsen en stor andel besökare på årlig basis. Sommarboende i kombination med ett stort antal tillfälliga gäster som vistas i kommunen ökar under sommarmånaderna. Uppskattningsvis medför gränshandeln att antalet personer som vistas i kommunen uppgår till cirka 30 000 personer. Under sommarmånaderna uppskattas antalet personer som vistas i kommunen vara runt 70 000 – 90 000 personer.

Sett till befolkningsmängden under en tioårsperiod har utvecklingen varit positiv. Framtidsprognosen fram till år 2028 visar en nedåtgående trend vilket rör sig om en differens på 350 personer.

Befolkningens åldersfördelning är relativt jämn för åldersgrupperna 5-14, 25-34 och 65-74 år. Övriga åldersgrupper är i förhållande till redan nämnda något mindre. Befolkningsframskrivningen fram till år 2029 redogör att antalet invånare som är 75 år eller äldre kommer att öka med drygt 19 % i jämförelse med år 2020.

I och med kommunens geografiska placering i Bohuslän medför det att området i mer eller mindre omfattning har närhet till hav, vattendrag och sjöar. Marken utgörs till störst del av skog vilka ofta innebär terräng med stora höjdskillnader. Den västra delen av kommunen präglas av en stor skärgårdsmiljö. Koster är en ögrupp där huvudöarna är Nord och Sydkoster med åretruntboende och flertalet fritidshus. Nord och Sydkoster besöks av tusentals turister årligen och därigenom har det även lokaliserats hotell, restauranger, vandrarhem och pensionat. Det finns flertalet särskilt skyddsvärda naturmiljöer i det geografiska området och det har identifierats områden som är ras- och skredkänsliga.

Bebyggelsen omfattar bland annat samhällsviktiga verksamheter, personintensiva och utrymningskritiska verksamheter samt bostäder. Drygt 7 000 byggnader omfattade år 2019 bostäder permanentboenden och dessutom finns det en betydande del fritidshus. Drygt 30 % av småhusbeståndet respektive 17 % av flerbostadshusen betraktas som äldre (före år 1940). Det finns flertalet byggnader som kategoriseras som skyddsvärd bebyggelse.

Genom kommunen finns en genomfartsled som förbinder Göteborg och Oslo vilket medför att området är transportintensivt. Dessutom förekommer en del inpendling till kommunen. Utifrån detta medför det att vägavsnitten, framförallt under sommartid, är tungt belastade. Med närheten till havet förekommer fartygstrafik i och utanför kommunen och dessutom finns det en

järnvägsförbindelse. På järnvägssträckan in till Strömstads centrum går enbart persontrafik dock finns tillstånd för att transportera farligt gods. Vid Torskholmen finns ett färjeläge lokaliserat. Detta trafikeras av två rederier vilka transporterar både persontrafik och tung trafik. Öster om Strömstad, i Näsinge, finns en flygplats som främst används för fritidsflyg.

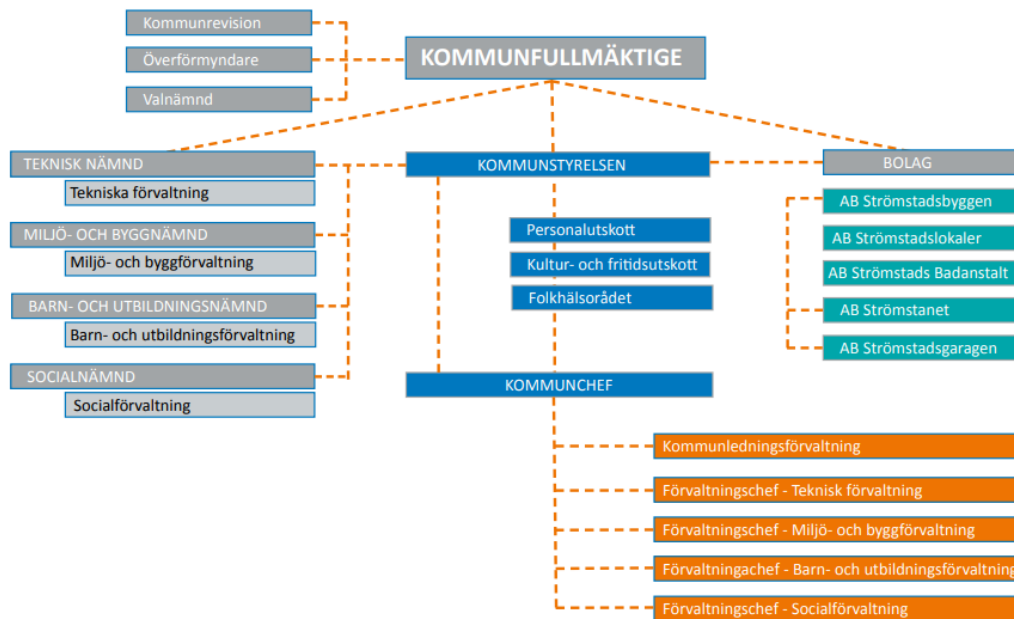
Det finns områden som kommer påverkas av stigande havsnivåer och det förekommer områden med risk för översvämning vidare kan framtida klimat medföra att brandrisksäsongen förlängs och att högriskperioderna blir mer frekventa.

Remiss

3 Styrning av skydd mot olyckor

Strömstads kommun har enligt reglementet för miljö- och byggnadsnämnden (dnr KS/2019-0046) delegerat kommunens skyldigheter enligt lag (2003:778) om skydd mot olyckor (LSO) till miljö- och byggnadsnämnden. Räddningstjänsten Strömstad är en avdelning som tillhör Miljö- och byggförvaltningen vilket också är den avdelning som har ansvaret för kommunens skydd mot olyckor enligt LSO.

Tekniska nämnden har ansvar för brandvattenförsörjning genom fungerande brandpostnät på strategiska platser. Figur 2 redogör för kommunens organisationsplan.



Figur 2. Strömstads kommuns organisationsplan (Strömstads kommun, 2019).

Miljö- och byggnadsnämnden har antagit handlingsprogram för det förebyggande arbetet och räddningstjänst. Det antagna handlingsprogram ersätter tidigare handlingsprogram som antogs av Kommunfullmäktige 2016-06-16.

4 Risker

Utifrån de förutsättningar som finns i kommunens geografiska område medför det, av olika anledningar, händelser som kan föranleda räddningsinsatser. Genom att analysera tidigare inträffade händelser har frekvenser, konsekvenser och trender kunnat visas, dock finns det osäkerheter i underlaget vilket beskrivs i riskanalysen.

Vad avser höjd beredskap har underlag på central nivå tagits fram men då kommunen inväntar Länsstyrelsens regionala kartläggning är detta ett mål i handlingsprogrammet.

4.1 Övergripande

Riskbilden inom kommunen är föränderlig över tid och inom kommunen finns det både stadsbebyggelse och områden som är mer glest befolkade. Samtidigt finns det många vattennära områden och bebyggelse i skärgården. Antalet personer som vistas i kommunen varierar under sommar- och vintermånaderna och detta medför att även frekvensen av olyckor också varierar under året.

Några av de mest framträdande riskerna som identifierats och som kan leda till stora eller komplexa olyckor är:

- Utsläpp av farligt ämne till havs eller i särskilt skyddsvärda miljöer
- Fartygsbränder
- Bränder i byggnader som omfattas av personintensiva och utrymningskritiska verksamheter
- Bränder i byggnader som utgör kulturhistoriskt värde
- Olyckor till följd av extrema väderhändelser
- Olyckor till följd av ras- och skred
- Verksamheter som innehar tillstånd för brandfarlig och explosiv vara

Under perioden år 2017-2020 har det i genomsnitt genomförts 122 räddningsinsatser per år. Händelserna har inträffat mer frekvent under sommarmånaderna i jämförelse med övriga delar av året och flera av händelserna inträffade under dagtid. De flesta händelser inträffar i tätorterna eller på de mest trafikerade vägavsnitten.

Trafikolyckor är den vanligast förekommande olyckstypen. 44 % av de räddningsinsatser som genomförs är till följd av trafikolyckor. Personbilar är det trafikelement som är involverad i flest trafikolyckor. Det är återkommande med personskador till följd av olyckorna och det förekommer dödsfall. Antalet trafikolyckor låg på en relativt konstant nivå mellan år 2016 och 2018 dock sjönk denna trend markant i samband med att Norge stängde sin gräns år 2020.

Vad avser utvecklingen avseende omställningen till fossilfritt innebär detta andra typer av risker vilket påverkar räddningstjänsten; både innan och när en olycka inträffar.

4.2 Brand i byggnad

Under perioden 2010-2020 har det i genomsnitt inträffat knappt 20 bränder i byggnader per år. Antalet bränder i byggnader har genom året varierat och trenden efter år 2019 bedöms vara uppåtgående. Mellan år 2018 och 2020 har det förekommit ett dödsfall samt fyra fall med personskador. Majoriteten av dessa bränder har inträffat i bostäder och då framförallt i villor. Det har även förekommit bränder i flerbostadshus. Sett till kända orsaker är eldstadsrelaterade olyckor och tekniska fel de vanligaste brandorsakerna för bränder i bostäder. Avseende bränder i allmänna verksamheter utgörs bränder i handelsverksamheter den största andelen.

4.3 Brand utomhus

Under perioden 2010–2020 har det i genomsnitt inträffat 28 bränder utomhus per år. Antalet bränder utomhus har varierat något under åren dock noteras en relativt stor ökning under år 2018. Sett till fördelningen av brandobjekt är det relativt jämt mellan bränder i skog och mark, bränder i fordon och fartyg samt bränder i annat utomhus.

Under perioden har det i genomsnitt inträffat 11 bränder i skog och mark per år. När det gäller just brand i skog och mark är det månaderna mellan mars och maj som sticker ut något i förhållande till övriga delar av året. Konsekvenser av dessa händelser, mellan år 2017 till 2020, har inte medfört någon skada på människors liv och hälsa.

4.4 Trafikolycka

Under perioden har det i genomsnitt inträffat knappt 54 trafikolyckor per år. Antalet trafikolyckor har varierat något under åren och det syns tydligt att antalet olyckor minskade under år 2019 och 2020. Av de trafikelement som är involverade i trafikolyckor utgör personbilar 73 % och lastbilar 8 %. Denna olyckstyp genererar mest konsekvenser för människors liv och hälsa.

4.5 Olycka med farliga ämnen

Under perioden 2010–2020 har det i genomsnitt inträffat knappt 6 olyckor med farliga ämnen per år. År 2017 noterades den största ökningen, men orsaken till detta är inte klarlagd. De flesta av de inträffade händelserna har omfattat mindre läckage.

4.6 Naturolycka

Under perioden 2010–2020 har det i genomsnitt inträffat 8 naturolyckor per år. År 2011 noterades flera händelser vilket berodde på kraftigt skyfall.

4.7 Drunkning

Under perioden 2010–2020 har det i genomsnitt inträffat drygt 2 drunkningsolyckor per år. Antalet händelser per år har varierat.

4.8 Nödständig person

Under perioden 2010–2020 har det i genomsnitt inträffat 4 händelser med nödställd person per år. Antalet händelser per år har varierat.

5 Värdering

Skyddet inom kommunen för de risker som orsaker flest olyckor har värderats och bedöms i stort sett uppfylla målen om ett tillfredsställande och likvärdigt skydd. Denna bedömning görs trots att statistiken för Strömstad kommun ligger något högre i jämförelse med referenskommunerna Borgholm, Båstad och Sotenäs kommun samt Västra Götaland och riket. Denna bedömning motiveras av att jämförelsetalet, genomsnittligt antal räddningsinsatser per 100 invånare, blir felaktig då talet baseras på folkbokföring och inte antalet personer vistades i kommunen.

Vad avser brand i byggnad ska särskild vikt läggas vid att förhindra människors död och andra allvarliga skador. Detta motiveras av nationell statistik över omkomna i bostadsbränder samt av befolkningsframskrivningen i Strömstad från Statistiska centralbyrån. Dessutom visar lokal statistik ökat antal bränder i bostäder för år 2020 och denna trend ska med hjälp av förebyggande aktiviteter minska.

Vidare finns flera byggnader med kulturhistoriskt värde i kommunen vilka både användas som allmänna byggnader men också bostäder. I syfte att dels uppnå det nationella målet i LSO och värna om kulturbebyggelsen bör aktiviteter som höjer brandskyddet genomföras.

Brand i skog och mark utgör majoriteten av bränder utomhus. Det är mest frekvent i samband med eldning i torrt fjolårsgräs vilket förslagsvis kan påverkas genom förebyggande aktiviteter. Vad avser de mer omfattande bränderna i skog och mark bör en inventering genomföras.

Sett till kommunens geografiska områden är flera vägvagnsnitt hårt belastade och enligt flödesmätningar utgörs dessa transporter framförallt av personbilar. I och med att det är många som nyttjar vägvagnsnitten för olika typer av transporter och att det i förhållande till antalet folkbokförda i kommunerna är ett betydligt högre antal medför det att kvoten, per 1000 invånare, blir missvisande. Förutom att rapportera till Trafikverket om eventuella brister på vägnätet är det svårt för räddningstjänsten att vidta åtgärder för att minska sannolikheten för trafikolyckor. Det handlar snarare om att begränsa konsekvenserna av händelsen efter den har inträffat genom skadebegränsande åtgärder.

Inom kommunen kan en nödställd person också förekomma i samband med båtliv. Vidare finns det flera naturreservat som också utgör fritidsområden och dessa är normalt sätt placerade utanför tätorterna vilket för räddningstjänstens del innebär långa framkörningstider. Även för denna händelsetyp är åtgärder för att minska frekvensen begränsade. Den olycksorsak som är möjlig att reducera är fallolyckor, men denna händelse är som regel inte inkluderat i räddningstjänstens statistik för räddningsinsatser.

Problematiken med förebyggande åtgärder i syfte att minska frekvensen är att vattenmiljöerna är utspridda geografiskt inom kommunen. Det finns kustnära miljöer längs med kusterna och vattendrag samt insjöar på land och i kombination med drunkningsolyckorna inte enbart är förknippad med bad på sommaren medför detta svårigheter att göra punktinsatser. Dock bör en kartläggning över platser där ett större antal personer förväntas vistas i vattennära miljöer genomföras. Problematiken i fråga om skadeavhjälpanande åtgärder innebär att räddningstjänsten kan ha mer eller mindre långa framkörningstider vilket oftast påverkar händelsens utfall. Det som dock kan göra skillnad är de drabbade personernas egna agerande och simkunnighet.

Räddningstjänsten bör fortsätta bedriva tillsyn över hamnar och badplatser för att säkerställa att det finns nödvändig livräddningsutrustning. Detta arbete bör breddas till privata hamnar och

badplatser. Dessutom kan förebyggande åtgärder så som information, exempelvis svaga isar, genomföras. Även eventuell problematik kring räddningstjänstens framkomlighet under sommarsäsong på bör beaktas. Detta kan till exempel vara populära badplatser.

Inom kommunens område finns stora områden med skog vilket i samband med en storm kan medföra stormskador. Det finns vattendrag samt vatten- och avloppssystem som riskerar att översvämmas i samband med ökad havsnivån, stigande högvattenstånd och ökad nederbörd. Det förekommer också områden som har mark som är ras- och skredskänsliga. För händelsetypen är åtgärder för att minska frekvensen mest effektiv. Detta tas bland annat upp i planärenden där räddningstjänsten utgör en remissinstans.

I kommunens geografiska område finns flera skyddsvärda områden, det förekommer transporter på land och till sjöss och det finns verksamheter som har tillstånd för brandfarlig och explosiv vara. Trots detta har de tidigare händelserna framförallt varit begränsade läckage av drivmedel. Förutom att genomföra tillsyn på verksamheter som innehar tillstånd för brandfarlig och explosiv är det svårt för räddningstjänsten att vidta åtgärder för att minska sannolikheten för olyckor med farliga ämnen. Det handlar snarare om att begränsa konsekvenserna av händelsen efter den har inträffat genom skadebegränsande åtgärder. De riskobjekt som kan föranleda olyckor med farligt ämne i större omfattning och där räddningstjänstens resurser är begränsade avser olyckor med fartygstrafik. Dessa händelser kan medföra större oljepåslag och i kombination med att det finns stora områden i kommunen som är särskilt skyddsvärda naturmiljöer krävs samverkan med flera aktörer.

Med tanke på att många personer utöver den folkbokförda befolkningen som vistas i kommunens område så borde det rent hypotetiskt avspeglas i antalet räddningsinsatser. Ökningen avseende fritidsboende och turism sker framförallt under sommarmånaderna, vilket också statistiken visar. Sociala risker och antagonistiska hot är situationer Strömstad har varit förskonade för historiskt sett, men planeringen för sådana situationer bör inte förringas då liknande förutsättningar dels beskrivs i grundscenariot för räddningstjänst under höjd beredskap men också utgör en arbetsmiljöfråga. I syfte att kunna hantera framtidens nya risker bör kompetensutveckling och lärande vara en naturlig del av vardagen. Här kan olycksundersökningar, både egna och andras, vara en bra grund för lärande. Det är av stor vikt att den förebyggande och skadeavhjälpan verksamheten integreras i detta.

Gällande framtida byggnationer bör räddningstjänsten omvärldsbevaka i syfte att följa med utvecklingen avseende ny teknik, nya byggmetoder och nya byggmaterial och i dessa frågor bevaka räddningstjänstens intressen. I samband med byggnationer av mer komplex karaktär bör dokumentation som kan utgöra beslutstöd vid räddningsinsats tas fram. Dessutom bör frågan om brandvattenplan utredas vidare i samverkan med berörda aktörer. Både när det gäller det skadeavhjälpan arbetet med metod och taktik samt i det förebyggande arbetet i samband med fysisk planering. Även ett utvecklingsarbete med de automatiska brandlarm avseende både nyckelhantering och falska brandtillbud bör inledas. Detta arbete ska syfta till ett lägre antal falska brandtillbud som räddningstjänsten blir larmade till och att det i samband med tillträde till byggnader ska finnas ett säkrare och smidigare tillvägagångssätt.

Vid årsskiftet 2016 genomfördes en större revidering av händelserapporternas utformning. En del variabler tillkom och andra försvann. Denna ändring medför att vissa grupperingar av händelser har ändrats – exempelvis omfattas de tidigare grupperna ”brand i annat än byggnad”, ”brand i fordon” samt ”brand i skog och mark” nu i gruppen ”brand utomhus”. En annan parameter som

påverkar analysen är tillvägagångssättet när händelserapporten fylls i och hur händelserna kategoriseras. Med tanke på händelserapporternas utformning samt tillvägagångssätt i samband med dokumentation över aktuell tidsperiod medför detta ett visst mått av osäkerhet i samband med jämförelser. I syfte att räddningstjänstens statistik ska kunna bli mer tillförlitlig måste åtgärder vidtas.

Remiss

6 Mål

Den största utmaningen i verksamheten är att upprätthålla nuvarande nivå på verksamheten samtidigt som vi hela tiden måste vara vaksamma på att gradvis anpassa verksamheten efter nya förutsättningar och risker. För att klara av detta ska vi fortsätta satsa på kontinuerlig fortbildning av vår personal och ha en god övningsverksamhet som utgår från de behov som finns.

Ett viktigt ingångsvärde i strävan mot gradvis utveckling och anpassning är att lära från de räddningsinsatser som genomförs framförallt från kommunens egna men även genom att ta del av erfarenheter från insatser på andra håll i landet samt att omvärldsbevaka avseende utveckling, teknik och metod, nya risker och nätverka med andra. Punkterna nedan redogör för de effektmål som Räddningstjänsten Strömstad ska verka för mellan åren 2022 och 2025.

Förebyggande verksamhet

- Minska antalet bränder och skador till följd av bränder i framförallt bostäder
- Minska antalet bränder i skog och mark
- Fortsatt arbete i samverkan med kommunens förvaltningar för se över möjligheterna att förebygga andra olyckor än bränder
- Tydliggöra kommunens plan för brandvatten i samråd med berörda
- Förbättra förutsättningar för effektiva räddningsinsatser på komplexa byggnader
- Inventera radhusbestånd samt kartlägga deras brandskydd

Räddningstjänst

- Förmåga vid höjd beredskap
- Se över förmågan avseende olyckor med farligt ämne
- Se över ansvarsförhållandet avseende dykning vid drunkningstillbud
- Se över förmågan på Kosteröarna

7 Förebyggande – förmåga och verksamhet

Strömstad räddningstjänst har en förebyggande verksamhet som bland annat arbetar med frågor som omfattar kommunens skyldigheter i enlighet med LSO. Arbetet leds av förebyggandechef som har minst en brandinspektör till sitt förfogande. I syfte att kunna fullfölja verksamhetens uppgifter krävs minst 1,8 tjänster.

7.1 Tillsyn

Räddningstjänstavdelningen ansvarar för kommunens tillsyn av den enskildes skyldigheter i enlighet med LSO. Behörig att utföra tillsyn är räddningschef eller dennes delegerade utsedd medarbetare. Kommunen ställer höga krav på att de som arbetar som tillsynshandläggare ska kunna förklara sina budskap och beslut på ett tydligt och pedagogiskt sätt till den enskilde som blir föremål för en tillsyn.

Beroende på vilken typ av ärende som ska handläggas eller vilken typ arbetsuppgift som ska utföras varierar behovet av kompetens. Personal som arbetar med den förebyggande verksamheten ska upprätthålla en kompetensnivå om lägst Tillsyn A och i övrigt ska Tabell 2 tillämpas. Kraven nedan kan motsvaras av utbildningar enligt det äldre utbildningssystemet.

Tabell 2. Kompetenskrav för tillsynshandläggare.

Tillsyn	Kompetenskrav
2 kap. 2 § LSO – enklare objekt	Lägst Tillsyn A och Räddningsledare A
2 kap. 2 § LSO – komplicerade objekt	Lägst Tillsyn B och Räddningsledare B
2 kap. 4 § LSO	Lägst Tillsyn B och Räddningsledare B

Tillsynen av den enskildes brandskydd syftar till att kontrollera att byggnader och anläggningar lever upp till kraven i regelverken, både avseende byggnadstekniskt brandskydd och organisatoriskt brandskydd vilket medför att tillsynen är ett viktigt verktyg för den förebyggande verksamheten. Verktöget tillsyn ska framförallt användas för att säkerställa brandskyddet på sådana byggnader och anläggningar där en eventuell brand kan få stora konsekvenser avseende människors liv, hälsa, egendom och miljö. Tillsynerna planeras årligen och riktlinjer för denna planering finns dokumenterade i tillsynsplanen. Tillsynsplanen upprättas årligen av förebyggandechef samt räddningschef och beslutas av Miljö- och byggnadsnämnden, Tillsynsplanen återfinns i Bilaga A.

7.2 Stöd till den enskilde

I syfte att den enskilde ska ha möjlighet att fullgöra sina skyldigheter ska räddningstjänsten stödja och underlätta för den enskilde. Detta görs genom att informera och utbilda i såväl förebyggande som skadeavhjälpande åtgärder.

Räddningstjänsten ska:

- Erbjuder personal inom kommunens förvaltningar grundläggande brandkunskap samt utbildning i hjärt- och lungräddning
- Avgiftsfritt genomföra utbildning av elever i förskola, åk 4 och 7 samt gymnasieelever i åk 3
- Mot betalning erbjuda avgiftsfinansierad utbildning till fastighetsägare, företag, organisationer och kommunala bolag

- Erbjudas stöd till person i kommunens socialnämnd angående bedömningar av anpassade brandskyddsåtgärder för personer som är särskilt riskutsatta för brand
- Kontinuerligt arbeta för att ha en informativ och uppdaterad webbplats för kommuninvånarna kan finna relevant information om brandskydd och hur man på ett enkelt sätt genomför egenkontroller av sitt brandskydd
- Genomföra informationsaktiviteter vilka årligen planeras i verksamhetens verksamhetsplan
- Vara lättillgängliga för att kunna ge råd

7.3 Rengöring och brandskyddskontroll

Kommunens ansvar för att rengöring (sotning) och brandskyddskontroll av fasta förbränningsanordningar är delegerat till räddningstjänsten. På uppdrag av räddningstjänsten bedrivs rengöringsverksamhet samt brandskyddskontrollen i entreprenadform av skorstensfejarmästarfirman Sotarna i Strömstad och Tanum AB. Detta avtal gäller fram till 2022-11-22.

Räddningstjänsten har beslutat om frister för rengöring och med stöd av MSBFS 2014:6 har kommunen beslutat att ändra intervall för några enstaka anläggningar. Frister för brandskyddskontroll och vilken utbildning som krävs för att ha behörighet att utföra dessa har beslutats och meddelats genom MSBFS 2014:6. Räddningstjänsten strävar efter att underlätta egensotning för den enskilde genom att på kommunens hemsida ge information och vägledning.

7.4 Övriga förebyggande åtgärder

Inom kommunen stödjer räddningstjänstavdelningen berörda förvaltningar i ärenden enligt PBL (2010:900). Det innebär bland annat att vara sakkunnig i brandfrågor i stora delar av byggprocessen. Det handlar också om att i kommunens planprocesser beakta risker som ras- och skred, översvämning, avstånd till olika former av riskfylld verksamhet samt beakta sådant som kan ha betydelse för kommunens förmåga att genomföra insatser som behov av fordon för livräddning på hög höjd, brandposter och behov av framkomlighet för räddningstjänstfordon.

I frågor om serveringstillstånd enligt alkohollagen (2012:1622) bistår räddningstjänsten miljö- och hälsoskyddsförvaltningen i frågor om lokalerna är anpassade för det personantal samt verksamhet som anges i ansökan. Räddningstjänsten är även remissinstans till Polismyndigheten i frågor kring säkerhet vid allmän sammankomst, offentlig tillställning, användande av offentlig plats, idrottsevenemang eller fyrverkeri, scenfyrverkeri eller annan pyroteknik enligt ordningslagen (1993:1617) samt tillstånd till hotell- och pensionatverksamhet enligt lag (1966:742) om hotell- och pensionatsrörelse. Räddningstjänsten utgör också remissinstans för kommunens andra förvaltningar.

Räddningstjänsten bistår också Trafikverket i trafikplanering vid ny- eller ombyggnation av vägar, järnvägar där man beaktar saker som insatstider och andra relevanta risker så som avstånd till olika former av riskobjekt. Räddningstjänsten är remissinstans till länsstyrelsen i frågor om tillstånd till miljöfarlig verksamhet enligt 9 kap. miljöbalken. Räddningstjänsten ska också samverka med andra myndigheter i enlighet med 8 § i förvaltningslagen (2017:900).

Räddningstjänsten utgör dessutom tillståndsmyndighet samt tillsynsmyndighet för lag (2010:2011) om brandfarliga och explosiva varor.

I syfte att begränsa eller reducera risken för brand i skog och mark kan räddningschef med stöd i LSO föreskriva om eldningsförbud.

8 Räddningstjänst – förmåga och verksamhet

Uppgifter om hamnar och dess gränser i vatten återfinns i Bilaga C.

8.1 Övergripande beskrivning

Riskbilden inom kommunens geografiska ansvarsområde visar på ett antal olika händelser som kan föranleda räddningsinsats. Det innebär att åtgärderna måste anpassas efter omständigheterna i syfte att möta hjälpbehovet. Dessutom behöver sociala risker, antagonistiska hot och ny teknik beaktas. Vad avser kompetenskrav på operativa befattningar redogörs dessa delvis i Tabell 3 nedan. Övriga befattningar återfinns under rubriken ”Ledning i räddningstjänsten”.

Tabell 3. Kompetenskrav för befattningarna räddningsman och brandman.

Befattning	Kompetenskrav
Räddningsman	Introduktionsutbildning, 20 timmar
Brandman	Introduktionsutbildning, 20 timmar Introduktionsutbildning, 120 timmar Körkortsbeförhållighet C ¹ GRIB-utbildning eller motsvarande äldre utbildningssystem eller SMO ²

Tillgång till egna resurser

Under dygnets alla timmar, året om, upprätthålls beredskap för att kunna möta de risker som finns inom kommunen. För resurser i Strömstad och Skee med deltidsanställd personal, ska första fordon vara på väg mot olycksplats inom 5 minuter från larm till resurs, denna tid benämns anspänningstid. Resurserna på Koster utgörs av räddningsvårn vilka inte har en definierad anspänningstid utan agerar på larmet i mån av tid. Se Figur 3 för geografisk placering och Tabell 4 för bemanning, anspänningstider och specialkompetenser.



Figur 3. Kartbild över Strömstads geografiska område med huvudsaklig placering av egna räddningsresurser.

¹ Utbildningen är initialt inte ett krav för att vikariera som brandman, men krävs för att få en tillsvidare anställning.

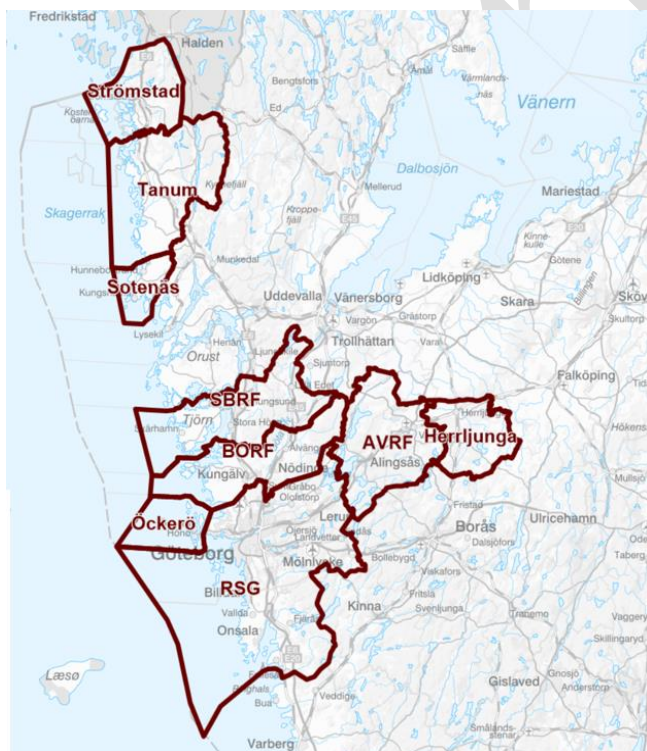
² Utbildningen är initialt inte ett krav för att vikariera som brandman, men krävs för att få en tillsvidare anställning.

Tabell 4. Bemanning, anspänningstider och specialkompetens.

Geografisk utgångspunkt	Bemanning	Anspänningstid	Specialresurser
Strömstad	1+5	300 sek	Höjdfordon Bärbar stege Tankfordon Skärsläckare Insatsledare ³ Kemenhet Restvärde miljö Terrängfordon
Skee	1+2	300 sek	Skärsläckare Bärbar stege Terrängfordon
Nordkoster	0-5	-	Skärsläckare
Sydkoster	0-5	-	Skärsläckare

Tillgång till resurser i samarbete med andra kommuner

Räddningstjänsten i Strömstads kommun har ingått flera avtal däribland avtal om samverkan vid räddningstjänst med räddningstjänsten Alingsås och Vårgårdas, Bohus räddningstjänstförbund, Herrljunga räddningstjänst, Öckerö räddningstjänst, Räddningstjänstförbundet Storgöteborg, Södra Bohusläns räddningstjänstförbund, Sotenäs räddningstjänst, räddningstjänsten Tanum. Den geografiska placeringen av avtalsparterna redogörs i Figur 4.



Figur 4. Avtalsparternas geografiska placering.

³ I samverkan med Räddningstjänsten Tanum och Sotenäs. Insatsledare är placerad 75 % av tiden i Strömstads kommun.

Syftet med avtalet är att reglera de övergripande formerna för samverkan mellan parterna för gränslös räddningstjänst. Gränslös räddningstjänst syftar till att den hjälpsökande ska få så snabb hjälp som möjligt vid en olycka, oavsett kommungräns. Vidare syftar gränslös räddningstjänst till att de samlade resurserna används oavsett organisationstillhörighet, för att uppnå så effektiv räddningstjänst samt så god förmåga som möjligt att upprätthålla beredskapsproduktion och ett likvärdigt skydd till allmänheten.

Genom avtalet skapas ett effektivt resursutnyttjande på varandras geografiska områden utan formell framställan i stunden enligt LSO. Genom att hjälpa varandra vid vanligt förekommande olyckor stärks förmågan att tillsammans hantera större och komplexa olyckor. Vidare finns det också ett samverkansavtal med Halden Brannvesen. Samtliga aktuella avtal finns redovisade i Bilaga A.

Alarmering av räddningsorganet

Räddningstjänsten i Strömstad kommun har avtal med räddningstjänstförbundet Storgöteborg angående alarmering av räddningsresurser via ledningscentralen. Räddningstjänstförbundet Storgöteborg har i sin tur avtal med SOS Alarm. När 112-samtal inkommer hanteras ärendet av ledningscentralens larm- och ledningsoperatörer vilka larmar räddningsresurser enligt förbestämda larmplaner. Se Bilaga A för avtal.

Vid avbrott eller störningar i telenätet då det inte går att ringa 112 ska allmänheten kunna larma kommunen genom att bege sig till någon av räddningsstationerna. Från dessa platser ska även övriga räddningsresurser i kommunen kunna larmas. Information om eventuellt andra platser ska meddelas som ett ”Viktigt meddelande till allmänheten”. Systemet RAKEL används i huvudsak för kommunikation.

Behovet av samverkan mellan myndigheter och andra aktörer som verkar på alla samhällsnivåer - lokal, regionalt och nationellt krävs kommunikation. För att möjliggöra säker kommunikation mellan räddningstjänstenheter, med ledningscentralen och i samverkan med andra organisationer nyttjas systemet RAKEL (radiokommunikation för effektiv ledning) och WIS (Webbaserat IT-system). Alternativa analoga system för nödsamband är implementerade.

Brandvattenförsörjning

Brandpostsystemet ska vara utfört i enlighet med Svenskt vatten AB:s anvisningar.

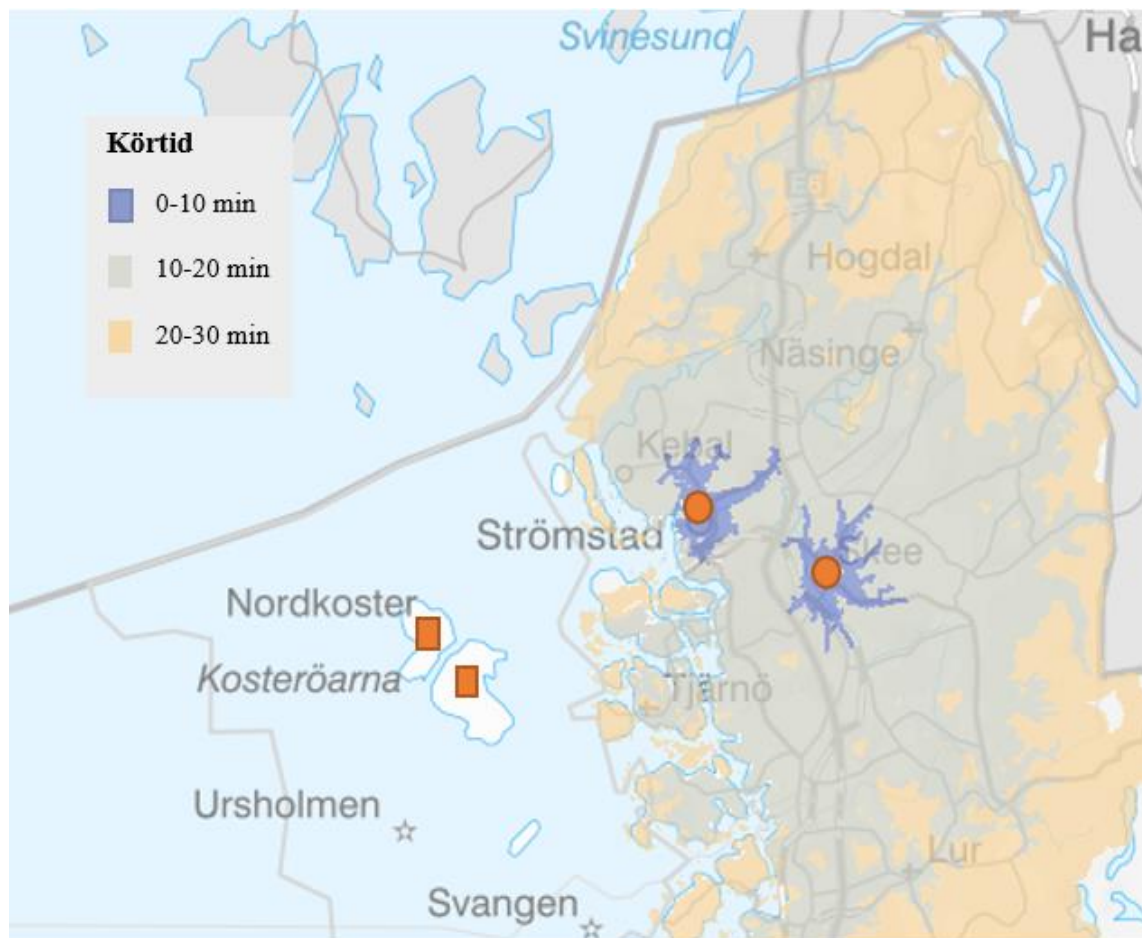
Alternativsystemet med utglesning av brandposter används inom delar av kommunen där det föreligger liten risk för omfattande bränder med spridningsrisk. För att kompensera detta finns det tankfordon med en minsta kapacitet på 10 m³.

Kommunens VA-avdelning svarar för att räddningstjänsten har aktuella kartor som anger brandposternas läge vilka också svarar för underhåll och skötsel av brandposter.

Tid från att larmet inkommer till att första kommunala räddningsresurs är på plats

Inom Strömstads kommun är körtiden inom tätorter mindre än 10 minuter, se Figur 5.

Medianvärdet för tiden då larm inkommer till att första räddningsresurs blir larmad var för år 2020 2 minuter. Anspänningstiderna är enligt Tabell 19. 59 % av folkbokförd befolkning nås inom 10 minuter, 86 % av folkbokförd befolkning inom 20 minuter och 98 % inom 30 minuter.



Figur 5. Insattider för räddningsresurser Strömstad.

Överlåtande åt annan att vidta inledande begränsade åtgärder

I nuläget har kommunen bedömt att det inte finns behov av att låta någon som inte är kommunalt anställd genomföra vissa inledande, begränsande åtgärder vid en räddningsinsats vilket medför att överlåtande åt annan inte har prioriterats.

Samverkan med andra aktörer

Räddningstjänsten Strömstad har avtal med ett flertal olika aktörer, se Bilaga A.

Varning och information till allmänheten

Viktigt meddelande till allmänheten (VMA) är en varning till allmänheten vid till exempel gasutsläpp, en stor brand eller annan allvarlig olycka. Varnings- och informationssystemet kan också användas för att ge beredskapslarm och flyglarm. Räddningstjänstförbundet Storgöteborgs ledningscentral kan utlösa VMA på anmodan av räddningsledare.

Allmänheten kan uppmärksammas om VMA genom varningssignal och/eller varningsmeddelande. System för varningssignal finns i Strömstad. Varningsmeddelande kan ske genom talmeddelande till fast telefoni inom drabbat område. Den tredje möjligheten är att skicka SMS till mobiler inom ett geografiskt område. Räddningstjänsten Strömstad ansvarar för drift och underhåll av utomhusvarningssystem.

8.2 Per olyckstyp

Den förmåga som finns i Strömstads kommun vad avser räddningsinsatser i enlighet med LSO beskrivs nedan.

Brand i byggnad

Brand i byggnad omfattar brand i olika typer av verksamheter vilka medför olika riskmiljöer. Med normal riskmiljö avses bränder som sker i ett begränsat utrymme och som har en begränsad brandbelastning. Exempel på normal riskmiljö kan vara brand i lägenhet, villa eller annan lokal med mindre risker. Hög riskmiljö avser stora rumsolymer vilka är svåra att orientera sig i, hög brandbelastning, risk för brandspridning samt långa inträningsvägar. Industrilokaler, vindar, källare, publika lokaler, fartyg och sjukhus är exempel på höga riskmiljöer. Effekter som ska uppnås vid en brand i byggnad är enligt följande:

- Skadedrabbade personer ska vara utrymda ur byggnaden snarast möjligt
- Skadedrabbade personer ska omhändertas
- Omkringliggande byggnader ska skyddas mot brand
- Släckning av brandobjektet ska vidtas i syfte att begränsa eller släcka brand
- Minimera skador på egendom
- Inga skadliga ämnen ska förstöra miljön

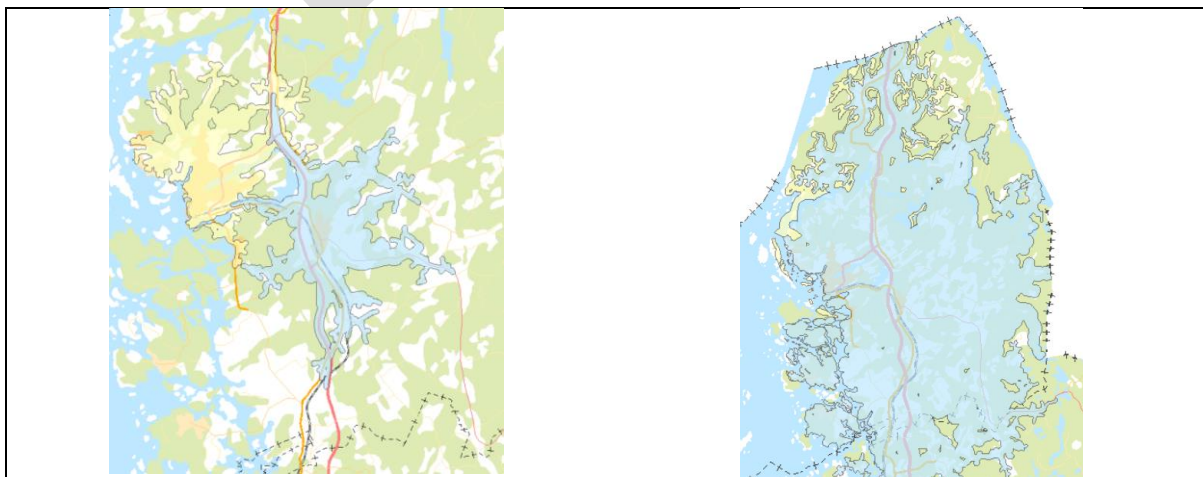
I syfte att uppnå dessa effekter har särskilt viktiga åtgärder, benämnt nyckeluppgifter, definierats och fördelats i fyra olika nivåer. Tabellerna nedan redogör för vilken förmåga respektive räddningsstyrka besitter samt vilka nyckeluppgifter som ingår i respektive nivå.

Nivå 1	Nivå 2	Nivå 3
Riskbedömning	Riskbedömning	Riskbedömning
Utrymning med bärbar stege	Utrymning med bärbar stege	Utrymning med bärbar stege
Akut medicinskt omhändertagande av skadad person	Invändig livräddning ej tät brandrök	Utrymning med höjdfordon
Utvändig släckning	Akut medicinskt omhändertagande av skadad person	Invändig livräddning ej tät brandrök
Skydda närliggande byggnader	Utvändig släckning	Invändig livräddning med rökdykarinsats i normal riskmiljö
Dörrforcering	Skydda närliggande byggnader	Akut medicinskt omhändertagande av skadad person
Säkra vattentillgång	Dörrforcering	Utvändig släckning
Förstärka begränsningslinjer i viss mån	Säkra vattentillgång	Skydda närliggande byggnader
Utvändig släckning	Indikera brandspridning i byggnadskonstruktion	Dörrforcering
Akut restvärdesräddning	Förstärka begränsningslinjer	Säkra vattentillgång
	Utvändig släckning	Indikera brandspridning i byggnadskonstruktion
	Indikera brandspridning i byggnadskonstruktion	Förstärka begränsningslinjer
	Akut restvärdesräddning	Utvändig släckning
		Indikera brandspridning i byggnadskonstruktion
		Akut restvärdesräddning

Brand i byggnad				
Förmåga utifrån nyckeluppgifter för respektive räddningsstyrka	Strömstad	Skee	Nordkoster	Sydkoster
Nivå 1			x	x
Nivå 2		x		
Nivå 3	x			

Övergripande förmåga		
Brand i byggnad	Mindre brand i föremål, tillbud eller efterkontroll.	
	Konstaterad brand/rökutveckling i startutrymmet. Låg risk för spridning.	
	Invändig livräddning i hög riskmiljö med skyddsgrupp	
	Invändig livräddning i hög riskmiljö med nödlägesgrupp	
	Omfattande brand i större lokaler samt utanför startutrymmet. Hög risk för spridning.	
Punktbeskjutning av gasflaskor		
Översiktliga bilder med drönare		
	Händelser som kan hanteras med egna resurser	
	Händelser som kan hanteras med andra kommuners resurser	
	Händelse kan hanteras med stöd av nationella förstärkningsresurser	

I de fall räddningstjänsten med hjälp av stegar ska assistera vid utrymning i enlighet med Boverkets byggregler (BBR) ska Figur 6 tillämpas vid projektering. Gulmarkering i figur redogör för räddningsstyrkan med geografisk utgångspunkt i Strömstad och blåmarkering avser styrka med geografisk utgångspunkt i Skee. Figurerna i större format återfinns i Bilaga A.



Figur 6. 10 minuters (tv) respektive 20 minuters (th) insattid i enlighet med BBR.

Brand utomhus

Brand utomhus i mindre omfattning avser brand i fristående brandobjekt utan risk för spridning exempelvis container, gräsbrand, mindre komplement byggnad och mindre fordon och farkoster.

Brand utomhus i större omfattning avser brand i skog och mark, större fordon och farkoster samt brandobjekt med stor risk för brandspridning.

Effekter som ska uppnås vid en brand utomhus är enligt följande:

- Skadedrabbade personer ska förflyttas till plats med tillfredsställande säkerhet
- Skadedrabbade personer ska omhändertas
- Omkringliggande ska skyddas mot brand
- Släckning av brandobjektet ska vidtas
- Minimera skador på egendom
- Inga skadliga ämnen ska förstöra miljön

Nivå 1	Nivå 2	Nivå 3
Riskbedömning	Riskbedömning	Riskbedömning
Akut medicinskt omhändertagande av skadad person	Evakuering i mindre omfattning	Evakuering i mindre omfattning
Akut restvärde	Akut medicinskt omhändertagande av skadad person	Akut medicinskt omhändertagande av skadad person
	Släckning i mindre omfattning	Släckning i mindre omfattning
	Begränsa spridning till närliggande objekt	Begränsa spridning till närliggande objekt
	Akut restvärde	Släckning i större omfattning vad avser större fordon. Släckning av större areal vid skogs- och markbrand.
		Akut restvärde

Brand utomhus	Strömstad	Skee	Nordkoster	Sydkoster
Förmåga utifrån nyckeluppgifter för respektive räddningsstyrka				
Nivå 1			x	x
Nivå 2		x		
Nivå 3	x			

Övergripande förmåga		
Brand utomhus	Brand i mindre omfattning	
	Brand i större omfattning på öar i skärgården	
	Brand i större omfattning utan risk för spridning	

	Brand i större omfattning med risk för spridning	Yellow	Red
Green	Händelse som kan hanteras av egna resurser		
Yellow	Händelser som kan hanteras med andra organisationers resurser		
Red	Händelse kan hanteras med stöd av nationella förstärkningsresurser		

Remiss

Trafikolycka

Inom kommunen finns flera transportleder vilka årligen drabbas av en stor andel trafikolyckor. För singelolycka avses trafikolycka med ett fordon. I olyckor där fler fordon är inblandade benämns trafikolycka med flera fordon. Vad avser fordon med ett större antal personer iblandade betraktas det som en omfattande räddningsinsats. Effekter som ska uppnås vid en trafikolycka är enligt följande:

- Skadeplats ska vara tillräckligt säkert för insatspersonalen att vistas på
- Skadedrabbade personer ska omhändertaras skyndsamt
- Förhindra följdolyckor
- Minimera skador på egendom
- Inga skadliga ämnen ska förstöra miljön

I syfte att uppnå dessa effekter har nyckeluppgifter definierats och fördelats i fyra olika nivåer. Tabellerna nedan redogör för vilken förmåga respektive räddningsstyrka besitter samt vilka nyckeluppgifter som ingår i respektive nivå.

Nivå 1	Nivå 2	Nivå 3
Riskbedömning Säkrad skadeplats genom avspärning samt säkra mot brand	Riskbedömning Hantera utsläpp från drivmedelstank	Riskbedömning Arbetsjordning vid spårtrafikolycka
Akut medicinskt omhändertagande av skadad person Akut restvärde	Säkrad skadeplats genom avspärning samt säkra mot brand Akut medicinskt omhändertagande av skadad person	Hantera utsläpp från drivmedelstank Säkrad skadeplats genom avspärning samt säkra mot brand
	Losstagnation av person i personbil	Akut medicinskt omhändertagande av skadad person
	Akut restvärde	Losstagnation av person i personbil
		Losstagnation av person i tungt fordon
		Akut restvärde

Förmåga utifrån nyckeluppgifter för respektive räddningsstyrka	Strömstad	Skee	Nordkoster	Sydkoster
Nivå 1			x	x
Nivå 2		x		
Nivå 3	x			

Övergripande förmåga		
Trafikolycka	Singelolyckor	
	Trafikolycka med flera fordon	
	Trafikolycka med fastklämda personer i tungt fordon	
	Trafikolycka med flera fordon och flera fastklämda	
	Trafikolycka på mötesfriväg	
	Händelse som kan hanteras av egna resurser	
	Händelser som kan hanteras med andra kommuners resurser	
	Händelse kan hanteras med stöd av nationella förstärkningsresurser	

Olycka med farliga ämnen

Inom kommunen finns både leder för farligt gods och flera industrier som omfattas av farlig verksamhet.

Låg omfattning avser utsläpp med en begränsad mängd bränsle.

Hög omfattning avser begränsat utsläpp så som tankfordon, olyckor med styckegods och gods med radioaktivitet i begränsad omfattning. Tankfordon med kylkondenserad och brandfarlig gas beaktas som omfattande räddningsinsats.

- Skadedrabbade personer ska omhändertas skyndsamt
- Förhindra följdolyckor
- Minimera skador på egendom
- Inga skadliga ämnen i möjligaste mån ska förstöra miljön

Nivå 1	Nivå 2	Nivå 3
Riskbedömning	Riskbedömning	Riskbedömning
Akut medicinskt omhändertagande av skadad person	Akut medicinskt omhändertagande av skadad person	Akut medicinskt omhändertagande av skadad person
Avspärning av drabbat område	Initial avspärning	Initial avspärning
	Zonindelning	Zonindelning
	Akut sanering av egen personal	Sanering av egen personal
	Livräddning och skadebegränsande åtgärd med branddräkt och andningsskydd	Livräddning och skadebegränsande åtgärd med branddräkt och andningsskydd
	Restvärdesräddnings vid händelse i låg omfattning.	Livräddning med gas- och vätsketät kemdräkt samt andningsskydd
		Hantering av utsläpp i gas- och vätsketät kemdräkt samt andningsskydd
		Bekämpning av mindre oljeutsläpp till kustnäramiljöer
		Släckning av spillbrand (max 300 m ²) vid tankbilsolycka – hög omfattning
		Restvärdesräddnings vid händelse i låg omfattning.
		Indikering av explosiv miljö, radiaktivitet etc

Förmåga utifrån nyckeluppgifter för respektive räddningsstyrka	Strömstad	Skee	Nordkoster	Sydkoster
Nivå 1			x	x
Nivå 2		x		
Nivå 3	x			

Övergripande förmåga

Olycka med farligt ämne	Restvärde större omfattning	Yellow	
	Expertis avseende kemikalier	Red	
	Större oljeutsläpp till havs	Yellow	Red
	Händelser som kan hanteras med egna resurser	Green	
	Händelser som kan hanteras med andra kommuners resurser	Yellow	
	Händelse kan hanteras med stöd av nationella förstärkningsresurser	Red	

Remiss

Naturolycka

Med naturolycka avser händelser i mindre omfattning avseende skred på bebyggd mark samt kraftiga skyfall och översvämningar med en få konsekvenser.

- Skadedrabbade personer ska omhändertas skyndsamt
- Förhindra följdolyckor
- Minimera skador på egendom särskilt samhällsviktiga verksamheter
- Inga skadliga ämnen ska i möjligaste mån förstöra miljön

Nivå 1	Nivå 2	Nivå 3
Riskbedömning	Riskbedömning	Riskbedömning
Avspärningar	Avspärningar	Avspärningar
Akut medicinskt omhändertagande av skadad person	Akut medicinskt omhändertagande av skadad person	Akut medicinskt omhändertagande av skadad person
Förflytta vatten i mindre omfattning	Förflytta vatten i mindre omfattning	Förflytta vatten i begränsad omfattning
Restvärdersräddning	Restvärdersräddning	Restvärdersräddning

Förmåga utifrån nyckeluppgifter för respektive räddningsstyrka	Strömstad	Skee	Nordkoster	Sydkoster
Nivå 1			x	x
Nivå 2		x		
Nivå 3	x			

Övergripande förmåga		
Naturolycka	Åtgärder för att omhänderta drabbade person	
	Sätta barriärer, förflytta större mängder vatten	
	Sakkunniga avseende markförhållanden, sökingsinsats, samt konstruktioners bärförmåga	
	Sökingsinsats i rasmassor	
	Händelse som kan hanteras av egna resurser	
	Händelser som kan hanteras med andra kommuners resurser	
	Händelse kan hanteras med stöd av nationella förstärkningsresurser	

Drunkning

- Skadedrabbade personer ska omhändertas skyndsamt
- Förhindra följdolyckor

Nivå 1	Nivå 2	Nivå 3
Akut medicinskt omhändertagande av skadad person	Akut medicinskt omhändertagande av skadad person	Akut medicinskt omhändertagande av skadad person
Transport av skadedrabbad till farbarväg med hjälp av bår	Riskbedömning	Riskbedömning
	Ytlivräddning av personer i kursnära vattenmiljöer	Ytlivräddning av personer i kustnära vattenmiljöer
	Ytlivräddning av personer på is i kursnära vattenmiljöer	Ytlivräddning av personer på is i kursnära vattenmiljöer
	Transport av skadedrabbad till farbarväg med hjälp av bår eller mindre terrängfordon	Transport av skadedrabbad till farbarväg med hjälp av bår eller mindre terrängfordon
		Sök under vattenyta med hjälp av båt

Förmåga utifrån nyckeluppgifter för respektive räddningsstyrka	Strömstad	Skee	Nordkoster	Sydkoster
Nivå 1			x	x
Nivå 2		x		
Nivå 3	x			

Övergripande förmåga		
Drunkning	Drunkningstillbud i skärgården	
	Livräddning av personer under vattenyta	
	Händelse som kan hanteras av egna resurser	
	Händelser som kan hanteras med andra kommuners resurser	
	Händelse kan hanteras med stöd av nationella förstärkningsresurser	

Nödställd person

Med begreppet avses drabbad person som inte har förmåga att själv sätta sig i säkerhet eller är skadad så att personen inte kan förflytta sig.

- Skadedrabbade personer ska omhändertas skyndsamt

Nivå 1	Nivå 2	Nivå 3
Akut medicinskt omhändertagande av skadad person		Akut medicinskt omhändertagande av skadad person
Transport av skadedrabbad till farbarväg med hjälp av bår		Räddningspersonal kan ta sig till nödställd genom rappelering
		Transport av skadedrabbad till farbarväg med hjälp av bår eller mindre terrängfordon

Förmåga utifrån nyckeluppgifter för respektive räddningsstyrka	Strömstad	Skee	Nordkoster	Sydkoster
Nivå 1			x	x
Nivå 2	x	x		

Övergripande förmåga		
	Höghöjdsräddning från vindkraftverk	
	Transport av skadedrabbad med hjälp av rappelering	
	Händelse som kan hanteras av egna resurser	
	Händelser som kan hanteras med andra kommuners resurser	
	Händelse kan hanteras med stöd av nationella förstärkningsresurser	

8.3 Ledning i räddningstjänsten

Räddningstjänsten i Strömstad kommun har ingått avtal med räddningstjänstförbundet Storgöteborg med flera beträffande gemensamt ledningssystem för räddningstjänst samt avtal om gemensam insatsledare samt chef- och stabsresurs med Tanum och Sotenäs kommuners räddningstjänst. Avtalen beskrivs kortfattat nedan och återfinns i Bilaga A. Räddningschef är ansvarig för räddningstjänst i Strömstads kommun.

Övergripande ledning

I den övergripande ledningen finns ledningsfunktionerna vakthavande räddningschef, vakthavande befäl samt larm- och ledningsbefäl. Vakthavande räddningschef har inställetid på 30 minuter till ledningscentralen vilken är placerad i Göteborg. Vakthavande befäl samt larm- och ledningsbefäl har en inställetid på 90 sekunder och funktionerna är placerade i ledningscentralen. Funktionerna bemannas dygnet runt i syfte att övergripande ledning ständigt upprätthålls.

Ledning av räddningsinsatser

Beträffande ledning av räddningsinsatser finns ledningsfunktionerna regional insatsledare, insatsledare samt två styrkeledare där de två sistnämnda har beredskap. Avseende tid från att larm inkommer till 112 till att första ledningsfunktion kan påbörja ledningsarbete vid skadeplats görs hänvisning till Figur 5. Tabell 5 redogör för anspänningstider för ledningsfunktioner vid skadeplats.

Tabell 5. Respektive ledningsfunktionens anspänningstid.

Befattning	Anspänningstid
Regional insatsledare	90 sekunder
Insatsledare	90 sekunder
Styrkeledare	300 sekunder

Kompetenskrav för ledningsfunktionerna redogörs i Tabell 6. Kraven nedan kan motsvaras av utbildningar enligt det äldre utbildningssystemet.

Tabell 6. Kompetenskrav avseende ledningsbefattningar.

Befattning	Kompetenskrav
Räddningschef/ Ställföreträdande räddningschef	Lägst Räddningsledare B, Tillsyn B samt förvaltningsutbildning.
Vakthavande räddningschef	Krav enligt avtal
Vakthavande befäl	Krav enligt avtal
Larm- och ledningsbefäl	Krav enligt avtal
Regional insatsledare	Krav enligt avtal
Insatsledare	Lägst Räddningsledare B och Tillsyn B
Styrkeledare	GRIB-utbildning eller motsvarande äldre utbildningssystem alternativt SMO Räddningsledare A eller motsvarande äldre utbildningssystem Körkortsbeförhållighet C

8.4 Samtidiga och omfattande räddningsinsatser

Vid flera samtidiga eller vid resurskrävande räddningsinsatser kan resurser omfördelas utifrån rådande behov. Räddningsstyrkor och ledningsfunktioner anpassas både till numerär och geografisk placering vid förändrad risk- och hotbild i syfte att bedriva övergripande ledningsarbete, genomföra räddningsinsatser och skapa beredskap för nya räddningsinsatser.

Ledningscentralen kan vid stor belastning öka bemanningen och aktivera stabsenhet i syfte att minska belastningen. I samband med att flera händelser inträffar samtidigt inom ett stort geografiskt område, exempelvis vid naturolyckor, ska räddningstjänsterna Strömstad, Tanum och Sotenäs upprätta lokal stab i syfte att minska belastningen på ledningscentralen. Detta hanteras av chefs- och stabsresurs.

Vid behov av att minska belastningen för befäl vid skadeplats finns det möjlighet för vakthavande befäl i samråd med räddningsledare att aktivera en fältstab. Dessutom ska avtal för samverkan vid räddningstjänst bidra till att ledningscentralen har tillgång till ytterligare resurser i länet och på så sätt kan prioritera resursanvändningen för samtliga pågående olycksförlopp för att åstadkomma så god effekt som möjligt för människor, egendom och miljö och övriga skyddsvärden i samhället.

8.5 Räddningstjänst under höjd beredskap

Under höjd beredskap ska räddningstjänsten Strömstad, förutom kraven i LSO i sin helhet, ansvara för de uppgifter som tillkommer enligt 8 kap. i samma lag. De ingångsvärden som är nödvändiga för att mer detaljerat beskriva förmågan att utföra uppgifterna är under utveckling. Räddningstjänsten avvaktar mer detaljerade vägledningar vad som gäller möjligheterna att kunna utföra de uppgifter som anges i 8 kap. 2 § LSO och har dialog med länsstyrelsen.

För att säkerställa en höjd insatsförmåga för höjd beredskap och krig är personalen vid räddningstjänsten krigsplacerad. Vidare har det, på central nivå i kommunen, underlag för höjd beredskap och dessa är belagda med sekretess.

9 Uppföljning, utvärdering och lärande

De uppsatta målen i handlingsprogrammet följs regelbundet upp och resulterar i tydliga åtgärder inom ramen för den årliga verksamhetsplaneringen: verksamhetsplan och budget för respektive år. Resultatet av verksamhet och måluppfyllelse följs regelbundet upp av miljö- och byggnadsnämnden. Vad avser de två avtal som omfattar larmning och övergripande ledning samt samverkan vid räddningstjänst framgår ur avtal hur uppföljning och utvärdering ska ske.

Vidare ska verksamheten utvärderas i samband med att handlingsprogrammet giltighetstid passerar och nytt handlingsprogram upprättas. Denna utvärdering utgår från handlingsprogrammets mål och syftar till att kvantifiera effekterna av den egna verksamheten och att bedöma hur utfallet har påverkats av samhällsutvecklingen.

Vad avser den förebyggande verksamheten redogör tillsynsplanen, Bilaga A, för hur tillsyn enligt LSO följs upp och utvärderas internt. Dessutom genomför Miljö- och byggnadsnämnden regelbundna uppföljningar. Räddningstjänsten följer upp och ansvarar för att verksamheten avseende rengöring och brandskyddskontroll bedrivs i enlighet med gällande lagstiftning och föreskrifter.

En del av verksamhetsuppföljningen som är särskilt utpekad i LSO är olycksundersökningar. Syftet med kravet i lagen är att i skälig omfattning klarlägga orsakerna till olyckan, olycksförloppet och hur insatsen har genomförts. Räddningstjänsten Strömstad har upprättat ett PM vilket beskriver hur verksamheten arbetar med olycksundersökningar, vilka kriterier som behöver uppfyllas för att fördjupad olycksundersökning ska genomföras samt hur kompetensen säkerställs hos de som genomför undersökningar och upprättar tillhörande dokumentation. PM – Olycksundersökning återfinns i Bilaga A.

Bilaga A – Dokumentförteckning

Förteckning över avtal med andra kommuner

Följande avtal om samverkan finns upprättade för Strömstads kommun

- Gemensam insatsledare samt chef- och stabsresurs med Tanum och Sotenäs kommuners räddningstjänst
- Avtal med Halden Brannvesen om hjälp vid händelser i anslutning till riksgränsen och E6
- Avtal om larmning och övergripande ledning med räddningstjänstförbundet Storgöteborg
- Avtal om samverkan vid räddningstjänst med räddningstjänstförbundet Storgöteborg m.fl.
- Avtal om hjälp i Västra Götalands län vid större räddningsinsatser
- Avtal om hjälp med räddningsdykare med räddningstjänsten Sotenäs

Förteckning över avtal med andra aktörer

Följande avtal om samverkan finns upprättade för Strömstads kommun

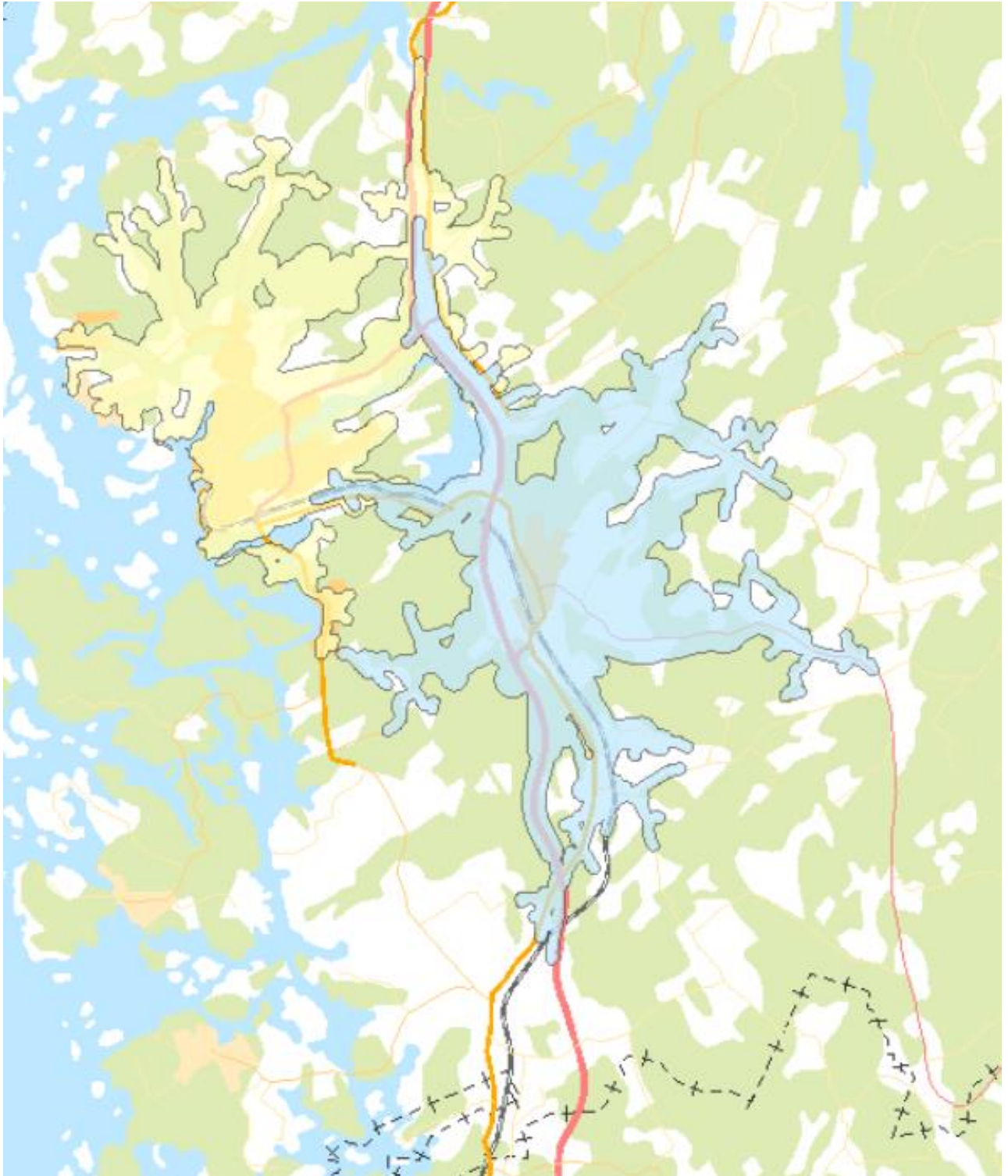
- Avtal med Försäkringsbranschens restvärdesräddning i Sverige AB om återställning med ersättning efter olycka på väg och spårområde
- Avtal om IVPA (i väntan på ambulans) larm på Kosteröarna med NU-sjukvården
- Avtal med NU-sjukvården om sjuktransporter i terräng
- Avtal med NU-sjukvården om medverkan vid IVPA-larm i Strömstads kommun
- Strömstads Civilförsvarsförening om rekrytering, utbildning, övning och vidareutbildning samt nyttjande av Frivilliga resursgruppen (FRG) inom kommunen
- Avtal om samverkan med Svenska Sjöräddningssällskapet
- Samverkan med Kustbevakningen Strömstad

Referensdokument

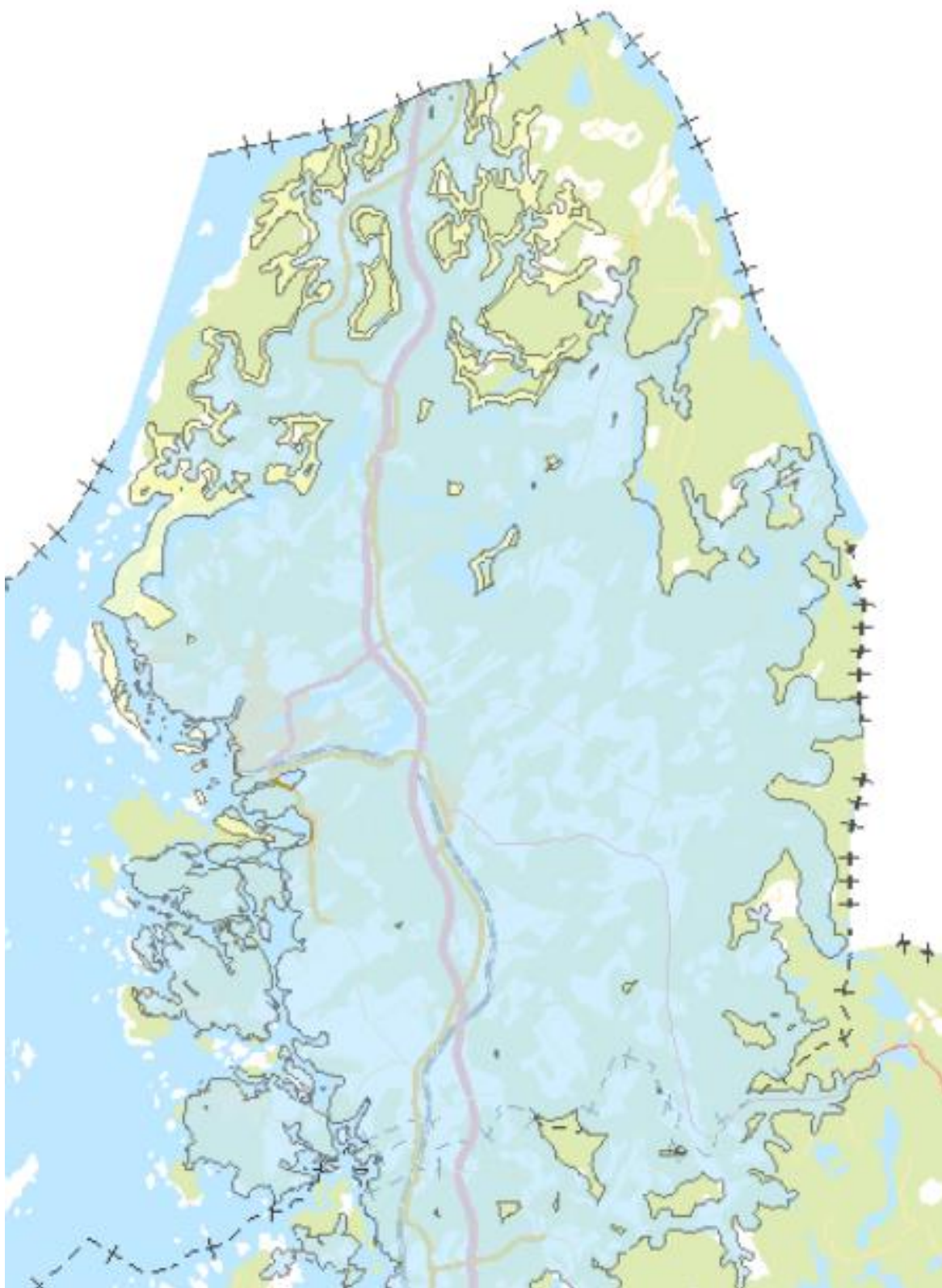
- **Riskanalys enligt lag om skydd mot olyckor, version 1.4**
Daterad 2021-06-13 och beslutad av miljö- och byggnadsnämnden 2021-06-17.
- **Tillsynsplan**
- **Avtal om larmning och övergripande ledning med räddningstjänstförbundet Storgöteborg**
- **Avtal om gemensam insatsledare samt chef- och stabsresurs med Tanum och Sotenäs kommuners räddningstjänst**
- **PM – Olycksundersökning**

- **Räddningstjänsten som alternativ utrymningsväg.**

I de fall räddningstjänsten med hjälp av stegar ska assistera vid utrymning i enlighet med Boverkets byggregler ska följande Figur 5 respektive 6 tillämpas vid projektering. Gulmarkering i figur redogör för räddningsstyrkan med geografisk utgångspunkt i Strömstad och blåmarkering avser räddningsstyrkan med geografisk utgångspunkt i Skee.



Figur 6. 10 minuters insatstid i enlighet med Boverkets byggregler.



Figur 6. 20 minuters insatstid i enlighet med Boverkets byggregler.

Bilaga B – Beskrivning av samråd

Remissutskick

Version 1.4 av handlingsprogrammet gick via mejl ut på remiss 2021-08-05 till nedan följande:

Kommuner

Strömstad kommun
Bengtsfors kommun
Dals-Eds kommun
Färgelanda kommun
Lysekils kommun
Melleruds kommun
Munkedals kommun
Orust kommun
Sotenäs kommun
Tanums kommun
Trollhättans kommun
Uddevalla kommun
Vänerborgs kommun
Åmåls kommun
Haldens kommune

Räddningstjänstorganisationer

Haldens brannvesen
Sarpsborgs brannvesen
Fredrikstad brann- och redningskorps
Norra Älvsborg räddningstjänstförbund
Räddningstjänsten Bengtsfors
Räddningstjänsten Dals Ed
Åmåls Räddningstjänst
Räddningstjänstförbundet Mitt Bohuslän
Räddningstjänstförbundet Storgöteborg
Alingsås och Vårgårda räddningstjänstförbund
Bohus Räddningstjänstförbund
Öckerö Räddningstjänst
Tanums Räddningstjänst
Orust Räddningstjänst
Sotenäs Räddningstjänst
Räddningstjänsten Östra Skaraborg
Räddningstjänsten Västra Skaraborg
Samhällsskydd Mellersta Skaraborg
Södra Älvsborgs räddningstjänstförbund
Herrljunga Räddningstjänst
Södra Bohuslän's Räddningstjänstförbund

Statliga myndigheter

Försvarsmakten

Länsstyrelsen i Västra Götaland

Sjöfartsverket

Trafikverket

Kustbevakningen sydväst

Polismyndigheten

Övriga

SOS-Alarm

Västra Götalandsregionen

Frivilliga resursgruppen (FRG)

Svenska sjöräddningssällskapet

Brandmännens Riksförbund, lokalt

Vision, lokalt

Remiss

9.1 Remissvar och bearbetningar

Sista dag för yttrande av remissen var 2021-09-24 och följande synpunkter har varit föremål för dialog:

Remiss

Bilaga C – Hamnar och dess gränser i vatten

Nedanstående bilder redogör för gränserna mellan kommunens respektive statens ansvarsområde för räddningsinsatser i anslutning till hamnar. Gränsen är markerad i rött och det kommunala ansvarsområdet är mellan röd linje och land.

Strömstad



Hålkedalskilen



Kosteröarna



REN