

# INNEHÅLLSFÖRTECKNING

<b>KOMMUNSTYRELSENS ORDFÖRANDE - EN POLITISK BETRÄKTELSE .....</b>	<b>2</b>
<b>KOMMUNCHEFEN - DEN VERKSTÄLLANDE HAR ORDET .....</b>	<b>3</b>
<b>UTVECKLINGEN I KOMMUNEN - ALLMÄN ÖVERSIKT .....</b>	<b>4</b>
<b>EKONOMISK ÖVERSIKT - REDOVISNINGSPRINCIPER OCH KONCERNREDOVISNING.....</b>	<b>5</b>
<b>EKONOMISK ÖVERSIKT - RESULTAT-, BALANSRÄKNING OCH FINANSIERINGSANALYS.....</b>	<b>6</b>
<b>NOTER.....</b>	<b>8</b>
<b>EKONOMISK ÖVERSIKT - NYCKELTAL OCH BUDGETAVRÄKNING .....</b>	<b>9</b>
<b>INVESTERINGSREDOVISNING, FÖRÄNDRING AV VÄRDEPAPPER, LÅNGFRISTIGA FORDRINGAR, TKR .....</b>	<b>10</b>
<b>EKONOMISK ÖVERSIKT - KOMMENTAR.....</b>	<b>11</b>
<b>ÅRETS RESULTAT .....</b>	<b>11</b>
<b>EKONOMISK ÖVERSIKT - KONCERNEN .....</b>	<b>13</b>
<b>KOMMUNSTYRELSEN - KONCERNLEDNING .....</b>	<b>14</b>
<b>BYGG- OCH MILJÖNÄMNDEN - EKOLOGISK MEDVETENHET .....</b>	<b>17</b>
<b>TEKNISKA NÄMNDEN .....</b>	<b>19</b>
<b>KULTUR- OCH UTBILDNINGSNÄMNDEN - BARNOMSORG OCH UTBILDNING.....</b>	<b>22</b>
<b>SOCIALNÄMNDEN - INDIVID- OCH FAMILJEOMSORG, VÅRD OCH OMSORG.....</b>	<b>27</b>
<b>SOCIALNÄMNDEN - NYCKELTAL .....</b>	<b>30</b>
<b>KONCERNÖVERSIKT - MELLERUDSBOSTÄDER, MILAB.....</b>	<b>32</b>
<b>PERSONALEKONOMISK REDOVISNING - INTÄKTER OCH KOSTNADER.....</b>	<b>33</b>
<b>REVISIONSBERÄTTELSE - VERKSAMHETSÅRET 2000 .....</b>	<b>36</b>
<b>EKONOMISKT SAMMANDRAG - 2000 I SIFFROR.....</b>	<b>38</b>

Illustration till omslag: Kerstin Larsson

## **Kommunstyrelsens ordförande - en politisk betraktelse**

Det stora flertalet av Sveriges kommuner har trots kostnadseffektiva verksamheter svårt att klara minst nollresultat som bör vara målsättningen. Stor del och kraft har ägnats åt arbetet och besluten för avtalet med Kommundelelegationen och det 14-punktersprogram med många tuffa beslut är på väg att genomföras i syfte att nå ekonomiskt långsiktiga resultat.

Utifrån Kommunfullmäktiges budgetbeslut med underbudgetering av 5 Mkr har en nettokostnadsökning på 10 Mkr inom individ- och familjeomsorg, vård och skola förbättrats med över 5 Mkr i ökade skatteintäkter vilket ger ett resultat om cirka 4 Mkr sämre än budget. Olika insatser och åtgärder för att klara budget framgent förs fortlöpande med respektive nämnder som ansvarar för sina områden och är viktiga delar för att klara kommunens ekonomi.

Trots svårt ekonomiskt läge måste dock en kommun satsa på utveckling. Inom utbildningsområdet har största satsningen någonsin påbörjats för att skapa ändamålsenliga lokaler och skapa bästa förutsättningen för våra ungdomar. Näringslivsutvecklingen sker till stor del inom ramen för samarbetet i Kommunalförbundet Dalsland.

Kommunikationer är ett annat viktigt område där Dalsland ligger efter. För att skapa förbättringar pågår ett samarbete mellan kommunen och regionen där gemensamt underlag ska ge bästa förutsättningar för att tillskapa ökade ramar i kommande infrastrukturproposition.

Småkom är ett nätverk som för Sveriges hundra minsta kommuners talan i nära samarbete med Svenska Kommunförbundet. Med kunskapen om våra förutsättningar med vikande befolkningstal, låg infrastruktur och minskad "statlig service" förs en ständig information och påverkan på ansvariga departement och statliga verk för att skapa rättvisa förutsättningar för alla de delar som kan innefattas i regionalpolitiken och för hela Sverige.

Jag kan konstatera att våra bolag - AB Melleruds Industrilokaler och Melleruds Bostäder AB - trots svåra förutsättningar i årets bokslut redovisar godtagbara resultat.

Avslutningsvis vill jag tacka alla politiker och anställda för gångna verksamhetsåret med nya utmaningar för utvecklingen av Melleruds kommun.

**Lennart Karlsson**  
**Kommunalråd**

## Kommunchefen - *den verkställande har ordet*

Under år 2000 intensifierades ansträngningarna med att få balans i ekonomin. Trots en rad neddragningar inom olika områden är årets resultat fortsatt negativt. Som en följd av problemen med att få balans i ekonomin inledde Melleruds kommun en dialog med regeringens kommundelegation, den sk kommunakuten. Som en följd härav har kommunen träffat avtal med regeringen om ett sparpaket. Kommunen har åtagit sig att spara 11.6 mkr. Regeringen bidrar med 10.2 mkr för omstruktureringskostnader. Överenskommelsen innebär vidare att kommunen skall ha balans i ekonomin senast år 2002. Arbete har inletts med att bl a göra neddragningar inom det tekniska området och i viss mån inom utbildningsområdet.

En stor del av kommunens utvecklingsinsatser lokaliseras via Kommunalförbundet Dalsland, och de olika EU-projekt som initierats av förbundet. Dalsland ingår numera i mål-2 Västra. Via samverkan med övriga dalslandskommuner, staten, regionen och EU har flera större projekt drivits framgångsrikt. Inom näringslivsområdet har projektet Kraftsamling Dalsland bl a verkat för att andelen nystartande företag skall öka, att höja kompetensen inom befintliga företag och stöd för utveckling av dem. Inom turismområdet har en samverkan nåtts mellan de allra flesta företagen i landskapet och som efter hand fått allt fastare former. Samtidigt har dalslandskommunerna träffat avtal med regionen/regeringen om tillväxt, ett sk tillväxtavtal. Gemensamt skall vi satsa ytterligare på tillväxt genom kompetensutveckling, miljödriven utveckling och fysisk infrastruktur.

De större företagen i Mellerud såsom Håfreströms AB, Emballator Mellerud Plast AB, Hellbergs Dörrar AB, Joab synes ha säkrat sina positioner inom resp. verksamhetsområden. Vissa nyanställningar har skett.

Trots rådande högkonjunktur har arbetslösheten bitit sig kvar på en allt för hög nivå. Det paradoxala har inträffat att trots efterfrågan på arbetskraft är ca 7 % öppet arbetslösa, till stor del på grund av bristande kompetens. En delvis ny inriktning av arbetsmarknadspolitiken, en ny organisation av arbetsförmedlingarna och en utbildningsprofil på kommunens arbetsmarknadsenhet är olika sätt att möta problemen.

En annan frågeställning som accentuerats de senaste åren är den minskande befolkningen. En viss mindre avflyttning sker årligen men tillsammans med låga födelsetal och desto högre dödstal minskar befolkningen successivt, så att den vid senaste årskiftet är nere på 9902 personer. Skatteunderlaget minskar, statsbidragen minskar, underlag för service mm minskar och på sikt kan detta leda till stora problem i samhällsutvecklingen.

Tillväxt förknippas med goda kommunikationer. Det dalsländska vägnätet är uruselt och någon bättring är inte inom sikte, därtill är de statliga anslagen alltför små. Inför kommande planeringsperiod har uppvaktningar av olika slag ägt rum för bättre vägar, för bättre järnvägar, för säkrare eltillförsel och för snabbare datakommunikationer. I denna relativt centrala men ändå så krisdrabbade region som Dalsland utgör gäller att kraftfullt framhäva fördelarna med ett naturnära boende. Samtidigt måste vi kunna erbjuda en god kommunal service. Detta gäller särskilt inom utbildningsområdet. Det är därför glädjande att det länge planerade kunskapscentret nu närmar sig byggstart. Det blir ett bra kliv in i kunskapsamhället.

**Bo Thorsenius**  
Kommunchef

## Utvecklingen i kommunen - allmän översikt

### Befolkningsutveckling

Under 2000 minskade folkmängden. Vid årets slut uppgick folkmängden till 9.908, vilket innebär en minskning med 91 personer.

#### Folkmängden i kommunen de senaste fem åren i olika åldrar

Ålder/år	1996	1997	1998	1999	2000
0-6	904	850	793	731	677
7-15	1.149	1.178	1.227	1.255	1.268
16-20	606	623	576	575	530
21-64	5.308	5.298	5.230	5.206	5.199
65-79	1.685	1.652	1.626	1.624	1.628
80-	608	606	613	608	600
<b>Totalt</b>	<b>10.332</b>	<b>10.207</b>	<b>10.065</b>	<b>9.999</b>	<b>9.902</b>

De största förändringarna består i en minskning i åldrarna 0-6 år där minskningen är 62 invånare.

### Befolkningsförändringar

	1996	1997	1998	1999	2000
Födda	70	94	105	72	82
Döda	-152	-168	-136	-120	-130
Inflyttade	365	369	347	348	365
Utflyttade	-457	-421	-454	-365	-415
<b>Totalt</b>	<b>-131</b>	<b>-126</b>	<b>-142</b>	<b>-65</b>	<b>-97</b>

Mellerud hade fram till 1994 en större andel inflyttade än utflyttade. Denna trend bröts 1995 då antalet utflyttade överstiger antalet inflyttade med 112 personer. Under 2000 är differensen -54 personer. Det dör årligen fler personer än det föds barn. För 2000 är nettot 37 personer, trots att dödstalet är lågt.

### Bostadsbyggande

Lägenheter/År	1996	1997	1998	1999	2000
Småhus	5	5	6	5	6
Flerbostadshus/lgh	0	0	0	0	0
<b>Totalt</b>	<b>5</b>	<b>5</b>	<b>6</b>	<b>5</b>	<b>6</b>

Inga lägenheter har byggts efter 1994 (6st)

### Skatteutveckling

Kommunalskatt	1996	1997	1998	1999	2000	2001
Landstinget	9,69	9,69	9,69	9,50	9,50	10,25
Kommunen	21,81	21,81	21,81	21,99	21,99	21,99
Kyrkoskatt*	1,40	1,40	1,40	1,40		
<b>Summa</b>	<b>32,90</b>	<b>32,90</b>	<b>32,90</b>	<b>32,89</b>	<b>31,49</b>	<b>32,24</b>
Genomsnitt i riket	31,50	31,66	31,65	31,48	30,38	30,53
* Intervall 1998 1,40-1,90						
Ersätts med avgift fr.o .m 2000						
<b>Skattekraft</b>						
Per invånare. kr	82,322	86,979	90,233	90,223	100,162	
					Beräknat	Beräknat

## Ekonomisk översikt - redovisningsprinciper och koncernredovisning

### Redovisningsprinciper

Kommunal redovisningslag (1997:614), ger ett regelverk för hur kommunens redovisning och bokföring skall ordnas.

Lagen behandlar bl.a. regler för:

- löpande bokföring
- värderingsregler
- årsredovisning

Den kommunala externredovisningens syfte är att ge fullmäktige, kommuninvånare och andra intressenter relevant information om verksamhetens finansiella resultat och ställning.

För att få en rättvisande redovisning är huvudregeln att varor och tjänster som är levererade under det gångna året och avser det gångna året skall kostnadsföras på rätt år. Det innebär att *leverantörsfakturor* inkomna efter årsskiftet men hänförliga till redovisningsåret har skuldbokförts och belastat årets resultat. På motsvarande sätt har *utställda fakturor* efter årsskiftet, men som avser 2000, fordringsförts och tillgodogjorts årets resultat. *Pensionsskulden* som har beräknats av Kommunernas Pensionsanstalt (KPA), redovisas delvis som en ansvarsförbindelse och delvis som en långfristig skuld i balansräkningen. Upplupen skuld t o m 1997 samt förändringen av denna redovisas som ansvarsförbindelse, upplupen skuld fr.o.m. 1998 redovisas i balansräkningen. Skulden omfattar samtliga personalgrupper. Årets pensionskostnader redovisas som en del av verksamheternas kostnader.

*Semesterlöneskuld* och okompenserad övertid redovisas som en kortfristig skuld. Förändringen av skulden mellan 1999 och 2000 redovisas bland verksamhetens kostnader.

*Sociala avgifter* har bokförts i form av procentuella personalomkostnadspålägg i samband med löneredovisningen.

*Kapitalkostnaderna* består av avskrivningar och intern ränta. Avskrivningen sker på anskaff-

ningsvärdet och fördelas jämnt under objektets livslängd. De avskrivningstider som tillämpas följer i huvudsak Kommunförbundets rekommendationer. Internränta räknas på objektets bokförda värde. From 1997 bokförs anslutningsavgifter som en intäkt istället för att låta dem minska avskrivningsunderlaget för VA. *Löneskatt* på upplupna pensionskostnader ingår i verksamhetens kostnader fr.o.m 2000. Upplupen löneskatt för åren 1998-99 är bokförda mot eget kapital.

### Koncernredovisning

Koncernen Melleruds kommun omfattar, förutom kommunen, 2 aktiebolag över vilka kommunen har ett bestämmande eller väsentligt inflytande (se sida 32). I aktiebolagen anses kommunen utöva ett väsentligt inflytande vid en röstandel av minst 20 procent.

Utgångspunkten för koncernbokslutet är balans- och resultaträkningarna för kommunen och dotterföretagen. Interna mellanhavanden mellan de i koncernen ingående enheterna elimineras. Att efter elimineringen dra samman kommunens och dotterföretagens räkenskaper till en redovisningsenhet kallas konsolidering.

Koncernredovisningen har upprättats enligt förvärvsmetoden med proportionell konsolidering. Med förvärvsmetoden avses det av kommunen förvärvade egna kapitalet i dotterföretagen har eliminerats. Därefter intjänat kapital räknas in i koncernens eget kapital. Med proportionell konsolidering avses, att om dotterföretagen inte är helägda tas endast ägda andelar av räkenskaperna in i koncernredovisningen. Någon elimineringsdifferens vid förvärven har inte uppstått.

I Koncernredovisningen har obeskattade reserver och resultatregleringsfonder betraktats som eget kapital. Beräknad skatt på dessa obeskattade medel har skuldförts bland långfristiga skulder som latent skatteskuld.

Dotterföretagens årsredovisningar är fastställda av respektive styrelse vid tidpunkten för upprättande av koncernredovisning. Dotterföretagens principer för avskrivningar har inte anpassats till kommunens avskrivningsprinciper.

## Ekonomisk översikt - resultat-, balansräkning och finansieringsanalys

### Koncernen

Resultaträkning (Mkr) Koncernen	1996	1997	1998	1999	2000
Verksamhetens intäkter	105,4	109,1	103,3	108,5	109,0
Verksamhetens kostnader	-335,3	-341,3	-356,0	-375,0	-391,9
- varav pensionsskuldsökning	-10,8	-4,9	-5,0	-5,4	-0,1
Avskrivningar	-12,4	-11,3	-13,3	-13,9	-14,0
<b>RESULTAT 1 = nettokostnad</b>	<b>-253,1</b>	<b>-248,4</b>	<b>-266,0</b>	<b>-280,4</b>	<b>-296,9</b>
Skatteintäkter	186,6	193,6	196,5	212,1	223,8
Generella statsbidrag	65,7	67,3	71,9	69,3	76,2
Finansiella intäkter	3,5	5,0	3,7	2,6	1,5
Finansiella kostnader	-11,7	-14,1	-17,0	-10,2	-13,3
<b>RESULTAT 2= resultat före extraordinära poster</b>	<b>-9,0</b>	<b>3,4</b>	<b>-10,9</b>	<b>-6,6</b>	<b>-8,7</b>
Skattekostnader	-0,1		-0,1		
Extra ordinära intäkter					
Extra ordinära kostnader					
<b>RESULTAT 3 = förändring av eget kapital</b>	<b>-9,1</b>	<b>3,4</b>	<b>-11,0</b>	<b>-6,6</b>	<b>-8,7</b>

Balansräkning (Mkr) Koncernen	1996	1997	1998	1999	2000
Anläggningstillgångar	368,9	387,9	408,8	407,5	430,3
Omsättningstillgångar	32,4	42,0	41,9	38,5	45,4
- varav kortfristiga fordringar	17,0	24,6	20,7	24,3	30,0
- varav likvida medel	15,3	17,4	21,2	14,2	15,4
<b>SUMMA TILLGÅNGAR</b>	<b>401,3</b>	<b>429,9</b>	<b>450,7</b>	<b>446,0</b>	<b>475,7</b>
Eget kapital 1 jan. (not 9)	36,7	**25,0	131,0	120,0	111,2
Årets nettoresultat	-9,1	1,4	-11,0	-6,6	-8,7
Summa eget kapital	27,6	26,4	120,0	113,4	102,5
- varav rörelsekapital	-32,1	-20,5	-26,8	-23,0	
- varav anläggningsskapital	59,7	46,9	146,8	136,4	
Avsättningar för pensioner			6,2	11,8	15,3
Långfristiga skulder	309,3	341,0	255,8	259,3	288,6
- anläggningsslån	208,5	235,3	255,8	259,3	288,6
- pensionsskuld	100,8	105,7			
Kortfristiga skulder	64,5	62,5	68,7	61,5	69,3
<b>SUMMA SKULDER OCH EGET KAPITAL</b>	<b>401,3</b>	<b>429,9</b>	<b>450,7</b>	<b>446,0</b>	<b>475,7</b>
<b>EJ SKULDFÖRDA ÅTAGANDE</b>					
Donationsfonder	3,3				
Ansvarsförbindelse pensioner, inkl. löneskatt			144,2	149,1	154,2
Outnyttjad checkkredit	10,0	10,0	10,0	10,0	10,0
Borgensförbindelser (not 13)	9,1	7,5	6,0	6,0	4,3

\* Ackumulerad pensionsskuld för lärare upptagen direkt i balansräkningen

Finansieringsanalys	1996	1997	1998	1999	2000
<b>DEN LÖPANDE VERKSAMHETEN</b>					
Inbetalningar till verksamheten	124,2	101,5	107,2	113,5	113,6
Utbetalningar från verksamheten	-347,7	-346,6	-344,8	-376,8	-384,0
<b>Verksamhetens nettobetalningar</b>	<b>-223,5</b>	<b>-245,1</b>	<b>-237,6</b>	<b>-263,3</b>	<b>-270,4</b>
Inbetalda skatter/generella statsbidrag	252,3	260,9	268,4	272,8	296,7
Finansiella inbetalningar	3,5	5,0	3,7	2,6	1,5
Finansiella utbetalningar	-11,7	-14,1	-17,0	-9,8	-13,3
<b>I. Verksamhetsnetto</b>	<b>20,6</b>	<b>6,7</b>	<b>17,5</b>	<b>2,3</b>	<b>14,5</b>
<b>INVESTERINGAR</b>					
Utbetalningar för inköp av materiella tillgångar	-36,2	-32,5	-34,3	-12,6	-46,2
Inbetalningar för avyttrade materiella tillgångar			0,1		3,5
In-/Utbetalningar för övriga investeringar					
<b>II. Investeringsnetto</b>	<b>-36,2</b>	<b>-32,5</b>	<b>-34,2</b>	<b>-12,6</b>	<b>-42,7</b>
<b>FINANSIERING</b>					
<b>Utlåning</b>					
Utlåning/ökning långfristiga fordringar		-1,6			
Återbetald utlåning					
<b>Upplåning</b>					
Långfristig upplåning	10,1	29,5	20,5	8,4	30,7
Amortering				-5,1	-1,3
Övrig finansiering					
<b>III. Finansieringsnetto</b>	<b>10,1</b>	<b>27,9</b>	<b>20,5</b>	<b>3,3</b>	<b>29,4</b>
Förändring likvida medel	-5,5	2,1	3,8	-7,0	1,2

## Ekonomisk översikt - resultat-, balansräkning och finansieringsanalys

### Kommunen

Resultaträkning (Mkr)	1996	1997	1998	1999	2000
<b>Kommunen</b>					
Verksamhetens intäkter	75,7	77,5	76,3	78,4	80,0
Verksamhetens kostnader	-330,9	-326,9	-341,1	-357,4	-377,0
- varav pensionskuldsökning	-10,8	-4,9	-5,0	-5,4	-0,1
Avskrivningar (not 1)	-8,7	-7,4	-8,9	-8,3	-8,6
<b>RESULTAT 1 = nettokostnad</b>	<b>-263,9</b>	<b>-256,8</b>	<b>-273,7</b>	<b>-287,3</b>	<b>-305,6</b>
Skatteintäkter (not 2)	186,6	193,6	196,5	212,1	223,8
Generella statsbidrag (not 3)	65,7	67,3	71,9	69,3	76,2
Finansiella intäkter (not 4)	1,1	1,5	2,1	1,1	0,8
- varav kursvinst	0,7				
Finansiella kostnader (not 5)	-3,0	-3,5	-4,3	-4,2	-4,6
<b>RESULTAT 2 = resultat före extra ordinära poster</b>	<b>-13,5</b>	<b>2,1</b>	<b>-7,5</b>	<b>-9,0</b>	<b>-9,4</b>
Extra ordinära intäkter					
Extra ordinära kostnader					
<b>RESULTAT 3 = förändring av eget kapital (not 9)</b>	<b>-13,5</b>	<b>2,1</b>	<b>-7,5</b>	<b>-9,0</b>	<b>-9,4</b>

Balansräkning (Mkr)	1996	1997	1998	1999	2000
<b>Kommunen</b>					
Anläggningstillgångar (not 6)	209,0	213,5	213,9	211,7	216,5
Omsättningstillgångar	20,1	28,2	27,8	29,7	34,5
- varav kortfristiga fordringar (not 7)	9,2	15,2	12,1	19,5	24,2
- varav likvida medel (not 8)	10,9	13,0	15,7	10,2	10,3
<b>SUMMA TILLGÅNGAR</b>	<b>229,1</b>	<b>241,7</b>	<b>241,7</b>	<b>241,4</b>	<b>251,0</b>
Eget kapital 1 jan. (not 9)	33,6	**17,4	*124,1	116,6	104,5
Årets nettoresultat	-13,5	2,1	-7,5	-9,0	-9,4
Summa eget kapital	20,1	19,5	116,6	107,6	95,1
- varav rörelsekapital	-33,0	-19,8	-24,4	-21,0	-21,5
- varav anläggningskapital	53,1	39,3	141,0	128,6	116,6
Avsättningar för pensioner (not 11)			6,2	11,8	15,3
Långfristiga skulder	155,9	174,2	66,7	71,3	84,6
- varav anläggningslån (not 10)	55,2	68,6	66,7	71,3	84,6
- varav pensionskund (not 11)	100,7	105,6			
Kortfristiga skulder (not 12)	53,1	48,0	52,2	50,7	56,0
<b>SUMMA SKULDER OCH EGET KAPITAL</b>	<b>229,1</b>	<b>241,7</b>	<b>241,7</b>	<b>241,4</b>	<b>251,0</b>
<b>EJ SKULDFÖRDA ÅTAGANDE</b>					

Ansvarsförbindelse pensioner, inkl löneskatt (not 11)			144,2	149,1	154,2
Outnyttjad checkkredit	10,0	10,0	10,0	10,0	10,0
Borgensförbindelser (not 13)	135,5	136,5	183,8	161,5	200,5

\* Upplupen pensionskund före 1998 bokförd som ansvarsförbindelse

\*\* Ackumulerad pensionskund för lärare och ferielön upptagen direkt i balansräkningen

Finansieringsanalys	1996	1997	1998	1999	2000
<b>DEN LÖPANDE VERKSAMHETEN</b>					
Inbetalningar till verksamheten	82,6	71,4	79,5	79,5	78,6
Utbetalningar från verksamheten	-320,1	-329,0	-332,8	-353,3	-372,3
<b>Verksamhetens nettobetalingar</b>	<b>-237,5</b>	<b>-257,6</b>	<b>-253,3</b>	<b>-273,8</b>	<b>-293,7</b>
Inbetalda skatter/generella statsbidrag	252,3	260,9	268,4	272,8	296,7
Finansiella inbetalningar	1,1	1,5	2,1	1,1	0,8
Finansiella utbetalningar	-2,6	-4,2	-3,4	-4,1	-4,0
<b>I. Verksamhetsnetto</b>	<b>13,3</b>	<b>0,6</b>	<b>13,8</b>	<b>-4,0</b>	<b>-0,2</b>
<b>INVESTERINGAR</b>					
Utbetalningar för inköp av materiella tillgångar	-24,5	-12,0	-9,0	-6,2	-14,1
Inbetalningar för avyttrade materiella tillgångar	0,4	1,6	0,1	0,2	0,5
In-/Utbetalningar för övriga investeringar	-1,5			-0,6	
<b>II. Investeringsnetto</b>	<b>-25,6</b>	<b>-10,4</b>	<b>-8,9</b>	<b>-6,6</b>	<b>-13,6</b>
<b>FINANSIERING</b>					
<b>Utlåning</b>					
Utlåning/ökning långfristiga fordringar		-1,5	-0,3		
Återbetald utlåning				0,5	
<b>Upplåning</b>					
Långfristig upplåning	11,8	15,0	0,2	5,8	15,0
Kortfristig upplåning					
Amortering	-0,8	-1,6	-2,1	-1,2	-1,3
Övrig finansiering					
<b>III. Finansieringsnetto</b>	<b>11,0</b>	<b>11,9</b>	<b>-2,2</b>	<b>5,1</b>	<b>13,7</b>
Förändring likvida medel	-1,3	2,1	2,7	-5,5	0,1

**Noter****not 1. Avskrivningar**

Beloppen utgörs av planenliga avskrivningar. Avskrivningarna beräknas på tillgångarnas anskaffningsvärden.

	2000	1999
Inventarier	1.343	1.119
Fastigheter	7.299	7.144
<b>Summa</b>	<b>8.642</b>	<b>8.263</b>

**not 2. Skatteintäkter**

Kommunalskatt, preliminär inb.	220.688	203.515
Def. Slutavräkning år 1999	998	2.646
Prel. Slutavräkning år 2000	3.278	5.958
Mellankommunal utjämning	-1.144	-766
<b>Summa</b>	<b>223.820</b>	<b>211.353</b>

**not 3. Generella statsbidrag**

Generellt statsbidrag	67.896	68.948
Kostnadsutjämning	-1.764	-16.533
Inkomstutjämning	41.244	37.481
Införandeavdrag	-10.294	0
Mervärdesskattekonto	-20.848	-19.859
<b>Summa</b>	<b>76.234</b>	<b>70.037</b>

**not 4. Finansiella intäkter**

Inkomsträntor	364	244
Räntebidrag	446	829
<b>Summa</b>	<b>810</b>	<b>1.073</b>

**not 5. Finansiella kostnader**

Räntor anläggningslån	-4.090	-3.688
Räntekostnad pensionsskuld	-480	-361
Borgensåtaganden, egna hem	-96	-127
<b>Summa</b>	<b>-4.666</b>	<b>-4.176</b>

**not 6. Anläggningstillgångar****- varav fastigheter**

Ingående balans fastigheter	200.465	203.004
Årets investeringar	11.988	4.763
Försäljningar	-482	-158
Avskrivning	-7.299	-7.144
<b>Utgående balans</b>	<b>204.672</b>	<b>200.465</b>

**- varav inventarier**

Ingående balans	4.237	3.944
Årets anskaffning	2.112	1.461
Försäljning/bidrag	-27	-50
Upp/nedskrivning		
Avskrivning	-1.343	-1.118
<b>Utgående balans</b>	<b>4.979</b>	<b>4.237</b>

**- varav aktier och andelar**

MILAB	1.450	1.450
Mellerudsbostäder ab	3.000	3.000
Länsförsäk., trygghetsfonden	48	0
Västtrafik	680	680
Kommentus	1	1
Bohuskommunernas ek. f	3	3
Kommuninvest	372	372
Grundfondskapital	50	50
<b>Summa</b>	<b>5.604</b>	<b>5.556</b>

**- varav långfristiga fordringar**

Grinstads lanthandel	30	45
NÄRF	1.032	1.190
Melleruds golfklubb	207	230
<b>Summa</b>	<b>1.269</b>	<b>1.465</b>

**not 7. Kortfristiga fordringar****- varav faktura fordringar**

Allmän fakturering	1.383	1.143
Gymnasiavgift	136	112
Konsumtionsavgifter	1.770	1.061
Musikskoleavgifter	4	13
Barnomsorgsavgifter	345	274
Äldreomsorgsavgifter	1.640	1.600
Övrigt	24	33
<b>Summa</b>	<b>5.302</b>	<b>4.236</b>

**- varav övriga kortfristiga fordringar**

Moms	2.244	2.273
Skattekonto	60	
Västtrafik	647	0
Div. utgiftsförskott	157	117
Försäkring	212	282
Handkassa	60	58
Förskottsbetalda hyror	2.466	1.821
Förskottsbetalda bidrag	582	
Slutavräkning 1999	7.478	2.646
Preliminär avräkning 2000	3.278	5.958
Div. avräkningar	41	14
Dalshöjnings Kommunalförbund	955	1.223
Bidragfordringar mm	685	815
<b>Summa</b>	<b>18.865</b>	<b>15.207</b>

**not 8. Likvida medel**

Kassa	9	16
Postgiro	181	1.427
Bank	10.141	8.774
<b>Summa</b>	<b>10.331</b>	<b>10.217</b>

**Not 9. Förändring av eget kapital**

Ingående eget kapital	107.555	116.602
Årets resultat	-9.439	-9.047
Förändrad redovisning av löneskatt	-2.861	
Löneskatt NÄRF	-207	
<b>Utgående eget kapital</b>	<b>95.048</b>	<b>107.555</b>

**not 10. Anläggningslån**

Ingående skuld	71.253	66.700
Nya lån	15.000	5.000
Amortering i förhållande till plan	-379	751
Amortering kommande år	-1.221	-1.198
<b>Utgående skuld</b>	<b>84.653</b>	<b>71.253</b>

**not 11. Avsättning pensioner**

Arbetstagare	12.278	11.792
Löneskatt	3.018	
<b>Utgående skuld</b>	<b>15.296</b>	<b>11.792</b>
<b>Ansvarsförbindelse</b>		
Pensionsskuld	124.132	119.982
Löneskatt	30.114	29.108
<b>Summa ansvarsförbindelse</b>	<b>154.246</b>	<b>149.090</b>

**not 12. Kortfristiga skulder**

Leverantörsskulder	14.989	15.865
Semesterlöneskuld, ferielön m.m.	17.260	15.479
Kommande års amortering	1.221	1.198
Preliminärskatt	4.790	5.305
Pensionskostn., ind. del	5.870	
Löneskatt, individuell del	1.049	
Arbetsgivaravgifter	4.586	4.249
Avräkning flyktingbidrag mm	0	2.370
Avräkning gåvor	175	174
Driftsprojekt	4.803	4.249
Upplupna räntor	1.173	1.033
Retroaktiva löner	-43	42
Diverse	157	114
<b>Summa</b>	<b>55.032</b>	<b>50.659</b>

**not 13. Borgens förbindelser**

Mellerudsbostäder AB	185.211	143.261
Melleruds industrilokaler AB	16.892	13.272
Statliga bostadslån	4.355	4.920
<b>Summa</b>	<b>206.458</b>	<b>161.453</b>

Melleruds kommun har i okt 1997, KF § 63, ingått en solidarisk borgen såsom för egen skuld för Kommuninvest i Sveriges AB:s samtliga förpliktelse. Detta borgensåtagande är i ett underavtal begränsat till den låneskuld som kommunkoncernen har i Kommuninvest. Vid årsskiftet 2001 uppgick detta lånebelopp till 76 mkr.



## Ekonomisk översikt - nyckeltal och budgetavräkning

Nyckeltal	1996	1997	1998	1999	2000
Nettokostnad (Mkr) Exkl avskrivningar	255,2	249,4	264,8	279,0	297,0
Skatteintäkter och generella statsbidrag	252,3	260,9	268,4	281,4	300,0
Nettokostnader och finansnettots andel av skatteintäkter i %	102,3	96,8	100,2	100,6	100,5
Procentuell ökning av:					
- skatteintäkter och bidrag	10,9	3,4	2,8	4,8	6,6
- nettokostnader	13,5	-2,7	6,5	4,9	6,4
Anläggningstillgångar	209,0	213,5	213,9	211,7	216,5
Anläggningslån	55,2	68,6	66,7	71,3	84,7
Anläggningslån i % av anläggningstillgångarna	26	32	31	34	39
Soliditet, inkl pensionsskuld och ansvarsförbindelse för pensioner samt löneskatt fr. 1998	14,6	7,1	-8,3	-13,4	-19,9
Likviditet	10,9	13,0	15,7	10,2	10,3
Rörelsekapital	-33,0	-19,8	-24,4	-21,0	-21,4
Förändring av eget kapital	-13,5	2,1	-7,5	-9,0	-9,4

## Budgetavräkning

Resultaträkning (Mkr)	Budget 2000	Bokslut 2000	Avvikelse
Verksamhetens intäkter	75,7	80,0	4,3
Verksamhetens kostnader	-362,6	-377,0	-14,4
Avskrivningar	-8,7	-8,6	0,1
<b>RESULTAT 1 = nettokostnad</b>	<b>-295,6</b>	<b>-305,6</b>	<b>-10,0</b>
Skatteintäkter och bidrag	294,3	300,0	5,7
Räntenetto	-3,7	-3,8	-0,1
<b>RESULTAT 2=förändring av eget kapital</b>	<b>-5,0</b>	<b>-9,4</b>	<b>-4,4</b>

## Investeringsredovisning, förändring av värdepapper, långfristiga fordringar, tkr

Objekt	Proj.	Nämnd	Ack. Anslag	Tidigare förbr.	Förbrukat 2000	Saldo	Kvar till 2001
Tomtförsäljning	101200	Ks	-546		-546	0	0
Markförvärv	101210	Ks	475		592	-117	0
Sunnanåområdet	132002	Tn	343		0		343
Försäljning Sunnanå	132002	Ks	-550		0		-550
Fagerlidsskolan, renov.	132006	Tn	2.000		2.490	-490	0
Fagerlidsskolan, yttre miljö		Tn	150		0	150	150
Karolineraskolan, yttre miljö	132011	Tn	150		62	88	0
Rådaskolan ombyggnad	170001	Tn	1.500		44	1.456	1.456
Gymnasium	170002	Tn	2.561		2.079	483	483
Kulturbruk	170003	Tn			13		-13
Tingshus, utrymning	132019	Tn	100		74	26	0
Gården, om- och tillbyggnad	132021	Tn	2.000		1.088	912	912
Torg med gårdsgata	132023	Tn	600	24	48	528	528
Trafikföring	133100	Tn	15.108	15.353,7	108	-353	0
Järnvägsgatan - Kyrkogat.	133101	Tn	12		12	0	0
Mindre gatubyggn.		Tn	80		0	0	80
Gatubelysn. Sapphult, san.	133103	Tn	250		210	40	0
Asfaltering	133109	Tn	600		633	-33	-33
Gatubelysning, säkerhet	133110	Tn	400		2	398	398
Gång. O cykelvägar	133111	Tn	1.500		217	1.283	1.283
Investeringsbidrag		Tn	-200		0		-200
Lätt lastbil		Tn	250		0		250
Slamfilter Sunnanå	135003	Tn	0		40	-40	-40
Övervakn. Vita sannars vattenverk	135004	Tn	600	588,3	38	-26	0
Oml. Va Järnvägsg. Mm	135110	Tn	1.500		34	1.466	1.466
Oml. Va under järnväg	135111	Tn	500		3	497	497
Åsens arv, ventilation	135112	Tn	400		417	-17	0
Data övervakning	135113	Tn	400		431	-31	0
Vattentorn, avfuktning	135114	Tn	282		82	200	0
Uv-ljus Vita Sannars Vrv	135115	Tn			6	-6	-6
Sorteringsplatta, soptipp	136001	Tn	400		0	0	200
Återställning soptipp	136002	Tn	500		14	486	0
Återvinningsgårdar	136003	Tn	331		77	254	166
Lakvattenrening		Tn	500		0	500	500
Åsebro skola, modul, värme	136610	Tn	1.250		2.116	-866	-200
Åsebro skola, yttre miljö		Tn	100		0	100	100
Fagerlidshemmet, larm mm	137100	Tn	1.039		697	342	342
Inventarier Bergs	137101	Sn	265		318	-53	0
Björkeback, reparation	137102	Tn	168		152	16	0
Marcusgården, byte fönster	137103	Tn	200		168	32	0
Marcusgården, yttre miljö		Tn	50		0	50	50
Frykens trä, Såg	137104	Sn	200		234	-34	0
Frykens trä, försäljn. såg	137104	Sn			-27	-27	0
Kommunförrådet, papptak	137200	Tn	50		41	9	0
Maskin för sortering	138020	Tn	1.000		1.000	0	0
Nät och TS-analys	139610	Tn			50	-50	0
Analysprogram	151000	Ks	200		127	73	0
Elektronisk handel		Ks	150		0		150
Dataprogram IFO	151100	Sn	381		383	-2	0
<b>SUMMA</b>					<b>13.527</b>		<b>8.312</b>
<b>Reavinst</b>					<b>64</b>		
<b>SUMMA</b>					<b>13.591</b>		

## Ekonomisk översikt - kommentar

### Årets resultat

#### Verksamhetens intäkter

Verksamhetens intäkter består av avgifter för barnomsorg, äldreomsorg, gymnasium, vatten och renhållning, ersättningar, hyror samt specialdestinerade statsbidrag. Verksamhetens intäkter täcker verksamhetens bruttokostnader till 21%, vilket är en försämring jämfört med 1999.

#### Verksamhetens kostnader

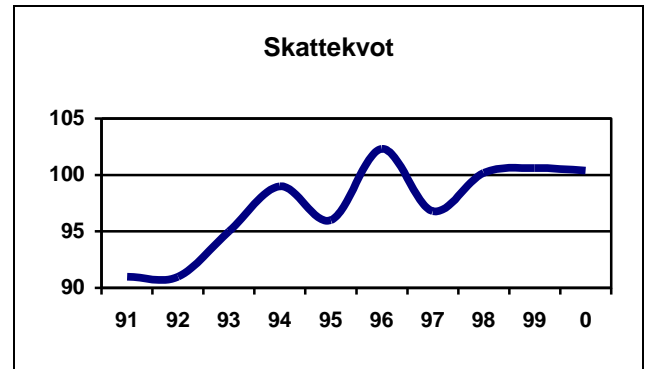
Bruttokostnaderna har ökat med 5,4% eller 19,6 mkr, vilket är högre än årets inflation och lönekostnadsökningar. Volymökning har skett inom hemsjukvården och för institutionsvård av unga. Personalkostnader uppgår till 65,6% av bruttokostnaden. 1999 var andelen 66,1%. Denna nivå är högre än för andra kommuner i vår kommungrupp. Den främsta orsaken är vår stora omfattning av LSS-verksamhet, högre lärartäthet.

#### Skatter, statsbidrag och finansnetto

Kommunens inkomster från skatter och bidrag har ökat med 18,6 mkr jämfört med 1999, en högre ökning än i vår budget. Kommunens skattekraft var ca 81% av medelskattekräften i riket, vilket är oförändrat sedan flera år. Det innebär att kommunens behov av bidrag från andra kommuner och ifrån staten är oförändrat.

Det utjämningsystem som infördes 1996 innebär i korthet att alla kommuner är garanterade 100% av medelskattekräften. Kommuner med hög skattekraft får dela med sig till kommuner med låg egen skattekraft. Vidare innebär det att kommuner med sämre strukturella betingelser får bidrag från kommuner med bättre betingelser. Utjämnningen sker helt mellan kommunerna. Inför 2000 har systemet ändrats vilket innebär att avgiften minskar från 16,5 mkr 1999 till 1,8 mkr. Under en övergångsperiod får kommunen betala en övergångsavgift, för 2000 är avgiften 10,3 mkr. Syftet med utjämningsystemet är att skillnader i utdebitering mellan kommunerna ska kunna motiveras med skillnader i utbud och kvalitet. Staten ger ett generellt statsbidrag per invånare.

Nettokostnadens och finansnettots andel av skatteintäkter och statsbidrag har sjunkit från 100,6% 1999 till 100,5% 2000.

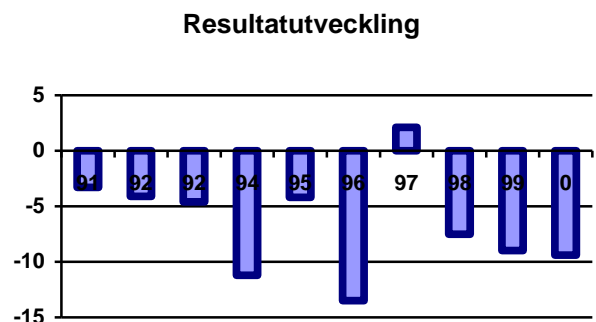


Under 2000 har vi ökat vår låneskuld med 13,4 mkr. Avvikelsen gentemot budgeterade räntekostnader är orsakad av att den upplupna pensionskuldens räntedel bokförts här, 0,4 mkr. Den genomsnittliga räntesatsen för kommunens upplåning var vid årsskiftet 5,06%.

#### Förändring av eget kapital

Årets resultat påverkas förutom av verksamhetens nettokostnader, skatteintäkter och finansnetto även av avskrivningar på kommunens anläggningstillgångar och förändring av kommunens pensionskuld till de anställda. Avskrivningarna beräknas utifrån den ekonomiska och tekniska livslängden på anläggningarna. Årets Förändringen av pensionskulden var 0,1 Mkr, orsaken till minskningen är att beslut fattats om att betala ut större delen av årets upplupna pensioner ca 5,4 mkr, därutöver påverkas den upplupna skulden av en ny beräkningsmetod.

Årets resultat blev en minskning av eget kapital med 9,4 Mkr.



#### Finansiell analys

Kommunens ekonomiska ställning kan inte enbart ses utifrån ett bokslutstillfälle utan måste ses i ett längre tidsperspektiv.

#### Betalningsförmågan

Betalningsförmågan kan mätas på kort och lång sikt. Rörelsekapitalets förändring visar en bild av den kortsiktiga betalningsförmågan.

Rörelsekapitalet består av omsättningstillgångar minus kortfristiga skulder.

#### Rörelsekapitalets utveckling

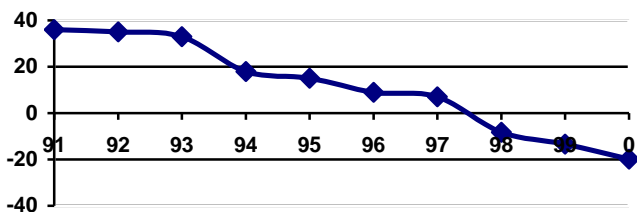
År	1996	1997	1998	1999	2000
Mkr	-33,0	-19,8	-24,4	-21,0	-21,5

Minskningen av rörelsekapitalet beror främst på att vi ökat våra kortfristiga fordringar, framförallt pga. Beräknad slutavräkning av 2000 års preliminärskatt. under året har vi genomfört beslutad upplåning.

På lång sikt kan betalningsförmågan mätas genom soliditeten. Man kan säga att soliditeten visar hur stor andel av de totala tillgångarna som kommunen själv äger, dvs. det egna kapitalet i förhållande till de totala tillgångarna. Ju högre soliditet, desto stabilare ekonomi. Soliditeten påverkas dels av resultatet (förändring av eget kapital) och dels av förändring av tillgångarna.

Det egna kapitalet har mellan åren 1991 - 2000 minskat med 63,7 Mkr och tillgångarna ökat med 57,7 Mkr. Nyinvesteringarna har varit större än avskrivningarna. Orsaken till den försämrade soliditeten beror på negativa resultat tillsammans med tillgångsökningar.

#### Soliditet



Utvecklingen visar en försämring av soliditeten under perioden, från 40% 1990 till -19,9% 2000. Måttet är inte riktigt jämförbart, från 1994 ingår kommunens pensionsskuld till lärare, från 1997 även lärarnas ferielön och från 1998 löneskatt på ansvarsförbindelsen för avtalspensioner, fr.o.m 2000 ingår löneskatt på pensionsskuld. Det innebär att kommunens betalningsförmåga både på kort och lång sikt har försämrats under 90-talet. Den kortsiktiga betalningsförmågan är säkrad genom god likviditet och en outnyttjad checkkredit på 10 Mkr. För att förbättra den långsiktiga betalningsförmågan krävs positiva resultat.

#### Låneskuld

Låneskuldens förändring under femårsperioden.

År	1996	1997	1998	1999	2000
Mkr	55,2	68,6	66,7	71,3	84,6

All beslutad upplåning är verkställd. Den totala låneskulden i % av anläggningstillgångarna har utvecklats enligt följande:

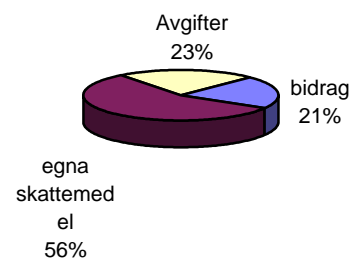
År	1996	1997	1998	1999	2000
%	26	32	31	34	39

#### Årets investeringar

Årets nettoinvesteringar i anläggningar uppgår till 13,5 Mkr. Investeringsobjekten framgår av sammanställning på sidan 10.

#### Externa utgifter

Kommunens totala externa utbetalningar uppgick 2000 till 391 Mkr. Finansiering av dessa har skett på följande sätt:



#### Framtiden

Kommunen har under 2000 tappat 97 invånare, detta innebär lägre skattekraft och minskade bidrag. Det är viktigt att kommunen fortsätter att sträva efter en balans i ekonomin. En stor orosfaktor är det kraftigt minskade barnafödandet, samt minskningen av kvinnor i barnafödande åldrar. Inom en snar framtid krävs en kraftig omdisponering av resurser från förskola till grundskola till gymnasium. Ett problem är att kostnaden för en grundskoleelev är betydligt lägre än för en gymnasieelev. Kommunens skuld till de anställda avseende avtalspension ökar trots beslut om utbetalning av årets upplupna pension.

#### Balanskravet

Kommunallagens krav på en ekonomi i balans gäller fr.o.m 2000. Melleruds kommun uppfyller inte kravet på ett positivt resultat, enligt lagen är vi skyldiga att senast 2002 återställa årets underskott, vilket innebär att de ackumulerade resultaten under de närmaste två åren måste vara minst +9,4 mkr. Underskottet för 2000 var delvis känt, då det budgeterade resultatet för året var -5 mkr. I budgeten för 2001 beräknas ett positivt resultat på 6,3 mkr,

anpassar nämnderna sina verksamheter till denna budget är större delen av årets underskott återställt. Minimiresultatet för 2002 blir därmed +3,1 mkr. Kommunfullmäktige har i överenskommelse med Regeringens kommundelegation kommit överens om att sänka

kommunens kostnader med 11,6 mkr. Några av dessa åtgärder verkställs först år 2002, vilket innebär att täckning av resterande underskott görs i budget för 2002.

## Ekonomisk översikt - Koncernen

Syftet med koncernredovisning är att belysa det totala ekonomiska åtagandet samt att underlätta jämförelser mellan olika kommuner, oavsett i vilken form de driver sina verksamheter.

### Finansiell ställning

Koncernens kortsiktiga betalningsförmåga mätt som rörelsekapital har förbättrats. Rörelsekapitalet har ökat från -26,8 mkr till -23,9 mkr. Den långsiktiga betalningsförmågan mätt som soliditet har sjunkit från -5% till -10,8%, inkl kommunens ansvarsförbindelse för pensioner. Exkl. ansvarsförbindelsen uppgår soliditeten till 25,4%. I samband med övergången från stiftelse till ab gjordes en uppskrivning av fastighetsbeståndets värde, detta innebar att Ab Mellerudsbostäder ökade sin soliditet, denna värdeökning räknas inte med i koncernbokslutet.

Mkr	Kom- mun	Mi- lab	Melleruds bostäder ab	Kon- cernen
Soliditet %	-19,9	10	12	-10,8
Rörelse- kapital	-21,5	0,3	-2,7	-23,9
Årets resul- tat	-9,4	0	0,2	-8,7

Milab koncernens resultat är -48 tkr vilket är 77 tkr sämre än föregående år. Milab har under året inte byggt någon ny industrilokal. Samtliga fastigheter är uthyrda. Ab Mellerudsbostäders verksamhetsår har givit ett positivt resultat med 238 tkr, vilket är en försämring med 1.989 tkr jämfört med föregående år. Årets kursvinst uppgick till 0,4 mkr, samtliga utlandslån är inlösta. Vid årsskiftet var 95 (100) (1999 inom parantes) lägenheter outhyrda vilket motsvarar ca. 13 (13%) av beståndet, 36 (40) i Åsensbruk, 46 (43) i Mellerud 2 (1) i Åsebro och 11 (16) i Dals Rostock. Hyresbortfallet uppgick till 4,2 mkr vilket är en förbättring jämfört med 1999 då bortfallet var 4,7 mkr.

**Björn Lindquist**  
Ekonomichef

## Kommunstyrelsen - koncernledning

### Årets resultat:

driftverksamhet (tkr) inklusive interna poster

Resultaträkning	Bokslut 1999	Budget 2000	Bokslut 2000
<b>Intäkter</b>			
Externa intäkter	1,724	2,101	2,910
Interna intäkter	156	1,446	84
Kommunbidrag	19,184	21,759	21,759
<b>Summa intäkter</b>	<b>21,064</b>	<b>25,306</b>	<b>24,753</b>
<b>Kostnader</b>			
Personalkostnader	8,967	13,442	11,899
Löpande verksamhet	10,979	11,516	11,147
Kapitalkostnader	97	91	220
Övr interna kostnader	327	257	407
<b>Summa kostnader</b>	<b>20,370</b>	<b>25,306</b>	<b>23,673</b>
<b>Resultat 1</b>	<b>694</b>		<b>1,080</b>
Ingående balans			144
Bokslutsdialog			-1,309
<b>Resultat 2</b>	<b>694</b>		<b>-85</b>
<b>Balansräkning</b>	<b>Ingående balans -00</b>		<b>Utgående balans -00</b>
<b>Eget kapital/skulder</b>	<b>144</b>		<b>-85</b>

### Verksamhetens inriktning

*Den kommunala organisationen skall vara så effektivt utformad att detta leder till god service och ett optimalt resursutnyttjande. Detta bör bl.a. ske genom en klar uppdelning i beställarled och producentled.*

### Årets verksamhet

#### Kommunfullmäktige

Kommunfullmäktige har genomfört 10 sammanträden, varav 1 i Dals Rostock och 1 i Åsebro. Ca 95 ärenden har avhandlats. Verksamheten uppvisar ett positivt resultat med ca 36 kkr. Under året gjorde av kommunens vänort i Danmark - Sydthy kommune - ett (obudgeterat) vänortsbesök i Mellerud. Under året har KF bl.a. fastställt beredskapspolicy och ledningsplan, inrättat Kommunalt Ungdomsråd, fattat beslut om byggande av gymnasieskola, mm. Vidare har kommunen deltagit i bildandet av Kommunförbundet Fyrbodal. Kommunfullmäktige har under året tecknat avtal med Regeringens kommundellegation, innebärande att kommunen förbinder sig att sänka sina kostnader i syfte att senast 2002 vara i ekonomisk balans, regeringen hjälper till med ett bidrag för omstruktureringskostnader. Detta innebar bl.a. att tekniska nämnden upphörde 2000-12-31 och att ansvaret för de tekniska verksamheterna överfördes till KS.

#### Ordförande:

Lennart Karlsson (c)

#### Årets resultat:

+1,080 tkr

#### Bokslutsdialog

Bokslutsdialog har förts med kommunstyrelsen.

#### Resultat 2

Kommunstyrelsens disponibla andel av kommunens egna kapital är -85 tkr.

#### Kommunstyrelsen

Kommunstyrelsen har genomfört 14 sammanträden och behandlat ca 155 ärenden. Kommunstyrelsens arbetsutskott har genomfört 30 sammanträden (varav ekonomi 9 och personal 1) och behandlat ca 230 ärenden. Plankommittén har genomfört 3 sammanträden och behandlat 14 ärenden. Överskott ca 13,5 kkr. Under året har KS bl.a. deltagit vid Dalslandsdagen i Riksdagen den 18 oktober.

#### Kommunkansliet

Ytterligare investeringar har skett i en modernisering av kommunens växel. Vidare har ett nytt avtal tecknats för telefoni, vilket har sänkt kommunens kostnader. Genom vissa personalförändringar i växeln har en intäkt bortfallit. En uppgradering av diariiprogrammet har skett. Kommunens hemsida har förbättrats genom extern arbetskraft. Genom att RIV-projektet upphörde under året, har kansliet övertagit visst personalansvar (obudgeterat). Avtalet med Vänersborgs kommun avseende hjälp till beredskapsplaneringen, har inte uppfyllts till alla delar. Viss återbetalning har skett. Planerad beredskapsdag ställdes in. Kommunal säkerhetspolicy har utarbetats under året för fastställande 2001. Västtrafik Fyrbodal AB har återbetalat överskott från 1998 och 1999. Med sikte på införande av GIS-rutiner (Geografiskt InformationsSystem) har kommunen deltagit i ett antal GIS-konferenser och en utbildning för GIS-samordnare. Inom ramen för Kommunalförbundet Dalsland har kommunen verkat för förbättrad information i samband med elstörningar. Med anledning av höga flöden i Dalslands kanal, mm, har delar av kansliet deltagit

i ledningsorganisationen. Kansliet har genomfört 5 arbetsplatsträffar under året och också vidtagit ett antal smärre arbetsmiljöåtgärder. Totalt uppvisar kansliet ett överskridande på ca 13,2 kkr.

### **Administrativa rutiner**

#### **Mål**

Att de administrativa rutinerna är utformade så att ärendehantering är rationell och arbetet över förvaltningsgränser underlättas för minskad sårbarhet. Genom fortsatt utveckling av Intranät och Internet förbättra både extern och intern information och ärendehantering med IT-stöd.

#### **Resultat**

Arbetet med att utveckla kommuninformation på Internet och kommunens intranät har fortsatt i den takt tiden medgett. En viss uppdatering har skett under året och ett arbete med sikte på en samverkan inom ramen för Kommunalförbundet Dalsland har inletts under året. Protokoll och kallelser för fullmäktige, kommunstyrelsen och nämnder publiceras på Internet. Vidare publiceras också viktigare regelverk och taxor. Arbetet med ett antal policydokument (e-post, telefon, mm) pågår och ska slutföras under 2001.

### **Näringsliv**

#### **Mål**

Kommunen ska tillsammans med företrädare för näringslivet och med Kommunalförbundet Dalsland verka för ett gott företagsklimat i kommunen och skapa förutsättningar för ökad tillväxt för företagen i kommunen. De främsta förutsättningarna för en sådan tillväxt är goda kommunikationer och goda möjligheter för kompetensutveckling och utbildning.

Flera utvecklingsprojekt inom mål 5b-området har nu avslutats och kommer att ersättas med nya innovativa insatser inom EU-s mål 2 program tillsammans med det tillväxtavtal som träffats med regionen. Infotorget skall behålla sin affärsida som kreativ mötesplats.

#### **Resultat**

Utifrån det åtgärdsprogram som tagits fram har ett antal aktiviteter genomförts under 2000 för följande områden; kompetensutveckling, profilering, samverkan/nätverk och näringslivsutveckling. Många delar i strategiprogrammet har påbörjats eller blivit färdiga under året. En rad aktiviteter för att utveckla samverkan och samarbete med det lokala näringslivet pågår. Planerna på ett kunskapscentrum integrerat med Rådaskolans högstadium har tagit fastare form och är nu under upphandling.

Inom ramen för Kommunalförbundets nyföretagarsatsning har drygt 50 företag startats i Mellerud.

Infotorget utvecklas allt mer till en kreativ mötesplats för näringsliv, turister, blivande företagare. RIV-projektet avslutades under hösten och har medverkat till en rad aktiviteter som gett företagen bättre förutsättningar och kunskaper att möta IT-samhällets krav och möjligheter. Nätverket bland kvinnliga företagare har stärkts ytterligare genom Kommunalförbundets insatser. Ytterligare en framgångsrik mäsia i Håverud genomfördes under hösten.

Genom deltagande i Vägforeningen Via Lappia fortsätter arbetet med att förbättra Rv 45 genom Dalsland och i nätverket Norge-Vänerlänken har ett stort arbete lagts ned på bättre järnväg Göteborg-Karlstad.

### **Kommunikationer**

#### **Mål**

Tillsammans med Västtrafik AB och Vägverket åstadkomma en bättre trafikföring i och genom Mellerud, bl a med förbättrade tillfartsvägar till järnvägsstationen som bör utvecklas till resecentrum i kommunen. Kommunen ska arbeta för en samordning av samhällsbetalda resor (kollektivtrafik, färdtjänst, sjukresor, skolskjutor, tjänsteresor m m).

Kommunen ska vidare arbeta för fortsatt tågtrafik med godtagbar nivå mellan Karlstad-Göteborg och Göteborg-Oslo.

#### **Resultat**

Samtliga bussar (lokalbussar, Swebus Express och Säftebuss) angör Järnvägsstationen i Mellerud som därmed kommit närmare målet som ett resecentrum i kommunen. Samordning av samhällsbetalda resor i Dalsland har skett genom upphandling via Västtrafik Fyrbodals AB. Kommunen har i olika sammanhang arbetat för fortsatt utveckling av järnvägstrafiken och också för standardhöjning av landskapets vägnät och rv 45 (Via Lappia). Fortsatt stöd till DVVJ har lämnats.

### **Personalavdelningen**

Under året har avtalet med kommundelegationen och dess konsekvenser överskuggat det mesta. Kommunen fick med anledning av avtalet bl.a. varsla ca 30 personer pga driftsinskränkning inom den tekniska förvaltningen och sim-/sporthallen. Efter diverse förhandlingar och kontakter med de fackliga parterna utarbetades en strategi för hanteringen av de personalpolitiska och arbetsrättsliga frågeställningar som varslet gav upphov till. När sedan kommunfullmäktige fattade beslut om teknisk förvaltning och sim-/sporthall på entreprenad i slutet av året var det, i de flesta fall, klart

hur hanteringen av övertaligheten skulle gå till. Detta arbete, skulle det visa sig, fortsatte in en bit på det nya året med ambitionen att undvika uppsägningar så långt som möjligt.

En annan "milstolpe" i personalavdelningens arbete var den nya förhandlingsordningen vad gäller löneöversyn med Vårdfacket. I stället för traditionella löneöversynsförhandlingar praktiserades "huvudspåret" i Avtal 00 vilket bl.a. innebär att arbetsgivaren sätter lön utifrån en "lokalcentral" överläggning med fackliga företrädare. Detta är förmodligen ett "löneförhandlingssystem" som övriga avtal också kommer att innehålla, varför ett fortsatt arbete med kommunens lönepolitik är en absolut förutsättning för ett framgångsrikt hanterande av de möjligheter – och utmaningar som individuell/personlig lönesättning ger.

Avdelningen var också engagerad i den arbetsmiljö-utbildning för ledande politiker, tjänstemän och huvudskyddsombud som avhölls under första halv-året. Syftet var att "strukturera" arbetet så att ansvar och befogenheter inom arbetsmiljöfrågorna klargjordes. Det är tänkt att denna utbildning skall fortsätta på enhets-/arbetsplatsnivå under nästa år.

### **Ekonomiavdelningen**

Under året har ett arbete med att utveckla verksamhetsmått och resursfördelningsinstrument inletts, arbetet har inte bedrivits i den omfattning som planerats, det är angeläget att det fullföljs. Behov av att se över nämndernas

rutiner för uppföljning har förstärkts. Under året har en ny rutin för månadsvis uppföljning införts, vid sidan av de tre prognosboksluten. Avdelningen sköter bokföringen för vägföreningen ViaLappia och fr.o.m årsskiftet även för Milab.

### **Inköp**

Kommunen samarbetar med övriga Dalslands kommuner avseende upphandling av ett flertal varugrupper. Under året har gemensamma upphandlingar gjorts för Kontorsmtrl, Skol- och förskolemtrl, och Köksutensilier. Dalslandskommunerna har ca 25 gemensamma avtal.

### **Data utveckling**

Kommunens datanät har fortsatt att renodlas och utvecklas, allt fler har bytt till modernt grafiskt gränssnitt. Vi har införskaffat mer kraftfulla servrar, samt utrustning för att på ett bättre sätt komma åt det administrativa datanätet från institutioner utanför tätorten. Administrativa stödsystem för Ifo, skola, barnomsorg, vård- och omsorg samt hälso- och sjukvård har installerats. Ett Dalslandsgemensamt samarbete kring ett bredbandsprojekt har inletts, syftet är att ge en större andel av kommunens företag och invånare möjlighet att koppla upp sig mot Internet genom en snabb förbindelse. Projektet ska även ge möjlighet till fast dataanslutning av kommunens skolor och institutioner till kommunhuset.



## Bygg- och miljönämnden - ekologisk medvetenhet

### Årets resultat:

driftverksamhet (tkr) inklusive interna poster

Resultaträkning	Bokslut 1999	Budget 2000	Bokslut 2000
<b>Intäkter</b>			
Externa intäkter	444	664	709
Interna intäkter	72	71	150
Kommunbidrag	2,883	2,942	2,942
<b>Summa intäkter</b>	<b>3,339</b>	<b>3,677</b>	<b>3,801</b>
<b>Kostnader</b>			
Personalkostnader	2,786	2,867	2,563
Löpande verksamhet	550	767	976
Kapitalkostnader			
Övr interna kostnader	28	43	31
<b>Summa kostnader</b>	<b>3,364</b>	<b>3,677</b>	<b>3,570</b>
<b>Resultat 1</b>	<b>35</b>		<b>230</b>
Ingående balans			126
Bokslutsdialog			-206
<b>Resultat 2</b>	<b>35</b>		<b>150</b>
<b>Balansräkning</b>	<b>Ingående balans -00</b>		<b>Utgående balans -00</b>
Eget kapital/skulder	<b>126</b>		<b>150</b>

### Verksamhetens inriktning

Nämnden ska:

- verka för en god hälsa, miljö och ett hållbart samhälle, genom bl a miljöinformation till allmänheten och verksamheter samt stimulera till kretsloppstänkande vid all byggnation,
- ansvara för framtagandet av kommunens översikt- och detaljplaner,
- hålla en hög servicenivå inom hela den breda verksamheten (utifrån resurserna)
- förebygga och undanröja miljöstörningar och hälsorisker,
- övervaka livsmedelskvalitén,
- se till att djur skyddas mot lidande,
- övervaka värdefulla naturmiljöer.

### VERKSAMHETSBERÄTTELSE FÖR 2000

Verksamheten har bedrivits enligt kommunfullmäktiges beställning. Bygg- och miljönämndens mål har uppfyllts, med vissa avvikelser p g a underbemanning, byte av personal.

#### Lagstadgat arbete, byggverksamheten:

Bygg- och miljönämnden tar fram kommunens översikts- och detaljplaner så att bostadsförsörjningsprogrammet kan realiseras. Plan- och bygglagstiftningen reglerar verksamheten.

#### Översiktsplaner

Nämnden ansvarar för framtagandet av översiktsplaner. Detta arbete initieras bl a i Plankommittén. Ett förslag till program har presenterats för Plankommittén och Bygg- och miljö-

#### Ordförande:

Mats Persson (mp)

#### Årets resultat:

230 tkr

### Bokslutsdialog

Bokslutsdialog har förts mellan kommunstyrelsens au och nämndens presidium.

#### Resultat 2

Miljö och hälsoskydds nämndens disponibla andel av kommunens egna kapital är 150 tkr.

Att i samråd med Ksau användas för kommunens utveckling av GIS.

nämnden med sikte på att ta fram en ny översiktsplan till 2003.

#### Detaljplaner

Bygg- och miljönämnden ansvarar för framtagandet av detaljplaner i kommunen. Under 2000 har inga detaljplaner antagits. Panncentralen flyttades vilket innebar att detaljplanen för Kv Muren inte genomfördes. Detaljplanen för Kv Böljan har varit utställd för samråd och kungjort utställningsskede. Bygg- och miljönämnden har gett förslag att Kommunfullmäktige ska anta denna detaljplan. Detaljplan för enskilt boende i Gerdserud har påbörjats. Utredning om möjligheter att etablera småhus vid "Kurran" har på Plankommitténs uppdrag påbörjats.

#### Allmänt byggverksamheten

(Inom parentes 1999 års resultat)

Under året har 53 (44) bygglov behandlats av nämnden. Stadsarkitekten har lämnat 110 (106) bygglov på delegation, medan byggnadsinspektören har behandlat 165 (154) delegationsärenden såsom tillstånd brandfarlig vara, beslut om kontrollplan, kvalitetsansvarig och slutbevis. Dessutom har 18 (21) samråd hållits med byggherrar, kvalitetsansvariga och entreprenörer.

Ett samverkansavtal är upprättat mellan Lantmäteriet i Gävle och Melleruds kommun. Eftersom Bygg- och miljönämnden är registeransvarig myndighet utgår fortlöpande ersättning för ajourhållning av registret.

Enligt riksdagsbeslut ska det nuvarande adresystemet ändras och ett heltäckande register

med s k belägenhetsadresser upprättas. Ansvaret för upprättandet har lagts på kommunerna. Förslag till belägenhetsadresser utarbetas av kommunen i samarbete med posten. Enligt avtal erhåller kommunen en årlig ersättning från Posten, som i sin verksamhet äger rätt att utnyttja information avseende grundläggande Mätning-Beräkning-Kartering (MBK). Under 2000 har Skålleruds och Holms församlingar färdigställts och sänts till Lantmäteriet. Arbetet med Järns församling har påbörjats.

### **Lagstadgat arbete, miljöverksamheten:**

Miljöbalken reglerar bl a tillsynsarbetet och upplysningsverksamheten inom naturvård och strandskydd, miljöskydd, hälsoskydd, förorenad mark, kemikalieanvändning, avfall mm. Djurskydd, livsmedel och smittskydd har egen lagstiftning.

Under året har 97 (80) miljötillsynsobjekt besiktigats, varav 30 (24) avlopp. En (2) bullerutredning har utförts. Antalet handlagda och besiktigade hälsoskyddsärenden, d v s mögel, fukt, buller och radon etc var 64 (22) st. Arbetet med naturvårdsplanen har fortskridit. Antalet naturvårdsärenden var 9 (12). Antalet djurskyddsärenden har varit 124 (40), varav 106 var planerade lantbruksbesiktningar där både djurskydd och miljöskydd kollades.

Nämnden har anlitat en djurskyddsinspektör från Åmåls kommun, på 20% för detta arbete. 12 lantbruk fick återbesök och 16 hund/kattärenden inträffade. Förfrågningar och problemlösningar av diverse mindre ärenden, som inte orsakar besiktning, har varit mycket omfattande inom miljöverksamheten, vilket i snitt innebär ca 12 per dag eller ca 2500 ärenden/år om även de större ärendena inräknas.

I Dalsland finns en gemensam tillstånds- och tillsynstaxa enligt miljöbalken och djurskyddslagen sedan 1 januari 2000.

Miljöövervakning är lagreglerad men varje kommun bestämmer innehållet och nivån på denna. Kontoret har administrerat kalkning av sjöar och våtmarker samt kontrollerat utförandet. Undersökning har skett av bl a sjöar och vattendrag, dricksvatten, badvatten och gammastrålning.

### **Agenda 21-arbete (inte lagreglerat)**

Agenda 21-arbetet har varit omfattande och fokuserats på utbildning av den kommunala organisationen samt Lokala Investeringsprogrammet för ekologisk hållbar utveckling (LIP). Det har tagit över 25-procents tjänst vid miljö- och hälsoskyddskontoret i anspråk.

Miljöhandlingsprogrammet Agenda 21 har presenterats vid den grundutbildning i miljö som hållits vid två tillfällen för kommunan-

ställda. Totalt utbildades ca 200 personer, administrativ personal under våren samt socialtjänsten, lärare och förskolepersonal under hösten.

Nämnden och kontoret har deltagit i Miljö- och hälsorådet och dess förmöten. Årets information till alla hushåll har bestått i utskick om miljöanpassad vedeldning och ekologisk avloppsrening (ett samarbete med LIP-samordnaren) med möjlighet till intresseanmälan (ca 170 svar) samt Dalslandsalmanackan. I denna almanacka med miljöbudskap författade Bygg- och miljökontoret många texter. Där fanns texter om Agenda 21, hur källsorteringen fungerar och info om miljöbalken och om hur den berör alla. Företag och verksamheter har efter behov fått specialanpassad skriftlig (och muntlig) information om miljöbalken.

Miljökontoret har under året försökt få fler finansiärer till Våtmarks- och skyddszoneprojektet och i slutet av året fick nämnden ihop en budget på 500 tkr inför 2001. Vidare har vi deltagit i arbetet med det nya som tillkommit i LIP (3,4 mkr till fastbränslepannor mm). Kontoret har också till viss del initierat och tagit del i framtagandet av en ny ansökan till Miljödepartementet på 33 mkr om LIP.

För tredje året i rad söker kontoret anslag hos Naturvårdsverket om förundersökning för sanering av förorenad mark på Långön. Tre samråd har hållits om Banverkets del av denna sanering.

Kommunalförbundet Dalsland har beviljats pengar för "Lövsjögödsprojektet" i lokala investeringsprogrammet. Kontoret har deltagit i länsprojektet "Miljösamverkan Västra Götaland", te x arbete med PCB i fogmassor.

### **Utvärdering och uppföljning**

Nämndens fem miljönyckeltal för 2000:

1. Miljöanpassning av nämndens och miljökontorets resor och energianvändning, t ex ytterligare minska bilåkandet.
2. Miljöanpassade (miljömärkta/KRAV-märkta) varor väljs i alla de fall där det är möjligt, t ex undviks oljebaserad plast framför i första hand biologiskt baserad plast och i andra hand återvunnen plast.
3. Samtliga hushåll i kommunen får rådgivning eller miljöinformation.
4. Andelen ekologiska avlopp, där ingående näring används på nytt, ska utgöra 33 % av totalmängden installerade privata avlopp.
5. Målsättningen är att inga otjänliga livsmedelsprover ska hittas vid årets (oanmälda) stickprovskontroller.

Punkt 1-3 och 5 har uppfyllts. Punkt 4 har inte uppfyllts, då endast 13% av nya enskilda av-

## Tekniska nämnden – tekniskt genomförande

### Årets resultat:

driftverksamhet (tkr) inklusive interna poster

Resultaträkning	Bokslut 1999	Budget 2000	Bokslut 2000
<b>Intäkter</b>			
Externa intäkter	16,393	19,421	20,433
Interna intäkter	42,888	42,879	43,892
Kommunbidrag	23,373	25,089	25,089
<b>Summa intäkter</b>	<b>82,654</b>	<b>87,389</b>	<b>89,414</b>
<b>Kostnader</b>			
Personalkostnader	24,766	29,213	27,453
Löpande verksamhet	31,427	32,768	34,673
Kapitalkostnader	17,777	15,864	15,805
Övr interna kostnader	9,314	9,544	10,004
<b>Summa kostnader</b>	<b>83,284</b>	<b>87,389</b>	<b>87,935</b>
<b>Resultat 1</b>	<b>-630</b>		<b>1,479</b>
Ingående balans			-1,308
Bokslutsdialog			-171
<b>Resultat 2</b>	<b>-630</b>		<b>0</b>
<b>Balansräkning</b>	<b>Ingående balans - 00</b>		<b>Utgående balans -00</b>
<b>Eget kapital/skulder</b>	<b>-1,308</b>		<b>0</b>

## TEKNISKA NÄMNDEN

### Verksamhetens inriktning

Tekniska nämndens ansvarsområde innehåller både serviceinriktad- och affärsdrivande verksamhet.

Ambitionen beträffande den serviceinriktade verksamheten är att ge bästa möjliga service till kommunens invånare, EVA-enheter och kommunfullmäktige.

För den affärsdrivande verksamheten inom VA och renhållning gäller följande:

- Täckningsgraden för VA-verksamheten skall vara 100%.
- Täckningsgraden för renhållningsverksamheten skall vara 100%.

Tekniska nämnden förvaltar även kommunens fastigheter och anläggningar och detta skall ske på ett ekonomiskt och ändamålsenligt sätt.

### Resultat

Målsättningen vad gäller täckningsgraden för VA och renhållningsverksamheterna har uppnåtts enligt kommunfullmäktiges direktiv för 2000.

lopp återför näringen.

### Ordförande:

Svante Blomgren (m)

### Årets resultat:

+1,479 tkr

### Bokslutsdialogen

Bokslutsdialog har förts mellan kommunstyrelsens au och respektive nämnds presidium.

### Resultat 2

Tekniska nämndens disponibla andel av kommunens egna kapital är 0 tkr.

Teknisk nämnd och administration visar ett överskott.

Fastighetsförvaltningen har under året klarat budget, men det planerade underhållet klaras ej fullt ut på grund av den medelstildelning som sker. På grund av att akutåtgärder måste utföras tar dessa kostnader stort på budget för det planerade underhållet. Interna hyreskontrakt med hyresgästerna håller på att utarbetas och ca hälften är avklarade. Även de fasta kostnaderna ökar avsevärt utöver budget.

Park och vägverksamheten visar en avvikelse från budget. Ökade skatter och avgifter på elsidan har inneburit att gatubelysningen ej uppnått budgeterat mål. Högre kostnader för vinterväghållning än budgeterat. Ej erhållit fullt arrende för Vita Sannar.

Måltid och lokalvårdsverksamheterna har under året klarat budget med överskott mycket på grund av samordnade inköp, rationellare städmetoder och fortsatt effektivisering av verksamheten.

## Årets verksamhet

### Fastighetsverksamhet

Riskhanteringsarbetet för kommunens fastighetsinnehav pågår, vilket bl a innebär att brand- och inbrottslarm installeras. Verksamheten ansvarar även för samordning och åtgärder vid handikappanpassning av bostäder. Rivning av div saneringsfastigheter pågår.

### Park och vägverksamhet

Verksamheten har ansvaret för park- och grönytor samt underhåll av det kommunala vägnätet med sommar och vinterväghållning. Man sköter även underhållet av det kommunala vatten, avlopp och dagvattennätet. Nybyggnad av mindre gator och ledningsarbete. Verksamheten fungerar även som en serviceenhet för kommunens övriga förvaltningar och enheter.

### VA-verksamhet

VA-enhetens mål är att leverera ett bra dricksvatten till abonnenterna, att rena avloppsvatten så bra som möjligt, avleda dagvatten samt att underhålla VA-anläggningarna.

#### Verksamhetsmått. Täckningsgrad %

1996	1997	1998	1999	2000
88	91	94	93	101

### Renhållningsverksamhet

Under året har källsorteringen ökat i kommunen. Detta sker genom att sortimenten ökar på återvinningsgårdarna.

#### Verksamhetsmått. Täckningsgrad %

1996	1997	1998	1999	2000
94	99	100	100	100

### Måltids- och lokalvårdsverksamhet

Översyn av verksamheterna har gjorts och begärda mål har uppnåtts bl a genom nya städmetoder, effektivare städrutiner och centraliserade inköp. Köken har moderniserats och bättre serveringslinjer har installerats.

### Räddningstjänsten

Från och med 970701 köps tjänsten på entreprenad från Norra Älvsborgs räddningstjänstförbund.

#### Verksamhetsmått. Utryckningar

1996	1997	1998	1999	2000
108	129	76	110	113

### Fritid

Avtalet för Sunnanå hamn med Melleruds Båtklubb har sagts upp av tekniska nämnden för omförhandling.

Lägerplatserna ingående i DANO området är nu kompletta och försök pågår med att få till en självständig organisation.

Föreningarna som har verksamhet i Rådahallen är ej nöjda med de förhållanden som råder i Rådahallen då ingen ansvarig personal finns på plats, lördagar och söndagar. Föreningarna vill gärna att helgvaktmästare anställs igen.

### Badbesök Rådahallens simhall

#### Verksamhetsmått. Badbesök tusental

1996	1997	1998	1999	2000
40,7	37,4	39,0	40,4	37,7

### Aktivitetsbidrag

Antalet redovisade deltagare från föreningarnas aktiviteter. Reglerna för aktivitetsbidraget 2000 har varit oförändrade, 4 kr/deltagare i åldern 7-10 år och 6 kr/deltagare i åldern 11-18 år.

#### Verksamhetsmått. Tkr

1996	1997	1998	1999	2000
220	207	216	230	242

## Investeringsverksamheten

### Fastighetsförvaltning

På Fagerlidshemmet har installation av nytt brand- och kallelsealarm påbörjats.

På Åsebro skola har ombyggnad av beg. matsalsmoduler (260 m<sup>2</sup>) avslutats.

Om- och tillbyggnad på Gården Gerdserud är avslutad.

Ombyggnad och mögelsanering på Fagerlids-skolan är avslutad.

### Park och vägar

Iordningställande av cykelbana på Sunnanåspåret.

Påbörjande av GC-väg Gerdserud-Dalslandsgatan.

Förstärkningsarbete i samband med dragnig av fjärrvärme i centrala tätorten.

Toppbeläggning av asfaltytor har utförts upp till budget.

### VA-ledningsnätet

På grund av den regniga hösten, har ej re-lingen av huvudledningarna i Kyrkogatan- under järnväg påbörjats. Reliningen påbörjas snarast möjligt 2001.

### VA-verken

Under året har ventilationsanläggningen bytts ut och kompletterats med en värmepump, för att spara el. Övervakningssystemet har uppgraderats till Windows samt Dalskogs Arv och Erikstads Arv har inkopplats till systemet. Avfuktare har installerats i Melleruds vattentorn, för att minska kondensutfällning på rör och reservoar.

### Renhållning

En utökning och förbättring av återvinningsgårdar har skett och återvinningscentralen på Hunnebyn har utökats och förbättrats för att få en bättre hantering och mottagning av källsorterat material.

Påbörjat införande av renhållning för alla tidigare dispenser.

Upphandling av ny renhållningsentreprenör pågår.

Ny tillståndsansökan för Hunnebyn pågår tillsammans med länsstyrelsen.

Ny kompaktor har inköpts.

## Kultur- och utbildningsnämnden - barnomsorg och utbildning

### Årets resultat:

driftverksamhet (tkr) inklusive interna poster

Resultaträkning	Bokslut 1999	Budget 2000	Bokslut 2000
<b>Intäkter</b>			
Externa intäkter	11,622	10,700	11,581
Interna intäkter	3,105	2,497	3,167
Kommunbidrag	124,964	129,216	129,216
<b>Summa intäkter</b>	<b>139,691</b>	<b>142,413</b>	<b>143,964</b>
<b>Kostnader</b>			
Personalkostnader	82,080	81,182	85,324
Löpande verksamhet	41,177	40,153	43,441
Kapitalkostnader	735	778	774
Övr interna kostnader	20,297	20,300	20,662
<b>Summa kostnader</b>	<b>144,289</b>	<b>142,413</b>	<b>150,201</b>
<b>Resultat 1</b>	<b>-4,598</b>		<b>-6,237</b>
Ingående balans			0
Bokslutsdialog			6.237
<b>Resultat 2</b>	<b>-4,598</b>		<b>0</b>
<b>Balansräkning</b>	<b>Ingående balans - 00</b>		<b>Utgående balans -00</b>
<b>Eget kapital/skulder</b>	<b>0</b>		<b>0</b>

### Verksamhetens inriktning

Verksamheten inom förskola, grundskola, skolbarnomsorg och gymnasieskola styrs av lag, förordningar samt statliga läroplaner.

Skollagens 5 k portalparagraf, 1 kap 2§, lyder: "Alla barn och ungdomar skall, oberoende av kön, geografiskt hemvist samt sociala och ekonomiska förhållanden, ha lika tillgång till utbildning i det offentliga skolväsendet för barn och ungdom. Utbildningen skall inom varje skolform vara likvärdig, varhelst den anordnas i landet.

Utbildningen skall ge eleverna kunskaper och färdigheter samt, i samarbete med hemmen, främja deras harmoniska utveckling till ansvars-kännande människor och samhällsmedlemmar. I utbildningen skall hänsyn tas till elever i behov av särskilt stöd.

Verksamheten i skolan skall utformas i överensstämmelse med grundläggande demokratiska värderingar. Var och en som verkar inom skolan skall främja aktning för varje människas egenvärde och respekt för vår gemensamma miljö. Särskilt skall den som verkar inom skolan

1. främja jämställdhet mellan könen samt
2. aktivt motverka alla former av kränkande behandling såsom mobbning och rasistiska beteenden."

För verksamheten finns dessutom den kommunala skolplanen, antagen av Kf 990323. Skolplanen bygger till stor del på de statliga styrdokumenterna.

### Ordförande:

Per-Axel Andersson (s)

### Årets resultat:

-6,237 tkr

### Bokslutsdialog

Bokslutsdialoger har förts mellan kommunstyrelsens au och kultur- och utbildningsnämndens presidium, samt mellan kultur- och utbildningsnämnden och enhetscheferna inom nämndens verksamhetsområde.

### Resultat 2

Kultur- & utbildningsnämndens disponibla andel av kommunens egna kapital är 0 tkr.

### Årets verksamhet

#### Ekonomi

Den till KUN fördelade ramen har ej kunnat hållas.

De huvudsakliga orsakerna till underskottet är:

- Lägre intäkter från avgifter för förskola och skolbarnomsorg än budgeterat. (-512 tkr)
- Ökade utgifter för barn och ungdomar som av Individ- och familjeomsorgen placerats på behandlingshem eller institutioner. (-470 tkr)
- Ökade skolskjutskostnader för grundskola och särskolan (- ca 1 000 tkr)
- Avveckling av driftsprojekt som gått med underskott. (-604 tkr)
- Det läraravtal som slöts i december 2000 medförde en ej budgeterad retroaktiv löneutbetalning från 001001 på ca 570 tkr.

Utöver detta har budgetöverskridande skett inom kurators/skolpsykologverksamhet, på fortbildning för lärare, rehabiliteringskostnader för personal, akut verksamhet inom elevvården, åtgärder för att möta barnomsorgskon och extra tillströmning av elever på Nordalskolan, felbudgeterade lokalhyror och skolmål-tidskostnader samt ökade lönekostnader.

För att bättre kontroll av kostnaderna ska kunna ske har under hösten diskuterats ett nytt resursfördelningssystem inom nämndens verksamhetsområde. De första delarna av detta system kommer att träda i kraft fr o m höstterminen 2001.

Under våren var två av enhetschefstjänsterna vakanta och inför hösten rekryterades förutom till dessa tjänster också en ny förvaltningschef.

Under hösten har byte av utbildningssekreterare/ekonom skett.

### **Förskola**

Verksamhet bedrivs på fem förskoleenheter med sammanlagt 11 avdelningar. Under våren fanns två skolutdelningar, en i centrala Mellerud och en i Dals Rostock, för att möta kön. Under höstens senare del har en viss ökning skett i Åsebro på grund av många barn i kö. Dessutom har under hösten 16 dagbarnvårdare varit i tjänst, 13 i Mellerud och 3 i Åsebro. Samtliga förskolor och dagbarnvårdare är organisatoriskt integrerade med grundskolan.

### **Grundskola**

Kommunen har sex grundskolor, fem inriktade mot skolår 1-6 samt en inriktad mot skolår 7-9. Förskoleklasserna är integrerade i 1-6-skolorna.

Beslut har tagits om att skolår 7 från höstterminen 2001 ska gå kvar på 1-6-skolorna. Under läsåret 2000/2001 har vi därför satsat stor kraft på att förbereda denna förändring pedagogiskt, bl a genom den sk "Röda Tråden"-satsningen där pedagoger träffats över de tidigare stadiegränserna för att nå samsyn på elevernas utveckling inom kursplaneämnen. Beslut har också tagits om en kraftig renovering av den kommande 8-9-skolan.

### **Särskola**

Särskoleverksamhet finns på Åsens skola (år 1-6) samt Rådaskolan (år 7-9). Dessutom finns elever inskrivna i särskolan integrerade i grundskoleverksamheten på flera andra skolor. Elever i behov av träningsskola går i andra kommuner, främst i Åmål. För gymnasiesärskolan har vi avtal med Trollhättans kommun.

### **Barn i behov av särskilt stöd**

Vi har under året märkt av ett stadigt ökande antal barn i behov av särskilt stöd i alla åldrar. Ansvaret för dessa barn ligger på respektive enhet.

Under året har diskussioner förts om inrättandet av ett centralt elevvårdsteam för att stödja enheterna i arbetet med dessa barn.

Vi har också fyra samverkansprojekt med Socialnämnden kring barn i behov av särskilt stöd. Dessa projekt är centrerade till Åsebro skola, Fagerlidsskolan, Nordalsskolan samt Rådaskolan.

Under hösten har de båda nämnderna diskuterat ett utökat samarbete. Beslut om detta tas i januari 2001.

### **Gymnasieutbildning**

Den stora satsningen inom gymnasieutbildningen har varit förberedelserna inför byggandet av en egen gymnasieskola.

Under höstterminen 2000 gick ca 70 elever på kommunens eget gymnasium, ett antal som ska mer än fördubblas när bygget är klart. Kommunen har för gymnasieutbildningen samverkansavtal med Vänersborg och Åmål. Elever från Mellerud finns därutöver i ett stort antal gymnasieskolor runt om i landet.

### **Vuxenutbildning**

Inom vuxenutbildningen bedrivs Svenska för Invandrare, utbildning på grundskole-, gymnasie- och högskolenivå, särsvux samt uppdragsutbildning. Det sk Kungskapslyftet har under året organisatoriskt skötts av Arbetsmarknadsenheten. För Kungskapslyftets räkning har de köpt platser från den kommunala vuxenutbildningen.

Särsvuxutbildningen har ökat under året. I denna verksamhet är kommunen skyldig att ge alla som bedöms behöva undervisning sådan i den omfattning deltagarna kan tänkas tillgodogöra sig den. Undervisningen bedrivs på ett stort antal platser i kommunen.

Uppdragsutbildningen vid sidan av Kungskapslyftet har minskat. Det är vår uppfattning att företagarna i första hand råder sina anställda att utnyttja KomVux ordinarie utbud istället för att beställa specialanordnad utbildning.

Svenska för Invandrare har minskat i omfattning, bl a på grund av att kommunen inte längre har flyktingmottagning.

Genom vuxenutbildningen erbjuds invånare i Mellerud högskolestudier på distans. Intresset för detta är ständigt ökande.

### **IT inom utbildningen**

IT-verksamheten som pedagogiskt hjälpmedel fortsätter att utvecklas. Arbetet enligt den tidigare antagna IT-strategin fortsätter. Samtliga elever i kommunens skolor har tillgång till datorer med uppkoppling till Internet.

En stor del av den interna kommunikationen inom verksamheten sker via ett First Class-system. Via detta har till exempel ett stort sett all personal tillgång till bl a anteckningar från enhetschefernas möte och nämndens protokoll. Mellerud deltar som tidigare i det statliga projektet "IT i Skolan".

### **Övrig skolutveckling**

Förvaltningen har under hösten lagt ner stort arbete på att förbereda en ansökan till "Attraktiv skola", ett femårigt skolutvecklingsprojekt med start 2001.

### **Biblioteksverksamhet**

Verksamhet bedrivs vid huvudbiblioteket i Mellerud. Det har öppet måndag-fredag. Förutom traditionell biblioteksverksamhet finns där även möjlighet att låna datorer för att använda Internet. Nytt för i år är uthyrning av videogram, där ambitionen är att vara ett komplement till

de privata videouthyrarna genom att erbjuda sådant de inte har.

Bokutlåning har även skett hos två "ombud" i Åsensbruk resp Grinstad.

Antalet besök på biblioteket under året ökat från 90 424 till 93 254, utlåningen har dock minskat från 74 700 till 72 000.

### Allmänkulturell verksamhet

har skett i form av teater, och liknande för barn och vuxna. I budget har endast funnits medel för barnkulturprogram. Nämnden har dock kunnat gå in som medarrangör vid ett antal vuxenprogram genom att stå för lokal- och annonskostnad. I den förändrade utställningslokalen på biblioteket, det så kallade konstrummet, har en reorganiserad utställningsverksamhet börjat växa fram. Regionalt stöd har beviljats för att delfinansiera flertalet barnkulturprogram.

### Bidrag

Har utdelats till studieorganisationerna, hembygdsföreningarna, Dalslands konstförening,

Dalslands skrivarförening, Melleruds kulturförening samt Melleruds museum.

### Musikskolan

Musikskolan har tre verksamhetsgrenar: Individuell instrumental undervisning, ensembleverksamhet samt klassundervisning inom grundskolan. Samarbete med musikskolor i andra kommuner förekommer.

De tillgängliga resurserna räcker inte för att möta efterfrågan vilket gör att det f n finns en lång kö till musikskolans instrumentalundervisning.

Musikskolan är också ansvarig för en rad offentliga konserter inom kommunen, i första hand med enhetens egna ensembler, lärare och elever.

Under året har gymnasieskolan i samarbete med musikskolan startat ett specialutformat program med inriktning Pop och Rock.

## Nyckeltal

<b>Antal barn/elever/avd per budgetår</b>	<b>1997</b>	<b>1998</b>	<b>1999</b>	<b>2000</b>
Inskrivna barn i förskolan	216	211	195	205
Antal förskoleavdelningar	12	12	13	11
Inskrivna barn i familjedaghem	121	102	99	96
Antal familjedaghem	21	21	19	16
Inskrivna barn i fritidshem	207	201	190	193
Antal Fritidshemsavdelningar	9	9	8	8
Elever, Förskoleklass	151	151	140	120
Elever, Grundskolan	1 152	1 190	1 230	1 255
Elever, externa Gymnasieskolan	314	291	288	272
Landstingsgymnasium	38	33	12	10
Elever Gymnasiet i Mellerud	69	44	48	51
- varav ungdomar	44	33	36	41
- varav samläsande vuxna	25	11	12	10
Elever, IV programmet, Mellerud	32	17	14	17

<b>Analystal förskolan</b>	<b>1997</b>	<b>1998</b>	<b>1999</b>	<b>2000</b>
Bruttokostnad (tkr)	12 584	12 688	15 082	14 199
Bruttokostnad exkl lokaler(tkr)	10 714	10 702	13 059	12 388
Personalkostnad (tkr)	8 884	8 678	10 959	10 465
Avgifter (tkr)	2 679	2 559	2 691	2 689
Avgiftsfinansieringsgrad (%)	21%	20%	18%	19%
Övriga intäkter (tkr)	30	57	437	89
Nettokostnad (tkr)	9 875	10 072	11 954	11 421



<b>Kostnad per inskrivet barn och år (tkr)</b>	<b>1997</b>	<b>1998</b>	<b>1999</b>	<b>2000</b>
Bruttokostnad	58,2	60,1	77,3	69,3
Bruttokostnad exkl lokaler	49,6	50,7	66,9	60,4
Personalkostnader	41,1	41,1	56,2	51,0
Nettokostnad	45,7	47,7	61,3	55,7

<b>Analystal Familjedaghem</b>	<b>1997</b>	<b>1998</b>	<b>1999</b>	<b>2000</b>
Bruttokostnad (tkr)	7 401	5 597	5 298	5 109
Personalkostnad (tkr)	7 356	5 541	5 243	5 065
Avgifter (tkr)	1 451	1 357	1 387	1 277
Avgiftsfinansieringsgrad (%)	19,6%	24,2%	26,1%	25,0%
Bruttokostnad / inskrivet barn	61,2	54,8	52,9	53,2
Personalkostnader / inskrivet barn	60,8	54,3	52,4	52,8

<b>Analystal Fritidshem</b>	<b>1997</b>	<b>1998</b>	<b>1999</b>	<b>2000</b>
Bruttokostnad (tkr)	4 119	4 771	5 833	5 824
Personalkostnad	3 767	4 523	5 612	5 588
Avgifter (tkr)	1 693	1 656	1 617	1 563
Avgiftsfinansieringsgrad (%)	41,1%	34,7%	27,7%	26,8%
Bruttokostnad / inskrivet barn	21,3	23,7	30,7	30,2
Personalkostnader / inskrivet barn	18,2	22,5	29,5	29,0

<b>Analystal Grundskolan</b>	<b>1997</b>	<b>1998</b>	<b>1999</b>	<b>2000</b>
Bruttokostnad (tkr)	53 378	55 930	59 783	63 763

#### **Pedagogisk och elevsocial verksamhet Kostnad / elev**

Undervisning	23 500	24 200	25 800	26 987
Stödinsatser	3 000	3 000	2 900	2 833
Elevvård	800	900	1 000	610
Studie- och yrkesvägledning	102	17	137	199
Läromedel, utrustning, skolbibl	1 279	1 416	1 314	1 265
<b>Summa</b>	<b>27 681</b>	<b>29 533</b>	<b>31 151</b>	<b>31 894</b>

#### **Lokalkostnader / elev**

Lokalhyror	7 139	6 749	5 770	5 797
Lokalvård	2 867	3 198	3 313	1 479
<b>Summa</b>	<b>10 006</b>	<b>9 947</b>	<b>9 083</b>	<b>7 276</b>

#### **Övriga kostnader / elev**

Skolskjutsar	2 961	2 922	3 013	3 411
Skolmåltider	2 843	3 142	3 989	4 255
<b>Summa</b>	<b>5 804</b>	<b>6 064</b>	<b>7 002</b>	<b>7 666</b>

#### **Analystal Externa gymnasieskolan**

	<b>1997</b>	<b>1998</b>	<b>1999</b>	<b>2000</b>
Bruttokostnad (tkr)	23 849	23 584	22 493	22 119
Därav interkommunal ersättning (tkr)	21 395	21 382	20 626	20 433
Därav resor (tkr)	1 902	1 593	1 341	1 139
Därav inackorderingstillägg (tkr)	528	551	504	523

<b>Interkommunal ersättning / elev (tkr)</b>	<b>60 700</b>	<b>66 000</b>	<b>68 700</b>	<b>72 457</b>
--	---------------	---------------	---------------	---------------

<b>Analystal Melleruds gymnasium</b>	<b>1997</b>	<b>1998</b>	<b>1999</b>	<b>2000</b>	
Bruttokostnad (tkr)	3 418	4 911	4 994	4 992	
Undervisning / elev	16 603	40 951	48 338	48 268	
Läromedel, utrustning, skolbibliotek / elev	7 600	8 918	4 984	4 950	
Lokaler, lokalvård / elev	5 950	18 839	17 176	12 786	
<b>Verksamhetsmått kulturverksamhet</b>	<b>1996</b>	<b>1997</b>	<b>1998</b>	<b>1999</b>	<b>2000</b>
Medielån (1000)	78,8	80,1	74,5	74,7	72,1
- huvudbibliotek	66,7	67,4	71,1	74,7	72,1
- filialbibliotek	12,1	12,7	3,5	-	-
Utlån/kommuninvånare	7,5	7,5	7,3	7,3	7,2
Besök h-bibl. (1000)	78,6	102,4	93,3	90,4	93,2
Arrangemang	32	33	39	41	49
- samarrangemang	26	23	25	29	35

## Socialnämnden - Individ- och familjeomsorg, Vård och omsorg

### Årets resultat:

driftverksamhet (tkr) inklusive interna poster

Resultaträkning	Bokslut 1999	Budget 2000	Bokslut 2000
<b>Intäkter</b>			
Externa intäkter	48,215	42,418	44,366
Interna intäkter	219	102	110
Kommunbidrag	114,960	117,760	117,760
<b>Summa intäkter</b>	<b>163,394</b>	<b>160,280</b>	<b>162,236</b>
<b>Kostnader</b>			
Personalkostnader	116,612	108,616	114,969
Löpande verksamhet	36,853	34,840	39,109
Kapitalkostnader	350	365	423
Övr interna kostnader	16,474	16,459	16,297
<b>Summa kostnader</b>	<b>170,289</b>	<b>160,280</b>	<b>170,798</b>
<b>Resultat 1</b>	<b>-6,895</b>		<b>-8,562</b>
Ingående balans			0
Bokslutsdialog			8.562
<b>Resultat 2</b>	<b>-6,895</b>		<b>0</b>
<b>Balansräkning</b>	<b>Ingående Balans - 00</b>		<b>Utgående balans -00</b>
<b>Eget kapital/skulder</b>	<b>0</b>		<b>0</b>

### Verksamhetens inriktning - individ- och familjeomsorg

- *Aktivt verka för att människor stimuleras att i sitt vardags- och arbetsliv ta socialt ansvar för att förebygga och bryta isolering, passivitet och missbruk.*
- *Aktivt främja barn och ungdomars uppväxtvillkor bland annat genom att i samverkan med skolan i olika former medverka till att skapa en bättre miljö för ungdomar i Mellerud.*
- *Att kommunens resurser för arbetsmarknadsåtgärder målinriktat utnyttjas för att motverka arbetslöshet och bidragsberoende.*

Måldiskussioner är påbörjade.

### Resultat

- Problematiken kring barn och unga accentueras tyvärr liksom föregående år. Med ett ökat antal anmälningar under året och få kringresurser inom kommunen har tyvärr kostnaderna för denna verksamhet inte kunnat hållas inom budgetram.
- Beträffande den förebyggande verksamheten har året inneburit en utveckling av samverkan med såväl skolan som andra aktörer inom kommunen. Målgruppen har liksom ti-

### Ordförande:

Stig Larsson (fp)

### Årets resultat:

**-8,562 tkr**

### Bokslutsdialogen

Bokslutsdialog har förts mellan kommunstyrelsens au och respektive nämnds presidium.

### Resultat 2

Socialnämndens disponibla andel av kommunens egna kapital är 0 tkr.

digare varit ungdomar med social problematik.

- Slutet av föregående verksamhetsår och 1:a kvartalet 2000 kunde konstateras en ökning av utbetalda socialbidrag. Verksamheten har följts mycket noggrant och ett metodutvecklingsarbete startades upp under året. Årets sista 4 månader sjönk socialbidragen med 12%. Parallellt med vad som nämnts har även tidigare påbörjad datautveckling fortsatt.
- Öppen arbetslöshet i Mellerud utgör idag 6,8% och med avseende på även personer i åtgärd blir procentsatsen 10,5%. Detta kräver en hög grad av samverkan mellan lokala aktörer för att kunna påverka utvecklingen i rätt riktning. Under mitten av 2000 kom AME (arbetsmarknadsenheten) igång med sin verksamhet. Ett samverkansarbete har begynt mellan AF, AME och IFO.

### Årets verksamhet

#### Insatser för barn och unga.

Beträffande barn- och ungdomsärenden har tyvärr inte någon minskad problematik kunnat konstaterats. Socialnämndens inriktning att skapa förutsättningar för lokala och tidiga insatser fortsätter.

Befintliga kringresurser för socialt arbete i närmiljön har hittills framförallt handlat om projekt "Kopplingen" som startades våren

1998. Projektet är förlängt fram till den 31 maj 2001. Det kommer därefter inte att förlängas. Planering finns emellertid inom verksamhetens ram för att satsa mot en utveckling med individ- och familjerelaterade tidiga insatser.

Socialnämndens strävan att skapa förutsättningar för lokala insatser har fortsatt och kan sägas vara en positiv satsning i både pågående individärenden och förebyggande verksamhet.

Fritidsgården som under senare delen av 98 omvandlades till ett aktivitetshus har fortsatt sin utveckling och kan sägas ha hittat sin form som bas för olika ungdomsinriktade aktiviteter.

### Överförmyndarverksamhet

Under 2000 har 102 stycken god man och förvaltarärenden handlagts. Kommunen betalade i 34 fall arvode till god man eller förvaltare. I 26 fall togs inget arvode ut och för reserande ärenden betalade huvudmannen själv. Verksamheten överförs 2001 till kommunstyrelsen.

### Socialbidrag

Under verksamhetsåret har kontoret haft en 50% personalomsättning.

### Verksamhetens inriktning - vård och omsorg

*Socialnämnden skall ge den enskilde vård och omsorg i överensstämmelse med gällande lagstiftning. Verksamheterna skall utformas så att den enskildes, över tid varierande behov, kan tillgodoses. Därvid skall särskilt beaktas de övergripande målen:*

*Trygghet, Delaktighet, Självständighet.*

Dessa mål som är övergripande följs sedan upp i målnivåer som gäller verksamhet, verksamhetsgrenar och arbetsplats. På arbetsplatsnivå formuleras processmål för genomförande och utvärdering. Detta utvecklingsarbete har kommit att inrymmas i arbetet med att utveckla en Plan för Vård- och Omsorg som påbörjades i augusti 2000.

Socialnämnden har fattat ett inriktningsbeslut om en funktionsindelad verksamhet där en ny

En omorganisation har skett och ett metodutvecklingsarbete har startats upp. Målsättningen är att detta arbete skall höja kvalitet och öka rättsäkerheten inom verksamhetsområdet.

verksamheten beräknas starta upp omkring maj månad 2000.

### Insatser för missbrukare.

Antalet vårddagar på institution för missbrukare har ökat ytterligare från tidigare år. Under året har påbörjats en utveckling mot att satsa på lokalt samverkansarbete i högre utsträckning än tidigare

### Familjerådgivning

Familjerådgivningen bedriver sin verksamhet vid Dalslands sjukhus i Bäckeфорs som en gemensam resurs för Dalslandskommunerna. Från halvårsskiftet 2000 deltar Åmål. Under 2000 har 99 ärenden registrerats. I dessa har bl. a. 189 parsamtal verkställts. Samtal med enskilda har varit 212.

integrerad organisation för insatser i enskildas hem har givits förtur.

### Resultat

- *Socialnämnden har genom olika former av särskilt boende och insatser i den egna bostaden som hemtjänst, hemsjukvård och kvälls- och nattpatrull möjliggjort för enskilda att få sina behov tillgodosedda. Platserna har i stort utnyttjats till 100 %.*
- *Dagcentral och hobbyverksamhet i vissa av de särskilda boendeformerna har erbjudit aktiviteter och samvaro.*
- *I verksamheterna märks en ökande belastning på personalen. Detta tar sig flera uttryck: Personal och fackliga organisationer för fram krav på personalförstärkningar. Ofrånkomliga ekonomiska överskridanden för personal som efter noggrann prövning inkallas som förstärkning utöver schema därför att personalbemanning inte medger förstärkningar inom ram. En över tid ökad risk att socialnämnden inte kan garantera säkerhet och kvalitet i vården.*

## Årets verksamhet

### Trygghetslarm

Trygghetslarm är alternativ eller komplettering till annan insats. Socialnämnden bedömer att det är väsentligt att snabbt tillgodose den enskildes begäran att erhålla trygghetslarm. Under 2000 har i genomsnitt 115 larm utnyttjats till en egenavgift av 85 kr/månad för den enskilde.

### Hemtjänsten

Hemtjänst är en insats som erhålls efter individuell prövning. Under 2000 har antalet hemtjänstmottagare minskat. Allt fler äldre erhåller en kombination av hemtjänst och hemsjukvård.

### Medicinskt färdigbehandlade

Medicinskt färdigbehandlade patienter har kunnat erbjudas vård i kommunens särskilda boendeformer samt stöd i ordinärt boende genom insatser av hemtjänst och hemsjukvård. Bergs har fungerat som en "sluss" för den enskilde på väg till tidigare boende eller i väntan på plats i annan boendeform. Antalet medicinskt färdigbehandlade har fortsatt öka under 2000 jämfört med året dessförinnan. Ett del av denna ökning kan härledas till de omstruktureringar som sker inom regionens slutenvård. En relativt konstant överbeläggning har rått på flera särskilda boenden som en direkt följd av ökat antal färdigbehandlade.

### Insatser enligt lag om stöd och service till vissa funktionshindrade (LSS) samt stöd till psykiskt funktionshindrade.

Antalet boende i gruppboendena är relativt konstant liksom antalet deltagare i dagverksamheterna. En fortsatt ökning av vårdtyngden i gruppboendena märks. Därav har följt ett överskridande av personalkostnaderna. Vissa externa utredningar har gjorts i särskilt komplicerade ärenden som gällt boende.

Under 2000 har ett Trygghetsboende för psykiskt funktionshindrade planerats och beräknas starta under början av 2001.

I enlighet med den rapport som socialnämnden beslutat ska vara underlag för utvecklings/förändringsarbete inom LSS har Gårdens gruppboende byggts om för att anpassas till brandmyndighetens föreskrifter. Ett arbete med tillskapande av ett boende för fem ungdomar med utvecklingsstörning har i samråd med föräldragruppen inletts och beräknas pågå under 2001.

## Socialnämnden - nyckeltal

### Nyckeltal - Individ- och familjeomsorg

#### Insatser för missbrukare

Verksamhetsmätt	1996	1997	1998	1999	2000
Vård dagar, i hem för vård el. boende	1078	89	400		
Per missbrukare	120	22	80		
Antal personer	9	4	5		

#### Särsk. insatser inom barn- och ungdomsvården

Verksamhetsmätt	1996	1997	1998	1999	2000
Vård dagar i hem för vård eller boende	2024	1573	1242	2001	3993
Antal unga	7	8	10	15	18
Vård dagar i familjehem	3691	5079	5697	5954	5490
Antal unga	12	17	19	22	15
Antal unga med stöd av kontaktpers./ kontaktfam.	15	1	22	26	35

#### Familjerätt

Verksamhetsmätt	1996	1997	1998	1999	2000
Faderskapsärenden	78	54	64	39	48
Underhållsbidragsärenden	127	0	0	0	0
Yttranden gällande vårdnaden och umgänge	1	13	19	9	2
Samarbetssamtal	-	3	7	7	1

#### Socialbidrag

Verksamhetsmätt	1996	1997	1998	1999	2000
Antal bidragshush. exkl flykting	295	261	226	217	
Bidragsmån/hushåll	5,4	3,6	3,5	3,4	
Bruttokost. exkl flyktingar (tkr)	3340	3332	3097	3500	
Per hushåll	11323	12770	13703	16129	
Hushållstyper (%)					
- ensamstående	64	70	63	67	
- ensamstående med barn	28	14	14	14	
- samboende m el utan barn		16	23	19	
Antal förmedlingsärenden	20	19	25	25	
<b>Flyktingar</b>					
- antal bidragshushåll	85	66	62	54	
- bidragsmån/hushåll	6,83	6,06	6,08	4,56	
- bruttokostnad (tkr)	3335	2081	1850	1251	
- bruttokostnad/hushåll (kr)	60457	31530	29838	23168	

### Nyckeltal - Vård och omsorg

#### Hemtjänst

Verksamhetsmätt	1996	1997	1998
Netto/deb hemtj.tim (kr)	224	244	267
Netto/ schema-lagd tim (kr)	127	132	134
Antal hemtjänst-timmar	52441	45137	49736
Antal hemtjänst-mottag.	234	158	152
Nya ärenden	31	33	32
Avslutade	85	111	82
Debiterade timmar/år/mottagare	128	156	165
Debiterade timmar/schemalagda hemtjänsttimmar	5796	5496	5096
Deb. timmar	29897	24488	25030

Icke debiterade timmar disponeras till restid, planering, grupp-träffar, trygghetslarmberedskap, uttryckningar, utbildning, gruppleddarnas telefontid. Fler vårdtagare behöver insatser av två vårdbiträden samtidigt.

Verksamhetsmätt	1999	2000
Debiterade tim/arb tim enl PA direkt (%)	66,15	72,0
Antal htj mottagare per 31/12	148	144
Pers kostn/deb tim	271,44	230
Pers kostn/tot arb tim	186,72	170
Bruttokostn/deb tim	279,80	280
Bruttokostn/tot arb tim	192,47	200
Intäkter/deb tim	30,28	30
Intäkter/tot arb tim	20,83	20
Nettokostn/deb tim	249,52	240
Nettokostn/tot arb tim	171,64	170
Avgiftsfinansieringsgrad (%)	10,82	12,50
Antal hemtjänsttimmar	40065	39239
Debiterade - " -	26505	28232

#### Färdtjänst

Verksamhetsmätt	1996	1997	1998	1999	2000
Antal enkel resor	12409	10808	11949	11433	8541
Antal färdtjänstberättigade	665	667	683	628	634
Antal resor per berättigad	19	16	17	18	13
Nettokostnad per resa (kr)	91:00	88:00	85:00	105:0	155:0
<b>Riksfärdtjänst</b>					
Antal riksfärdtjänstberättigade	37	33	43	38	37
Antal enkelresor	216	258	185	258	186
Nettokostnad per resa (kr)	770	1.057	913	959	1.160

Ålderdoms- hemsplatser tkr/år	Pers kostn- /plats		Brutto- kostn/plats exkl lokal- kostn		Brutto- kostn/plats inkl lokal- kostn		Netto-kostn/ plats		Avgifts- finansier- ingsgrad %	
	1999	2000	1999	2000	1999	2000	1999	2000	1999	2000
	Fagerlidsh 72	147,9	149,2	184,6	185,7	220,6	221,4	157,6	155,2	28,55
Björkeback 30	157,8	160,0	195,0	198,0	225,6	229,6	174,3	176,6	22,76	23,07
Skållerudsh 33	163,0	156,8	202,7	195,5	259,0	250,8	186,7	184,8	27,91	26,30
GB Älvan 12	340,3	453	359,1	476,7	391,6	519,6	369,0	488,3	5,78	6,02
Karolinen 12	372,6	386,9	388,2	403,1	414,0	435,6	395,6	420,6	4,44	3,45
Bergs 52	297,7	326,6	351,0	367,3	382,2	393,6	332,0	346,4	13,14	11,99
Kroppefj.h 20	378,4	412,5	417,6	441,5	494,0	504,5	443,4	444,5	10,25	11,88

### Bergs - sjukhemsboende

Verksamhetsmätt	1996	1997	1998	1999	2000
Beläggning i %	94,8	86,7	93,4	98,5	95,4
Antal inflyttade	35	42	42	24	
Avlösning, antal inskrivna	68	63			
- antal avlösningstillfällen	34	41			
- medelvård i dygn	36	21			
<b>Övrig korttidsvård</b>					
- antal inskrivna	55	40			
- antal inskrivningstillfällen	52	37			
- medelvardtid i dygn	29	45			
Antal hjälpmedelsmottagare	183	183	185	228	265
- varav nytillkomna	78	107			
Deb. Kostnad för hjälpmedel (tkr)	876	895	893	964	1.236
Nettokostn. för hjälpmedelsmottag (kr)	4.784	4.890	4.827	4.228	4.660
Medicinskt färdigbehandlade	238	240	328	369	404
Totalt inskrivna i hemsjukvården	219	211	212	262	254
- varav i ordinärt boende	66	52	53	103	95

### LSS

Insatser enligt LSS (besl. Tim.)	1996	1997	1998	1999	2000
Personlig assistent LASS	24.161	19.336	23.775	23.104	24.410
Personlig assistent LSS	520	520	730	1.618	1.274
Ledsagare		850	824	2.381	2.661

Vårddygnskostn. (netto) grupp- bostad/plats	1996	1997	1998	1999	2000
Galoppgatan 3	695	577	584	692	672
Galoppgatan 5	423	577	584	692	653
Frejagatan 16	847	887	872	931	992
Frejagatan 18	863	853	890	926	971
Kyrkogatan	1.069	1.147	1.431	1.442	1.494
Blåklintsvägen	1.030	1.010	1.009	1.070	1.135
Magasinsgatan	950	970	1.207	1.162	1.274
Rostocksgatan	1.390	1.402	1.416	1.614	1.664
Gården inkl. dagcenter	2.080	2.054	2.087	2.234	2.309

## Koncernöversikt - Mellerudsbostäder, Milab

### Allmänt

Koncernen Melleruds kommun omfattar förutom kommunen också Mellerudsbostäder och Mellerud industrilokaler AB.

### Mellerudsbostäder AB

Stiftelsens samtliga verksamheter, tillgångar och skulder har den 31/12-95 överförts till ett nybildat aktiebolag. Bolaget är helägt av kommunen och har ett aktiekapital på 3 Mkr.

Bolaget har till föremål för sin verksamhet att förvärva, avyttra, äga, bygga, förvalta och upplåta fastigheter och tomträtter med bostäder, affärs-, industri- och kontorslägenheter samt kollektiva anordningar.

### Mellerud Industrilokaler AB

Aktiebolaget Mellerud Industrilokaler är helägt av Melleruds kommun och har ett aktiekapital på 1,5 Mkr. Bolaget har till uppgift att bygga, förvärva och förvalta industri och hantverksfastigheter samt att utöva annan därmed förenlig verksamhet. Bolaget äger även rätt att

bedriva liknande byggnadsförvaltnings och driftuppdrag för annan uppdragsgivares räkning.

Bolaget äger därutöver rätt att bedriva uthyrnings- och därmed förenad verksamhet med

Ändamålet med bolagets verksamhet är att främja i första hand kommunens försörjning med bostäder och lokaler.

MILAB är moderbolag till Dalslands Center AB.

### Dalsland Center AB

Aktiebolaget Dalsland Center är helägt av Mellerud Industrilokaler AB och har ett aktiekapital på 0,2 Mkr. Bolaget skall verka för marknadsföring och utveckling av näringslivet i Dalsland och att idka annan därmed förenlig verksamhet. Bolaget bedriver näringslivsutställning i av MILAB ägd fastighet i Håverud direkt anslutning till Dalslands kanal. Utställningen besöks årligen av över 100 000 personer.



## Personalekonomisk redovisning - intäkter och kostnader

### Syfte

För att bilden av kommunens kostnader, investeringar, intäkter och samlade kompetens ska vara mer komplett, ingår en personalekonomisk redovisning i årsredovisningen. Syftet är att lyfta fram personalfrågorna samt ge kunskap om personalen, t.ex. struktur och fränvaro. År 2000 uppgick personalkostnaderna till 61% av kommunens totala bruttokostnad. Det är därför ingen överdrift att säga, att personalen är kommunens största och viktigaste resurs.

### Direkta personalintäkter och -kostnader (tkr)

	1996	1997	1998	1999	2000
Lönebidrag mm	2.102	2.261	3.110	3.919	2.408
Ers. Förs.kassan	3.927	3.282	3.996	3.283	4.424
<b>Summa intäkter</b>	<b>6.029</b>	<b>5.543</b>	<b>7.106</b>	<b>7.202</b>	<b>6.832</b>
Löner	144.457	150.321	150.131	161.569	169.802
Ers till politiker	1.440	1.455	1.413	1.436	1.438
AMS-åtgärder	3.225	1.999	3.139	3.674	1.758
<b>Summa lön</b>	<b>149.122</b>	<b>153.775</b>	<b>154.683</b>	<b>166.679</b>	<b>172.998</b>
PO	52.463	52.740	54.750	58.049	57.896
Pensionsutbetalningar	2.629	4.244	4.873	4.528	4.685
<b>S:a kostnader</b>	<b>204.214</b>	<b>210.759</b>	<b>214.306</b>	<b>229.256</b>	<b>235.579</b>
<b>Nettokostnad</b>	<b>198.185</b>	<b>205.216</b>	<b>207.200</b>	<b>222.054</b>	<b>228.747</b>
% av bruttokost.	59	62	60	62	61
Antal årsarbetare	1.008	1.001	966	1.014	1.052
- varav tillsvidare anställda årsarbetare	686	711	665	698	718

Antalet årsarbetare / tillsvidareanställda årsarbetare har ökat med 38 respektive 20 stycken under det senaste året. Denna ökning kan återfinnas bland våra två största nämnder. Förklaringen till ökningen står bl.a. att finna i den lagändring av LAS som medförde att vissa vikariat övergick i tv-anställningar. Med syfte att bl.a. klargöra personalitet/-kostnader och verksamhetskostnader i övrigt, arbetades det vidare under året för att undersöka och utreda om ytterligare inbesparingar är möjliga. Inom vissa enheter, speciellt vård/omsorg och utbildning, börjar nu signaler komma att "botten är nådd". Vid ev. ytterligare neddragningar kan säkerhet och långsiktighet komma i konflikt med gällande lagstiftning.

Den genomsnittliga heltidslönen för tillsvidareanställda var 16.558 kr. Genomsnittliga heltidslönen för kvinnor är 15.992 kr och för män 19.237 kr. Motsvarande siffror 1999 var 15.615 kr för kvinnor och 18.738 kr för män.

Mao har skillnaden ökat något mellan åren till kvinnornas nackdel.

### Antal anställda per EVA-område

Antalet anställda räknas även i form av årsarbetare. Årsarbetare är en helårsarbetare som arbetar full tid, i regel 40 tim/vecka. En årsarbetare kan således inbegripa flera anställda, t.ex. två deltidsarbetare som arbetar halvtid. Årsarbetare ger en tydligare bild av resursbehovet än vad antalet anställda ger. Medelssysselsättningsgraden var ca 84% under år 2000. Det är främst kvinnor som arbetar deltid, ca 60%, motsvarande siffra för män är 13% av det totala antalet anställda.

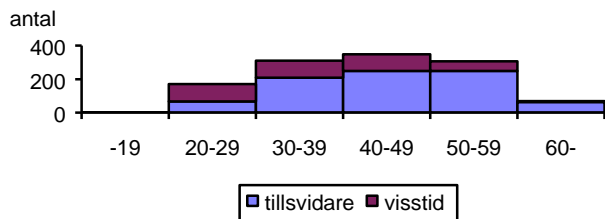
EVA-område	Antal anställda		Års-Arbetare		Tillsvidareanst årsarb	
	1999	2000	1999	2000	1999	2000
Övergripande	29	33	29	32	23	24
Bygg- o. miljö	8	8	8	7	8	8
Teknisk vht	115	113	103	104	92	90
Kultur- o utbildning	405	448	385	398	253	260
Social omsorg	652	665	489	511	322	336
<b>Summa</b>	<b>1209</b>	<b>1267</b>	<b>1014</b>	<b>1052</b>	<b>698</b>	<b>718</b>

Av de 1.267 anställda var 34% anställda för viss tid. Andelen visstidsanställda varierar år för år, 1995 var det 29%, 1996 var det 33%, 1997 - 31% och 1998 - 33% och 1999 - 32%. Att antalet visstidsanställda tenderar att öka beror till största delen på stor restriktivitet, och på det anställningsstopp som under året infördes vad gäller återbesättning av vakanser vid tillsvidareanställningar. Det är främst kvinnor som arbetar visstid, 34% har ingen "fast" tjänst. Motsvarande siffra för män är 30%. Som tabellen nedan visar är de anställda till övervägande delen kvinnor.

Könsfördelning %	1996	1997	1998	1999	2000
Män	14	16	17	19	17
Kvinnor	86	84	83	81	83

Åldersstrukturen bland alla anställda i kommunen visas i diagrammet nedan. Den största åldersgruppen är mellan 40 och 50 år, ca 28%. Medelåldern bland alla anställda är 44 år, vilket är ett år högre än 1999. År 2000 var 99 st., (87st. -99) 60 år eller äldre. Av dessa är 3 st. anställda inom övergripande verksamhet, 1 st. inom bygg o. miljö, 14 st. inom teknisk vht., 16 st. inom kultur och utbildning och slutligen 65 st. inom vård och omsorg.

Åldersfördelning



### Personalomsättning

Personalomsättningen har varit låg de senaste åren. Hög arbetslöshet tenderar att ge en tröghet på arbetsmarknaden. Ökningen de senaste åren är i huvudsak interna platsbyten inom vård/omsorg och skola. Pensionsavgångarna har ökat något. År 2000 gick 15 personer i pension, jämfört med 13 personer 1999.

Personalomsättning %	1996	1997	1998	1999	2000
Slutat i kommunen	1,9	1,4	3,7	6,1	5,3
Pensionsavgång	2,2	1,9	1,8	1,6	1,8
Internt platsbyte	4,0	4,0	9,3	12,6	12,6
<b>Samtliga</b>	<b>8,1</b>	<b>7,3</b>	<b>14,8</b>	<b>20,3</b>	<b>19,7</b>

Hälften av de anställda har varit anställda i kommunen i 9 år eller längre. Medelanställningstiden är knappt 12 år. En låg personalomsättning ger låga kostnader för rekrytering, introduktion och inskolning. Det krävs däremot omsorg om befintlig personal, såsom utbildning, stimulans, motivation och nya arbetsuppgifter.

Återbesättning av tjänst kostar, dels i form av synliga kostnader, dels i form av osynliga. Synliga kostnader är bl.a. annonser och resekostnader i samband med intervju och introduktion. Osynliga kostnader är rekryteringstid, genomgång av ansökningar, intervjuer och inskolningstid, dvs tiden innan den anställda kan uppnå full effekt. Inskolningstiden varierar, beroende på vilken typ av befattning det gäller. En avgång kostar också i form av minskad effektivitet under uppsägningstiden samt i förlorad kompetens.

Personalomsättning är dock inte bara negativ. Nyanställda tillför organisationen nya kunskaper, idéer och impulser.

### Tidsanvändning

Nettoarbetstiden, d v s tiden då personalen är på jobbet, har legat kring 80% de senaste åren. Siffran är dock inget mått på kvalitén på arbetet som utförs på arbetsplatsen.

Tidsanvändning %	1996	1997	1998	1999	2000
Nettoarbetstid	83	83	81	81	81
Sjukdom	4	4	5	6	7
Barnledighet	3	3	3	3	2
Semester	7	7	6	6	6
Övrigt*	3	3	5	4	4
<b>Summa</b>	<b>100</b>	<b>100</b>	<b>100</b>	<b>100</b>	<b>100</b>

\* Övrigt frånvaro är bl.a. ledighet p.g.a. egna angelägenheter, fackligt arbete, studier och militärtjänst.

### Sjukfrånvaro

Antalet sjukfrånvarodagar varierar mellan kön, åldersgrupper och yrkeskategori. Sjukfrånvaron tenderar att öka med åldern, och kvinnor har högre sjukfrånvaro än män. Det är viktigt att tänka på att långtidsfrånvaro höjer genomsnittet av sjukfrånvarodagar. Genomsnitt beräknas genom att dividera det totala antalet sjukdagar med antalet anställda. Den genomsnittlige anställda var sjuk 15 dagar (14 dgr. - 99) vid ett tillfälle. Det finns dock ett fåtal extremvärden, dvs. få anställda med lång sjukfrånvaro, som höjer upp genomsnittet. Varför några relevanta slutsatser är svåra att göra.

Antal sjukdagar/anställd	1996	1997	1998	1999	2000
Genomsnitt	8,92	10,21	12,19	14,40	15,4

Antal sjuktillfälle/anställd	1996	1997	1998	1999	2000
Genomsnitt	0,85	0,82	0,84	0,88	0,89

Mer än hälften av de anställda, 56%, har inte något sjuktillfälle under året. Under perioden 1996-1997 har andel anställda utan sjukfrånvaro ökat stadigt, medan 1998 - 2000 visar en liten minskning.

Andel anställda utan sjukfrånvaro %	1996	1997	1998	1999	2000
Utan sjukfrånvaro	58	61	59	58	56
Med sjukfrånvaro	42	39	41	42	44

Den 1/4 1993 förändrades sjukförsäkringen och en karensdag infördes. De anställda har möjlighet att ta semester eller komplement istället för sjukskrivning, vilket kan påverka statistiken. Det finns inga uppgifter på hur stor del av uttagen semester och komplement, som togs ut istället för sjukskrivning.

Sjukfrånvaron var år 2000 högre bland kvinnor än män. Kvinnor har i genomsnitt 15,80 sjukdagar per år, och män har 13,58 sjukdagar per år. Motsvarande siffror för 1999: 13,82 resp. 17,61.

### Kostnad för sjukfrånvaro

Beräkningar av kostnaden för sjukfrånvaro är naturligtvis förenklade och tar endast hänsyn till de direkta kostnaderna, dvs. sjuklön, semesterersättning och personalförsäkringar. Syftet med beräkningarna är att visa vikten av en god personalpolitik för att minska sjukfrånvaron och därmed kostnaderna.

Som tidigare nämdes förändrades sjukförsäkringsreglerna 1993 och en karensdag infördes. Från 1998-04-01 betalar arbetsgivaren 80% dag 2-14 och 10% av sjuklönen dag 15-90. Till sjuklönekostnaden och semesterersättning tillkommer arbetsgivaravgift med ca 39%.

#### Direkta kostnader för sjukfrånvaro dag 1-14

EVA-område	Kostnad/ EVA-område (tkr)			Kostnad/ Årsarbetare (kr)		
	98	99	00	98	99	00
Övergripande	60	26	61	2143	897	1452
Bygg. o Miljö		12	8		1500	800
Teknisk verksamhet	156	214	269	1714	2078	2587
Kultur- o utbildning	513	596	600	1449	1548	1508
Social omsorg	794	778	797	1726	1591	1560
<b>Totalt för kommunen</b>	<b>1544</b>	<b>1620</b>	<b>1735</b>	<b>1598</b>	<b>1604</b>	<b>1629</b>

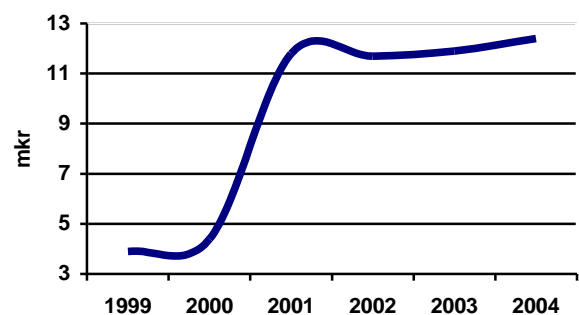
Totalt för kommunen ökade de direkta kostnaderna för sjukfrånvaro mellan åren 1999 och 2000 från 1.620 tkr till 1.735 tkr. Likaså ökade kostnaden per årsarbetare från 1.604 kr 1999 till 1.629 kr 2000. Utöver dessa kostnader tillkommer vikarier, övertid, ökad belastning för närvarande personal, minskad service och kvalitet, administrationskostnader för vikarieanskaffning etc. Den totala kostnaden för all sjukfrånvaro, inkl. arbetsgivaravgifter, var under året ca. 2.600 tkr.

#### Pensionsskulden

Kommunernas avtal utfäster en viss pension till personalen utöver vad folkpensions- och ATP-systemen ger. Detta ger kommunerna en pensionsskuld, vilket kan sägas motsvara det belopp som skulle behöva sättas in på banken för att pengarna ska räcka till framtida pensionsutbetalningar för pensions- och arbetstagar. Man kan likna pensionsskulden vid en form av uppskjuten lön. I skulden har hänsyn tagits till pengarnas förräntning, hur stora belopp som ska betalas ut, när och hur länge pengarna ska betalas ut.

Upplupna pensioner t.o.m 1997 är bokförda som en ansvarsförbindelse och uppgår till 154,2 mkr inkl löneskatt. I avtal PFA98 har överenskommelse träffats om att betala ut större delen av den årligen intjänade pensionen till förvaltning av de anställda. I mars 2001 betalar kommunen ut den del som intjänats för år 2000. Pensioner intjänade för 1998 och 1999 kommer att återlånas av kommunen.

Pensionsutbetalningarna till ålderspensionärerna uppgick 2000 till 4,4 mkr inkl löneskatt, avtalspensionen som intjänats år 2000 uppgår till 6,8 mkr inkl löneskatt. En prognos över kommande utbetalningar redovisas i diagrammet nedan. Prognosen visar att mer och mer av den kommunala verksamheten kommer att trängas undan av pensionsutbetalningar.



#### Semesterlöne- och övertidsskulden

Arbetsgivaren har också en skuld gentemot arbetstagarna för outtagen semester och övertid. 2000 uppgick skulden till 17,2 mkr, vilket är en ökning med 1,7 mkr sedan 1999. Av dessa 17,2 mkr är 1,1 mkr okompenserad övertid. 2000-12-31 hade de anställda 12.347 sparade semesterdagar (12.030 -99) och 6.128 timmar okompenserad övertid att ta ut (5.375 -99).

## **Revisionsberättelse - Verksamhetsåret 2000**

Kommer att finnas med vid Kommunfullmäktiges sammanträde.



## Ekonomiskt sammandrag - 2000 i siffror

### Ingående och utgående balans 2000 (tkr)

Verksamhet	Ingående- balans	Bokslut 2000	IB+ Bok 00	Boksluts- dialog	Utgående balans
<b>Övergripande</b>	<b>144,0</b>	<b>1.080</b>	<b>1.224,0</b>	<b>-1.309,2</b>	<b>-85,2</b>
- Övergripande	144,0	1.085,6	1.229,6	-1.314,8	-85,2
- Ekonomiavdelningen	0	202,8	202,8	-202,8	0
- Personalavdelningen	0	-53,2	-53,2	53,2	0
- Arbetsmarknadsenheten	0	-155,2	-155,2	155,2	0
<b>Bygg-och miljönämnden</b>	<b>126,0</b>	<b>230,4</b>	<b>356,4</b>	<b>-206,4</b>	<b>150,0</b>
<b>Tekniska nämnden</b>	<b>-1.308,1</b>	<b>1478,8</b>	<b>170,7</b>	<b>-170,7</b>	<b>0</b>
- Tekniska kontoret	0	79,0	79,0	-79	0
- Fastigheter	0	43,0	43,0	-43	0
- Gator och park	-936,3	181,1	-755,2	755,2	0
- varav snöröjning					0
- Vatten och avlopp	-316,8	205,2	-111,6	111,6	0
- Renhållning	-55,0	33,2	-21,8	21,8	0
- Måltidsverksamhet	0	456,5	456,5	-456,5	0
- Lokalvård	0	71,6	71,6	-71,6	0
- Fritid	0	409,3	409,3	-409,3	0
<b>Kultur- och utbildningsnämnden</b>	<b>0</b>	<b>-6.237</b>	<b>-6.237</b>	<b>6.237</b>	<b>0</b>
- Utbildningskontoret	0	-1.720	-1.720	1.720	0
- Nordalsskolan	0	-781	-781	781	0
- Rådaskolan	0	-262	-262	262	0
- Fagerlidsskolan	0	12	12	12	0
- Karolineraskolan	0	-893	-893	893	0
- Åsebro	0	-388	-388	388	0
- Åsensbruk	0	-86	-86	86	0
- Gymnasium-Komvux	0	-2.206	-2.206	2.206	0
- Kult/Bibliotek	0	2	2	2	0
- Musikskolan	0	85	85	85	0
<b>Socialnämnden</b>	<b>0</b>	<b>-8562</b>	<b>-8562</b>	<b>8562</b>	<b>0</b>
- Socialtjänsten	0	370	370	-370	0
- Vård och omsorg / Mellerud norra	0	-31	-31	31	0
- Vård och omsorg / Mellerud södra	0	86	86	-86	0
- Vård och omsorg / Kroppefjäll	0	15	15	-15	0
- Vård och omsorg / Skållerud	0	-90	-90	90	0
- LSS-enheten	0	-93	-93	93	0
- Hälso- och sjukvård	0	-5099	-5099	5099	0
- Individ- och familjeomsorg	0	-3720	-3720	3720	0
<b>Summa:</b>					<b>64,8</b>

### Känslighetsanalys

Syftet med en känslighetsanalys är att visa på hur olika förändringar påverkar kommunen.

Löneökning med 1%	-2,5
10 heltidstjänster	+/-2,5 mkr
Prisförändring med 1% på varor och tjänster	+/-1,3 mkr
Socialbidragsökning med 10%	-0,3 mkr
Ökad upplåning med 10 mkr	-0,6 mkr
Förändrade avgifter med 1%	+/-0,1 mkr
Förändrad utdebitering med 1 kr (1999)	+/-9,1 mkr