

Handlingsprogram

Norra Älvsborgs Räddningstjänstförbund

Textversion, för extern remiss.

Innehåll

Förord	2
Inledning	2
Nationella mål	3
Lokala förutsättningar	3
Identifierade olycksrisker som kan föranleda räddningsinsats.....	3
Avtal	4
Samverkan	4
Lokala målsättningar	5
Övergripande inriktningsmål	5
Inriktningsmål skadeavhjälpare verksamhet.....	5
Inriktningsmål förebyggande verksamhet.....	6
Hur organiserar vi oss för att nå målen?	7
Förbundsledning och stödfunktioner	7
Enhet teknik.....	7
Enhet ledningscentral (LC)	7
Enhet beredskap	7
Enhet samhällsskydd.....	8
Enhet sotning	8
Arbetsområden och prestationsmål	8
Information, rådgivning och utåtriktad verksamhet.....	8
Kontinuerlig extern utbildning.....	8
Samhällsplanering och remisser	8
Tillsyn	9
Rengöring och brandskyddskontroll.....	9
Alarmering	9
Räddningsinsatser	10
Varning och information till allmänheten	14
Olycksundersökning och lärande från insatser.....	14
Räddningstjänst under höjd beredskap.....	15

Bilaga A – Hamnområden och gränser för statlig räddningstjänst till sjöss

Bilaga B – Höjd beredskap (Sekretess)

Bilaga C – Kompetenskrav

Bilaga D – Brandvattenförsörjning

Förord

Text tillkommer

Monica Hanson (S), ordförande

Kjell Nilsson (S), vice ordförande

Inledning

Norra Älvsborgs Räddningstjänstförbund, NÄRF, ansvarar för att fullfölja de skyldigheter som vilar på medlemskommunerna enligt lagen om skydd mot olyckor (LSO). Undantaget är vad som sägs om "andra olyckor än bränder" i 3 kap 1 § första stycket, samt tillhörande förordning (2003:789) om skydd mot olyckor. NÄRF ansvar även för tillståndsprovning och tillsyn enligt lagen om brandfarliga och explosiva varor, men det berörs inte i detta handlingsprogram. För kommunerna Färgelanda och Trollhättan utförs även sotning och brandskyddskontroller.

Förbundet biträder medlemskommunerna med kompetens kring brand- och säkerhetsfrågor genom att avge remissyttranden inom exempelvis plan- och bygglagen, ordningslagen och alkohollagen. I uppdraget ingår även rätten att utföra andra uppgifter som ansluter till ovanstående lagstiftning, eller på annat sätt ansluter till säkerhet och trygghet i kommunerna, och som regleras i avtal. Exempel på sådana uppgifter är:

- akut restvärdesräddning,
- att förmedla anslutning av automatiskt brandlarm till ledningscentral,
- nödvändiga saneringsarbeten efter olycka,
- uppdrag för NU-sjukvården med insatser i väntan på ambulans (IVPA),
- stöd till ambulansverksamhetens sjuktransportverksamhet,
- stöd till andra förvaltningar och myndigheter i akuta situationer,
- utbildning av anställda inom medlemskommunerna i brandskydd och hjärt- och lungräddning.

I förbundet finns nio brandstationer. Av dessa är två heltidsstationer och sju är bemannade med räddningstjänstpersonal i beredskap. Stationerna är strategiskt placerade över hela NÄRF:s geografiska ansvarsområde som omfattar Färgelanda, Mellerud, Trollhättan och Vänersborgs kommuner.

Inom Vänern samverkar förbundet med Sjöfartsverket gällande räddningsinsatser enligt lagen om skydd mot olyckor, se Bilaga A för aktuell gränsdragning. Ansvar för oljesanering utefter Vänerkusten vilar på respektive medlemskommun.

Nationella mål

Syftet med räddningstjänstens arbete enligt lagen (2003:778) om skydd mot olyckor är att bereda människor, egendom och miljö ett likvärdigt och tillfredsställande skydd mot olyckor med hänsyn till de lokala förhållandena. Detta avser både förebyggande och skadeavhjälpande åtgärder.

Enligt 1 kap 3 § lagen (2003:778) om skydd mot olyckor så ska räddningsinsatser planeras och organiseras så att de kan genomföras på ett effektivt sätt och påbörjas inom en godtagbar tid inom det kommunala geografiska ansvarsområdet.

Enligt 1 kap 3 a § lagen (2003:778) om skydd mot olyckor så ska den förebyggande verksamhet kommunerna ansvarar för planeras och organiseras så att den effektivt bidrar till att förhindra eller begränsa skador till följd av bränder och andra olyckor. Särskild vikt ska läggas vid att förhindra människors död och andra allvarliga skador.

Lokala förutsättningar

Norra Älvsborgs Räddningstjänstförbunds geografiska ansvarsområde ryms inom kommungränserna för Färgelanda, Mellerud, Trollhättan och Vänersborg. Det är en yta på runt 2 180 km² som innefattar en befolkning på cirka 115 000 personer koncentrerad i 19 tätorter. Inom förbundet finns en omfattande produktionsindustri, jordbruksverksamhet, institutionell verksamhet i form av sjukhus, vårdanläggningar, rättsväsende, anstalter och anläggningsboende.

Genom förbundets gränser passerar flertalet stora vägar såsom riksväg 44, E45 och väg 172. Även flera järnvägssträckor passerar genom förbundet och det finns en tillhörande tågtunnel. Två av kommunerna gränsar mot Vänerens stränder och i tre av kommunerna finns slussleder. Det finns även två flygplatser, en för flygtrafik och en för helikoptertrafik.

Göta älvdalen och Väneren har komplexa förutsättningar med flera olika intressen såsom kraftproduktion, dricksvatten, naturintressen, fartygstrafik, vattenreglering, dammsäkerhet samt ras och skred.

Identifierade olycksrisker som kan föranleda räddningsinsats

Förbundet har genomfört en inventering och analys av riskerna inom förbundets område. Följande olycksrisker bedöms kunna föranleda räddningsinsatser:

- Brand i byggnad eller anläggning
- Brand utomhus
- Brand i fordon
- Explosion
- Trafikolycka
- Flygolycka
- Fartygsolycka
- Utsläpp farligt ämne
- Nödställd person
- Suicid
- Drunkning
- Nödställt djur
- Stormskador
- Ras och skred
- Översvämning
- Dammhaveri

Ytterligare information angående respektive olycksrisk återfinns i förbundets riskanalys.

Avtal

Norra Älvsborgs Räddningstjänstförbund har ett antal olika släcknings- och räddningsavtal med andra räddningstjänstorganisationer i närområdet. Se tabell nedan.

<i>Släcknings- /räddningsavtal</i>	Alingsås och Vårgårda räddningstjänstförbund, AVRF Avtal om att räddningsstyrkan i Sollebrunn svarar för räddningsinsats inom Lagmansereds församling.
	Bengtsfors kommun Vid räddningsuppdrag vid väg 172 mellan Högsäter och Bäcke-fors samt länsväg 166 mellan Bäcke-fors och Dalskog skickas minst två styrkor, en från vardera Bengtsfors och NÄRF.
	Dals-Eds kommun Avtal om ömsesidig räddningsinsats inom området Östra Fjäl-lerdals kyrka och Fårängen.
	Räddningstjänsten Västra Skaraborg, RVS Avtal om ömsesidig räddningsinsats på väg 44 och vid skogsbrand på Halle- och Hunneberg.
	Räddningstjänsten Mitt Bohuslän, RMB Avtal om ömsesidig räddningsinsats på riksväg 44 och på länsväg 172. Avtal om nyttjande av respektive organisations resurser. Avtal om gemensam operativ systemledning.
	Södra Bohuslän's Räddningstjänstförbund, SBRF Avtal om ömsesidig räddningsinsats på väg E45 mellan Trollhättan och Lilla Edet.
	Orust kommun Genom avtal ingår Räddningstjänsten Orust i den gemensamma operativa systemledningen för RMB/NÄRF.
	Åmåls kommun Avtal om ömsesidig räddningsinsats på väg E45. NÄRF svarar för räddningsinsats vid ett automatlarmsobjekt samt ett område sydväst om sjön Ånimen.
	Västra Götaland Överenskommelse med samtliga kommunala räddningstjänster i Västra Götaland om hjälp vid räddningstjänstinsatser.
<i>Alarmeringstjänster</i>	SOS Alarm AB Avtal med SOS Alarm AB om alarmeringstjänster via larmnumret 112 och utalarmering av räddningsstyrkor. Vidare finns avtal om utalarmering vid automatiska brandlarm,

Samverkan

En förutsättning för goda resultat är att bedriva samverkan med förbundets medlemskommuner, andra kommuner, myndigheter och enskilda. Syftet med samverkan är att kunna nyttja hela samhällets resurser och kunskaper för att tillsammans åstadkomma ett säkert och tryggt samhälle för alla.

Samverkan mellan olika aktörer bygger kunskap och är en grundförutsättning för effektiva insatser, oavsett om insatserna gäller olyckor eller samhällsstörningar. Norra Älvsborgs Räddningstjänstförbund strävar efter att medverka till en utökad samverkan i delregionen Fyrbodal i synnerhet och med övriga av länets räddningstjänstorganisationer i allmänhet. Av vikt är också samverkan med andra aktörer som ingår i det nationella krishanteringssystemet.

Ett fördjupat samarbete sker idag med Räddningstjänsten Mitt Bohuslän avseende operativ systemledning. Sedan starten 1 april 2019 har de båda räddningstjänstförbunden haft en gemensam räddningschefsberedskap (RCB). Från maj månad samma år sker larmmottagning, alarmering och stöd till insatsledning från en gemensam ledningscentral, LC54. Från januari 2021 ingår även Orust räddningstjänst i LC54:s systemledning, vilket också innefattar en gemensam RCB-funktion. Norra Älvsborgs Räddningstjänstförbund genomför samtal med övriga räddningstjänster inom Fyrbodalområdet avseende en fördjupad samverkan kring operativ systemledning, enligt resultatet från räddningstjänstutredning.

Norra Älvsborgs Räddningstjänstförbund har, tillsammans med övriga räddningstjänster inom Västra Götalands län, tecknat en avsiktsförklaring om fördjupad räddningstjänstsamverkan i Västra Götaland. Denna samverkan avser områden såsom ledning, insats, tillsyn, utbildning, teknik etcetera. Forumet går under benämningen RäddsamVG. För koordination av samverkansarbetet har räddningstjänsterna gemensamt tillsatt en tjänst som utgör regionsamordnare.

Förbundet samverkar med medlemskommunerna Färgelanda, Mellerud, Vänersborg och Trollhättan i bygg-, miljö- och samhällsplaneringsfrågor, i säkerhets- och larmhanteringsfrågor samt i frågor som rör civilt försvar. Samverkan sker vid remissyttranden, mötesforum och i projektform samt genom aktiv delaktighet i olika processer.

Samverkan sker även med statliga och regionala myndigheter såsom polisen, Västra Götalandsregionen, länsstyrelsen i Västra Götalands län, Myndigheten för samhällsskydd och beredskap och Sjöfartsverket gällande remissyttranden, mötesforum, utbildningar och projekt.

Lokala målsättningar

Förbundets vision är att ingen människa ska omkomma på grund av brand eller annan olyckshändelse. Arbetet som förbundet genomför för att nå målen ska genomsyras av värdeorden trygghet, säkerhet, omtanke och kvalitet. Målsättningarna är utformade utifrån lagstiftningens intentioner och förbundets vision samt utifrån rådande lokala förutsättningar.

Inriktningsmål är de inriktningar och önskvärda förhållanden som ska råda inom förbundet, våra medlemskommuner samt för de invånare som befolkar och verkar inom förbundsområdet. Inriktningsmålen delas upp i övergripande, skadeavhjälpare och förebyggande målsättningar.

Prestationsmål beskriver konkreta åtgärder och aktiviteter som behöver genomföras för att inriktningsmålen ska uppfyllas. I de fall det är svårt att följa upp inriktningsmålen genom prestationsmål ges ett antal sätt att mäta målen.

Övergripande inriktningsmål

Omfattningen av skador som uppstår vid olyckor ska minska

Om omfattningen av skadorna minskas så kommer de som drabbas fortare klara av att hantera konsekvenserna själva. Detta mål kan mätas genom att utvärdera genomförda räddningsinsatser och upprättade händelserapporter.

NÄRF ska vara en robust organisation

När samhället är utsatt för svåra förhållanden är det troligt att olyckor med behov av räddningsinsatser inträffar. Därmed finns ett behov av en robust skadeavhjälpare verksamhet som klarar av att verka under svåra förhållanden. Detta mål kan mätas genom att utvärdera genomförda räddningsinsatser och upprättade händelserapporter.

NÄRF ska synas bland samhällsmedborgarna och den upplevda tryggheten ska öka

För att öka den upplevda tryggheten hos invånare inom förbundet är det viktigt att samhällets förmågor för att förebygga bränder och avhjälpa olyckor visas upp i olika forum. Detta mål kan mätas genom att medverka i och följa upp undersökningar liknande "Vad är viktigt för din trygghet och säkerhet" (2018 SCB/MSB).

NÄRF ska vara drivande i samverkan med andra aktörer och organisationer

Den kommunala räddningstjänsten är inte ensam i att bereda ett fullgott skydd mot olyckor för invånare och verksamheter inom kommunerna. Det finns en mängd aktörer som är potentiella samverkanspartners. Detta mål kan mätas genom att följa upp antalet samverkansforum som förbundet medverkar i samt omfattningen av dessa forum.

Inriktningsmål skadeavhjälpare verksamhet

Väntetider vid olyckor ska för den enskilde optimeras

I tidigare styrdokument har ambitionen varit att väntetiden ska minimeras. Det är dock inte realistiskt att fortlöpande minimera väntetiderna när samhällen växer. Samtidigt har det visat sig finnas effektivitetsvinster med att i vissa fall invänta mer information innan räddningsstationen lämnas. Väntetiderna bör i stället

optimeras utifrån nuvarande lokalisering av brandstationer för att sedan vid större exploateringar eller nyvunnen kunskap utvärdera behovet av nya brandstationer, utrustning eller metodik. Detta mål kan mätas genom att utvärdera genomförda räddningsinsatser och upprättade händelserapporter.

NÄRF ska kunna genomföra effektiva räddningsinsatser vid de olyckor som kan uppstå inom förbundsområdet. Detta med fokus på de olyckor där det finns störst risker för människors hälsa.

För att bereda den enskilde ett likvärdigt och tillfredställande skydd behöver räddningsinsatser kunna genomföras mot hela spektrumet av olyckor. Detta mål kan mätas genom att stämna av att det finns aktuell planering för samtliga sorters olyckor och att det kontinuerligt utförs övningar för att upprätthålla dessa förmågor. Det kan även mätas genom att utvärdera genomförda räddningsinsatser och upprättade händelserapporter.

Vid räddningsinsatser ska hela det drabbade sammanhanget ges hänsyn

Vid en olycka kan det utöver det primärt drabbade intresset finnas ett antal, i olika grad, påverkade samhällsviktiga intressen. För att minska den totala påverkan behöver därför hela det drabbade sammanhanget ges hänsyn. Detta kommer även leda till att den enskilde upplever olyckan den varit med om som mindre omfattande och att den fick bättre hjälp. Detta mål kan mätas genom att medverka i och följa upp undersökningar liknande "Vad är viktigt för din trygghet och säkerhet" (2018 SCB/MSB). Det kan även mätas genom att utvärdera genomförda räddningsinsatser och upprättade händelserapporter.

Inriktningsmål förebyggande verksamhet

Antalet bränder som uppstår ska minska

Det bästa sättet att uppnå den nationella målbilden avseende bränder är att se till att de inte uppstår. Detta mål kan mätas genom att utvärdera upprättade händelserapporter.

Den enskildes kunskaper om olyckor ska öka

En grund i att förebygga bränder är att den enskilde känner till de risker som finns kopplade till vanliga olyckor. Detta mål kan mätas genom att medverka i och följa upp undersökningar liknande "Vad är viktigt för din trygghet och säkerhet" (2018 SCB/MSB). Detta mål kan även mätas genom att i samband med utbildningsinsatser och sotning utföra enkätundersökningar samt genom att utvärdera genomförda räddningsinsatser och upprättade händelserapporter.

Den enskildes förmåga att agera vid olycka ska öka

När en olycka har inträffat är de initiala skadeavhjälpande åtgärderna avgörande för att en liten olycka inte ska bli större. Det är därför av stor vikt att den enskildes förmåga att agera fortlöpande ökar. Detta mål kan mätas genom att medverka i och följa upp undersökningar liknande "Vad är viktigt för din trygghet och säkerhet" (2018 SCB/MSB). Detta mål kan även mätas genom att i samband med utbildningsinsatser och sotning utföra enkätundersökningar samt genom att utvärdera genomförda räddningsinsatser och upprättade händelserapporter.

Enskilda som är särskilt riskutsatta ska ges särskild hänsyn i det förebyggande arbetet

För att bereda den enskilde ett likvärdigt och tillfredsställande skydd så behöver särskilt riskutsatta personer ges särskild hänsyn i det förebyggande arbetet. Detta mål kan mätas genom att stämna av antalet förebyggande aktiviteter som riktas mot särskilt riskutsatta, som exempelvis äldre eller personer med funktionsnedsättning.

Byggnader och anläggningar som uppförs inom förbundet ska ha ett tillräckligt byggnadstekniskt brandskydd och vara tillgängliga för räddningsinsatser

Om byggnadsbeståndet helt består av byggnader som är tillgängliga för räddningsinsatser och har ett tillräckligt byggnadstekniskt brandskydd kommer konsekvenserna vid uppkomna bränder att minska. Detta mål kan mätas genom att utvärdera genomförda tillsyner.

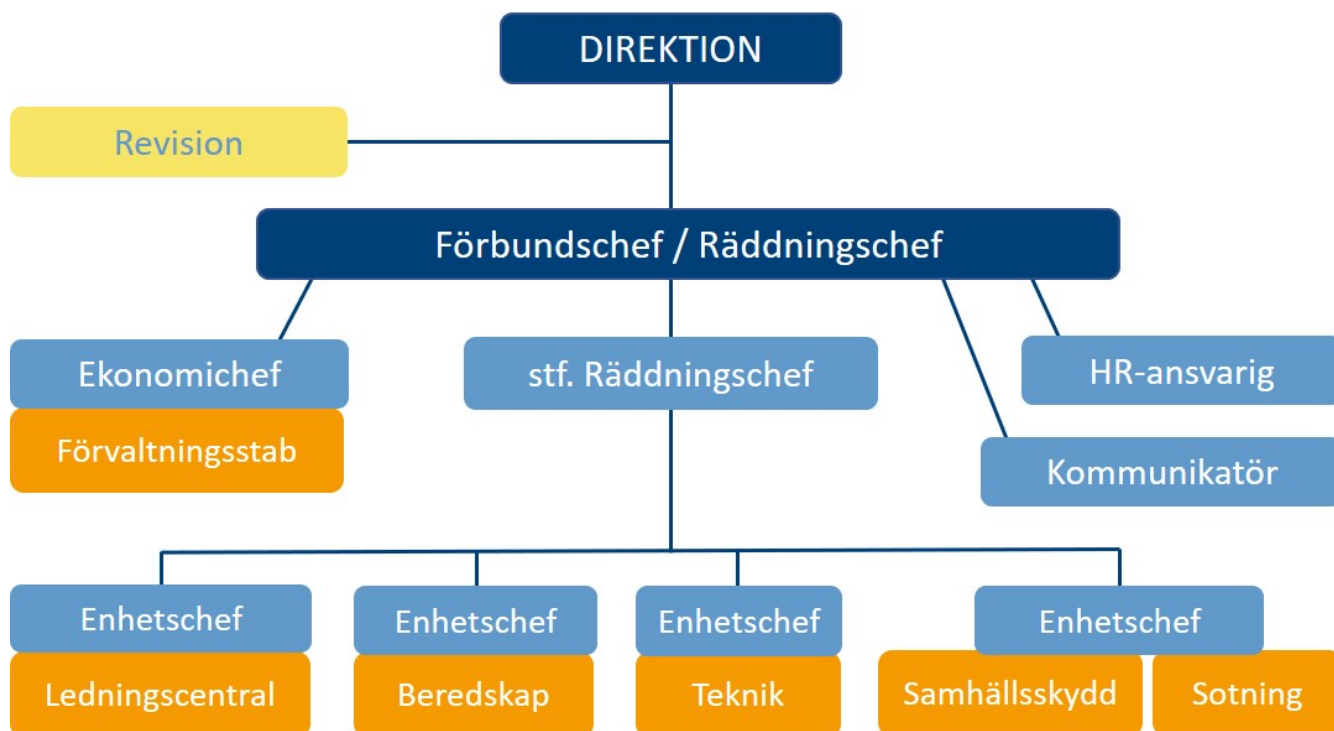
Uppföljning

Förbundet ska genom egenkontroll följa upp och utvärdera den egna verksamheten. Varje år upprättas en interkontrollplan över alla kontroller som ska genomföras. Detta utifrån samtliga författningar som ger upphov till behov av kontroller, varav lagen (2003:778) om skydd mot olyckor är en. Uppföljning sammanställs varje tertiäl, halvårsvis eller årsvis beroende på typ av kontroll.

Varje år upprättas verksamhetsmål där aktiviteter för respektive verksamhet anges – det vill säga även sådana aktiviteter som inte finns med i internkontrollplanen. Dessa aktiviteter följs upp separat.

Hur organiserar vi oss för att nå målen?

Förbundet styrs politiskt av en direktion bestående av sex ledamöter och sex ersättare. Trollhättan och Vänersborgs kommuner har två representanter vardera, medan Färgelanda och Melleruds kommuner har en representant vardera. Protokoll ifrån direktionens sammanträden anslås på förbundets webbplats.



Förbundet är uppbyggt av fem enheter, en förvaltningsstab samt olika stödfunktioner. Totalt har förbundet cirka 250 anställda.

Förbundsledning och stödfunktioner

Norra Älvsborgs Räddningstjänstförbund leds av en förbundschef som även är räddningschef. Denne är anställd av direktionen. Förbundschef tillsammans med stf. förbundschef/räddningschef, ekonomichef, HR-ansvarig, kommunikatör och enhetschefer utgör förbundsledningen.

Ledningens uppgift är att vägleda verksamheten utifrån fastställda mål. Det görs genom HR-stöd, kommunikation av beslut och riktlinjer internt och externt samt förvaltningsstabens arbete inom personal/ekonomiadministration, budgetarbete, planering och uppföljning.

Enhet teknik

Enhet teknik ansvarar för förbundets fastigheter, fordon, utryckningsmateriel och IT/kommunikation. Enheten ansvarar även för omvärldsbevakning inom området teknikutveckling. Uppgiften är att, i samverkan med enhet beredskap, säkerställa och öka förbundets möjligheter att bistå samhället med en effektiv räddningstjänst. Exempel på personal är enhetschef, fordonsansvarig, tekniker och IT/kommunikationsansvarig.

Enhet ledningscentral (LC)

Enhet ledningscentral ansvarar för förbundets systemledning under normala beredskapsförhållanden. I uppgifterna ingår mottagning av larm, utalarmering, operativt ledningsstöd och stabstjänst vid räddningsinsatser samt insatsplanering och olycksutredning. Ledningscentralen är bemannad dygnet runt. Exempel på personal är enhetschef, inre befäl och inre befäl i beredskap.

Enhet beredskap

Enhet beredskap ansvarar för förbundets livräddande och skadeavhjälpare verksamhet. Detta innefattar uppgifter såsom att genomföra räddningsinsatser, hålla beredskap för räddningsinsatser samt att planera, utbilda och öva för att genomföra räddningsinsatser. Vidare innefattar det aktiviteter för att öka allmänhetens tillit till förbundets förmåga att bistå vid räddningsinsatser eller andra krissituationer. Exempel på personal är enhetschef, samordnare, styrkeledare och brandmän.

Enhet samhällsskydd

Enhet samhällsskydd ansvarar för förbundets förebyggande arbete mot bränder. Detta innefattar aktiviteter som rådgivning, utbildning, tillsyn enligt lagen om skydd mot olyckor (LSO) samt tillståndshandläggning och tillsyn enligt lagen om brandfarliga och explosiva varor (LBE). Exempel på personal är enhetschef, brandingenjörer, brandsinspektörer och externutbildare.

Enhet sotning

Enhet sotning ansvarar för rengöring och brandskyddskontroller i Färgelanda och Trollhättans kommuner. Detta regleras i särskilda avtal för respektive kommun. Exempel på personal är enhetschef, administratör, brandskyddskontrollanter och skorstensfejare.

Arbetsområden och prestationsmål

Utifrån de övergripande målen kommer följande uppdrag och aktiviteter att genomföras under handlingsprogrammets period. Varje arbetsområde beskrivs kortfattat. Därefter ges ett prestationsmål för vad som ska genomföras under perioden, samt i vissa fall vilken förmåga som behöver upprätthållas för att kunna ge ett likvärdigt och tillfredsställande skydd inom förbundets geografiska ansvarsområde.

I de fall det finns parametrar som fortlöpande kan behöva förändras på grund av omvärldsbevakning eller liknande så har dessa lagts i fristående dokument som upprättas med en viss regelbundenhet eller som bilagor. Detta gäller även prestationsmål som berör LC54 då dessa beslutas i samråd med andra räddningstjänster.

Information, rådgivning och utåtriktad verksamhet

Genom information och rådgivning ska förbundet bidra till att den enskildes egen förmåga att förebygga och hantera bränder ökar.

Förbundet använder ett antal olika kommunikationsvägar för att nå ut till allmänheten, däribland förbundets webbplats, traditionella medier samt sociala medier. Förbundet anordnar och medverkar i informationsträffar med intresseorganisationer, föreningar, förvaltningar och enskilda medborgare. Förbundet medverkar även vid mässor och andra evenemang inom medlemskommunerna för att ge kommuninvånare information om brandskydd. Vid behov genomförs uppsökande, utbildande och upplysande utåtriktad verksamhet efter inträffade händelser.

Rådgivning ges framförallt via telefon eller e-post. I vissa fall ges rådgivningen på plats hos verksamheten när behov finns och det anses lämpligt med hänsyn till omfattning, risker, förbundets intressen och den privata marknadens intressen.

Prestationsmål

- Förbundet ska årligen upprätta en kommunikationsplan.
- Förbundet ska via förbundets webbplats bistå allmänheten med upplysande, aktuell och viktig information.
- Förbundet ska vara tillgängligt för allmänheten avseende rådgivning. Vid tillfällig svårighet att uppfylla denna service, ska information om detta anslås på förbundets webbplats.

Kontinuerlig extern utbildning

Förbundet ska enligt förbundsordningen erbjuda medlemskommunernas anställda utbildning i brandskydd. Syftet är att öka medvetenheten om bränders uppkomst, förebyggande åtgärder mot brand och åtgärder som ska vidtas om en brand uppstår. Förbundet erbjuder även dessa utbildningar till allmänheten.

Prestationsmål

- Förbundet ska erbjuda kundanpassad brandskyddsutbildning till medlemskommunerna vid 160 tillfällen per år.
- Förbundet ska varje år erbjuda samtliga elever i årskurs 5 utbildning i brandskydd.

Samhällsplanering och remisser

Norra Älvsborgs Räddningstjänstförbund svarar regelbundet på remisser utifrån ett antal lagar, bland annat plan- och bygglagen (2010:900), alkohollagen (2010:1622), ordningslagen (1993:1617) och miljöbalken (1998:808). Dessa remisser syftar bland annat till att säkerställa tillgänglighet vid räddningsinsatser,

brandvattenförsörjning, verksamheters släckvattenhantering eller att ge stöd vid bedömning av lokalers lämplighet avseende brandskydd. Vid behov svarar även förbundet på remisser avseende nya lagar, regler eller liknande.

Prestationsmål

- Förbundet ska svara på samtliga remisser inom tre veckor eller då remissvaret efterfrågas.

Tillsyn

Norra Älvsborgs Räddningstjänstförbund genomför tillsyn enligt lagen (2003:778) om skydd mot olyckor. Tillsynen riktar sig mot fastighetsägare och nyttjanderättshavare som är verksamma inom förbundets medlemskommuner. Tillsynerna genomförs regelbundet utifrån beslutade teman eller efter någon händelse som föranleder behov av tillsyn.

Förbundet har upprättat en ny riskvärderingsmodell avseende vilka verksamheter som ska omfattas av regelbunden tillsyn. Modellen tar hänsyn till lämpliga intervall mellan tillsynsbesöken baserat på riskerna. I förbundets verksamhetssystem för ärendehantering förs ett register över dessa verksamheter. Under förgående handlingsprogramms giltighetstid (prolongerat fram till 2020) har intervallen satts utifrån riskvärderingsmodellen efter varje genomförd tillsyn. Detta kommer under nuvarande handlingsprogram styra antalet tillsyner som behöver genomföras i syfte att upprätthålla ett likvärdigt och tillfredsställande skydd.

Prestationsmål

- Förbundet ska hålla ett uppdaterat register över de verksamheter som har behov av tillsyn.
- Förbundet ska årligen upprätta en tillsynsplan.

Rengöring och brandskyddskontroll

Norra Älvsborgs Räddningstjänstförbund genomför rengöring och brandskyddskontroller inom Trollhättans och Färgelandas kommuner. Vid brandskyddskontroller kontrolleras eldstäder, tillhörande skorstenar och utrymmen där dessa är placerade. Syftet med brandskyddskontrollen är att i ett tidigt skede upptäcka fel och brister som kan innebära risk för brand.

Förbundet får medge en fastighetsägare att utföra eller låta annan utföra sotning på den egna fastigheten och kommunen får meddela föreskrifter om hur ofta rengöring ska genomföras. Ett beslut om egensotning får endast ges om sotningen kan ske på ett betryggande sätt utifrån brandskyddssynpunkt. Medgivanden för egensotning redovisas årligen till Myndigheten för samhällsskydd och beredskap (MSB).

Prestationsmål

- Förbundet ska hålla ett uppdaterat sotningsregister över de fastigheter där det finns anläggningar med behov av rengöring eller brandskyddskontroll.
- Förbundet ska genomföra de rengöringar som krävs utifrån sotningsregistret.
- Förbundet ska genomföra de brandskyddskontroller som krävs utifrån sotningsregistret och gällande föreskrift om frister.
- Förbundet ska påbörja handläggning av samtliga ansökningar om egensotning inom tre veckor.
- Förbundet ska följa upp om myndighetsutövningen i samband med brandskyddskontroller genomförs rättssäkert.

Alarmering

En kommun som ansvarar för räddningstjänst ska se till att det finns anordningar för alarmering av räddningsorgan. I detta avsnitt beskrivs hur det går till när allmänheten larmar räddningstjänsten vid normala förhållanden och vid avbrott i de ordinarie larmförbindelserna.

Förbundet har en ledningscentral placerad vid brandstationen i Trollhättan (LC54). Ledningscentralen är bemannad dygnet runt året om. Syftet med ledningscentralen är att åstadkomma ett effektivt resursutnyttjande inom förbundets geografiska ansvarsområde. Ledningscentralen drivs i samarbete med Räddningstjänsten Mitt Bohuslän. Från januari 2021 betjänas även räddningstjänsten Orust kommun.

Vid ett inkommande 112-samtal till SOS Alarm går larmet till ledningscentralen. En bedömning görs om behov finns av räddningstjänståtgärder och vilken resurstilldelning händelsen kräver. SOS Alarm larmar första räddningsenhet enligt larmplan eller efter tjänstgörande inre befäls önskemål. Ärendet handläggs därefter i sin helhet av LC54 som har till uppgift att utgöra ett operativt ledningsstöd till räddningsledaren, larma

ytterligare resurser eller befälsfunktioner, initiera samverkan med övriga berörda aktörer såsom kommuner, myndigheter, försäkringsbolag eller andra aktörer. Ledningscentralen har även till uppgift att dokumentera händelseförlopp, åtgärder och beslut.

Vid inkommande brandlarm från en automatisk brandlarmsanläggning kan utalarmering av räddningsstyrka ske antingen via SOS Alarm eller via ledningscentralen, beroende på vilket avtal anläggningsägaren har.

Om det skulle uppstå ett avbrott i det trådbundna/mobila telenät som förhindrar samtal till SOS Alarm eller ledningscentralen meddelas detta till inre befäl vid ledningscentralen från teleoperatören, SOS Alarm eller annan myndighet. De åtgärder som då genomförs beror på antalet drabbade samt tiden tills man beräknar att avbrottet är åtgärdat. Exempel på åtgärder som kan genomföras är:

- Meddela berörda befälsfunktioner.
- Meddela tjänstemän i beredskap (TIB) inom respektive kommun samt länsstyrelsen om behovet av mobila alarmeringsplatser.
- Viktigt meddelande till allmänheten, VMA.

Prestationsmål

- Förbundet ska ta initiativ till överläggningar med medlemskommunerna om behovet av mobila kontakt- och informationscenter vid långvariga driftstörningar.
- Förbundet ska bereda möjligheter för andra räddningstjänster, främst inom Fyrbodalområdet, till samverkan kring verksamheten i LC54.
- Övriga prestationsmål avseende alarmering presenteras i gemensamt dokument med Räddningstjänsten Mitt Bohuslän.

Räddningsinsatser

I förbundet finns totalt nio brandstationer. Den normala beredskapen är att samtliga räddningsstyrkor är fullt bemannade och klarar att hålla sina anspänningstider. För körtider inom förbundet se förbundets körtidsanalys. Räddningsstyrkorna har olika anspänningstid¹ och bemanning, se tabell nedan.

Ort/station	Bemanning	Anspänningstid
Brålanda	1 styrkeledare deltid + 4 brandman deltid	6,0 min
Färgelanda	1 styrkeledare deltid + 4 brandman deltid	6,0 min
Högsäter	1 styrkeledare deltid + 4 brandman deltid	6,0 min
Mellerud	1 styrkeledare deltid + 5 brandman deltid	5,0 min
Sjuntorp	1 styrkeledare deltid + 4 brandman deltid	6,0 min
Trollhättan	1 styrkeledare heltid + 5 brandman heltid	1,5 min
Vargön	1 styrkeledare deltid + 4 brandman deltid	5,0 min
Vänersborg	1 styrkeledare heltid + 4 brandman heltid	1,5 min
Åsensbruk	0 styrkeledare + 2 brandman deltid	5,0 min
LC54	1 Inre befäl + 1 Inre befäl i beredskap + 1 räddningschef i beredskap	1,5 min
NÄRF	1 Insatsledare	1,5 min

Förbundet har förmåga att som mest genomföra räddningsinsatser på åtta oberoende olycksplatser, där olyckan har ett hjälpbehov som kan avhjälpas av en räddningsstyrka. Förmågan bedöms utifrån antalet beredskapssatta räddningsstyrkor som har en styrkeledare med räddningsledarkompetens.

Om en olycka har ett hjälpbehov som överstiger det som en räddningsstyrka klarar av att hantera så har förbundet förmåga att genomföra en sådan räddningsinsats. Förmågan bedöms utifrån antalet beredskapssatta insatsledare. Skulle två eller fler sådana händelser pågå samtidigt finns upprättade avtal med närliggande räddningstjänster för att erhålla ytterligare insatsledare under tiden till dess att en avlösande person med insatsledarkompetens kan tas i tjänst.

¹ Tiden till dess att första räddningsfordon lämnar stationen efter larm

Vid flera samtidiga räddningsinsatser eller vid en omfattande räddningsinsats så är det hjälpbehovet på olycksplatsen och antalet tillgängliga resurser som styr när förbundets egna resurser överstigs. Som stöd för systemledningen har därför vissa principer för systemledning tagits fram, se *Stabsinstruktion – Beredskapsnivåer för operativ systemledning*.

Om resursbehovet överstiger förbundets egen kapacitet så erhålls stöd i första hand av räddningstjänster anslutna till ledningscentralen LC54. Vidare finns fastslagna förfaranden för begäran om förstärkning, dels inom länet men även mellan län.

Förmågor vid vanliga olyckor

Förbundets förmågor till räddningsinsats avseende olika typer av olyckor är uppbyggda kring att det behöver finnas vissa basförmågor inom respektive stationsområde och kommun. Detta är sådana förmågor som sannolikt ofta kan behöva användas vid de räddningsinsatser som kan förväntas. Dessa presenteras i tabellen nedan.

Basförmågor	Brålanda	Färgelanda	Högsäter	Mellerud	Sjuntorp	Trollhättan	Vargön	Vänersborg	Åsensbruk
Livsuppehållande åtgärder av skadad person	x	x	x	x	x	x	x	x	x
Grundläggande räddning vid olycka med personbil	x	x	x	x	x	x	x	x	x
Avancerad räddning vid olycka med personbil		x		x		x		x	
Grundläggande släckning av personbil	x	x	x	x	x	x	x	x	x
Omfattande släckning av fordon		x		x		x		x	
Utvändig släckinsats vid brand i byggnad	x	x	x	x	x	x	x	x	x
Grundläggande invändig släck- och räddningsinsats	x	x	x	x	x	x	x	x	
Avancerad invändig släck- och räddningsinsats						x		x	
Upprätta alternativ utrymningsväg till en höjd av 11 meter ovan marknivå	x	x	x	x	x	x	x	x	
Upprätta alternativ utrymningsväg till en höjd av 30 meter ovan						x		x	
Grundläggande släckförmåga vid brand i skog och mark	x	x	x	x	x	x	x	x	x
Utökad släckförmåga vid brand i skog och mark	x	x	x	x		x		x	
Grundläggande räddning vid utsläpp av farliga ämnen	x	x	x	x	x	x	x	x	x
Avancerad räddning vid utsläpp av farliga ämnen						x		x	
Grundläggande förmåga att verka på tak eller hög höjd	x	x	x	x	x	x	x	x	
Grundläggande räddning av restvärde	x	x	x	x	x	x	x	x	
Grundläggande räddning av djur	x	x	x	x	x	x	x	x	
Transportförmåga i svår terräng	x	x			x			x	
Förmåga till ytlivräddning från vatten		x		x		x		x	x
Förmåga till ytlivräddning från land	x	x	x	x	x	x	x	x	x

Vidare finns ett antal specialförmågor inom förbundet som inte enbart är lokaliserade utifrån den lokala riskbilden som finns i respektive kommun utan i stället betjänar hela förbundets behov. Lokaliseringen har i stället gjorts utifrån en kombination av stationens läge i förbundet samt behov och utbildningstid för specialiseringen. Dessa presenteras i tabellen nedan.

Specialförmågor	Brålanda	Färgelanda	Högsäter	Mellerud	Sjuntorp	Trollhättan	Vargön	Vänersborg	Åsensbruk

Räddning vid trafikolycka med tungt fordon					X			
Brandvattenförsörjning vid stor skadeplats			X	X				
Utökad förmåga vid räddning av djur	X							
Utökad förmåga för insats vid oljeutsläpp i vatten							X	
Utökad saneringsförmåga vid utsläpp av farliga ämnen	X							
Utökad insatsförmåga vid utsläpp av farliga ämnen							X	
Utökad förmåga att verka på vatten					X		X	
Grundläggande förmåga att verka på tak, hög höjd eller under marknivå							X	
Utökad transportförmåga i svår terräng			X	X		X		
Släckinsats mot brand i brandfarlig vätska, 300 m ²		X		X		X		
Utökad förmåga att genomföra insats vid järnväg				X		X		X

För detaljerad beskrivning av förmågor kopplade till respektive olyckstyp, se förbundets detaljerade förmågebeskrivning för räddningsinsatser.

Förmågor vid ovanligare olyckor som kan bli omfattande

Förbundet har som ambition att upprätta tydligare beredskapsplanering för olyckor som har potential att bli omfattande. Nedan följer en genomgång av de olyckstyper som har identifierats vara mest angelägna och en beskrivning av nuvarande förmåga.

Fartygsolycka

Förbundet har förmåga att genomföra räddningsinsatser vid bränder och olyckor som involverar fartyg i storleken av en fritidsbåt eller liknande, storlek upp till 12 meter. Vid en olycka som involverar ett större fartyg på kommunalt vatten eller vid grundstötning har förbundet förmåga att begränsa skador i form av släckning av mindre bränder, livräddande insatser, länsning samt läns-pumpning.

Förbundet har under 2017-2019 genomfört förmågehöjning genom samverkan med andra aktörer längs Göta älv. Vidare har förbundet utbildat samtlig operativ heltidspersonal teoretiskt i räddning vid fartygsolyckor.

Vid en omfattande fartygsolycka har förbundet förmåga att ta emot räddningsresurser från övriga länet och riket samt att leda räddningsinsatsen.

Ras och skred

Förbundet har förmåga att vid ett ras eller skred kunna vidta de initiala räddningsåtgärder som begränsar skadorna, såsom räddning av enstaka personer och avspärrning av olycksområdet.

Vid ett omfattande ras eller skred har förbundet förmåga att ta emot räddningsresurser från övriga länet och riket samt att leda räddningsinsatsen.

Byggnadskollaps

Förbundet har förmåga att vid en byggnadskollaps vidta de initiala räddningsåtgärder som begränsar ytterligare följdskador såsom avspärrning av olycksplats.

Förbundet saknar till stora delar förmågan att röja rasmassor eller genomföra inträngning i stängda utrymmen under rasmassor. Förbundet planerar att genomföra utbildning och samverkan avseende förmågehöjning vid denna typ av olyckor.

Dammhaveri

Förbundet arbetar med att bygga upp den förmåga som krävs enligt den regionala beredskapsplanen för dammhaveri. Detta görs genom framtagande av en lokal beredskapsplan samt utbildning av personal. Förmågan består i åtgärder för att kunna varna allmänheten, livräddning och undsättning av nödställda.

Vid en omfattande översvämning har förbundet förmåga att ta emot räddningsresurser från övriga länet och riket samt att leda räddningsinsatsen.

Explosion

Förbundet har förmåga att vid en explosion vidta de initiala räddningsåtgärder som begränsar ytterligare följdskador såsom avspärning av olycksplats, livräddning samt att i samråd med övriga aktörer och experter genomföra riskbedömningar.

Förbundet saknar till stor del förmåga att röja rasmassor eller genomföra inträngning i stängda utrymmen. Förbundet planerar att genomföra utbildning och samverkan avseende förmågehöjning vid denna typ av olyckor.

Flygolycka

Förbundet har förmåga att i samverkan med respektive flygplats genomföra räddningsinsatser mot de flygfartyg som trafikerar respektive flygplats. Detta både med avseende att släcka uppkomna bränder och att genomföra initiala livräddande åtgärder.

Översvämning

Förbundet har vid begränsade översvämningar förmåga att begränsa vattnets utbredning via avledning eller pumpning. Förbundet har förmåga att utrymma och undsätta personer inom det översvämmade området som är i fara. Klimatförändringar kan leda till behov av ökad förmåga.

Vid en omfattande översvämning har förbundet förmåga att ta emot räddningsresurser från övriga länet och riket samt att leda räddningsinsatsen. Förbundet har inga egna resurser för invallning.

Skogsbrand

Förbundet har förmåga att i de allra flesta fall begränsa uppkomna skogsbränder innan de blir omfattande. Förbundet har resurser för att bekämpa en skogsbrand i svår terräng på ungefär 10 hektar, under förutsättning att väderförhållandena är gynnsamma. Klimatförändringar kan leda till behov av ökad förmåga.

Vid en omfattande skogsbrand har förbundet utöver de befintliga räddningsstyrkorna och skogsbrandsdepå förmåga att ta emot räddningsresurser från övriga länet och riket samt att leda räddningsinsatsen.

Ledning av räddningsinsatser

Förbundet samarbetar med Räddningstjänsten Mitt Bohuslän för att upprätthålla en kontinuerlig systemledning. Resurser för att upprätthålla denna förmåga är i form av en fastställd ledningsstruktur som styrs via en gemensam ledningscentral som är bemannad dygnet runt.

Inom förbundet förekommer fem ledningsfunktioner:

- Räddningschef
- Räddningschef i beredskap
- Inre befäl och inre befäl i beredskap
- Insatsledare
- Styrkeledare

Vidare har förbundet förmåga att upprätta stödfunktion i form av stab. Denna förmåga beskrivs vidare i *Stabsinstruktion GOSL*.

Planering för räddningsinsatser

För att kunna genomföra effektiva räddningsinsatser krävs planering. Inom räddningstjänsten har denna traditionellt bestått av standardrutiner och insatsplaner över objekt. Under senare år har utvecklingen gått mot att även upprätta mer omfattande beredskapsplaner och rutiner för hantering av olika olyckstyper eller komplexa moment vid räddningsinsatser.

Förbundet avser att öka förmågan att upprätta insatsplaner för specifika objekt och rutiner för typolyckor, samt även att i projektform i samråd med samverkande aktörer upprätta större beredskapsplaner.

Övning

För att kunna genomföra effektiva räddningsinsatser krävs övning och utbildning. Tidigare har huvuddelen av övningarna planerats per tertiäl; vår, sommar och höst med tre återkommande övningsblock; trafikolycka, kem och brand. För att utveckla detta koncept kommer det från och med 2021 att upprättas en årlig utbildnings- och övningsplan som innehåller tertialsövningarna men även andra återkommande övningar för samtlig personal. Exempel på andra sådana övningar är stabsövningar, regelbundna övningar med längre tidsintervall än årligen och så kallade kaderövningar för stora eller komplexa olyckor.

Prestationsmål

Följande prestationsmål sätts med avseende på de räddningsinsatser som kan förväntas genomföras:

- Förbundet ska hålla sådan beredskap att det råder normal beredskap om inga larm, övnings- eller utbildningsinsatser pågår.
 - När det inom förbundet pågår larm, övnings- eller utbildningsinsats ska det eftersträvas att den lägsta godtagbara beredskapen² inte underskrids.
- Förbundet ska ta fram och upprätthålla planering, rutiner och instruktioner för samtliga olyckstyper som kan inträffa.
- Förbundet ska bedriva kontinuerliga befälsmöten inom och mellan de olika befälsnivåerna.
- Förbundet ska under 2023 utvärdera behovet av en förnyad körtidsanalys.
- Förbundet ska genomföra kontinuerliga möten inom de befintliga kompetensgrupperna för räddningsinsatser och vid behov upprätta nya.
- Förbundet ska kontinuerligt bedriva omvärldsbevakning i form av:
 - Medverkan på lämpliga konferenser ämnade åt räddningsinsatser.
 - Medverkan i delregionala och regionala samverkansgrupper.
 - Inbjudan av lämpliga aktörer till förbundet.
- Förbundet ska bistå medlemskommunerna i upprättandet av oljeskyddsplan.
- Förbundet ska genomföra en utvärdering av förmågan att indikera farliga ämnen.
- Förbundet ska genomföra en utvärdering av förmågan att genomföra effektiva räddningsinsatser avseende miljöeffekter. Särskilt fokus ska läggas på hanteringen av släckvatten, användning av skum och alternativa släckmedel.
- Förbundet ska genomföra en utvärdering av förbundets transportförmåga i terräng.
- Förbundet ska årligen ta fram en utbildnings- och övningsplan för de olika funktionerna som verkar vid en räddningsinsats.

Varning och information till allmänheten

Vid en allvarlig olyckshändelse kan en varning skickas ut till medlemskommunernas invånare genom viktigt meddelande till allmänheten, VMA. Räddningstjänsten ger i uppdrag till SOS Alarm att lämna informationen till berörda radio- och tv-stationer. Dessa sänder sedan ut informationen till allmänheten via riks- och lokalmedia. Inom förbundets geografiska upptagningsområde finns ljudanläggningar för VMA, företrädesvis inom tätorterna i medlemskommunerna Färgelanda, Mellerud, Trollhättan och Vänersborg. Aktivering av dessa ljudanläggningar sköts av räddningstjänstförbundet eller SOS Alarm. Detta gäller även vid händelser som inträffar utanför kommunen, men som kan komma att påverka kommunen.

Teknik för all VMA-verksamhet tillhandahålls och bekostas av medlemskommunerna inom Norra Älvsborgs Räddningstjänstförbund. Kontroll och service av VMA-anläggningar utförs av särskilt utbildad personal inom förbundet och sker på uppdrag samt bekostas av respektive medlemskommun. Myndigheten för samhällsskydd och beredskap (MSB) tillhandahåller experthjälp och reservdelar för dessa anläggningar. Vid nyinstallation, flytt eller borttagning av anläggning för VMA-teknik ska samråd ske mellan förbundet och säkerhetssamordnaren inom respektive medlemskommun.

Prestationsmål

- VMA-anläggningar inom förbundsområdet ska funktionskontrolleras en gång per kvartal.
- Förbundet ska genomföra kontroll och service enligt upprättade driftavtal.

Olycksundersökning och lärande från insatser

Efter avslutad räddningsinsats ska förbundet se till att olyckan undersöks. Detta för att i skälig omfattning klargöra orsakerna till olyckan, olycksförloppet och hur insatsen har genomförts. Förbundet har tagit fram ett styrdokument för dessa undersökningar³.

En grundläggande olycksundersökning görs av räddningsledaren i respektive händelserapport. Under framtagandet av riskanalysen till detta handlingsprogram har det åskådliggjorts att ett flertal händelserapporter inte har varit rätt typade samt på ett flertal parametrar fel ifyllda.

Prestationsmål

- Förbundet ska upprätta händelserapporter efter genomförda räddningsinsatser.

² Lägsta godtagbar beredskap är en räddningsstyrka per kommun

³ Instruktion för olycksundersökning i NÄRF (2016).

- Förbundet ska fastställa ett system för kvalitetssäkring av händelserapporter.
- Förbundet ska sammanställa utvärderingar från upprättade händelserapporter kontinuerligt som ett led i att lära från insatser.
- Förbundet ska när kriterierna i instruktionen uppfylls genomföra en fördjupad olycksundersökning.

Räddningstjänst under höjd beredskap

Vid krig eller fara för krig kan regeringen besluta om höjd beredskap i hela eller delar av landet. Enligt lagen (2003:778) om skydd mot olyckor ska kommunens organisation för räddningstjänst under höjd beredskap även ansvara för:

1. Upptäckande, utmärkning och röjning av farliga områden.
2. Indikering, sanering och andra åtgärder för skydd mot kärnvapen och kemiska stridsmedel.
3. Kompletterande åtgärder som är nödvändiga för att verksamhet enligt de tillkommande uppgifterna ska kunna fullgöras.

Personal inom kommunens organisation för räddningstjänst ska samtidigt med ovanstående delta i åtgärder för första hjälpen åt och transport av skadade samt för befolkningskydd.

Under höjd beredskap får länsstyrelsen föreskriva om undantag från de behörighetskrav som krävs för räddningsledare, enligt lag om skydd mot olyckor 3 kap 9 §. Vidare har länsstyrelsen rätt att besluta om användning av personal inom en kommuns organisation för räddningstjänst för uppgifter som inte berör den egna kommunen (förbundet), för omfördelning mellan kommunerna i länet.

En utförligare beskrivning av förbundets verksamhet och förmåga under höjd beredskap finns beskriven i sekretessbelagd bilaga.

Prestationsmål

Förbundet ska följa centrala och regionala direktiv och riktlinjer inom området samt arbeta vidare med nödvändig planering och förmågeförbättring. Arbetet ska bedrivas i samverkan med förbundets medlemskommuner samt länsstyrelsen.

Bilaga A – Hamnområden och gränser för statlig räddningstjänst till sjöss.

Staten har ansvaret för sjöräddning avseende liv och miljö i Vänern. Undantag gäller för hamnområden där ansvaret ligger på kommunerna. Nedan visas flygfoton och sjökort för de aktuella hamnområden med kommunalt ansvar som är placerade inom förbundets geografiska upptagningsområde.

1. Vänersborgs hamnanläggning/Vassbotten

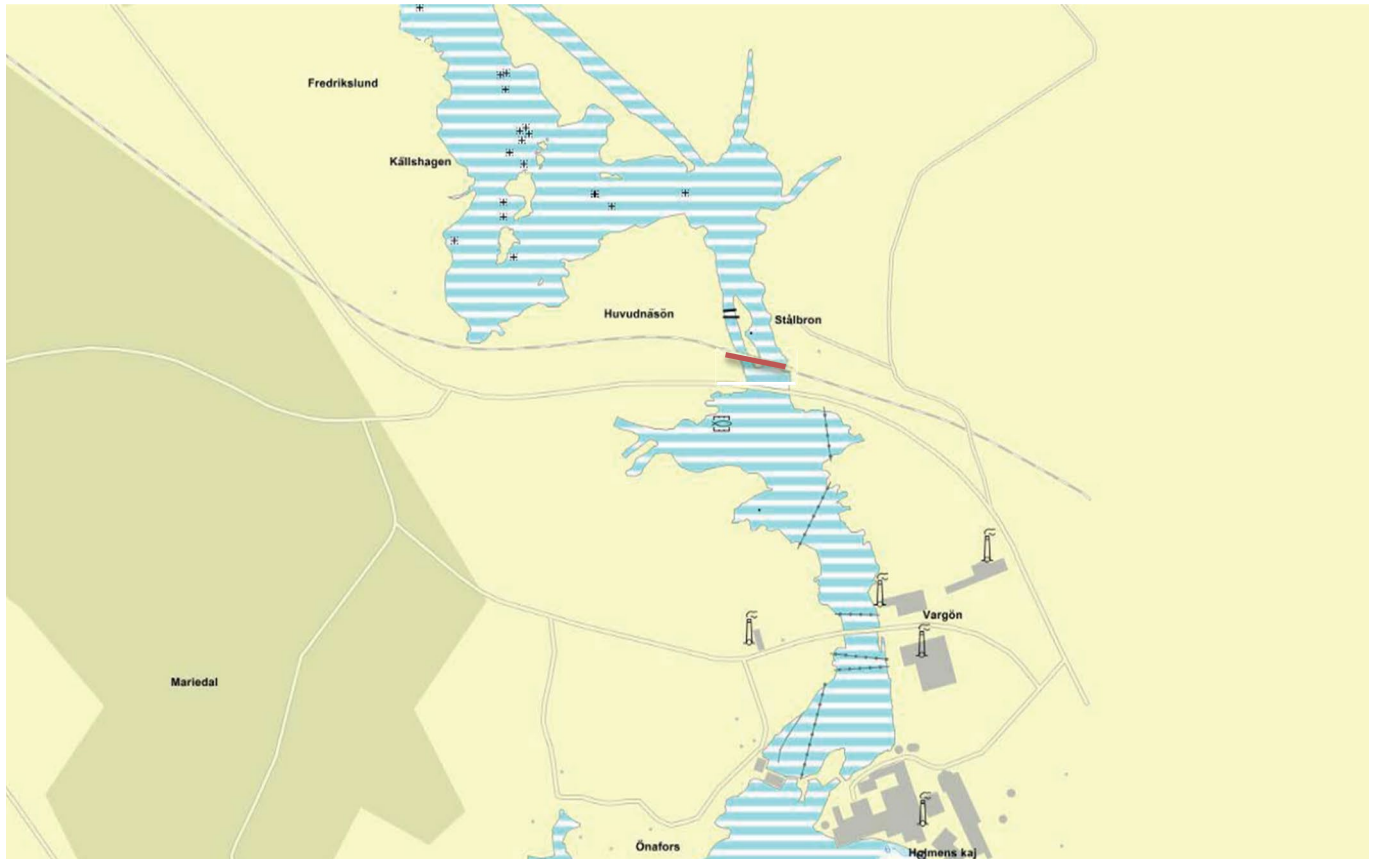


Sjökort avgränsning hamnanläggning Vänersborg/Vassbotten



Flygfoto avgränsning hamnanläggning Vänersborg/Vassbotten, markerat kommunalt ansvar

2. Göta Älv-Vargön



Sjökort avgränsning inlopp Göta älv-Vargön "Stålbron".

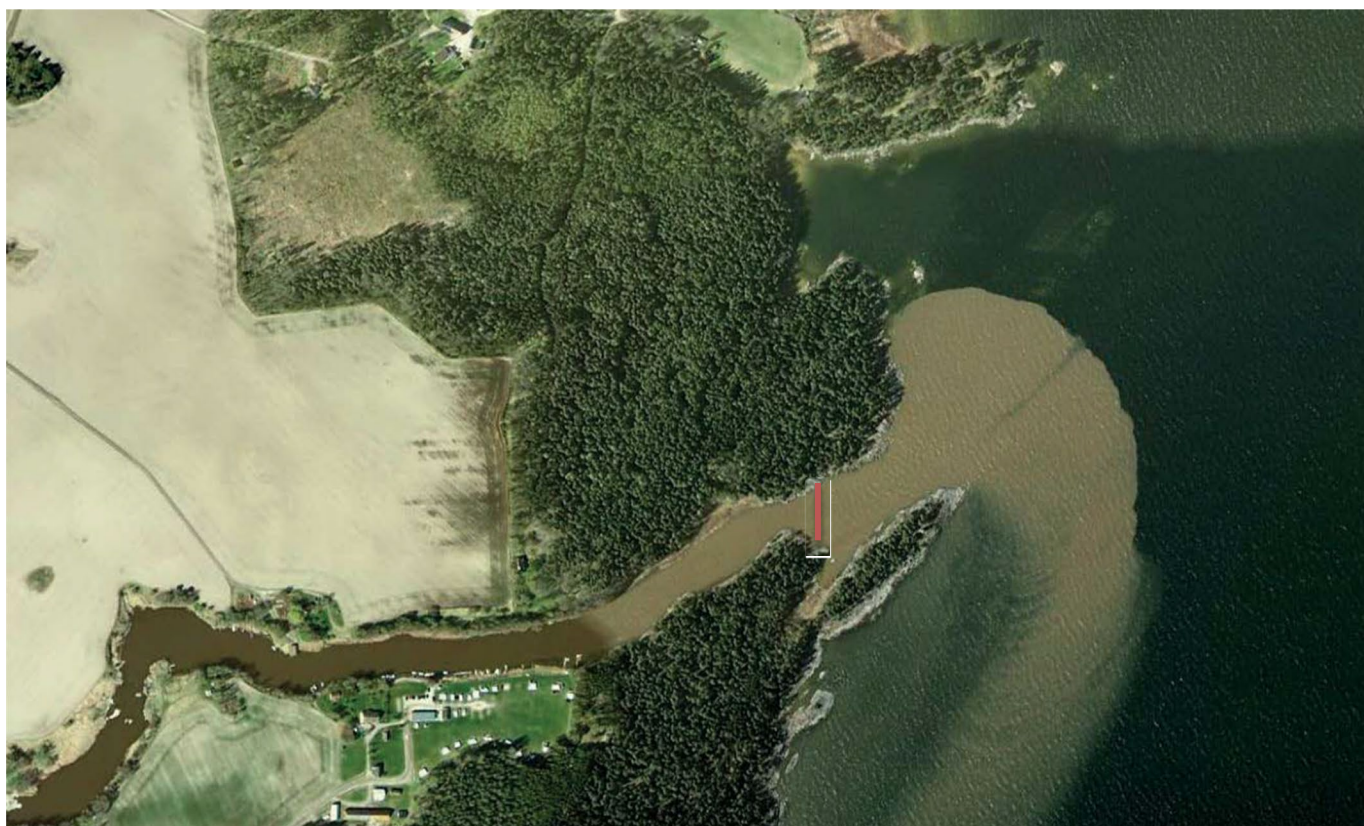


Flygfoto avgränsning inlopp Göta älv-Vargön, "Stålbron", markerat kommunalt ansvar.

3. Dalbergså

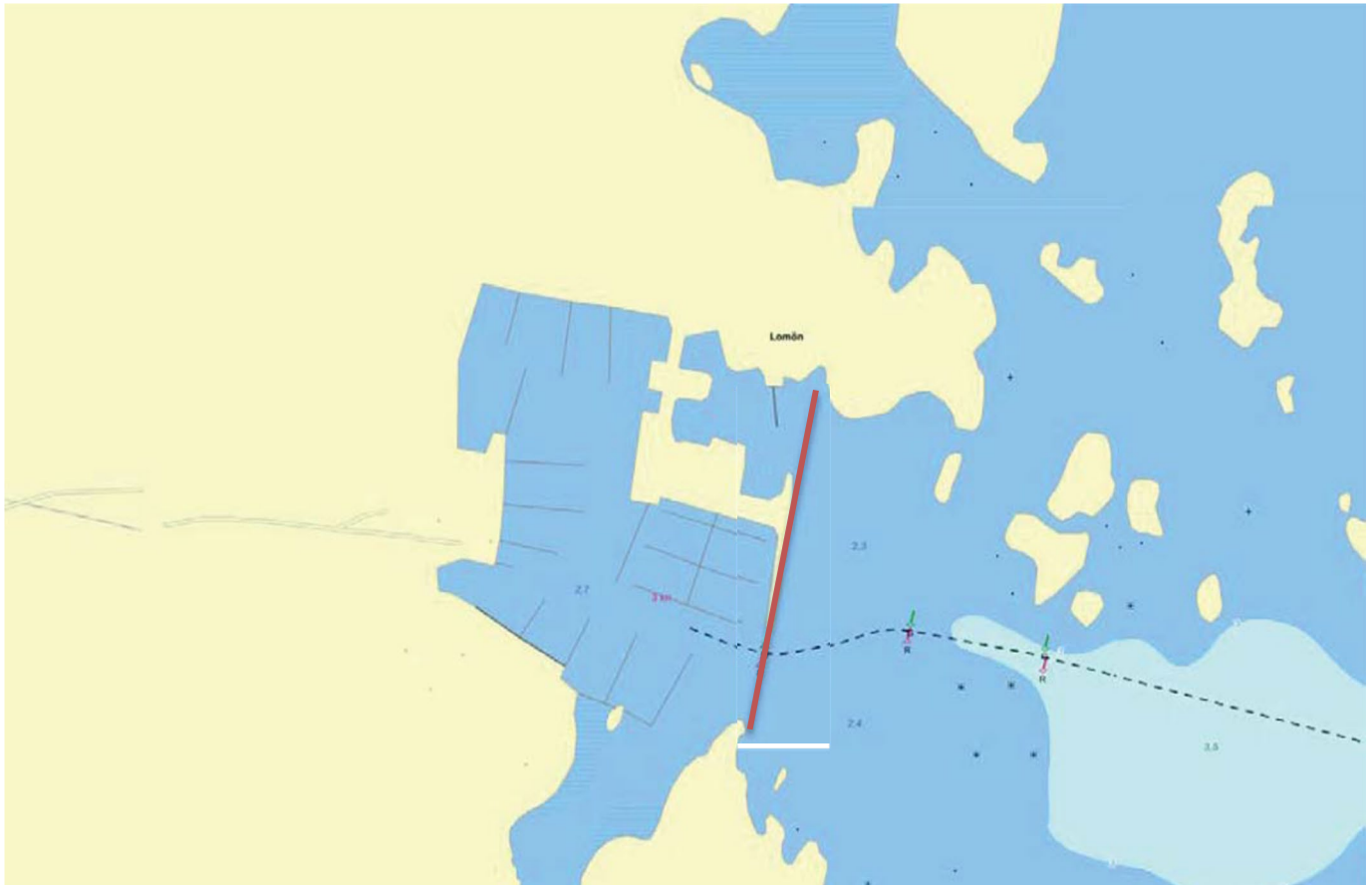


Sjökort avgränsning Dalbergsåns utflöde i Vänern.



Flygfoto med avgränsning Dalbergsåns utflöde i Vänern, markerat kommunalt ansvar.

4. Sunnanå

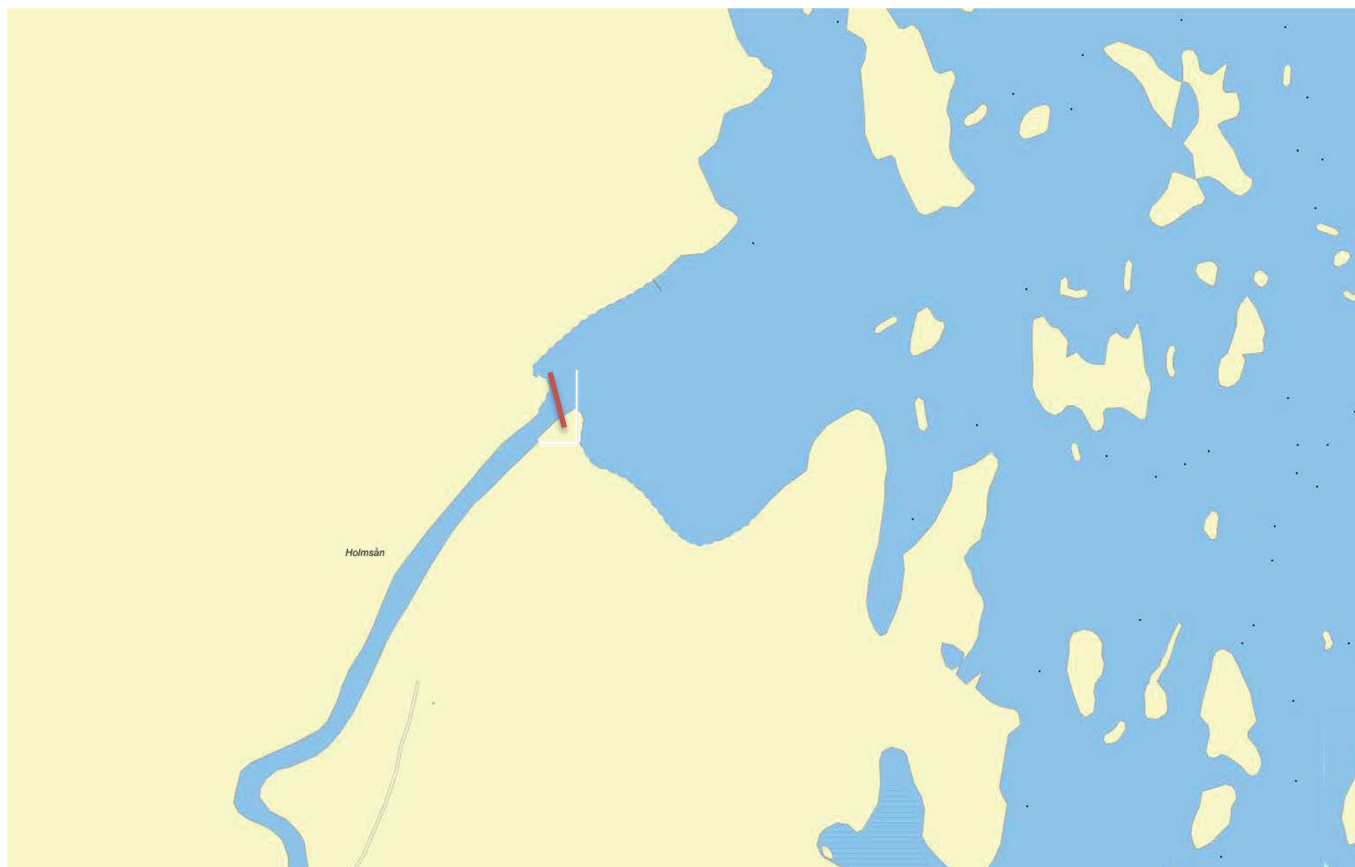


Sjökort avgränsning Sunnanå hamnanläggning i Mellerud.



Flygfoto avgränsning Sunnanå hamnanläggning i Mellerud, markerat kommunalt ansvar.

5. Holmsån



Sjökort avgränsning Holmsåns utflöde i Vänern.



Flygfoto avgränsning Holmsåns utflöde i Vänern, markerat kommunalt ansvar.

6. Köpmannebro



Sjökort avgränsning Köpmannebro-Vänern.



Flygfoto med avgränsning Köpmannebro-Vänern, markerat kommunalt ansvar.

Bilaga B – Höjd beredskap (Sekretess)

Bilaga C – Kompetenskrav

Personal som för kommunens räkning ska leda, genomföra och följa upp räddningsinsatser ska ha den utbildning, erfarenhet och kompetens som behövs för att säkra att allmänheten har en tillfredsställande säkerhetsnivå med hänsyn till den lokala riskbilden.¹⁵ Förbundet har angivit den lägsta kompetens (utbildningsnivå) som krävs för den personal som har till uppgift att genomföra uppdraget.

Uppdrag	Lägsta erforderliga kompetens	Tillsätts av
Förbundschef/räddningschef	Brandingenjör eller annan erforderlig kompetens	Direktionen
Stf. Förbundschef/räddningschef	Brandingenjör eller annan erforderlig kompetens	Räddningschef
Enhetschef beredskap	<ul style="list-style-type: none">• Räddningsledning B• Tillsyn A• Annan erforderlig kompetens	Stf. Räddningschef
Enhetschef LC	<ul style="list-style-type: none">• Räddningsledning B• Tillsyn A• Annan erforderlig kompetens	Stf. räddningschef
Enhetschef samhällsskydd	<ul style="list-style-type: none">• Tillsyn B• Annan erforderlig kompetens	Stf. räddningschef
Enhetschef sotning	<ul style="list-style-type: none">• Tillsyn A• Annan erforderlig kompetens	Stf. räddningschef
Räddningschef i beredskap (RCB)	<ul style="list-style-type: none">• Minst ha genomgått Räddningsledning B eller motsvarande• Minst ha genomgått Tillsyn A eller motsvarande.• Alternativt brandingenjör med påbyggnadsutbildning i räddningstjänst	Räddningschef
Inre befäl	<ul style="list-style-type: none">• Minst ha genomgått Räddningsledning B eller motsvarande• Minst ha genomgått Tillsyn A eller motsvarande.• Alternativt brandingenjör med påbyggnadsutbildning i räddningstjänst	Enhetschef
Inre befäl i beredskap (IBIB)	<ul style="list-style-type: none">• Minst ha genomgått Räddningsledning B eller motsvarande• Minst ha genomgått Tillsyn A eller motsvarande.• Alternativt brandingenjör med påbyggnadsutbildning i räddningstjänst	Enhetschef

Insatsledare	<ul style="list-style-type: none"> • Minst ha genomgått Räddningsledning B eller motsvarande • Minst ha genomgått Tillsyn A eller motsvarande. • Alternativt brandingenjör med påbyggnadsutbildning i räddningstjänst 	Enhetschef
Styrkeledare heltid*	<ul style="list-style-type: none"> • Räddningsledning B • Tillsyn A 	Enhetschef
Brandman heltid	<ul style="list-style-type: none"> • Skydd mot olyckor, alt. • 7-15 v brandmannautbildning, alt. • Räddningsinsats/GRIB med minst 5 års erfarenhet som RIB (räddningsman i beredskap) 	Enhetschef
Räddningspersonal i beredskap Styrkeledare	<ul style="list-style-type: none"> • Räddningsledare A 	Enhetschef
Räddningspersonal i beredskap Brandman	<ul style="list-style-type: none"> • Grundutbildning för räddningstjänstpersonal i beredskap, GRIB • Annan likvärdig utbildning 	Enhetschef
Brandskyddskontrollant	<ul style="list-style-type: none"> • Skorstensfejarteknikerutbildning 	Enhetschef
Skorstensfejare	<ul style="list-style-type: none"> • Skorstensfejarutbildning 	Enhetschef
Externutbildare	<ul style="list-style-type: none"> • Tillsyn A eller annan erforderlig kompetens 	Enhetschef
Handläggning av tillsyn	<ul style="list-style-type: none"> • Kompetens enligt gällande tillsynsplan 	Enhetschef

Tabell 8 - Krav på lägsta kompetens/ nivå för utförande av uppdrag inom NÄRF

* *Brandman heltid med genomförd utbildning Räddningsledare A kan tillfälligt tjänstgöra som styrkeledare.*

Bilaga D - Brandvattenförsörjning

Inom Norra Älvsborgs Räddningstjänstförbund sker brandvattenförsörjning främst med tillgång till de brandposter som är anslutna till medlemskommunernas vattenledningsnät. Dessa brandposter ska ha en kapacitet enligt Svenska vatten- och avloppsverksförningens (VAV)¹⁴ anvisningar och ska finnas i utpekade delar av medlemskommunerna. Respektive medlemskommun ansvarar för skötsel och underhåll av brandposter och vattentag. Dessa ska vara tydligt markerade samt tillgängliga och i användbart skick.

Förbundet ska alltid underrättas i god tid när vattenledning till brandpost ska stängas av och när den öppnas igen, när en gammal brandpost tas bort eller ny anordnas.

Respektive medlemskommun ansvarar för att förbundet får tillgång till aktuellt kartmaterial och annan nödvändig geodata avseende brandposternas och vattentagens placering. Kommunerna ansvarar även för att brandvattennät och vattentag levererar de vattenmängder som krävs.

Kommun	Utpekade tätorter
Färgelanda	Färgelanda, Högsäter, Stigen och Ödeborg
Mellerud	Dals Rostock, Mellerud och Åsensbruk
Trollhättan	Sjuntorp, Trollhättan, Åsaka och Velandå
Vänersborg	Brålanda, Frändefors, Vargön och Vänersborg

Tabell 7 - Befintliga brandposter inom NÄRF tätorter