



Norra Älvsborgs  
Räddningstjänstförbund

# Årsredovisning 2022



**Dokumentnamn: Årsredovisning 2022**

Typ av dokument: Publikation	Beslutad av: Direktionen
Diarienummer: 5010-2023-1-4, §11	Antagen av:
Datum för beslut: 2023-02-24	Senast uppdaterad:

## Innehåll

<b>Förord</b> .....	<b>3</b>
<b>Förvaltningsberättelse</b> .....	<b>4</b>
Översikt över verksamhetens utveckling.....	4
Den kommunala koncernen.....	7
Viktiga förhållanden för resultat och ekonomisk ställning .....	9
Händelser av väsentlig betydelse, påverkan på de finansiella rapporterna.....	10
Styrning och uppföljning av den kommunala verksamheten .....	17
God ekonomisk hushållning och ekonomisk ställning .....	17
Balanskravresultat .....	23
Väsentliga personalförhållanden .....	24
Förväntad utveckling.....	28
<b>Drift- och investeringsredovisning</b> .....	<b>29</b>
Driftredovisning .....	29
Investeringsredovisning.....	31
Resultaträkning.....	33
Balansräkning .....	34
Kassaflödesanalys .....	35
<b>Noter</b> .....	<b>36</b>
Not 1. Redovisningsprinciper .....	36
Not 2. Uppskattningar och bedömningar .....	37
Not 3-7. Noter till resultaträkning .....	37
Not 8-16. Noter till balansräkning .....	39
Not 17. Upplysning om kostnader för räkenskapsrevision .....	41
Not 18. Årets resultat .....	41
<b>Revisionsberättelse</b> .....	<b>42</b>
<b>Ordlista</b> .....	<b>43</b>
<b>Bilaga 1. Väsentliga risker och osäkerhetsfaktorer</b> .....	<b>45</b>
Omvärldsrisker.....	46
Verksamhetsrisker .....	48
Finansiella risker .....	50

## Förord

Norra Älvsborgs Räddningstjänstförbund (NÄRF) har i uppdrag att genom myndighetsutövning, förebyggande åtgärder och operativa räddningsinsatser minska antalet bränder och skador till följd av bränder. Verksamhetsuppdraget styrs av beslutat handlingsprogram.

Händelser i vår omvärld kommer att ställa stora krav på räddningstjänsten under många år framöver. Krav på förmåga att verka under social oro, störd infrastruktur och höjd beredskap etcetera, kommer att påverka våra behov av resurser och kompetenser.

Förbundet har genomfört analys av de krav på anpassningar som förändringar i lagen om skydd mot olyckor (LSO) innebär avseende planering och genomförande av tillsyn. Förutom detta har en analys över arbetsmiljö och arbetsbelastning inom främst administration och ledningscentral gjorts. Genomförda analyser konstaterar ett behov av resursförstärkning inom myndighetsutövning för att uppnå kraven i föreskrifterna, samt inom administration och ledningscentral avseende arbetsmiljö och arbetsbelastning.

Det konstateras även ytterligare resursbehov för att klara ökade omvärldskrav inom exempelvis miljöfrågor och räddningstjänst under höjd beredskap (RUHB). Innehållet i ovan nämnda analyser har diskuterats i förbundets medlemsråd vid två tillfällen. För närvarande har medlemskommunernas kommundirektörer tillsammans med förbundschef, i uppdrag av medlemsrådet att se över på vilket sätt samverkan med medlemskommunerna kan utgöra ett stöd inom främst de administrativa frågorna.

Medlemsråden i NÄRF och Räddningstjänstförbundet Mitt Bohuslän (RMB) har gett förbundscheferna i uppdrag att utreda möjligheterna till ytterligare samverkan mellan förbunden, alternativt gemensam förbunds bildning.

Trollhättan december 2022

Hans Därnemyr  
Förbunds- och räddningschef

**Norra Älvsborgs Räddningstjänstförbund**

**[www.brand112.se](http://www.brand112.se)**

Telefon: 0521-26 59 00

E-post: [info@brand112.se](mailto:info@brand112.se)

# Förvaltningsberättelse

Förvaltningsberättelsen ska ge en övergripande beskrivning av verksamheten inom förbundet under det gångna året. Redovisningen upprättas enligt lag (2018:597) om kommunal bokföring och redovisning 11 kapitlet samt Rådet för kommunal redovisnings (RKR) rekommendation 15.

## Översikt över verksamhetens utveckling

Inom det geografiska upptagningsområdet bor cirka 115 000 invånare. Förbundets nio brandstationer finns i orterna Brålanda, Färgelanda, Högsäter, Mellerud, Sjuntorp, Trollhättan, Vänersborg, Vargön och Åsensbruk. Bemanningen i Vänersborg och Trollhättan utgörs av heltidsanställd personal. Vid övriga brandstationer tjänstgör räddningstjänstpersonal i beredskap (RIB).

**Tabell 1. Verksamhetens utveckling i siffror 2018-2022.**

Fem år i sammanhang	2018	2019	2020	2021	2022
Invånare i förbundsområdet	114 094	114 596	114 863	114 634	114 889 <sup>1</sup>
Medlemsavgift (tkr)	81 623	83 908	85 796	87 854	89 523
Uppräkning av medlemsavgift (%)	2,5	2,8	2,25	2,4	1,9
Årets resultat (tkr)	455	3 022	2 610	757	-1 825
Nettoinvesteringar (tkr)	3 759	6 405	16 240	8 004	5 232
Tillgångar (tkr)	91 279	99 400	100 931	100 518	96 627
Långfristig låneskuld (tkr)	1 500	0	69	52	32
Soliditet (%)	26,50	27,30	29,50	31,17	30,5
Personalkostnader (tkr)	79 925	79 138	80 803	84 109	87 478
Anställda i förbundet	250	238	238	232	240
Antal räddningsinsatser	1 520	1 421	1 228	1 190	1 175
Antal automatlarm	432	425	404	373	403
Utförda tillsyner	89	80	187	171	149
Utförda rengöringar (sotning) <sup>2</sup>	7 287	7 921	6 965	7 061	5 512
varav Färgelanda	1 560	1 965	1 622	1 505	1 265
varav Trollhättan	5 727	5 956	5 343	5 556	4 247
Utförda brandskyddskontroller	3 314	4 206	2 506	1 317	1 802
varav Färgelanda	371	1 904	725	264	417
varav Trollhättan <sup>3</sup>	2 943	2 302	1 781	1 053	1 385

<sup>1</sup> Befolkningsstatistik kvartal 1-3 2022, Statistiska Centralbyråns publicering 2022-11-10.

<sup>2-3</sup> Förbundet utför rengöring och brandskyddskontroll enligt tecknat avtal med Färgelandas och Trollhättans kommuner.

Illustration A. Karta över förbundets geografiska upptagningsområde. På kartan ingår även kommunområdena för övriga medlemmar i ledningscentralen.



Illustration B. Fördelning av invånarantal inom förbundets fyra medlemskommuner<sup>4</sup>.



<sup>4</sup> Befolkningsstatistik kvartal 1-3 2022, Statistiska Centralbyråns publicering 2022-11-10.

## Räddningsuppdrag

Under perioden har totalt 1 175 räddningstjänstuppdrag utförts, fördelade per medlemskommun: 90 Färgelanda, 120 Mellerud, 526 Trollhättan och 439 Vänersborg. Andelen automatiska brandlarm (403) i förhållande till total larmmängd utgör 34,3 procent.

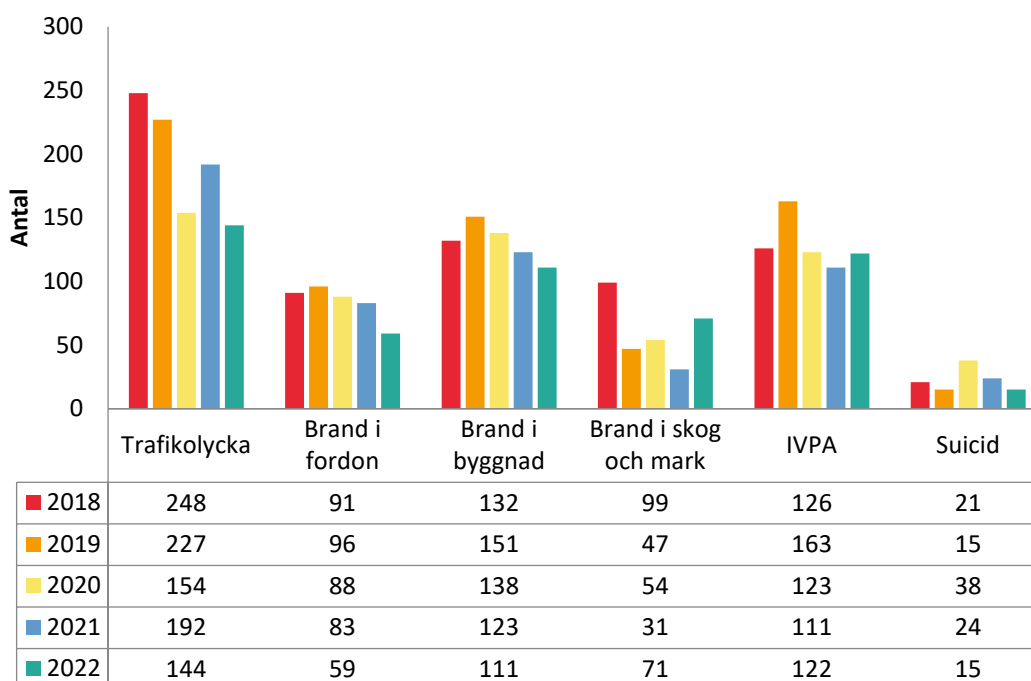
Förbundet har kunnat hantera tillfällena med flera samtidigt pågående händelser på ett effektivt sätt. Operativ systemledning från ledningscentralen och gränslös räddningstjänst tillsammans med våra samverkanspartners har visat på god förmåga att prioritera, leda och fördela resurser.

Vaktstående befäl i ledningscentralen filtrerar vid inledande räddningsintervju i 112-samtalet bort de uppdrag som inte bedöms utgöra kommunal räddningstjänst.

Utmärkande händelser under perioden:

- 2022-05-12 Valmöte politisk aktivist, samverkan räddningstjänst, polis och Trollhättans Stad.
- 2022-06-02 Flertal samtidigt anlagda bränder i tidigare studentbostad, parkeringshus och motorfordon.
- 2022-07-21 Valmöte politisk aktivist, samverkan räddningstjänst, polis och Trollhättans Stad.
- 2022-08-15/2022 Cirka 80 inkomna larm på grund av nederbörd, skogs- och bygdebränder.

Diagram 1. Urval av händelsetyper år 2018–2022.



Kommentar, suiciduppdrag: Räddningstjänsten larmas då fara för suicid kan antas och då händelsen sker utomhus. Statistiken för suicid visar antalet uppdrag som förbundet varit på, inte antal genomförda suicider.

## Den kommunala koncernen

### Direktion och revision

Direktionen fastställer budget och mål samt beslutar i övergripande principiellt viktiga frågor. Här sitter ordinarie ledamöter och ersättare från våra medlemskommuner. Sju sammanträden har genomförts under perioden.

### Ledamöter och ersättare i förbundets direktion:

#### Ledamöter

Monica Hanson (S), ordförande, Trollhättan  
Kjell Nilsson (S), vice ordförande, Vänersborg  
Pia Fogelberg (M), Trollhättan  
Lena Eckerbom Wendel (M), Vänersborg  
Magnus Bandgren (C), Färgelanda  
Roland Björndahl (M), Mellerud

#### Ersättare

Malin Johansson (S), Trollhättan  
Kenneth Borgmalm (S), Vänersborg  
Kent Almkvist (C), Trollhättan  
Dan Åberg (M), Vänersborg  
Pontus Westerman Hansson (SD), Färgelanda  
John-Olov Frid (S), Mellerud

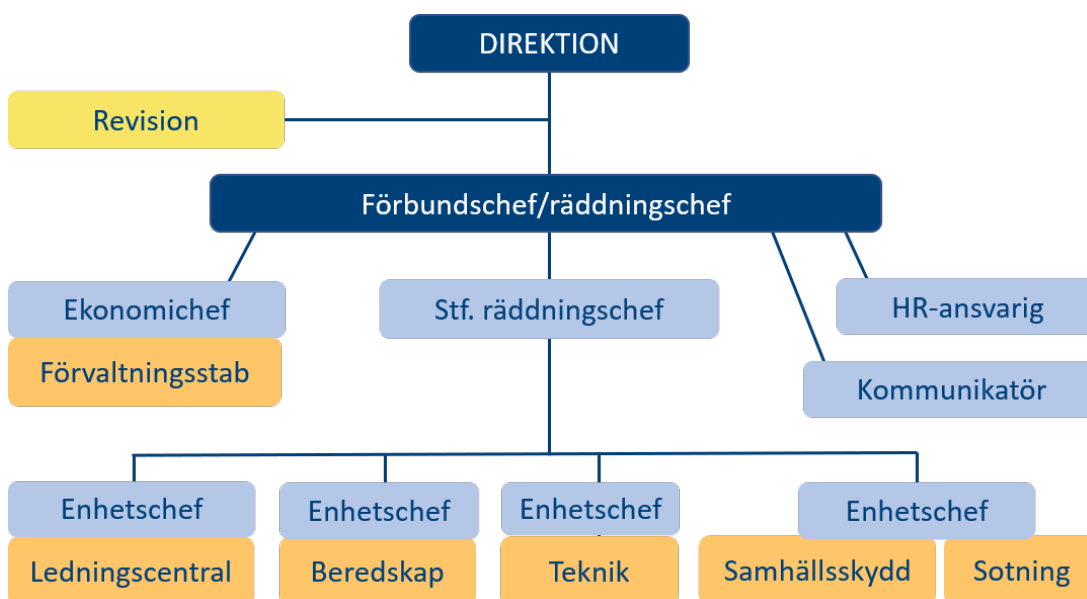
Revision genomförs på uppdrag av valda revisorer. Revisorerna granskar verksamheten för att bedöma om förbundet tillämpar god redovisningssed, uppnår sina mål och om räkenskaperna är rättvisande.

### Revisorer

PWC Revisionsbyrå AB  
Per Olof Blixt (S), Trollhättan  
Torsten Gunnarsson (S), Vänersborg  
Roger Martinsson (FP), Färgelanda  
Joacim Magnusson (KD), Mellerud

ersättare: Thomas Boström (M), Vänersborg

### Illustration C. Organisationsschema för Norra Älvsborgs Räddningstjänstförbund.



## Förbundsledning

### Förbundschef

Direktionen fastställer hur förbundschefen ska leda förvaltningen.

### Ledningsgrupp

Ansvarar för övergripande planering, ledning, utveckling och uppföljning av verksamheten. Består av förbundschef, stf. räddningschef, enhetschefer, ekonomichef, HR-ansvarig samt kommunikatör.

### Ekonomichef

Ansvarar för den ekonomiska och administrativa hanteringen samt ger stöd i finansiella frågor. Är chef för förvaltningsstaben som hanterar ekonomiadministration, diarium och arkiv, förberedelser och protokoll vid direktionsamt ger stöd åt verksamheten i övrigt.

### HR-ansvarig

Ansvarar för att stödja chefer inom personalområden som arbetsrätt, lönebildning, samverkan, rekrytering och systematiskt arbetsmiljöarbete.

### Kommunikatör

Ansvarar för att, i samråd med chefer, planera, utforma, sprida, utvärdera och förvalta informations- och kommunikationsinsatser.

## NÄRF:s enheter

**Enhet ledningscentral** ansvarar för operativ systemledning, beslutar om inledande av räddningsinsats och utser räddningsledare. Enheten beslutar även om inriktning, samordning och prioritering av resursanvändningen för räddningsinsatser och beredskap. Ledningscentralen följer även upp och tillser att räddningsinsatserna genomförs effektivt och har effekt. Enheten utgör ledningsstöd, etablerar stab vid större händelser samt genomför insatsplanering och olycksutredning.

**Enhet beredskap** ansvarar för att snabbt ingripa vid olyckor och överhängande fara för olyckor med syfte att hindra och begränsa skador på människor, egendom och miljö. Enheten arbetar även med underhåll av förbundets brandstationer, fordon, skyddsutrustning och materiel samt med utåtriktad samhällsinformation.

**Enhet teknik** har ett övergripande ansvar för drift av förbundets brandstationer, fordon, IT- och kommunikationssystem, skyddsutrustning och materiel.

**Enhet samhällsskydd** ansvarar för myndighetsutövning, tillsyn och tillståndsprocesser inom lagen om skydd mot olyckor (LSO) och lagen om explosiva och brandfarliga varor (LBE). De är också sakkunniga i brandskyddsfrågor och remissinstans för medlemskommuner, myndigheter och andra organisationer samt genomför externutbildning, information och rådgivning.

**Enhet sotning** ansvarar för sotning och brandskyddskontroller inom Färgelanda kommun och Trollhättans Stad.



## Viktiga förhållanden för resultat och ekonomisk ställning

Förbundet påverkas i stor omfattning av hur medlemskommunernas ekonomi ser ut. Medlemsbidragets höjning (1,9 procent) kontra en inflation på 8 procent (medeltal 2022, enligt SCB) ger inte de ekonomiska förutsättningar som krävs.

Brist på material på grund av oroligheter i omvärlden gör att investeringar inte har genomförts fullt ut enligt plan. Priset på det material som köpts in har ökat kraftigt, liksom bränslepriserna som har en ökning med 38 procent under 2022.

Under verksamhetsåret har fyra anställda valt att ta ut särskild avtalspension (SAP), varav tre tjänstgjorde i ledningscentralen. Detta har drivit upp kostnaderna genom att det har krävts dubbelbemanning i ledningscentralen vid upplärning av ny personal.

Enhet samhällsskydd har haft två anställda som har varit föräldralediga och förbundet har inte lyckats tillsätta vikarier för dessa. Enheten påverkas av intäktsbortfall samt att planerade arbeten i frist fördröjs. Kostnaderna har dock hållits nere då inga löner för föräldraledig personal utbetalas.

Vid enhet sotning har en tekniker sagt upp sig i början av året. Då utbildning skett av en av skorstensfejarna till tekniker har enheten, under fem månader, saknat både en tekniker och en skorstensfejare. En anställd på enheten har därtill varit långtidssjukskrivnen. Detta märks tydligt på utfallet (-584 tkr) som helt kan relateras till intäktsbortfall.

Se vidare tillhörande bilaga 1. Väsentliga risker och osäkerhetsfaktorer, sammanfattning av identifierade omvärlds-, verksamhets- och finansiella risker.



Huslängan som brann ner på Karlstorpsvägen var en av flera samtidigt anlagda bränder som ägde rum i Trollhättan den 2 juni.

## Händelser av väsentlig betydelse, påverkan på de finansiella rapporterna

Förändringar i lagstiftning, uppdrag och händelser i omvärlden påverkar och ställer ökade krav på resurser och anpassningar inom räddningstjänstens verksamhet. Några exempel:

- Ändringar i föreskrifter om hur planering och utförande av tillsyn ska genomföras har medfört en ökad arbetsbelastning inom tillsynshanteringen.
- Den nya visseblåsarlagen ställer krav på att offentliga arbetsgivare ska ha ett rapporteringssystem för anmälan om missförhållanden, vilket förbundet har införskaffat.
- Handlingsprogrammet har reviderats utifrån nya föreskrifter och allmänna råd om innehåll och struktur för förebyggande verksamhet och räddningstjänst.
- I mars återgick förbundet till normal verksamhet efter att restriktionerna för Covid-19 hävdades.

### Säkerhetspolitiskt läge

Det rådande säkerhetspolitiska läget, vilket har skärpts betydligt efter Rysslands invasion av Ukraina i februari, har medfört att räddningstjänstens uppgifter vid höjd beredskap har aktualiserats. Förväntade förmågor och tillhörande resurser beaktas och prioriteras, så långt det är möjligt, i planeringsarbetet samt med kompetenshöjande insatser.

### Miljömässig utveckling

Medlemskommunerna genomför miljötillsyn vid förbundets brandstationer. Inkomna förelägganden ställer krav på att åtgärda brister bland annat i tvätthallar. Åtgärderna finansieras med medel från medlemskommunerna, som ansvarar för att tillhandahålla ändamålsenliga lokaler för räddningstjänsten.

Trollhättans Stad har inkommit med förfrågan om det finns övningsplatser inom kommunen där räddningstjänsten har bedrivit övningsverksamhet med skumvätskor innehållande PFAS. I förbundets redogörelse framgår att sådan verksamhet har förekommit vid brandstationen i Trollhättan, både före och efter kommunalförbundets bildande, vilket medfört en dialog kring ansvars- och kostnadsfördelning.

### Arbetsmiljö

Arbetsmiljöverket har vid återbesök i verksamheten konstaterat att förbundet åtgärdat samtliga tidigare påtalade brister inom det systematiska arbetsmiljöarbetet. Med bakgrund av Arbetsmiljöverkets inspektion har en analys om ökat resursbehov tagits fram.

I riskbedömning av chefers arbetsmiljö har arbetsbelastningen visat sig stanna på en hög nivå över tid. Hälsosamtal har genomförts med stöd av företagshälsovården. Den höga arbetsbelastningen återspeglas i framtagna analys över resursbehov och är en angelägen fråga. Processen med att se över resursbehov och åtgärder fortgår i dialog mellan förbundschef och medlemskommunerna.

## Utredningsuppdrag NÄRF-RMB

Utredningsuppdraget om utökad samverkan mellan NÄRF och Räddningstjänsten Mitt Bohuslän (RMB) blev klar i början av året. Utredaren föreslog i första hand en sammanslagning av förbunden, i andra hand utökad samverkan. Direktionen beslutade att verka för utökad samverkan och gav förbundschef i uppdrag att presentera förslag på områden där samverkan kan utökas. Likalydande beslut fattades i RMB. Rapporten från förbundscheferna har redovisats för respektive direktions och medlemsråd. Förbunden avvaktar vidare inriktningsbeslut.

## Ingångna avtal under året

Genom upprättade avtal med andra aktörer har förbundet särskilda åtaganden.

- **Uppdatering av pensionsavtal** mellan förbundet och medlemskommunerna.
- **Samverkansavtal** mellan ledningssystem med andra räddningstjänster för ökad förmåga i kommunal räddningstjänst kring ledning, redundans och uthållighet.
- **Gränslös räddningstjänst**, avtal inom ramen för gemensam operativ systemledning, följer MSB:s riktlinjer om enhetligt ledningssystem (ELS).
- **SOS Alarm AB**, förlängt avtalet att gälla till och med 31 december 2023. Förhandlingar pågår om nytt avtal inför 2024.

## Förstudier

### Ledningsplats

Förbundet genomför i samverkan med Trollhättans Stad och MSB en förstudie kring möjligheter för mer robusta lokaler för ledning. Studien har resulterat i åtgärdsförslag som är föremål för kostnadsberäkning.

### Brandstation Vänersborg

En förstudie pågår avseende förutsättningar för en ny brandstation i Vänersborg. Förbundet deltar med en representant i kommunens arbetsgrupp. Färdigställandet av förstudien är framflyttad från hösten 2022 till våren 2023.

## Investeringar

För information, se rubrik Drift- och investeringsredovisning.

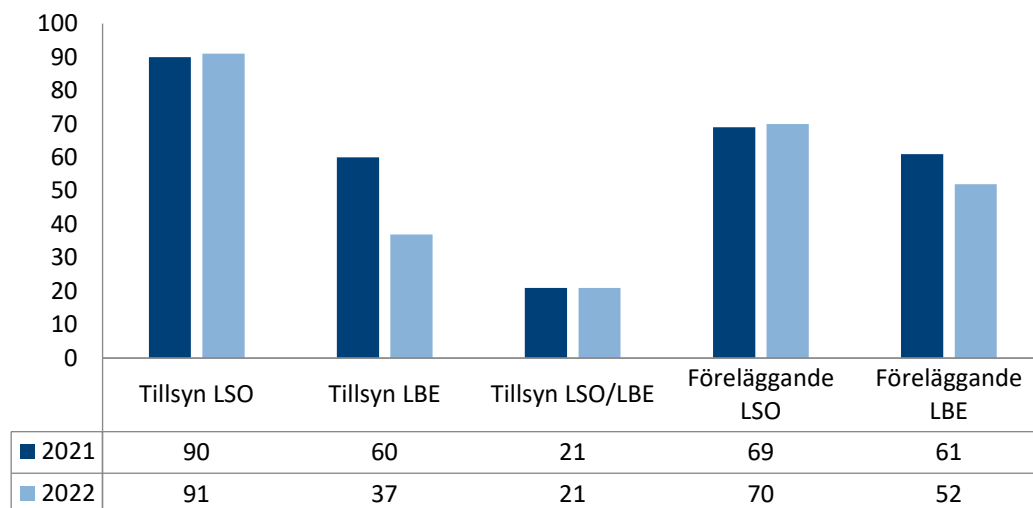
## Myndighetsutövning

Förbundet bedriver tillsyn enligt lagen om skydd mot olyckor och lagen om brandfarliga och explosiva varor, samt lämnar yttranden kring brandskyddsfrågor, bygglov och serveringstillstånd.

Totalt har förbundet genomfört 149 tillsynsbesök. Brister noterade vid tillsyn har lett till att förbundet utfärdat 122 förelägganden. Vanliga brister vid tillsyn enligt lagen om skydd mot olyckor, där tillsyn i år fokuserats på mindre samlingslokaler och förskolor, utgör brister i utrymningsvägar och utrymningslarm. Vid tillsyn enligt lagen om brandfarliga och explosiva varor syns brister i riskutredningar och bristande skydd vid förvaring och exponering.

Förbundet har utfärdat 43 tillstånd för brandfarlig vara och 8 tillstånd för explosiv vara.

**Diagram 2. Tillsyns- och tillståndshantering enligt LSO/LBE, jämförelse år 2021-2022.**



Totalt har 158 remissvar upprättats varav en majoritet har varit bygglovsärenden. Övriga remisser som hanteras rör kommunala serveringstillstånd, planärenden samt polisiära ärenden. Antalet remisser för 2022 ligger i nivå med föregående år. Viss ökning kan ses kring inkomna kommunala och polisiära remisser, troligen till följd av borttagna Covid-19-restriktioner.

## Rengöring och brandskyddskontroll

Förbundet ansvarar för rengöring och brandskyddskontroller inom Färgelanda kommun och Trollhättans Stad.

Under perioden har 1 802 brandskyddskontroller och 5 512 rengöringar utförts. Förbundet har till följd av personalbrist inte uppnått godtagbar nivå på antal rengöringar och brandskyddskontroller.

Brandskyddskontrollerna har lett till att förbundet utfärdat 20 förelägganden till berörda fastighetsägare i Färgelanda och Trollhättan. Orsaken har varit brandtekniska brister, bristande takskydd eller att förbundet inte fått tillträde till fastigheten för att utföra nödvändiga kontroller.

Två soteldar har inträffat varav en i Färgelanda och en i Trollhättan. Soteld uppstår i huvudsak på grund av felaktig eldning.

Information om utförda arbeten fördelat på respektive kommun, Färgelanda och Trollhättan, återfinns i tabell 1. Verksamhetens utveckling.

### **Ny metod för rengöring och införande av bokningsportal**

I slutet av året gjordes ett omfattande informationsarbete inför att en ny sotningsmetod, så kallad stavsotning, införs från 1 januari 2023.

Stavsotning är en teknik som är betydligt renare och säkrare än traditionell sotning. Det medför en förbättring av sotarnas arbetsmiljö och ger samtidigt bättre resultat.

Förbundet har även infört en ny tjänst där kunderna själva kan ändra aviserad tid för sotning eller brandskyddskontroll via en digital bokningsportal. I slutet av december gjordes bokningstjänsten tillgänglig för kunderna via förbundets webbplats.

Med anledning av förändringarna har förbundets sotningskunder (cirka 8 000) i Färgelanda och Trollhättan erhållit information genom brevutskick. Därtill har information publicerats på förbundets webbplats samt sänts till berörda medlemskommuner och till media.

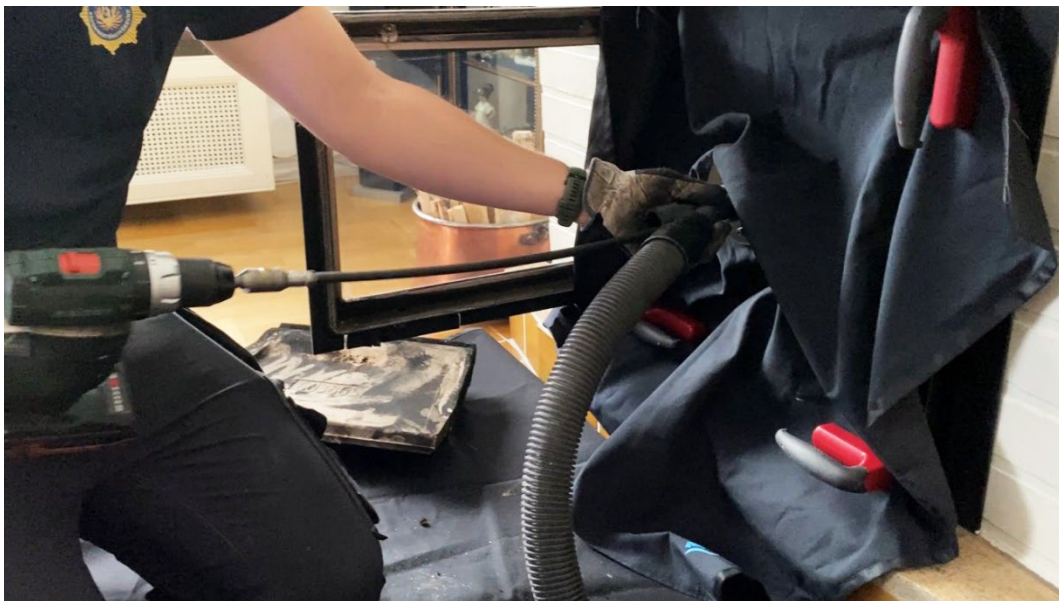


Bild ur förbundets informationsfilm om hur stavsotning fungerar.

### **Årets resultat**

Årets resultat uppgår till totalt -1 825 tkr. Andelen för räddningstjänst utgör -1 241 tkr vilket motsvarar 1,2 procent av den skattefinansierade omsättningen. Andelen för enhet sotning utgör -584 tkr vilket motsvarar 13,5 procent av enhetens omsättning som är taxefinansierad.

Personalkostnader som direkt härrör till lönekostnader överstiger budget med 789 tkr vilket i stort avser merkostnader för övertid. Utfallet är relaterat till flera större händelser där personal kallats in med övertidsersättning. NÄRF:s arbets sätt har också förändrats genom att personal kallas in förebyggande vid, i förväg, kända händelser.

Den höga inflationen har kraftigt påverkat kostnaderna inom enhet teknik där även IT och fordon ingår. Abonnemangs-, service- och avtalsbundna kostnader är nödvändiga

och inget som förbundet råder över. Störst avvikelse syns i utfallet för drivmedel som avviker med 60 procent från budget.

Ledningscentralen som drivs gemensamt av RMB och NÄRF sedan 2018 har ett minusresultat för första gången sedan start. Kostnaderna avviker med 18 procent från budget vilket beror på pensionsavgångar, utbildningar och utbetalning av inestående semester för personal som har slutat.

Årets minusresultat inom enhet sotning härrör uteslutande till uteblivna intäkter. Enheten har haft en ansträngd personalsituation med tekniker som har slutat, personal som har utbildat sig samt långtidssjukskrivningar. Med stigande elpriser finns ett ökat behov hos kunderna av att använda och kontrollera primära eldstäder. Enheten har dock inte kunnat möta dessa behov fullt ut på grund av personalbrist.

### Ersättningar

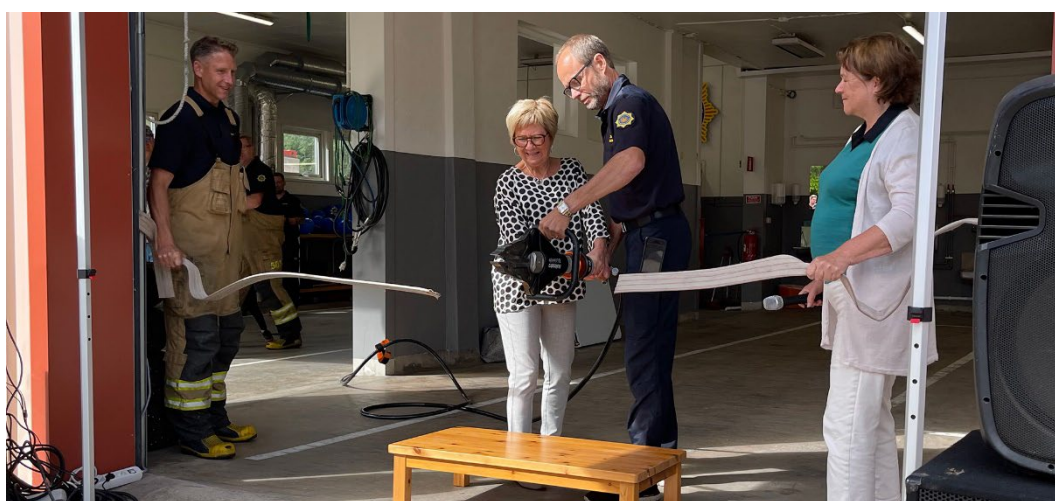
Statens ersättning för sjuklönekostnader ingår i resultatet med 484 tkr. Statsbidrag för ledning av kommunal räddningstjänst ingår med 459 tkr och ersättning från medlemskommunerna för arbete med civilt försvar inom räddningstjänst med 140 tkr.

### Pensioner

Pensionsutbetalningar visar på en positiv avvikelse om 405 tkr. Skandias årsprognos daterad 31 december 2022 prognostiserar med lägre utbetalningar av pensioner men med en kraftig ökning av pensionskulden de närmaste fem åren. Det beror delvis på det nya avtalet som träder i kraft 1 januari 2023, AKAP-KR, där avgifterna för arbetsgivaren höjs. Även särskild avtalspension för räddningstjänst (SAP-R) har tecknats om. Det nya avtalet träder i kraft 1 januari 2023 och innebär även detta höjda kostnader.

**Tabell 2. Pensionskostnader, jämförelse 2018-2022.**

Miljoner kronor (Mkr)	2018	2019	2020	2021	2022
Avsättningar för pensioner	51 532	53 837	51 719	53 398	50 269
Pensionsförpliktelser äldre än 1998	0	0	0	0	0
<b>Pensionsförpliktelser</b>	<b>51 532</b>	<b>53 837</b>	<b>51 719</b>	<b>53 398</b>	<b>50 269</b>



NÄRF:s ordförande Monica Hanson klipper slangen när Högsäters brandstation nyinvigdes den 3 september. Samtidigt ordnades en blåljusdag med öppet hus på stationen.

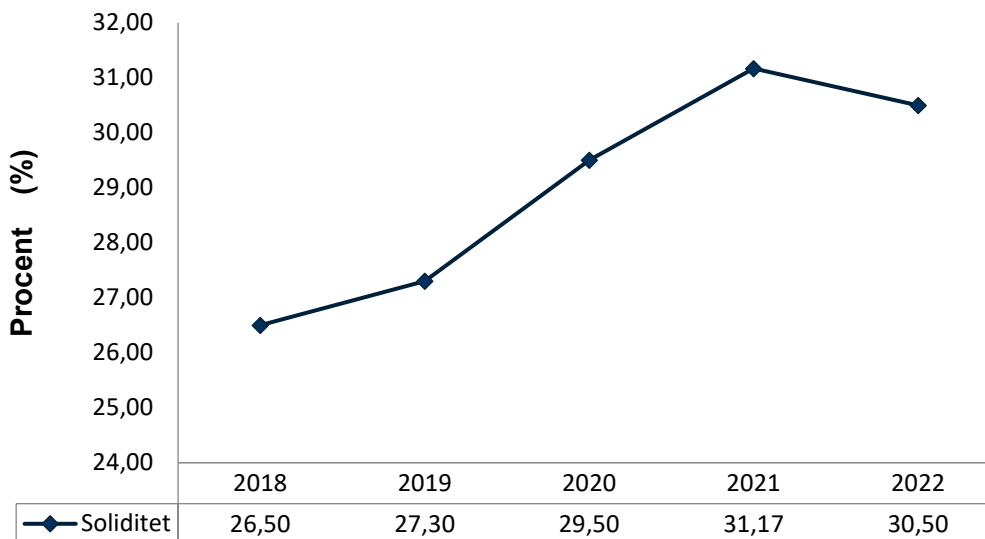


## Soliditet och likviditet

Soliditeten har ökat under de senaste åren för att under 2022 minska till 30,5 procent. Soliditeten beräknas enligt principen eget kapital i förhållande till totala tillgångar.

NÄRF har en god likviditet (21 941 tkr) och något lån kommer därför inte krävas för ny- och reinvesteringar.

Diagram 4. Förbundets soliditet, jämförelse 2018-2022.



Personalen vid Brålandas brandstation har utbildats och fått full kompetens i arbetsjordning vid järnväg.



## Styrning och uppföljning av den kommunala verksamheten

Direktionen beslutar om övergripande anvisningar för mål och ekonomi. Utifrån beslutade direktiv arbetar ledningsgruppen fram drift- och investeringsbudget samt aktiviteter för beslutade verksamhetsmål.

Årsredovisningen innehåller övergripande analyser samt uppföljning av mål och resultat. Bokslutsgranskning genomförs av revisorerna och direktionen fattar beslut. Därefter tillsänds årsredovisningen ihop med begäran om ansvarsfrihet till kommunfullmäktige inom respektive medlemskommun.

Verksamhetsmålen utgår ifrån handlingsprogrammets uppdelning för övergripande mål, räddningstjänstmål samt förebyggande mål.

## God ekonomisk hushållning och ekonomisk ställning

### Finansiella mål

Finansiella mål följs löpande och redovisas med aktuell periods resultat, samt hur väl likviditeten överensstämmer med månatliga utbetalningar och planerade investeringar.

- Intäkterna ska överstiga kostnaderna enligt balanskravet
- God betalningsförmåga på kort sikt
- Hög självfinansieringsgrad avseende investeringar
- Soliditeten ska öka eller minst kvarstå på årets nivå

Förbundet redovisar ett negativt resultat om -1 825 tkr och uppnår därmed inte balanskravet. Hur underskottet ska återställas beslutas av direktionen. **Målet är inte uppnått.**

Likviditeten är fortsatt god, 21 941 tkr vid årets slut. **Målet är uppnått.**

Självfinansieringsgraden visar hur stor del av årets anskaffade anläggnings- och omsättningstillgångar som finansierats med internt tillförda medel vilket gäller för periodens samtliga utförda investeringar. Inga nya lån har tecknats för investeringar under verksamhetsåret. **Målet är uppnått.**

Soliditeten har försämrats jämfört med föregående år och ligger på 30,5 procent. För en ökning av soliditeten krävs att investeringar sker enligt plan. **Målet är inte uppnått.**

### Analys av taxor

Förbundet har analyserat bakomliggande faktorer för taxesättning inom sotningsverksamheten inför direktionens beslut om taxor 2023, varefter Färgelanda kommun och Trollhättans Stad antagit dessa. **Målet är uppnått.**

### Kundfakturerings från verksamhetssystem Daedalos

Förbundet har undersökt möjlighet till elektronisk överföring av debiteringsunderlag mellan Daedalos och ekonomisystemet. Systemen är kompatibla och filernas utformning klara inför nästa steg att praktiskt ta det i drift. Arbetet har legat vilande på grund av hög arbetsbelastning där mer primära uppgifter behövs prioriteras. Förbundet avvaktar vidare inriktningsbeslut avseende samarbete med RMB och arbetet ligger därmed vilande. **Målet är inte uppnått.**

## Digital tids- och avvikelshantering för personal

Införandet av ett digitalt system för tids- och avvikelshantering för att effektivisera hanteringen av löneunderlag har fördröjts på grund av pandemin och behov av omprioritering. I förbundets analys över resursbehov föreslås alternativ till nuvarande lösningar för ekonomi och lönesystem. Förbundet avvaktar vidare inriktningsbeslut avhängt analysen och arbetet ligger därmed vilande. **Målet är inte uppnått.**

## Investeringsplaner

Investeringsplaner och resurser ska anpassas, i förhållande till budget, för att förbundet ska kunna upprätthålla standard och förmåga enligt beslutat handlingsprogram. Direktionen fattade beslut om revidering av investeringsplan 2022 i september. På grund av personalbrist har delar av arbetet med investeringsplaner försenats och fortsätter under kommande verksamhetsår. Läs mer om investeringar under rubriken Drift- och investeringsredovisning. **Målet är delvis uppnått.**

## Systematiskt arbetsmiljöarbete

I arbetsmiljöarbetet ingår att undersöka, riskbedöma och åtgärda ohälsosamma arbetsförhållanden av fysisk, organisatorisk och social karaktär. Medarbetarnas upplevelse av arbetsmiljön undersöks i realtid med stöd av Winningtemp, ett verktyg för att mäta medarbetarengagemang. Resultat diskuteras på chefsnivå, förbunds- och enhetsråd samt vid arbetsplatsträffar för att lyfta förbättringsförslag och diskutera kring hur man kan behålla det som fungerar och förbättra det som inte fungerar.

Tre temamöten om arbetsmiljö har genomförts med chefer och skyddsombud. **Målet är uppnått.**

Direktionen har fastställt en policy för jämställdhet och likabehandling för förbundet. Kontakter har tagits med extern utbildare i syfte att påbörja en värdegrundsdiallog med samtliga medarbetare. **Målet är delvis uppnått.**

En digital arbetsmiljöutbildning för chefer, stationsbefäl, styrkeledare och skyddsombud har genomförts vid två olika tillfällen under året. **Målet är uppnått.**

Chefer och HR-ansvarig har informerat medarbetare vid arbetsplatsträffar om vikten av att rapportera tillbud och arbetsskador via räddningstjänstens informationssystem om arbetsmiljö (RIA). **Målet är uppnått.**

En utveckling, teknik och metodgrupp (UTM) har bildats för utveckling av intern delaktighet och samverkan. **Målet är uppnått.**

Upphandling av nytt avtal för företagshälsovård har genomförts. Kostnader för företagshälsovård har ökat. **Målet är uppnått.**

## Säkerhetsskydd

Åtgärder inom säkerhetsskyddsarbetet sker med utgångspunkt i lagstiftning och upprättad säkerhetsskyddsanalys. Internutbildning och dialoger har genomförts med personal i säkerhetsfrågor och dokumenthantering. Säkerhetsskyddschef har genomgått fördjupningsutbildning. **Målet är uppnått.**

## Förebyggande – förmåga och verksamhet

Förbundet ansvarar för förebyggande verksamhet kring brand, såsom information och rådgivning vid evenemang och riktade insatser med syfte att den enskildes förmåga ska öka kring att förebygga och hantera bränder och dess konsekvenser.

## Tillsyn

Planerad kontroll av uppställningsplatser och räddningsvägar har inte genomförts då andra uppdrag har prioriterats. **Målet är inte uppnått.**

Rutin för bedömning om behov av tillsyn efter räddningsinsats är framtagen och beslutad. Implementering av rutinen och utbildningsinsats för personal är genomförd. Personal från ledningscentralen följer upp händelserapporter och rapporterar vidare till enhet samhällsskydd för bedömning. **Målet är uppnått.**

## Information, rådgivning och utåtriktad verksamhet

Förbundet använder olika typer av kommunikationsvägar för att nå ut till allmänhet, samverkande myndigheter samt media.

Kommunikationsplan för år 2023 är framtagen. **Målet är uppnått.**

Antalet besökare på webbplatsen brand112.se uppgick under året till totalt cirka 30 000 vilket är en ökning med över 40 procent jämfört med året innan. Antalet följare på Facebook ökade från 2 000 till närmare 3 000. Räckvidden, det vill säga antalet personer som har sett innehåll från förbundets Facebooksida, uppgick till drygt 73 000. **Målet är uppnått.**

I oktober aktiverade förbundet även ett Instagramkonto med målsättningen att nå ut ännu bredare samt till yngre målgrupper.

Flera filmer med pedagogiska och informerande budskap har producerats. En folder för rekrytering av brandmän i beredskap har tagits fram. **Målet är uppnått.**

En översyn av rutinerna för kriskommunikation har påbörjats. **Målet är delvis uppnått.**

## Kontinuerlig externutbildning

Förbundet ska erbjuda anställda inom medlemskommunerna utbildning i brandskydd. Externutbildning har återupptagits under perioden. Förbundet har genomfört 160 utbildningstillfällen vilket svarar upp till efterfrågat behov hos medlemskommunerna. **Målet är uppnått.**

Ett avtal för implementering av ett bokningssystem för utbildningar har undertecknats med leverantör. Driftsättning väntas ske i början av 2023. **Målet är uppnått.**

## Övrigt samhällsutåtriktat arbete

Förbundet ska arbeta utåtriktat mot medlemskommunernas invånare genom att planera, genomföra och följa upp efterfrågade utbildnings- och informationsinsatser.

Exempel på detta är utbildning/praktik för gymnasieskolans vård- och omsorgsprogram och brandskyddsutbildning för alla elever i årskurs 5 inom medlemskommunerna.

Resurs- och utbildningsgruppen har under våren genomfört digitala utbildningar för gymnasieelever som går vård- och omsorgsprogrammet samt för elever i årskurs 8. Brandskyddsutbildning för årskurs 5 har genomförts enligt plan under hösten, dels genom teori i digital form, dels praktiska övningar. **Målet är uppnått.**

### **Människan bakom uniformen**

Förbundet samverkar med andra blåljusmyndigheter och samhällsaktörer i Människan bakom uniformen (MBU). Initiativtagare är Trollhättans Stad. Syftet är att skapa bättre relationer mellan ungdomar och anställda i uniformsyrken samt andra samhällsaktörer. Frivilliga och intresserade ungdomar får ta del av ett antal praktiska arbetsmoment under ledning av och tillsammans med personal inom de olika verksamheterna.

Den första MBU-utbildningen startade under hösten. **Målet är uppnått.**

### **Blåljusfika**

Vissa gymnasieskolor brukar bjuda in blåljuspersonal och andra aktörer för att träffa ungdomar. Från förbundets sida är dessa träffar ett sätt att väcka intresse för vårt yrkesområde. Inget samarbete kring blåljusfika har utförts under året då skolorna aviserat att de inte har haft resurser för att medverka. **Målet är inte uppnått.**

### **Ungdomsbrandkåren**

På grund av pandemin har ungdomsbrandkåren varit inställd under 2020 och 2021. Utbildningen startade igen i september 2022 med elva deltagare vilka kommer att examineras i maj 2023. **Målet är uppnått.**

### **Räddningstjänst – förmåga och verksamhet**

NÄRF strävar efter att vara en attraktiv arbetsgivare med förmåga att rekrytera och behålla bemanning inom samtliga förekommande befattningar.

### **Öppet hus och riktad rekryteringskampanj**

Förbundet har haft som målsättning att vid behov planera och genomföra tillfällen med öppet hus på deltidsstationer samt en riktad rekryteringskampanj för brandingenjörer. Syftet är att öka intresset bland allmänheten för räddningstjänstens olika yrkesgrupper. Ingen sådan aktivitet har organiserats under året. **Målet är inte uppnått.**

### **Prova-på-dag**

Då ökad jämställdhet inom räddningstjänsten är en viktig fråga för förbundet har en målsättning varit att genomföra en prova-på-dag för kvinnor. Ingen sådan aktivitet har organiserats under året. **Målet är inte uppnått.**

### **Praktikplatser**

NÄRF ska erbjuda praktikplats åt SMO- och brandingenjörselever som genomför utbildning via Myndigheten för samhällsskydd och beredskap. Under 2022 har förbundet tagit emot en elev som har haft placering vid enhet samhällsskydd. **Målet är uppnått.**

### **Alarmering av räddningsorganet**

Förbundet ska medverka i dialog med medlemskommunerna om behovet av mobila kontakt- och informationscenter vid långvariga driftstörningar. Arbetet är inte påbörjat. **Målet är inte uppnått.**

### Samverkan med andra aktörer

NÄRF ska bereda möjligheter för andra räddningstjänster, främst inom Fyrbodals område, till samverkan kring verksamheten i ledningscentralen. Dialog förs kontinuerligt med andra räddningstjänster. **Målet är uppnått.**

Räddsam VG är en samarbetsorganisation för räddningstjänsterna inom Västra Götaland. Förbundet ingår i styrgrupp och beredningsgrupp samt medverkar i flertalet arbetsgrupper kring frågor om utbildning, ledning, HR, myndighetsutövning, förstärkningsresurser, teknik och IT-kommunikation samt räddningstjänst under höjd beredskap (RUHB). Syftet är att samverka och ta tillvara NÄRF:s och delregion Fyrbodals intressen inom räddningstjänstområdet. **Målet är uppnått.**

### Utredningsuppdrag samverkan NÄRF-RMB

Förbundschef har, enligt direktionens utdelade uppdrag, redovisat förslag på områden där samverkan mellan NÄRF och Räddningstjänsten Mitt Bohuslän kan utökas. Utifrån detta väntas vidare inriktningsbeslut från ägarkommunerna. **Målet är uppnått.**

### Utveckling – förbättring

#### Utveckling av övningsverksamhet

Förbundet har avsatt en personal för att utveckla övningsverksamheten för operativ personal. Såväl heltidspersonal som brandmän i beredskap har fått ta del av denna extra resurs, vilket har resulterat i positiv respons från personalgrupperna. **Målet är uppnått.**

#### Insatsplanering av särskilda riskobjekt

Förbundet arbetar för att öka förmågan att upprätta insatsplaner för specifika objekt och rutiner för typolyckor, samt att i projektform och via samråd med andra aktörer upprätta större beredskapsplaner. Enhet ledningscentral sammanställer, inom operativ systemledning, förteckningar över insatsplaner samt genomför översyn av Seveso-objekt för NÄRF respektive Räddningstjänsten Mitt Bohuslän. Detta arbete sker i samverkan med enhet samhällsskydd. Stöd och remissvar ges även till samverkande aktörer. **Målet är uppnått.**

#### Ledning av räddningstjänst

Förmågan till strukturerad och kompetent ledning utgör grunden för att genomföra effektiva räddningsinsatser kopplat till handlingsprogrammet.

#### Operativ systemledning

En målsättning har varit att från ledningscentralen kunna utlösa viktigt meddelande till allmänheten (VMA) även inom Räddningstjänstförbundet Mitt Bohuslän. Arbetet är beställt av Myndigheten för samhällsskydd och beredskap (MSB) men inget besök har skett vid anläggningarna. MSB är i nuläget belastade med ansökningar av nya anläggningar med anledning av det förändrade säkerhetspolitiska läget. Det är därför oklart när arbetet kan utföras. **Målet är inte uppnått.**

Ett avtal för samverkan gällande redundans och resursförstärkning för systemledning har upprättats med följande parter: Räddningstjänsten Västra Skaraborg, Räddningstjänsten Östra Skaraborg, Södra Älvsborgs Räddningstjänstförbund och Samhällsskydd mellersta Skaraborg. **Målet är uppnått.**

Under våren fick ledningscentralen tillgång till systemverktyg med ledningsstöd för dokumentation och insatsstöd under pågående insatser. Arbetet pågår med att utveckla

systemet efter implementering. Vad gäller informationsdelning har målet inte uppnåtts men det finns möjlighet att ta emot bilder, filmer och streaming från annan aktör på ett sätt som inte tidigare var möjligt. **Målet är delvis uppnått.**

Vakthavande befäl med ansvar för olycksundersökning genomför en översyn av rutiner för förenklad och avancerad olycksundersökning. Rutin är framtagen. **Målet är uppnått.**

### **Komplexa räddningsinsatser och samhällsstörningar**

Ledningscentralen ska planera för och förbereda samverkan och ledning vid komplexa räddningsinsatser och samhällsstörningar samt vid räddningstjänst under höjd beredskap (RUHB).

Rutiner för vidareutbildning för stab och ledning inom systemledningen har tagits fram. Ledningscentralen har även planerat och genomfört grundläggande stabsutbildning för personal som är tänkt att bemanna funktioner i en stab samt stabschefsutbildning i samverkan med redundanta ledningscentraler. **Målet är uppnått.**

En målsättning har varit att utveckla former för samverkan kring ledningscentralernas verksamhet tillsammans med Räddningstjänsten Västra Skaraborg (RVS), Räddningstjänsten Östra Skaraborg (RÖS), Södra Älvsborgs Räddningstjänstförbund (SERF) och Samhällsskydd mellersta Skaraborg (SMS). Arbetet med att skapa rutiner och samverkan mellan räddningsledningssystemen är ett pågående arbete och kommer att ligga kvar som mål de närmsta åren. **Målet är delvis uppnått.**

### **Räddningstjänst under höjd beredskap (RUHB)**

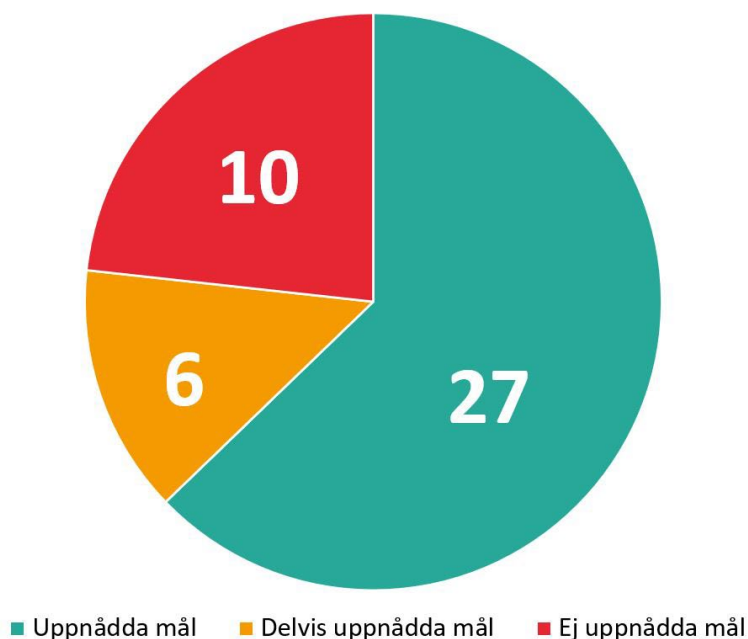
Förbundet ska planera för att fortsatt kunna bedriva verksamhet under störda förhållanden och ytterst under krig. Det ska även finnas en planering för tillkommande uppgifter vid räddningstjänst under höjd beredskap enligt lagkrav.

På grund av pandemin har endast begränsad samverkan och arbete kring RUHB skett under åren 2020–2021. Rysslands invasion av Ukraina i februari och det skärpta säkerhetspolitiska läget i Sveriges närområde har medfört ett starkt ökat fokus på totalförsvarsfrågor under året.

Under våren tog direktionen beslut om förbundets riktlinjer för RUHB. Förbundet samverkar med medlemskommunerna, länsstyrelsen samt övriga räddningstjänster inom Räddsam VG i frågor om civilt försvar och RUHB. Myndigheten för samhällsskydd och beredskap (MSB) har fått flera prioriterade utredningsuppdrag inom ämnesområdet och närmast väntar vi på resultatet av deras "Uppdrag om dimensionerande planeringsförutsättningar för kommunal räddningstjänst under höjd beredskap", som ska presenteras senast den 1 mars 2023.

Anpassning och komplettering av kunskap, lokaler, fordon och förstärkningsmaterial fortskrider utifrån beslutade direktiv och riktlinjer och kommer pågå även under 2023. Under året genomförd analys påvisar behov av förstärkning med personalresurs inom området. **Målet är delvis uppnått.**

Diagram 5. Måluppfyllelse för NÄRF:s finansiella mål och verksamhetsmål 2022.



## Balanskravresultat

Balanskravet är kommunallagens regelverk för krav på ekonomisk balans mellan intäkter och kostnader. Om kostnaderna är större än intäkterna ett enskilt räkenskapsår uppstår ett underskott som ska återställas inom de tre påföljande åren.

Här ska även redovisas eventuell vinst eller förlust från värdepappershantering, fastighetsförsäljning och övrig försäljning. Förbundet har en realisationsvinst på 264 tkr som avser försäljning av inventarier och fordon samtliga redovisningsmässigt utan restvärde. Förbundet har ingen resultatutjämningsreserv att ta hänsyn till.

Balanskravet uppnås inte för året.

Tabell 3. Balanskravsutredning

Balanskravsutredning	2022	2021	2020	2019	2018
Årets resultat enligt resultaträkning	-1 825	757	2 611	3 022	455
- Samtliga realisationsvinster	-264	-207	-160	0	0
+ Realisationsvinster enligt undantagsmöjlighet	0	0	0	0	0
+ Realisationsförluster enligt undantagsmöjlighet	0	0	0	0	0
-/+ Orealiserade vinster och förluster i värdepapper	0	0	0	0	0
+/- Återföring av orealiserade vinster och förluster i värdepapper	0	0	0	0	0
= Årets resultat efter balanskravsjusteringar	-2 089	550	2 451	3 022	455
- Reservering av medel till resultatutjämningsreserv	0	0	0	0	0
- Användning av medel från resultatutjämningsreserv	0	0	0	0	0
= Årets balanskravsresultat	-2 089	550	2 451	3 022	455

## Väsentliga personalförhållanden

Det totala antalet anställda vid årets slut var 240 med tjänstgöringsgrad på heltid, som vikarie eller arvodesanställd. Av dessa är sex personer anställda inom enhet sotning.

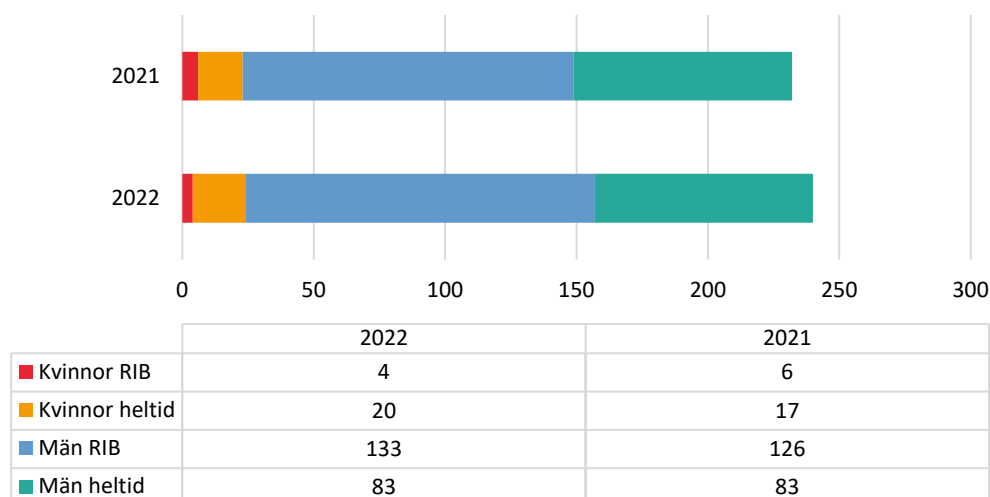
Förbundet har genomfört 20 nyanställningar varav nio avser semestervikariat under huvudsemesterperioden juni-augusti. Samtidigt har 25 personer avslutat sin anställning varav fyra personer har gått i pension och nio har avslutat sitt semestervikariat. Under perioden 30 augusti till 31 december 2022 övergick fyra av de nio sommarvikariaterna till visstidsanställningar.

Tre veckor under sommarperioden tjänstgjorde nyanställd brandingenjör som kommer att påbörja sin tillsvidareanställning på heltid från och med januari 2023.

Tabell 4. Personaldata 2021-2022.

Personal per 31 december	2022	2021
<b>Totalt personal</b>	<b>240</b>	<b>232</b>
varav heltidsanställda	101	100
varav räddningstjänstpersonal i beredskap (RIB)	139	132
varav kvinnor	24	23
kvinnor (%)	10,0	9,9
varav män	216	209
män (%)	90,0	90,1

Diagram 65. Könsfördelning, RIB- och heltidspersonal, jämförelse 2021-2022.





## Sjukfrånvaro

Uppgifter lämnas kring andel av sjukfrånvaro som avser frånvaro under en sammanhängande tid av 60 dagar eller mer. Sjukfrånvaron i procent av total bruttoarbetstid ska redovisas per åldersgrupp respektive fördelat på kön.

Arbetsgivaren ersätter de första 14 dagarna av sjukfrånvaron. Från dag ett görs sjukavdrag och sjuklön utgår till den anställde. Därefter görs ett karensvdrag som motsvarar 20 procent av den genomsnittliga veckoersättningen av sjuklönen. För sjukfrånvaro 15-90 dagar ersätter arbetsgivaren 10 procent av lönen.

**Tabell 5. Sjukfrånvaro fördelad per åldersgrupp och kön, jämförelse 2021–2022.**

Sjukfrånvaro (%)	2022	2021
Total sjukfrånvaro	6,54	3,71
Sjukfrånvaro kvinnor	7,86	5,04
Sjukfrånvaro män	6,33	3,48
29 år och yngre	2,89	1,81
30–49 år	7,62	4,09
50 år och äldre	4,42	2,91

Den totala sjukfrånvaron under året uppgår till 1 536 kalenderdagar fördelat på 56 personer. Total sjukfrånvaro beräknas på total bruttoarbetstid, arbetad tid och sjuktimmar, period 1 januari-31 december.

Andelen sjukfrånvaro 60 dagar eller mer i förhållande till total sjukfrånvaro uppgår till 64,3 procent (12,3 procent år 2021).



Övning i Vänersborgs brandstation. För att kunna upptäcka farliga ämnen som inte syns eller luktar används indikeringsmätare.

## Personalkostnader

Personalkostnader avseende löne- och pensionskostnader, sjuklön samt personalomkostnader uppgick till 87 478 tkr, vilket motsvarar 79 procent av de totala kostnaderna under året.

**Tabell 6. Personalkostnader (tkr) inklusive personalomkostnader för räddningstjänst, inklusive enhet sotning.**

Avseende	Budget 2022	Utfall 2022	Utfall 2021
Heltid, inklusive semesterlön	57 227	55 954	54 816
Varav enhet sotning	3 209	2 977	3 149
RIB-personal (arvodesanställd)	19 651	19 901	19 458
Övertid, fyllnadstid	714	1 692	1 040
OB-tillägg, beredskap	4 422	4 671	4 461
Varav enhet sotning	41	40	39
Arvode för förtroendevalda	209	197	175
Pensionsutbetalning inklusive skatt	5 057	4 466	3 735
Förändring av semester- och övertidsskuld	0	597	423
<b>Totalt</b>	<b>87 280</b>	<b>87 478</b>	<b>84 108</b>

Kommentar utfall: Lönekostnad för heltidspersonal ligger 1 273 tkr (2,2 procent) under budget. En stor del av avvikelserna beror på tjänster som inte har varit tillsatta vid ordinarie personals föräldraledighet. Enhet sotning har också haft problem med att tillsätta vakanta tjänster. Semesterskulden har ökat något, 174 tkr, och uppgår till 5 602 tkr vid årets slut. Skulden avseende övertid har ökat med 112 tkr och var vid årets slut totalt 751 tkr.

RIB-personalens kostnader avviker från budget med 250 tkr vilket är 1,3 procent mer än beräknat. Utfallet på deltidstationerna har analyserats under 2022 då ökningen av kostnaderna är ganska omfattande. Ett exempel, som analysen visar på, är station Vargön där kostnaderna har ökat med 10–13 procent under 2021 och 2022. NÄRF har tidigare haft problem med att tillsätta deltidstjänsterna men läget har förbättrats och då ökar kostnaderna. Övertiden avviker från budget med 137 procent vilket är en följd av större händelser och förändrat arbetssätt, mer förebyggande insatser vid kända händelser.

Budget för pensionsutbetalningar bygger på Skandias prognos. Differensen kommenteras i avsnittet Årets resultat under rubrik Pensioner.

**Tabell 7. Personalkostnader (tkr) inklusive personalomkostnadspålägg för räddningstjänst.**

Avseende	Budget 2022	Utfall 2022	Utfall 2021
Heltid, inklusive semesterlön	54 018	52 977	51 667
RIB-personal (arvodesanställd)	19 651	19 901	19 458
Övertid, fyllnadstid	709	1 692	1 037
OB-tillägg, beredskap	4 386	4 631	4 425
Arvode för förtroendevalda	209	197	175
Pensionsutbetalning inklusive skatt	5 057	4 466	3 735
Förändring av semester- och övertidsskuld	0	597	423
<b>Totalt</b>	<b>84 030</b>	<b>84 461</b>	<b>80 920</b>

**Tabell 8. Personalkostnader inklusive personalomkostnadspålägg för enhet sotning.**

Avseende	Budget 2022	Utfall 2022	Utfall 2021
Månadslön, inklusive semesterlön	3 209	2 977	3 149
Övertid	5	0	3
Lönstillägg	36	40	36
<b>Totalt</b>	<b>3 250</b>	<b>3 017</b>	<b>3 188</b>



Första omgången av Människan bakom uniformen, MBU, i Trollhättan startade hösten 2022. NÄRF är en av aktörerna som medverkar.

## Förväntad utveckling

I en föränderlig omvärld står svensk räddningstjänst hela tiden inför nya utmaningar och det finns ett ständigt behov av att förändra/utveckla delar i verksamheten.

Den reviderade lagen om skydd mot olyckor, LSO 2.0, har inneburit kännbara förändringar för kommunal räddningstjänst. Omvärldsfaktorer som pandemier, extremväder, ökad befolkningensmängd och förändrad demografi, känslig/sårbar infrastruktur, cyberattacker, social oro, hot och våld mot blåljuspersonal, pågående dödligt våld och terrorhandlingar samt inte minst pågående krig i vårt närområde och därmed en ökad hotbild även mot Sverige utgör ytterligare faktorer som ställer ökade krav på räddningstjänstens resurser och förmågor för att klara samhällsupdraget i framtiden.

Det är inte troligt att den enskilda organisationens ekonomiska och materiella resurser i framtiden kommer att räcka för att möta kommande utmaningar. Den statliga utredningen "En effektivare kommunal räddningstjänst" (SOU 2018:54), konstaterar att det finns ett ökat behov av klustring av räddningstjänstens resurser. Det innebär bland annat samordning av systemledningsresurser och ökad förmåga till samverkan. Det känns därför naturligt att förbundet är med och fortsätter att utveckla den redan befintliga samverkan inom bland annat Räddsam VG och Fyrbodol.

Förändrade lagkrav och förändrad samhällsstruktur, såväl inom operativ som administrativ verksamhet samt inom myndighetsutövningen, ställer allt högre krav på förbundet – krav som blir allt svårare att svara upp till utan utökade resurser.



Gammal skumvätska tappas ur NÄRF:s fordon för att ersättas med miljövänligare alternativ. Arbetet var ett viktigt led i införandet av renare släckningsmetoder.

# Drift- och investeringsredovisning

## Driftredovisning

Ekonomiskt utfall för respektive ansvarsområde, summor i tabellen redovisas i tkr.

Tabell 9. Driftredovisning och resultat för NÄRF, alla verksamheter.

Kostnader och intäkter per verksamhet	Budget 2022	Utfall 2022	Avvikelse	Utfall 2021
Intäkter	0	13	13	42
kostnader	-352	-353	-1	-435
Direktion och revision	-352	-340	12	-393
intäkter	90 137	90 735	598	88 493
Kostnader	-6 607	-6 400	207	-6 196
Förbundsledning, HR och kommunikator	83 530	84 335	805	82 297
Intäkter	586	586	0	220
Kostnader	-2 752	-2 697	55	-2 234
Förvaltningsstaben	-2 166	-2 111	55	-2 014
Intäkter	3 269	3 380	111	2 871
Kostnader	-8 198	-8 663	-465	-7 168
Enhet ledningscentral	-4 929	-5 283	-354	-4 297
Intäkter	1 975	2 118	143	2 013
Kostnad	-6	-29	-23	-9
Automatalarm	1 969	2 089	120	2 004
Intäkter	3 732	4 121	389	3 901
Kostnader	-57 363	-58 765	-1 402	-57 310
Enhet beredskap	-53 631	-54 644	-1 013	-53 409
Intäkter	840	1 281	441	1 093
Kostnader	-13 110	-14 351	-1 241	-12 879
Enhet teknik	-12 270	-13 070	-800	-11 786
Intäkter	2 455	2 162	-293	1 714
Kostnader	-4 534	-4 144	390	-4 230
Enhet samhällsskydd	-2 079	-1 982	97	-2 516
Kostnader	-2 950	-2 864	86	-2 716
Verksamhetsledning	-2 950	-2 864	86	-2 716
Intäkter	8 552	-110	-8 662	5 830
Kostnader	-15 672	-7 261	8 411	-11 767
Finansförvaltning	-7 120	-7 371	-251	-5 937
Intäkter	4 896	4 300	-596	4 001
Kostnader	-4 896	-4 884	12	-4 477
Enhet sotning	0	-584	-584	-476
Summa intäkter totalt	116 442	108 586	-7 856	110 127
Summa kostnader totalt	-116 440	-110 411	6 029	-109 371
<b>Resultat hela förbundet</b>	<b>2</b>	<b>-1 825</b>	<b>-1 827</b>	<b>757</b>

## Finansförvaltning

Summa intäkter och kostnader blir något missvisande på grund av att prognos från Skandia visar att pensionsskulden minskar med 5 168 tkr. Motsvarande post finns både under intäkter och kostnader, vilket innebär att posterna inte påverkar resultatet. Bortsett från pensionsskulden visas en negativ avvikelse på 251 tkr. I utfallet ingår bland annat pensionsutbetalningar som avviker positivt med 590 tkr, semesterskuld som har ökat med 450 tkr, förändring av övertidsskuld som har ökat med 100 tkr och en negativ post på 300 tkr som avser rättning av konto avseende löneskatt. Avskrivningskostnaderna följer budget.

## Intäkter övriga enheter

Totala intäkter avviker positivt från budget med 808 tkr. Av tio enheter visar tre på en negativ avvikelse med totalt 889 tkr. Enhet samhällsskydd avviker med 211 tkr vilket beror på personalbrist. Externutbildningen avviker med 82 tkr på grund av uteblivna utbildningar i början av året då covid-19 restriktioner fortfarande gällde. Enhet sotning har störst avvikelse på 596 tkr vilket beror på en pressad personalsituation.

Övriga enheter visar ett positivt utfall eller ligger på budget. Några större avvikelser är statens ersättning för sjuklönekostnader med 448 tkr, statsbidrag för ledning av kommunal räddningstjänst med 459 tkr, teknisk återställning med 485 tkr, försäljning av fordon och material med 268 tkr, samt att fler kunder än budgeterat anslutit sig till automatiska brandlarm vilket genererar 111 tkr. Förbundet har även fått ersättning från medlemskommunerna för arbete med civilt försvar inom räddningstjänst med totalt 140 tkr.

## Kostnader övriga enheter

Totala kostnader avviker negativt med 2 384 tkr. Av de tio enheterna avviker tre med ett högt minusresultat. Enhet ledningscentral avviker med 466 tkr vilket beror på utbildning av ny personal vid pensionsavgångar samt utbetalning av sparad semester för personal som slutat.

Enhet beredskap har ett negativt utfall på 1 402 tkr varav övertidsersättning står för 802 tkr. Förbundet har haft flera större händelser där extrainkallningar har varit nödvändiga. Under pandemin har mycket av utbildningsverksamheten legat vilande vilket har resulterat i stort behov av interna utbildningar, en ökad kostnad på 185 tkr. Utbetalad ersättning för sparad semester avviker med 203 tkr och övningsverksamheten med 137 tkr.

Enhet teknik avviker från budget med 1 241 tkr. Enheten hanterar förbundets teknik-, IT- och fordonsverksamhet och är den enhet som påverkas mest av den höga inflationen. Arbetsmiljöverkets påtalade brister har åtgärdats till en kostnad av 300 tkr, helt utanför budget. Brandmaterial avviker med 175 tkr vilket kan härledas till större händelser. Bränslekostnaderna avviker med 415 tkr och det finns en oförutsedd reparation om 115 tkr. Vad gäller IT-verksamheten är den felbudgeterad vilket behöver ses över under 2023. En kombination av höjda kostnader och felbudgetering ger en avvikelse på 245 tkr.

## Investeringsredovisning

Investeringsplanen har sin grund i NÄRF:s uppdrag och de specificerade förmågorna i handlingsprogrammet. Avsteg från planen kan ske vid oförutsedda händelser, exempelvis omvärldsfaktorer som materielbrist och leveransförseningar, som inte förbundet kan påverka.

Investeringar under året uppgår till totalt 5 231 tkr.

Investeringar som avser ledningscentralen redovisas så att de kan särskiljas från förbundets övriga investeringar. Ledningscentralen drivs av NÄRF och Räddningstjänstförbundet Mitt Bohuslän (RMB) vilket innebär att investeringar avseende ledningscentralen beslutas av ansvariga inom båda förbunden. Investeringarna registreras i NÄRF:s anläggningsregister medan kostnader för avskrivningar delas mellan förbunden. Fördelningen sker enligt fördelningsnyckel, för året NÄRF 58 procent och RMB 42 procent.

Förbundet följer i huvudsak investeringsplan som löper över fem år men avsteg/omprioriteringar från planen sker vid behov. Räddningstjänst, enhet sotning och ledningscentralen har separata femårsplaner.

## Räddningstjänst

Beställning har skett av två släckfordon med förväntad leverans under 2023. Upphandling av ytterligare tre släckfordon har genomförts och beställts med beräknad leverans under 2024 och 2025.

Utifrån skärpta krav för räddningstjänst under höjd beredskap och civilt försvar har beslut fattats att vid behov omfördela 1 000 tkr inom befintlig investeringsbudget. Beslutet innebär att det planerade investeringsutrymmet för fordon har minskats med motsvarande summa. Totalt har 405 tkr nyttjats för detta syfte.

Den utdragna pandemin, Rysslands invasion av Ukraina och den höga inflationen påverkar på olika sätt verksamheten. Bland annat har det lett till omprioriteringar av investeringar då det är begränsad eller utebliven tillgång på varor och tjänster. Till exempel har fordonsinvesteringar fördröjts då komponenter saknas och planerat utbyte av datorer har inte genomförts på grund av att tillgången är begränsad. Omprioriteringarna har skett inom budgeterad ram.

## Enhet sotning

Enhet sotning har en investeringsbudget på 30 tkr avseende IT-produkter. Precis som för räddningstjänst har begränsad tillgång av datorer gjort att inga investeringar är genomförda.

## Ledningscentralen

Enheten har investerat totalt 491 tkr med en avvikelse från budget på 129 tkr. Inköp av teknisk utrustning har inte genomförts som planerat.

Tabell 10. Faktiska investeringskostnader 2022

Inventarietkategori	Budget 2022	Utfall 2022	Avvikelse	Utfall 2021
Teknik	1 856	2 713	-857	1 866
Lokaler	1 500	0	1 500	1 002
Fordon	2 700	1 090	1 610	3 885
Friskvård	100	100	0	98
IT-stöd	845	837	8	268
Ledningscentral	620	491	129	867
Enhet sotning	30	0	30	18
<b>Summa</b>	<b>7 651</b>	<b>5 231</b>	<b>2 420</b>	<b>8 004</b>

Tabell 11 Pågående investeringar, ingår i tabell 10

Investeringar, ej avslutade	Utfall 2022	Utfall 2021
Teknik	238	0
Fordon	432	0
IT - Kommunikation	18	0
Ledningscentral	0	53
<b>Summa totalt</b>	<b>688</b>	<b>53</b>



Nu kan film streamas från NÄRF:s drönare ute på insatsplats direkt in till ledningscentralen. Premiärvisningen skedde 13 juni då en skogsbrand härjade väster om Öxnared.



## Resultaträkning

Tabell 12. Resultaträkning (tkr) räddningstjänst inklusive enhet sotning.

Avseende	Not	Budget 2022	Utfall 2022	Utfall 2021
Verksamhetens intäkter	3	21 403	13 578	17 244
Medlemsavgift från kommuner	3	95 039	95 041	92 935
Verksamhetens kostnader	4	-109 118	-103 294	-102 589
Avskrivningar	5	-7 319	-7 251	-6 835
<b>Verksamhetens nettokostnader</b>		<b>5</b>	<b>-1 926</b>	755
Skatteintäkter		0	0	0
Generella statsbidrag och utjämning		0	0	0
<b>Verksamhetens resultat</b>		<b>5</b>	<b>-1 926</b>	755
Finansiella intäkter	6	0	105	6
Finansiella kostnader	7	-3	-4	-4
<b>Resultat efter finansiella poster</b>		<b>2</b>	<b>-1 825</b>	757
Extra ordinära poster		0	0	0
<b>Årets resultat</b>	<b>18</b>	<b>2</b>	<b>-1 825</b>	<b>757</b>

Tabell 13. Resultaträkning (tkr) räddningstjänst

Avseende	Not	Budget 2022	Utfall 2022	Utfall 2021
Verksamhetens intäkter	3	16 507	9 278	13 243
Medlemsavgift från kommuner	3	95 039	95 041	92 935
Verksamhetens kostnader	4	-104 320	-98 487	-98 200
Avskrivningar	5	-7 224	-7 165	-6 743
<b>Verksamhetens nettokostnader</b>		<b>2</b>	<b>-1 333</b>	1 235
Skatteintäkter		0	0	0
Generella statsbidrag och utjämning		0	0	0
<b>Verksamhetens resultat</b>		<b>2</b>	<b>-1 333</b>	1 235
Finansiella intäkter	6	0	93	2
Finansiella kostnader	7	0	-1	-4
<b>Resultat efter finansiella poster</b>		<b>2</b>	<b>-1 241</b>	1 233
<b>Årets resultat</b>	<b>18</b>	<b>2</b>	<b>-1 241</b>	<b>1 233</b>

Tabell 14. Resultaträkning (tkr) enhet sotning, Färgelanda och Trollhättan.

Avseende	Not	Budget 2022	Utfall 2022	Utfall 2021
Verksamhetens intäkter	3	4 896	4 300	4 001
Verksamhetens kostnader	4	-4 798	-4 807	-4 389
Avskrivningar	5	-95	-86	-92
<b>Verksamhetens nettokostnader</b>		<b>3</b>	<b>-593</b>	-480
<b>Verksamhetens resultat</b>		<b>3</b>	<b>-593</b>	-480
Finansiella intäkter	6	0	12	4
Finansiella kostnader	7	-3	-3	0
<b>Resultat efter finansiella poster</b>		<b>0</b>	<b>-584</b>	-476
<b>Årets resultat</b>	<b>18</b>	<b>0</b>	<b>-584</b>	<b>-476</b>

## Balansräkning

Tabell 15. Balansräkning (tkr)

Avseende	Not	Utfall 2022	Utfall 2021
<b>TILLGÅNGAR</b>			
<b>Anläggningstillgångar</b>			
Materiella anläggningstillgångar			
Mark, byggnader, tekniska anläggningar	8	2 844	3 023
Maskiner och inventarier	9	32 761	35 268
Pågående anläggningstillgångar	10	688	53
Finansiella anläggningstillgångar		0	0
<b>Summa anläggningstillgångar</b>		<b>36 293</b>	<b>38 344</b>
<b>Omsättningstillgångar</b>			
Fordringar	11	38 393	52 490
Kassa och bank	12	21 941	9 684
<b>Summa omsättningstillgångar</b>		<b>60 334</b>	<b>62 174</b>
<b>Summa tillgångar</b>		<b>96 627</b>	<b>100 518</b>
<b>EGET KAPITAL, AVSÄTTNINGAR OCH SKULDER</b>			
Eget kapital	13	31 341	29 803
Årets resultat	18	-1 825	756
Övrigt eget kapital		0	782
Summa eget kapital		29 516	31 340
<b>Avsättningar</b>			
Avsättningar pensioner	14	50 269	53 939
<b>Summa avsättningar</b>		<b>50 269</b>	<b>53 939</b>
<b>Skulder</b>			
Långfristiga skulder	15	32	52
Kortfristiga skulder	16	16 810	15 187
Summa skulder		16 842	15 239
<b>Summa eget kapital, avsättningar och skulder</b>		<b>96 627</b>	<b>100 518</b>



En av två nya stationsbilar som blev klara och kunde börja användas under våren.

## Kassaflödesanalys

Tabell 16. Kassaflödesanalys (tkr).

Avseende	Not	Utfall 2021	Utfall 2020
<b>Den löpande verksamheten</b>			
Årets resultat	18	-1 825	757
Justering för av- och nedskrivningar	9	7 281	6 840
Justering för utrangering	9	-2 004	-19 901
Justering för gjorda avsättningar	4	1 499	1 470
Justering för resultatutjämnning sotning		0	0
<b>Medel från verksamheten före förändring av rörelsekapital</b>		<b>4 951</b>	<b>9 067</b>
Ökning/minskning av kortfristiga fordringar	11	8 930	-3 717
Ökning/minskning av kortfristiga skulder	16	1 622	-3 372
<b>Kassaflöde från den löpande verksamheten</b>		<b>15 503</b>	<b>1 978</b>
<b>Investeringsverksamheten</b>			
Investering i materiella anläggningstillgångar	8,9,10	-5 203	-8 003
Utrangering av materiella anläggningstillgångar	9	2 004	19 901
<b>Kassaflöde från investeringsverksamheten</b>		<b>-3 226</b>	<b>-8 004</b>
<b>Finansieringsverksamheten</b>			
Nyupptagna lån		0	0
Amortering av skuld	15	-20	-18
Minskning av långfristiga fordringar		0	0
<b>Kassaflöde från finansieringsverksamheten</b>		<b>-20</b>	<b>-18</b>
<b>Årets kassaflöde/förändring av likvida medel</b>	<b>12</b>	<b>12 257</b>	<b>-6 044</b>
Likvida medel vid årets början		9 684	15 729
<b>Likvida medel vid årets slut</b>		<b>21 941</b>	<b>9 684</b>

## Noter

Innehållsförteckning noter:

Not 1	Redovisningsprinciper
Not 2	Uppskattningar och bedömningar
Not 3-7	Noter till resultaträkning och kassaflödesanalys ( <i>se även not 18</i> )
Not 8-16	Noter till balansräkning och kassaflödesanalys ( <i>se även not 18</i> )
Not 17	Upplysning om kostnader för räkenskapsrevision
Not 18	Årets resultat ( <i>not till resultat-, balansräkning samt kassaflödesanalys</i> )

### Not 1. Redovisningsprinciper

Förbundet följer de redovisningsprinciper som framgår av kommunallag (2017:725), lag (2018:597) om kommunal bokföring och redovisning (LKBR) samt rekommendationer från Rådet för kommunal redovisning (RKR).

#### God redovisningssed

Intäkter som har inkommit efter årsslutet men som avser redovisningsåret har bokförts som tillgång och tillgodoförts resultatet 2022. Leverantörsfakturor som inkommit mellan årsskiftet och 12 januari, som avser redovisningsåret har skuldbokförts och belastar resultatet för 2022. Leverantörsfakturor som avser 2022 och som ankom förbundet efter 11 januari 2023 belastar år 2023.

Personalkostnad avseende räddningstjänstpersonal i beredskap (RIB) och intjänad ej uttagen semester- och övertidsersättning, redovisas som skuld. Periodisering av kostnader och intäkter utförs enligt god redovisningssed. Fakturor som understiger 5 tkr periodiseras inte.

#### Kvittningsförbud

Förbundet tillämpar kvittningsförbud. Alla poster ska som huvudregel redovisas med bruttobelopp<sup>5</sup>. Principen syftar till att läsare av årsredovisningen ska få kännedom om samtliga enskilda poster som är av betydelse för en analys av årsredovisningen. Kvittningsförbudet innebär att det inte är tillåtet att utjämna tillgångsposter och skuld- eller avsättningsposter och inte heller intäkter och kostnader mot varandra.

Ett exempel på tillämpning är samarbetet avseende ledningscentralen där kostnader och intäkter fördelas mellan NÄRF och RMB. Förbunden redovisar sina respektive kostnader och intäkter och fakturerar varandra kvartalsvis, ingen kvittning sker.

#### Pensioner

Skandia sköter förbundets pensionsadministration och deras prognos används för att beräkna pensionsskuldens storlek och pensionsutbetalningar under året. Enligt finansiell överenskommelse mellan förbundet och medlemskommunerna, angående pensionsåtagande, kvarstår personalens intjänade pensionsrätt till och med 1997 som skuld hos medlemskommunerna. Intjänad pensionsrätt från och med 1998 belastar förbundet som direkt skuld och medlemskommunerna som indirekt skuld.

<sup>5</sup> 2 kap. 4 § första stycket 6 ÅRL

## Anläggningstillgångar

Anläggningstillgångar är upptagna i balansräkningen till anskaffningsvärdet minskat med avskrivningar. Avskrivningar har beräknats på objektens anskaffningsvärde till och med innevarande år utifrån beräknad nyttjandeperiod. Avskrivningar sker linjärt, det vill säga med belopp som är lika stora under objektets beräknade ekonomiska livslängd. Avskrivningstid följer rekommendation från Rådet för Kommunal Redovisning där nyttjandetid tas fram utifrån tidigare erfarenhet av motsvarande anläggning, råd från teknisk expertis, kontakter med andra användare samt verksamhetsplanering.

Förbundet tillämpar komponentavskrivning sedan 2014. Exempel på när komponentavskrivning tillämpas är vid inköp av en brandbil där tekniska hjälpmedel ingår. Avskrivningstid på en brandbil är 20 år medan teknisk utrustning såsom klipp-utrustning, kommunikationsutrustning etcetera har en avskrivningstid på 3-10 år.

Avskrivningstider för materiella anläggningstillgångar:

20 år	Tunga brandfordon, slangtvätt
10 år	Personbil, skåpbil, lätt lastbil, hydraulverktyg, andningsskydd etc.
5 år	Kommunikationsradio, rökdykningsutrustning, tvättmaskiner etc.
3 år	Personaldatorer, datautrustning

Förbundet värderar och tillämpar principen om öppenhet vilken är mycket viktig i ett förbund som ägs av flera kommuner, då samtliga medlemskommuner ska ha samma tillgång till information och inblick i verksamheten.

## Not 2. Uppskattningar och bedömningar

I noten ska väsentliga uppskattningar och bedömningar som ligger till grund för de finansiella rapporterna redovisas. För perioden har förbundet inte några sådana poster att redovisa.

## Not 3-7. Noter till resultaträkning

Tabell 17. Not 3 Verksamhetens intäkter.

Not 3 Verksamhetens intäkter	2022	2021
Försäljningsintäkter	1 014	595
Taxor och avgifter	10 723	16 222
Hyror och arrenden	470	503
Sjukersättning, utbildningsersättning från MSB	705	323
Medlemsbidrag	95 041	92 935
<i>varav pensionsutbetalning</i>	<i>5 057</i>	<i>5 081</i>
<i>varav statsbidrag, ledning kommunal räddningstjänst</i>	<i>459</i>	<i>0</i>
<i>andel Färgelanda</i>	<i>10 286</i>	<i>10 058</i>
<i>andel Mellerud</i>	<i>11 003</i>	<i>10 762</i>
<i>andel Trollhättan</i>	<i>39 904</i>	<i>39 011</i>
<i>andel Vänersborg</i>	<i>33 848</i>	<i>33 104</i>
Försäljning av verksamhet och konsulttjänster	5 460	4 474
Försäljning av anläggningstillgångar	264	207
<b>Summa verksamhetens intäkter</b>	<b>108 619</b>	<b>110 179</b>

**Tabell 18. Not 4 Verksamhetens kostnader.**

Not 4 Verksamhetens kostnader	2022	2021
Personalkostnader exklusive pensionskostnader	-84 503	-81 665
Pensionskostnader	648	-4 536
varav pensionskuldsförändring	5 168	-749
Bidrag till Brandmännens idrottsförening	-23	-72
Köp av verksamhet	-1 537	-1 228
Lokal-och markhyror samt övriga fastighetskostnader	-826	-573
Inköp av material och varor	-13 427	-11 322
Inköp av tjänster	-699	-831
Övriga verksamhetskostnader	-2 927	-2 362
<b>Summa verksamhetens kostnader</b>	<b>-103 294</b>	<b>-102 589</b>

**Tabell 19. Not 5 Av- och nedskrivningar.**

Not 5 Av- och nedskrivningar	2022	2021
Avskrivning byggnader och anläggningar	-258	-206
Avskrivning maskiner och inventarier	-6 994	-6 629
<b>Summa av- och nedskrivningar</b>	<b>-7 252</b>	<b>-6 835</b>

**Tabell 20. Not 6 Finansiella intäkter.**

Not 6 Finansiella intäkter	2022	2021
Ränteintäkter	105	7
<b>Summa finansiella intäkter</b>	<b>105</b>	<b>7</b>

**Tabell 21. Not 7 Finansiella kostnader.**

Not 7 Finansiella kostnader	2022	2021
Räntekostnader på lån	0	0
Övriga finansiella kostnader	-3	-5
<b>Summa finansiella kostnader</b>	<b>-3</b>	<b>-5</b>

## Not 8-16. Noter till balansräkning

Tabell 22. Not 8 Mark, byggnader och tekniska anläggningar.

Not 8 Mark, byggnader och tekniska anläggningar	2022	2021
Ingående anskaffningsvärde	4 482	4 092
Inköp	78	390
Försäljning	0	0
Utrangering	0	0
Utgående anskaffningsvärde	4 560	4 482
Ingående ack avskrivningar	-1 459	-1 254
Försäljningar	0	0
Utrangering	0	0
Överföringar	0	0
Årets avskrivningar	-257	-205
Utgående ack avskrivningar	-1 716	-1 459
Utgående redovisat värde	2 844	3 023
Bedömd genomsnittlig nyttjandeperiod	11	11

Tabell 23. Not 9 Maskiner och inventarier.

Not 9 Maskiner och inventarier	2022	2021
Ingående anskaffningsvärde	112 744	125 084
Inköp	4 518	7 561
Försäljning	0	0
Utrangering	-2 004	-19 901
Överföring	0	0
Utgående anskaffningsvärde	115 258	112 744
Ingående ack avskrivningar	-77 477	-90 748
Försäljning	0	0
Utrangering	2 004	19 901
Överföring	0	0
Årets avskrivningar	-7 024	-6 630
Utgående ack avskrivningar	-82 497	-77 477
Utgående redovisat värde	32 761	35 267
Därav finansiell leasing	32	52
Bedömd genomsnittlig nyttjandeperiod	9	10

Tabell 24. Not 10 Pågående investeringar.

Not 10 Pågående investeringar	2022	2021
Investeringar som löper över året	688	53
Utgående redovisat värde	688	53
<b>Utgående redovisat värde samtliga anläggningstillgångar</b>	<b>36 293</b>	<b>38 343</b>

Tabell 25. Not 11 Fordringar.

Not 11 Fordringar	2022	2021
Kundfordringar	1 572	9 073
Fordringar pensioner	29 941	35 109
Skattekonto, ingående moms	1 313	2 571
Förutbetalda kostnader och upplupna intäkter	5 567	5 738
<b>Summa fordringar</b>	<b>38 393</b>	<b>52 491</b>

Tabell 26. Not 12 Kassa och bank.

Not 12 Kassa och bank	2022	2021
Bank och plusgiro	21 941	9 684
<b>Summa kassa och bank</b>	<b>21 941</b>	<b>9 684</b>

Tabell 27. Not 13 Eget kapital.

Not 13 Eget kapital	2022	2021
Ingående eget kapital	-31 341	-29 802
Årets resultat	1 825	-1 539
<b>Summa eget kapital</b>	<b>-29 516</b>	<b>-31 341</b>

Tabell 28. Not 14 Avsättningar för pensioner och liknande förpliktelser.

Not 14 Avsättningar för pensioner och liknande	2022	2021
Ingående avsättning till pensioner inklusive löneskatt	-53 938	-51 720
Nyintjänad pension	3 669	-2 219
<b>Summa avsatt till pensioner inklusive löneskatt</b>	<b>-50 269</b>	<b>-53 939</b>

Tabell 29. Not 15 Långfristiga skulder.

Not 15 Långfristiga skulder	2022	2021
Ingående skuld, leasing av fordon, enhet sotning	-152	-152
Ingående amortering	120	100
<b>Summa långfristiga skulder</b>	<b>-32</b>	<b>-52</b>

Tabell 30. Not 16 Kortfristiga skulder.

Not 16 Kortfristiga skulder	2022	2021
Leverantörsskulder	-2 724	-2 348
Moms	-255	-147
Personalens skatter, avgifter och avdrag	-2 993	-3 001
Retroaktiva löner	-1 634	-1 598
Semester och övertidsskuld	-6 353	-5 791
Löneskatt	-2 725	-2 068
Övriga upplupna kostnader och förutbetalda intäkter	-126	-233
<b>Summa kortfristiga skulder</b>	<b>-16 810</b>	<b>-15 186</b>



## Not 17. Uppllysning om kostnader för räkenskapsrevision

Tabell 31. Not 17 Uppllysning om kostnader för räkenskapsrevision.

Not 17 Uppllysning om kostnader för räkenskapsrevision	2022	2021
Sakkunnigt biträde	-79	-78
Förtroendevalda revisorer	-18	-3
<b>Total kostnad för revision</b>	<b>-97</b>	<b>-81</b>

## Not 18. Årets resultat

Tabell 32. Not 18 Årets resultat.

Not 18 Åretsresultat	2022	2021
Årets resultat	-1 825	757
varav NÄRF räddningstjänst	-1 241	1 233
varav enhet sotning	-584	-476

# Revisionsberättelse

## Till förbundsmedlemmarnas fullmäktige

Revisorerna, Norra Älvsborgs Räddningstjänstförbund

Vi har granskat kommunalförbundets verksamhet under år 2022. Granskningen har utförts enligt kommunallagen, god revisionsred i kommunal verksamhet och fastställt revisionsreglemente.

Granskningen har genomförts med den inriktning och omfattning som behövs för att ge rimlig grund för bedömning och ansvarsprövning.

Granskningsresultat avseende årsredovisning framgår av bifogade revisionsrapporter som utarbetats av PwC.

- Vi bedömer sammantaget att resultatet enligt årsredovisningen inte helt är förenligt med de finansiella mål som direktion fastställt i budget 2022.
- Vi bedömer sammantaget att resultatet enligt årsredovisningen inte helt är förenligt med de verksamhetsmål som direktionen fastställt i budget 2022. Direktionen behöver utveckla sitt arbete med målstyrning och uppföljning samt vidta åtgärder för förbättrad måluppfyllelse.
- Vi bedömer sammantaget att direktionen i allt väsentligt har bedrivit verksamheten på ett ändamålsenligt sätt.
- Vi bedömer att direktionen inte helt bedrivit verksamheten på ett utifrån ekonomisk synpunkt tillfredsställande sätt. Balanskravet uppfylls inte.
- Vi bedömer att den interna kontrollen i allt väsentligt varit tillräckligt.
- Vi bedömer att räkenskaperna i allt väsentligt är rättvisande.

Vi tillstyrker att

- Förbundsdirektionen och de enskilda förtroendevalda i detta organ beviljas ansvarsfrihet
- Norra Älvsborgs Räddningstjänstförbunds årsredovisning för år 2022 godkänns.

Trollhättan 2023-03-02

Joacim Magnusson  
Utsedd av Melleruds kommun

Per-Olof Blixt  
Utsedd av Trollhättans kommun

Torsten Gunnarsson  
Utsedd av Vänersborgs kommun

Roger Martinsson  
Utsedd av Färgelanda kommun

# Ordlista

<b>AFS</b>	Arbetsmiljöverkets författningssamling.
<b>AGI</b>	Arbetsgivardeklaration på individnivå.
<b>CBRNE</b>	Kemiska (C), biologiska (B), radiologiska/ nukleära (R/ N) och explosiva (E) ämnen.
<b>Egensotning</b>	Möjlighet att, enligt tillstånd, utföra rengöring (sotning) på egen anläggning.
<b>GDPR</b>	Dataskyddsförordningen (General Data Protection Regulation) är till för att skydda enskildas grundläggande rättigheter och friheter, särskilt deras rätt till skydd av personuppgifter.
<b>GOSL</b>	Gemensam operativ systemledning.
<b>Grib</b>	Grundutbildning för räddningstjänstpersonal i beredskap, MSB.
<b>HLR</b>	Hjärt- och lungräddning.
<b>HP</b>	Handlingsprogram för räddningstjänsten.
<b>HR</b>	Human Resources, personal.
<b>Händelsebaserad tillsyn</b>	Tillsyn efter inträffad händelse/räddningsinsats/anmälan från allmänhet om otillfredsställande brandskydd, eller på annat sätt framkomna brister i brandskydd där tillsyn av verksamhet krävs.
<b>IL</b>	Insatsledare, tidigare tjänstebestämmelse yttre befäl (YB).
<b>LBE</b>	Lag (2010:1011) om brandfarliga och explosiva varor.
<b>LC Fyrbodal</b>	Benämning för ledningscentralen som NÄRF driver tillsammans med RMB.
<b>LSO</b>	Lag (2003:778) om skydd mot olyckor.
<b>MSB</b>	Myndigheten för samhällsskydd och beredskap
<b>NÄRF</b>	Norra Älvsborgs Räddningstjänstförbund.
<b>PDV</b>	Pågående dödligt våld
<b>RASP</b>	Samverkan mellan räddningstjänst, ambulanssjukvård och polismyndighet.
<b>RCB</b>	Räddningschef i beredskap (se även vakthavande räddningschef i beredskap).
<b>RIA</b>	Räddningstjänstens informationssystem för arbetsmiljö – utgör ett hjälpmedel i arbetsmiljöarbetet.

<b>RIB</b>	Räddningstjänstpersonal i beredskap.
<b>RL A/ RL B</b>	Utbildning, räddningsledare kurs A resp. B, MSB.
<b>RMB</b>	Räddningstjänstförbundet Mitt Bohuslän.
<b>RSG</b>	Räddningstjänsten Storgöteborg.
<b>RUHB</b>	Räddningstjänst under höjd beredskap.
<b>RUG</b>	Resurs- och utvecklingsgruppen inom NÄRF.
<b>RÖS</b>	Räddningstjänsten Östra Skaraborg.
<b>SAM</b>	Systematiskt arbetsmiljöarbete.
<b>SSR</b>	Sveriges Skorstensfejarmästares Riksförbund
<b>SÄRF</b>	Södra Älvsborgs Räddningstjänstförbund.
<b>Tematillsyn</b>	Tillsyn inriktad på specifika typer av verksamheter, brandskyddsåtgärder eller liknande.
<b>Vakthavande befäl (VB)</b>	Ny benämning från 1 januari 2022. Tidigare benämning var inre befäl (IB).
<b>Vakthavande räddningschef i beredskap (VRC)</b>	Ny benämning från 1 januari 2022. Tidigare benämning var räddningschef i beredskap (RCB).
<b>VMA</b>	Viktigt meddelande till allmänheten.

# Bilaga 1. Väsentliga risker och osäkerhetsfaktorer

Sammanfattning över identifierade väsentliga risker och osäkerhetsfaktorer inom förbundet indelat i tre huvudområden: Omvärlds-, verksamhets- och finansiella risker.

**Tabell 33. Identifierade omvärldsrisker.**

Identifierad risk	Enhet/funktion	Hantering av risk
<b>Förändrad lagstiftning</b> Ändring i eller tillkommande lagstiftning ställer allt högre krav på verksamheten. Medför ett behov av ökade resurser och snabba anpassningar.	Direktion Ledningsgrupp	Omvärldsbevakning, implementering av förändringar utifrån lagkrav och behov. Dialog med politisk direktion och medlemskommuner.
<b>Särskilda händelser</b> Skogsbrand, krissituation, hot och våld, extremväder etcetera kräver högre nivå av samplanering.	Ledningsgrupp Ledningscentral Beredskap Teknik Samhällsskydd Administration	Samverkan, planering, utbildning, införande av skyddsutrustning, rutiner samt redundanta system.
<b>Pandemi</b> Problem att bemanna kärnverksamhet och nyckelbefattningar. Begränsad utbildningsmöjlighet internt och externt. Smittspridningsrisk vid insatser. Eftersläpning av myndighetsutövning.	Direktion Ledningsgrupp	Ständig uppföljning av läget, internt som externt, för att följa pandemins utveckling och utfärdade direktiv. Utöva samverkan och god kommunikation.
<b>Bemanning/brist på arbetskraft</b> Svårigheter att rekrytera och behålla personal med särskild kompetens. Brist på personalresurser i förhållande till arbetsbörda innebär arbetsmiljörisk för befintlig personal.	Beredskap Ledningscentral Samhällsskydd Teknik Sotning Administration	Marknadsmässiga löner och utvecklingsmöjligheter. Dialog med politik kring resursbehov. Arbetsmiljökrav
<b>Utryckningsverksamhet</b> Behovet att antal räddningsinsatser i samhället ökar.	Beredskap LC 54 Teknik	Säkerställa redundans, bemanning samt rätt kunskap och materiel.
<b>Säkerhetsskyddsarbete/ informationssäkerhet</b> Krav att bedriva ett aktivt arbete inom angivna områden för att skydda egen personal och verksamhet samt den information som hanteras.	Förbundschef, säkerhetsskydds- chef, stf. säkerhets- skyddschef	Bedriva ett aktivt säkerhetsskyddsarbete utifrån upprättad säkerhetsskyddsanalys.

## Omvärldsrisker

### Förändrad lagstiftning

Regeringen har utifrån en lagrådsremiss beslutat om förändringar i lagen om skydd mot olyckor (LSO). Genom beslutet ges bättre förutsättningar för att förebygga olyckor och minska skador till följd av olyckor. MSB har genom lagändring ersatt länsstyrelsen som tillsynsmyndighet över räddningstjänstens verksamhet. Krav ställs på kommunerna att för verksamheter som är föremål för tillsyn ska ett register hållas, detta ställer krav på en bra relation till medlemskommunernas bygglovsförvaltningar.

Förskrivningsrätten inom systemledning kan medföra risk för minskad eller utebliven lokal anknytning genom centralisering av systemledningsfunktionen till ett fåtal regionala ledningscentraler i landet.

### Särskilda händelser

Samverkan med medlemskommuner, kommunala räddningstjänstorganisationer samt övriga myndigheter och aktörer pågår löpande.

Klimatförändringar ställer allt större krav på planering, samverkan och kunskapsinhämtning. Olika typer av extremväder kan ge svåra samhällsstörningar och påverka NÄRF:s förmåga att genomföra räddningsuppdrag.

### Det säkerhetspolitiska läget

Det säkerhetspolitiska läget i Sveriges närområde och Europa har försämrats betydligt sedan Rysslands invasion av Ukraina den 24 februari. Ett väpnat angrepp mot Sverige kan inte uteslutas. Det kan inte heller uteslutas att militära maktmedel eller hot om sådana kan komma att användas mot Sverige. Förbundets förmåga att verka under höjd beredskap eller ytterst krig måste planeras och förstärkas.

### Pandemi

Vid pandemiutbrott riskerar räddningstjänsten att få problem med bemanning och svårighet att upprätthålla kvalitativ verksamhet. Vidare medför det stora krav på både intern planering och dialog samt extern samverkan med andra samhällsaktörer. NÄRF har en framtagen pandemiberedskapsplan och har, efter covid-19, erfarenhet av och kan vidta åtgärder för att minimera risk för smittspridning i organisationen.

### Bemanning/brist på arbetskraft

Ungefär 60 procent av förbundets anställda utgörs av räddningstjänstpersonal i beredskap (RIB). I dag har många sin huvudanställning utanför hemorten, vilket försvårar för räddningstjänsten att lokalt rekrytera RIB. En annan faktor som kan ha negativ inverkan på möjligheten att rekrytera eller behålla RIB är att deras huvudarbetsgivare har svårt att avvara personalen vid larm.

Det finns även svårigheter med att nyrekrytera personal till befattningar inom förbundets myndighetsutövning, då konkurrensen om utbildad personal är hög.

Ökad befolkningstäthet inom kommunerna påverkar förbundet, dels genom att antalet larm i framtiden sannolikt kommer att öka, dels genom förändrad infrastruktur och byggnation. På sikt kan det komma att kräva ökade personalresurser.

### **Utryckningsverksamhet**

Den uppåtgående trenden för antalet räddningsuppdrag som registreras har sedan 2020 ersatts av en försiktigt nedåtgående trend. Pandemiåren 2020 och 2021 kan delvis förklara denna trendnedgång, från och med 2022 är även avvisade 112-samtal registrerade (ca 650 st) vilket ger en mer rättvisande statistik.

### **Säkerhetsskyddsarbete/informationssäkerhet**

Förbundet arbetar aktivt med frågor kring information och säkerhetsskydd. Som grund för arbetet utförs risk- och sårbarhetsanalys kring aktuella frågor. Arbetet leds av säkerhetsskyddschef och ställföreträdande säkerhetsskyddschef. Omfattningen av arbetet ökar stadigt med en allt oroligare omvärldssituation och ökade säkerhetsskyddskrav.

**Tabell 34. Verksamhetsrisker – kvalitetsrisker, risker för avvikelser från lagkrav, risk för oegentligheter.**

Identifierad risk	Enhet/funktion	Hantering av risk
<b>Bemanning</b> Ökade krav/arbetsbelastning.	Direktion Ledningsgrupp	Dialog med politisk ledning och chefer, dialog med medarbetare.
<b>Miljömässig utveckling</b> Efterlevnad av miljökrav.	Direktion Ledningsgrupp Beredskap Teknik	Bedriva ett aktivt och långsiktigt miljöarbete i samverkan med medlemskommunerna.
<b>Åldrade fastigheter/ lokaler</b> Krav på arbetsmiljö och ändamålsenliga lokaler.	Direktion Ledningsgrupp Teknik	Dialog med politisk ledning och medlemskommuner.
<b>IT/kommunikation</b> Snabb teknikutveckling, risk för störningar och intrång	Ledningsgrupp Medlemskommun	Användarutbildning, supportavtal och säkerhetsåtgärder.
<b>Ledningscentralen</b> Utökade krav på systemledning samt på stab och ledning vid räddningsinsatser.	Enhet ledningscentral	Teknikutveckling, utbildning, övning och samverkan.

## Verksamhetsrisker

### Bemanning

Förbundet förväntas utveckla och effektivisera både den operativa, förebyggande och administrativa verksamheten samtidigt som förmågan vid kris- och orostider ska förstärkas. Det är därför viktigt att anpassa organisationen till de tillkommande uppgifterna för att undvika ökad risk för ohälsa, samtidigt som mål och uppdrag inte kan uppfyllas vid exempelvis sjukfrånvaro.

### Miljömässig utveckling

Miljöförvaltningen i Trollhättans Stad och Dalslands miljö- och energikontor (Färgelanda och Melleruds kommuner) utför regelbunden miljötillsyn på förbundets verksamhet. Ny lagstiftning har tillkommit gällande miljöfarligt avfall som produceras av verksamheten. Hanteringen av tillsyn, rapportering och åtgärder för att nå upp till kraven tar mycket arbetstid i anspråk samt kräver en ökad kunskap och medvetenhet i hela organisationen.

### Fastigheter (lokaler)

Verksamheten växer och ett behov av ytterligare utrymmen finns på båda heltidsstationerna i Vänersborg och Trollhättan. Ytterligare behov finns att öka skyddsnivån i ledningscentralen och att samordna administrativa lokaler. Äldre fastigheter lever i vissa delar inte upp till dagens arbetsmiljökrav. Verksamheten utvecklas snabbt och återkommande renoveringar är kostsamma i ett långsiktigt perspektiv.

Viktiga och nödvändiga renoveringar har genomförts på flera fastigheter men behovet av mer ändamålsenliga lokaler kvarstår i flera delar av förbundet. Det är mycket angeläget att, i samverkan med ägarkommunerna, ta fram en långsiktig plan för hur lokalbehovet ska hanteras nu och i framtiden.



## IT/kommunikation

En snabb IT-utveckling och fler verksamhetssystem kräver kompatibilitet i IT-miljön. Därtill ökar risken för yttre säkerhetsintrång och förlust av information i tekniska system. Utökad utbildning krävs för specifika användargrupper och kravet på löpande uppföljning av att leverantörer verkligen levererar.

## Ledningscentralen

Utvecklingen av verksamheten fortsätter och kraven på stab och ledning vid räddningsinsatser ökar. Ledningscentralen (LC Fyrbodalen) samverkar i dag med flera ledningscentraler inom Västra Götaland vilket ökar möjligheten till redundans och stöd för de större insatser som kan inträffa.

**Tabell 35. Finansiella risker - upplysningar om finansiella risker och hur dessa risker hanteras.**

Identifierad risk	Enhet/funktion	Hantering av risk
<b>Kredit och likviditet.</b> Är likviditeten låg krävs lån för finansiering och driftskostnaderna blir högre.	Direktion Ledningsgrupp	Kontinuerlig kontroll av investeringskostnader och likviditet.
<b>Intäkter täcker inte fasta kostnader.</b> Den höga inflationen utgör en stor risk för att medlemsbidraget inte ökar tillräckligt för att täcka de kostnader som uppstår.	Direktion Ledningsgrupp Medlemskommuner	Relevant budget och taxa samt löpande uppföljning. Endast inköp av nödvändiga varor och tjänster.
<b>Intäkterna räcker enbart till förvaltning.</b> Det kommer inte att finnas utrymme för utveckling.	Direktion Ledningsgrupp Medlemskommuner	Prioritera de mest nödvändiga utvecklingsområdena.

## Finansiella risker

### Kredit och likviditetsrisk

Likviditetsrisker utgörs bland annat av att likvida medel saknas när utbetalningar ska genomföras. Om likviditeten är låg krävs lån för finansiering vilket innebär att kostnaderna ökar då räntor och amorteringar tillkommer. Förbundet har i dagsläget en bra likviditet men investeringsbehovet är stort och kommer, enligt plan, under de närmaste tre åren att ligga på cirka 16 000 tkr per år. Det kommer förmodligen att kräva nytecknande av lån i framtiden och därmed krav på ökad kontroll avseende driftkostnader. De största investeringsutgifterna avser fordon och då specifikt brandbilar.

### Intäkter/kostnader

Varje år beslutar medlemskommunerna om nivå av medlemsbidraget som är NÄRF:s största intäktskälla. Det utgör cirka 83 procent av de totala intäkterna och är därmed det som mest påverkar ramarna för budgeten. Att NÄRF delar ledningscentralen med RMB gör att kostnaderna för densamma täcks till 42 procent. Övriga intäktskällor består av fastställda avgifter som tas ut vid myndighetsutövning samt avtalsbundna intäkter såsom brandutbildningar och abonnemang för automatlarm. Dessa intäkter har inte samma påverkan på ekonomin men har ändå stor betydelse för att verksamheten ska kunna fortgå.

Om medlemskommunernas ekonomi är ansträngd och medlemsbidraget inte följer den marknadsmässiga utvecklingen måste kostnaderna justeras. Det innebär i första hand att antalet anställda får ses över då den största utgiftsposten utgörs av personalkostnader, för året 79 procent av de totala kostnaderna. Det ska ställas i relation till samhällets ökade krav genom bland annat olika lagstiftningar, som i många fall kräver mer personal och i samband med det lönenivåer som ska vara konkurrenskraftiga för att kunna rekrytera och behålla personal. Ökningen av medlemsbidraget med 1,9 procent står inte i relation till den höga inflationen, 10,2 procent i december, enligt Konsumentprisindex med fast ränta (KPIF).

### Förvaltning/ Utveckling

Utveckling kräver resurser och räddningstjänst är en verksamhet som ofta har krav på sig att hänga med i samhällsutvecklingen. Om det inte finns ekonomiska resurser för utveckling riskerar räddningstjänsten att inte klara sitt uppdrag fullt ut.