

Melleruds kommun

Budget 2022 och plan 2023 - 2024



Tjänstemannaförslag

(Reviderad investeringsplan från presentationen avseende köp av förskolemoduler LUNDEN)

Innehåll

Inledning	2
Tidsplan.....	2
Förutsättningar – omvärld.....	3
Förutsättningar Mellerud	4
Förutsättningar – förvaltningarna	8
Uppfyllande av direktiv	10
Vision, Mål God Ekonomisk Hushållning, Personalmål.....	13
Driftsbudget.....	15
Avstämning mot Kommunfullmäktiges finansiella mål	15
Kommunstyrelsens förvaltning.....	16
Samhällsbyggnadsförvaltningen	20
Byggnadsnämndens ansvarsområde	22
Kultur och utbildningsförvaltningen.....	23
Socialförvaltningen	30
Investeringsbudget.....	36
Förslag till beslut.....	41

Inledning

Budgetberedningen ger i mitten av februari direktiv till kommunchefens ledningsgrupp för framtagning av budgetförslag för kommande år och de två planåren. Direktiven baseras på kommunfullmäktiges definition av god ekonomisk hushållning, dialog med partigrupper, aktuella finansieringsförutsättningar, förväntad kostnadsutveckling, skattesats, investeringsvolym, resultat samt politisk inriktning inklusive nämndmål.

I början av april redovisar och överlämnar kommunchefens ledningsgrupp ett tjänstepersonförslag till budget inom ramen för budgetberedningens direktiv. Förvaltningscheferna redovisar de förutsättningar som budgetförslaget är beräknat på. Redovisningen sker till samtliga nämnders presidier samt partigrupper. Samtliga nämnder ska ta upp budgetförslag och eventuella ändringsförslag på ett protokollfört möte.

Presidier och nämndpresidier ska ges möjlighet att lämna budgetförslag till budgetberedningen (Ksau). Kommunstyrelsens arbetsutskott (Ksau) bereder förslaget, Kommunstyrelsen lämnar förslag till beslut, fullmäktige beslutar om nämndernas budgetramar vid sitt sammanträde i juni. Efter att nämnden en budgetram börjar arbetet med att ta fram en detaljbudget för budgetåret. Nämndernas detaljbudgeter ska vara klara senast november och anmälas till kommunfullmäktige.

Inför budgetarbetet 2022 har kommunens nämnders presidier samt partigrupper tillsammans med kommunchefens ledningsgrupp haft presidiedialog i enlighet med kommunens styrprinciper. KSAU beslutade därefter, 2021-02-23 § 48, om budgetdirektiv till kommunchefens ledningsgrupp för att upprätta ett tjänstemannaförslag till budget för 2022 plan 2023–2024.

Efter att tjänstemannaförslaget presenterats för presidier och partigrupper, bereds möjlighet att inkomma med synpunkter till budgetberedningen (Ksau) den 25 maj. Samtliga nämnder ska protokollföra att budget 2021 varit uppe för diskussion.

Tidsplan

KUN beslutar om förslag budgetram	2021-05-26 omedelbar justering
KS beslutar om förslag till budgetram	2021-05-05
BN beslutar om förslag till budgetram	2021-05-26 omedelbar justering
SN beslutar om förslag budgetram	2021-05-18
KSAU beslutar om KS förslag till budgetram	2021-05-04
MBL § 19	2021-05-24 § 19
KSAU fattar förslag till beslut	2021-06-08 omedelbar justering
KS fattar förslag till beslut	2021-06-09
KF fattar beslut om budgetramar 2021	2021-06-23

Förutsättningar – omvärld

Samhällsekonomiskutveckling

Konjunkturen bedöms stärkas i Sverige 2021. En endast svag återhämtning beräknas ske i början av året, likt den svaga utveckling som präglade avslutningen av 2020. Såväl BNP som sysselsättning antas dock få bättre fart under andra halvan av 2021. Avgörande för utvecklingen blir naturligtvis pandemin, hur smittspridning, vaccinationsprogram och restriktioner fortlöper världen över. Prognososäkerheten bedöms ännu vara högre än normalt, även om det värsta av pandemin torde ligga bakom oss.

Sveriges ekonomi

Den konjunkturåterhämtning som inleddes under tredje kvartalet 2020 går nu på sparlåga till följd av pandemins andra våg och SKR räknar med att det dröjer en bit in på 2021 innan ekonomin åter får bättre fart. Andra halvåret i å bör arbetade timmar börja växa starkare, vilket leder till att lönesumman ökar mer än 2020. Den totala effekten är att SKR prognostiserar en klar förbättring av skatteunderlagstillväxten 2021. I SKR:s scenario innebär vägen till konjunkturrell balans en ihållande stor ökning av arbetade timmar bortom prognosåret 2021, framförallt 2022 men även 2023 och 2024 antas utvecklingen på arbetsmarknaden stärkas. Löneökningarna tilltar gradvis i vår framskrivning men är måttliga i ett historiskt perspektiv. Detta hänger samman med antagandet om låg inflation. Liksom en svag produktivitetstillväxt för hela samhällsekonomin. Sammantaget beräknas dock återhämtningen för antalet sysselsatta bli utdragen. Andelen arbetslösa bedöms uppgå till dryga 8 procent, som genomsnitt de kommande tre åren.

Källa: SKR Cirkulär 21:12

Kommunernas ekonomi

Kommuner och regioner gick in i 2020 med förväntningar om en ansträngd ekonomi, en dämpad konjunktur och stora utmaningar till följd av ett högt demografiskt tryck. Under året sköt staten dock till stora tillfälliga statsbidrag på grund av den pågående pandemin. Kommuner och regioner fick, trots pandemin, ett starkt resultat under 2020. Totalt hade 16 kommuner, men inga regioner, underskott. De kommande åren innebär den demografiska utvecklingen med stora kompetensförsörjningsbehov och svagare offentliga finanser fortsatt stora utmaningar då pandemins effekter på ekonomin förväntas bli långsiktigt. Den demografiska utvecklingen innebär att antalet personer i välfärdstjänster ökar snabbare än antalet invånare i yrkesför ålder. Grovt räknat ökar behoven av välfärd med 1 procent per år den kommande tioårsperioden om alla ska få lika mycket välfärd som i dag.

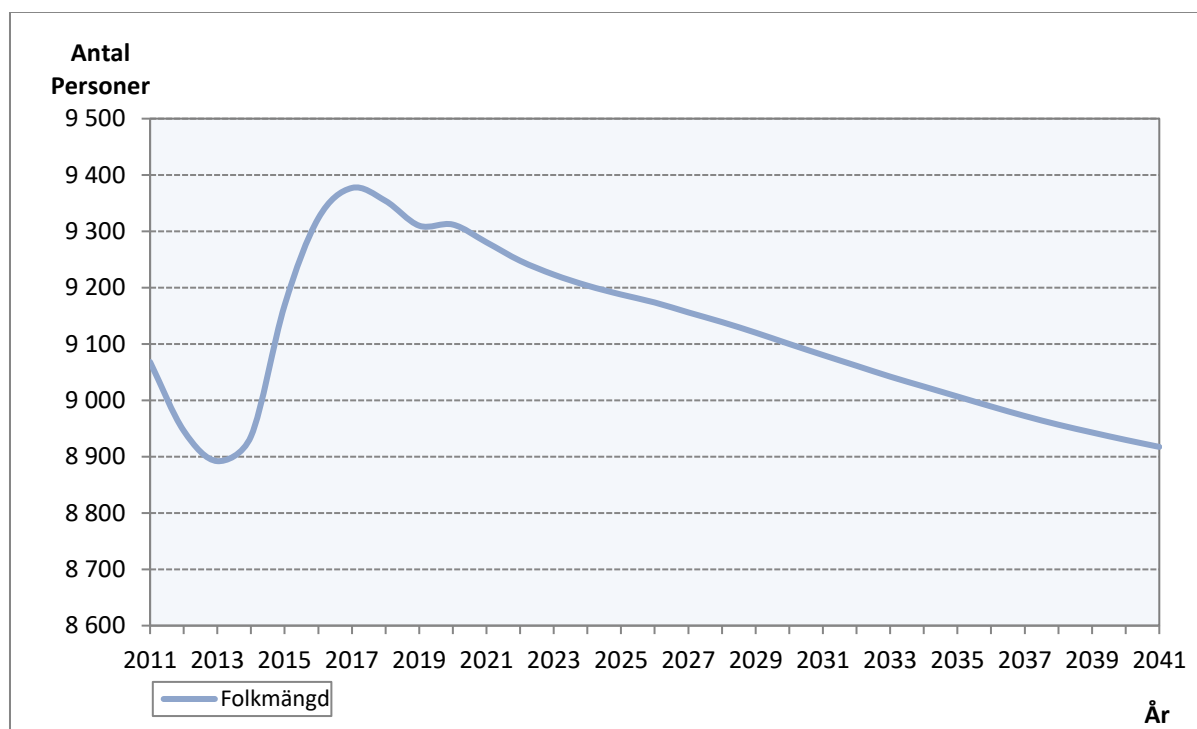
Källa: SKR

Förutsättningar Mellerud

Befolkning

Antal invånare i Melleruds kommun har under lång tid minskat. En minskning av antalet invånare ger lägre skatteintäkter och försämrade planeringsförutsättningar. För åren 2014 - 2017 bröts denna trend med tillfälligt och befolkningen ökade när kommunen tog emot många nyanlända. Under 2018 började befolkningen åter att minska. Födelsenettet har varit negativt under många år och det tidigare positiva flyttnettet har i stort sett upphört. För 2020 är invånarantalet i stort sett oförändrat från 2019. Födelsenettet var fortsatt varit negativt men inflyttningsnettot från utlandet var positivt och motverkade födelsenettet.

Enligt den senaste befolkningsprognosen från SCB minskar Melleruds invånarantal fram till 2041. Enligt prognosen fortsätter födelsenetto vara negativt och nettoinflyttandet ökar endast marginellt. En minskning av antalet invånare ger försämrade finansieringsförutsättningar. Mellerud är beroende av bidrag från de kommunala utjämningsystemen och dessa fördelas utifrån antal invånare, detsamma gäller generella statsbidrag.



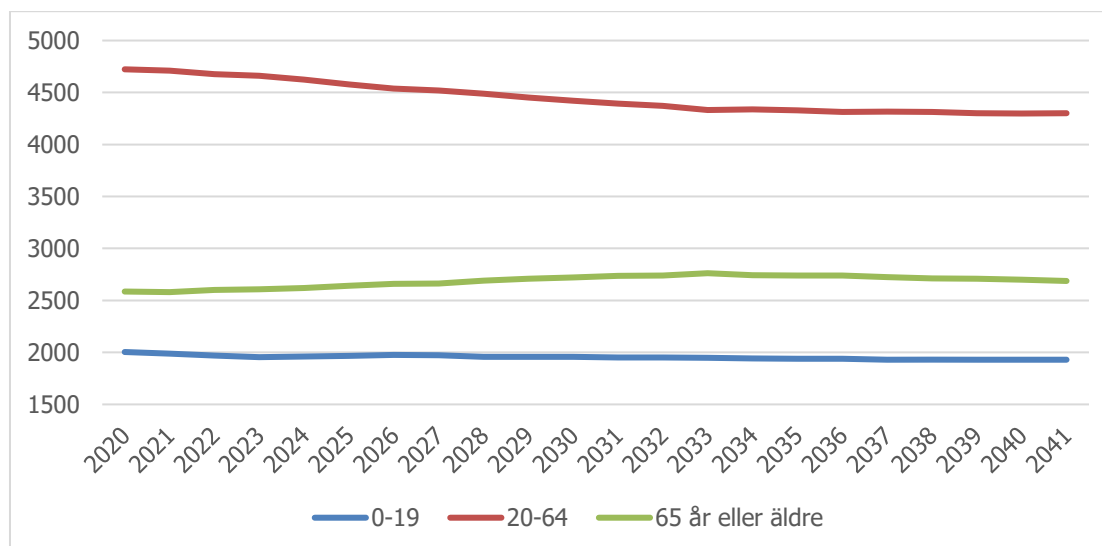
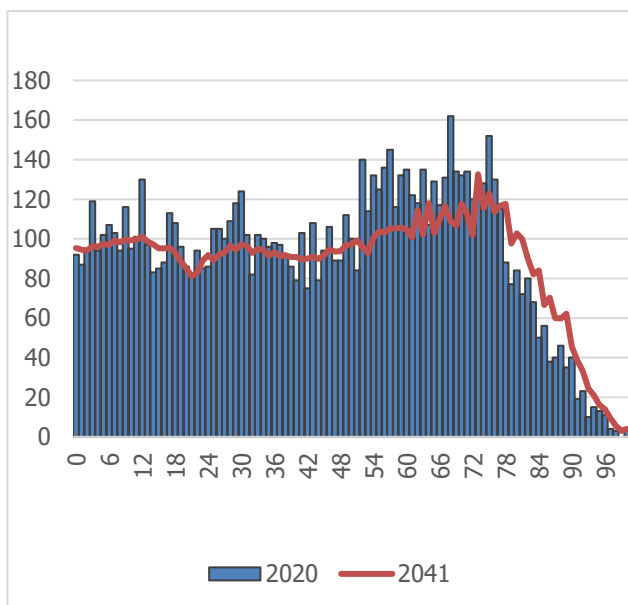
Diagrammet visar Melleruds kommuns invånarantal 2011–2020 och befolkningsprognosen för 2021–2041.

SCB har även gjort en befolkningsprognos för skolområdena Åsensbruk, Åsebro, Dals Rostock och centrala Mellerud. I samtliga områden minskar befolkningen förutom i Melleruds tätort.

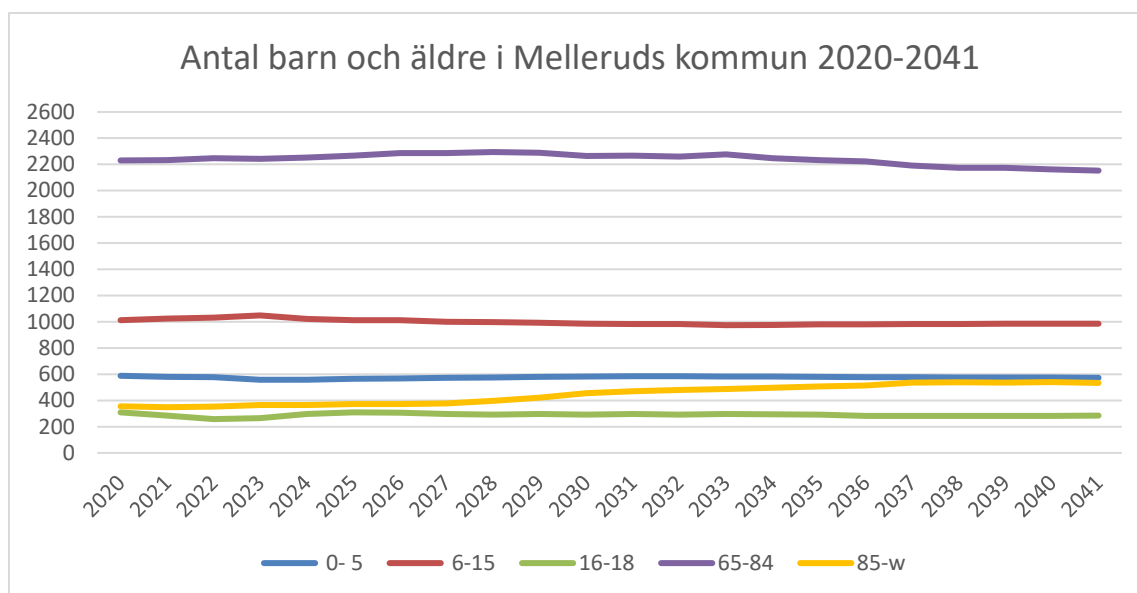
Diagrammet till höger visar en jämförelse mellan antalet invånare i Melleruds kommun efter ålder år 2020 och 2041. Befolkningen i arbetsför ålder i Mellerud sjunker och befolkningen blir äldre.

Mellerud har en hög grad äldre befolkning, ca 28 procent av invånarna är över 65 år och 2030 beräknas andelen öka till 30 %. Både beroende på ökat antal i gruppen och en minskning av antalet invånare. Medelåldern i Melleruds kommun är hög jämfört med riket.

Försörjningsbördan ökar när de som är sysselsatta behöver försörja fler individer. Det ställer stora krav på prioritering av de offentliga resurserna och servicen till medborgarna kan komma att behöva förändras och omprioriteras.

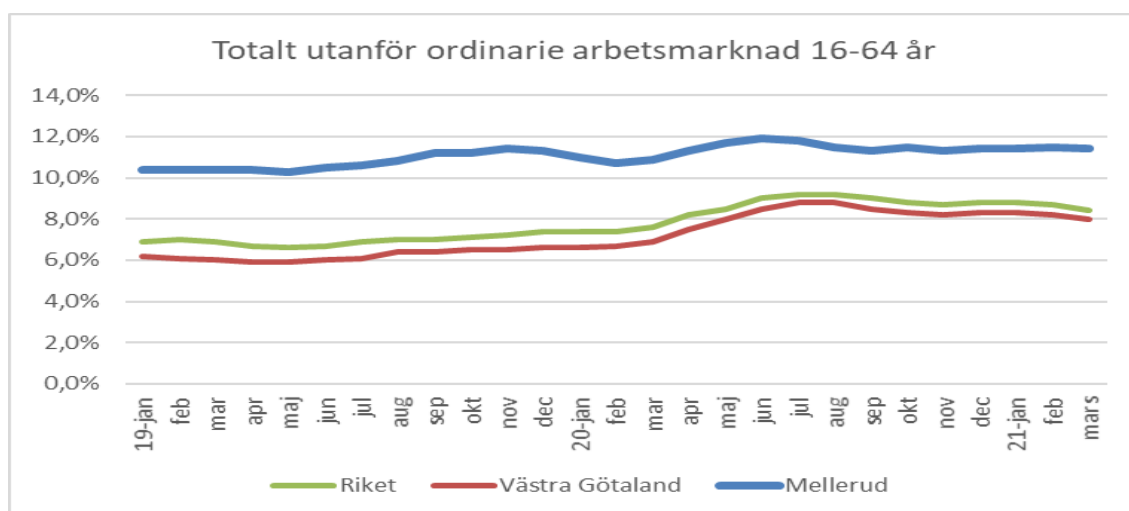


Liksom riket visar prognosen på en ökning i åldersgruppen äldre. Den demografiska prognosen för Mellerud skiljer sig jämfört med riket. Liksom riket visar prognosen på en ökning i åldersgruppen äldre. För barn och unga förväntas ingen ökning.



Fram till år 2041 är antalet barn i åldern 0–5 år i stort sett oförändrat medan antalet i åldern 0–18 år minskar marginellt. Däremot visar prognosen för delområdena på en minskning i samtliga skolområdena förutom Melleruds tätort. Antal personer i åldern 85 år och äldre ökar med 184 personer till 2041. I åldern 65–84 år sker en ökning till år 2033 för att sedan minska. För 2041 prognostiseras antalet var 70 färre än 2020.

Arbetslösheten i Mellerud



Diagrammet ovan visar antalet arbetslösa per 31/3 2021

Arbetslösheten i kommunen har ökat något från 2019 (11,3 %) och var i mars 11,4 %. Vilket är betydligt högre än rikets 8,4 % och Västra Götalandsregionen 8,0 %. Av antalet arbetslösa var 166 st öppet arbetslösa och 310 st i program med aktivitetsstöd. Arbetslösheten i kommunen har inte ökat lika mycket som i riket eller regionen till följd av Covid-19. Ungdomsarbetslösheten har ökat men fler ungdomar deltar i arbetsmarknadsåtgärder.

Skatteintäkter och kommunalekonomisk utjämning

Skatteintäkter är beräknad efter SKR:s (Sveriges Kommuner och Regioner) prognos 2021-02-02-18 samt SCB:s befolkningsprognos. Enligt SCB:s befolkningsprognos minskar antalet invånare med i snitt

30 invånare per år under perioden 2022–2024. Skatteintäkterna är beräknade efter en befolkningsminskning mer -50 invånare per år och oförändrad skattesats vilket är i enlighet med KSAU:s budgetdirektiv.

Riksdagen har beslutat om tillfälliga generella statsbidrag med 6 mnkr för 2021 som minskar till 3 mnkr för 2022 för att sedan upphöra 2023. Detta är inkluderat i förslaget.

Staten avsatte från och med 2021 ett riktat permanent statsbidrag till äldreomsorgen på 4 miljarder. För Melleruds del innebär detta 5 mkr för 2021.

De skatter och bidrag kommunen erhåller bygger på antalet invånare 1 november året innan budgetåret.

Antal invånare 1/11	2021	2022	2023
	9 294	9 244	9 194

Finansnetto

Finansiella intäkter avser främst borgensavgifter från AB Melleruds Bostäder.

De finansiella kostnaderna består av räntor på upptagna lån samt av ränte- och basbeloppsuppräkningskostnader av den del av pensionsskulden som ingår i balansräkningen. Ränta för lån har beräknats till 1,5 % för perioden 2022–2024 i enlighet med KSAU:s budgetdirektiv. Beräkningen är gjord utifrån en nyupplåning på 20 mnkr under 2021 och ytterligare 35 mnkr under 2022. En allt större del av räntekostnaderna finansieras genom affärsverksamhetens taxor.

Pensioner

Pensionskostnaderna och pensionsskulden är beräknade efter Skandias prognos från december.

Översyn av dödlighetsantaganden för beräkning av pensionsskuld pågår. SKR:s styrelse kommer fatta beslut i juni. Ett längre livslängdsantagande innebär att ansvarsförbindelsen ökar vilket medför lägre soliditet.

Förutsättningar – förvaltningarna

KSAU:s budgetdirektiv

KSAU:s beslutade därefter, 2021-02-23 § 48, om budgetdirektiv till kommunchefens ledningsgrupp för att upprätta ett tjänstemannaförslag till budget för 2022 plan 2023–2024. Till följd av osäkerheterna kring Covid 19 har arbetet främst varit inriktad på år 2022. För åren 2023 och 2024 uppnås inte resultatmålet enligt tjänstemannaförslaget.

KSAU:s budgetdirektiv:

	2022	2023	2024
Skattesats	-	-	-
Invånarantal minskning årligen	-50	-50	-50
Uppräkning			
Löner	2,5%	2,5%	2,5%
Övriga kostnader	0,5%	0,5%	0,5%
Köp av huvudverksamhet	2,0%		
Ökat förfogandeanslag/reserv KS	3 mkr	3 mkr	3 mkr
Omfördelningar	Nej	Nej	Nej
Resultat mål i % av skatteintäkter och utjämningsbidrag	2,5%	2,5%	2,5%

Personalkostnader

I underlaget har använts en personalkostnad uppräknad med 2,5 % jämfört med budget 2021. Utrymme för löneökningar budgeteras centralt och fördelas till respektive nämnd efter att de lokala förhandlingarna är klara. Ramuppräkning för förtroendevaldas arvode, timlöner etc. kompenseras direkt. Eventuella löneförändringar som sker vid sidan om den årliga löneöversynen kompenseras inte.

Löpande kostnader

I löpande kostnader inbegrips köp av varor och tjänster. Inflationen beräknas uppgå till 1,3 % för 2021 enligt KPIF. I uppräkningsunderlaget har en schablonuppräkning på 0,5 % använts för "löpande kostnader" för att kompensera för inflation. Det innebär att del av inflation måste mötas av en kostnadsänkning. Kostnader för köp av huvudverksamhet kto 4630 räknas upp med 2% då dessa kostnader är relaterade till lön. Kostnadsökningar därutöver ska inrymmas i tilldelad ram.

Övriga budgetförutsättningar

Affärsverksamheten

Affärsverksamheterna VA, renhållning och fjärrvärme förutsätts hålla 100 % avgiftsfinansiering. För denna del av kommunens verksamhet görs ingen schablonmässig uppräkning. En översyn av taxor inom VA-verksamheten pågår och en förändring av taxan är nödvändig för att finansiera kommande utbyggnad av VA-anslutningar inom vissa områden.

Intäkter

Verksamheternas intäkter har inte schablonuppräknats, de flesta taxor har någon form av maxtaxa. De specialdestinerade statsbidragen kan inte påverkas. Övriga taxor är små och påverkar finansieringsförutsättningarna marginellt.

Statsbidrag

Förutom den budgettram som tilldelas från kommunfullmäktige finns ett stort antal riktade statsbidrag till verksamheten, som är avsedda för ett visst ändamål. Varje nämnd/förvaltning bedömer själva hur de ska hantera konsekvenserna av riktade statsbidrag och vad som händer när bidraget upphör.

Demografiska förändringar

Det finns ingen beslutad resursfördelningsmodell som justerar volymförändringar för barn, elever och äldre utifrån befolkningsprognos. Antalet barn och elever förändras endast marginellt under åren 2022–2024. När det gäller utvecklingen inom hemtjänst syns i nuläget ingen ökning utan en minskning jämfört med föregående år. För 2022–2023 ser förvaltningen ingen anledning att ta höjd för att omfånget på hemtjänsten ska öka väsentligt utan eventuella volymökningar bör kunna hanteras inom ordinarie drift. Inom äldreomsorgen sker enligt prognos en utökning av antalet SÄBO-platser för demensboende under slutet av perioden men driftkostnaderna för detta bedöms kunna hanteras genom effektiviseringar.

Uppfyllande av direktiv

Tjänstemannaförslaget till budget 2022 uppfyller de direktiv som gavs vid presidiedialogen men för att finansiera ökade behov föreslås omdisponeringar och effektiviseringar görs. Kommunchefens ledningsgrupp bedömer att föreslagna åtgärder och omdisponeringar är praktiskt genomförbara och ger beräknade resultat. Åtgärderna beskrivs mer utförligt i förvaltningschefernas avsnitt. Direktiven för resultatmålet är inte uppfyllda för planåren 2023 och 2024 och inte heller kommunfullmäktiges resultatmål på 2 % uppnås. Arbetet har i första hand varit inriktat på året 2022 då nämnderna arbetar med att få en budgetbalans 2022 utifrån 2020 års underskott.

	KF, ÖF, VN, RE- VISION	KS SAM	KS KSF	BN	KUN	SN
Budget 2021	2 741	27 215	56 384	2 833	236 669	297 629
Löneuppräknning timlöner, OB ers, arvoden mm		185	90	10	43	1 176
Övrig uppräknning 0,5 %	6	290	182	4	295	305
Köp av huvudverksamhet		60	345		525	525
Anslag Val	300					
Ökat förfogande anslag			3 000			
Deponikostnad renhållning till skattekollek.		500				
Kapitalkostnader		150				
Sänkt internränta	18	-2 111	-6		-9	-29
Interna kostnader		-875	7		473	255
Omdisponering av telefoni (växel)	-1	-45	323	-5	-124	-148
Budget 2022	3 047	25 369	60 325	2 842	237 872	299 713

En budgetjustering på 150 tkr kommer föreslås i prognos 1 med 150 tkr från Kommunstyrelsen till Kultur- och utbildningsnämnden avseende Fixarmalte. Detta kommer justeras i budgetramarna inför 2022.

Av kommunstyrelseförvaltningens budget avser 3,8 mkr förfogandeanslaget.

Kommunchefens ledningsgrupp identifierar IFO och även äldreomsorgen som de områden där det behövs fortsatta åtgärder för att sänka kommunens kostnader medan gymnasieverksamheten enligt statistiken har en kostnad som är lägre än referenskostnaden. Det fria skolvalet innebär att gymnasieeleverna fritt kan välja program och gymnasieskola. Trenden har varit att eleverna valt dyrare utbildningsplatser vilket medfört ökade kostnader vilket innebär att åtgärder och omdisponeringar måste genomföras inom andra verksamheter för att finansiera detta.

Mellerud är en av 40 kommuner i Sverige som driver fler skolor än de får ersättning för i det kommunala utjämningsystemets beräknade behov. Enligt utjämningsystemets modell börjar merkostnader för kommunen vid 80 elever i årskurs F-6. Under flera år har kommunen haft en stor elevökning som under senare år avstannat. Förutom positiva ekonomiska effekter av större skolor finns även stora pedagogiska effekter. Tjänstemannaförslaget föreslår nedläggning av Åsens skola. Enligt rektorn på Åsens skola har elever som är berättigade till särskilt stöd ökat markant under de senaste åren och kunskapsresultaten har sjunkit över tid, trots stor kompetens hos personalen. När många elever i behov av särskilt stöd samlas på samma ställe uppstår en situation där det gruppdynamiska lärandet får stryka på foten. Grupper med många elever i behov av särskilt stöd minskar möjligheten till lärande mellan elever, vilket är en viktig del i alla lärandeprocesser. Om dessa elever fick möjlighet att vara i

en miljö med fler elever med olika förmågor och större dynamik i gruppen, skulle troligen en mer positiv utveckling ske.

Förslagen till åtgärder är inte politiskt styrda eller förankrade. Värdering av om föreslagna åtgärder är politiskt genomförbara eller inte överläts till politiker att bedöma.

Socialförvaltningen			
Ökade behov		Kostnadseffektiviseringar/ omdisponeringar	
Familjecentral		Handlingsplan IFO	
Försörjningsstöd		Handlingsplan Vård & Omsorg	
Stärkt öppenvård		Nya riktlinjer inom bistånd, LSS	
Digitaliseringsstrateg		Översyn av lokaler	
		Gemensam organisation Melle- rud- Bengtsfors	
Kultur- och utbildningsförvaltningen			
Ökade behov		Kostnadseffektiviseringar/ Omdisponeringar	
Gymnasiet IKE	3 mkr	Effektiviseringar AME	-0,5 mkr
Vuxenutbildning	0,5 mkr	Effektiviseringar inom grundskolan	-0,6 mkr
		Kostnadseffektiv lokalanvändning i grundskolan (stängning av en grundskola)	-2,4 mkr
		Helårseffekt -4,7 mkr	
Kommunstyrelsens förvaltning			
Ökade behov		Kostnadseffektiviseringar/ omdisponeringar	
Nytt personalsystem ökade kostnader		Översyn licenskostnader, nya riktlinjer färdtjänst mm	
Ökade kapitalkostnader IT-infrastruktur			
Digitalisering och säkerhetssamordning		Puckelkostnad där begäran kommer att ta medel i anspråk från förfogande anslaget 2021 och 2022	
Marknadsföringsinsatser, enkätverktyg och -utvecklings-/utredningsresurs			
Samhällsbyggnadsförvaltningen			
Ökade behov		Kostnadseffektiviseringar/ omdisponeringar	
Hunnebyn Deponi Kostnad ska inte enligt lag bäras av renhållningskollektivet	-0,5 mkr	Finansieras med sänkt resultat för kommunen. Resultatmål uppnås ändå.	
Öka anslag Vägbidrag 180 tkr		Ingen höjning	
Sandlycke gård ålägganden		Löses stegvis under längre tid	

Vision, Mål God Ekonomisk Hushållning, Personalmål

Vision

Visionen pekar ut riktningen för Melleruds kommun

Kommunfullmäktige har antagit en vision för Melleruds kommun

Mellerud – en attraktiv och drivande kommun i framkant av utvecklingen.

Vi står för företagsamhet, delaktighet och omtanke om varandra, Vi ger trygg välfärd till alla generationer, med särskild uppmärksamhet på det förebyggande arbetet med fokus på ungdomar och barnfamiljer.

God ekonomisk hushållning

Kommunallagen anger att kommuner ska ha en god ekonomisk hushållning i verksamheten. Enligt kommunallagen ska kommuner varje år upprätta en budget där intäkterna överstiger kostnaderna, det så kallade balanskravet. Budgeten ska innehålla en plan för verksamheten och ekonomin. Kommuner ska också ange finansiella och verksamhetsmässiga mål och riktlinjer som är av betydelse för en god ekonomisk hushållning. Kommunallagens krav klargör därmed att begreppet god ekonomisk hushållning har både ett finansiellt perspektiv och ett verksamhetsperspektiv. Det finansiella perspektivet tar sikte på kommunens finansiella ställning och utveckling. Verksamhetsperspektivet tar sikte på förmågan att bedriva verksamhet på ett kostnadseffektivt och ändamålsenligt sätt. Verksamhetsmål och finansiella mål hänger ihop för att en god ekonomisk hushållning ska uppnås.

Kommunen ska i enlighet med detta ange både finansiella mål och mål för verksamheten för att god ekonomisk hushållning ska uppnås. Definitionen av god ekonomisk hushållning avseende de finansiella målen är att: Innevarande generation ska inte överföra några obalanserade kostnader eller skulder till kommande generationer. Kommunfullmäktige har för 2021 beslutat om tre finansiella mål och tre mål för verksamheten. Nämnderna tar fram mål utifrån fullmäktiges mål. Dessa följs upp via nyckeltal. Det är nämndernas mål, kopplat till fullmäktigemålen, som ligger till grund för bedömning av fullmäktiges målluppfyllelse.

Det är fullmäktiges finansiella mål och mål för verksamheten som definierar vad som är god ekonomisk hushållning för Mellerud.

God ekonomisk hushållning i Melleruds kommun innebär att de finansiella målen uppnås och majoriteten av fullmäktiges mål för verksamheten uppnås eller delvis uppnås.

För styrning av verksamheten har fullmäktige antagit följande tre mål:

Melleruds kommun

- 1 tar ansvar för vår livsmiljö, arbetar förebyggande och värnar förutsättningarna för ett gott liv i ett social, ekonomiskt och miljömässigt perspektiv
- 2 är välkomnande och inbjuder till medskapande – internt och externt – för en utvecklad samhällsservice och ökad attraktivitet
- 3 främjar företagsamhet, företagande och föreningsliv.

Enligt styr- och ledningsplanen har nämnderna i uppdrag att föreslå nämndens mål baserat på kommunfullmäktigemålen.

Kommunfullmäktige har antagit följande finansiella mål

- A. Soliditeten ska inklusive ansvarsförbindelse vara oförändrad eller öka.** Soliditeten beräknas genom att ställa eget kapital minus ansvarsförbindelsen i förhållande till tillgångarna.
- B. Låneskulden ska för den skattefinansierade verksamheten ej överstiga 30 tkr/inv.** Ökar antalet invånare så ökar återbetalningsförmågan och skulden kan öka, eller omvänt.
- C. Resultatet ska minst uppgå till 2 % av intäkterna från skatter och bidrag.** För att ge värdesäkring av eget kapital och möjliggöra viss egenfinansiering av investeringar samt amortering av lån.

Personalmål

Kommunen som arbetsgivare har ett ansvar för att det finns arbetsmiljömål att förhålla sig till i organisationen. I enlighet med AFS 2015:4 ska arbetsgivaren ha mål för den organisatoriska och sociala arbetsmiljön, OSA. Målen ska syfta till att främja hälsa och öka organisationens förmåga att motverka ohälsa. Mål ska sättas inom alla OSA områden, dvs. arbetsbelastning, arbetstidens förläggning och kränkande särbehandling. Målen sätts för hela organisationen och de ska göras kända i organisationen och i samverkan brytas ned och anpassas till lokala förutsättningar.

Förslag personalmål

Kommunens attraktivitet ska öka genom insatser som bidrar till medarbetarens upplevelser av:

- God balans mellan arbetes krav och fritid
- Ökad transparens och delaktighet
- Gott bemötande på våra arbetsplatser
- Efterlevnad av de fem punkterna i kommunens arbetsmiljöpolicyn

De fem punkterna i arbetsmiljöpolicyn är:

- Arbetsförhållanden som möjliggör arbete fram till pensionen
- Att verksamhetens mål är tydliga
- Delaktighet, utvecklingsmöjligheter och samverkan
- Friska arbetsplatser
- Att vi minst uppfyller den arbetsmiljölösningsstrategi som vi omfattas av.

Driftsbudget

Resultaträkning				
Belopp i Mnkr	Prognos 2021	Budget 2022	Plan 2023	Plan 2024
Intäkter	182,9	183,0	183,0	183,0
Kostnader	-791,5	-800,5	-813,7	-829,5
Avskrivningar	-30,8	-31,0	-31,0	-31,0
Verksamhetens nettokostnader	-639,4	-648,5	-661,7	-677,4
Skatteintäkter	395,9	409,4	423,8	437,4
Statsbidrag & utjämning	243,2	235,8	229,3	227,8
Extra statsbidrag	3,5	0,0	0,0	0,0
Fastighetsavgift	25,0	25,2	25,2	25,2
Verksamhetens resultat	28,1	21,9	16,5	13,0
Räntenetto	-3,1	-5,2	-5,7	-6,0
Resultat efter finansiell:	25,0	16,7	10,8	7,0
Extraordinära poster	0,0	0,0	0,0	0,0
Årets resultat	25,0	16,7	10,8	7,0

Kassaflödesanalys				
Belopp i Mnkr	Prognos 2021	Budget 2022	Plan 2023	Plan 2024
Periodens resultat	25,0	16,7	10,8	7,0
Avskrivningar	30,8	31,0	31,0	31,0
Kortfr. Skulder/fordringar	-0,1	-0,2	-0,1	0,0
Löpande verksamhet	55,6	47,5	41,7	37,9
Investeringsverksamhet	-105,6	-98,7	-70,1	-56,9
Finansieringsverksamheten	20,0	35,0	40,0	25,0
- varav nyupplåning	20,0	35,0	40,0	25,0
- varav Inv.bidrag	0,0	0,0	0,0	0,0
Periodens kassaflöde	-30,0	-16,1	11,6	5,9
Likvida medel				
Vid periodens början	57,9	27,9	11,8	23,4
Vid periodens slut	27,9	11,8	23,4	29,3

Balansräkning				
Belopp i Mnkr	Prognos 2021	Budget 2022	Plan 2023	Plan 2024
Tillgångar				
Anläggningstillgångar	758,0	825,7	864,8	890,8
Omsättningstillgångar	116,3	100,2	111,8	117,7
- varav likvida medel	27,9	11,7	23,4	29,3
Summa tillgångar	874,3	925,9	976,6	1008,5
Skulder				
Eget kapital	340,5	357,2	368,0	375,0
Avsättningar	9,9	9,7	9,7	9,6
Långfristiga skulder	384,9	419,9	459,9	484,9
Kortfristiga skulder	139,0	139,0	139,0	139,0
Summa skulder	874,3	925,9	976,6	1008,5
Pensionsskuld	179,7	172,4	168,8	162,9

Avstämning finansiella mål				
Belopp i Mnkr	Prognos 2021	Budget 2022	Plan 2023	Plan 2024
A. Soliditeten ska inklusive ansvarsförbindelsen				
Soliditet inkl ansvarsförbindelse	18,4%	20,0%	20,4%	21,0%
Mål = ska vara positiv eller öka	>0	>0	>0	>0
B. Låneskulden ska för den skattefinansierade verksamheten ej överstiga 30 tkr/inv				
Långfristiga lån	366,3	401,3	441,3	466,3
Varav affärsverksamhet	113,7	148,7	188,7	213,7
Varav skattefinansierad vht.	252,6	252,6	252,6	252,6
Antal invånare	9 294	9 244	9 144	9 094
Låneskuld per invånare	27,2	27,3	27,6	27,8
Mål = <30	<10	<30	<30	<30
C. Resultatet ska minst uppgå till 2 % av intäkterna från skatter och bidrag				
Resultat	3,7%	2,5%	1,6%	1,0%
Mål	2,0%	2,0%	2,0%	2,0%

Avstämning mot Kommunfullmäktiges finansiella mål

Med nuvarande skatteunderlagsprognos behövs åtgärder för planåret 2023 och 2024 vad gäller resultatet. I övrigt så förväntas de finansiella målen uppfyllas.

Översyn av dödlighetsantaganden för beräkning av pensionsskuld pågår. SKR:s styrelse kommer fatta beslut i juni. Ett längre livslängdsantagande innebär att ansvarsförbindelsen ökar vilket medför lägre soliditet.

Kommunstyrelsens förvaltning

Budget 2022

Ramförändringar	tkr
Budget 2021	56 384
Löneuppräknings timlöner, OB ers, arvoden mm	90
Övrig uppräknings 0,5 %	182
Köp av huvudverksamhet	345
Ökat förfogande anslag	3 000
Sänkt internränta	-6
Interna kostnader	7
Omdisponering av telefoni (växel)	323
Budget 2022	60 325

Löneuppräknings för månadsanställd och visstidsanställda budgeteras centralt och fördelas ut när lönerevision är klar.

Av ovanstående budgetram på 60,3 mkr avser 3,8 nkr kommunstyrelsens förfogandeanslag.

Nuläge

Byte av personalsystem och investeringar i IT-infrastruktur innebär ökade kostnader för förvaltningen. För 2022 antas att detta kan finansieras av överskott på andra anslag inom kommunstyrelse-förvaltningen som tidigare år inte helt har nyttjats. På sikt kommer byte av system som t.ex. diariesystem och fortsatt utbyggnad av IT-struktur medföra ökade kapitalkostnader som inte kan rymmas i befintlig ram.

Det finns ett betydande behov av att arbeta med kommunens varumärke genom marknadsföring. En förutsättning är först att i dialog med olika målgrupper ta fram vad som ska marknadsföras, dvs hur vill vi uppfattas, vilka förutsättningar vill vi skapa och vad vill vi uppnå. Behovet av marknadsföring avser både kommunens varumärke som organisation och för att säkra personalförsörjningen så väl som för att attrahera nya kommuninvånare och företag till Mellerud.

Tillväxtenheten har i nuläget inte resurser för att klara kommande behov och förväntningar när det gäller planläggning på ett bra och effektivt sätt utefter kommunens mål och visioner för ökad byggnation och fler som flyttar till kommunen. Med dagens resurser på enheten finns knappt en heltids-tjänst för detta arbete då samtliga handläggare har flera ansvarsområden/uppdrag för att klara enhetens övriga uppgifter.

En utveckling med stöd av digitalisering medför ett ökat behov av stöd från enheten för digital service (EDS) som inte kan hanteras inom nuvarande organisation. I takt med att digitala verktyg används i allt större utsträckning i organisationen som t ex iPad i skolan, ökar belastningen på EDS och redan idag har EDS svårt att hinna med alla ärenden. Melleruds kommun har arbetat med tillgänglighet under flera år, främst kopplat till fysisk tillgänglighet. Genom den nya policyn- och handlingsplanen för tillgänglighetsarbete inom Melleruds kommun kommer även ökat fokus att läggas på arbetet med bland annat information och att göra denna tillgänglig samt arbete om och med själva hemsidan.

Inför budgeten 2021 gjordes en neddragning med 2,0 årsarbetare utifrån tjänstemannaförslaget. De ena tjänsten som **utredare/verksamhetsutvecklare** och den andra som **informations-säkerhetsamordnare**. Effekterna av neddragningarna har blivit större än beräknat, inte minst då färre personer ska göra fler uppgifter samtidigt som det inte är möjligt att arbeta med informationssäkerhet.

Det är nu inte möjligt att arbeta med informationssäkerhet på den nivå som är önskvärd. Bland annat är konsekvensen att kommunen fortsatt kommer ha låg förmåga att hantera, stödja verksamheterna och följa upp informationssäkerheten i sin helhet. Det finns heller ingen möjlighet att utveckla det strategiska arbetet kring informationssäkerhet. Effekter blir också utdragna processer när vi går in i nya avtal där behandling av kommuninformation/data ingår och bedömningen av informationssäkerheten, PuB-avtal m.m. kommer ta längre tid. Mer ansvar för detta läggs idag direkt ute på ansvarig chef och verksamheten som helhet. Utifrån den tidigare beskrivna neddragningen påverkas möjligheten negativt för att jobba strategiskt med kommunens digitaliseringsutveckling samt annan verksamhet så som utbildning och användarstöd. Inför 2022 behöver vi åtgärda detta så att vi i förlängningen inte hamnar i en situation där vi läcker sekretessbelagda uppgifter eller behandlar data felaktigt så att anställd personal riskerar påföljder eller kommunen åläggs vite på upp till 20 mkr som lagen föreskriver.

Samtliga av arbetsuppgifterna för tjänsten utredare/verksamhetsutvecklare har fördelats till enheterna inom kommunstyrelseförvaltningen och byggnadsnämnden. I dagsläget finns kapacitet att utreda medborgarförslag och motioner men det finns ingen kapacitet att genomföra mer omfattande allmänna kommunala utredningar. Det är inte heller möjlighet att bistå andra förvaltningar eller nämnder vid utredningar. Uppgiften att utveckla och driva arbetet med styr- och ledningssystemet gällande målarbetet utfördes tidigare av utredaren/verksamhetsutvecklare. Övertagandet av dessa arbetsuppgifter klargjordes inte helt. Då denna process måste fungera utifrån kommunallagens krav på mål för en god ekonomisk hushållning har ekonomienheten hanterat denna process efter neddragningen. Något större arbetsinsats med information till nämnder och förvaltningar om målarbete och målutveckling från ekonomienheten är inte möjlig i nuläget.

Kommunstyrelsens förvaltning kommer att återkomma med en tjänsteskrivelse för att begära medel från förfogandeanslaget avseende puckelkostnader för marknadsföringsinsatser, digitalisering- och säkerhetsamordningsarbetet samt enkätverktyg kopplat till det arbetsmiljöprocessen. Förvaltningen kommer också lyfta fram behov av utvecklings- och utredningsresurs för 2021 och 2022.

Investeringar

Kommunstyrelsen inklusive EDS Tkr	Budget 2022	Budget 2023	Budget 2024	Budget 2025	Budget 2026
Anpassning av turistinformationen Dalslands center (inv Samhällsbyggnad)	100 000				
Mörkläggningsgardiner Dalslands Center		130 000			
Ljudanläggning Hallingsalen Dalslands Center			100 000		
Rumsavskiljare/ridå Dalslands center			80 000		
Belysning Dalslands center				50 000	
Ny hemsida	100 000			500 000	
Diverse inventarier	100 000	100 000	100 000	100 000	100 000
EDS Switchar ca 25 per år	600 000	600 000	600 000	600 000	600 000
EDS Huvdswitch					1 000 000
EDS UPS ca 5 per år	50 000	50 000	50 000	50 000	50 000
EDS SAN (lagringsyta)		400 000			
EDS WLC (styr vårt WiFi)		250 000			
EDS AC i serverrummet	100 000				
EDS AP (WiFi antenner) ca 60 om året		400 000	400 000	400 000	400 000
EDS Datorer och mobiler till EDS	50 000	50 000	50 000	50 000	50 000
EDS Diariesystem	500 000				
EDS e-Arkiv	300 000	150 000	150 000	150 000	150 000

EDS Politikerdatorer	110 000	110 000	110 000	110 000	110 000
Kommunstyrelsen inklusive EDS	2 010 000	2 240 000	1 640 000	2 010 000	2 460 000
Rådahallen	Budget 2022	Budget 2023	Budget 2024	Budget 2025	Budget 2026
Takhiss omklädningsrum handikapp 2 st	50 000				
Kyl samt ombyggnad cafeteria	100 000				
Städmaskin			80 000		
Passagegrind		50 000			
Vattenhinderbana	60 000				
Styrssystem källaren (investering samhällsbyggnad)	600 000				
Bassängmatta över rehab		50 000			
Rådahallen	810 000	100 000	80 000	0	0

Investeringar EDS

Den ökade användningen av digitala verktyg i verksamheterna ställer högre och högre krav på en tillgänglighet i infrastrukturen. Detta har inte prioriterats tidigare och lösts adhoc. Detta tillvägagångsätt har fungerat tidigare då vi haft en god ekonomi. Det är dock inte förenligt med god ekonomiskushållning och vi behöver få bättre kontroll om vi inte ska hamna i en situation där verksamheterna får långvariga produktionsbortfall p g a brister i infrastrukturen.

Särskilt viktigt är detta då vi inte har någon beredskap inom EDS.

Idag får varje verksamhet stå för ansvaret och kostnaden själva vilket starkt bidrar till den adhoc kultur som råder runt detta och ger därmed extra stor sårbarhet. En ordnad investeringsplan innebär att lyfta över ansvaret för infrastrukturen helt till EDS, vilket är starkt att föredra. Det kommer även ställa höga krav på att EDS tas med i ett tidigt skede i alla olika projekt för att säkerställa både verksamheternas produktion och utvecklingsmöjligheter, samt val av arbetsverktyg m m.

Förändringen innebär att EDS kommer få ökade kapitalkostnaderna efter 2022. Detta får beaktas inför budgetarbetet till nämnderna för 2023.

Nya huvudservrar behövs för att kommunens system inte ska riskera ligga nere längre tider	400.000
Nyckel hårdvara i vår infrastruktur är dem så kallade switcharna. Utan dessa ingen tillgång till nätet. Vi behöver byta ut ett antal varje år för att inte få stopp i nätet.	600.000
UPS behöver ses över och bytas ut med jämna mellanrum. Detta för att all utrustningen inte ska stanna på grund av kortare strömavbrott.	50.000
AC i serverrummet. Utan fungerande AC stannar all infrastruktur.	100.000
Datorer och mobiler EDS. EDS har högre krav på sina arbetsverktyg än övrig org för att klara av att stödja övriga.	50.000
Upphandling nytt diariesystem	500.000
e-arkiv är en viktig del av framtida service och lagkrav	300.000
Politikerdatorer	110.000

Karl-Olof Petersson
Kommunchef

Samhällsbyggnadsförvaltningen

Prognosen för 2021 pekar på en budget i balans. Efter omorganisation så känns det som vi fått bättre flyt i våra verksamheter men fortfarande pågår ett arbete att finjustera rutiner. Arbetsbelastningen är hög och detta sliter främst på våra enhetschefer som utöver chefsrollen har många projekt som skall genomföras.

När det gäller taxefinansierade verksamheter så håller vi på att se över taxor för VA samt renhållningskollektivet. Här har vi anlitat extern kompetens för att se över hur taxorna bör anpassas för att möta ökade driftkostnader men även hur den höga investeringstakten inom VA påverkar taxan. Detta jobb pågår och kommer vara underlag för taxor 2022.

Förslag 1: Ökande kapitalkostnader:

I år har vi lagt fokus på att kartlägga och simulera det utrymme som frigörs årligen via avskrivningar som löper ut. Detta gör att vi lättare kan ha kontroll över vilket utrymme som vi kan förfoga till att finansiera nya investeringar. I tabellen nedan ser ni de investeringar 2021 som saknar finansiering via avgifter eller hyresintäkter samt det utrymme som frigörs.

Investeringsobjekt som saknar finansiering	inv.budget 2021	Totalt driftkostnad
Elverk	400 000	25 000
Lyftning Magasinsgatan	750 000	34 000
Takbyte	750 000	34 000
Uppdatering av utemiljöer skolor	400 000	35 000
Ängenäs Cirkulationsplats	1 700 000	57 980
Busshållplats Ängenäs	450 000	16 875
Centrumutveckling - torg/parker	1 360 000	81 400
Lekplats Ängenäs	350 000	31 875
Tillgänglighetsanpassningar inkl skyltning Torget	600 000	31 500
Gator runt Ugglan	250 000	18 120
Trafikhöjande åtgärd korsning N.Kungsg/Bergsg.	500 000	31 250
Trafik/Trivselåtgärder Österrådaplan/Telaris	500 000	31 250
GC-väg Vita Sannar - Sunnanå - avtal, skyltning	100 000	11 250
Asfalt 2021	4 200 000	262 500
		702 000
Avgår avskrivningar		-490 000

Vårt förslag är att projekt Trafikhöjande åtgärd korsning N.Kungsg/Bergsg. samt Trafik/Trivselåtgärder Österrådaplan/Telaris skjuts upp till 2023. Resterande projekt genomförs enligt planerat och att finansiering sker genom ökad tilldelning i driftbudget med 150 tkr.

Förslag 2 Drift av Hunnebyns deponi.

Under året har även ett arbete gjorts för att utreda hur drift av deponin vid Hunnebyn skall skötas. Idag är det renhållningskollektivet som bekostar detta. Utredningen har visat att detta är felaktigt och kostnader för detta skall bekostas av skattekollektivet enligt lagkrav. Eftersom renhållningskollektivet idag har problem med kostnadstäckning och ett arbete har påbörjats med översyn av taxan så är det

viktigt att denna kostnad flyttas från kollektivet. Ifall vi inte får täckning via skattekollektivet så uppfyller vi inte lagkrav samt att renhållningstaxan får anpassas för att klara att bära denna kostnad.

Driftbudget utökas med 500 tkr som går till att finansiera kostnader för drift av Hunnebyns deponi. Detta skall enligt lag inte belasta renhållningskollektivet.

Budget 2022

Ramförändringar	tkr
Budget 2021	27 215
Löneuppräknings timlöner, OB ers, arvoden mm	185
Övrig uppräknings 0,5 %	290
Köp av huvudverksamhet	60
Deponikostnad renhållning till skattekollek.	500
Kapitalkostnader	150
Sänkt internränta	-2 111
Interna kostnader	-875
Omdisponering av telefoni (växel)	-45
Budget 2022	25 369

Löneuppräknings för månadsanställd och visstidsanställda budgeteras centralt och fördelas ut när lönerrevision är klar.

Övrigt som övervägts:

Vägbidrag

I budgetarbetet har vi även vägt in tidigare beslut om att uppdatera reglemente samt storlek på vägbidrag till enskilda vägar. Ett genomförande av detta skulle innebära ett ytterligare budgetbehov på 180 tkr. I detta förslag har vi valt att skjuta på denna revidering och ligga kvar på dagens nivåer.

Sandlycke gård

Vi har även tittat på engångskostnader som tillkommer och saknar täckning i samband med förvärvet av Sandlycke gård. Här har vi ålägganden om att vi måste rusta upp fastigheten och ta bort ett antal förfallna byggnader samt rusta upp området. Eftersom vi i detta budgetförslag inte har täckning för dessa kostnader så kommer vi att få utföra dessa uppgifter i ordinarie driftbudget vilket gör att vi får lösa det stegvis under en längre tid.

Byggnadsnämndens ansvarsområde

Budget

Ramförändringar	tkr
Budget 2021	2 833
Löneuppräknning timlöner, OB ers, arvoden mm	10
Övrig uppräknning 0,5 %	4
Omdisponering av telefoni (växel)	-5
Budget 2022	2 842

Löneuppräknning för månadsanställd och visstidsanställda budgeteras centralt och fördelas ut när lönerevision är klar.

Nuläge

Det bedöms inte finnas behov av förslag på åtgärder och omdisponeringar för att få en budget i balans 2022.

Investeringar

Byggnadsnämnden Tkr	Budget 2022	Budget 2023	Budget 2024	Budget 2025	Budget 2026
Byte av kartsystem	200 000				
GIS 3D		75 000			
Summa byggnadsnämnden	200 000	75 000	0	0	0

Kultur och utbildningsförvaltningen

Nämndens ansvarsområde:

Nämnden bedriver i enlighet med skollag, läroplaner och förordningar förskola, förskoleklass, skolbarnomsorg, grundskola, särskola, gymnasieskola, kommunal vuxenutbildning, svenskundervisning för invandrare samt Särvox. Det åligger även Kultur- och utbildningsnämnden att ansvara för korttidsutlysning av skolungdom över 12 år (FSO) utanför det egna hemmet i anslutning till skoldagen samt under lov. Nämnden har vidare till uppgift att utifrån bibliotekslagen leda kommunens biblioteksverksamhet. Kultur- och utbildningsnämnden ansvarar vidare för kommunal musikskola, allmänkulturell verksamhet, utlokaliserade högskolekurser, uppdragsutbildning och Kulturbruket på Dal (självförvaltningsorgan). Nämnden ansvarar också för arbetsmarknadsenheten.

Budget 2022

Ramförändringar	tkr
Budget 2021	236 669
Löneuppräknings timlöner, OB ers, arvoden mm	43
Övrig uppräknings 0,5 %	295
Köp av huvudverksamhet	525
Sänkt internränta	-9
Interna kostnader	473
Omdisponering av telefoni (växel)	-124
Budget 2022	237 872

Löneuppräknings för månadsanställd och visstidsanställda budgeteras centralt och fördelas ut när lönerrevision är klar.

Nuläge och behov

Investeringsbudget, tkr	2022	2023	2024
Datorer – inventarier IKT	800	800	800
Skolmöbler	500	500	500
Avvecklingskostnad en förskolemodul 2024	-	-	500
Köp av förskolemoduler 2024	-	-	4 500
Kameraövervakning skolor	500	-	-

Ett minskat barnafödande under de senaste åren medför att behovet av förskoleplatser minskar i kommunen motsvarande två avdelningar från och med 2024. En tydlig trend är att barnomsorgs-behovet ökar i centrala Mellerud samtidigt som det minskar i kommunens övriga kommundelar. Ett eventuellt köp av förskolemodulerna är möjligt först efter att ett nytt treårs leasingavtal löpt ut. Om behovet endast finns av en modul kan den ena användas till annan verksamhet då modulerna har separata entréer.

Prognos antal barn/elever, Källa: Folkbokföring/klasslistor, Ej asylelever

Förskola

	Utfall 2020	Budget 2021	Nuläge 210302	Prognos 2022
Förskola	430	458	444	457

Barnantalet i förskolan prognostiseras minska från och med hösten 2022.

Fritidshem

	Åsen	Dals-Ro-stock	Nordal	Mellerud Södra	Åsebro	Summa
Budget 2021	32	90	90	70	54	336
Prognos 2022	27	87	81	75	53	322

Fritidshemmen minskar sin verksamhet marginellt 2022.

Grundskola

	Råda	Åsen	Dals-Ro-stock	Nordal	Mellerud Södra	Åsebro	Summa
210302	266	59	148	311	111	94	989
2022	319	50	161	300	107	96	1 032
2023	320	49	164	283	111	95	1 022
2024	311	47	161	275	109	94	997
2025	301	44	157	279	104	94	978

Totalt ökar elevantalet 2022–2024. En elevminskning sker på Åsens skola och Nordalsskolan under de närmaste 5 åren. Antalet elever med annat modersmål ökar och utgör nu cirka 37 % av elevgruppen i grundskolan. Asyl elever är ej medräknade i prognosen.

Särskola

Särskolans elevtal 2022 prognostiseras till att bli likvärdigt 2021. 13 elever i grundsärskola Mellerud, samt 5 gymnasiesärelever i annan kommun.

Gymnasie

	Ålders-grupp	Sålda platser	Dahl-stiernska	IKE	Över-åriga	Summa	Elevpeng Dahl-stiernska
2021	276	35	95	220	39	315	130
2022	264	40	88	215	39	303	128
2023	274	40	94	224	43	317	134
2024	301	35	103	246	47	349	138
2025	319	35	107	260	48	268	142

Antalet elever i gymnasieålder minskar något under de närmsta åren men ökar igen 2023. Antal över-åriga elever och elever med annat modersmål ökar. Av Dahlstiernskas elever går 36 % på IM programmen, de flesta på IM språk med annat modersmål. Statsbidraget för IM programmet har utgått helt 2021.

Andelen gymnasieelever som studerar i annan kommun har ökat, samt programkostnaden för dessa har ökat. Totalt 4,9 mkr mellan budgetåren 2019–2020. Orsaken är, att andelen gymnasieelever som studerar i annan kommun har ökat, samt att programkostnaden för dessa har ökat. Till exempel var Melleruds elevkostnad för Nuntorpsgymnasiet 2,7 mkr för 2020. Totalt 4,9 mkr mellan budgetåren 2019–2020. Snittkostnaden per elev har ökat från läsåret 19/20 med 113 tkr, till prognostiserat 127 tkr 20/21 per elev. För att klara den ökade IKE kostnaden föreslår förvaltningen en ramökning på 3 mkr.

Vuxenutbildning

	SFI	Vuxenstuderande	Summa
15/10–20	92	156	248
15/2–21	86	186	272
2022	90	170	260

Antalet elever totalt minskar något 2022. Troligtvis minskar antalet SFI studerande över tid och övergår till vuxenstuderande.

Utveckling	Termin, snittantal elever Vuxenutbildning	Finansiering
2019	252	Påsen 5 mnkr
2021	271	Schablon 3,2 mnkr

Den utökade kostnaden gällande nyanlända elever på Vuxenutbildningen har under tidigare år finansierats med medel ur flyktingpåsen. Efter påsens upphörande 2020 har schablonersättning istället erhållits. Det tillgängliga beloppet av schablonersättningen är mindre än tidigare år, men elevantalet är högre. Avvikelsen för vuxenutbildningen 2020 var -850 tkr. För att klara av att bedriva vuxenutbildningen inom ram med ändrade förutsättningar föreslås en ramökning för KUN på 500 tkr.

Arbetsmarknadsenheten

Som en utveckling av tiden har verksamheten Flyktingverksamhet minskat, då antalet asylsökande minskat. Denna verksamhet har tidigare år finansierats via kommunens flyktingpåse för AME: s räkning samt med projektmedel från Länsstyrelsen. De flesta av dessa personer har fått uppehållstillstånd. Anhörighets invandringen har också ökat under senare år. Insatserna för invånare som fått uppehållstillstånd går över i annan verksamhet t.ex. arbetsmarknadsåtgärder. Därmed har kostnaden för arbetsmarknadsåtgärder ökat och har ett underskott på ca 600 tkr för 2020. Detta trots att schablonersättning erhållits om ca 550 tkr. Schablonersättningen beräknas att ytterligare sjunka under 2021.

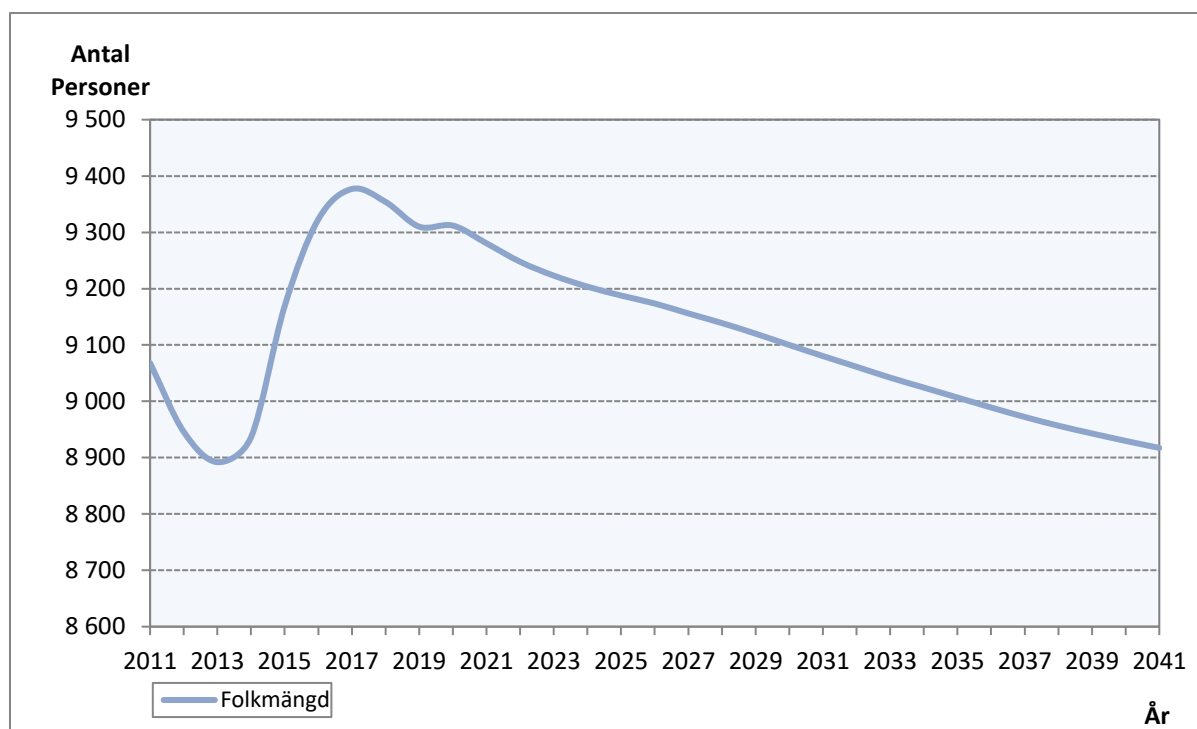
Förväntad utveckling av förvaltningens uppdrag

Ett minskat barnafödande under de senaste åren medför att behovet av förskoleplatser minskar i kommunen motsvarande två avdelningar från och med 2024. Ett eventuellt köp av en förskolemodul är möjligt först efter att ett nytt treårs leasingavtal löpt ut. Under 2020 har anhöriginvandring med uppehållstillstånd och EU invandringen medverkat till ett oförändrat antal barn- och elevtal jämfört med tidigare år. I kommunen finns en mindre grupp ensamkommande ungdomar på högstadiet och gymnasiet som behöver modersmålsstöd samt särskilt stöd för att klara kunskapsmålen. Denna grupp kommer också att öka andelen överåriga gymnasieelever. Dessa elever kan behöva 4-5 år på sig för att klara sina gymnasiestudier. Andelen öppet arbetslösa i Mellerud är till stor del är det nyanlända som saknar sysselsättning. Flyktingmottagandet har minskat kraftigt under de senaste åren vilket påverkar prognosen.

Mellerud är en av 40 kommuner i Sverige som driver fler skolor än de får ersättning för i det kommunala utjämningsystemets beräknade behov. Enligt utjämningsystemets modell börjar merkostnader för kommunen vid 80 elever i årskurs F-6. SCB prognostiserar ett minskat invånarantal vilket aktualiserar frågan om antalet skolor i kommunen i förhållandet till antal elever och möjligheter omfördela mer resurser till undervisning istället för lokaler.

Befolkningsprognos 2011-2041 från SCB, 31 mars 2021

Enligt SCB: s befolkningsprognos minskar Melleruds invånarantal med 363 personer under perioden 2022-2041.



Diagrammet visar Melleruds kommuns invånarantal 2011–2020 och befolkningsprognosen för 2021–2041.

SCB har prognostiserat med ett negativt födelsenetto på 20–25 invånare årligen. SCB har i sin prognos räknat med ett inflyttningsnettosnetto på 7–15 invånare årligen.

Analys av SCB- befolkningsprognos

SCB spår i sin prognos att befolkningsprognosen att befolkningsminskningen avstannar fram mot 2041 jämfört med de 20 åren som föregick 2014. Under denna period (1994 – 2013) minskade Melleruds befolkning med 1731 invånare vilket är en betydligt högre takt än den som SCB anger i sin prognos.

Fruktbarheten under prognosperioden antas följa utvecklingen i riket enligt SCB:s riksprognos med en nivå som ligger 19 procent högre än rikets, vilken är den genomsnittliga nivån för kommunen jämfört med riket under åren 2015–2020.

Dödligheten under prognosperioden antas följa utvecklingen i riket enligt SCB:s riksprognos, men har justerats regionalt för kommunen för män respektive kvinnor i åldern 20–64 år respektive 65–90 år.

Givet att yttre förutsättningar i stort är oförändrade under prognostiden, 2021 – 2040, jämfört med den historiska perioden 1991 – 2010 med relativt lågt bostadsbyggande och svag utveckling av den lokala arbetsmarknaden finns inget som pekar på en avstannande befolkningsminskning.

Sammanställning - ökat rambehov 2022

Verksamhet	Ökat rambehov KUN
Gymnasiet IKE	3mkr
Vuxenutbildning	500 tkr

Omdisponeringar/Åtgärder 2022

Förvaltningens förslag till åtgärder som alternativ till ramökning:

- Effektiviseringsåtgärder som minskar kostnader i grundskolan - 600 tkr
- Effektiviseringsåtgärder som minskar kostnader på arbetsmarknadsenheten - 500 tkr
- Kostnadseffektiv lokalanvändning i grundskolan -2,4 mkr

Åtgärd	Konsekvens	Belopp/helår
Stängning av en grundskola i kommunen	Minskad hyreskostnad KUN (70%)	770 tkr
	Ingen kostnad för lokalvård, vaktmästeri	499 tkr
	Minskad lärarbehov i kommunen (uppskattad lönekostnad 2022)	3 450 tkr
	Minskad budgetavvikelse p.g.a. skolenhetens storlek 2020	1 000 tkr
	Ev. ökad skolskjutskostnad	-1 000 tkr
	Summa åtgärder helår:	4,7 mkr
	Utöver KUN: s verksamhetsområde uppstår minskat behov av måltidspersonal, lokalvård och vaktmästeri.	

Konsekvenser

Analys av skolstängning, Ekonomiska effekter

- Mellerud är en av 40 kommuner i Sverige som driver fler skolor än de får ersättning för i det kommunala utjämningsystemets beräknade behov. Enligt utjämningsystemets modell börjar merkostnader för kommunen vid 80 elever i årskurs F-6.
- Elevpengsmodellen för grundskolan i Mellerud utgörs av ett grundbelopp som är lika för varje elev/skola. Det är genom elevpengen som alla skolor i Mellerud finansierar all sin verksamhet. Elevpengsmodellen innebär dock att skolor med få elever inte får möjligheter till ekonomiska resurser i samma utsträckning som den stora skolenheten.
- En mindre skola kräver större resurser per elev för att de är små. På den stora skolenheten är undervisningsgrupperna oftast större än på den mindre skolenheten vilket skapar möjligheter för den större skolenheten till ytterligare resurser utöver grundbemanningen för undervisningen. Resurser kan vara i form av elevassistenter, resurspersonal, specialpedagoger, en större mängd och variation av läromedel såväl analoga som digitala.
- På den mindre skolenheten finns samma krav att ge särskilt stöd för elever som är i behov av kompensatoriska insatser. En högre bemanning krävdes på Åsens skola för att klara undervisningen och stödinsatserna. Detta resulterade i en större budgetavvikelse 2020 på 1,6 mkr då elevpengsmodellen inte räckte för att klara de pedagogiska utmaningar som fanns och fortsatt finns på enheten.
- Under flera år har kommunen haft en stor elevökning som under senare år avstannat. Nordalsskolan har i två omgångar utökats med fyra klassrum. Enligt förvaltningens elevprognos kommer elevantalet minska på Nordalsskolan och Åsens skola de närmaste åren. Lokaltredningen visar att samtliga elever på Åsens skola ryms på Nordalsskolan fr.o.m. läsåret 22/23.
- En ytterligare faktor som kommer påverka möjligheten till fler elevplatser på Nordalsskolan är Migrationsverkets aviserade uppsägning av samtliga lägenheter som de hyr i Melleruds kommun. Det innebär att asylsökande som bor i de berörda lägenheterna kommer att behöva flytta till andra kommuner. Av personerna som kommer flytta är 31 skolbarn. 18 av dessa har idag sin skolgång på Nordalsskolan. Sammantaget ökar Nordalsskolans möjlighet att ta emot fler elever.
- Ur ett organisatoriskt perspektiv finns det samordningsvinster med större enheter. Till exempel kan fler elever dela på gemensamma ytor som måltidsmiljöer, tillagningskök, specialsalar och gymnastiksal. Leveranser av livsmedel och skolmaterial blir effektivare.

Analys av skolstängning, pedagogiska effekter

- På den mindre skolenheten finns samma krav att ge särskilt stöd för elever som är i behov av kompensatoriska insatser. Den mindre skolans resurser är ofta begränsade och därmed blir det svårare klara kraven för stöd enligt §§ 4 – 12, 3 kap Skollagen. Den större skolan har oftast tillgång till mer elevassistenter, resurspersonal, specialpedagoger, en större mängd och variation av pedagogiska läromedel såväl analoga som digitala.
- På en större skola blir också elever i behov av stöd i olika former mindre ensamma om sin problematik eftersom det sannolikt finns flera elever med liknande behov. På en större skola finns förutsättningar att rekrytera mer elevhälsopersonal, vilket också bidrar till ökad likvärdighet och bättre förutsättningar för eleverna att nå målen.
- Svårigheten att rekrytera behöriga lärare gör att barn och elevers rätt till en likvärdig utbildning kan påverkas negativt och då främst hos barn och elever som är i behov av kompensatoriska insatser. I den senaste statistiken från Skolverket var lärarbehörigheten i Mellerud 62 % jämfört med riket 71% lärarbehörighet. Lokalutredningen visar att samtliga elever på Åsens skola ryms på Nordalsskolan fr.o.m. läsåret 22/23. De lärare som finns på skolan som stängs erbjuds tjänstgöra på skolenheter som inte har 100 % lärarbehörighet. Den föreslagna omorganisationen med färre skolenheter bedöms öka lärarbehörigheten i kommunen.
- Enligt rektorn på Åsens skola har elever som är berättigade till särskilt stöd ökat markant under de senaste åren. Tyvärr har man sett att kunskapsresultaten sjunkit över tid, trots stor kompetens hos personalen. När många elever i behov av särskilt stöd samlas på samma ställe uppstår en situation där det gruppdynamiska lärandet får stryka på foten. Grupper med många elever i behov av särskilt stöd minskar möjligheten till lärande mellan elever, vilket är en viktig del i alla lärandeprocesser. Om dessa elever fick möjlighet att vara i en miljö med fler elever med olika förmågor och större dynamik i gruppen, skulle kanske en mer positiv utveckling ske.
- Det blir en större dynamik på en stor skola med möjligheten till pedagogiskt utbyte i arbetslagen. Framförallt mellan lärarna som jobbar i samma årskurs som kan planera och utbyta pedagogiska erfarenheter med varandra.
- Små skolor har låg resiliens om en lärare drabbas av sjukdom eller slutar, då det finns färre som kan täcka upp för denne. En större skola med samlad personalstyrka kan underlätta mobilisering av personal inom verksamheten till exempel vid sjukdom.
- Sveriges Kommuner och Regioner (SKR) har gjort en studie av skolstorlekens betydelse för studieresultaten i årskurs 6 respektive 9 i Sverige. Studien visar att de större skolorna överlag har bättre studieresultat än mindre skolor om man inte tar hänsyn till kontrollfaktorer som exempelvis kön, föräldrars utbildningsnivå eller föräldrars inkomst. (Sveriges Kommuner och Regioner 2018).

Fördröjning av de ekonomiska effekterna vid verksamhetsanpassning.

Kommunen använder sig av en modell där den verksamhet som lämnar en lokal efter verksamhetsanpassning får fortsatt betala en tredjedel av hyreskostnaden tills en ny verksamhet har flyttat in i lokalerna. I Kultur och utbildningsnämndens fall innebär denna modell att den ekonomiska effekten fördröjs eller till del uteblir och måste kompenseras i ramtilldelningen. Alternativet för Kultur och utbildningsnämnden är att ta medel från nämndens övriga verksamheter.

Risker och konsekvenser efter förvaltningens föreslagna åtgärder för att nå en budget i balans 2022

Förslag till åtgärd	Risk/konsekvens	Grad av risk	Åtgärd	Resurs	Ansvarig
Nedläggning av skolenhet	Barn får åka buss till skolan	Mindre	Optimera Busslinjer	Konsultföretag	Förvalt. KUN
	Omplacering av personal Ökad lärarbehörighet i kommunen	Mindre	Dialog med medarbetare, överläggning med facklig organisation	HR Företagshälsa	Förvalt. KUN
	Risk för utebliven inflyttning Åsensbruk				KS

Utifrån beräknat behov kommer KUN att 2022 behöva 3,5 mkr i utökad ram beroende på ökade interkommunala elevkostnader. Förvaltningen föreslår effektiviseringar inom grundskolan och arbetsmarknadsenheten motsvarande 3,5 mkr som alternativ till ramökning.

Investerings och inventariestikostnader äskas ur kommunens investeringsbudget för IT projekt, skolmöbler och kameraövervakning 2022. Migrationsverkets avveckling av asyllägenheter i Mellerud kommer på sikt att påverka barn- och elevantalet i kommunen.

Med en ökad budgettram alternativt ett politiskt beslut om förvaltningens föreslagna effektiviseringsåtgärder ser jag att förvaltningen har förutsättningar fullfölja sitt uppdrag i enlighet med lagstiftning och till omfattning som beskrivs ovan.

Anders Pettersson
Kultur- och utbildningschef
Mellerud

Socialförvaltningen

Nuläge

Socialnämndens bokslut slutade 2019 på ett underskott om -2,1 miljoner jämfört med budget. Då påverkades utfallet till det positiva av "påsen"-pengarna, flyktingrelaterade medel som bokades ut under året motsvarande 10 miljoner. Både inför 2020 års budget och 2021 års budget vidtogs flertalet åtgärder som skulle leda till lägre kostnader inom förvaltningen. För år 2020 landade bokslutet på -5,9 miljoner vilket tyder på att förvaltningen har påbörjat en resa mot lägre kostnader. Kostnadsläget under första halvåret 2021 ligger över budget och de stora utmaningarna är den köpta vården och personalkostnaderna totalt. Inom dessa områden finns ett flertal pågående åtgärder redan vidtagna vilket bör leda till att förvaltningen klarar budget i balans under innevarande år förutsatt att inte allt för många oförutsedda händelser uppstår. Med de vidtagna åtgärderna bör kostnadsläget inför 2022 vara i balans mot budget förutsatt samma ramtilldelning för 2022 som för 2021.

I jämförelse med andra liknande kommuner ligger Mellerud högt kostnadsmässigt inom IFO och inom äldreomsorgen. Möjligheter till kostnadseffektiviseringar med bibehållen kvalitet borde utifrån detta vara möjliga inom dessa områden.

För IFO har en handlingsplan tagits fram som syftar till att stärka kvalitén och sänka kostnaderna inom verksamhetsområdet. Genom åtgärder för rättssäker myndighetsutövning, stärkt personalkontinuitet, systematiskt arbetsmiljöarbete och att bygga upp en väl fungerande öppenvård kommer kostnaderna för köpt vård och inhyrd personal att minska. Vi ser redan effekter av detta arbete. En planering finns på individnivå för att fortsätta minska kostnaderna under året för att vara i rätt nivå sett mot budget mot slutet på året.

Ett arbete pågår med att ta fram en motsvarande handlingsplan inom vård och omsorg. Handlingsplanen förväntas ha effekten att sänka personalkostnaderna men bibehålla kvaliteten. Arbetet riktas till att få bättre effekt i heltidsresan genom att den extra tid som uppstår när medarbetare går upp i tid kompenseras av lägre kostnader för timavlönade, övertid och mertid. För 2020 uppstod ett mervärde motsvarande 24 årsarbetare utifrån ökad sysselsättningsgrad som inte fullt ut använts effektivt vilket innebär att heltidsredan skapat merkostnader för förvaltningen. Ett arbete är påbörjat för att se över detta och öka rörlighet och flexibilitet inom förvaltningen för att säkerställa att personalresurserna används optimalt. Handlingsplanen riktas även till effektiviseringar inom hemtjänsten.

Verksamheterna inom stöd och service fortsätter under 2021 att ge ett överskott mot budget vilket härleds till lägre personalkostnader. Orsaken är att flera brukare avstår från aktiviteter i samhället och att de avbokar stöd från personal. Det finns risk för att personer med funktionsnedsättning får en ökad isolering, mer stillasittande, högre psykisk ohälsa och att delaktigheten i samhället minskar. På sikt ger detta ökade kostnader med behov av mer omvårdnad och annat stöd. Insatser från socialpsykiatri och LSS ska ges för att personer ska kunna leva som andra och ökad självständighet. Oavsett insats enligt SoL eller LSS ska omvårdnad ges på ett sådant sätt att den stärker den enskildes tilltro till sin egen förmåga. Det finns risk inför 2022 att verksamheten behöver ge mer stöd för att tillgodose behovet av omvårdnad och att fler personer i samhället behöver stöd för att hantera sin vardag i pandemin kölvatten.

Under 2021 har en ny månatlig ekonomiuppföljning tagits fram till nämnd som förutom sedvanlig prognos på förvaltning och sektorsnivå fokuserar på de största kostnadsposterna inom socialförvaltningen ur ett ekonomiskt perspektiv och ger en löpande bild av hur åtgärderna i handlingsplanerna faller ut. De största kostnadsposterna är:

- Personalkostnader 87 % av budget 260 miljoner
- Köpt vård 9 % av budget 26 miljoner
- Försörjningsstöd 3,5 % av budget 10 miljoner

Genom den månatliga uppföljningen får både nämnd och förvaltningsledning bra underlag för att styra ekonomin och sätta in åtgärder där det behövs.

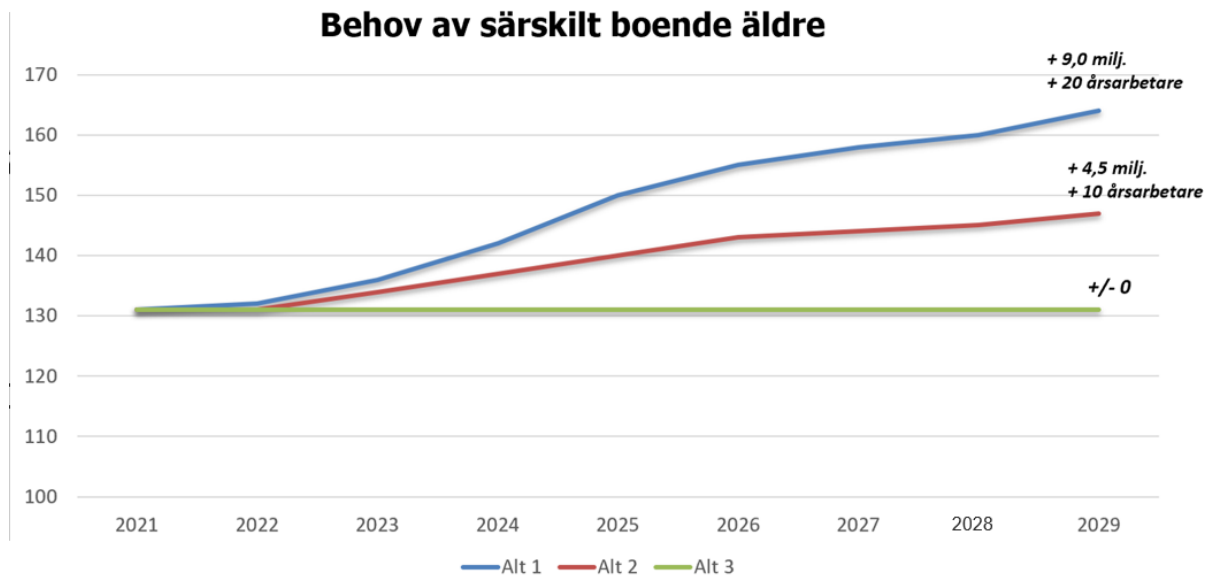
De största ekonomiska riskerna för socialförvaltningens ekonomiska förutsättningar bedöms i nuläget vara:

- Ej tillräckligt fungerande personaladministrativa system Osäkerhet kring hur bytet av personal-system kan påverka förvaltningens bemanningsprocesser. Att skapa den rörlighet och flexibilitet i bemanningen som är nödvändig för att förvaltningen ska klara heltidsresan utan merkostnader är utmanande i sig och kräver mycket arbete med att implementera nya arbetssätt och attityder. Utvecklingen kring bemanningsprocesserna i stort riskerar att stå tillbaka vid införande av nytt personalsystem vilket kommer ta mycket tid i anspråk.
- och framförallt stor osäkerhet kring vad byte av personalsystem kan medföra för konsekvenser för bemanningsplaneringen
- Ökad arbetslöshet och ändrade anställningsstöd från arbetsförmedlingen ger risk för ökade kostnader för försörjningsstöd
- Att plan för minskning av kostnader för köpt vård inte kan hållas utifrån inflödet till individ och familjeomsorgen eftersom detta alltid innehåller ett stort mått av osäkerhet
- Risk för ökade behov inom våld i nära relationer till följd av pågående pandemi
- Risk för ökade behov kopplat till psykisk ohälsa för målgruppen inom LSS och socialpsykiatri samt i samhället i stort till följd av pandemin

Utökade behov framåt

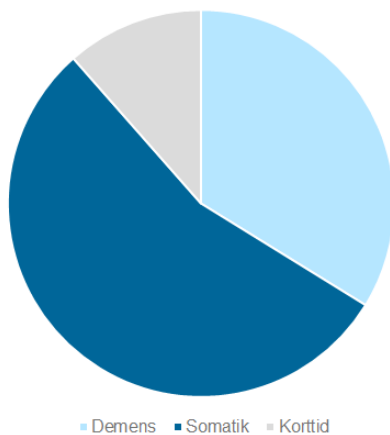
Den stora utmaningen inom Socialförvaltningens område finns inom äldreomsorgen. Demografin ger en ökning av antal äldre vilket leder till ett sannolikt ökat behov av särskilt boendeplatser och hemtjänst. Socialförvaltningen kommer även påverkas av omställningen till nära vård där allt mer specialiserad vård kommer ske i den enskildes hem. För att klara denna utmaning är det viktigt med spetskompetens och att säkra både den operativa och strategiska verksamhetsledningen. Här ger samarbetet med Bengtsfors där vi bygger ett gemensamt socialt område oss klara fördelar och underlättar omvärldsbevakningen och förmågan att göra övergripande analyser som kommer att bli allt viktigare framåt.

Behov av särskilt boende för äldre kommer öka i takt med att andelen personer över 85 år ökar. Prognosen över hur mycket behovet ökar påverkas av flera andra faktorer som ambitionsnivån i biståndsbedömningen, tillgång till alternativa insatser, vilka vårdinsatser regionen kan tillhandahålla och om de äldre generellt kommer vara friskare framåt i tid än idag vilket är sannolikt. Tabellen nedan visar tre tänkbara scenarier som ger stor skillnad i volym och kostnader. Som det ser ut idag finns ingen kö in på särskilt boende och god tillgång till dagverksamhet, korttid och växelvård vilket kan fördröja behovet av särskilt boende. Förvaltningens prognos är därför att det först 2024 behövs fler platser (8-9 platser) vilket då bör kunna möjliggöras av ombyggnation på Fagerlid.

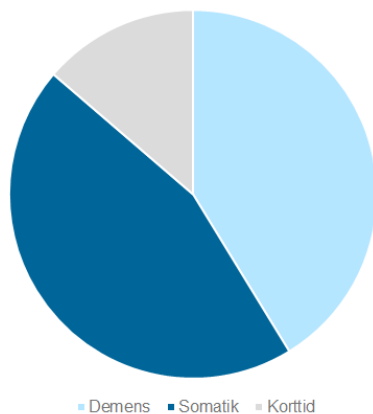


Sedan 2019 har en anpassning gjorts av särskilt boende för äldre som innebär att vi står bättre rustade inför framtiden. Trenden pekar på att det är framförallt platser inom demens som kommer behövas framåt. För personer med mer somatisk problematik kan behoven oftare tillgodoses i hemmet. Detta är en utveckling förvaltningen ser kommer fortsätta framåt.

Januari 2020 139 platser



Maj 2021 131 platser



När det gäller utvecklingen inom hemtjänst syns i nuläget ingen ökning utan en minskning jämfört med föregående år. För 2022-2023 ser förvaltningen ingen anledning att ta höjd för att omfånget på hemtjänsten ska öka väsentligt utan eventuella volymökningar bör kunna hanteras inom ordinarie drift.

	2019	2020	2021
Hemtjänst brukare snitt per månad	344	322	307
Hemtjänst-timmar i snitt per månad	7954	7486	6305

Rätt nivå i biståndsbedömning är centralt för att möta den kommande utvecklingen. Ett arbete pågår för att ta fram nya riktlinjer för bistånd i Mellerud för att tydliggöra ambitionsnivå och olika insatsers syfte. Vid jämförelse med andra ser vi att Mellerud sticker ut kostnadsmissigt framförallt inom hemtjänst. Vid närmare analys ser vi att skillnaden är större om man jämför hemtjänsttagare över 65 år än hemtjänsttagare över 85 år samt att vi utför betydligt fler timmar än andra liknande kommuner, dock är kostnaden per brukare i nivå med andra. Detta är områden som är fullt möjliga att påverka i riktlinjer för biståndsbedömning.

Inom LSS ser vi inget som tyder på påtagliga volymförändringar inom de närmaste åren. Prognosen pekar på ungefär samma nivåer av behov av platser inom bostad med särskild service de kommande åren. Det behov som förvaltningen känner till om gruppboende för ungdomar efter gymnasiet bör kunna hanteras genom intern omflyttning. För att upprätthålla kvalitet inom LSS och socialpsykiatri kommer det framåt krävas fortsatt hög grad av kompetensutveckling och samverkan för att klara att möta målgruppen vars behov hela tiden förändras. Nya riktlinjer för LSS går till socialnämnd i april och innehåller också tydliggörande av olika insatser syfte och tydligare krav på uppföljning av insatserna.

	2021	2022	2023	2024
Antal boende SÄBO	54 demens 59 somatik	54 demens 59 somatik	54 demens 59 somatik	63 demens 59 somatik <i>+ 8-9 platser</i>
Antal hemtjänsttagare	322	320-330	320-330	320-330
Antal beslut om bostad med särskild service enligt LSS	28 gruppboende 25 serviceboende	28 gruppboende 26 serviceboende	28 gruppboende 26-28 serviceboende	<i>Samma nivå totalt men sannolikt behövs en omvandling för fler service-platser</i>

Inom området barn och unga har länge funnits behov av en familjecentral för att stärka det tidigt förebyggande arbetet för barn och beslut finns taget i nämnd om att en familjecentral ska inrättas. Inför 2022 finns möjligheterna att verkställa det beslutet då det nu finns lokal där verksamheten kan samlokaliseras med regionens resurser. Familjecentralen är en viktig del i kedjan för att tidigt kunna fånga upp och sätta in rätt insatser till barn med brister i hemmiljön. Detta kommer medföra vissa utökade kostnader för lokal samt personal (0,5 åa).

Kostnaderna för försörjningsstöd har legat stabilt i Mellerud de två senaste åren och trenden för slutet av föregående år fram tills nu är att kostnaderna liksom antalet hushåll som uppbär försörjningsstöd minskar. Dock är det så att Arbetsförmedlingen nu ställer om sitt riktade anställningsstöd och minskar

möjligheterna till extratjänster och introduktionsanställningar vilket avsevärt kommer påverka kommunens möjligheter att erbjuda sådana anställningar till personer som uppbär försörjningsstöd. Detta kommer högst sannolikt påverka förvaltningen i form av ökade kostnader för försörjningsstöd. I Mellerud finns idag 33 personer som har extratjänst och 7 personer som har introduktionsanställning.

Det finns allt större möjligheter att dra nytta av välfärdsteknik och digitalisering inom det sociala området. Detta kommer vara helt avgörande framåt när kompetensförsörjningen blir en allt större utmaning. Det finns idag ett flertal processer inom socialförvaltningen som skulle kunna helt eller delvis digitaliseras och automatiseras och på det sättet kan vi använda personalresurserna till arbete direkt med de vi är till för snarare än till administration. Att göra en digitaliseringsresa kräver rätt kompetens och någon som tydligt håller ihop arbetet och driver det framåt. En satsning på en digital strateg med fokus på välfärdsteknik och automatisering inom det sociala området är därför nödvändig senast 2022. Förhoppningen är att kunna dela en tjänst i Dalslandssamverkan.

Budget 2022

Ramförändringar	tkr
Budget 2021	297 629
Löneuppräknings timlöner, OB ers, arvoden mm	1 176
Övrig uppräknings 0,5 %	305
Köp av huvudverksamhet	525
Sänkt internränta	-29
Interna kostnader	255
Omdisponering av telefoni (växel)	-148
Budget 2022	299 713

Löneuppräknings för månadsanställd och visstidsanställda budgeteras centralt och fördelas ut när lönerevision är klar.

Förslag till åtgärder och omdisponeringar

Totalt sett arbetar förvaltningen inom förutsättningen att klara driften inom samma tilldelade budgetram för 2022 som för 2021 men inom befintlig budgetram kommer en del omdisponeringar behöva göras som listas nedan.

Satsningar och utökade behov:

- En familjecentral behövs i Mellerud för att säkra det riktade förebyggande arbetet till barn och planering pågår att starta våren 2022, till detta ändamål behövs medel till 0,5 åa behandlare samt lokalkostnad
- För att kunna bygga upp en fungerande öppenvård och möta behov på hemmaplan behöver öppenvården förstärkas med 0,5 årsarbetare samt ny lokal
- Digitaliseringsstrateg för att säkerställa att verksamheten tillvaratar digitaliseringens och välfärdsteknikens möjligheter
- Förvaltningen behöver ta höjd för risken att försörjningsstöds kostnaderna ökar 2022 till följd av arbetsförmedlingens ändrade arbetssätt

Åtgärder för kostnadseffektivitet:

- Nya riktlinjer för bistånd för att säkerställa rätt ambitionsnivå för särskilt boende och hemtjänst samt övriga insatser till äldre
- Översyn av lokaler för att säkerställa optimal hantering kring detta

- Nya organisationen tillsammans med Bengtsfors minskar kostnaderna för chefer samtidigt som satsning görs på stabschef med utpekat ansvar för heltidsresan och att optimera hanteringen av bemanning och personalkostnader
- Minska kostnaderna för köpt vård inom IFO enligt handlingsplan. Ett intensivt arbete pågår om att konvertera konsulentstödda familjehem till arvoderade vilket bör ge påtaglig ekonomisk effekt redan i maj månad i år. Ett arbete pågår även med att bygga upp öppenvården och alternativa lösningar på hemmaplan för att hålla nere kostnaderna för köpt vård till vuxna. Förvaltningen bedömer att kostnaderna för köpt vård bör vara i fas med budget mot slutet på året och vi bör således kunna gå in i 2022 med balans i kostnaderna inom detta område.
- Minska personalkostnaderna inom Vård och omsorg enligt handlingsplan. Ett arbete pågår redan med att se över schemaläggning och bemanningshanteringen inom vård och omsorg. Flera justeringar är redan gjorda och förvaltningen planerar för en riktad utbildning i optimal bemanningshantering för enhetschefer.

Investeringar

Socialförvaltningen behöver för kommande period förutom medel för sedvanliga investeringar i inventarier särskilda medel för ombyggnation av Stallet inom daglig verksamhet samt för övergång till Lifecare verksamhetssystem inom IFO. I samband med flytten för Fagerlid behövs investering i inventarier.

Tkr	2022	2023	2024	2025	2026
Grundutrustning sängar/VO	200	200	200	200	200
Diverse inventarier	400	400	400	400	400
Inventarier Fagerlid i samband med flytt	400				
Stallet daglig verksamhet lokal	900				
Övergång till Lifecare inom IFO	600				
Summa	2 500	600	600	600	600

Undertecknas

Tanja Mattsson
Förvaltningschef Socialförvaltningen

Investeringsbudget

Processen för investeringar är beslutat i Riktlinjer för investeringar i Melleruds kommun, KF 26/2 2020, §12. Beslutsprocessen för investeringar inordnas i kommunens årliga budgetprocess. Varje nämnd ska årligen utarbeta en investeringsplan, som utgör underlag till prioritering av kommunens investeringsbudget. Nämnderna ska överlämna investeringsbehov för 5 år framåt till samhällsbyggnadsförvaltningen för ekonomisk och teknisk beredning. Nämnderna har lämnat förslag till investeringsbehov för åren 2022–2026. Några små tillägg har gjorts i investeringsbudgeten för socialförvaltningen och kultur- och utbildningsförvaltningen efter nämndsbehandling gällande kameraövervakning och IT-system till IFO. För Kommunstyrelsens del har investeringsbudgeten presenterats på KSAU vid två tillfällen.

Investeringarna i den skattefinansierade har anpassats till att inte överstiga resultat och avskrivningar för åren 2022–2024 vilket är linjer med KF Riktlinjer för investeringar. Den taxefinansierade delen har en hög investeringsvolym de kommande. Planering för åren 2025 och 2026 är osäker.

Låneskulden ökar med 100 mnkr perioden 2022 - 2026 och uppgår därefter till 466 mnkr, 213 mnkr avser skattefinansierad verksamhet och 253 mnkr avgiftsfinansierad verksamhet.

För åren efter planperioden planeras investeringar i inom den taxefinansierade verksamheten för ytterligare 100 mkr. Samtidigt finns behov att ytterligare 8–10 platser i särskilt boende. Koncernen (Kommunen och AB Melleruds Bostäder AB) har en utlåningsram hos Kommuninvest. Utlåningsramarna fastställs årligen utifrån en finansiell analys för koncernen. Ramen ska inte uppfattas som lånelöfte även om ramarna ger en god indikation på tillgänglig låneutrymme så skapas lånelöftet först i samband med offertgivning. Utlåningsramen är 123,6 kr per invånare (förändras årligen). Med nuvarande utlåningsram finns ett visst utrymme kvar hos Kommuninvest även efter ovan investeringar. Om lånebehovet är större än vad som ryms i utlåningsramen kan eventuellt en förhöjd låneram erhållas hos Kommuninvest efter en fördjupad finansiell analys av koncernen.

Enligt nuvarande befolkningsprognos finns inget behov av ytterligare nya grundskole- eller förskoleplatser utöver det som ingår i investeringsplanen för år 2022–2026.

Objekt	Budget 2022	Budget 2023	Budget 2024	Budget 2025	Budget 2026
Övergripande					
Tekniska övergripande	300 000	300 000	300 000	300 000	300 000
Centrumutveckling - torg/parker	1 000 000				
Summa Övergripande	1 300 000	300 000	300 000	300 000	300 000
Kommunstyrelsen inkl IT					
Anpassning av turistinformationen Dalslands center (inv Samhällsbyggnad)	100 000				
Mörkläggningsgardiner Dalslands Center		130 000			
Ljudanläggning Hallingsalen Dalslands Center			100 000		
Rumsavskiljare/ridå Dalslands center			80 000		
Belysning Dalslands center				50 000	
Ny hemsida	100 000			500 000	
Diverse inventarier	100 000	100 000	100 000	100 000	100 000
EDS Switchar ca 25 per år	600 000	600 000	600 000	600 000	600 000
EDS Huvdswitch					1 000 000
EDS UPS ca 5 per år	50 000	50 000	50 000	50 000	50 000
EDS SAN (lagringsyta)		400 000			

EDS WLC (styr vårt WiFi)		250 000			
EDS AC i serverrummet	100 000				
EDS AP (WiFi antenner) ca 60 om året		400 000	400 000	400 000	400 000
EDS Datorer och mobiler till EDS	50 000	50 000	50 000	50 000	50 000
EDS Diariesystem	500 000				
EDS e-Arkiv	300 000	150 000	150 000	150 000	150 000
EDS Politikerdatorer	110 000	110 000	110 000	110 000	110 000
Summa Kommunstyrelsen inkl IT-enheten	2 010 000	2 240 000	1 640 000	2 010 000	2 460 000
Rådahallen					
Takhiss omklädningsrum handikapp 2 st	50 000				
Kyl samt ombyggnad cafeteria	100 000				
Städmaskin			80 000		
Passagegrind		50 000			
Vattenhinderbana	60 000				
Styrsystem källaren (investering samhällsbyggnad)	600 000				
Bassängmatta över rehab		50 000			
Summa Rådahallen	810 000	100 000	80 000	0	0
Fastighetsenheten					
Nya eller utbyte komponenter (huvudsak vent)	1 500 000	1 500 000	1 500 000	1 500 000	1 500 000
Bryggor Sunnanå, utbyte		400 000		400 000	
Brygga Gästhamnen Håverud	450 000				
Rådavallen, friidrott - allvädersbanor/MIF	2 100 000				
Tillgänglighetsanpassning kommunhus - utredning	100 000	3 000 000			
Bergs ombyggnad	2 000 000				
Bergs ombyggnad IT	500 000				
Om -Ny byggnad förråd	2 500 000				
Takbyte	750 000	1 000 000		1 000 000	
Fönsterbyte Georgsgatan	400 000				
Uppdatering av utemiljö skolor (1 skola/år)	400 000	400 000	400 000	400 000	
Parkering Vita Sannar (nytt avtal)		900 000			
Solceller	1 300 000	500 000	450 000	500 000	500 000
Åsebro skola, fettavskiljare köket	130 000				
Återställa byggnad bak Röda stugan Sunnanå	750 000				
Sunnanå hamn miljö, toaletter duschar			2 500 000		
Kroppefjälls förskola Ventilation			3 300 000		
Mark eller fastighetsköp	3 000 000	3 000 000	3 000 000	3 000 000	3 000 000
Konstgräsplan, gräs, belysning		3 800 000			
Vita Sannar toalett norra stranden		800 000			
Elverk portabla	400 000			300 000	
Summa Fastighetsenheten	16 280 000	15 300 000	11 150 000	7 100 000	5 000 000

Gatu och parkenheten					
Nya eller utbyte komponenter	600 000	600 000	600 000	600 000	600 000
Uppdatering av lekplatser	300 000	300 000		300 000	
Tillgänglighetsanpassningar inkl skyltning	1 000 000	1 000 000	1 000 000	1 000	1 000
Reinvestering asfalt	4 200 000	4 200 000	4 200 000	4 200	4 200
Utbyggnad Sapphult	300 000			800 000	
Utbyte Gatubelysning	500 000	500 000	500 000	500 000	500 000
Belysning Lilla spåret. Åsensbruk	1 700 000				
Trafikhöjande åtgärd korsning N.Kungsg/Bergsg.		500 000			
Trafik/Trivselåtgärder Österrådaplan/Telaris		500 000			
Trafikutredning tung tfk Ö Ind område	300 000			2 000	000
Gator runt Ugglan	1 000 000	0	0	0	
Trafikhöjande åtgärd korsning N.Kungsg/Bergsg.	500 000				
Trafik/Trivselåtgärder Österrådaplan/Telaris	500 000	0	0		
Utbyte badbrygga Vita Sannar	200 000				
GC väg Dals Rostock norra		1 700 000			
Utbyggnad gator bostadsområde, Sjöskogen			5 000 000		
Ny infart + parkering Lunden			500 000		
Aktivtetsområde som kompletterar Parkgatan		1 500 000			
Ny traktor	500 000				
Ny detaljplan Vita Sannar, Strövområde, parkering		2 000 000			
GC-väg Vita Sannar - Sunnanå - avtal, skyltning	100 000				
Sandlada	200 000				
Sadéns runda, Kroppefjäll			1 000 000		
Summa Gatu och parkenheten	11 900 000	12 800 000	12 800 000	9 400 000	6 300 000
Offentlig renhållning					
Nya eller utbyte komponenter	0	0	0	0	0
Asfalt vid Hellbergs FTI-station	250 000				
Asfalt FTI station Dals Rostock		250 000			
Summa Offentlig renhållning	250 000	250 000	0	0	0
Serviceenheten					
Stekbord Åsebro	70 000				
Diskmaskin Fagerlid	50 000				
Ugn Karolinerkolan	150 000				
Kyl/frys Åsebro		50 000			
Ugn Fagerlidsskolan			100 000		
Kokgryta Rådaskolan			250 000		
Ugn Nordalsskolan		100 000			
Bufféline Råda köket		150 000			
Avsvalningskyl Skållerudshemmet	50 000				
Ugn Åsebro kök				75 000	
Köksblandare Råda köket	80 000				
Maskiner lokalvården	100 000	100 000	100 000	100 000	100 000

Summa Serviceenheten	500 000	400 000	450 000	175 000	100 000
Byggnadsnämnden					
Byte av kartsystem	200 000				
GIS 3D		75 000			
Summa Byggnadsnämnden	200 000	75 000	0	0	0
Kultur- och utbildningsnämnden					
Div. inventarier förskola och skola	500 000	500 000	500 000	500 000	500 000
Utköp modul 4 avdelningar Lunden			5 200 000		
Kameraövervakning	500 000				
Datorer- och inventarier IKT	800 000	800 000	800 000	800 000	800 000
Summa Kultur- och utbildningsnämnden	1 800 000	1 300 000	6 500 000	1 300 000	1 300 000
Socialnämnden					
Grundutrustning/Sängar VoO	200 000	200 000	200 000	200 000	200 000
Generell Investeringsbudget SN div inventarier	400 000	400 000	400 000	400 000	400 000
Säbo/demensplatser 10 st Fagerlid		0	0		
Inventarier Fagerlid i samband med flytt	400 000				
Lifecare IT-system IFO	600 000				
Stallets Dagliga verksamhet LOKAL	900 000				
	2 500 000				
Summa Socialnämnden	000	600 000	600 000	600 000	600 000
SUMMA skattefinansierad verksamhet	37 550 000	33 365 000	33 520 000	20 885 000	16 060 000

VA-verksamhet					
Nya eller utbyte komponenter	1 850 000	1 850 000	1 850 000	1 850 000	1 850 000
Sanering ovidkommande vatten	15 100 000	6 800 000	5 200 000	13 100 000	14 000 000
Höja leveranssäkerhet. Förstärkning av ledn.	1 000 000	1 000 000	1 000 000	1 000 000	15 000 000
Köpmannebro	500 000	2 000 000	1 000 000	1 000 000	000 000
Östra Järn		7 000 000	7 000 000	000 000	
Dagvattenanläggningar			500 000	500 000	500 000
Vita - Mellerud				1 000 000	6 000 000
Anolfsbyn-Åsensbruk	6 000 000			000 000	000 000
Solceller inkl. papptak	1 300 000			250 000	
Sunnanå ARV värmesystem		480 000		2 000 000	
Sverkersbyn-Dals Rostock			250 000	000 000	
Intagsledning Vita sannar fördyring	10 000 000				
Backa-Sällsäter intäkter					-1 000 000
Backa-Sällsäter flyttas från -21				1 500 000	000 000
Skalskydd Sunnanå		300 000			
Tak Sverkersbyn lågvattenreservoar			800 000		
Nya personalutrymmen VA	5 000 000				

Nytt kartsystem	500 000			2 000	2 000
Utbyte PLC anläggningar	2 200 000	1 000 000	1 300 000	000	000
Utbyggnad VA bostadsområde, Sjöskogen			4 000 000		
Summa VA-verksamhet	43 450 000	20 430 000	22 900 000	54 200 000	38 350 000
Renhållning					
Nya eller utbyte komponenter	250 000	250 000	250 000	250 000	250 000
		10 000			
Kretsloppspark Hunnebyn		000			
Nytt vågprogram		200 000			
Ny våg		500 000			
Summa Renhållning	250 000	10 950 000	250 000	250 000	250 000
Fjärrvärme					
Nya eller utbyte komponenter	100 000	100 000	100 000	100 000	100 000
Panna Kroppefjäll	2 000 000				
PC Klippvägen brännare	150 000		175 000		
PC Södra Åsen brännare	150 000				
PC Åsebro ny panna		250 000			
Anpassning pannor till nya miljökrav	15 000 000	5 000 000			
Summa Fjärrvärme	17 400 000	5 350 000	275 000	100 000	100 000
SUMMA taxefinansierad verksamhet	61 100 000	36 730 000	23 425 000	54 550 000	38 700 000
Oförutsett/Ej fördelat					
TOTALSUMMA	98 650 000	70 095 000	56 945 000	75 435 000	54 760 000
Varav nya eller utbyte komponenter	8 500 000	8 500 000	8 500 000	8 500 000	8 500 000
Varav Bidrag till infrastrukturella investeringar		1 700 000			

Förslag till beslut

Beslut

Antagande av budgethandlingen för budget 2021 samt plan 2023–2024 enligt föreliggande förslag samt investeringsplan för åren 2022–2026

Att fastställa oförändrad skattesats till 22:60 kronor per skattekrona.

Att fastställa att borgensram för AB Melleruds Bostäders låneförpliktelser uppgår till 190 mkr.

Att fastställa att kommunens låneram 2022 utökas med 5 mkr och beräknas därefter uppgå till 401 mkr.