

# Vindbruk Dalsland

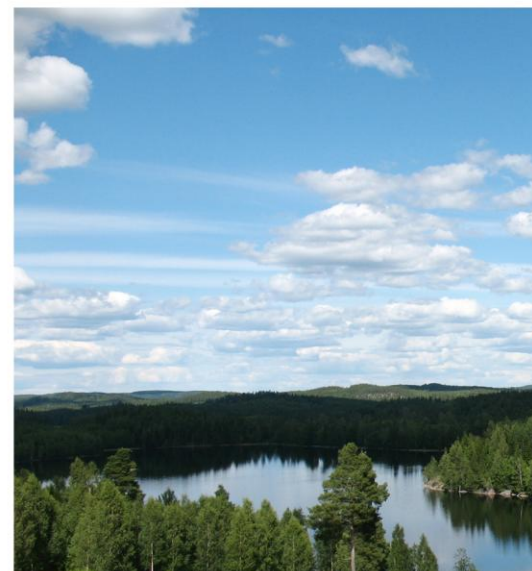
Tillägg till översiktsplan för Bengtsfors,  
Dals-Ed, Färgelanda, Mellerud och Åmål

## BILAGA 3D, OMRÅDESBESKRIVNINGAR FÖR MELLERUDS KOMMUN

### Vindbruk Dalsland består av följande dokument:

- Planförslag
- Bilaga 1, Planeringsförutsättningar
- Bilaga 2, Analys
- Bilaga 3 A-E, Områdesbeskrivningar
- Bilaga 4, Miljökonsekvensbeskrivning
- Bilaga 5, Översiktskarta Dalsland

Antagen av kommunfullmäktige i Melleruds kommun 2011-11-16, § 84  
Laga kraft 2011-12-14



# Innehåll

INNEHÅLLSFÖRTECKNING.....	2
OMRÅDESBESKRIVNINGAR.....	3
OMRÅDEN LÄMPLIGA FÖR VINDKRAFTSPARKER.....	4
<i>M1. Ränsliden</i> .....	4
<i>M2. Dalboslätten</i> .....	8
<i>M3. Granan norra</i> .....	11
OMRÅDEN OLÄMPLIGA FÖR VINDKRAFTSPARKER.....	12
<i>Vänern</i> .....	12
<i>Dalslands sjö- och kanalsystem</i> .....	13
<i>Kroppefjäll</i> .....	13
<i>Övriga naturmiljöer</i> .....	13
<i>Kulturmiljöer</i> .....	13
<i>Sjöar med strandområden av intresse för boende och turism</i> .....	14

## Läsanvisning

Planförslaget riktar sig till såväl markägare, exploitörer som medborgare. Det är utformat så att varje kommun kan anta dels de generella förutsättningarna och ställningstagandena samt den del av förslaget som berör den egna kommunen.

**Vindbruk Dalsland består av följande dokument:**

- **Planförslag**
- **Bilaga 1, Planeringsförutsättningar**
- **Bilaga 2, Analys**
- **Bilaga 3 A-E, Områdesbeskrivningar**
- **Bilaga 4, Miljökonsekvensbeskrivning**

Läs mer på:

<http://www.boverket.se/Global/Webbokhandel/Dokument/2009/Vindkraftshandboken.pdf>

**Vindkraft Dalsland har tagits fram genom ett samarbete mellan Dalslandskommunernas Kommunalförbund, Bengtsfors, Dals-Ed, Färgelanda, Mellerud och Åmåls kommuner samt Dalslands Miljökontor. Medverkande konsult har varit SWECO i Karlstad.**

Uppdragsgivare har varit Dalslandskommunernas kommunalförbund.

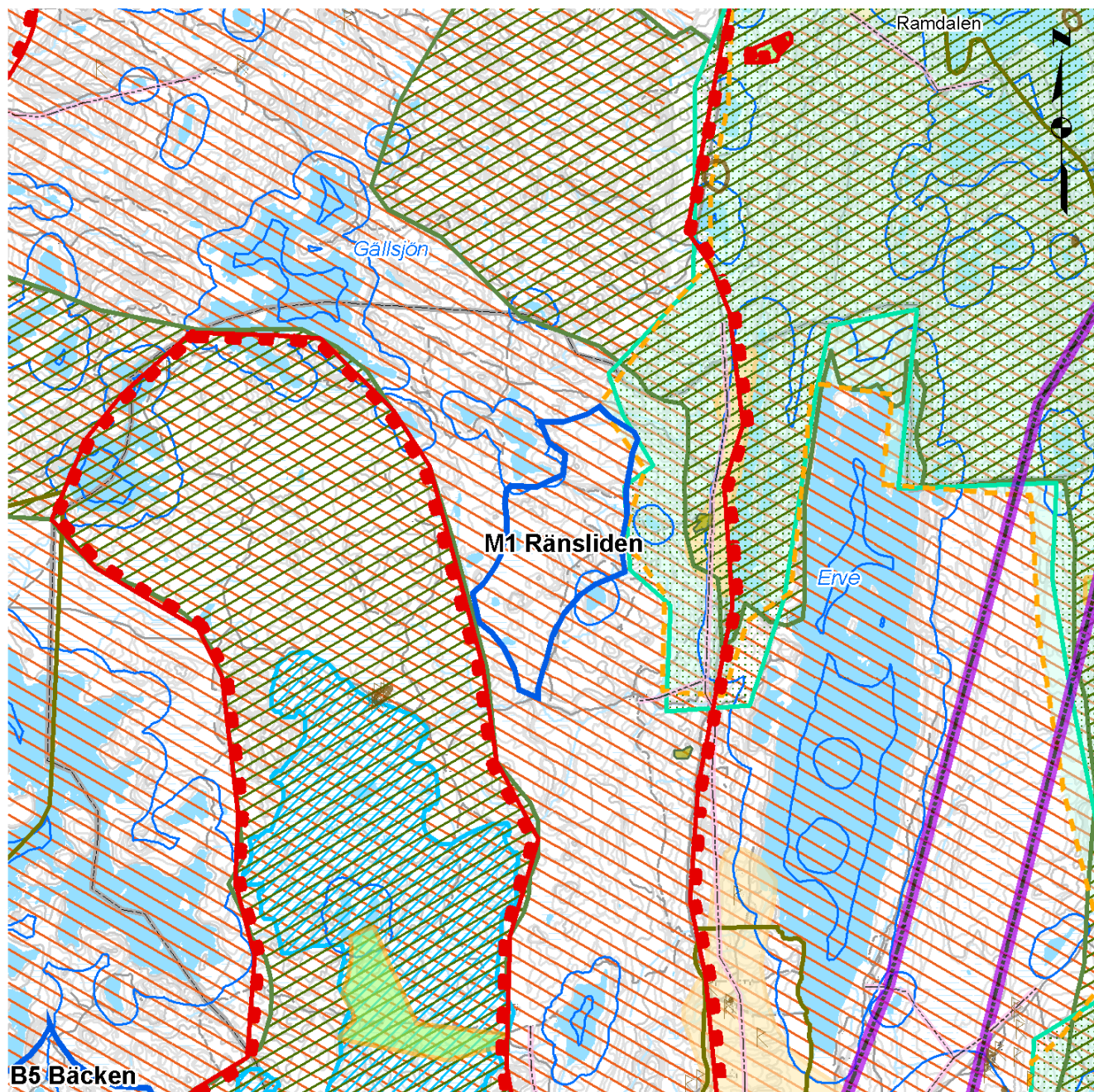
## **Områdesbeskrivningar**

Följande kapitel beskriver lämpliga områden och olämpliga områden för vindkraftsparker.  
Se översiktskarta för Vindbruk Dalsland i bilaga 5.

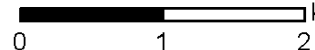


# Områden lämpliga för vindkraftsparker

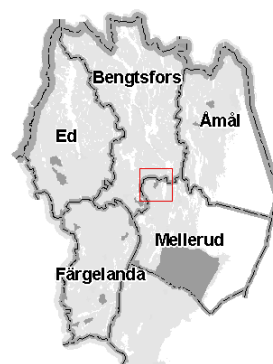
## M1. Ränsliden



Ungefärlig skala 1:50 000



- |                                  |                            |
|----------------------------------|----------------------------|
| Lämpliga områden                 | Biotopskydd                |
| Olämpliga områden                | Värdefulla odlingslandskap |
| Riksintresse Natura 2000         | Myrskyddsplan              |
| Riksintresse rörligt friluftsliv | Fornlämning yta            |
| Riksintresse kulturminnesvård    | Fornlämning punkt          |
| Riksintresse naturvård           | Strandskydd                |
| Riksintresse friluftslivet       | Kraftledning, stam         |
| Stora opåverkade områden         | Kraftledning, region       |
| Naturreservat                    | Kraftledning, fördelning   |
| Djurskyddsområden                |                            |



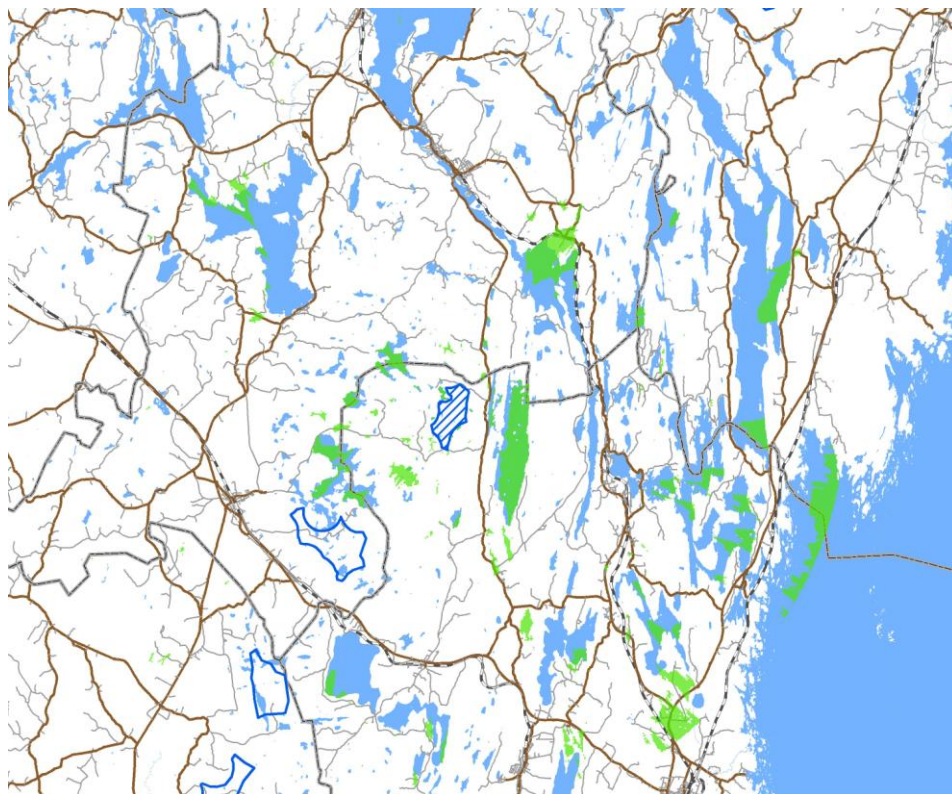


## Läge och allmän beskrivning

Området Ränsliden är ett 2,2 km<sup>2</sup> stort och skogsbeväxt område i Mellerud kommuns norra del, i anslutning till gränsen mot Bengtfors kommun.

## Landskapsanalys

Området ligger väster om ett starkt präglad sprickdalslandskap med nord-sydlig riktning. Ett småskaligt odlingslandskap och en sjö innebär öppningar i landskapet och ger god sikt. Vägar och enskilda gårdar följer topografin. Området är en del av en större skogsklädd höjd, har en homogen karaktär och inger en känsla av orörd natur och avskildhet. Dessa aspekter innebär att området har viss känslighet för vindkraft.



**Översiktlig siktanalys:** Inom grönmarkerade områden kommer minst ett verk att synas. Hur siktanalysen har genomförts och hur den ska tolkas beskrivs i bilaga 2, Analys. Tydligast kommer en park att synas från sjön Erves östra sida samt från Högsbyn vid Råvarpen.

## Allmänna intressen

### *Riksintressen inkl stora opåverkade områden*

Området täcks helt av det stora opåverkade området ”V Håverud, N väg 166”. I nordöstra hörnet tangeras området dels av riksintresse för rörligt friluftsliv och dels av riksintresse för friluftslivet omfattande Dalslands sjö- och kanalsystem.

### *Naturvård*

Utöver det stora opåverkade området ”V Håverud, N väg 166” finns inga kända intressen för naturvård inom området.

### *Kalkning*

Inga sjöar eller våtmarker kalkas i området eller i närområdet.

### *Strandskydd*

Området berörs av två sjöars strandskydd även om sjöarna ligger utanför området.

### *Kulturmiljö*

Inga kända intressen för kulturmiljö finns inom området.

### *Friluftsliv*

Utöver det riksintresseområde som ligger i direkt anslutning till vindkraftområdet finns inga kända intressen för friluftsliv inom området.

### *Ornitologi*

Inga kända ornitologiska intressen finns inom området.

### *Försvarets intressen*

Området kan delvis beröras av försvarets intressen.

### *Flygets intressen*

Den sydvästra delen av området ligger inom den så kallade MSA-ytan för Såtenäs flygplats respektive Trollhättan-Vänerborgs flygplats. MSA-ytor är höjrelaterade områden kring varje flygplats som säkerställer flygplanens inledande inflygningsprocedur. Vid etablering av vindkraftverk inom aktuellt vindkraftområde måste hänsyn tas till MSA för Såtenäs flygplats som är 488 meter över havet. De högsta höjderna inom området ligger runt 200 meter över havet, vilket innebär att vindkraftverk inte står i konflikt med MSA-ytan.

### *Mellankommunala intressen*

Området gränsar till Bengtsfors kommun i norr och förbinds med väg 2218 (Route 2218) upplevelseväg öster om området. Det mellankommunala intresset i området förordar utbyggnad av vindkraft.

### **Gällande översiktsplan**

Området ingår i Översiktsplan för Melleruds kommun, laga kraft 2010-07-16, och används huvudsakligen till skogsbruk.

### **Tekniska förutsättningar**

#### *Vind*

Enligt den nationella vindkarteringen från Energimyndigheten blåser det 6,1 – 7,0 m/s på 71 meters höjd och 7,0 – 7,7 m/s på 103 meters höjd.

#### *Terräng/våtmarker*

Inom området finns ett flertal mindre våtmarker.

#### *Infrastruktur, såsom*

##### *-befintliga vägar och möjligheten att bygga nya*

I området finns inga vägar, men området tangeras både i nord och syd av enskilda vägar. Ca 800 meter öster om området finns en allmän väg med en vägbredd med mindre än 5 meter.

##### *-hur anslutning till elnätet kan göras*

Kraftledningar tillhörande regionledning finns ca 7 km söder om området. Befintliga regionledningar har dock inte kapacitet att ta emot vindkraftsel från området. Anslutning av området kräver nybyggnation av regionledning, vilken troligen kommer utgå från det nya ställverket i Louiseholm. Samordning med befintliga ledningsgator kommer att eftersträvas.

##### *-skyddsavstånd till befintlig infrastruktur*

Inom området finns ingen infrastruktur med skyddsavstånd. Däremot bör hänsyn tas till befintligt vägnät i området vid exploatering.

#### *Utbyggnadskapacitet*

Teoretiskt kan området bebyggas med ca 7 verk, troligen fler beroende på hur de placeras.

### **Intressen utanför området som berörs**

Direkt öster om området finns ett intressekomplex rörande riksintressen för friluftslivet, rörligt friluftsliv och naturvård. Här finns även värdefulla odlingslandskap och område för biotopskydd. Sydväst om området finns ett riksintresse för naturvården, områden för myrskyddsplan och Natura 2000-områden.

## **Konsekvenser**

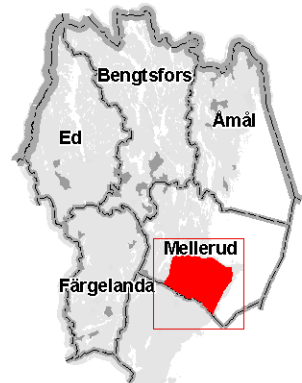
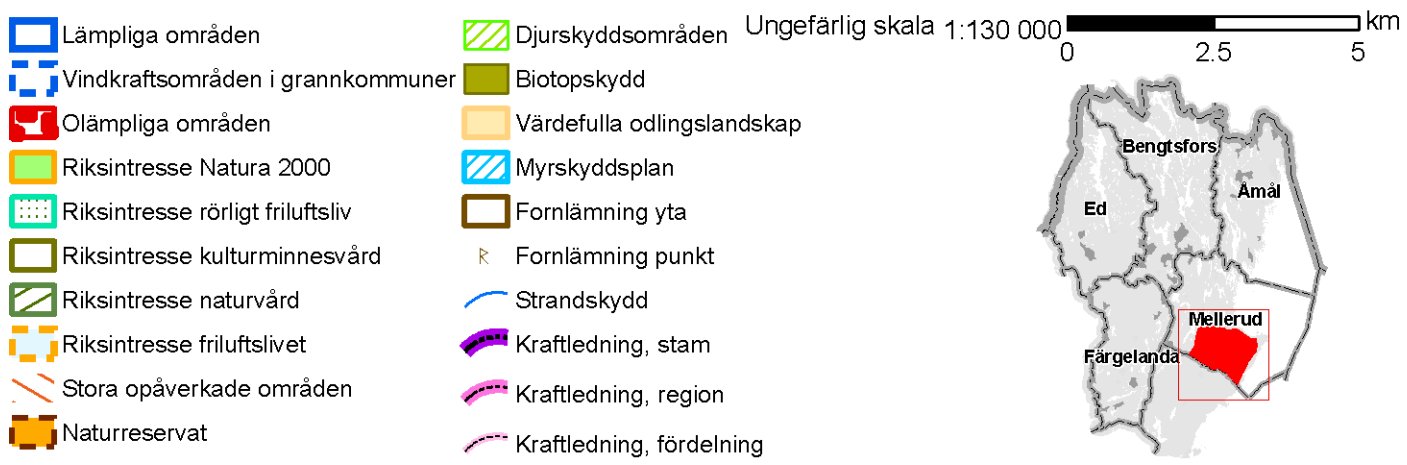
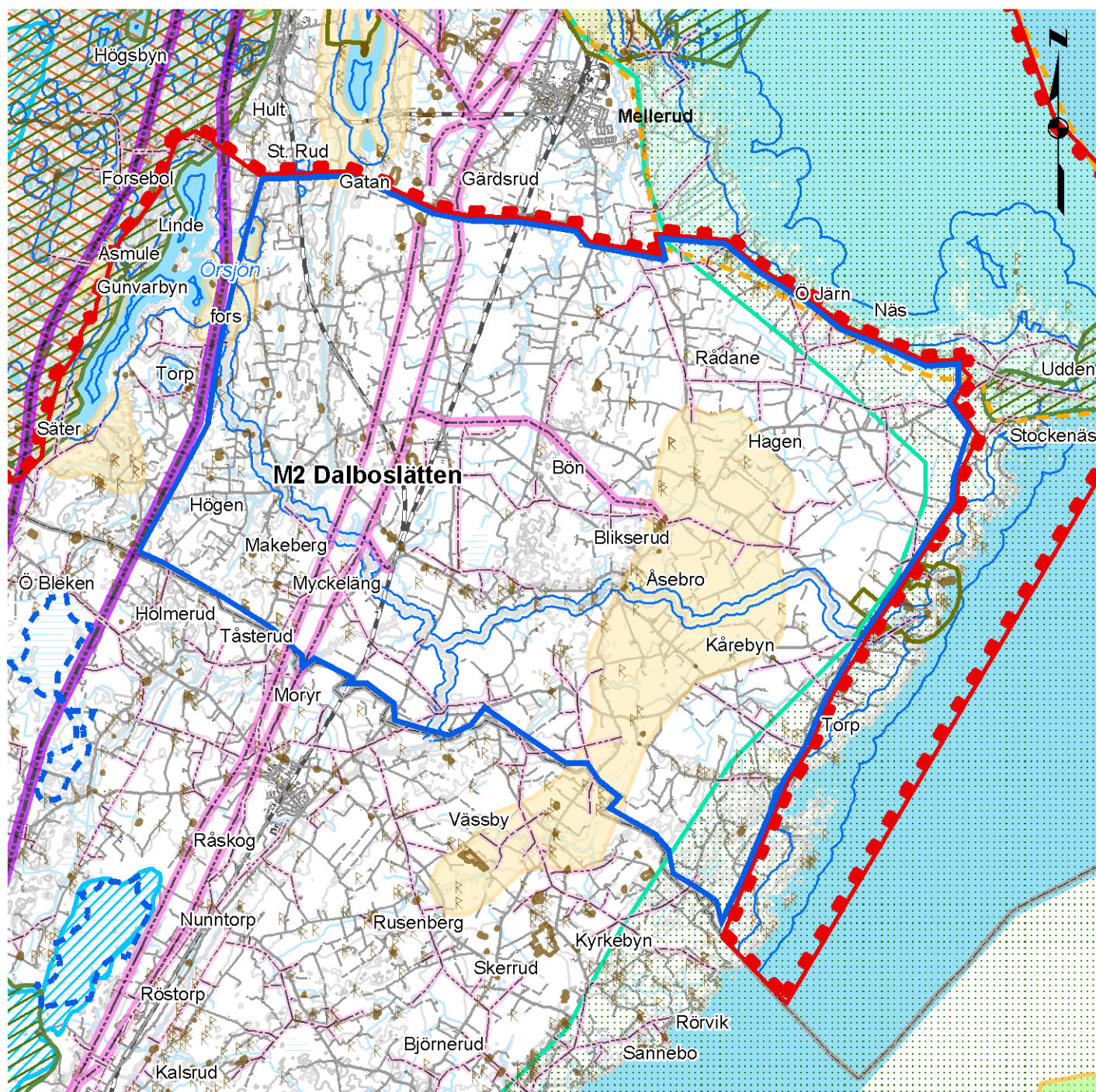
Etablering av vindkraftverk inom det stora opåverkade området V Håverud, N väg 166 bedöms riskera påverka områdets bevarandevärden negativt. Exploatering av närliggande vindkraftområden i Bengtsfors kommun: 9. Tisselskog-Heden m fl samt 7. Skuggetorp bedöms medföra ökande och sammantagna (kumulativa) konsekvenser som bör studeras. Upplevelsen av området som opåverkat bedöms komma att förändras vid utbyggnad av vindkraft. Härutöver kan framför allt riksintresset för friluftsliv komma att påverkas negativt av utbyggnad i flera närliggande vindkraftområden i Bengtsfors och Melleruds kommuner. Vid utbyggnad av anläggningsytor och vägar måste särskild hänsyn tas till förekomsten av våtmarker, så att inte områdets hydrologiska system påverkas negativt.

## **Sammanvägd bedömning**

Området har preliminärt acceptabla vindförutsättningar och kan rymma ett mycket begränsat antal verk. Eftersom området ligger i direkt anslutning till ett större område i väster, vilket i arbetet med översiktsplanen har identifierats som olämpligt för vindkraft, har fotomontage framtagits till denna plan. Kumulativa effekter vid etablering av vindkraftverk i Bengtsfors kommun bör hanteras. Försvarets intressen kan vid detaljprojektering begränsa möjligheterna till exploatering.



## M2. Dalboslätten





## Läge och allmän beskrivning

Området Dalboslätten är ett 178 km<sup>2</sup> stort område som utgörs av ett låglänt och relativt flackt område i Melleruds kommun. Dalboslätten domineras av öppna landskap.

## Landskapsanalys

Landskapet är storskaligt och öppet med inslag av mindre vegetationsområden. Karaktären är storskaligt odlingslandskap, starkt påverkat av jordbruk. Gårdarna ligger utspridda med vägar emellan. Silos, befintliga vindkraftverk och kraftledningar utgör starka landmärken. E45 och järnväg förstärker nord-sydlig riktning. Enstaka bystrukturer och gårdar har mer småskalig och ålderdomlig karaktär, framför allt i östra delen av området. Landskapet bedöms tåligt för vindkraftverk, men begränsas av redan befintliga verk.

## Allmänna intressen

### *Riksintressen inkl stora opåverkade områden*

I områdets nordöstra och sydvästra partier sträcker sig riksintresse för rörligt friluftsliv gällande Väneren in över Dalboslätten. I områdets östra kant ligger del av riksintresse för kulturminnesvård för Dalbergsån. Hjortens udde är riksintresse naturvård i öster.

### *Naturvård*

Mindre intresseområden för naturvård finns såsom naturvårdsobjekt och våtmarker, men dessa utgör inte hinder för utbyggnad som huvudsakligen tar i anspråk jordbruksmark.

### *Strandskydd*

Genom området rinner vattendrag som är strandskyddade, den största är Dalbergsån. I områdets västra delar finns Örsjön och några mindre sjöar som berörs av strandskydd.

### *Kulturmiljö*

I östra delen av området finns en större yta med värdefullt odlingslandskap, ett mindre dito område finns vid områdets västra gräns. Ett flertal fornlämningar finns inom området. Härutöver finns det bland annat viktiga kyrkomiljöer som har identifierats i kommunens översiktsplan.

### *Friluftsliv*

Intressen för friluftsliv finns huvudsakligen längs Vänerkusten inom strandskyddade områden.

### *Ornitologi*

Vänerkusten hyser flertalet lämpliga häckningslokaler för havsörn, vars stora näringssöksområde måste beaktas. Dalboslättns Vänerkust ingår även i ett mycket väl använt flyttstråk för fåglar.

### *Försvarets intressen*

Området är i sin helhet i konflikt med totalförsvarets intressen och ingår i Försvarmaktens ”stoppområde” för Såtenäs flygflottilj. Försvarmakten har dock specificerat sina behov och krav och området kan komma att betraktas som ett ”analysområde” med möjlighet till viss utveckling av vindkraften.

### *Flygets intressen*

Den sydvästra delen av området ligger inom den så kallade MSA-ytan för Såtenäs flygplats, Lidköping flygplats samt Trollhättan-Vänerborgs flygplats. MSA-tytor är höjdrelaterade områden kring varje flygplats som säkerställer flygplanens inledande inflygningsprocedur. Vid etablering av vindkraftverk inom aktuellt vindkraftområde måste hänsyn tas till dimensionerande MSA.

### *Mellankommunala intressen*

Området gränsar till Vänerborgs kommun i söder. Det finns inga kända mellankommunala intressen som påverkas.

## Gällande översiktsplan

Området ingår i Översiktsplan för Melleruds kommun, laga kraft 2010-07-16. Inom Dalboslätten finns utpekade kyrkomiljöer, utpekade utvecklingsområden, tätortsområden,

cykelleden Dalslandsleden, område med höga värden för naturvården, det rörliga friluftslivet samt rekreation.

## **Tekniska förutsättningar**

### *Vind*

Enligt den nationella vindkarteringen från Energimyndigheten blåser det 5,0 – 7,0 m/s på 71 meters höjd och 6,0 – 7,5 m/s på 103 meters höjd.

### *Terräng/våtmarker*

Inom området finns ett fåtal våtmarker men inga sjöar. Området genomkorsas dock av flertalet vattendrag.

### *Infrastruktur, såsom*

#### *-befintliga vägar och möjligheten att bygga nya*

Inom området finns ett välutbyggt vägnät med allmänna vägar och järnväg.

#### *-hur anslutning till elnätet kan göras*

Området passeras i nord-sydlig riktning av regionledningar som även breder ut sig något i östlig riktning. Befintliga regionledningar har dock inte kapacitet att ta emot vindkraftsel från hela området. Anslutning av området kräver nybyggnation av regionledning. Samordning med befintliga ledningsgator kommer att eftersträvas.

#### *-skyddsavstånd till befintlig infrastruktur*

Inom området finns regionledningar med skyddsavstånd om 200 meter på var sida. Samma skyddsavstånd har den stamledning som tangerar området i öster. Vägnätet och järnvägen i området har ett skyddsavstånd om verkens höjd plus 20 meter. Eventuellt kan skyddsavstånd relaterad till infrastruktur som ligger utanför men i anslutning till området påverka utformning av parklayouter

### *Utbyggnadskapacitet*

Teoretiskt kan området bebyggas med nästan 600 verk utan hänsyn till bebyggelse, vägar mm. Den faktiska utbyggnadskapaciteten bedöms dock vara betydligt lägre. Våren 2010 fanns 22 större verk uppförda och ytterligare ett 20-tal planeras.

## **Intressen utanför området som berörs**

Strax norr om området finns värdefulla odlingslandskap. Ca 1,5 kilometer väster om området finns ett stort riksintresse för naturvård rörande Kroppefjäll med Teåkersälven och Stora Halängen med inslag av biotopskydd och värdefulla odlingslandskap.

## **Konsekvenser**

Vid maximal utbyggnad av Dalsboslätten bedöms området få en industriell karaktär på bekostnad av boendemiljön. I maj 2011 finns 27 verk uppförda (samt 3 mindre verk) och bygglov finns för ytterligare 6 verk. Därutöver bedöms endast ett mindre antal verk kunna tillkomma, genom komplettering av befintliga grupper eller som enstaka verk. De ökande och sammantagna (kumulativa) konsekvenserna inom området Dalsboslätten bör nog studeras under kommande utredningsskeden. Det finns risk för inringningseffekter, dvs att boendemiljöer upplevs som inringade av vindkraftverk. Även kontraster mellan närliggande verks totalhöjder bör studeras och bedömas. En väl avvägd vindkraftsutbyggnad på Dalboslätten bedöms dock inte stå i konflikt med landskapets prägel som storskaligt odlingslandskap, utan kan uppfattas som en naturlig utveckling av bygdens nyttjande av landskapets resurser. Eventuell påverkan på Vänerkustens ornitologiska intressen bör utredas vid etableringar nära Vänerkusten. Särskilt bör studeras konsekvenser för flyttstråk; hur dessa kan påverkas vid storskalig utbyggnad. Vid exploatering bör hänsyn tas till befintliga vattendrag, fornlämningar och kulturhistoriskt värdefulla kyrkomiljöer.

## **Sammanvägd bedömning**

Området har acceptabla vindförhållanden och närhet till kraftledningar. Dalboslätten hyser sedan tidigare flertalet vindkraftverk av olika skala och storlek. Det är ett brukat landskap där den mänskliga närvaron är påtaglig och infrastrukturen är väl utbyggd, vilket i kombination med de goda vindförutsättningarna medför att de södra delarna av

Dalboslätten är lämpliga för vindkraft. Möjligheterna att etablera större anläggningar med fler än 2-3 verk/grupp bedöms dock vara begränsad med hänsyn framförallt den till spridda bebyggelsen på slätten. Etablering av ytterligare verk ska i första hand ske i redan ianspråktaga områden, genom komplettering i anslutning till befintliga verk. Större sammanhängande områden med orörd karaktär, där det inte finns några befintliga vindkraftverk, är viktiga att bevara. Enskilda boendemiljöer får inte bli inringade av vindkraftverk.

Försvaret har angett ett stoppområde för vindkraftverk med hänvisning till krav på hinderfritt flygområde, som omfattar hela området M2 Dalboslätten. Frågan är ännu inte slutligt avgjord utan kommer eventuellt att avgöras av regeringen, preliminärt början av 2012. Försvarmakten har dock specificerat sina behov och krav och området kan komma att betraktas som ett ”analysområde” med möjlighet till viss utveckling av vindkraften.

### **M3. Granan norra**

Utgår som lämpligt område och klassas istället som olämpligt område



## Områden olämpliga för vindkraftsparker

Olämpliga områden innebär områden där det inte är lämpligt att placera vindkraft. Nedan redovisas särskilda områden. Utöver dessa gäller generellt att vindkraftsparker inte bör placeras närmare tätbebyggelse än 1000 meter och inte närmare enstaka bebyggelse än ca 750 meter. Dessa avstånd tar hänsyn till rekommenderade säkerhetsföreskrifter.

### Vänern

Trots att det blåser bra i hela Vänerns vatten har inga områden för vindkraft pekats ut av Melleruds och Åmåls kommuner. Det finns flera allmänna intressen och önskemål att stärka både friluftslivet och bebyggelse, framförallt nära Vänerkusten. En vindpark i Vänern har stark påverkan på upplevelsen och stor visuell påverkan på en annars orörd horisont.

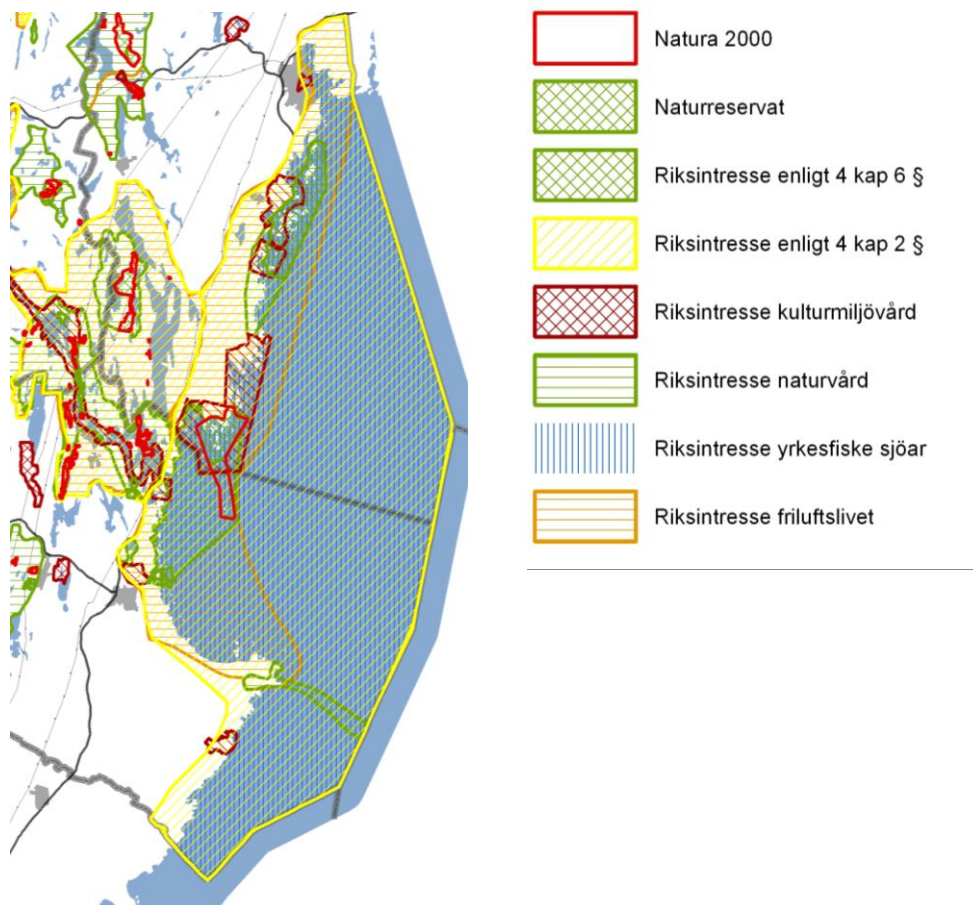
Avvägningar mellan intressen för vindkraft samt dess påverkan, bedöms endast kunna göras i konkreta situationer. Den visuella påverkan kan även vara av sådan art att den utgör en mellankommunal fråga.

Utifrån ovanstående resonemang om Vänerns känslighet ställer sig Åmåls och Melleruds kommuner tveksamma till etablering av vindkraft i Vänern.

### MB kap 4, § 2 Vänern med öar och strandområden

Inom strandskyddat område och öar i anslutning till skärgården skall exploatering för vindkraft undvikas. Området är av riksintresse för natur, kultur, turism och rörligt friluftsliv. Vänern med öar och stränder har ett stort rekreations- och upplevelsevärde med bl.a. stillhet och orörd natur och är därför känsligt för vindkraftsetableringar .

Anläggningar för turism och rörligt friluftsliv och utveckling av fritidsbebyggelse bör prioriteras före vindkraftsetableringar.



Bilden visar de allmänna intressen som finns i och kring Vänern.

## Dalslands sjö- och kanalsystem

Med hänsyn till de värden och intressen som finns i och vid Dalslands sjö- och kanalsystem anses området inte lämpligt för vindkraft. Området delas av Bengtfors, Dals-Ed, Åmål och Mellerud. Området utgör riksintresse både för friluftslivet (rörliga) och naturvärden, vissa delar utgör även riksintresse för kulturmiljövården.

Området är välbesökt och utgör en mycket viktig del i Dalslands turismnäring. Det har ett stort upplevelsevärde både för besökare och boende i landskapet. Aktiviteter i området är bl.a. paddling, båturer och friluftsliv. Slussystemet har även ett starkt bruksvärde som kommunikationsled och ekonomisk nerv samt ett stort pedagogiskt värde som historiskt objekt.

Dalslands sjö- och kanalsystem bedöms vara mycket känsligt för nya tillägg och därför är vindkraft inte lämpligt här eller i dess närhet.

## Kroppefjäll

Kroppefjäll, söder om väg 166, delas av kommunerna Mellerud, Färgelanda, Bengtfors och Vänersborg. Området utgör riksintresse för naturvärden och vissa delar utgör även Natura 2000-områden samt naturreservat. Det finns rikligt med våtmarker och Kroppefjäll är vidare ett stort opåverkat område, som på grund av den stora sammanhängande ytan blir nationellt intressant. För rovfåglar utgör Kroppefjäll en viktig flyttningsled, och här är rasbranterna särskilt viktiga.

Kroppefjäll är ett vackert naturområde med stark vildmarkskaraktär och är viktigt för friluftsliv och närrekreation. Det finns ett system av stigar och vandringsleder i området, bl.a. Karolinerleden. Området är därför intressant att utveckla som bas för naturbaserad turism.

Kroppefjäll är en vidsträckt höjdplatå, ca 200 m.ö.h. Kroppefjälls siluett sett från Dalboslätten och Valbodalen har ett stort visuellt värde långt utanför själva Kroppefjäll. Området upplevs överlag opåverkat med liten mänsklig närvaro vilket innebär att det har låg visuell tålighet mot nya inslag.

En vindkraftetablering på Kroppefjäll bedöms stå i direkt konflikt med de starka allmänna intressen som redovisas ovan och kan därmed inte tillåtas enligt gällande lagstiftning. Kroppefjäll bedöms därför som olämpligt för vindkraft.

## Övriga naturmiljöer

Naturreservat och Natura 2000-områden anses ej som lämpade för vindkraftsetableringar. De höga naturvärdena bedöms inte vara förenliga med vindkraft. Ett respektavstånd bör även hållas runt de utpekade områdena. Det exakta respektavståndet skall avgöras i samband med prövning av projekt.

Inom olämpliga områden finns rekommendationsområden från kommunernas översiktsplaner såsom riksintressen för naturvård, friluftsliv och kulturmiljövård, samt andra natur- och kulturmiljöer som är känsliga för påverkan av vindkraft. Inom Melleruds kommun avser det områden norr och väster om Melleruds tätort och Dalslands kanalsystem inkl Lianefjället och Erve med angränsande områden och södra Kroppefjäll.

## Kulturmiljöer

Åsnebyn i Melleruds kommun är Dalslands enda kulturresevat. Gården och angränsade fastigheters marker är olämpliga för utbyggnad av vindkraft. Åsnebyn ligger sydväst om Melleruds tätort. Vid Svecklingebyn ligger ett byggnadsminne (dalslandsstuga) också detta sydväst om Melleruds tätort intill E45.

Inom lämpligt område för Dalboslätten finns riksintresse för kulturmiljö (Dalbergså) och andra kulturmiljöer som är känsliga för påverkan av vindkraft. Dalboslätterns sockenkyrkor med närmiljöer bör ha ett skyddsavstånd på ca 1000m.

## **Sjöar med strandområden av intresse för boende och turism**

Vänern och Dalslands kanal- och sjösystem har utöver strandskyddet ett intresse för utbyggnad av boende och turism. Generellt bedöms andra sjöar på ett jämförbart sätt och då bedöms naturvård- och friluftsintrassen ha ett företräde utanför bebyggda områden. Tolknigen är att dessa sjönära områden är olämpliga för vindkraftsetablering, se karta.