



**MELLERUDS
KOMMUN**

Strategi för social hållbarhet

Melleruds kommun 2024-2027

Innehåll

1. Sammanfattning	3
2. Inledning	3
2.1 Upplägg/disposition	3
3. Bakgrund.....	4
3.1 Syfte med strategi för social hållbarhet.....	4
3.2 Vad är social hållbarhet?.....	4
3.3 Folkhälsa och social hållbarhet globalt, nationellt, regionalt och lokalt	5
3.5 Definition av centrala begrepp	7
3.6 Koppling till kommunfullmäktiges mål, vision och värdegrund för Melleruds kommun	8
4. Nulägesbeskrivning	9
4.2 Tillgång till god hälsa.....	13
4.3 Förebyggande insatser för barn och unga	15
4.4 Trygghetsskapande arbete i Mellerud	17
4.5 Möjligheten till arbete och nulägesbild av inkomstnivå i Mellerud.....	20
4.6 Mänskliga rättigheter, inkludering och integration, tillgänglighetsarbete.....	22
4.7 Sammanfattande bild av nulägesbeskrivning social hållbarhet i Mellerud.....	23
5. Inriktning framåt för ett socialt hållbart Mellerud.....	23
5.1 Alla ska ges möjlighet att klara sin egen försörjning	23
5.2 Alla ska ges möjlighet till en god utbildning	24
5.3. Melleruds kommun satsar på förebyggande arbete.....	24
5.4 Melleruds kommun arbetar aktivt med integration och inkludering	24
6. Slutsatser och inriktning	25



1. Sammanfattning

Social hållbarhet handlar om att skapa ett samhälle där alla människor har tillgång till en god och jämlik hälsa, känner delaktighet, tillit och kan leva ett gott liv med samma rättigheter. Dokumentet *strategi för social hållbarhet* ger en nulägesbeskrivning av det arbete som pågår i Mellerud idag som har bäring på den sociala hållbarheten samt tydliggör ställningstaganden som är viktiga att bibehålla eller utveckla för att skapa ett socialt hållbart Mellerud framåt.

De viktigaste utvecklingsområdena för social hållbarhet i Mellerud har av den projektgrupp som arbetat fram strategin identifierats vara:

- Ett välutvecklat förebyggande arbete
- En tydlig arbetslinje med stöd till att klara egen försörjning
- Tillgång till god utbildning/en skola i toppklass
- Ett aktivt arbete med värdegrund, mänskliga rättigheter, integration och inkludering

Dessa områden löper som en röd tråd genom strategin och finns som ställningstaganden under punkt 5 "inriktning framåt".

2. Inledning

Social hållbarhet handlar om att skapa ett samhälle där alla människor har tillgång till en god och jämlik hälsa, känner delaktighet, tillit och kan leva ett gott liv med samma rättigheter.

2.1 Upplägg/disposition

Strategin är indelad i följande delar:

Bakgrund: beskrivning av strategins tillkomst, syfte med strategin, definition av begrepp samt koppling till kommunfullmäktiges mål, vision och värdegrund i Melleruds kommun.

Nuläge: en beskrivning/kartläggning av Mellerud idag sett ur social hållbarhetsperspektivet.

Inriktning framåt: här beskrivs principiella ställningstaganden kring arbetslinje, skolans betydelse, vikten av förebyggande insatser samt ställningstaganden gällande integration och inkludering.

Sammanfattande ställningstaganden: strategins ställningstaganden sammanfattas i slutet under denna rubrik



3. Bakgrund

Kommunstyrelsen gav i juni 2023 socialchef i uppdrag att tillsammans med representanter från övriga förvaltningar ta fram en strategi för social hållbarhet. Uppdraget vidgades i och med detta från det uppdrag som tidigare givits om att uppdatera Melleruds kommuns integrationspolicy i enlighet med direktiv från den styrande politiska ledningen.

3.1 Syfte med strategi för social hållbarhet

Denna strategi för social hållbarhet syftar till att utifrån en given nulägesbeskrivning ge en framtida inriktning för arbetet med att skapa ett socialt hållbart Mellerud.

3.2 Vad är social hållbarhet?

Den sociala dimensionen av hållbarhet sätter människan i fokus och handlar om våra rättigheter och vårt välmående. Det finns många faktorer som påverkar social hållbarhet, trygghet i skolan, sociala relationer, rättigheter, tillgänglighet, god hälsa och mycket mer. Både den fysiska och sociala miljön har inverkan på den sociala hållbarheten. Ett socialt hållbart samhälle är inkluderande och jämlikt, ett samhälle där människor känner sig delaktiga. *Social hållbarhet handlar om att motverka socialt utanförskap och att utjämna skillnader i livsvillkor mellan människor.* De miljörelaterade och sociala faktorerna, snarare än genetiskt arv, dominerar i bilden av vad som skapar ojämlikhet mellan individer och grupper. Utrymmet för att påverka ojämlikheten är därmed betydande. På längre sikt är självförstärkande effekter den huvudsakliga orsaken till ojämlikhet. Ett exempel på detta är att personer med låg utbildning generellt sett har svårare att få en fast anställning. Detta leder i sin tur till sämre möjligheter att få låna pengar till köp av bostad, vilket resulterar i en många gånger högre bostadskostnad, och att personen på sikt även går miste om den framtida kapitalinkomst som värdeökningen av en ägd bostad ofta medför. Det självförstärkande mönstret kan leda till att ojämlikheten i samhället om det inte aktivt motarbetas.

En förutsättning för social hållbarhet är att det råder en samsyn kring att ett välfärdssamhälle ska:

- tillgodose alla människors grundläggande behov och att de mänskliga rättigheterna säkerställs
- bidrar till att alla människor är inkluderade – oavsett kön, utbildnings- och inkomstnivå, social status, etnisk tillhörighet, religion eller annan trosuppfattning, bostadsort, sexuell läggning, könsöverskridande identitet och uttryck, ålder och funktionsnedsättning
- anpassas och utformas utifrån de grupper som har störst behov.

Under åren 2011-2013 fanns ett samarbete mellan SKR och Folkhälsomyndigheten i form av en gemensam mötesplats för social hållbarhet som resulterade i en slutskrivelse "samling för social hälsa- minska skillnader i hälsa" <https://www.folkhalsomyndigheten.se/motesplats-social-hallbarhet/>

Samarbetet och skrivelsen landade i fem rekommendationer för att öka den social hållbarheten:

- Integrera jämlikhet i hälsa i all politik och ordinarie styrning och ledning
- Mät och analysera problemet och bedöm effekterna av åtgärderna
- Ge alla barn och unga en bra start i livet
- Ge alla förutsättningar för egen försörjning
- Skapa hälsofrämjande och hållbara miljöer och samhällen

3.3 Folkhälsa och social hållbarhet globalt, nationellt, regionalt och lokalt

Agenda 2030

2015 antog FN:s generalförsamling resolutionen: Agenda 2030 för hållbar utveckling. Den består av 17 globala mål och 169 tillhörande delmål som syftar till att utrota fattigdom och hunger, förverkliga de mänskliga rättigheterna för alla, uppnå jämställdhet och egenmakt för alla kvinnor och flickor samt säkerställa ett varaktigt skydd för planeten och dess naturresurser. Alla 17 målen är integrerade och odelbara och balanserar de tre dimensionerna av hållbar utveckling: den ekonomiska, den sociala och den miljömässiga.



Nationellt

Social hållbarhet beskrivs på många olika sätt. Inom SKR och Folkhälsomyndighetens gemensamma arena *Mötesplats social hållbarhet*, har det tagits fram en beskrivning av ett socialt hållbart samhälle:

- ett jämställt och jämlikt samhälle där människor lever ett gott liv med god hälsa, utan orättfärdiga skillnader
- ett samhälle med hög tolerans där människors lika värde står i centrum, vilket kräver att människor känner tillit och förtroende till varandra och är delaktiga i samhällsutvecklingen

Det övergripande nationella målet för folkhälsopolitiken är att skapa samhälleliga förutsättningar för en god och jämlik hälsa i hela befolkningen och att sluta de påverkbara



hälsoklyftorna inom en generation. Sveriges Kommuner och Regioner (SKR) har antagit *Strategi för hälsa*. Fokus ligger på förebyggande och hälsofrämjande insatser utifrån målen:

- en god och jämlik hälsa
- god kvalitet
- hållbart och uthålligt

Psykisk hälsa påverkar och påverkas av samhällets alla delar. SKR har därför initierat *Kraftsamling för psykisk hälsa*. Kraftsamlingen utgår från tre arbetsområden:

- ett mer hälsofrämjande samhälle och levnadsätt
- individer rustade för att nå sin fulla potential och välmående
- hållbara stöd till de som behöver

God och nära vård kan beskrivas som ett övergripande mål för den omställning som sker inom den svenska hälso- och sjukvården. Omställningen syftar till att vården i högre grad organiseras och bedrivs med utgångspunkt från patientens behov och förutsättningar. Arbetet med den nära vården ska bland annat leda till ett utvecklat hälsofrämjande och sjukdomsförebyggande arbete.

Utifrån den nära vården har utredningen *Börja med barnen* (SOU 2021:34) tagits fram. Utredningen lämnar olika förslag som ska minska fragmentiseringen och glappen i hälso- och sjukvården och bryta trenden med ökad psykisk ohälsa hos barn och unga. Utredningens olika förslag har tydlig fokus på förebyggande och hälsofrämjande insatser för barn och unga samt främja sammanhållen god och nära vård för barn och unga. Skolverket och Socialstyrelsen driver på nationell nivå utvecklingsarbete kring *Tidigt samordnade insatser* (TSI), med fokus att barn och unga ska få stöd och hjälp i tid utifrån sina och familjens behov. Enligt *Framtidens socialtjänst* (SOU 2020:47) ska socialtjänsten, i ännu högre utsträckning, särskilt beakta behovet av tidiga och förebyggande insatser.

Uppdragen *Strategi för hälsa*, *Nära vård* och *Kraftsamling för psykisk hälsa* är tre uppdrag som tillsammans ska bidra till ett mer hälsofrämjande samhälle. Uppdragen skiljer sig åt men det finns ett gemensamt fokus på:

- att skapa förutsättningar för ett mer hälsofrämjande samhälle
- att alla individer ges förutsättningar att uppnå bästa möjliga hälsa och är rustade att nå sin fulla potential
- välfungerande och behovsanpassade välfärdstjänster

Regionalt och lokalt

Norra hälso- och sjukvårdsnämndens mål- och inriktningsdokument 2022 – 2023 lyfter fram vad nämnden vill prioritera för att uppnå en förbättring av befolkningens hälsa och säkerställa att invånarna får tillgång till en god hälso- och sjukvård på olika vårdnivåer, tandvård, insatser vid funktionsvariationer samt folkhälsoinsatser som bedrivs på lokal nivå. Dokumentet är styrande för planering av beställningsarbetet och för de avtal och överenskommelser som nämnden tecknar med olika vårdgivare och andra huvudmän.

Det nationella målet för folkhälsopolitiken är "att skapa samhällsliga förutsättningar för en god och jämlik hälsa i hela befolkningen och sluta de påverkbara hälsoklyftorna inom en



generation". För att då detta mål har åtta målområden utpekats, bland annat Det tidiga livets villkor (nr 1), Levnadsvanor (nr 6) samt En jämlik och hälsofrämjande hälso- och sjukvård (nr 8). Inom dessa områden finns stora möjligheter att göra skillnad för befolkningens hälsa. I nämndens uppdrag ingår att verka för en bättre folkhälsa i samarbete med andra samhällsaktörer. Uppdraget gäller befolkningen i alla åldersgrupper.

I mål- och inriktningsdokument 2022 – 2023 går att läsa att invånarnas behov ska vara styrande för de insatser som erbjuds och under fokusområde *jämlik hälsa* beskrivs att nämnden i de lokala folkhälsoråden ska arbeta för hälsofrämjande insatser som fokuserar på goda och jämlika livsvillkor och goda levnadsvanor, med särskilt fokus på att skapa förutsättningar för:

- tidiga insatser
- insatser till barn och unga i syfte att främja fullföljda studier
- främja utveckling av språkförståelse för barn i tidig ålder
- kraftsamla för goda livsvillkor i alla åldrar såsom; främja goda kost- och motionsvanor samt tandhälsa arbeta i enlighet med den nationella ANDTS-strategin

Sammanfattningsvis bedöms *strategi för social hållbarhet i Mellerud* ligga väl i linje med pågående arbete både på nationell och regional nivå.

3.5 Definition av centrala begrepp

För att tydliggöra en framtida inriktning är det viktigt med samsyn kring vad olika begrepp står för.

Social hållbarhet handlar om att skapa ett samhälle där alla människor har tillgång till en god och jämlik hälsa, känner delaktighet och tillit och kan leva ett gott liv med samma rättigheter.

Mänskliga rättigheter är universella och gäller för alla. De slår fast att alla människor, oavsett land, kultur och sammanhang, är födda fria och lika i värde och rättigheter.

Integration handlar det om att anpassa individer med olika bakgrunder och erfarenheter till befintliga strukturer i samhället. Integrering innebär att erbjuda möjligheter och resurser för att underlätta inkluderingen av dessa individer. Det kan innefatta att lära sig det lokala språket, delta i utbildning och yrkesmässiga program samt bli en del av den bredare samhällsgemenskapen. Integrering strävar efter att minska klyftor och underlätta samexistens mellan olika grupper.

Inkludering fokuserar på att skapa en miljö där alla individer känner sig välkomna, accepterade och värdefulla. Det handlar om att skapa inkluderande sammanhang och bryta ned hinder som kan förhindra människor från att fullt ut delta och bidra till samhället. Inkludering innebär att erkänna och respektera olikheter, främja rättvisa och lika möjligheter samt skapa utrymme för alla att uttrycka sina röster och vara delaktiga i beslutsfattande processer.



Mångfald är i Sverige inom olika forskningsområden och i samhällsdebatten ett begrepp som ofta används för att beskriva en variation av olika egenskaper hos individerna i en social grupp.

Värdegrund är grundläggande värderingar som formar en individs normer och handlingar. I synnerhet har det på senare tid kommit att utvecklas till gemensamma värderingar som ligger till grund eller förväntas ligga till grund för verksamhet inom skolväsendet, organisationer eller företag

3.6 Koppling till kommunfullmäktiges mål, vision och värdegrund för Melleruds kommun

Vision för melleruds kommun

En trygg och nära kommun där allt är möjligt!

- Mellerud, en kommun som präglas av trygghet, närhet och möjligheter. Vi är en kommun i framkant av utvecklingen som särskilt prioriterar barn och unga. Mellerud ska vara en kommun som kännetecknas av frihet, gemenskap och sammanhållning.

Värdegrund i Mellerud kommun

Öppenhet, ärlighet och integritet

Anställda i Melleruds kommun och kommunens bolag verkar för en medveten öppenhet och ärlighet i vår yrkesutövning, visar integritet, professionalitet och står för vår sakkunniga uppfattning. Vi använder information med gott omdöme och kommunicerar på ett tydligt sätt.

Människors lika värde

Vi bemöter människor med respekt oavsett kön, utbildnings- och inkomstnivå, social status, etnisk tillhörighet, religion eller annan trosuppfattning, bostadsort, sexuell läggning, könsöverskridande identitet och uttryck, ålder och funktionsnedsättning. Vi tillvaratar mångfald, bidrar till förnyelse och är öppna för att tillvarata nya kompetenser. Vi värnar om en god arbetsmiljö.

Yrkesheder

Vi strävar efter att vara goda förebilder. Vi skapar professionella lösningar av god kvalitet. Vi sätter en heder i att fatta väl underbyggda beslut baserade på god kunskap och kompetens.

Mål för Melleruds kommun

Kommunfullmäktige i Mellerud har antagit sex politiska verksamhetsmål för perioden 2024–2027. Dessa är:



1. En kommun för barn och unga
2. Maximera värdet av skattepengarna
3. Attraktiva och trygga livsmiljöer i hela Mellerud
4. Ett utvecklat näringslivsklimat
5. Utvecklad samhällsservice
6. Ett gemensamt Mellerud med stark framtidstro och hög social tillit

Med målen vill den politiska ledningen att Melleruds kommun ska ha en skola i toppklass och vi ska vara en kommun för barn och unga. Det sker genom ett brett arbete, genom såväl skolan som socialtjänsten. Vi ska ha ett utvecklat näringslivsklimat, som placerar oss bland Sveriges femtio bästa kommuner i svenskt näringslivs ranking. Vi ska i alla lägen vara konstruktiva och obyråkratiska i vår myndighetsutövning. Vi ska i vår interna kultur gå från att vara en myndighetsorganisation till att bli en serviceorganisation, med myndighetsansvar.

Både vision, värdegrund och mål har tydliga kopplingar till arbetet med social hållbarhet och detta dokument. Melleruds mål och vision att vara en kommun för barn och unga och ha en skola i toppklass har en helt central roll i arbetet med social hållbarhet.

I *strategi för social hållbarhet* beskrivs arbetet med förebyggande insatser skolans betydelse och det brottsförebyggande/trygghetskapande arbetet vilket har tydlig koppling till de politiska målen. Kommunens värdegrund som betonar öppenhet, professionalitet och människors lika värde genomsyrar strategin och är bärande principer i arbete med social hållbarhet.

4. Nulägesbeskrivning

Under nulägesbeskrivning beskriver vi nuvarande arbetssätt i Mellerud som har koppling till social hållbarhet. Utifrån rekommendationerna från SKR och folkhälsomyndigheten avseende arbete med social hållbarhet samt pågående arbete nationellt och regionalt tar vi utgångspunkt i följande områden för nulägesbeskrivning:

- Skolans roll för att skapa jämlika möjligheter (trygghetskapande, grad av fullföljda studier)
- Förebyggande insatser för barn och unga
- Trygghet i närområdet- brottsförebyggande arbete och upplevd trygghet
- Möjligheten till arbete och nulägesbild av inkomstnivå
- Tillgång till god hälsa
- Mänskliga rättigheter, inkludering och integration, tillgänglighetsarbete

Dessa områden bedöms ha störst bäring på sociala hållbarhet i Mellerud idag.



4.1 Skolans roll för att skapa jämlika möjligheter

Social hållbarhet handlar om att värna våra mänskliga rättigheter. I Mellerud lutar vår verksamhet mot barnkonventionen, globala mål och värdegrundsarbete inom förskola och skola. Melleruds kommuns politik har satt upp gemensamma mål där vi tillsammans ska arbeta mot en skola i toppklass.

Melleruds kommun har förskolor och skolor i alla kommunens boendeområden. Förutsättningarna för dessa skolor ser olika ut främst beroende på storlek och socioekonomiska förutsättningar.

Förskolans primära uppdrag är att skapa en förskola och skola där våra barn och elever känner sig inkluderade, jämställda, delaktiga och mår bra. Vi ska förmedla och förankra våra grundläggande demokratiska värderingar och se till att alla elever får sin rätt till delaktighet, inflytande samt få de förutsättningar som krävs för att kunna nå skolans kunskapsmål i slutet av åk 9.

Alla barn och elever ska enligt läroplan utbildas i mänskliga rättigheter, bli medveten om individernas frihet och integritet, allas lika värde samt solidaritet mellan människor. Vi har i förskola och skolan uppgift att väva in värdegrund, barnkonvention och globala mål för att säkerställa social hållbarhet.

Fokusområden för social hållbarhet i kultur och utbildningsförvaltningen i Melleruds Kommun

Kultur och utbildningsförvaltningen har definierat fyra framgångsfaktorer för att motverka skolsegregation och främja social hållbarhet.

1. Systematiskt kvalitetsarbete
2. Motverka skolsegregation
3. Socioekonomisk resursfördelning
4. Strategisk kompetensförsörjning

Systematiskt kvalitetsarbete

I samtliga skolformer i Mellerud görs central insamling och rapportering av data och resultat för att varje förskola och skola ska ha likvärdiga underlag att göra sina analyser utifrån. Varje förskola och skola analyserar sina resultat. Utifrån analysen identifieras utvecklingsområden som förskolor och skolor arbetar med under det kommande året. Rapportering av nyckeltal och mål görs i kommunens gemensamma system (stratsys).

Vart annat år görs enkätundersökningar med frågor till vårdnadshavare och elever. Det ger också ett värdefullt underlag för att mäta kvaliteten på verksamheten.

Tidiga insatser i förskola och skola ses som en viktig del för att barn och elever ska få en rättvis chans att klara kunskapsmålen. Skolan genomför Skolverkets kartläggningar i förskoleklass samt arbetar utifrån Skolverkets läsa-skriva-räkna garanti som innebär att alla elever som avslutat årskurs 1 ska klara målen för den årskursen. Varje skola har Kontinuerlig uppföljning av varje elevs kunskapsutveckling. Syftet är att tidigt kunna antingen ge eleven stöd, stimulans och utmaning eller göra andra förändringar och anpassningar i undervisningens upplägg eller skolans organisation.



Socioekonomisk resursfördelning

För att nå en mer likvärdig skola riktar vi de ekonomiska resurserna till de skolor som behöver dem bäst och där tillskottet kan göra störst skillnad. Det handlar om att fördela pengarna som finns på ett sätt så att vi skapar likvärdiga förutsättningar för alla barn och elever att klara sin utbildning och utmanas i sitt lärande, oavsett bakgrund, kön eller funktionsnedsättning. Detta sker enligt en socioekonomisk fördelningsmodell.

Motverka skolsegregation

Ett av Melleruds skolors viktigaste uppdrag är att kompensera för barns och ungas skillnader i uppväxtvillkor. Oavsett bakgrund och förutsättningar ska alla barn och elever få en likvärdig chans att lyckas i skolan och få med sig en god utbildning ut i livet. Vi arbetar för att barn och elever med olika bakgrund ska mötas i förskolan och skolan. Vårt mål är att alla förskolor och skolor ska vara så attraktiva att de är relevanta alternativ för alla barn, elever och vårdnadshavare när de söker plats. Vi arbetar inkluderande med nyanländas lärande och språkutveckling på alla kommunens skolor. Vi prioriterar att öka barn och ungdomars intresse för läsning.

Strategisk kompetensförsörjning

Sedan några år finns socialpedagogisk kompetens på några av kommunens skolor utifrån identifierade behov. Hög kompetens hos förskollärare och lärare är en avgörande framgångsfaktor. Därför arbetar vi med en lokal strategisk plan för kompetensförsörjning.

Skolresultat – en god utbildning för alla

I Melleruds kommun arbetar vi långsiktigt för att höja kunskapsresultaten och minska skillnaderna i barns och elevers förutsättningar att lyckas i skolan och få med sig en god utbildning.

Mellerud står sig bra jämfört med rikets genomsnitt i de flesta ämnen sett till betyg i årskurs 9. I tabellen nedan syns att Mellerud ligger över snittet i gällande betyg i alla ämnen. Meritvärdet är något lägre än genomsnittet i riket men andelen med gymnasiebehörighet är högre.



Årskurs 9 2023	Mellerud	Riket
Engelska	91,2 %	92,7 %
Matematik	91,1 %	89,1 %
Svenska	93,1%	94,4 %
SVA	76,7 %	71,7 %
Betyg i alla ämnen	73,7 %	73,2 %
Meritvärde	213 meritpoäng	220 meritpoäng
Gymnasiebehörighet	86,3 %	85,2 %

Gymnasiebehörighet åk 9 - VT2023

	Andel elever (%) behöriga till yrkesprogram	Andel elever (%) behöriga till estetiskt program	Andel elever (%) behöriga till ekonomi-, humanistiska och samhällsvetenskapliga program	Andel elever (%) behöriga till naturvetenskapligt och tekniskt program
Riket	85,2	83,8	81,8	80,0
Västra Götaland	83,6	82,2	80,1	78,3
Mellerud	86,3	84,3	82,4	80,4

Mellerud har en hög andel med behörighet till gymnasiet och en högre andel som klarar gymnasieexamen inom 4 år och en mycket hög (väsentligt högre än riket) som fullföljer sina studier inom vuxenutbildningen. Snittbetyg är i nivå med riket (marginellt lägre). Studieavhopp från IM är fler än riket och andelen som klarar SFI lägre- detta är ett utvecklingsområde att arbeta med framåt.

Gymnasieexamen 2023

	Gymnasieelever examen inom 4 år %	Snittbetyg	Studieavhopp nationellt program %	Studieavhopp IM %
Riket	80,4	14,5	4	1,7
Mellerud	81,5	14,3	3	9



Vuxenutbildning 2023

Fullföljda studier	Grundvux – avslut kurser godkänt betyg %	Gymnasievux – avslut kurser med godkänt betyg %	SFI – avslut med godkända betyg %
Riket	66	67	50
Mellerud	77	87	36

Utbildningsnivån totalt sett i vuxen ålder i Mellerud visar att en högre andel än riket och västra Götaland har gymnasial utbildning men andelen med eftergymnasial utbildning är väsentligt lägre än både riket och regionen. Att arbeta för att en högre andel i kommunen ska vidareutbilda sig på eftergymnasial utbildning är således viktigt, här är samarbete med högskolorna och satsningen på campus Dalsland centrala.

Utbildningsnivå 2022

Region	Förgymnasial			Gymnasial			Eftergymnasial		
	Kvinnor	Män	Totalt	Kvinnor	Män	Totalt	Kvinnor	Män	Totalt
Riket	9,9	13,4	11,7	38,1	45,1	41,7	50,0	38,5	44,2
Västra Götalands län	10,3	13,9	12,1	37,5	44,5	41,0	50,3	38,8	44,5
Mellerud	15,8	23,3	19,6	46,8	53,6	50,3	34,9	19,4	26,9

Ålder 25-74 år

Nuläge och utmaningar

Kommunen har sex grundskolor varav en är årskurs F-3, en är årskurs 7–9 och tre stycken är årskurs F-6. Skolorna ligger geografiskt utspridda och är olika stora vilket betyder att två skolor helt eller delvis bedrivs i så kallad B-form där flera årskurser läser tillsammans. Skolorna har olika socioekonomiska förutsättningar och står inför olika utmaningar.

Samma gäller förskolorna i kommunen. Beroende på vart den är placerad ser vi olika utmaningar. I förskolorna i centrala delarna har vi många barn med annat modersmål.

Vi ser även en ökning av barn med språkliga utmaningar. Behov av språkutredningar har ökat hos elever i grundskolans tidiga år. Vi ser att läsförståelsen och ordförrådet hos våra elever har minskat. Många elever har problem med en psykisk ohälsa. Behovet av specialinsatser som kuratorer, socialpedagoger har ökat. Samverkan mellan socialtjänst, BUP och även polis är viktig för att tidigt kunna identifiera och stötta barn som annars riskerar att hamna i utanförskap, alkohol och droganvändning och /eller hamna i kriminalitet.

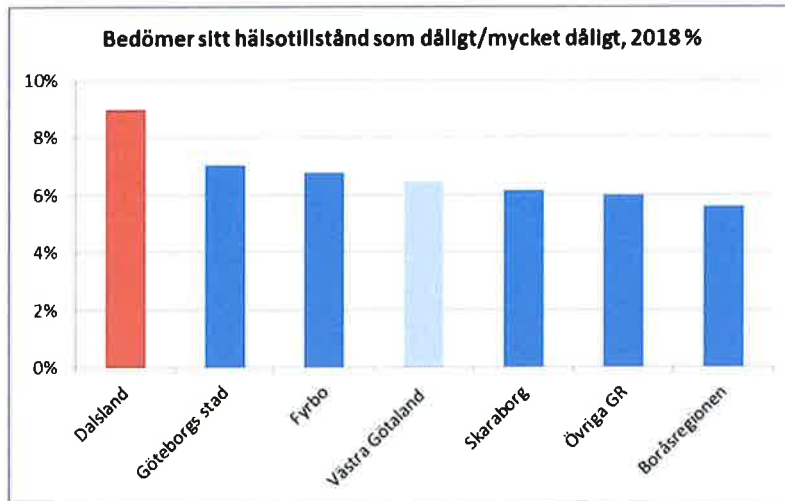
4.2 Tillgång till god hälsa

År 2020 presenterade Västra Götalands regionen sin rapport "det goda livet i Dalsland" som ger en god bild över välmående, hälsa och socialekonomiska utmaningar i Dalsland. Värdena är låga eller mycket låga för kommunerna i Dalsland med undantag för kvinnor i Åmål. Medellivslängden för kvinnor i Bengtsfors och Mellerud är samtidigt lägst i Västra Götaland.

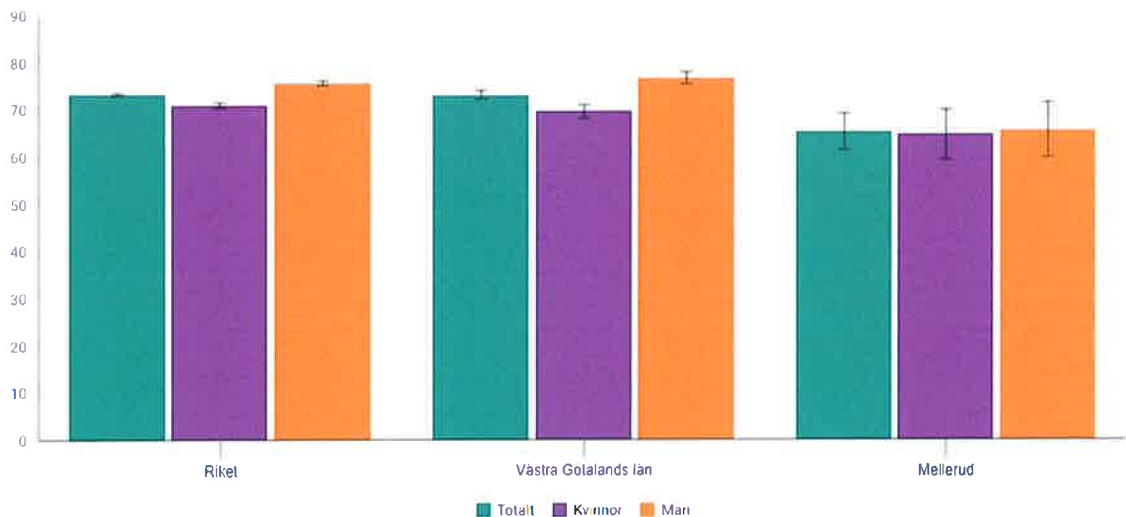


En högre andel än Västra Götalands regionen i stort skattar sin hälsa som undermålig.

Figur 31 Invånare med dålig hälsa, %



Självskattad hälsa 2022



Det goda livet i Dalslands-rapporten visade också på positiva värden där en större andel av befolkningen än genomsnittet i riket upplever välbefinnande, meningsfullhet och mindre oro/nedstämdhet.

För att stärka möjligheterna är samverkan skola, socialtjänst och region centralt. Det finns idag en välfungerande vårdssamverkan lokalt med både styrgrupp och arbetsgrupper som arbetar med vårdssamverkan både på strategisk och operativ nivå. Ett aktivt förebyggande arbete finns och följs upp bland annat i vårdssamverkan.



4.3 Förebyggande insatser för barn och unga

För att ge alla barn och unga så lika möjligheter som möjligt är det förebyggande och kompensatoriska uppdraget viktigt. Skolan och socialtjänstens uppdrag är viktiga i det förebyggande arbetet.

I Mellerud finns en nära samverkan mellan skola, socialtjänst och Västra Götalands regionen.

Förebyggande och uppsökande arbete

Socialnämnden ansvarar att främja goda uppväxtvillkor för barn och unga och deras familjer, för att förebygga och motverka missbruk av alkohol och andra beroendeframkallande medel samt för samordning och samverkan utifrån individens behov. Barnrättsperspektivet ska beaktas i samhällsplanering och i frågor som berör barnet eller ungdomen och barnperspektivet ska beaktas i alla beslut som rör barnet eller ungdomens livssituation.

Det förebyggande arbetet för barn och unga har byggts ut under de senaste åren i Melleruds kommun och flera satsningar på förebyggande arbete har möjliggjorts av minskade kostnader inom individ & familjeomsorgen. Riktade statsmedel har också använts för att bygga ut det förebyggande och uppsökande arbetet som idag bedöms som välfungerande.

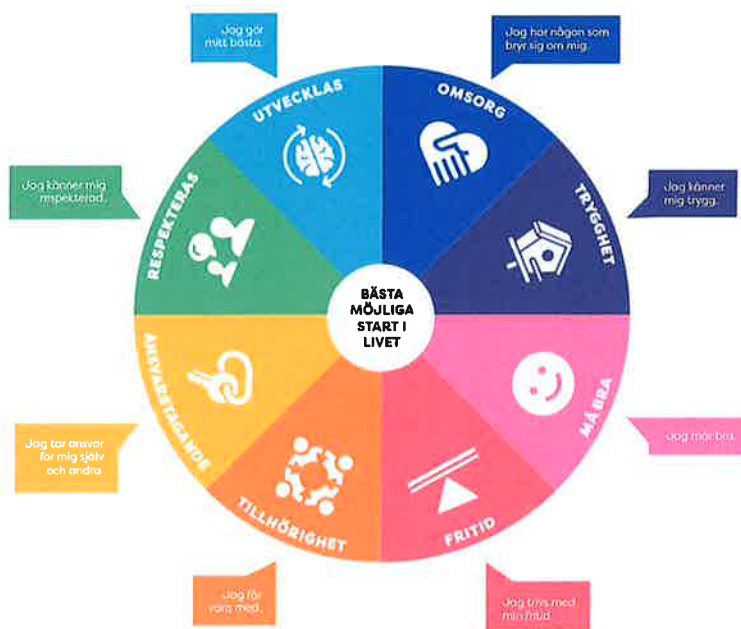
. Sammanfattande finns uppsökande arbete för åldern 0–21 år i Mellerud:

- Familjecentralen 0–6 år
- VIB samverkan med barnhälsovården
- Backa Barnet barnteam (under införande) 6–12 år
- Samverkan skola, socialtjänst, polis, fritid (SSPF) 12–21 år
- Uppsökande fältarbete
- Samverkansmöte med elevhälsan barn, skola
- Fältverksamhet

Backa barnet modellen

Backa barnet är inte ett avgränsat projekt utan är en långsiktig process som har ambition att förändra både strukturerna för arbetet med målgruppen samt flytta fokus från respektive ansvarsområde till en gemensam nytta för medborgarna/barnen. För att lyckas krävs det att arbetet sker tillsammans med barn som medskapare, att vi frågar vad de vill ha - och hur - för att sedan identifiera vem som kan erbjuda vad och på vilket sätt denna kompetens kan organiseras för att svara mot behoven.

Backa barnet utgår ifrån ett barnrättsperspektiv vilket ska avspeglas i såväl attityder och kunskap som arbetssätt. Det speglar synen på barn som fullvärdiga medborgare och kompetenta individer som ska mötas med respekt i alla sammanhang. Backa barnet ska systematiskt bidra till att få barnets rättigheter att genomsyra verksamheter och service. Under 2024–2026 kommer backa barnet modellen implementeras i hela Dalsland.



Välmåendekompassen, en utgångspunkt i Backa-barnet modellen

Fritidsverksamhet och föreningsliv

Fritidsverksamhet och föreningsliv är viktigt för att skapa bra förutsättningar för barn och unga och motverka segregation, olikheter i hälsa och välbefinnande och ge barn en bra fritidssysselsättning. Ungdomshuset Stinsen är en nyckelverksamhet i Mellerud för arbete med frågor som rör ungdomar, vilket innefattar demokrati och inflytande, inkludering, drog- och brottsprevention, meningsfull fritid, levnadsvanor, jämställdhet och jämlikhet och inte minst psykisk hälsa. Således finns klara kopplingar mellan ungdomshusets verksamhet och de nationella målområdena inom folkhälsa.

Mellerud har ett relativt rikt föreningsliv med föreningar som bedriver barn- och ungdomsverksamhet. Genomsnittet för deltagande i idrottsföreningar är lägre i Mellerud än för riket i snitt och marginellt lägre än jämförbara kommuner. Att kommunen stöttar föreningslivet och att samverkan mellan föreningar bedrivs är avgörande för föreningarnas överlevnad och utveckling. Rådahallen sport- och friskvårdscenter utgör förutom badhuset, en plats där skolan bedriver undervisning i idrott och hälsa. Genom att i tidig ålder bli introducerad i fysisk aktivitet och rörelseglädje kan vi på sikt stärka våra barn och ungas intresse av föreningslivet och i förlängningen främja den fysiska och psykiska hälsan.



Nyckeltal	Område	2022
Deltagartillfällen i idrottsföreningar, antal/inv 13-16 år	Liknande kommuner socioekonomi, Mellerud, 2021	26
	Mellerud	26
	Riket	37
Deltagartillfällen i idrottsföreningar, antal/inv 17-20 år	Liknande kommuner socioekonomi, Mellerud, 2021	14
	Mellerud	12
	Riket	16
Deltagartillfällen i idrottsföreningar, antal/inv 21-25 år	Liknande kommuner socioekonomi, Mellerud, 2021	7
	Mellerud	8
	Riket	6
Deltagartillfällen i idrottsföreningar, antal/inv 7-12 år	Liknande kommuner socioekonomi, Mellerud, 2021	26
	Mellerud	23
	Riket	35

Deltagartillfällen i idrottsföreningar, antal/inv. 13-16 år

Antal deltagartillfällen i åldern 13-16 år i LOK-stödsberättigade idrottsföreningar under året, dividerat med antal invånare 13-16 år den 31/12. Deltagartillfällen är summan av antalet närvarande deltagare i av RF godkända sammankomster för vilken föreningen sökt LOK-stöd (Statligt lokalt aktivitetsstöd). LOK-stödet ges till aktiviteter för pojkar och flickor 7-20 år. Stöd ges även till handikappidrottare som är äldre än 20 år, men detta är exkluderat i denna sammanräkning. En sammankomst är en ledarledd gruppaktivitet inriktad mot föreningens idrottsliga verksamhet. Källa Riksidrottsförbundet.

Utanför föreningslivet är det viktigt att kommunen tillhandahåller attraktiva aktivitetsytor som är inkluderande och som lockar till spontanaktivitet, såsom lekplatser och grönområden. Dessa bör också skapas i syfte att utgöra mötesplatser över generationsgränserna.

Organiserade rastaktiviteter är en samlad insats riktad till samtliga låg- och mellanstadieskolor i kommunen, med målet att öka nivån av fysisk aktivitet, utveckla och förbättra barnens sociala och emotionella lärande, främja positiva och prosociala beteende, hälsosamma relationer samt främja barns psykiska hälsa och välbefinnande. I förlängningen förbättra barns skolengagemang, motivation och lärande. Speciellt utsedd personal bör ha huvudansvaret för aktiviteter och arbeta med fysisk aktivitet, trygghet och trivsel under rasterna. Vidare är ett nära samarbete med elevråden viktigt, för att öka elevdemokratien och för att eleverna ska känna att de är med och påverkar sin tid i skolan.

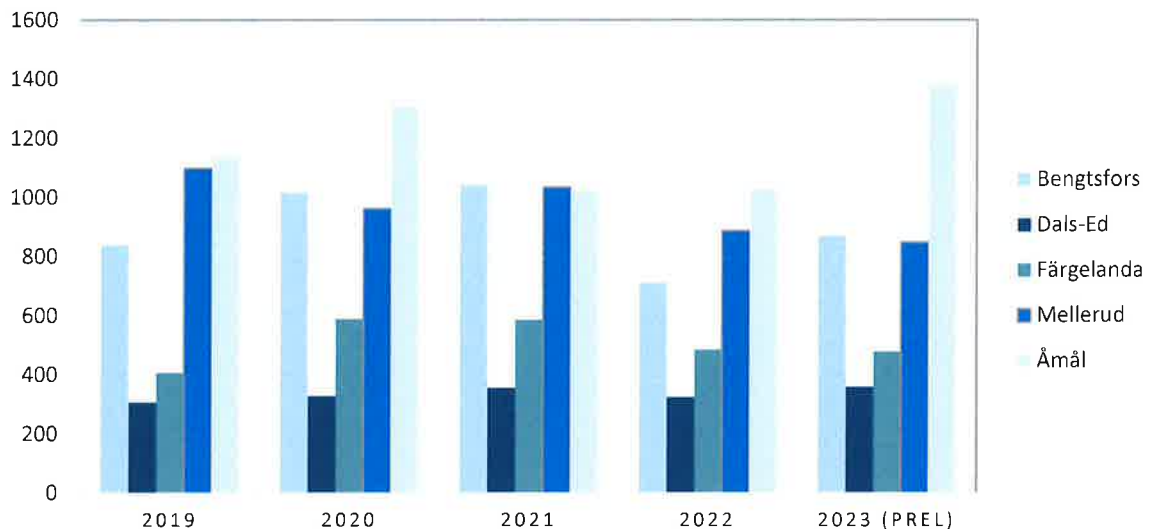
4.4 Trygghetsskapande arbete i Mellerud

Brottsförebyggande och trygghetsskapande är två begrepp som är nära förknippade men som det finns en viss distinktion emellan. Det *brottsförebyggande* arbetet syftar till att rikta insatser för att förebygga och förhindra att ett brott sker. Det *trygghetsskapande* arbetet syftar till att stärka känslan av trygghet som inte nödvändigtvis är påverkad av den faktiska brottsligheten. Eftersom det inte finns en universell definition av trygghet är begreppet subjektivt och inom ramen för det trygghetsskapande arbetet finns det andra parametrar än enbart brottslighet som spelar roll, medan det brottsförebyggande arbetet syftar direkt till att motverka och förebygga just brott.



Anmälda brott i Mellerud

Totalt antal anmälda brott



Skadegörelsebrott

Totalt antal anmälda skadegörelsebrott fortsätter visa en nedåtgående trend. Vid en jämförelse har antal anmälda skadegörelsebrott minskat med 22% från föregående år. Skadegörelsebrott innefattar skadegörelse genom brand, klotter samt annan skadegörelse (ej klotter). Skadegörelse genom brand är den enda brottstyp som ökat, från 1 fall under 2022 till 3 fall under 2023. Över tid har annan skadegörelse (ej klotter) varit den kategori där flest brott anmäls, med en topp under 2021 på 62 anmälda fall. Att dessa siffror är högre jämfört med de andra två brottstyperna skulle kunna förklaras av att denna kategori omfattas av en rad av olika typer av skadegörelse såsom förstörda fönsterrutor eller punkterade däck. Skadegörelse mot skolor utgörs i de flesta fall av krossade rutor, lagning av fasad, uppbrutna lås och reparationer av bänkar.

Narkotika

Antal anmälda narkotikabrott har ökat med 84% från föregående år. Narkotikabrott hör till den brottskategori där antalet anmälda brott i huvudsak är ett resultat av polisens spanings- och ingripandeverksamhet. Har polisen riktade insatser mot just narkotika, att upptäcka nya brukare och säljare samt att lagföra dessa, medför det också ökade siffror. Den främsta ökningen är anmälda brott för innehav, alltså att en person har narkotika i sin besittning och således har rådighet över denna. Användning av narkotika kan resultera i negativa hälsomässiga, sociala och ekonomiska konsekvenser för den enskilde personen, dennes närstående och för samhället. Förebyggande arbete kan, förutom att minska de negativa hälsokonsekvenserna, även minska de samhällsekonomiska kostnaderna. Beräkningar som Folkhälsomyndigheten låtit göra visar att samhällskostnaderna för användning av narkotika uppskattades till 38,5 miljarder kronor år 2020.

Bedrägeribrott

Anmälda bedrägeribrott har ökat med närmare 21% under 2023 jämfört med föregående år. Under en femårsperiod har anmälda bedrägeribrott ökat med 225%. Den vanligaste formen är bedrägeri genom social manipulation, alltså att man utger sig för att vara någon annan än den man är, exempelvis banktjänsteman, polis eller hemvårdspersonal. Av polisens statistik framgår



det att främst äldre kvinnor varit utsatta under 2023. Noterbart är dock att de aktiva ärendena är fler bedrägeriförsök än fullbordade brott och de flesta bedrägeribrott rör telefonbedrägerier. Bedrägerier kan underminera förtroende för samhällets olika institutioner, finansiella system och affärsverksamheter vilket kan leda till minskad tillit mellan människor, vilket i det långa loppet även skulle kunna påverka den ekonomiska tillväxten och sociala sammanhållningen. För den enskilda individen kan dessa förluster även vara svåra att återhämta sig från samt ge långvariga konsekvenser för offrets ekonomiska situation.

Trafikbrott

Anmälda trafikbrott fortsätter att minska i Melleruds kommun. Sedan 2019 har anmälda trafikbrott minskat i kommunen med 45%. Över tid har olovlig körning varit den vanligaste brottstypen för anmälda brott, likaså under 2023.

Stöld- och tillgreppsbrott

Antal anmälda stöld- och tillgreppsbrott har minskat. Vid en jämförelse med föregående år har anmälda brott minskat med 13%. Rapporter från BRÅ visar att oktober månad är vanligast för stöld och tillgreppsbrott mot bilar, främst transport- och dieselstöder. Kommunen har en låg anmälningfrekvens vad gäller drivmedelsstöder, men däremot högre siffror vad gäller stöld av interiör/exteriör från bilar.

Brott mot person

Brott mot person är en kategori som reglerar fem olika kapitel i brottsbalken, alltså rymmer kategorin många olika brott. Under de senaste åren har anmälda brott haft en jämn nivå men minskat från föregående år med 2%. Inom ramen för våldsbrott har misshandel varit den kategori som svarat för flest anmälningar över tid. 2023 visar dock en god prognos då antalet anmälningar ligger på den lägsta nivån någonsin under en femårsperiod, med en minskning på strax under 26% från föregående år.

Polisens aktiva ärenden visar att anmälningarna om misshandel främst sker inomhus och rör berusning, grannosämja, våld i nära relation, skolbråk och mellan brottsaktiva. Alltså rör det sig i majoriteten av fallen om människor som på något sätt har en relation till varandra och inte om oprovocerat våld av överfallskaraktär.

Överlag ger en genomgång av tillgänglig brottsstatistik bilden av ett relativt tryggt Mellerud men minskande antal anmälda brott under flertalet kategorier.

Brottsförebyggande och trygghetsskapande arbete i Mellerud

Melleruds kommuns verksamheter ska ha god kunskap om våldsprevention och ges tillgång till fungerande strategier och arbetssätt för hur våld kan upptäckas, förebyggas samt vilket stöd som finns för utsatta. Utöver förebyggande insatser inriktade mot flera åldrar och arenor så ska trygghetsaspekten beaktas i det kommunala planeringsarbetet.

Melleruds kommun ska bidra och verka för en samordning med andra samhällsaktörer, så att både den som blivit utsatt för våld och den som utövar våld erbjuds insatser. Dessa insatser görs idag inom ramen för brottsförebyggande och trygghetsskapande arbete:

- Brottförebyggande rådet (BRÅ)
- Utbildningar (öka kunskapen vad är våld och våld i nära relation, riskgrupper)
- Screening för att upptäcka våld
- Fortlöpande kompetenshöjning
- Erbjuder insats till både våldsutsatta och våldsutövare



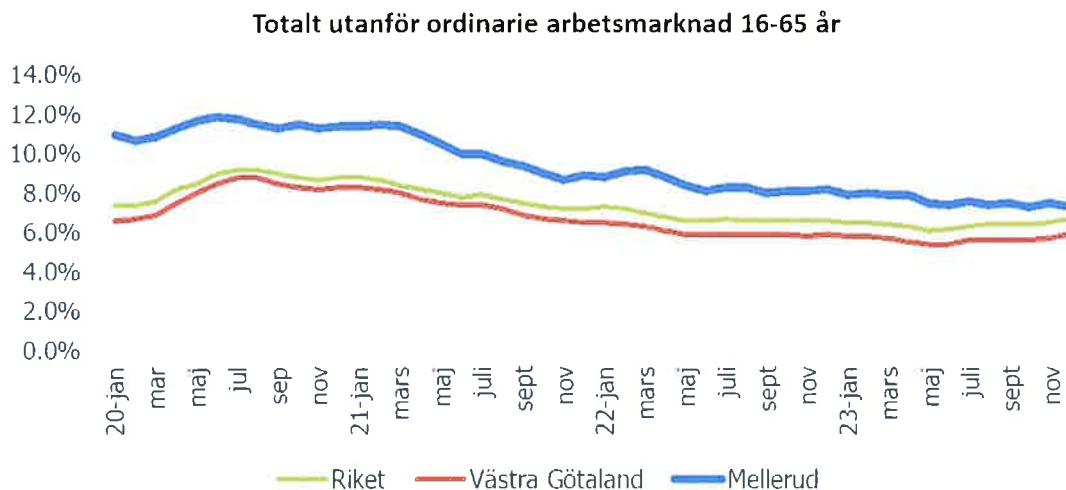
- Förebyggande insats i samverkan med skola, socialtjänst, polis, fritid för unga med destruktivt beteende
- Uppsökande verksamhet med Fältare
- (SSPF) samverkan skola, socialtjänst, polis och fritid

Melleruds kommun har ett aktivt lokalt brottsförebyggande arbete som leds genom styrgrupp för lokala BRÅ.

Sedan två år tillbaka finns också en etablerad struktur för samverkan skola, socialtjänst, polis och fritid (SSPF) för att säkerställa ett nära samarbete i det förebyggande arbetet både på strukturell och individuell nivå.

4.5 Möjligheten till arbete och nulägesbild av inkomstnivå i Mellerud

Mellerud har sett mot riket en låg generell inkomstnivå och en högre arbetslöshet än genomsnittet i både riket och Västra Götaland.



Diagrammet ovan visar den totala arbetslösheten i Mellerud, riket och Västra Götaland. Arbetslösheten i Mellerud är högre än både riket och Västra Götaland under hela perioden.

Varaktig låg inkomstnivå 2021

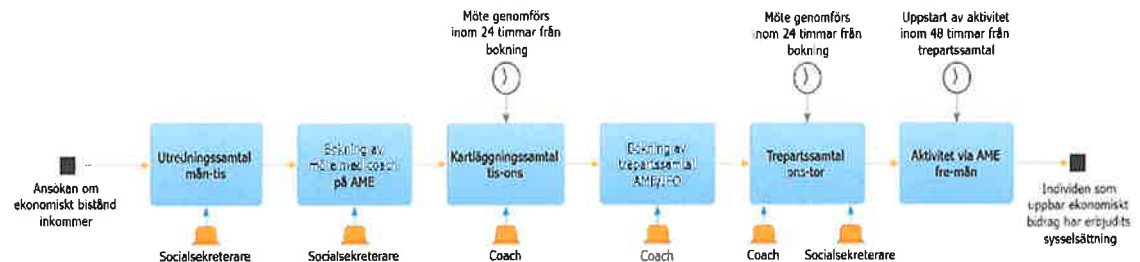
Region	Kvinnor	Män	Totalt
Riket	9,1	7,4	8,4
Västra Götalands län	9,2	7,3	8,3
Mellerud	14,5	12,4	13,5

Socialnämnden ska enligt socialtjänstlagen skapa förutsättningar för enskilda medborgare att leva ett självständigt liv med jämlika levnadsvillkor och ett aktivt deltagande i samhällslivet. Med

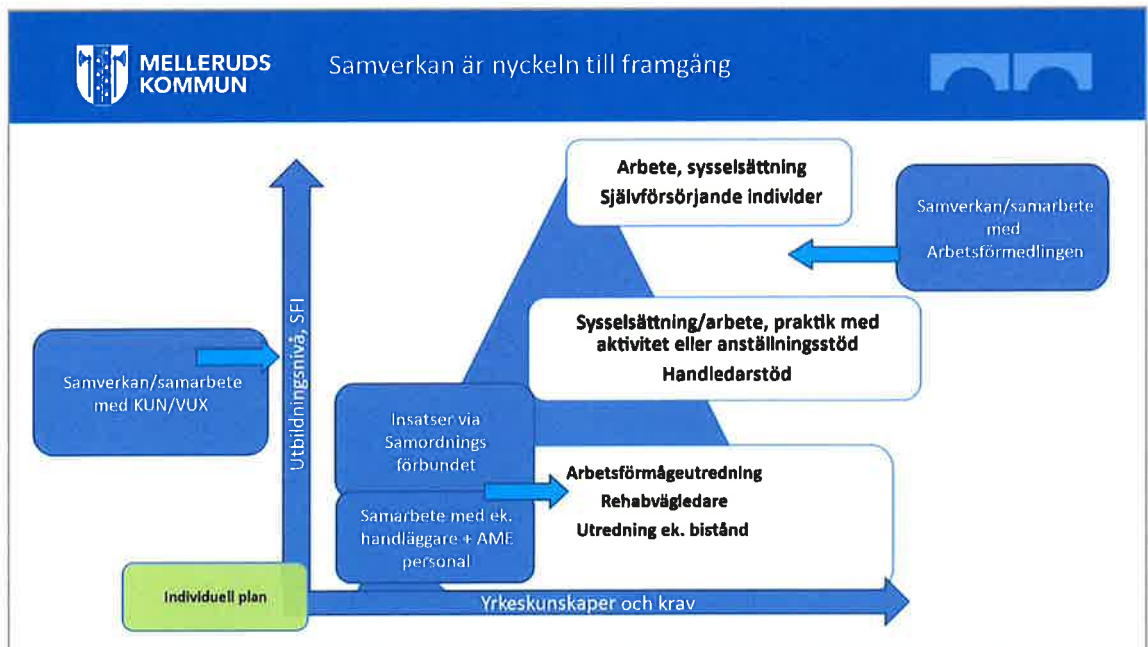


hänsynstagande till den enskildes ansvar ska kommunen erbjuda individuella insatser som frigör den enskildes egna resurser till egenförsörjning och ett självständigt liv.

Kommunen har en tydlig struktur i arbetslinjen och en kort process från handläggning till kontakt med arbetsmarknadscoach, detta för att omgående kunna kartlägga behov av insatser och snabbt koppla på kommunala aktiviteter, sysselsättning för den enskilde.



Samverkan med kommunala verksamheter, externa aktörer som näringslivet, arbetsförmedling och försäkringskassa är nyckeln till framgång för att kunna bemöta behovet av aktiviteter, sysselsättning.

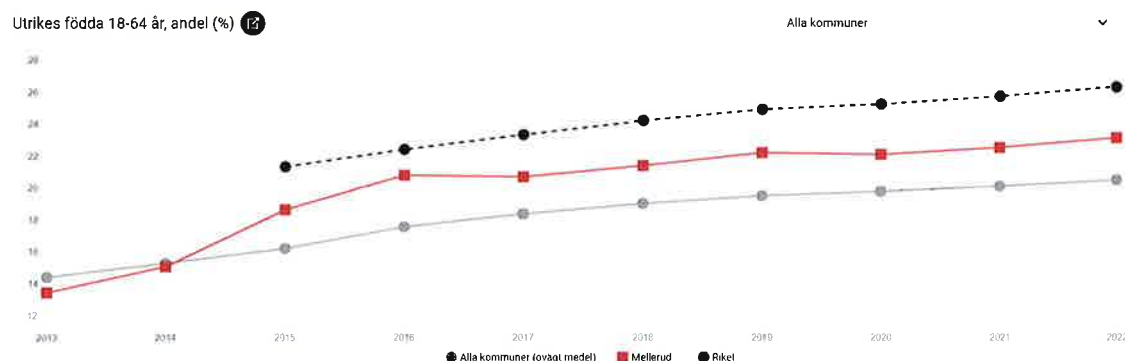


Andelen hushåll som uppbar försörjningsstöd har kraftigt minskat de tre senaste åren. Medianvärde för antal hushåll 2023 var 59 hushåll, detta kan jämföras med 100 hushåll i januari 2021. Kommunen erbjuder olika former av sysselsättning för individerna för att närma sig den öppna arbetsmarknaden, syftet med sysselsättningskravet är motivera individerna att aktivt medverka till att skapa bättre möjligheter för att nå den öppna arbetsmarknaden och bli självförsörjande. Sysselsättningskravet ställs på samtliga individer som uppbar ekonomiskt bistånd till sin försörjning, anpassat efter varje individs egna förutsättningar och förmågor.

4.6 Mänskliga rättigheter, inkludering och integration, tillgänglighetsarbete

Melleruds kommun beaktar mångfald och inkludering vilket handlar bland annat om att ta tillvara på alla människors olikheter och undvika diskriminering vilket gynnar vårt samhälle på lång sikt. Att arbeta för lika rättigheter, skyldigheter och möjligheter för kvinnor och män är en hållbarhetsfråga som berör alla typer av verksamheter.

Mellerud har en högre andel utlandsfödda än andra kommuner, dock lägre än genomsnittet för riket.



Samtidigt har Mellerud en lägre andel utlandsfödda som arbetar inom kommunen än både riket och andra kommuner.

● Riket	24,3
● Alla kommuner (ovägt medel)	20,7
■ Mellerud	18,5

Andel utlandsfödda som arbetar inom kommunen.

Sysselsättning/aktivitet

Integrationsavdelningen arbetar med mottagandet av nyanlända då de har fått sitt uppehållstillstånd och har ett boende i kommunen. Vi ger de nyanlända allmän information om vårt svenska samhälle och startersättning från Migrationsverket.

För att underlätta integration och etablering i Melleruds kommun tar Arbetsmarknadsenheten ansvar för:

- Att erbjuda förskola och skola för barn och ungdomar upp till arton år.
- Att ge praktisk hjälp i samband med bosättning.
- Att hänvisa till Vuxenutbildningen och SFI-undervisning till personer med uppehållstillstånd.
- Att erbjuda samhällsorientering och integration.



Skolan har en viktig roll i att skapa jämlika möjligheter, att främja integration och motverka segregation (se avsnitt 4.1)

I Melleruds kommun finns en antagen Tillgänglighetspolicy som beskriver hur kommunen aktivt och löpande arbetar med att tillgängliggöra samhället. Arbetet med tillgänglighet följs upp och sammanställs årligen.

4.7 Sammanfattande bild av nulägesbeskrivning social hållbarhet i Mellerud

Mellerud har en högre andel utlandsfödda än andra kommuner (men lägre än snittet i riket), en högre arbetslöshet, lägre utbildningsnivå, lägre medellivslängd och lägre inkomstnivå. Detta innebär att ett aktivt arbete krävs för att öka den sociala hållbarheten. Ett sådant aktivt arbete finns också till stora delar kan konstateras efter genomgången nulägesbeskrivning. Det finns ett aktivt förebyggande arbete, bra fritids och skolverksamhet och ett etablerat brottsförebyggande och trygghetsskapande arbete. Arbetslösheten och andel hushåll med försörjningsstöd har minskat kraftigt de senaste åren. Skolresultaten står sig bra jämfört med riket. Sammanfattningsvis finns utmaningar i Mellerud kopplat till social hållbarhet men också bra förutsättningar att bygga vidare på framåt.

5. Inriktning framåt för ett socialt hållbart Mellerud

Detta avsnitt ringar in de viktigaste ställningstaganden som Mellerud vill göra för perioden 2024–2027 givna nulägesbild för att ytterligare utveckla arbetet med social hållbarhet i kommunen.

5.1 Alla ska ges möjlighet att klara sin egen försörjning

Ekonomisk utsatthet och dålig hälsa har stark samvariation hos såväl vuxna som barn. Ekonomisk stress påverkar psykiskt välbefinnande. Långvarig ekonomisk stress har också tydligt samband med ökad fysisk ohälsa och förkortad livslängd. För barn som lever i fattigdom under lång tid blir troligtvis hälsokonsekvenserna större samt även den långsiktiga risken för att själv hamna i ekonomiska svårigheter. En uppväxt i fattigdom innebär ofta mindre handlingsfrihet och kan påverka barns känsla av trygghet och barnen kan oroa sig för familjens ekonomi som dels ger en stress men även bidrar till anpassning av vilja till aktiviteter.

Ställningstagande:

Mellerud tillämpar heltidsaktivering, utifrån individuella förutsättningar. I Mellerud arbetar vi aktivt med kartläggning för individuellt stöd och krav på sysselsättning för att så många som möjligt ska klara sin egen försörjning. För att möjliggöra detta behövs en aktiv arbetsmarknadspolitik som betonar vikten av att fler kommer ut i arbete. Nuvarande arbetssätt med tidiga insatser och tät uppföljning för de som uppbär försörjningsstöd samt sysselsättningskrav ska bibehållas och fortsätta utvecklas.



5.2 Alla ska ges möjlighet till en god utbildning

Ungas studieresultat är viktiga för deras möjligheter till fortsatt utbildning och arbete senare i livet. Att uppnå behörighet till gymnasieskolan är en skyddsfaktor mot att drabbas av psykosociala problem längre fram i livet samtidigt som det är ett första steg mot en gymnasieexamen, arbete och försörjning. Svaga utbildningsresultat ökar risken för bland annat arbetslöshet, psykisk ohälsa, missbruk och kriminalitet.

Ställningstagande:

Melleruds kommun ser skolans roll som avgörande i att bygga ett hållbart samhälle framåt och har satt upp ambitiösa mål för skolans utveckling. Mellerud siktar mot att ha en skola i toppklass.

5.3. Melleruds kommun satsar på förebyggande arbete

I Mellerud finns ett aktivt förebyggande arbete redan idag och flera viktiga nya initiativ på ingång, där Backa barnet kan nämnas särskilt som är en stor social investering som Västra Götalandsregionen gör tillsammans med Dalslandskommunerna. Arbetet med brottsförebyggande och trygghetskapande arbete, arbetet med SSPF och satsningar på fritid och uppsökande verksamhet visar att det förebyggande arbetet prioriteras i Mellerud.

Ställningstagande:

Melleruds kommun satsar på förebyggande arbete och ska ha en nära samverkan mellan skola, socialtjänst och polis.

5.4 Melleruds kommun arbetar aktivt med integration och inkludering

Inkludering och integration är en viktig del för utvecklingen av ett socialt hållbart samhälle, tillsammans med perspektiven folkhälsa och jämställdhet.

Ställningstagande:

I Mellerud arbetar vi aktivt med tillgänglighet, allas lika värde och respekt för mänskliga rättigheter. Ett aktivt och närvarande arbete kring normer och värderingar ska genomsyra våra verksamheter. Skolans kompensatoriska uppdrag är centralt för att lyckas i arbetet att skapa goda möjligheter.

För att stödja integration och inkludering i samhället ska Melleruds kommun som arbetsgivare språkligt testa alla medarbetare och erbjuda stöd där så behövs för att säkerställa tillräckligt goda språkkunskaper hos samtliga medarbetare inom kommunen

Medarbetare och företrädare som representerar Melleruds kommun ska uppfattas som neutrala och professionella av de kommuninvånare som möter oss. För att säkerställa detta bör kommunens verksamheter vara fria från politiska, religiösa och filosofiska symboler.



6. Slutsatser och inriktning

Mellerud har jämfört med västra Götalandsregionen och riket i genomsnitt en utmanande socioekonomisk struktur. För att bygga ett socialt hållbart Mellerud är det av största vikt att aktivt arbeta med de positiva delar som tydligast påverkar utvecklingen mot social hållbarhet. De områden som tydligast påverkar social hållbarhet är (som beskrivs i inledningen) en bra skola, tillgång till förebyggande insatser, ett aktivt trygghetsskapande och brottsförebyggande arbete, tydlig arbetslinje och stöd till att komma till egen försörjning, hälsofrämjande arbete och ett aktivt arbete med mänskliga rättigheter, inkludering och integration. Mellerud har ett aktivt arbete inom samtliga dessa områden som behöver uppmärksammas, bevaras och vidareutvecklas löpande.

Tillsammans skapar vi ett socialt hållbart Mellerud

