

# ÅRSREDOVISNING 2017

Samordningsförbundet Vänersborg/Mellerud

Beslutad av Styrelsen 2018-03-28

 SL Alvi

## Innehåll

<b>1</b>	<b>FÖRVALTNINGSBERÄTTELSE</b> .....	<b>1</b>
1.1	Sammanfattning av verksamhetsåret .....	1
1.2	Om Samordningsförbundet .....	2
1.2.1	Organisation.....	2
1.2.2	Historik.....	2
1.2.3	Lagrum .....	2
1.2.4	Uppdrag .....	3
1.2.5	Finansiering och Medlemsbidrag .....	3
1.2.6	Syfte, inriktning och vision.....	3
1.3	Beskrivning av verksamheten .....	4
1.3.1	Insatser .....	4
1.3.2	Målgrupp.....	4
1.3.3	Verksamhetsmål och uppföljning.....	4
1.4	Måluppfyllelse och resultat .....	5
1.4.1	Finansiella mål och resultat .....	8
1.5	Styrelsens arbete under året .....	9
1.6	Ekonomiskt utfall .....	10
1.6.1	Ekonomisk uppföljning av verksamhets- och insatser .....	11
1.6.2	Ekonomiskt utfall för varje kostnadsområde.....	11
<b>2</b>	<b>RESULTATRÄKNING</b> .....	<b>14</b>
<b>3</b>	<b>NOTER</b> .....	<b>15</b>
<b>4</b>	<b>BALANSRÄKNING</b> .....	<b>16</b>
<b>5</b>	<b>NOTER</b> .....	<b>16</b>
<b>6</b>	<b>KASSAFLÖDESANALYS</b> .....	<b>17</b>
<b>7</b>	<b>STYRELSENS BESLUT</b> .....	<b>18</b>

as  
SH  
SH

# 1 FÖRVALTNINGSBERÄTTELSE

Årsredovisningen innehåller en översiktlig redogörelse av resultat och verksamhetsutveckling samt en redovisning av det ekonomiska utfallet för budgetåret 2017. Till redovisningen hör bilagor i form av årsrapporter från de fem individinriktade insatserna Arbetsintegrerande sociala företag, Arbetsrehabteamet, Hikikomori, Hälsoskolan och Ungdomstorget Fördjupat stöd samt en bilaga med könsuppdelad statistik.

## 1.1 Sammanfattning av verksamhetsåret

Samordningsförbundet Vänersborg/Mellerud rapporterar här om sin verksamhet och utfallet av det ekonomiska resultatet för tiden 1 januari till 31 december 2017. Sammanlagt har det under perioden varit 231 (205)\* personer som har tagit del av olika samverkansinsatser. 163 (148) personer har deltagit i individregistrerade insatser och 68 (56) har deltagit i volyminsatser. Utöver det har 175 (179) medarbetare och chefer i organisationerna deltagit i kunskaps och kompetensutvecklingsinsatser.

Resultatmässigt visar den uppföljning som gjorts i myndigheternas gemensamma uppföljningssystem SUS, att 117 (97) deltagare (med personuppgifter) har avslutats under året. Av dessa har 69 (82) deltagare varit aktuell i en arbetslivsinriktad insats och 46 (15) personer har deltagit i utredning för bedömning av förutsättningar att delta i arbetslivsinriktad rehabilitering och 2 har deltagit i Hikikomori. Av de avslutade deltagarna i de arbetslivsinriktade insatserna har 51% (44%) gått i arbete eller börjat studera. Utöver det har 25 personer som volymregistrerats avslutats från Hälsoskolan.

Periodens ekonomiska resultat visar ett underskott på 937tkr. Budgeterat underskott för hela 2017 var 1 802tkr. Anledningen till resultatet är bl.a. att förbundet har haft flera vakanser under året och att både nystart av insatser samt nyrekryteringar och ersättningsrekryteringar har tagit längre tid än förväntat.

Några nya händelser under året är att:

- Insatsen Arbetsrehabteamet som nu omfattar två spår, arbetslivsinriktad rehabilitering samt utredning av förutsättningar för att delta i arbetslivsinriktad rehabilitering har jobbat vidare med utveckling av insatsen och erbjudit under året:
  - Utredning med tolk
  - Gruppvägledning inom rehabiliteringen
- Insatsen Hikikomori implementerades delvis i Vänersborgs kommun i mars.
- Insatsen Ungdomstorg Fördjupat stöd upphörde vid årsskiftet. Under hösten har ett arbete bedrivits för att metodimplementera Ungdomstorgets gruppmetodik i Ung Resurs (Vänersborgs resultat av Delegationen Unga till Arbete).
- Tillsammans med förbunden Trollhättan, Lilla Edet och Grästorp samt Bengtsfors, Åmål, Dals-Ed, Säffle och Årjäng anordnades i juni ett gemensamt medlemsråd.
- En partssammansatt arbetsgrupp fick i uppdrag att ta fram en insats för nyalända. Arbetsgruppen arbetade under våren och tog fram ett uppdrag "Hälsoskolan". En projektledare rekryterades och i augusti startade Hälsoskolan.
- En partssammansatt arbetsgrupp fick i uppdrag att ta fram en insats med syfte att sänka sjukpenningtalet. Arbetsgruppen arbetade under våren/sommaren och tog fram ett uppdrag "Hälsoflödet" med syfte att identifiera flaskhalsar i sjukskrivningsprocess. Under hösten rekryterades en projektsamordnare som kommer att börja 1 februari 2018.
- I oktober anordnades en välbesökt föreläsning med Åsa Kadowaki för personal i samverkan.

\*siffrorna i parantes visar året innan

## **1.2 Om Samordningsförbundet**

### **1.2.1 Organisation**

Samordningsförbundet Vänersborg/Mellerud ägs av de samverkande parterna kommunerna Vänersborg och Mellerud, Försäkringskassan, Arbetsförmedlingen och Västra Götalandsregionen. Samordningsförbundet är en egen fristående juridisk organisation. Arbetet i Samordningsförbundet Vänersborg/Mellerud leds av en av parterna utsedd styrelse som består av en ledamot och en ersättare från respektive huvudman. Vänersborgs kommuns ledamot är ordinarie och Melleruds kommuns representant är ersättare. Ersättare har närvaro och yttranderätt.

Till stöd har styrelsen ett kansli. Förbundschef har tillsammans med två tjänstemän (deltidsresurser) vid administrativt centrum i Västra Götalandsregionen utgjort Samordningsförbundets kansli. Administrativt centrum har hanterat ekonomiadministration och arvodesutbetalning. Förbundschef har till uppgift att leda arbetet inom förbundet enligt styrelsens anvisningar. Förbundschef ansvarar för beredningen av de underlag som styrelsen behöver för att driva Samordningsförbundet enligt de riktlinjer och mål som lagen anger samt verkställer styrelsens beslut.

Representanter från de samverkande parterna i Vänersborg och Mellerud utgör förbundets beredningsgrupp. Beredningsgruppen utgör ett stöd för förbundschef, skapar förutsättningar för samverkan, återinför information från förbundet till hemorganisationen samt ser till att de uppdrag som förbundet beslutar om blir utförda och förankrade. Beredningsgruppen har även verkat som styrgrupp för de samordnade insatserna som förbundet finansierar. På så sätt ägs och styrs insatserna gemensamt av parterna.

I Västra Götaland finns ett regionalt nätverk för finansiell samordning. Nätverket är ett forum för dialog, erfarenhetsutbyte samt gemensamt lärande i syfte att föra utveckling av insatser och metoder framåt.

Samordningsförbundet Vänersborg/Mellerud är medlemmar i NNS (Nationellt Nätverk för Samordningsförbund). Nätverkets roll är att stödja förbundens utvecklingsarbete och vara ett forum för dialog, erfarenhetsutbyte och kunskapsspridning. NNS samordnar och framför förbundens gemensamma synpunkter och erfarenheter i olika sammanhang.

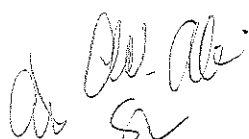
### **1.2.2 Historik**

Samordningsförbundet Vänersborg/Mellerud bildades den 1 mars 2006.

### **1.2.3 Lagrum**

Samordningsförbundet arbetar utifrån lagen om finansiell samordning inom rehabiliteringsområdet (2003:1210) samt enligt den förbundsordning som beslutats av förbundets medlemmar. Lagens syfte är att ge lokala aktörer möjligheter att utveckla samverkan inom rehabiliteringsområdet, samordna gemensamma insatser riktade till personer i behov av samordnad rehabilitering som syftar till att personerna uppnår eller förbättrar sin förmåga att förvärvsarbeta samt underlätta en effektiv resursanvändning. Centralt ska den finansiella samordningen bidra till att samhällets resurser används optimalt och att samarbetet mellan parterna utvecklas och förstärks.

Samordningsförbundet följer lagen om kommunal redovisning (1997:614) och kommunallagen (1991:900) i tillämpliga delar.

Handwritten signature and initials in the bottom left corner of the page.

#### 1.2.4 Uppdrag

Genom samordningsförbundet samverkar parterna för att underlätta och uppnå en effektiv resursanvändning för personer som är i behov av samordnade rehabiliteringsinsatser. De samordnade resurserna används till insatser som kompletterar myndigheternas ordinarie verksamheter. Syftet är att verka för att medborgarna ska få stöd och rehabilitering som gör att de uppnår eller förbättrar sin förmåga att komma in på arbetsmarknaden. Samordningsförbundet ska bidra till en effektivare resursanvändning genom att det i förbundet skapas formella förutsättningar för prioritering av samordnade insatser över sektorsgränserna samt ett stöd för utveckling av samverkan i övrigt. Ett omfattande samarbete pågår sedan tidigare kring grupper som behöver samlat stöd. Finansiell samordning ersätter inte detta arbete utan ska istället bidra till att stödja, fördjupa och utveckla befintligt samarbete. Samverkan ägs därmed av de lokalt samarbetande verksamheterna där förbundet har en central roll att stödja denna samverkan.

#### 1.2.5 Finansiering och Medlemsbidrag

2017 års tilldelning från förbundsmedlemmarna uppgick till 5 588tkr. Staten, d.v.s. Arbetsförmedlingen och Försäkringskassan bidrog med hälften av medlemsbidraget, Västra Götalandsregionen med en fjärdedel och kommunerna delar på en fjärdedel utifrån kommunernas invånarantal (16-64 år).

Bidrag i kr	
Försäkringskassa och Arbetsförmedling	2 794 192
Vänersborgs kommun	1 134 442
Melleruds kommun	262 654
Västra Götalandsregionen	1 397 096
<b>Totalt</b>	<b>5 588 384</b>

Efter statens beslut om fördelning inför 2017 minskade medelstildelningen till förbundet med 10%. Denna minskning fortsätter även under 2018.

#### 1.2.6 Syfte, inriktning och vision

Syftet med finansiell samordning inom rehabiliteringsområdet är att stötta personer i behov av rehabilitering till ökad delaktighet, förbättrad livssituation och egen försörjning. Det övergripande målet är att samhällets resurser används på ett effektivare sätt och till större nytta för den enskilde. För förbundet innebär det att:

Ur ett *individperspektiv* erbjuda personer med behov av samordnad rehabilitering stöd där samhällets samlade kompetenser och insatser står till förfogande. Det förväntade resultatet är ökade möjligheter till egen försörjning och upplevd förbättrad livssituation.

Ur ett *samhällsperspektiv* optimera samhällets samlade resurser genom att fler kommer i arbete. Det förväntade resultatet är en större effektivitet och att resurser frigörs till angelägna behov om fler rehabiliteras.

En förutsättning för att lyckas med rehabilitering i samverkan är att det är individens behov och förmåga som styr samverkan och verksamheternas insatser, snarare än organisationernas egen syn på sin roll, uppdrag och uppgift. Samverkan kräver därmed ett gemensamt ansvarstagande, stor flexibilitet i förhållande till traditionella arbetssätt, ramar och regelverk samt ett ömsesidigt givande

och tagande för att åstadkomma de insatser som behövs. Parterna måste sätta in sitt arbete i en helhet, till fördel för individ och samhälle (samhällsekonomi) kontra traditionella mål och ramar. Förbundet har ett uppdrag att bidra till att utveckla ett förändrat synsätt på välfärdsarbetet. Ett synsätt som innebär att:

- All rehabilitering sker utifrån individens behov och förmåga (för vem)
- Individens aktiva medverkan förutsätts (av vem)
- De samverkande myndigheterna tar ett gemensamt ansvar (samhällsekonomiskt perspektiv)

Styrelsen för Samordningsförbundet Vänersborg/Mellerud har en övergripande vision som har sin utgångspunkt i att människors möjligheter till arbetsdeltagande är grundläggande i ett välfärdssamhälle och tillsammans vill vi utveckla det lokala välfärdsarbetet så att människor, utifrån sina förutsättningar, kan inkluderas i arbetslivet.

### **1.3 Beskrivning av verksamheten**

I verksamhetsplanen för 2017 angavs huvudinriktningen för Samordningsförbundets verksamhet. På individnivå verkar Samordningsförbundet genom att finansiera insatser till personer i arbetsförålder som är i behov av samordnad rehabilitering (16-64 år). Samordningsförbundet stödjer även verksamheter som syftar till att skapa strukturella förutsättningar för att myndigheterna skall kunna samarbeta och samverka.

#### **1.3.1 Insatser**

Förbundet har inför och under 2017 beslutat om flera olika insatser/aktiviteter. De individinriktade insatserna som pågått under året är Ungdomstorget fördjupat stöd, Arbetsrehabteamet, Arbetsträningsplatsprojektet, stöd för utveckling av Arbetsintegrerande sociala företag, Hälsoskolan samt Hikikomori. Arbetet med Arbetsintegrerande sociala företag har även innefattat strukturövergripande arbete. Gemensamma föreläsningar har finansierats. Under året har det även arbetats med implementering av insatser i ordinarie verksamhet.

#### **1.3.2 Målgrupp**

Målgruppen för den finansiella samordningen är inte i lagen preciserad utan varje samordningsförbund skall utifrån lokala behov besluta om vilka målgrupper som skall prioriteras. Generellt utgör målgrupperna personer som är i behov av samordnad rehabilitering i arbetsförålder, dessa personer återfinns idag hos de olika parterna inom finansiell samordning. Prioriterade grupper för förbundet är ungdomar 18-29 år, personer med psykosocial ohälsa samt nya svenskar.

För varje insats som förbundet stöttar finns en uppdragsbeskrivning och en årsrapport där insatsens specifika målgrupp presenteras.

#### **1.3.3 Verksamhetsmål och uppföljning**

Förbundet har uttalat följande generella verksamhetsmål. Genom den samverkan och de insatser samordningsförbundet bidrar till att utveckla för de aktuella målgrupperna ska:

- Arbets- och utbildningsdeltagandet öka och därigenom självförsörjningen öka.
- Anställningsbarheten och möjligheten att stå till arbetsmarknadens förfogande öka.
- Individens upplevelse av förbättrad livssituation öka.
- Individernas självskattning av tillgänglighet, bemötande, respekt och kvalitet i rehabiliteringsprocessen ska upplevas positivt.

För var och en av de insatser som förbundet beslutar stödja finns en utförligare uppdragsbeskrivning som ytterligare preciserar syfte och mål.



De insatser som förbundet bidrar till att utveckla ska vid ett gott resultat kunna implementeras i ordinarie verksamhet. Implementering förutsätter att insatser följs upp och utvärderas. Följande uppföljning och utvärdering prioriterades under 2017:

- Uppföljning av alla insatser i SUS (system för att följa upp resultaten av samverkan och finansiell samordning inom rehabiliteringsområdet)
- Skattning av livssituation på VAS-skala vid start och avslut för deltagare som avslutar individregistrerad insats
- Avslutsenkät för deltagare som avslutar individregistrerad insats
- Beredningsgruppen följer insatsernas utveckling

## 1.4 Måluppfyllelse och resultat

Varje område kommenteras med resultat utifrån måluppfyllelse och ekonomiskt utfall. För varje insats finns en årsrapport som utförligare presenterar arbetet under året och resultatet för insatsen. Statistik är hämtad ur SUS, VAS och från avslutsenkäter.

### Kunskapsinsatser, information och utveckling

För verksamhetsåret 2017 har förbundet satsat på följande kunskapsinsatser:

- En heldag med två föreläsningar av psykiater Åsa Kadowaki
- Nationella konferensen
- Öppethus med informationspass om insatserna för handläggare inom parterna
- Utbildningsförmiddag för styrelse och beredning med religionsvetarna

Gemensamma utbildningsarenor ger utrymme för samverkan och möten mellan parterna. Totalt har 175 medarbetare och chefer deltagit i kunskaps och kompetensutvecklingsinsatser. Förbundet har inget mål i hur många personer som skall nås av kunskapsinsatserna då det är avhängt vilken form av kompetensutvecklingssatsning som det finns behov av.

### Uppföljning och utvärdering

De insatser som förbundet bidrar till att utveckla ska följas upp och i förekommande fall även utvärderas. För förbundet är det strategiskt viktigt att detta sker då det i tanken om förbundet som en struktur för utveckling av insatser i samverkan förutsätts att försöksverksamheter/insatser implementeras i ordinarie verksamheter.

För att följa upp insatser använder förbundet nationella systemet SUS, System för uppföljning av samverkan och finansiell samordning inom rehabiliteringsområdet. Förbundet har en gemensam överenskommelse med övriga samordningsförbund och Försäkringskassan i Västra Götaland om en regional resursperson till stöd för utveckling av användandet av SUS. Flertalet av insatserna använder sig av instrumentet VAS för att mäta deltagarnas livssituation vid start och avslut samt att deltagare vid avslut fyller i en avslutsenkät om hur de uppfattat insatsen och det stöd de fått. Resultatet från enkäterna använder insatsen i det kontinuerliga utvecklingsarbetet.

Under medlemsrådet i juni föredrog utredarna från Integratia AB resultatet av uppdraget "utreda för- och nackdelar med en sammanslagning av förbund". Medlemmarna och styrelserna för förbunden Vänersborg/Mellerud, Trollhättan, Lilla-Edet och Grästorp samt förbundet Bengtsfors, Åmål, Dals-Ed, Säffle och Årjäng var med. Medlemmarna beslutade att en sammanslagning inte skulle göras men gav förbunden uppdrag att: öka samverkan mellan förbunden, jobba för att tydliggöra beredningsgruppernas roller och ansvar samt arbeta för implementering och utveckling.

### Arbetsintegrerande Sociala Företag

Många personer står långt ifrån arbetsmarknaden och har svårigheter att finna, få och behålla ett arbete på den ordinarie arbetsmarknaden. För flera kan Arbetsintegrerande sociala företag (ASF) vara

*As  
S. Alci*

en väg till arbete. Förbundet har sedan 2012 stöttat utvecklingen av ASF och har sedan tidigare bidragit i arbetsprocesser kring förstudier och kunskapsinhämtning. Förbundet finansierar en samordnare som stöttar de befintliga arbetsintegrerande sociala företagen parallellt med att finna nya spår och initiativ att stödja. Ett viktigt uppdrag för samordnaren är att få företagen självständiga och som bärare av sin egen handledare. Ett steg i detta är att stötta uppbyggnaden av en administrativ stödstruktur för ASF att vända sig till. Där av satsade förbundet ytterligare medel under året och fr.o.m. augusti 2016 till december 2017 förstärktes insatsen med en processtödjare.

Under 2017 har 22 (23) deltagare varit aktiva och gått/går utbildning som samordnare hållit. Några tillfällen har varit tillsammans med Coompanion som Samordningsförbundet finansierat. Av dessa har 17 (13) deltagare avslutat sin insats under året medan 5 (10) personer är fortsatt aktuella. Av de som har avslutats har 7 (5) personer startat/blivit kooperatörer i ASF företag och 6 personer har börjat studera på en arbetsmarknadsutbildning. 76% (38%) av de avslutade deltagarna har gått vidare till arbete eller studier.

Samordnaren för ASF deltar och medverkar aktivt i nätverk och referensgrupper lokalt, regionalt och nationellt kring socialt företagande. Samordnaren deltar bl.a. i SKL:s nätverk om ASF samt referensgruppen FAF (Fler ASF i Västra Götalandsregionen).

Bifogat finns en årsrapport som mer ingående beskriver arbetet med ASF under året.

#### **Arbetsträningsprojekt**

Sedan 2012 har förbundet jobbat med att utveckla alternativa öppnare former för arbetsträning, prövning och bedömning. Det innebär att försöka finna och skapa varaktiga platser med varierande inslag efter varierande behov i flera olika miljöer. Sedan 2016 har dessa platser varit inom Arbetsintegrerande sociala företag. Förbundet har genom sina huvudmän direktupphandlat arbetsträningsplatser hos de befintliga ASF.

Under året har 12 deltagare varit aktuella på de arbetsträningsplatser som upprättats i överenskommelse med Arbetsintegrerande sociala företag. Insatsen eller möjligheterna till arbetsträning har främst nyttjats för deltagare inom arbetsrehabteamet och ungdomstorg fördjupat stöd men platserna har funnits till förfogande för parterna att använda. Målet vara att 15 platser skulle nyttjas. Arbetsträningsplatsprojektet upphör 2017-12-31.

#### **Ungdomstorget Fördjupat stöd**

Ungdomstorget Fördjupat stöd har funnits sedan 2012. Under våren 2017 fattade styrelsen beslut att insatsen Ungdomstorget i sin nuvarande form skulle avslutas vid årsskiftet och att Ungdomstorg skulle erbjuda sig att stötta Ung Resurs (Delegationen Unga till Arbete i Vänersborg) med att metodimplementera Ungdomstorgets gruppmetodik.

Insatsen Ungdomstorget fördjupat stöd jobbade med unga vuxna som behövde samordnat stöd för att nå självförsörjning. Insatsen startade med en kurs om arbetsliv, arbetsmarknad och socialt samspel för att sedan fortsätta med individuell coachning. Under våren startade två grupper med deltagare och under hösten hölls två grupper i Ung Resurs regi som Ungdomstorget stöttade för metodimplementering. Totalt hölls fyra grupper, vilket var beslutad omfattning i uppdragsbeskrivningen.

Under året har totalt 32 (43) unga vuxna deltagit varav alla 32 (21) har avslutats på grund av att insatsen upphörde. Av dessa har 4 (2) avslutats till arbete utan lönesubvention, 10 (4) till arbete med lönesubvention, 2 (3) till studier, 6 (7) har avslutats på grund av sjukdom och 9 (3) till fortsatt rehabilitering samt 1 (2) på grund av flytt. Ungdomstorg fördjupat stöd har även gett stöd till 7 (11) stycken tidigare deltagare som har gått till anställning genom att vara ett uppföljningsstöd under ett

*As  
S. All*



års tid till denne och arbetsgivaren. Insatsen har som mål att 40% av deltagarna skall nå arbete eller studier vid avslutad insats och totalt har 50% (43%) av deltagarna gått vidare till arbete eller studier. Insatsen har även som mål att deltagandet ska ha haft en positiv inverkan på den unge vuxnes livssituation. Det mäts genom att deltagarna vid start och avslut fått skatta hur de upplever sin livssituation på en VAS-skala från 1 till 100. Vid start var genomsnittet för deltagarna 50 (56) och vid avslut hade genomsnittet höjts till 66 (59).

Av de avslutade deltagarna har 29 (21) svarat på avslutsenkäten. I enkäten har de skattat om de upplever att de blivit bemötta med respekt, som är ett av målet, på en skala på 1-6 där 6 är högst. 27 stycken har skattat 5-6 och två personer skattade 3. Sammanfattningsvis skattar deltagarna att de blivit bemötta med respekt.

Bifogat finns en årsrapport som beskriver arbetet i ungdomstorg fördjupat stöd under året. Under våren kommer en slutrapport att presenteras för hela insatsperioden 2012-2017.

### **Arbetsrehabteamet**

Arbetsrehabteamet påbörjade sitt arbete i april 2012. Under 2016 startade ett arbete med att utveckla Arbetsrehabteamet till ett större team men flera kompetenser och under 2017 var alla kompetenser på plats. Teamet erbjuder två tjänster; arbetslivsinriktad rehabilitering samt utredning av förutsättningar för att delta i arbetslivsinriktad rehabilitering. Inom rehabiliteringen skall det erbjudas stöd både individuellt och i grupp. Teamet arbetar med motiverande samtal, coachar, vägleder, aktiverar och utreder förutsättningar för arbetslivsinriktad rehabilitering.

Arbetsrehabteamet rehabilitering har under året hållit 4 grupper inom grupp vägledning. Utvärdering har visat att grupp vägledningen varit uppskattad av deltagarna.

I Arbetsrehabteamet rehabilitering har det under 2017 varit 44 (44) aktuella deltagare. 20 (30) deltagare, 8 (16) kvinnor och 12 (14) män har avslutats under året. Av de avslutade har 5 (11) gått till arbete, 1 (2) har gått till utbildning, 1 (0) har avslutats som aktivt arbetssökande, 1 (6) har avslutats pga. sjukdom samt 12 (9) har avslutats pga. fortsatt rehabilitering. Arbetsrehabteamet har även arbetat med 5 (20) stycken tidigare deltagare som har gått i anställning med uppföljning till denne och arbetsgivaren. Arbetsrehabteamet har som mål att 40% av deltagarna skall nå målet arbete eller studier vid avslutad insats och totalt har 30% (47%) avslutats till arbete eller studier. Deltagare som skattat sin livssituation vid start och avslut på VAS-skalan visar en höjning av genomsnittet på sin uppskattade livssituation från 48 vid start till 62 vid avslut.

Arbetsrehabteamet utredning har under året utfört 7 (2) utredningsgrupper. Målet är att utföra 9 utredningsgrupper om året men på grund av bl.a. personalomsättning har detta mål inte nåtts i år. Varje grupp har 8-10 platser. Den ordinarie utredningen är på 4 veckor och utredningen som utförs med tolk är på 2 veckor. Under perioden har 46 (15) personer gått utredningen. Av dessa har 3 (0) avslutats till arbete, 20 (10) till fortsatt rehabilitering, 21 (4) på grund av sjukdom och 2 (0) utan mätning.

39 (14) personer har fyllt i en avslutsenkät samt skattat sin livssituation vid start och avslut. Vid start var det genomsnittliga värdet på livssituationen 37 (41) och vid avslut 50 (54). Alla deltagarna har angett att de upplever att de har blivit bemötta med respekt i sin rehabiliteringsprocess. På en skala från 1-6 ligger snittet på 5,6. Målen att uppleva att de blivit bemötta med respekt samt upplevd förbättrad livssituation är nådda.

Bifogat finns en årsrapport som beskriver arbetet i Arbetsrehabteamet under året.

### **Hikikomori**

Under 2016 startade insatsen Hikikomori för unga vuxna som har isolerat sig i hemmet och har svårigheter att ta del av de samhällsresurser som de är i behov av. Syftet med insatsen är att motverka socialt utanförskap och stötta unga vuxna med att bryta isolering, bygga nätverk och få en fungerande vardag. I Hikikomori jobbar man med långa processer och fokus läggs på att skapa en förtroendefull relation till deltagaren. Deltagarna erbjuds individuellt stöd och när de är redo erbjuds aktivitet i grupp. Insatsen finansierades fullt ut av Samordningsförbundet till mars 2017 då insatsen delvis implementerades i Ung Resurs (Vänersborgs insats för unga utifrån Delegationen Unga till Arbete). Vänersborgs kommun är projektägare till insatsen som nu finansieras av både Vänersborgs kommun och Samordningsförbundet.

Totalt har 32 personer varit aktuella i insatsen under året och 5 av dem har avslutat sin insats i Hikikomori. Av de som har slutat Hikikomori har 3 avslutats på egen begäran, en pga. flytt och en har börjat på dagsjukvården inom psykiatri.

Målen som satts för insatsen är att bygga kontaktnät kring personen så denne ska få det stöd den behöver samt att personen bryter sin isolering. Att bryta isolering och bygga ett nätverk är svårt att mäta men i insatsens årsrapport redogörs för vilka stegförflyttningar deltagarna har gjort under året. Det är flera av ungdomarna som en eller ett par dagar per vecka är ute och arbetstränar och några som studerar på deltid med bibehållet stöd från Hikikomori.

### **Nystart**

Inför 2017 avsattes medel för att Socialpsykiatri i Mellerud skulle kunna bedriva insatsen Nystart om det fanns underlag. Nystart är ett första steg inför en arbetslivsinriktad rehabilitering med veckovisa träffar för personer som behöver stöd i att planera sin vecka, komma igång med dagliga rutiner och vara i en social samvaro. Det inkom inga signaler till förbundet under året om att behovet fanns att starta upp insatsen Nystart och därav startade aldrig insatsen under 2017.

### **Hälsoskolan**

Insatsen Hälsoskolan startade i september 2017. Syftet med insatsen är att nyanlända genom ökad kunskap om hälsa, kost och hur svenska vårdssystemet fungerar bättre ska kunna tillgodogöra sig insatser under etableringen samt i ett framtida arbete. Hälsoskolan träffas under 7 tillfällen. Vid varje tillfälle bjuds en specialist in och berättar om den svenska sjukvården. Till träffarna har det medverkat sjuksköterska vid två tillfällen, barnmorska, tandsköterska, sjukgymnast samt samtalsterapeut.

Under hösten har Hälsoskolan haft två gruppen. I den första gruppen deltog 13 arabisktalande deltagare. Det var 12 kvinnor och 1 man. I den andra gruppen deltog 12 somalisktalande deltagare, varav alla var kvinnor.

Målen för insatsen, att kunskapen om egenvården och det svenska sjukvårdssystemet ökat, var tänkt att mätas med en enkät. Det fungerade inte då flertalet av speciellt de somalisktalande deltagarna var analfabeter. En dialog fick istället hållas om nyttan med insatsen och responsen från både deltagare och inbjudna specialister har varit mycket bra. Bifogat finns en årsrapport som beskriver insatsen mer ingående.

#### **1.4.1 Finansiella mål och resultat**

Förbundet har tagit fram finansiella mål och nyckeltal som ska vara vägledande. Generellt anges att de finansiella målen bör präglas av att ekonomin ska ge handlingsfrihet. Finansiella mål och nyckeltal för 2017 har varit:



- Förbundet ska uppnå ett underskott under 2017 som medför att förbundet, i enlighet med Nationella rådets rekommendationer, når ett eget kapital om max 20% av årlig intäkt.
- Förbundets likviditet och därmed betalningsförmåga ska på kort sikt vara fördelat så att omsättningstillgångar i förhållande till kortfristiga skulder är 100%.
- Förbundet ska ha en ekonomisk planering som medför en långsiktig betalningsförmåga i förhållande till de överenskommelser förbundet ingår med utförande verksamheter. Den långsiktiga ekonomiska planeringen ska också medföra att försöksverksamheter implementeras så att kapital kontinuerligt frigörs och ger förbundet förutsättningar att ta sig an nya utvecklingsinsatser.
- Det egna kapitalet ska vara placerat på ett sådant sätt att det ger avkastning med en god säkerhet dock utan att inskränka på förbundets handlingsfrihet när det gäller användningen av det egna kapitalet.
- Utvecklingsuppdraget innebär att insatskostnaderna ska, beroende på olika karaktär i uppdragen, uppgå till 50-80% av de totala kostnaderna för förbundet.

Förbundet har under 2017 gjort ett planerat underskott för att minska det egna kapitalet. Det egna kapitalet har inte minskat i den omfattning som avsågs i början av året. Dock har det egna kapitalet procentuellt minskat och ligger nu på 21%. Skälen till avvikelserna i budget redogörs det för i senare del av redovisningen.

Förbundets tillgångar har varit goda, vilket inneburit att också betalningsförmågan varit god i förhållande till aktuella överenskommelser för den gångna perioden. Kapitalet har varit placerat på bankkonto. Förbundet har inte förändrat placeringen av medlen under det gångna året då förbundets anser att dess primära uppgift inte är ekonomisk planering. Medlen har därmed också stått till förfogande och inneburit en handlingsfrihet för förbundet. Under perioden har en verksamhet delimplementerats vilket är en viktig del för att kunna frigöra mer kapital och öka handlingsfriheten ytterligare.

Av förbrukade medel har förbundets egen aktivitet i form av styrelsearbete, revision, förbundschef med tillhörande administration och processtöd utgjort 17,4%, gemensamma kostnader som lokal, lokalvård, leasingbil och övriga omkostnader har uppgått till 6,5%, uppföljning, utvärdering samt informations- och kompetensutvecklingsinsatser 1,9% och verksamhet riktad till deltagare 74,2% av de totala kostnaderna för 2017.

Förbundet anser därmed att utfallet generellt sett är positivt i förhållande till finansiella mål och nyckeltal för 2017.

## 1.5 Styrelsens arbete under året

Samordningsförbundet leds av en styrelse som utses av medlemmarna. Styrelsen har under året haft följande sammansättning:

Carina Wickström (Arbetsförmedlingen) ordförande	
Peter Trollgärde (Kommunerna) ledamot vice ordförande	tom 171115
Ann-Britth Fröjd (Kommunerna) ledamot	171123-tills vidare
Annika Johansson (Försäkringskassan) ledamot	170101-170430
Sofia Lantz (Försäkringskassan) ledamot	170501-tills vidare
Angelica Lundgren Bielinski (Västra Götalandsregionen) ledamot	

Anette Andersson (Arbetsförmedlingen) ersättare  
Michael Mellby (Kommunerna) ersättare  
Kristin Wallenäs (Försäkringskassan) ersättare  
Kenneth Borgmalm (Västra Götalandsregionen) ersättare

Carina Wickström (ordförande) och Peter Trollgärde (vice ordförande) har utgjort Samordningsförbundets presidium. Presidiet har träffats inför varje styrelsemöte. Under året har presidiet haft 6 möten.

Styrelsen har sammanträtt vid fem tillfällen samt varit med på medlemsrådet. Flera ur styrelsen medverkade på den Nationella konferensen i Malmö. Styrelsen var även inbjuden till en utbildningsdag med religionsvetarna samt föreläsningen med Åsa Kadowaki.

Styrelsens huvuduppgifter anges i § 6 i lagstiftningen:

1. Besluta om mål och riktlinjer för den finansiella samordningen
2. Stödja samverkan mellan samverkansparterna
3. Finansiera insatser som avser individer som är i behov av samordnade rehabiliteringsinsatser vilka syftar till att individen uppnår eller förbättrar sin förmåga att utföra förvärvsarbete och som ligger inom de samverkande parternas samlade ansvarsområde
4. Besluta på vilket sätt de medel som finns för finansiell samordning ska användas
5. Upprätta budget och årsredovisning för förbundet
6. Svara för uppföljning och utvärdering av rehabiliteringsinsatserna

Förbundet har under årets sammanträden behandlat budget, verksamhetsplan, bokslut, delårsbokslut, beslutat om insatser samt löpande följt de insatser som initierats och pågått.

## 1.6 Ekonomiskt utfall

Verksamhetens nettokostnader (inklusive finansnetto) uppgick till 6 525tkr enligt resultaträkningen. Samordningsförbundets ingående eget kapital 2017 var 2 119tkr. Årets verksamhet lämnade ett resultat om -937tkr. Det utgående egna kapitalet per årsskiftet 2017/2018 är 1 182tkr.

I följande tabell sammanfattas det ekonomiska utfallet för 2017

Belopp i tkr	Utfall jan – dec 2017	Budget jan – dec 2017	Avvikelse jan – dec 2017	Prognos helår (föregående uppf tillfälle)	Bokslut jan - dec 2016
Nettokostnad och finansnetto	-6 525	-7 390	865	-6 819	-6 319
Bidrag/Intäkter	5 588	5 588	0	5 588	6 209
Resultat	-937	-1 802	865	-1 231	-110
Utgående EK	1 182			888	2 119

### Resultatdisposition

Styrelsen föreslår därmed att i ny räkning överförs 1 182tkr.

### 1.6.1 Ekonomisk uppföljning av verksamhets- och insatser

Nedan presenteras en sammanställning av budget, utfall och avvikelse från budget för varje kostnadsområde.

	Nettokostnad och finansnetto	Utfall	Budget	Avvikelse	Prognos
	i kr per område	jan-dec	jan-dec	jan-dec	Föregående bokslutstillfälle
		2017	2017	2017	Jan – aug 2017
1001	Politisk organisation	-154 516	-210 000	55 484	-215 000
1002	Revision	-41 492	-55 000	13 508	-50 000
1010	Administration/kansli (utfall inkl. ränteintäkt)	-943 411	-910 000	-33 411	-955 000
1011	Gemensamt	-423 779	-360 000	-63 779	-430 000
2000	Information/kompetensutveckling	-45 849	-100 000	54 151	-65 000
2001	Uppföljning/utvärdering	-77 025	-90 000	12 975	-80 000
3001	Arbetsintegrerande sociala företag	-997 007	-1 045 000	47 993	-1 010 000
3002	Hälsoskolan	-50 969	-450 000	399 031	-55 000
3003	Arbetssträningsplatsprojekt	-131 999	-180 000	48 001	-144 000
3004	Hälsoflödet	-19 612	-200 000	180 388	-45 000
3005	Ungdomstorg Fördjupat stöd	-1 238 880	-1 230 000	-8 880	-1 330 000
3006	Arbetsrehabteamet	-2 082 809	-2 180 000	97 191	-2 115 000
3009	Hikikomori	-318 035	-340 000	21 965	-325 000
3010	Nystart	0	-40 000	40 000	0
	<b>Totalt</b>	<b>-6 525 383</b>	<b>-7 390 000</b>	<b>864 617</b>	<b>-6 819 000</b>

### 1.6.2 Ekonomiskt utfall för varje kostnadsområde

I följande avsnitt lämnas en kommentar kring det ekonomiska utfallet för varje kostnadsområde under 2017.

#### Politisk organisation, revision och administration

Den politiska verksamheten har omsatt 155tkr vilket är mindre än planerad budget om 210tkr. Kostnaden för politisk verksamhet är svår att bedöma då antalet ledamöter på sammanträden och övriga sammankomster kan variera. Under året har det varit fem sammankomster vilket är färre möten än föregående år.

Revisionen granskar förbundets arbete enligt fastställda principer. Revisorsbiträdet granskade förbundets årsredovisning och verksamhetsberättelse och lämnade rapport till förbundets revisorer vilka i sin tur avlade revisionsberättelse. Revisorerna träffade förbundschef vid ett tillfälle för diskussion om bokslut för 2016. Kostnaden för revisionen är svår för förbundet att budgetera då revisorerna planerat sina sammankomster. Den planerade budgeten för revisionen var 55tkr. Under 2017 har kostnaderna uppgått till 41tkr för revisorernas arbete.

Kansliet med förbundschef, administrativt centrum och beredning har omsatt 943tkr under året av den planerade budgeten 910tkr.

### **Gemensamt**

Posten för gemensamt är utgifter för förbundets lokaler, lokalvård, försäkring, bil och diverse omkostnader som kontorsmaterial, rengöringsartiklar mm. Budgeterat för posten var 360tkr men kostnaden uppgick till 424tkr.

### **Kunskapsinsatser, information och utveckling**

Kostnadsområdet har omsatt 46tkr jämfört med budgeterade 100tkr. Den lägre kostnaden beror på att förbundets parter inte lyft behov av ytterligare kompetensutveckling under året.

### **Uppföljning och utvärdering**

Kostnadsområdet uppföljning och utvärdering har uppgått till 77tkr vilket är lägre än budgeterat 90tkr. Den lägre kostnaden beror på att det var svårt att bedöma vad kostnaden för utredning om eventuell sammanslagning av förbund skulle bli.

### **Arbetsintegrerande Sociala Företag**

Kostnaderna har uppgått till 997tkr mot budgeterade 1 045tkr. Den största orsaken till den lägre kostnaden är att samordnare och processtödjare själva hållit i vissa utbildningsmoment där Coompanion tidigare anlits och som finansierats via Samordningsförbundet.

### **Hälsoskolan**

Kostnaden för Hälsoskolan har uppgått till 51tkr mot budgeterat 450tkr. Budgeten på 450tkr avsattes för en insats för nyanlända där en arbetsgrupp fick i uppdrag att, efter dialog om behov, ta fram en insats. Arbetsgruppen kom fram till att det fanns behov av en Hälsoskola i Vänersborg och Mellerud. Representanterna i arbetsgruppen fick i uppdrag att säkerställa att det fanns specialister till varje pass. Vänersborgs kommun fick specialister till passen men inte Melleruds kommun. Därav kördes Hälsoskolan enbart i Vänersborg. Budgeten för att bedriva Hälsoskolan i Vänersborg under 10 månader sattes till 120 tkr (60 tkr för 2017 och 60 tkr för 2018) samt att samma medel fanns om specialistfrågan löstes i Mellerud. Därav är budgeten betydligt högre satt än utfallet blev.

### **Arbets träningsprojektet**

Kostnad för projektet har uppgått till 132tkr av budgeterade 180tkr. Den lägre kostnaden beror främst på att det var budgeterat för att kunna erbjuda platser i nystartade Arbetsintegrerande sociala företag (ASF) som antogs starta under året. Dock slog sig flera ASF samman varvid ASF företagen inte ökade.

### **Hälsoflödet**

Kostnaden för Hälsoflödet har uppgått till 20tkr mot budgeterat 200tkr. Budgeten på 200tkr avsattes till en insats för att arbeta för sänkt sjukpenningtal i Vänersborg och Mellerud. En arbetsgrupp fick i uppdrag att ta fram en insats. Arbetsgruppen kom fram till att det skulle göras en intervjustudie av sjukskrivna och nätverket runt dem för att analysera eventuella flaskhalsar och hur dessa kan övervinnas för ett smidigare flöde i sjukskrivningsprocessen. Arbetsgruppen arbetade under våren och även en bit in på hösten och en rekrytering gjordes under senhösten. Insatsen "kickades i gång" med en föreläsning riktad till personer som jobbar i en sjukskrivningsprocess under oktober månad. Projektsamordnaren är på plats i februari 2018. Därav uppkom bara kostnad för en föreläsning inom ramen för projektet under 2017 och resterande del av kostnaden kommer hamna på 2018.

### **Ungdomstorget Fördjupat stöd**

Kostnaden för insatsen har uppgått till 1 239tkr mot budgeterade 1 230tkr för 2017.

### **Arbetsrehabteamet**

Kostnaden för Arbetsrehabteamets arbete har uppgått 2 083tkr av budgeterade 2 180tkr. De lägre kostnaderna beror på vakanser i teamet samt att personal valt att vara partiellt lediga.

**Hikikomori**

Kostnaden uppgick till 318tkr mot budgeterat 340tkr.

**Nystart**

Kostnaden för verksamheten har uppgått till 0tkr mot budgeterade 40tkr vilket beror på att det inte inkommit att det funnits underlag för insatsen till förbundet under 2017.

ad 318tkr

## 2 RESULTATRÄKNING

	Budget jan-dec 2017	Utfall jan-dec 2017	Utfall jan-dec 2016
<i>Intäkter</i>			
Erhållna bidrag från huvudmännen	5 588 384	5 588 389	6 209 316
Övriga intäkter	0	0	18
<b>Summa Verksamhetens intäkter</b>	<b>5 588 384</b>	<b>5 588 389</b>	<b>6 209 334</b>
<i>Kostnader</i>			
Arvoden	-180 000	-105 827	-165 649
Reseersättning	-10 000	-5 129	-7 996
Sociala avgifter	-55 000	-32 638	-51 000
Övriga Personalkostnader	-910 000	-845 645	-865 413
Verksamhetsanknutna kostnader	-5 855 000	-4 962 185	-4 998 988
Lokalkostnader	-222 000	-295 932	-48 911
Övriga kostnader	-158 000	-276 497	-179 801
<b>Summa Verksamhetens kostnader</b>	<b>-7 390 000</b>	<b>-6 523 853</b>	<b>-6 317 757</b>
<b>RES1 Verksamhetens nettokostnad</b>	<b>-1 801 616</b>	<b>-935 464</b>	<b>-108 423</b>
Övriga finansiella intäkter	0	0	0
Övriga finansiella kostnader	0	-1 530	-1 380
<b>Summa Finansiella intäkter/kostnader</b>	<b>0</b>	<b>-1 530</b>	<b>-1 380</b>
<b>Resultat före extraordinära poster o spec</b>			
<b>RES2 beslut</b>	<b>-1 801 616</b>	<b>-936 994</b>	<b>-109 803</b>
Extraordinära intäkter	0	0	0
Extraordinära kostnader	0	0	0
<b>RES3 PERIODENS RESULTAT</b>	<b>-1 801 616</b>	<b>-936 994</b>	<b>-109 803</b>

*a. S. alt*



### 3 NOTER

#### Not 1 Verksamhetsanknutna kostnader

	Jan-dec 2017	jan-dec 2016
5538 Verksamhetsanknutna IT-kostnader	0	- 50 227
5539 Övriga verksamhetsanknutna tjänster	-79 049	- 33 785
5540 Övriga verksamhetsanknutna kostnader	-284 648	- 318 593
5541 Verksamhetsanknutna personalkostnader	-4 529 777	-4 157 732
5542 Verksamhetsanknutna resekostnader	-802	- 16 397
5543 Verksamhetsanknutna lokalkostnader	0	-268 838
5544 Verksamhetsanknutna utbildnings, kurs och konf. kostnader	-65 721	-104 672
5545 Verksamhetsanknutna trycksaker	-250	-168
5547 Verksamhetsanknutna postbefordran	0	-5 898
5548 Verksamhetsanknutna telefonkostnad, mobil	-1 938	-5 967
5549 Verksamhetsanknutna hyrbilskostnad	0	-36 710
<b>Summa:</b>	<b>-4 962 185</b>	<b>-4 998 988</b>

#### Not 2 Övriga kostnader

		jan-dec 2016
6412 Möbler	0	-8 330
6419 Övriga förbrukningsinventarier	-9 178	-228
6451 Kontorsmaterial	-5 527	-969
6671 Trycksaker	-284	0
6641 Leasingbilar	-46 314	-2 034
7212 Tele, mobil	-563	168
7251 Postbefordran	-1 636	- 2 493
7541 IT-tjänster	0	-4 434
7551 Konsultarvode	-98 950	-96 390
7599 Övriga tjänster	-94 623	-41 531
7619 Övriga kostnader	-19 422	-23 560
<b>Summa:</b>	<b>-276 497</b>	<b>-179 801</b>

ad SL Alw

## 4 BALANSRÄKNING

	Ingående balans 2017-01-01	Förändring	Utgående balans 2017-12-31
<b>TILLGÅNGAR</b>			
<i>Anläggningstillgångar</i>	0	0	0
<b>Summa anläggningstillgångar</b>	<b>0</b>	<b>0</b>	<b>0</b>
<i>Omsättningstillgångar</i>			
Kortfristiga fordringar	626 959	-55 886	571 073 <small>Not 1</small>
Likvida medel	2 733 019	-936 397	1 796 622 <small>Not 2</small>
<b>Summa omsättningstillgångar</b>	<b>3 359 978</b>	<b>-992 283</b>	<b>2 367 695</b>
<b>SUMMA TILLGÅNGAR</b>	<b>3 359 978</b>	<b>-992 283</b>	<b>2 367 695</b>
<b>EGET KAPITAL, AVS. och SKULDER</b>			
<i>Eget kapital</i>			
Eget kapital	2 118 552	0	2 118 552
Periodens resultat		-936 994	-936 994
<b>Summa Eget kapital</b>	<b>2 118 552</b>	<b>-936 994</b>	<b>1 181 558</b>
<i>Skulder</i>			
Kortfristiga skulder	1 241 426	-55 289	1 186 136 <small>Not 3</small>
<b>Summa skulder</b>	<b>1 241 426</b>	<b>-55 289</b>	<b>1 186 136</b>
<b>SUMMA EGET KAPITEL, AVS. och SKULDER</b>	<b>3 359 978</b>	<b>-992 283</b>	<b>2 367 695</b>

## 5 NOTER

<i>Not 1: Kortfristiga fordringar</i>	<i>UB dec 2017</i>
1511 Kundfordringar	349 275
1687 Redovisningskonto, Ludvikamoms	20 203
1711 Förutbetalda kostnader	85 171
1712 Upplupna intäkter	116 424
<b>Summa:</b>	<b>571 073</b>
<i>Not 2: Likvida medel</i>	
1920 Plusgiro	1 796 622
<b>Summa:</b>	<b>1 796 622</b>
<i>Not 3: Kortfristiga skulder</i>	
2411 Leverantörsskulder	-1 016 380
2711 Innehållen personalskatt	-1 623
2931 Upplupna sociala avgifter	-1 260
2991 Upplupna kostnader	-166 874
<b>Summa:</b>	<b>- 1 186 136</b>

## 6 KASSAFLÖDESANALYS

<i>Löpande verksamhet</i>	
Periodens resultat	-936 994
<b>Kassaflöde från löpande verksamhet</b>	<b>-936 994</b>
<i>Förändring av rörelsekapital</i>	
Kortfristiga fordringar	55 886
Kortfristiga skulder	-55 289
<b>Förändring av rörelsekapital</b>	<b>597</b>
<b>FÖRÄNDRING AV LIKVIDA MEDEL</b>	<b>-936 397</b>
<i>Kontroll (Se balansrapporten):</i>	
UB Likvida medel:	1 796 622
IB Likvida medel:	2 733 019
<b>Summa Förändring:</b>	<b>-936 397</b>

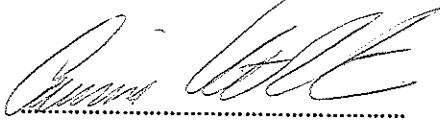
ca 100.000

## 7 STYRELSENS BESLUT

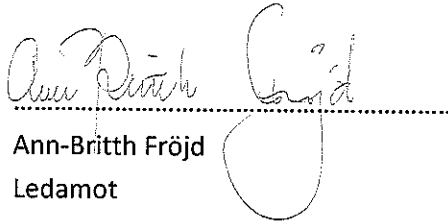
Vi intygar att årsredovisningen ger en rättvisande bild av verksamhetens resultat samt kostnader, intäkter och ekonomiska ställning

Vänersborg

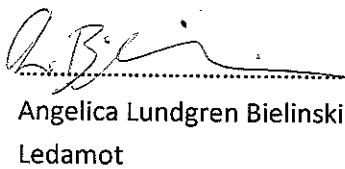
28/3-2018



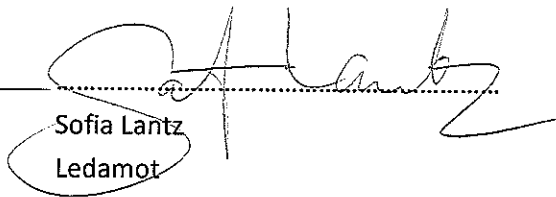
Carina Wickström  
Ordförande



Ann-Britth Fröjd  
Ledamot



Angelica Lundgren Bielinski  
Ledamot



Sofia Lantz  
Ledamot

# ARBETSINTEGRERANDE SOCIALA FÖRETAG

JANUARI-DECEMBER 2017

## Beskrivning av uppdraget

Förbundet stödjer utveckling av Arbetsintegrerande sociala företag (ASF) och bidrar till rehabilitering av enskilda genom att stödja deltagare med utbildningsinsatser om ASF. Förbundet stödjer lokala utvecklingen av ASF genom att tillhandahålla en samordnare och en processtödjare som tillsammans fungerar som en länk mellan myndigheter och sociala företag, och verkar för att skapa goda samarbeten och förutsättningar.

## Uppföljning av antal deltagare och platser:

För Arbetsintegrerande sociala företag är det budgeterat 10 platser på årsbasis. Antal deltagare för perioden har varit 22 (19) personer, varav 13 (7) nya. Av dessa har 17 (14) deltagare avslutat insatsen under året och det är idag 5 (10) aktuella deltagare.

## RESULTAT

### Målgruppsbeskrivning

Målgruppen för att få stöd är personer som ofta står långt ifrån arbetsmarknaden och kan behöva särskilt anpassade arbetsplatser för att kunna få och behålla ett arbete. Samordnare och processtödjare stöttar även personerna i de befintliga företagen för att företaget skall fortleva, växa och utvecklas och kunna stötta ännu fler människor i utanförskap. Nedan redovisas statistik över de personer som varit i processen att de påbörjat arbetet med att eventuellt starta ett ASF.

Könsfördelningen för deltagare som avslutats under perioden har varit 14 (9) kvinnor och 3 (4) män. Av deltagarna har 6 (8) personer varit mellan 15-29 år, 5 (2) personer varit mellan 30-44 år samt 6 (3) personer mellan 45-64 år.

Av de avslutade deltagarna hade 6 personer grundskola som sin högst avslutade utbildning, 8 personer hade avslutat gymnasiet och 3 personer hade studerat på högskola.

För personer som avslutat insatsen har 2 personer haft offentlig försörjning i upp till 2 år innan start, 2 personer upp till 3 år, 3 personer i upp till 4 år, 3 personer upp till 5 år, 3 personer upp till 6 år, 2 personer upp till 8 år och 2 personer upp till 9 år.

Av de personer som avslutat insatsen under perioden hade 5 personer aktivitetsstöd vid start, 4 personer hade aktivitetsersättning, 5 personer hade kombinerat aktivitetsstöd och aktivitetsersättning och 3 personer hade försörjningsstöd.

### Tid i insats

Inskrivningstiden för perioden har varit 2-24 månader. 8 personer var aktuella i upp till 3 månader, 4 personer i 4-6 månader, 3 personer i 13-15 månader och 2 personer i 22-24 månader.

### Avslutningsorsak

Av de 17 personer som avslutades är det 7 personer som blivit självförsörjande genom arbete

---

Samordningsförbundet Vänersborg/Mellerud

Postadress: c/o Vänersborgs kommun, 462 85 Vänersborg

Besöksadress: Sundsgatan 16, 462 33 Vänersborg

Telefon: 0703-650 750

Organisationsnummer: 222000-2048

(5 personer har börjat som kooperatörer i ett arbetsintegrerande socialt företag och 2 personer har fått extratjänster i kommunen) och 6 personer har börjat studera en arbetsmarknadsutbildning. 4 personer avslutades till fortsatt rehabilitering. Totalt har 76 % gått vidare till arbete eller studier.

#### **METOD**

I uppdraget innefattas att stötta individer att starta ASF, ger stöttning till befintliga ASF samt arbeta övergripande med att ständigt hitta metoder för utveckling av ASF lokalt. Under året har vi arbetat med följande:

#### ***Inspirationsutbildningar***

Under året har det genomförts 4 stycken inspirationsutbildningar för att informera om möjligheten som ASF innebär. Inspirationsträffarna har bestått av en träff per vecka under en fyra veckors period där tre av träffarna har varit i grupp antingen i SOF's lokaler eller på Knutpunkten (AMA's lokaler) och en av träffarna har varit ett studiebesök. Tre av grupperna gjorde studiebesök under en heldag i Göteborg för att träffa och lyssna på andra ASF (dessa studiebesök anordnades av Companion) och en grupp åkte till Restad Gård och lyssnade på hur Restad Gård Support Network Group startade upp och deras drivkraft. De lokala ASF:en har besökt inspirationsgrupperna och berättat om hur deras respektive företag startade upp och vilka lärdomar de har fått under resans gång.

Totalt har 26 personer deltagit (13 kvinnor och 13 män). 13 deltagare (8 kvinnor och 5 män) kom från Vänersborgs kommuns praktiska verksamheter inom Arbetsmarknadsavdelningen (AMA). Övriga deltagare var aktuella i samverkansinsatser eller personer som parterna initierat och som hade ett intresse av ASF.

#### ***Blivande kooperatörer och framtida Arbetsintegrerande sociala företag:***

En utbildningsserie i affärsutveckling på 20 tillfällen startade i oktober 2016 och var planerad att avslutas i april 2017. Affärsidén trodde vi på men sammansättningen i gruppen var inte optimal så vi och gruppen fattade ett gemensamt beslut att avsluta utbildningen.

Vi har varit delaktiga i förprojektet "all världens mat" som ABF driver tillsammans med AMA. Vi var med dem på studiebesök i Malmö på Yalla trappan samt har informerat om vad som krävs för att starta ett ASF och vad vi kan erbjuda för stöd. Dessa kvinnor gick vidare till utbildningar och andra anställningar.

#### ***Etablerade företag och kooperatörer/anställda***

Under detta år har det funnits stora behov att ge mycket stöd i olika frågor direkt in i företagen detta för att de ska bli starka och hållbara företag. Resultatet har blivit starkare företagare och därmed fler anställda (10 nya anställda). Idag finns fyra lokala ASF, E.L.S.A. Hundcoop, Servicekompaniet, EkoClean och Café Rekommenderas. I företagen finns idag 26 anställda.

Vi arbetar hela tiden aktivt med hur det i fortsättningen ska få stöd i att få hållbara och utvecklande företag. Under året har vi arbetat fram ett fungerande nätverk för gruppansvariga med målsättningen att de ska ge stöd åt varandra. Flertalet gruppansvariga från ASF har genomgått ambassadörsutbildningen och har en gemensam grund att stå på.

#### ***Arbetsträningsplatser inom företagen***

Under det gångna året har totalt 26 personer arbetstränat på de olika ASF i Vänersborg. 10 stycken pågående och 16 stycken har avslutats.

**E.L.S.A. Hundcoop** är det företag som har tagit emot flest personer på arbetsprövning (17 stycken). Det är även det företag med flest antal anställda (9 stycken). Företaget har långa öppettider från kl. 06.00–18.00 vilket gör att arbetsplatsen har ganska bra möjligheter att anpassa arbetstider till personers behov och förutsättningar.

E.L.S.A. vill utveckla företaget genom att ge fler personer som står långt från arbetsmarknaden möjligheten att skapa egna anställningar. De har idag en lokal som de lånar ut till fyra personer som vill pröva affärsidén med hundcafé. Målet för dessa personer är att de ska bli självförsörjande inom E.L.S.A. och bli en betydande och viktig del av företaget. De har även en spa avdelning som de lånar ut till en person med samma mål. Tillsammans med E.L.S.A. stöttar vi dessa personer med olika råd, utbildningar och stöd.

**Café Rekommenderas** har tagit emot 4 personer på arbetsträning under året. Företaget har fem stycken anställda där tre anställda har caféet som sin arbetsplats och två har kontoret som arbetsplats.

**Eko Clean** är ett städföretag med fem stycken anställda, främsta städuppdragen är kontors städ och kunderna är främst offentliga arbetsgivare. Eko Clean har tagit emot 3 stycken på arbetsträning under året.

**Servicekompaniet** har 7 anställda och jobbar med yttrestäd (offentliga toaletter, klottersanering m.m.). De har under året tagit emot två personer på arbetsträning.

### **Övergripande**

Från och med augusti 2016 förstärktes arbetet med att stötta ASF med en processledare. Målet var att arbeta fram stödstruktur "ASF Service" för att underlätta för ASF företagen. Under denna period har två betydande personer som ingick i arbetsgruppen avslutat sina anställningar i ASF företagen vilket gjorde att processen blev försenad. ASF företagen har nu rekryterat två personer på vardera 50 % som förhoppningsvis kommer bli ett "ASF-service" som ska stärka nya och befintliga ASF i sitt företagande. Tanken är att de ska stötta ASF:s handledare och att företagen ska bli hållbara. Förhoppningen är att det visar sig vara ett bra stöd för företagen och att alla fyra ASF företagen ser nytta med detta stöd och vill fortsätta att finansiera denna tjänst efter ett års anställning. Målet är att företagen framgent skall kunna utvecklas och stöttas via ett "ASF Service".

Vi nätverkar med samordnare för ASF från Uddevalla och Trollhättan där vi delar erfarenheter och kunskaper. Vi planerar tillsammans med Coompanion en ASF konferens i februari 2018. Under våren 2018 planerar vi en gemensam arena för ASF företagare.

Vi medverkar i SKL:s nätverk där vi gett och fått övergripande information, kunskap och erfarenheter om ASF från många olika kommuner i Sverige.

Samordnaren tillsammans med ASF service ingår i referensgruppen för projektet FAF (fler arbetsintegrerande sociala företag i VGR). Syftet är att stärka företagens hållbarhet och affärsmässighet, förbättra samverkan mellan de arbetsintegrerande sociala företagen och de offentliga aktörerna genom ökad kunskap och förståelse samt synliggöra företagens arbete med delaktighet och inkludering och den unika kompetens de besitter.

Vänersborg 2017-12-28

*Marie Apell, Samordnare, Arbetsintegrerande Sociala Företag*

# HÄLSOSKOLAN

AUGUSTI – DECEMBER 2017

Hälsoskolan är en förrehabiliteringsinsats för nyanlända där hälsan sätts i fokus. Hälsoskolan möjliggör för deltagare att förbättra sin hälsa, få kännedom om egenvård, det svenska sjukvårdssystemet och delta i ett socialt sammanhang. Syftet med Hälsoskolan är att nyanlända genom ökad kunskap om hälsa och kost bättre ska kunna tillgodogöra sig insatser under etableringen samt i ett framtida arbete. Hälsoskolan erbjuder professionell information om samhällets hälso- och sjukvårdsinsatser samt ger kunskap och verktyg för att personerna själva ska kunna hantera sin hälsosituation.

## Målen för Hälsoskolan är:

- att öka kunskapen om egenvård (mäts i enkät)
- att öka kunskapen om hur man hittar rätt i svenska sjukvårdssystemet (mäts i enkät)

## Uppföljning av antal deltagare och platser

Inom insatsen finns möjlighet att ta emot 8-12 deltagare per grupp och under 2017 var det budgeterat för 2 grupper. Under hösten 2017 hölls två grupper i Hälsoskolan för totalt 25 personer.

Den första gruppen, som startade 21 september, var med arabisktalande deltagare. 20 personer var kallade till informationsmötet på Arbetsförmedlingen och det blev 13 som deltog, 12 kvinnor och 1 man.

Den andra gruppen, som startade 7 november, med somalisktalande deltagare. 13 personer var kallade till informationsmötet på Arbetsförmedlingen och 12 startade i Hälsoskolan. Samtliga 12 deltagare var kvinnor. Under resans gång hoppade några deltagare av så det slutade det med att det var nio personer på sista mötet.

## Uppföljning av målen

Hälsoskolans mål var tänkta att mätas genom en enkät vid insatsens sista tillfälle. Det var svårt för stora delar av målgruppen att fylla i enkäten trots en närvarande tolk. I den somalisktalande gruppen var en övervägande del av personerna analfabeter och tiden fanns helt enkelt inte för att förklara och fylla i enkäten i den omfattning som hade behövts för ett rättvist resultat. Däremot gjordes en muntlig intervju av deltagarna i grupp vilket det redogörs för under rubriken kommentarer.

## Målgruppsbeskrivning

Målgruppen för Hälsoskolan är nyanlända flyktingar (mellan 18-64 år) eller anhöriga som tillhör etableringen boende i Vänersborg och som önskar förbättra sin hälsa och lära sig mer om egenvård och hur svenska vården fungerar.

Den första gruppen som var med arabisktalande personer bestod av 12 kvinnor och 1 man, samtliga deltagare kom från olika delar av Syrien. Åldersfördelningen var spridd, 1 person var mellan 20-29 år, 9 personer var mellan 30-50 år och 3 personer var över 50 år. Samtliga hade barn och sammanlagt hade de 42 barn i olika åldrar, dock var 18 vuxna barn över 18 år.

Deltagarna i den arabisktalande gruppen hade olika nivåer av utbildning samt skilda grader av livserfarenheter. Utbildningsmässigt hade 50% gått grundskola, 25% hade gått gymnasium och 17%

---

Samordningsförbundet Vänersborg/Mellerud

Postadress: c/o Vänersborgs kommun, 462 85 Vänersborg

Besöksadress: Sundsgatan 16, 462 33 Vänersborg

Telefon: 0703-650 750

Organisationsnummer: 222000-2048



hade gått universitetsutbildning. 9 av personerna uppgav att de inte hade någon arbetslivserfarenhet alls och 2 angav att de arbetat 10 år eller mer. Ett par personer har inte svarat på frågorna om utbildning och arbetslivserfarenhet.

I den andra gruppen som bestod av 12 somalisktalande kvinnor kom alla från olika delar av Somalia. 9 av dem var mellan 30-50år och 3 var över 50 år. 11 av kvinnorna hade barn och sammanlagt hade kvinnorna 49 barn i olika åldrar där 9 var vuxna barn över 18 år.

Ingen av kvinnorna hade någon fullföljd utbildning. 8 personer hade ingen arbetslivserfarenhet, 1 hade arbetat i upp till 5 år, 2 hade arbetat upp till 10 år och 1 kvinna hade arbetat över 10 år.

### **Beskrivning av gruppstillfällena**

Hälsoskolan har bestått av 7 tillfällen som leddes av en projektledare. Varje kurstillfälle har ett eget tema där en specialist tas in. Varje träff är på tre timmar. Ett hälsosamt mellanmål serveras vid varje tillfälle och kursdeltagarna inspireras till fysisk aktivitet och avslappningsövningar mellan träffarna. Deltagarna får med sig kursmaterialet. Kursen ges på svenska men tolkas till deltagarnas modersmål. Under hösten hade vi samma tolk inbokade till samtliga tillfällen med respektive språkgrupp.

Metoden bygger på dialog mellan deltagare och kursledare samt har fokus på information om migration, stress och hälsa. Hälsoskolan skall ge kursdeltagaren kunskap och verktyg för att själv kunna hantera flera av sina behov.

1. Introduktion - Syfte, presentation, grundläggande principerna och enkät (frivillig)
2. Sjuksköterska - Vårdguiden, egenvård, sjukvårdssystemet, näringslära, patientavgifter mm
3. Sjukgymnast- Samband mellan fysisk och psykisk hälsa kopplat till motion samt kosthållning. Introduktion till träning.
4. Sjuksköterska - Hur fungerar kroppen, vanliga sjukdomar för målgruppen (diabetes, blodtryck, hjärt- och kärl), symptom och behandling.
5. Samtalsterapeut från Röda korset - Stress och stresshantering i samband med flyktingskap, Erfarenheter före och efter flykten.
6. Barnmorska - Sexuell hälsa, preventivmedel, sexuellt överförbara sjukdomar, lagar.
7. Tandhygienist - Tand- och munhälsa, förebyggande tandhälsa, hur fungerar tandvården i Sverige (även barns tandvård).

Utöver föreläsningstillfällena med de olika specialisterna hade vi vid varje tillfälle en lite längre paus med en hälsosam "fika", där vi presenterade olika mellanmåls alternativ till deltagaren. Fika pausen blev ett forum för deltagare, specialister och projektledare att samtala om olika kostfrågor som var av intresse för deltagarna och som de lyfte fram, utöver det som diskuterades under själva gruppen. Utbytet av information kring kost, matvanor, olika mot- och förargument samt åsikter blev en uppskattad stund under eftermiddagarna.

### **Beskrivning av grupperna**

I stort sett så var det en bra närvaro. Den första gruppen hade mycket hög närvaro. Den andra gruppen hade lite avvikelser, men det påverkade inte då ett bra antal var närvarande vid varje tillfälle.

Grupperna hade ett stort engagemang. De var intresserade av all information de fick av specialisterna. De visade intresse och nyfikenhet. De hade många frågor att ställa och visade tydligt att de var villiga att ta till sig vad som erbjöds under föreläsningarna.

Kulturskillnaden blev alltmer tydligt under dessa möten, där deltagarna ställde frågor om hur de ska kunna ändra på sitt sätt att tänka och agera för att anpassa sig till hur det fungerar i Sverige med sjukvården, tandvården, mödravården och speciellt barnvården.

#### **Kommentarer**

##### ***Deltagarnas reaktioner:***

Deltagarna hade alltid positiva reflektioner och återkopplingar. De uppskattade Hälsoskolan då de kunde ställa många frågor som de gick och funderade på. Samtidigt har de fått nyttiga råd och fick en inblick i hur det svenska sjukvårdssystemet fungerade. Detta var en vändpunkt för många. De flesta av deltagarna ville fortsätta med Hälsoskolan och många visade intresse att delta en gång till. Det var en positiv inställning hos samtliga vilket gjorde Hälsoskolan till en bra erfarenhet.

##### ***Specialisternas reflektioner:***

Specialisterna gav lovord för hela projektet. Samtliga föreläsare hade väntat på liknande tillfällen där de kunde göra skillnad. Och samtliga ville komma tillbaka och delta så de har bokats in sig för de kommande tillfällena under våren 2018. Gruppupplägget fann stort godkännande då det var en tolk för en grupp som pratar samma språk, vilket gav föreläsaren tid att presentera det de ville under den tiden som var bestämd och fick ändå tid för diskussioner.

##### ***Projektledarens reflektioner:***

Mycket bra respons från deltagare och specialister. Bra bemötande och deltagande. Bra diskussioner och mycket bra interaktion mellan projektledaren och samtliga involverade i projektet.

Vänersborg 180109

*Souraya Antabi*

# UNGDOMSTORGET FÖRDJUPAT STÖD

JANUARI – DECEMBER 2017

Huvudsyftet är att utveckla arbetsmetoder som tar tillvara individens egna resurser och förutsättningar i kombination med myndigheternas samlade möjligheter till stöd. Det övergripande syftet är att möta individens behov av arbetslivsinriktad rehabilitering genom en motivationshöjande och stödjande insats med målet att unga vuxna med funktionsnedsättning skall kunna hitta rätt i arbetslivet och bli självförsörjande.

Den samverkansinsats som Samordningsförbundet Vänersborg/Mellerud beslutat att stödja skall ha följande generella verksamhetsmål för de aktuella målgrupperna:

- Arbets- och utbildningsdeltagandet ska öka, och därigenom självförsörjningen öka. Inom Ungdomstorget fördjupat stöd är målet att 40 % ska nå egenförsörjning vid avslut genom arbete eller studier.
- Anställningsbarheten och möjligheten att stå till arbetsmarknadens förfogande ska öka.
- Individens upplevelse av förbättrad "livssituation" ska öka.
- Individernas självskattning av tillgänglighet, bemötande, respekt och kvalitet i rehabiliteringsprocessen ska upplevas positivt.

## Uppföljning av antal deltagare och platser:

För Ungdomstorget fördjupat stöd är det budgeterat för 30 platser på årsbasis. Antal deltagare för året har varit 32, varav 10 nya. Då insatsen avslutas vid årsskiftet är alla deltagare avslutade.

## RESULTAT

### Målgruppsbeskrivning

Ungdomstorget fördjupat stöd riktar sig till unga vuxna:

- med funktionsnedsättning i åldern, 18-29 år, som är i behov av extra stöd för att nå ett arbete eller studier, och som bedöms kunna försörja sig genom förvärvsarbete på ordinarie arbetsmarknad.
- bosatta i kommunerna Vänersborg eller Mellerud.
- i behov av stöd från fler än en av samverkande organisationer.

Funktionsnedsättningarna varierar och ofta finns flera diagnoser. Större delen av deltagarna tillhör gruppen med intellektuella, neuropsykiatriska eller psykiska funktionsnedsättningar. Målgruppens förutsättningar innebär att varje deltagare behöver mycket tid i sin arbetsrehabilitering samt att varje individ behöver mycket tid av insatsens medarbetare.

Könsfördelningen bland de avslutade deltagarna har varit 11 kvinnor och 21 män. Deras ålder är mellan 18-29 år men en snittålder på 23 år.

### Utbildningsbakgrund

15 av de avslutade deltagarna hade grundskola som högsta slutförda utbildning, 13 hade gått gymnasiet, 2 hade gått högskola upp till 3 år. 2 deltagare saknade utbildningsbakgrund.

---

Samordningsförbundet Vänersborg/Mellerud

Postadress: c/o Vänersborgs kommun, 462 85 Vänersborg

Besöksadress: Sundsgatan 16, 462 33 Vänersborg

Telefon: 0703-650 750

Organisationsnummer: 222000-2048

### **Tid i offentlig försörjning**

Vid start i insatsen hade 21 deltagare haft offentlig försörjning mellan 1-3 år, 8 deltagare mellan 4-6 år samt 3 personer mellan 7-9 år.

### **Offentlig försörjning vid start**

Vid start hade 13 personer aktivitetsersättning, 16 personer aktivitetsstöd, 4 personer försörjningsstöd och 1 person a-kassa. 2 deltagare hade två kompletterande ersättningsformer, varför totalsumman är större än antalet deltagare i målgruppen.

### **Tid i insats**

För de avslutade deltagarna har inskrivningstiden varit mellan 2-24 månader. Den genomsnittliga inskrivningstiden för perioden är 11 månader.

### **Avslutsorsak**

16 (9) personer har under perioden avslutats till arbete eller studier, vilket motsvarar 50% (43%) av de avslutade deltagarna. 1 (2) person har blivit avslutade pga. flytt, 6 (7) personer pga. sjukdom och 9 (3) personer till fortsatt rehabilitering. 6 av de som avslutats till fortsatt rehabilitering avslutades p.g.a. att insatsen lades ner. De har nu en fortsatt planering inom ordinarie myndighet.

### **Livssituationen**

Vid start och avslut får deltagaren skatta sin livssituation på en VAS-skala från 0-100. 28 deltagare har fyllt i VAS vid start och avslut. Om man mäter totala genomsnittet visar det 50 vid start och 66 vid avslut. Antalet som ansåg att deras livssituation förbättrats var 22 personer (79 %).

### **Bemött med respekt i rehabiliteringsprocessen**

29 av de avslutade 32 har svarat på avslutsenkäten. På fråga 4 i avslutningsenkäten "Jag upplever att jag har blivit bemött med respekt" med gradering mellan 1-6 (6 är högsta värdet) ser svaren ut så här: 18 personer har svarat 6, 9 personer har svarat 5, 2 personer har svarat 3. Det sammanlagda medelvärdet är 5,5. Motivering på fråga 4 har varit exempelvis: "Jag blev bemött med mer än respekt, ni har gett mig ork att fortsätta kämpa" och "Jag blev respekterad av alla här och man känner sig trygg" samt "Väldigt tacksamt bemötande för en person som kan misstolkas lätt och ibland ha svårt i sociala sammanhang".

Andra exempel på vad deltagarna tyckt varit bra med insatsen:

- "att man fick hjälp med det man behövde på ett mer personligt sätt"
- "att man alltid haft er bakom och inte behövt ta reda på allt själv"
- "jag har blivit motiverad att komma ut och visa vad jag har att ge"

### **Uppföljningsstöd**

Av de personer som har avslutats till anställning har Ungdomstorget under året gett uppföljningsstöd till 7 personer. Anställningen följs då upp regelbundet. I stödet ingår även att vara deltagaren och arbetsgivaren behjälplig om frågor eller bekymmer uppstår.

### **Uppföljning efter 6 månader**

Vi har under året följt upp 15 personer för att se vad de gör 6 månader efter avslut. 7 personer avslutades till arbete, av dem har 7 stycken anställningen kvar, en av dessa kombinerar arbete med arbetssökande, då anställningen är på halvtid. 1 personer gick till studier och var kvar i studier efter 6

månader. 3 personer avslutades till fortsatt rehabilitering, 6 månader senare är 1 person ute i praktik, 1 söker arbete och har en timanställning och 1 av personerna är fortsatt förhindrad och fokuserar på rehabilitering. 1 personer avslutades pga. flytt, och har fått anställning på Samhall på den nya bostadsorten. 1 person avslutades pga. sjukdom och 6 månader efter avslut är den personen fortsatt förhindrad.

### **Kommentarer**

Ungdomstorgets utvärderingar visar på att de flesta deltagarna är mycket nöjda med stödet de fått från Ungdomstorget och de upplever att de blivit bemötta med respekt. Drygt 79% upplever en förbättrad livssituation. Resultatet visar på att en stor andel ungdomar når målet arbete eller studier (50 %) och uppföljningen efter 6 månader visar att resultatet är hållbart. Målen för insatsen är uppnådda.

### **Samverkan mellan myndigheterna**

I samverkan med handläggare från de olika parterna fungerar det mycket bra. Det som fungerat mindre bra är att få deltagare till Ungdomstorget Fördjupat stöd, under året har varje grupp gått med tomma platser. Handläggarna har återkopplat att de har svårt att hitta ungdomar som uppfyller kriterierna, d.v.s. att det inte alltid finns en uttalad funktionsnedsättning eller ett behov av stöd ifrån minst två samverkande parter. I årets första grupp (mars-april) var det 6 personer som startade men 2 av dem kom bara till första tillfället. I årets andra grupp (maj-juni) var det endast 5 deltagare som startade, detta trots att kravet på att ungdomen skulle ha funktionsnedsättning och behov av stöd från minst två parter skippades vid detta tillfälle. Vid styrelsemöte i maj lyftes frågan då parterna har svårigheter att aktualisera deltagare i den omfattning som Ungdomstorget erbjuder platser. Styrelsen tog beslut om att Ungdomstorget fördjupat stöd avslutas vid årsskiftet 17/18, och att Ung Resurs skulle erbjudas ett stöd i att implementera Ungdomstorgets gruppmetodik. Ung Resurs var intresserade. Samarbete med handläggarna på Ung Resurs har därför skett under hösten för att möjliggöra att framgångsfaktorer från Ungdomstorget fördjupat stöd förs vidare. Medarbetare från Ungdomstorget fördjupat stöd har under hösten bland annat förlagt gruppaktiviteterna i Ung Resurs lokaler. Vid grupptillfällena har medarbetare från Ung Resurs till en början deltagit som observatörer, för senare under hösten vara mer delaktiga.

Samverkan med Mellerud har varit mycket sparsam.

### **Övrigt**

Då ordinarie samordnare för Ungdomstorget fördjupat stöd var frånvarande vid rapporttillfället har rapporten sammanställts av samordnare för Arbetsrehabteamet.

Vänersborg 180103  
Caroline Beckman

# ARBETSREHABTEAMET – REHABILITERING

JANUARI – DECEMBER 2017

## **Syfte och mål/ Beskrivning av uppdraget:**

Huvudsyftet är att jobba med arbetsmetoder som tar tillvara individens egna resurser och förutsättningar i kombination med myndigheternas samlade möjligheter till stöd. De generella verksamhetsmål för målgruppen är:

- Arbets- och utbildningsdeltagandet ska öka (40% i arbete eller utbildning).
- Anställningsbarheten och möjligheten att stå till arbetsmarknadens förfogande ska öka.
- Individens upplevelse av förbättrad "livssituation" ska öka.
- Individernas självskattning av tillgänglighet, bemötande, respekt och kvalitet i rehabiliteringsprocessen ska upplevas som positivt.

## **Uppföljning av antal deltagare och platser:**

För Arbetsrehabteamet - rehabilitering är det budgeterat för 50 platser samt 20 uppföljningsplatser i upp till ett år efter avslut. Under året har 44 deltagare varit aktuella, varav 30 har varit nya. 20 deltagare har avslutats. Just nu är 24 deltagare aktuella. Totalt 5 deltagare har tagit del av uppföljningsstödet.

## **RESULTAT**

Av de 20 deltagare som avslutats har 6 deltagare avslutats till arbete eller studier. Det innebär ett resultat på 30%.

### **Kommentar angående resultatet**

Deltagarna har genomgående haft ett stort stödbehov och stått långt ifrån arbetsmarknaden vid start i Arbetsrehabteamet. Detta visar sig i resultatet i att en stor andel har avslutats till fortsatt rehabilitering. Jämfört med 2016 har deltagarna vi skrivit in under 2017 haft offentlig försörjning under en längre tid. Under 2016 hade merparten av deltagarna haft offentlig försörjning i upp till 4 år, ingen hade haft offentlig försörjning i mer än 9 år. Under 2017 har 7 nya deltagare haft offentlig försörjning i mer än 9 år och övriga nya hade haft offentlig försörjning mellan 1-9 år.

Vi ser också en skillnad i vilken försörjning de hade vid starten. Under 2016 hade 32% av de nya deltagarna sjukpenning/rehabpenning, 32% aktivitetsstöd, 36% försörjningsstöd, 0,5% studiemedel och 0,5% hade inte haft offentlig försörjning. Motsvarande siffror för 2017 var 16% sjukpenning/rehabpenning, 13% aktivitetsstöd, 46% försörjningsstöd, 0,6% aktivitetsersättning, 0,3% sjukersättning och 0,2% a-kassa.

Då vi haft lediga platser har vi varit frikostiga i våra bedömningar i antagningsprocessen. Dels då vi inte velat ha tomma platser i onödan. Dels eftersom det kan vara svårt att avgöra vad en person skulle kunna uppnå inom ett års tid om den får tillgång till ett samlat stöd. Vi har visserligen inte nått vår målnivå på 40%, men de deltagare som nått arbete eller studier har inte uteslutande varit de vi från början trodde stod närmast arbetsmarknaden. Exempelvis hade en deltagare som haft offentlig försörjning i mer än 9 år avslutats till arbete.

Vi har under senare delen av 2017 i större utsträckning rekommenderat start i Arbetsrehabteamet utredning, trots att ansökan ursprungligen gällt rehabilitering, om det funnits tveksamheter kring hur "redo" en person varit för deltagande i Arbetsrehabteamet rehabilitering.

### **Målgruppsbeskrivning avslutade deltagare**

Arbetsrehabteamet riktar sig generellt till personer i arbetsför ålder, bosatta i Melleruds- eller Vänersborgs kommun, som är i behov av extra stöd för att nå arbete eller studier. De ska vara i behov av stöd från mer än en av de samverkande parterna. Deltagarna ska ha förutsättningar för att delta i arbetslivsriktad rehabilitering och bedömas kunna försörja sig genom förvärvsarbete på ordinarie arbetsmarknad inom ett år.

Könsfördelningen har under perioden varit 8 kvinnor och 12 män. Deltagarna har varit i åldersspannet 22-51 år. Av dessa har 4 personer varit mellan 22-29 år, 6 personer varit mellan 30-39 år, 8 mellan 40-49, samt 2 personer mellan 50-51 år.

Utbildningsbakgrunden hos deltagarna har sett ut enligt följande: 4 deltagare har grundskola som högsta utbildningsnivå, 11 har gått gymnasiet, 1 deltagare har gått högskola i upp till ett år och 2 har högskola upp till tre år. En deltagare saknade utbildningsbakgrund.

Tid i offentlig försörjning varierar mellan 1 och mer än 9 år, snittet för deltagare som haft offentlig försörjning upp till 9 år ligger på 5,8 år. 2 deltagare hade haft offentlig försörjning i mer än 9 år. En deltagare hade inte haft offentlig försörjning innan starten.

Offentlig försörjning vid start har varit försörjningsstöd för 9 av deltagarna, sjukpenning/rehabpenning för 3 deltagare, a-kassa för 2 deltagare och aktivitetsstöd för 5 deltagare. 1 deltagare uppgav annan offentlig försörjning (det framgår inte vad) inför start i Arbetsrehabteamet. 1 deltagare hade inte haft offentlig försörjning vid start. Då det är möjligt att ha flera kompletterande ersättningsformer överstiger totalsumman målgruppens storlek.

### **Tid i insats**

Tiden i insatsen för de avslutade deltagarna har stor spridning. Den kortaste inskrivningstiden var 1 månad, medan den längsta tiden i insatsen var 27 månader. Snittet för tiden i insatsen är 353 dagar. I denna mätning finns statistik med för deltagare som skrevs in i en äldre variant av Arbetsrehabteamet. Deras inskrivningstid är längre än de deltagare som skrevs in efter att Arbetsrehabteamets uppdragsbeskrivning uppdaterats. Snittet på de som avslutades i år och startade i den tidigare varianten är 650 dagars inskrivningstid, medan den senare varianten har ett snitt på 279 dagar.

### **Avslutsorsak**

6 deltagare avslutades till arbete eller studier, varav 2 av dessa var kvinnor och 4 var män. 1 deltagare avslutades till aktivt arbetsökande, då personen i det läget endast var i behov av matchning, visste vilka jobb hen kunde söka och sökte jobb aktivt på egen hand. 12 deltagare avslutades till fortsatt rehabilitering och 1 deltagare avslutades p.g.a. sjukdom. Första halvåret av 2017 hade inskrivningstiden i Arbetsrehabteamet en ettårsgräns. Under den perioden var det flera som avslutades till fortsatt rehabilitering p.g.a. de förbrukat sin inskrivningstid, men inte nått målet arbete. Dessa avslutades då till en fortsatt planering inom ordinarie myndigheter. Andra skäl att avsluta till

fortsatt rehabilitering kan vara att man är i behov av annat stöd än det Arbetsrehabteamet kan erbjuda, för att bli redo att ta ett arbete. Man är alltså inte helt förhindrad, men stegförflyttningen sker i en så långsam takt eller omfattningen man klarar i nuläget är så låg att planeringen behöver ske inom ordinarie myndighet.

### **Livssituationen**

VAS har inte genomförts på deltagare som startat innan årsskiftet 2016/2017. Därefter har nya medarbetare startat i insatsen och rutinerna uppdaterats. Det är dock fortsatt ett mycket tunt underlag att utgå ifrån. Diskussion har förts med deltagare kring upplevd livssituation och hur de tänker kring läget när de startade jämfört med nuläget (även fast de inte fyllt i någon VAS vid starten). Sammanfattningsvis skattar samtliga deltagare sin livssituation som bättre eller likvärdig vid avslut. Snittvärdet vid inskrivning är 48 och avslut 62.

### **Bemött med respekt i rehabiliteringsprocessen**

Enkätsvaren visar att det finns en genomgående upplevelse av respekt under rehabiliteringsprocessen. För de deltagare som varit inskrivna i insatsen under en längre tid, så beskrivs dock ett större missnöje med hur det sett ut under 2016 vilket färgat deras helhetsupplevelse. Det som lyfts som positivt under 2017 är tydligheten och engagemanget från kontaktpersonerna, gruppaktiviteter, möjlighet till täta kontakter och möjlighet till en anpassad individuell planering.

### **Uppföljning**

Av de 20 deltagarna som avslutats under året har 3 haft en kontakt med Arbetsrehabteamet även efter avslut. Utöver dessa uppföljningar har det varit 2 uppföljningar kopplade till anställningar som påbörjats under 2016. Generellt sett kan man se att det mesta stödet har krävts inför anställning.

### **Samverkan**

Inflödet har varit bra under året, med en viss ökning under hösten. I början av året hade handläggare framfört önskemål om en mer enhetlig process gällande ansökningsförfarande mellan olika insatser i Samordningsförbundet. Handläggare hade även uttryckt ett behov av att förenkla och tydliggöra ansökningsförfarandet och processen kring densamma. Därför har det under våren bytts från visabesök till informationsmöten för deltagare. Det har inkommit några ansökningar varje månad. Under 2017 har ansökningarna kommit in mer jämfördelat från parterna, jämfört med hur det såg ut under 2016. Det finns dock fortsatt lediga platser.

För att sprida information om insatsen har vi börjat med informationsbrev kvartalsvis till parterna. Vi har även kontaktat samtliga parter och erbjudit att vi kommer till personalmöten/gruppmöten och informerar om insatsen. Slutligen har vi även bjudit in alla handläggare till Samordningsförbundets lokaler på ett Öppet hus, då vi informerat om Arbetsrehabteamet.

### **Metodutveckling**

Under året har samordnare och förbundschef arbetat fram en processkarta för hela Arbetsrehabteamet. Detta för att det skall bli tydligare att deltagarens behov skall stå i centrum och utgöra den röda tråden. Processkartan innebär även att vi i större utsträckning bemannar utifrån deltagarens behov av tvärprofessionellt stöd och att vi lättare kan följa stegförflyttningen. Syftet är även att enklare kunna nyttja teamets alla resurser på ett effektivt sätt och att kunna analysera flödet för att metodutveckla insatsen kontinuerligt.



En del i den nya processen är att arbeta med gruppverksamhet som en start i rehabprocessen. Totalt genomfördes 4 grupper under året. Första gruppen startade i maj, sista avslutades i slutet på december. Från och med april har samtliga nya deltagare blivit erbjudna gruppverksamheten och samtliga har tackat ja. Vid behov har vi även erbjudit plats till redan aktuella deltagare. Utvärderingen som genomförs vid sista gruppstillfället visar på att de varit mycket nöjda med innehållet och att gruppen varit ett uppskattat inslag. Inför hösten utvecklade vi innehållet ytterligare, varpå fler deltagare angav att de kände att de stod närmare arbetsmarknaden efter att de deltagit i gruppstillfällena. Gruppverksamheten är uppbyggd kring en röd tråd av vägledning, personlig utveckling och motivation. Gruppen pågår under 4 veckor, med två träffar i veckan. Varje träff är 3 timmar.

Efter gruppstillfällena erbjuds individuell planering samt deltagande i veckomöten. Veckomöten innebär att vi har ett särskilt tema per gång som presenteras som föreläsning eller workshop. Det kan antingen vara inbjudna gäster eller vi själva som håller i passen. Till dessa tillfällen kallar vi de deltagare som vi bedömer har behov av mer information kring ämnet och samtliga deltagare som inte är ute i praktik. P.g.a bemanningen har veckomötena varit vilande under hösten, men kommer att återupptas 2018.

Under året har vi även skapat tydligare forum för samarbetet inom Arbetsrehabteamets storteam där utredningen ingår, så att deltagare i utredningen enkelt kunnat gå vidare in i rehabiliteringsdelen, vilket inneburit en följsam process för individen. Vi är med och bemannar vissa pass i utredningen för att utredningen skall få ett tydligare tvärprofessionellt fokus, samt att frigöra tid för de medarbetarna så att exempelvis arbetsterapeuten kan erbjuda insatser för deltagarna i rehabiliteringen.

### **Utmaningar och utvecklingsområden inför 2018**

En av våra fortsatta utmaningar i samverkan med handläggarna är att informera om arbetsrehabteamets "nya" arbetssätt. Vi märker att det arbetssätt som präglade Arbetsrehabteamet tidigare är väl rotat hos handläggarna inom parterna och det speglar också vilka personer de tänker sig som potentiella deltagare. Det har under året visat sig vara svårt att nå ut med information till nya (fler) handläggare. På de forum vi bjuds in till finns ofta samma handläggare och när vi skickar ut öppna inbjudningar är det samma handläggare vi möter. Vi ser inget samband med handläggarnas uppdrag inom myndigheterna och vilka som kommer på informationen.

I kontakten med både deltagare och handläggare behöver vi vara mer tydliga med vad vårt uppdrag är och rollen vi som medarbetare i Arbetsrehabteamet har. Detta gäller främst vikten av att ha möjlighet att göra individuella planeringar utifrån Arbetsrehabteamets uppdrag och processkarta, samtidigt som handläggaren äger ärendet utifrån myndighetsutövningen och har ett uppföljningsansvar under tiden i Arbetsrehabteamet.

Vi behöver följa processkartan vi tagit fram för att säkerställa att vi arbetar med målet arbete eller studier samt att utvärdera hur stegförflyttningen mot målet sker i relation till våra arbetsmetoder.

Slutligen behöver vi i fortsättningen även vara tydliga med handläggarna i att det förenklade ansökningsförfarandet ändå innebär att vi har behov av information och de underlag som handläggarna har kring personens bakgrund, nuläge och tankar om deltagandet i Arbetsrehabteamet. Vi har under året fått lägga mycket tid på att ta fram underlag och efterfråga kompletterande

information, vilket hade kunnat skickas med från början och skapa en mer effektiv hantering och en bättre helhetsbild av deltagaren.

#### **Kommentarer**

Undertecknad tillträdde tjänsten i januari 2017. I samband med detta avslutade den tidigare arbetsförmedlaren i teamet sin tjänst varpå tjänsten var vakant en period. I mars var teamet fulltaligt. Vi fokuserade då på att få till bra struktur, arbetssätt och rutiner som utgår från att deltagarnas behov skall vara i centrum samt att vi optimerar verksamhetens resurser och det tvärprofessionella arbetssättet. Från sommaren och under hösten har en av tjänsterna i Arbetsrehabteamet utredning varit vakant, samt att den andra tjänsten efter sommaren bemannats av en helt ny medarbetare varför medarbetare från Arbetsrehabteamet rehabilitering varit med och täckt upp. Vi har även varit delaktiga i utvecklingen av utredningsdelen.

Vänersborg 180111

Caroline Beckman, samordnare

# ARBETSREHABTEAMET - UTREDNING

JANUARI-DECEMBER 2017

## **Syfte och mål/beskrivning av uppdraget:**

Huvudsyftet är att jobba med arbetsmetoder som tar tillvara individens egna resurser och förutsättningar i kombination med myndigheternas samlade möjligheter till stöd.

Syfte och målsättning:

- Att utreda individens förutsättningar för arbetslivsinriktad rehabilitering.
- Anställningsbarheten och möjligheten att stå till arbetsmarknadens förfogande ska öka.
- Individens upplevelse av förbättrad "livssituation" ska öka.
- Individernas självskattning av tillgänglighet, bemötande, respekt och kvalitet i rehabiliteringsprocessen ska upplevas positivt.

## **Uppföljning av antal deltagare och platser:**

För Arbetsrehabteamet utredning är det budgeterat för 9 grupper per helår. Ordinarie grupp rymmer 10 deltagare (första halvan av 2017 antogs max 8 deltagare per grupp) och pågår under 4 veckor. Under hösten har även en förkortad variant av utredningen erbjudits för deltagare med behov av tolk. Den gruppen rymde även den 10 platser, men pågick under 2 veckor. Under året har 7 grupper genomförts. En åttonde startade i december med 5 deltagare. Då den avslutas först i januari 2018 finns inte de deltagarna med i denna rapport. Insatsen har under året haft totalt 46 deltagare.

## **Målgruppsbeskrivning**

Arbetsrehabteamet riktar sig generellt till personer i arbetsförålder, bosatta i Mellerud- eller Vänersborgs kommun, som är i behov av extra stöd för att nå arbete eller studier. De ska vara i behov av stöd från mer än en av de samverkande organisationerna. Deltagarna skall vara i behov av att utreda sina förutsättningar för arbetslivsinriktad rehabilitering.

Könsfördelningen har under året varit 29 kvinnor och 17 män. Deltagarna har varit i åldersspannet 20-62 år. Av dessa har 5 personer varit 20-29 år, 14 personer 30-39, 9 personer 40-49, 14 personer 50-59 år och 4 personer som var 60-62 år.

24 deltagare har grundskola som högsta utbildningsnivå, 17 deltagare har gått gymnasiet, 3 har gått högskola i upp till ett år och 1 deltagare har högskola i upp till tre år. En deltagare saknade utbildningsbakgrund.

Det har funnits 9 deltagare som haft en tid med offentlig försörjning som överstiger 9 år. Resterande deltagare har haft offentlig försörjning mellan 1 och 9 år, med en genomsnittlig tid i offentlig försörjning på 3 år. 2 deltagare hade inte haft offentlig försörjning alls inför starten, 1 deltagare hade inte offentlig försörjning vid starttillfället, men hade i nära anslutning haft offentlig försörjning och då i upp till 1 år.

Av de deltagare som haft offentlig försörjning inför starten hade 28 deltagare försörjningsstöd, 7 deltagare hade sjukpenning/rehabpenning, 6 hade aktivitetsstöd och 2 hade sjukersättning. 2

---

**Samordningsförbundet Vänersborg/Mellerud**

Postadress: c/o Vänersborgs kommun, 462 85 Vänersborg

Besöksadress: Sundsgatan 16, 462 33 Vänersborg

Telefon: 0703-650 750

Organisationsnummer: 222000-2048

deltagare hade inte haft offentlig försörjning vid start vilket var personer som fått avslag på ansökan om ersättning från samtliga parter och därför levde på egna sparade medel. 2 deltagare uppges i SUS haft "annan offentlig försörjning", det framgår inte vilken. Då det är möjligt att ha flera kompletterande ersättningar överstiger totala antalet deltagare målgruppens storlek.

### Avslutsorsak

Utskrivning (arbete eller studier)	3
Utskrivning – fortsatt rehabilitering	20
Utskrivning pga sjukdom	21
Utskrivning utan mätning	2

De som gått i arbete har varit deltagare som antingen erbjudits en anställning via sökt arbete eller valt att bryta sjukskrivning/tjänstledighet och återgå till sin fasta tjänst. Fortsatt rehabilitering har framförallt varit de deltagare som bedömts ha förutsättningar för arbetslivsinriktad rehabilitering. I viss mån kan det även vara deltagare i behov av viss medicinsk rehabilitering för att skapa förutsättningar för arbetslivsinriktad rehabilitering. Utskrivning p.g.a. sjukdom är de som är helt förhindrade och inte alls haft fokus på rehabilitering för att nå arbetslinjen.

Deltagarna som skrivits ut utan mätning är deltagare som avbrutit utredningen och därefter varit okontaktable trots flera försök.

### Livssituationen

VAS har genomförts i sin helhet med 39 deltagare. Inför starten av insatsen var det genomsnittliga värdet i skattningen 36,7. Vid avslut var det genomsnittliga värdet 50. 67% har skattat sin livssituation som bättre när de avslutade utredningen än vad de angav att den var innan. VAS har varit ett svårt verktyg att använda när det handlar om en så kort tidsperiod och en insats som har syftet att utreda (jämfört med andra insatser som har rehabilitering som fokus).

### Bemött med respekt i rehabiliteringsprocessen

39 avslutsenkäter har inkommit, 33 från ordinarie gruppupplägg och 6 från gruppen med tolk. På frågan gällande huruvida deltagarna upplever att de blivit bemötta med respekt i rehabiliteringsprocessen är lägsta möjliga poäng 1 (instämmer inte alls) och maxpoängen 6 (instämmer helt). Snittvärdet enligt det ordinarie gruppupplägget är 5,6 poäng. I tolkgruppen har samtliga deltagare angett högsta värdet.

### Avslutsenkäten

Deltagarna beskriver exempelvis att det som varit särskilt bra med insatsen har varit att få komma ut och träffa folk i liknande situation som en själv, att det varit varierade arbetsuppgifter, att få pröva vad man klarar av. De har även angivit att det gett hopp om framtiden, då de fått mer information om olika vägar för arbetslivsinriktad rehabilitering. Det som angetts som mindre bra är exempelvis att det varit jobbigt att pressa kroppen långa pass, att det varit för mycket med halvtid, samt att det varit negativt att myndigheterna inte kan möta upp med en passande planering utifrån resultatet i utredningen. I tolkgruppen angav en stor andel att de upplevt bristande information från sina handläggare gällande syftet med insatsen och vad som kan bli nästa steg därefter. Flera deltagare efterfrågar möjlighet till

stöd i sin fortsatta arbetslivsinriktade rehabilitering. Samtliga deltagare anger att de upplevt att kommunikationen fungerat bra med hjälp av tolken.

### **Samverkan**

Inflödet har fungerat bra under perioden. Det har funnits personer bokade till samtliga informationsmöten och det har varit ett kontinuerligt flöde av ansökningar till gruppstarterna, med viss minskning under hösten. Inför vissa gruppstarter har det varit flera ansökningar än antalet platser, varför antalet platser i grupperna ökades från 8 till 10. Detta även för att kompensera för det bortfall på ett par deltagare som visat sig ske i samtliga grupper utom en.

Det är glädjande att se att vi får ansökningar och intresseanmälningar till informationsmöten från samtliga parter och deltagare från både Vänersborgs- och Melleruds kommun.

Vi har under året erbjudit att vi kommer på besök för att informera om insatsen ute hos handläggarna på myndigheterna. De myndigheter/partner som tackat ja till detta har vi besökt. Vi har även haft Öppet hus för handläggare då vi informerade om insatsen. Vi erbjuder även handläggare som är intresserade att komma med på informationsmötet för deltagare. Svårigheten har varit att nå ut till fler handläggare. Det är ofta samma handläggare som besökt de informationspass vi haft hos parterna och det är även de som visat intresse vid öppet hus. Andelen handläggare som visat intresse jämfört med faktisk personalgrupp som jobbar med målgruppen varierar kraftigt beroende på vilken part det är.

### **Metodutveckling**

Vi har under året arbetat med att utvärdera innehållet i utredningen utifrån feedback från handläggare i myndigheterna, det vi sett hos deltagare som gått vidare till rehabilitering samt utifrån den uppdaterade uppdragsbeskrivningen. Under hösten har därför utredningens haft ett tydligare fokus på att utreda förutsättningarna för arbetslivsinriktad rehabilitering i relation till vad arbetslivsinriktad rehabilitering faktiskt kräver utifrån de olika parternas perspektiv. I det arbetet blir vårt tvärprofessionella arbete i teamet viktigt och att vi nyttjar Arbetsrehabteamet som storteam och dess resurser på ett optimalt vis. Den feedback vi fått från handläggare i myndigheten har tytt på att det stundtals varit svårt att applicera utredningens resultat på det fortsatta arbetet med individen, i de respektive parternas system. Viss del av svårigheterna handlar om glapp i parternas egna system och svagheter i samhällets trygghetssystem, vilket inte utredningen kan lastas för. Andra delar handlade om att utredningens resultat, sammanfattningar och rekommendationer inte formulerats med parternas verklighet i åtanke. Detta har vi tagit till oss och jobbat mycket med under hösten. Vi har exempelvis infört ett stormöte med samtliga medarbetare i Arbetsrehabteamets storteam, där vi gått igenom vad som visat sig under utredningen, deltagare för deltagare för att därefter resonera kring slutsatser och formuleringar. Vi har även optimerat tiden deltagarna har på AMA genom att förlägga all information som kan ges i grupp samt WRI på Samordningsförbundet. Vi har tagit fram nya stationer på AMA, reviderat arbetsbeskrivningar, tagit bort stationer utan tydligt koppling till syftet och tagit fram ett helt nytt upplägg för grupptillfällena på Samordningsförbundet. Upplägget för grupptillfällena har nu en tydlig röd tråd med fokus på att utreda, samt att erbjuda deltagarna information som kan vara viktig för att de skall kunna ta ställning till vad som är en rimlig planering efter utredningen.

### **Utmaningar och utvecklingsområden under 2018**

Vi behöver fortsatt vara tydliga i vår information om insatsen så att handläggarna inte misstar insatsen för en arbetsförmågebedömning. Vi behöver även fundera på sätt att komma förbi det faktum att en

relativt stor andel ansökningar haft ett uttalat syfte att få på pränt att det *inte* finns någon arbetsförmåga. Vi behöver även fortsätta lyfta att handläggaren behöver kunna erbjuda en tydlighet i vad som händer efter nätverksmötet, när nätverksmötet genomförs. Deltagaren behöver få veta vad nästa steg i planeringen blir och hur det rimmar med resultatet, oavsett vad de olika parterna/myndigheterna tampas med internt. Slutligen behöver vi fortsätta utveckla vårt tvärprofessionella arbetssätt, så att vi får ut så mycket som möjligt av varje medarbetares kompetens och kunskapsbank och på så sätt kan erbjuda så mycket "kött på benen" som möjligt efter denna relativt korta insats.

### **Kommentarer**

Under första halvan av 2017 var det en arbetsterapeut och en beteendevetare som bemannade utredningen. De valde sedan att avsluta sina uppdrag varför rekrytering skedde. Den nya arbetsterapeuten var på plats till första gruppen efter sommaren. Den andra medarbetaren kunde dock inte lämna sitt ordinarie uppdrag förrän 20:e oktober. Detta medförde att medarbetare från Arbetsrehabiliteringsteamet rehabilitering bemannade första och andra gruppen under hösten. Detta var i samband med att vi även gjorde om hela utredningen enligt ovan. Det känns som att det har varit ett utmanande år, men att vi har också lyckats åstadkomma mycket på kort tid.

Under våren valde utredarna att ha två veckors dokumentationstid mellan varje utredning. Detta då upplevelsen var att det var hög arbetsbelastning och därför svårt att hinna med dokumentation och utredning parallellt under de aktivitetsbaserade utredningsveckorna. Enligt uppdragsbeskrivningen skall det endast vara en dokumentationsvecka mellan varje gruppstart, vilket det planerades för hösten 2017. Då den nya arbetsterapeuten var helt ny på arbetsplatsen samtidigt som vi tog fram ett helt nytt upplägg, blev starten av andra gruppen på hösten förskjuten med en vecka. Inför gruppen med tolkbehov fanns beredskap för att börja inom en vecka, men då vi fick vänta på svar från parterna gällande vem som skulle stå för tolkkostnaden blev starten först efter två veckor. Detta då vi behövde en vecka för att få deltagare bokade till informationsmöte och göra urval efter att vi fått klartecken om start. Efter tolkgruppen startade däremot nästa grupp inom en vecka. Inför 2018 finns gruppstarterna inplanerade över året så att det totalt sett blir 9 grupper, enligt uppdragsbeskrivningen.

Vänersborg 180109

Caroline Beckman, samordnare

# HIKIKOMORI

JANUARI – DECEMBER 2017

Hikikomori är en förberedande insats där syftet är att motverka socialt utanförskap och att stötta unga vuxna med att bryta isolering, bygga nätverk, få en fungerande vardag och känna sig mer delaktiga i samhället. Detta ska ses som ett första steg i en process för att öka möjligheterna till att kunna delta i arbetslivsriktad rehabilitering och nå ut i arbetslivet.

## Målen för Hikikomori är:

- Att bygga kontaktnät kring individen med det stöd och/eller behandling som personen behöver.
- Att individerna bryter sin isolering.

## Uppföljning av antal deltagare och platser:

Inom insatsen finns möjlighet att ta emot 15 aktiva deltagare samt 5 utslussningspersoner (de som kommit längre men ändå behöver fortsatt stöd men i mindre omfattning).

*Antal deltagare under året och könsfördelningen mellan dem*

	Män	Kvinnor	Totalt
Antal deltagare 170101	12	5	17
Nyttillkomna deltagare under 2017	8	7	15
Avslutade deltagare under 2017	3	2	5
Antal deltagare 171231	17	10	27

Av de personer som avslutats under året har tre avslutats på egen begäran, en på grund av flytt till annan kommun och en har gått till ny insats, dagsjukvården på psykiatrien.

## Målgruppsbeskrivning

Hikikomori riktar sig till unga vuxna (16-29 år) bosatta i Vänersborgs kommun med psykiska och/eller sociala problem som ännu inte kommit igång i ett självständigt vuxenliv. De som tillhör målgruppen har ett undvikande beteende och har isolerat sig i hemmet. Personerna saknar förmåga att på egen hand bryta utanförskapet och trots stora behov undviks kontakt med omgivning och samhälle. Personerna behöver inte ha någon diagnos men antas ha psykiatrisk problematik som depression, ångest, social fobi eller neuropsykiatrisk problematik.

*Åldersfördelning av deltagare inskrivna vid årets slut*

16 – 20 år	21 – 25 år	26 – 29 år
3	16	8

---

### Samordningsförbundet Vänersborg/Mellerud

Postadress: c/o Vänersborgs kommun, 462 85 Vänersborg

Besöksadress: Sundsgatan 16, 462 33 Vänersborg

Telefon: 0703-650 750

Organisationsnummer: 222000-2048

### **Nulägesbeskrivning**

Personalen inom Hikikomori har nu sin arbetsplats på Ung Resurs. Syftet med det är att Hikikomori ska utgå ifrån den arena där ungdomsarbetet koncentrerats. Här sitter handläggare från Arbetsförmedlingen, socialtjänsten, studie- och yrkesvägledare från kunskapsförbundet Väst samt personal från AMA i form av arbetskonsulenter, Case manager och det kommunala aktivitetsansvaret. Tanken är att hitta arbetsformer där Hikikomori blir en naturlig del i att fånga upp ungdomar med isoleringstendenser och successivt slussa in dem till Ung resurs.

Vi har pratat om att ha ett närmare samarbete med personal som arbetar med det kommunala aktivitetsansvaret genom att, till exempel, följa med på hembesök. Också genom att försöka fånga upp de unga hemmasittarna som i och med att de fyller 20 år inte längre är aktuella för KAA. Hikikomoris broschyr skickas numer med vid de utskick som görs inom KAA.

Insatsen Hikikomori bygger på frivillighet och kravlöshet samt på att bygga trygga relationer och skapa förtroende, därför har vi inte registrerat så många i SUS. Insatsen bygger mer på stöd att blicka framåt än att utreda vad som hänt bakåt i personernas liv så därför har vi inte vetskap om utbildningsbakgrund, tid i offentlig försörjning osv. Detta kommer att tas upp om och när det känns att det är läge annars inte. Insatsen är av den naturen att vi inte dokumenterar information om de som deltar för övrigt. Deltagarna har kommit till oss från vuxenhabiliteringen, AMA kommunala aktivitetsansvaret, Försäkringskassan, personligt ombud, Arbetsförmedlingen, Omsorg om Funktionshindrades biståndshandläggare, psykiatriska öppenvårdsmottagningen, Case manager samt av personernas föräldrar. Vi såg en ökning av förfrågningar om deltagande efter delimplementeringen av insatsen 2017-04-01.

De flesta deltagarna jobbar vi individuellt med, aktiviteter vi gör individuellt är till exempel promenader, samtal, följa med till olika bokade besök till exempel psykiatrin, gymträning och studiebesök vid olika arbetsplatser som deltagarna är intresserade av.

Det är svårt för dessa ungdomar att våga ingå i gruppverksamheten där det redan finns en etablerad kontakt mellan de som deltar. De vill/vågar inte ingå i en redan befintlig grupp. Även om de har en god relation med handledare i Hikikomori så räcker det inte för att våga ta steget in i en grupp. Vi har funderat mycket kring detta och har beslutat oss för att avsluta den grupp som nu är etablerad och istället under 2018 starta upp en ny grupp. En eftermiddag per vecka har vi lånat ett av aktivitetshuset för gruppträffar, det har blivit en kärntrupp på tre personer som deltagit de sista månaderna under året. Vi avslutar nu denna grupp och dessa personer kommer få möjlighet att ingå i nya gruppkonstellationer. Spel, bakning och fika har varit aktiviteterna där.

Från mitten av april till slutet juni, utökade vi gruppträffarna med en eftermiddag per vecka på initiativ av deltagarna. Vi lånade då Ungdomshusets lokaler där det fanns möjlighet till fysisk aktivitet genom att det finns en gymnastiksal, där bordtennis och badminton varit uppskattade aktiviteter. Där fanns också möjlighet till biljard och andra sällskapsspel.

Under maj till juni har vi i studiecirkelform gjort aktiviteter utanför deltagarnas komfortzon genom olika aktiviteter såsom Hop n Pop på Överby, bowling i Trollhättan, Biljard på Stars & Stripes, cykeltur till Brinkebergs kulle, minigolf i Vargön mm. Här har deltagarna varit med och bestämt vilka aktiviteter som de har velat prova på. Det har varit sju personer som varit med, olika personer vid olika aktiviteter.



Information om vad det finns för övriga insatser man kan få stöd av om man vill närma sig arbetslivet t.ex. Ungdomstorg Fördjupat Stöd samt sociala företag har getts till några av deltagarna. Likaså jobbar vi med att bygga nätverk kring personerna för att de ska kunna ta emot det stöd de är i behov av för att kunna komma vidare. Detta görs i individens takt.

*Exempel på deltagarnas utveckling under året:*

1. En av deltagarna har under hösten pluggat en kurs (50 % fart) på Högskolan Väst samtidigt som hen arbetstränat en dag (4 timmar) per vecka. Efter kursen har hen utökat arbetsträningen till två dagar per vecka (5 timmar per dag). Hen åker nu buss till arbetsträningen, vilket inte var möjligt för hen tidigare.
2. En började arbetsträna en halvdag per vecka och ökade sedan upp till två halvdagar per vecka under året.
3. En person arbetstränar cirka en halvdag per vecka med skapande verksamhet.
4. En person har under året återupptagit sin gymnasieutbildning, pluggat klart den sista terminen på kockprogrammet och har därefter arbetat under julen.
5. En person startade en arbetsträning men det fungerade tyvärr inte.
6. En annan person planerar arbetsträning så snart hens boendesituation ser bättre ut.
7. En person kommer göra en utredning om förutsättningar för att delta i arbetslivsinriktad rehabilitering via Samordningsförbundet.
8. En person har arbetat under ca en månads tid.
9. En person har sökt och kommit in på en kurs via Kom-Vux som startar våren -18.
10. En person har börjat ta körkort.

Även om dessa ovan uppräknade framsteg gjorts av våra deltagare efterfrågar de fortfarande vårt stöd. Deras mående går upp och ned och ibland tar de ett steg fram och två bak. Det är då viktigt att personalen på Hikikomori finns kvar, eftersom vi i många fall, är de enda som den unge har kontakt med. Då våra deltagare är redo att gå vidare blir det ett naturligt avslut, dock vet våra deltagare var vi finns om de skulle behöva fråga något. Eftersom Hikikomori bygger mycket på relationen mellan personal och deltagare är det viktigt att deltagaren själv bedömer när det är dags att avsluta insatsen.

### **Kommentarer**

Personernas problematik är av den naturen att de ofta avbokat eller ibland bara uteblir pga. att de vänt på dygnet. Detta gör att det är svårt att beräkna tidsåtgång, och svårt att veta hur många personer man kan ha igång samtidigt. I vissa fall är det svårt att veta om en person fortfarande är aktuell då personerna inte kontakter oss och inte svarar när vi kontakter dem. Detta är ett av skälen till att vi har fler personer inskrivna än den omfattning som uppdragsbeskrivningen anger. Dessutom arbetar Case manager från AMA mer än de 25 % som är avtalat i Hikikomori då Case Manager-uppdraget och uppdraget i Hikikomori tangerar varandra. Vi vill heller inte säga nej till någon som tillhör målgruppen när de själva vill ta steget att bryta sin isolering, det kanske är enda tillfället att fånga upp dem.

Vänersborg 180103

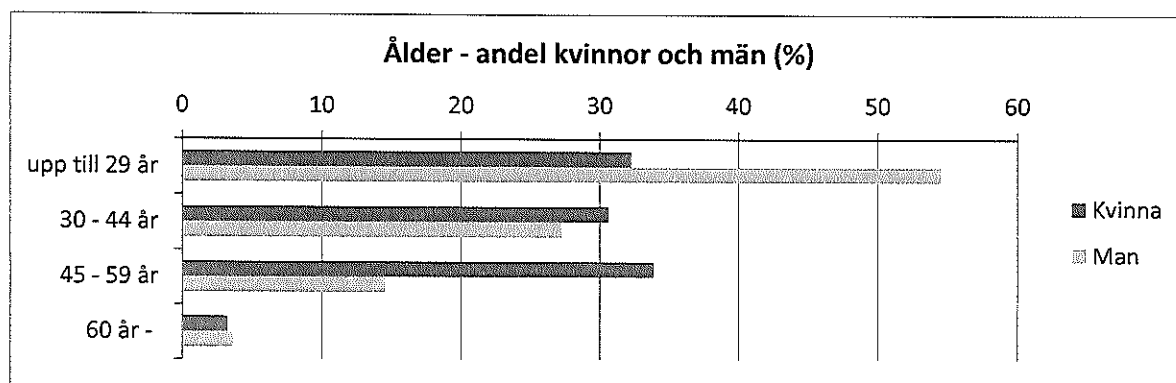
*Alexandra Willmer och Lena Agnar-Ström*

## Könsuppdelad statistik 2017

För deltagare som avslutat individinriktade insatser under 2017 följer här könsuppdelade analyser. Underlaget för statistiken är de personer som registrerats med personuppgifter i SUS och som avslutats under 2017. Det är 17 personer som varit aktuella inom Arbetsintegrerande sociala företag, 20 stycken från Arbetsrehabteamet rehabilitering, 46 stycken från Arbetsrehabteamet utredning, 2 stycken från Hikikomori och 32 personer från Ungdomstorget fördjupat stöd.

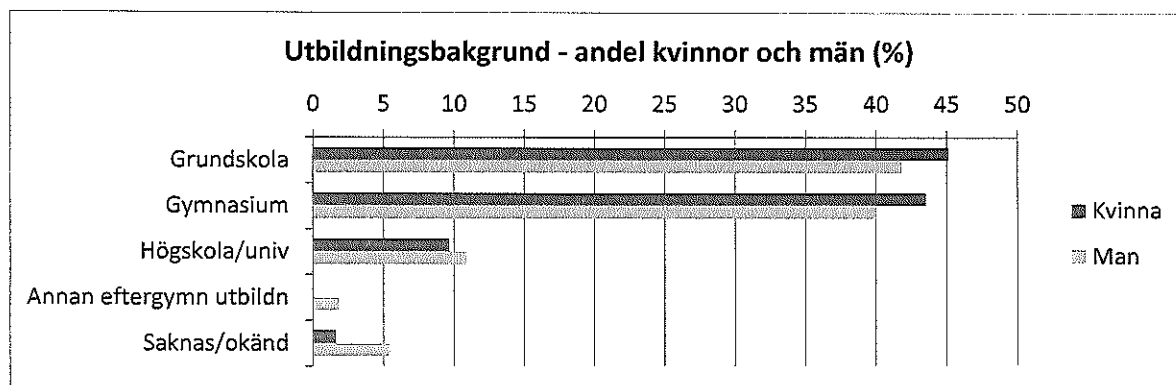
### Åldersfördelning (%)

Åldersfördelningen visar att det i åldersspannet upp till 29 år var männen som var överrepresenterade. I åldern 30-44 år var det fler kvinnor än män och hos de äldre deltagarna (45-59år) var kvinnorna överrepresenterade.



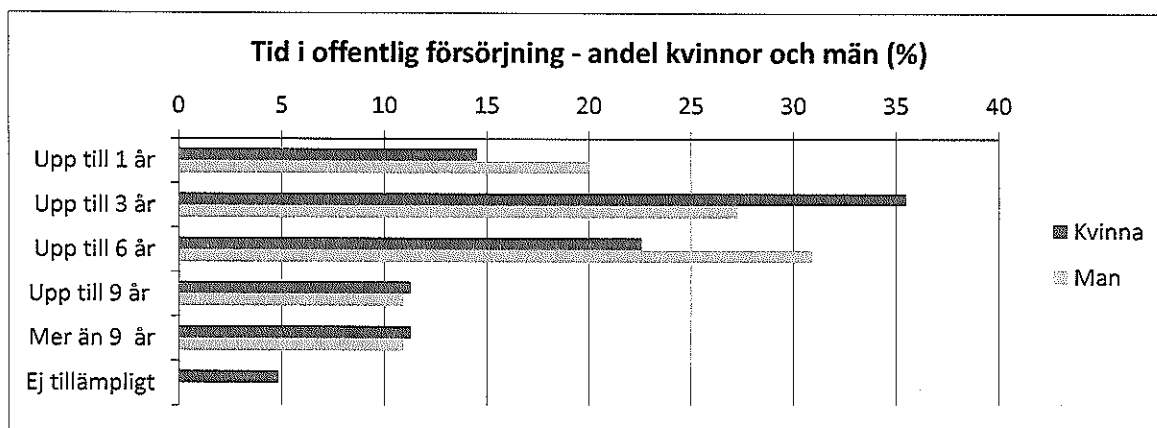
### Utbildningsnivå (%)

Utbildningsbakgrunden visar att det var fler kvinnor än män som hade gymnasium som högst avslutade utbildning samtidigt som det var fler män än kvinnor som gått en eftergymnasial eller högskoleutbildning. Skillnaderna är dock relativt små.



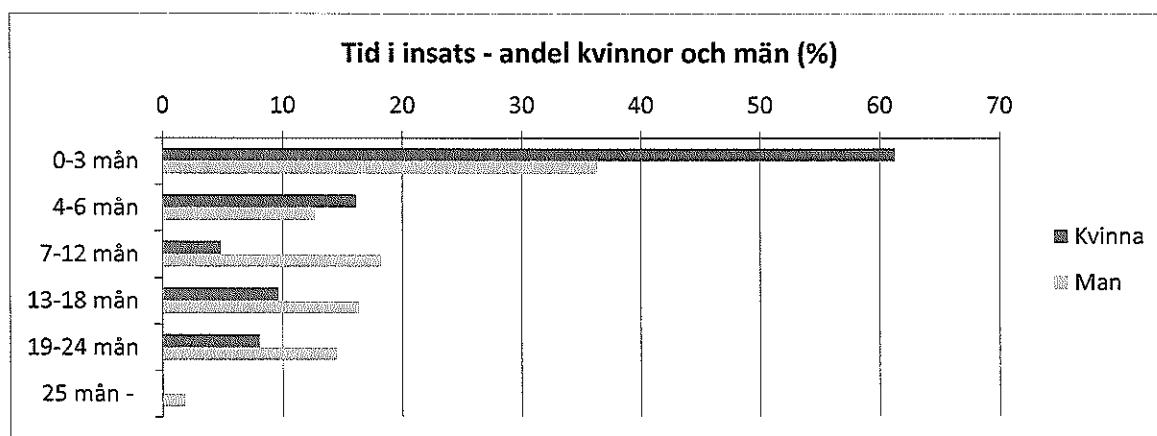
### Tid i offentlig försörjning (%)

För personer som gått länge i offentlig försörjning är könsuppdelningen relativt jämn. Bland deltagare som haft offentlig försörjning från upp till ett år och upp till sex år är det stora variationer i könsfördelningen där männen är överrepresenterade. I spannet upp till tre år är det fler kvinnor.



### Tid i insats (%)

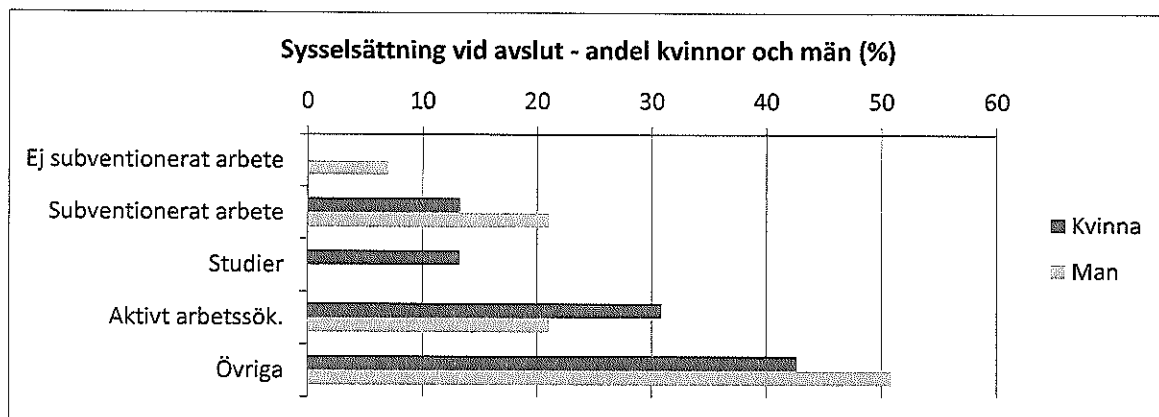
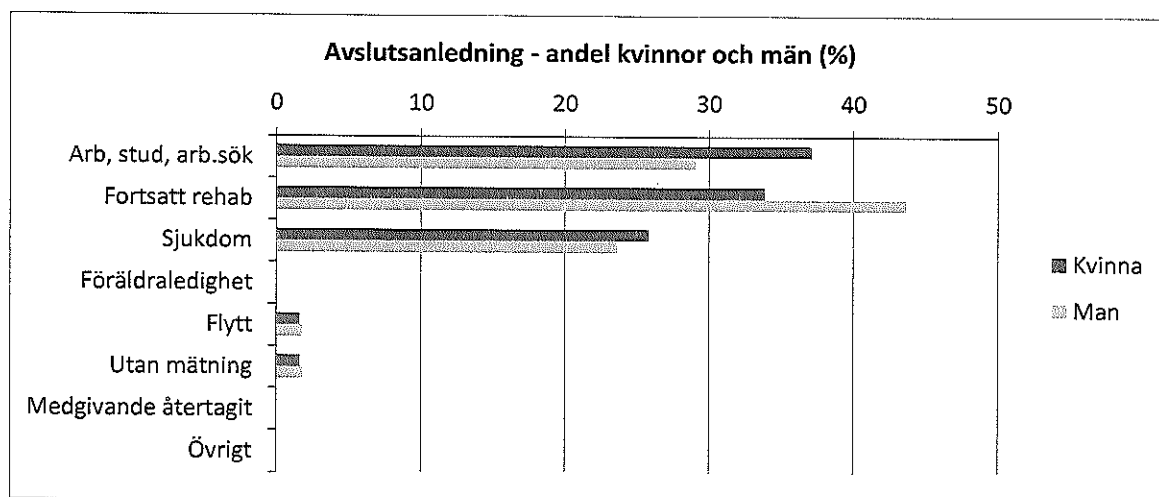
Könsfördelningen mellan deltagarna som avslutades inom 6 månader visar en tydlig överrepresentation av kvinnor medan männen är överrepresenterade bland de längre inskrivningstiderna. En förklaring till att kvinnorna var så markant överrepresenterade i inskrivningstiden upp till 3 månader är att utredningen tagit emot fler kvinnor än män och den inskrivningstiden är 4 veckor.



### Avslutsanledning (%)

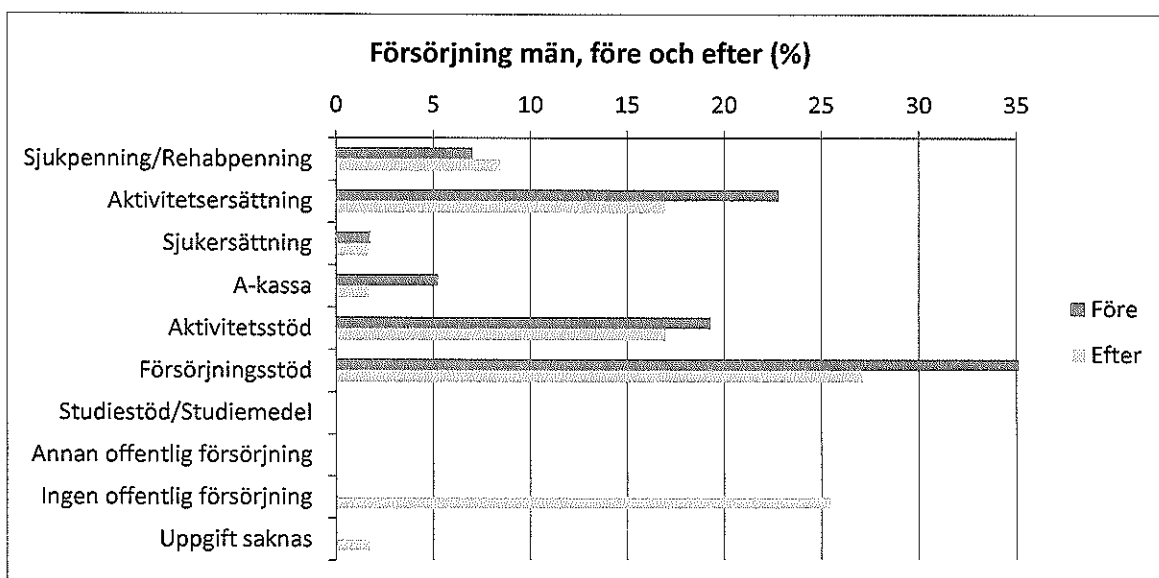
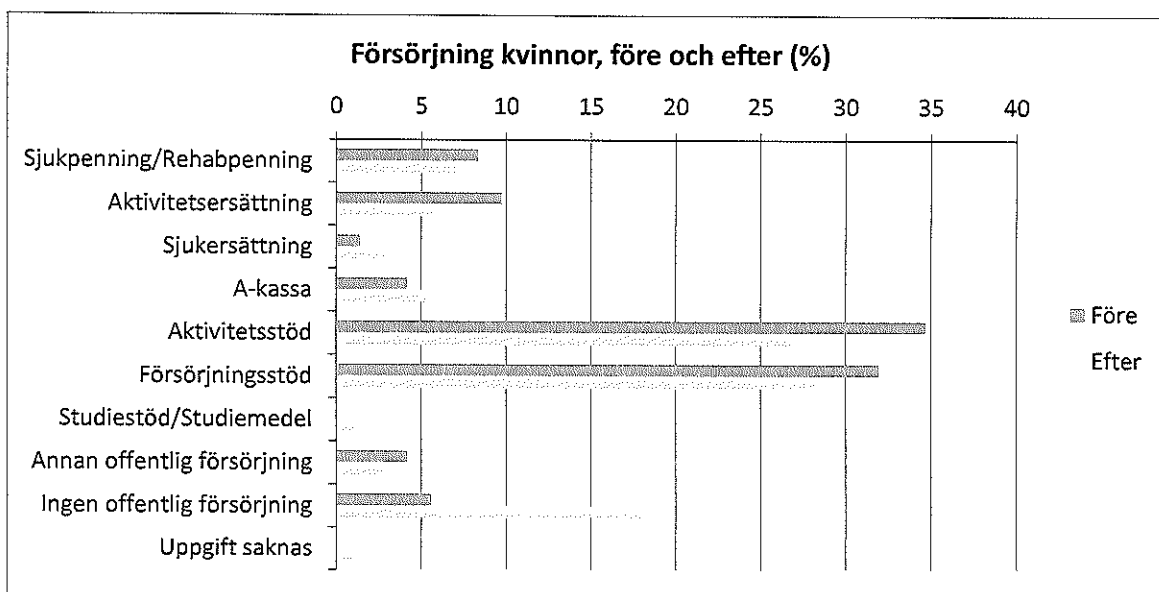
Män avslutades i betydligt högre omfattning till arbete, både subventionerat och osubventionerat än vad kvinnorna gjorde. Kvinnor valde i högre utsträckningen än männen att börja studera. Fler kvinnor avslutades till aktivt arbetssökande än vad männen gjorde under 2017.

Under 2017 avslutades fler män än kvinnor till rehabilitering. Avslut mot sjukdom var relativt jämnt fördelat mellan könen.



### Försörjning före och efter insats

Nedan följer två diagram som visar vad kvinnor och män hade för försörjning innan och efter att de deltagit i en samverkansinsats. Vi ser att sjukpenning/rehabpenning för båda könen har en mycket liten förändring, dock har det minskat för kvinnorna och ökat för männen. Aktivitetsersättningen har minskat hos båda könen i ungefär samma omfattning, dock har betydligt fler män med aktivitetsersättning fått ta del av samverkansinsatser än kvinnor med aktivitetsersättning. Aktivitetsstödet har minskat hos både män och kvinnor, dock har betydligt fler kvinnor än män med aktivitetsstöd fått ta del av en samverkansinsats. Försörjningsstödet har minskat hos båda könen i ungefär samma omfattning. Det var större andel kvinnor jämfört med män som vid start inte hade någon offentlig försörjning, samtidigt som det var större andel män som vid avslut inte hade någon offentlig försörjning.



### Deltagarflöden (%)

Det totala deltagarantalet under året var relativt jämn utifrån kön. Vi ser dock att fler kvinnor än män har avslutats under året. Av de nya deltagarna är det betydligt fler kvinnor än män. Att kvinnor är överrepresenterade bland de anonyma deltagarna hänger samman med att det i stort sett bara varit kvinnor som gått i Hälsoskolan, vilket registrerats i en volyminsats med kön som enda registrering.

