



Dalshands Miljö
& Energiförbund

222000-0877

org.nr.

Delårsbokslut 2021-08-31



Innehållsförteckning

	Sida
Förvaltningsberättelse	
Förbundets ändamål och organisation	2
Viktiga förhållanden för resultat och ekonomisk ställning	4
Händelser av väsentlig betydelse	5
Styrning och uppföljning av förbundets verksamhet	6
God ekonomisk hushållning och ekonomisk ställning	6
Balanskravsresultatet	10
Väsentliga personalförhållanden	11
Förväntad utveckling	11
Ekonomisk redovisning	
Resultaträkning	13
Balansräkning	14
Finansieringsanalys	15
Notförteckning	16
Bilaga	
Sammanfattning av förbundets myndighetsarbete och miljö- och energistrategiska arbete.	



Förbundets ändamål och organisation

Förbundet ägs av kommunerna; Bengtsfors, Dals-Ed, Färgelanda och Mellerud. Förbundets syfte och ändamål regleras i förbundsordning för Dalalands miljö- och energiförbund. Förbundet har följande inriktning:

- Förbundets operativa samverkansområde är inriktat mot miljö- och energifrågor.
- Förbundet ska vara en juridisk plattform för gemensamma avtal m m.

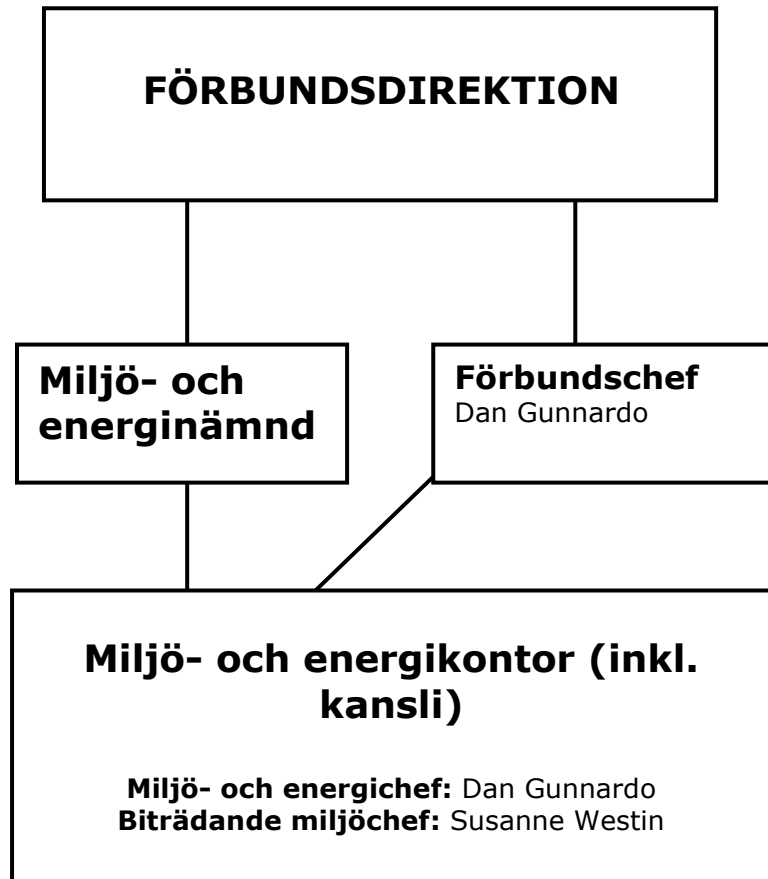
Förbundet har två politiska nivåer enligt följande:

- Förbundsdirektionen: Direktionens roll regleras i förbundsordningen. Direktionen fastställer budgetram utifrån den ram som medlemmarna enats om. Direktionen fastställer också inriktningen av det miljö- och energistrategiska arbetet.
- Miljö- och energinämnden: Nämndens roll regleras i nämndens reglemente. Nämnden ansvarar för det lagreglerade arbetet inom miljö- och hälsoskyddsområdet samt livsmedelskontroll. Nämnden är anställningsmyndighet för personalen inom miljö- och energikontoret och har med vissa undantag (faller då på direktionen) även personal- och arbetsmiljöansvar för verksamheten.

Förbundets tjänstemannaorganisation leds av förbundschefen och är utformad enligt följande (se även organisationsstruktur nedan):

- Miljö- och energikontor: Här finns miljö-/energi- och klimatstrateger, samordnare, miljö- och hälsoskyddsinspektörer, livsmedelsinspektörer samt kansli. Personalen arbetar med såväl myndighetsfrågor, strategiska frågor och administration. Förbundschefen är tillika miljö- och energichef. Under 2021 har en funktion som biträdande miljöchef inrättats. Den biträdande miljöchefen har operativt ansvar för myndighetsarbetet.

Löne- och ekonomiadministration (stöd vid bokslut, budget, ekonomiuppföljning, löneadministration), HR-stöd och IT-stöd köps externt av Melleruds kommun.



Figur: Organisationsstruktur Dalarnas miljö- och energiförbund



Viktiga förhållanden för resultat och ekonomisk ställning

Identifierade risker och konsekvensbeskrivning

Nedanstående risker av betydelse för förbundet har identifierats:

- Coronapandemin
- Förändrat uppdrag
- Kompetent personal
- Kommunbidrag
- Taxor

Se analys av riskerna i tabell nedan

Identifierad risk	Beskrivning	Hantering av risk
Omvärldsrisk		
Coronapandemin	Om strikta restriktioner återinförs finns risk för att såväl tillsyn som projektdrift försvåras och påverkas kvalitativt. Risk även för intäktsbortfall	- God omvärldsbevakning - Anpassning och utveckling av arbetsmetodik - Långsiktig planering
Förändrat uppdrag	Förändrade krav/riktlinjer från centrala myndigheter och/eller förändrad lagstiftning	- God omvärldsbevakning för proaktivt arbetssätt - Anpassning och verksamhetsutveckling - Kompetensutveckling - Samverkan med värdkommuner och andra miljökontor
Verksamhetsrisk		
Kompetent personal	Svårigheter att hitta kompetent personal varför det är viktigt att minimera personalomsättningen	- God arbetsmiljö - Förutsättningar för gott ledarskap - Stimulerande och utvecklande arbetsuppgifter - God löneutveckling
Kommunbidrag	Ej uppräknade kommunbidrag innebär risk för reduceringar avseende; hållbarhetsarbetet, kompetensstöd till värdkommunerna, försämrad service, återbetalning av projektmedel.	- Utveckling av förbundets syfte och ändamål - Effektivisering genom utvecklad samverkan mellan värdkommuner - Ökad finansiering av verksamheten via projektmedel - Ökad samverkan med externa aktörer - Prioriteringar
Taxor	Utebliven anpassning av taxor till kostnaden för lagstadgad tillsyn ger risker som ovan men medför också att gällande lagstiftning inte efterlevs samt riskerar en urholkning av myndighetsrollen.	- Taxor anpassas till kostnaden för lagstadgad tillsyn - Ökad kostnadseffektivitet



Händelser av väsentlig betydelse

- Coronapandemin har påverkat förbundets verksamhet i betydande utsträckning. I synnerhet myndighetsarbetet men även det strategiska arbetet har anpassats i syfte att förhindra smittspridning och skydda såväl personal som verksamhetsutövare och allmänhet. Miljö- och energikontoret har även utfört tillsyn enligt *lagen om åtgärder mot trängsel på serveringsställen*. Stor vikt har lagts på interna riktlinjer för att driva verksamheten på ett sätt som inte innebär risk för smitta hos personalen.
- Till följd av situationen med coronapandemin är delar av det myndighetsrelaterade arbetet men även delar av det strategiska arbetet inte i fas med gällande verksamhetsplaner. Till följd av lättade restriktioner under hösten bedöms delar av detta kunna genomföras under hösten. En viss tillsynsskuld avseende det myndighetsreglerade arbetet förväntas dock komma att överföras till 2022. Detta kommer kräva ett behov av extra resurser 2022.
- En funktion som biträdande miljöchef har inrättats under året. Den biträdande miljöchefen har operativt ansvar för förbundets myndighetsarbete. Funktionen innebär en avlastning för förbundschefen och ger förutsättningar för att utveckla såväl myndighetsarbetet som det strategiska arbetet.
- Utredningen kring förbundets fortsatta utveckling har bedrivits intensivt under perioden. Slutrapport från utredningen förväntas färdigställd i oktober 2021.
- Miljö- och energikontoret har fortsatt sitt arbete med att utveckla verksamheten bl.a. genom att upprätta hanteringsrutiner för att effektivisera handläggningen av klagomål.
- Miljö- och energikontoret har fått lägga betydande resurser inom så kallad skattefinansierad tillsyn (tillsyn som inte är möjlig att avgiftsfinansiera) avseende förorenade områden, bl.a. till följd av ett stort inflöde av remisser och enkäter från statliga myndigheter samt till följd av resurskrävande detaljplaneärenden.
- Miljö- och energikontoret har konstaterat ett ökat inflöde av klagomål avseende strandskyddsöverträdelser. Dessa bedöms komma att ta ökade resurser i anspråk under hösten.
- Förbundet har beviljats LONA-stöd till projektet Grön infrastrukturplanering. Projektet löper t.o.m. 2024-12-31 samt LOVA-stöd till projektet för åtgärdssamordning kring Valboån. Projektet kommer fortgå under drygt tre år.
- Förbundet har under året tagit fram en hållbarhetsutbildning riktad till personal anställd i kommunerna.

En sammanfattning av förbundets myndighetsarbete och miljö- och energistrategiska arbete 2021 redovisas som bilaga till delårsboksutlåt.



Styrning och uppföljning av förbundets verksamhet

Verksamhetens omfattning

Dalslands miljö- och energiförbunds verksamhet bedrivs i enlighet med fastställd förbundsordning i samverkan med förbundets värdkommuner och omfattar ca 24 heltidstjänster. Dalslands miljö- och energiförbund är huvudman för verksamheten. Verksamheten ska genom en effektiv och riskbaserad tillsyn, samt miljö- och energistrategiskt arbete bidra till ett hållbart samhälle. Globala, nationella och regionala miljömål ska implementeras i miljö- och energikontorets arbete och genomsyra både den operativa tillsynen, övrig tillsyn samt det miljö- och energistrategiska arbetet. Det energi- och klimatstrategiska arbetet samt energi- och klimatrådgivningen innefattar även Åmåls kommun.

Styrning och uppföljning av verksamheten

Det myndighetsreglerade arbetet styrs av gällande lagstiftning. Dalslands miljö- och energinämnd är ansvarig för det myndighetsreglerade arbetet. Resursbehovet för det myndighetsreglerade arbetet fastställs av nämnden i form av en lagreglerad resursbehovsutredning. Prioriteringar, målsättningar och inriktningar av det myndighetsreglerade arbetet fastställs årligen av nämnden i form av en tillsyns- respektive kontrollplan. Uppföljning sker löpande genom återrapporteringar till nämnden samt via del- och helårsbokslut.

Inriktningen av det miljö- och energistrategiska arbetet beslutas av förbundets direktion i samverkan med värdkommunerna och miljö- och energinämnden. Inriktningen fastställs i en årlig verksamhetsplan. Uppföljning sker löpande genom återrapporteringar till direktionen samt via del- och helårsbokslut.

Direktionen fastställer budget för förbundet inom den ram som värdkommunerna enats om. Kommunbidrag till förbundet beslutas av respektive kommuns kommunfullmäktige. Nämnden föreslår taxor för nämndens verksamhet till direktionen. Direktionen beslutar om rekommenderade taxor till respektive kommuns kommunfullmäktige. Internkontroll för förbundets verksamhet fastställs och redovisas årligen till såväl nämnd som direktion.

God ekonomisk hushållning och ekonomisk ställning

Bakgrund

Enligt kommunallagen ska förbundet ha en god ekonomisk hushållning i sin verksamhet och i sådan verksamhet som bedrivs genom andra juridiska personer. För ekonomin och verksamheten ska anges mål och riktlinjer av betydelse för en god ekonomisk hushållning.

Avstämning av god ekonomisk hushållning

Förbundets verksamheter skall bedrivas med god ekonomisk hushållning. Det innebär att förbundet ska ha en hög ekonomisk medvetenhet bland chefer och medarbetare samt att uppsatta mål för verksamheterna följs och ger de effekter som önskas från förbundets uppdragsgivare.



Ur ett finansiellt perspektiv betyder god ekonomisk hushållning att vi har att hålla oss till de ramar som våra medlemskommuner samt externa finansiärer beslutat om och samtidigt ha kontroll över kassalikviditeten.

För delåret 2021 är förbundets nettoresultat respektive budgetavvikelse

- Nettoresultat: + 917 tkr.
- Budgetavvikelse: + 1 384 tkr.

Ekonomi/finans

Ansvarig: Dan Gunnardo

Ansvar: 1010

Belopp i tkr	Delår 2021	Budget 2021	Prognos 2021	Delår 2020
Verksamhetens intäkter	8 180	0	0	11 419
Finansiella intäkter	0	0	0	0
Summa intäkter	8 180	0	0	11 419
Kostnader				
Personalkostnader	2 479	0	0	429
Övriga kostnader	5 701	0	0	10 986
Finansiella kostnader	0	0	0	4
Summa kostnader	8 180	0	0	11 419
Årets resultat	0	0	0	0



Miljö och energikontoret

Ansvarig: Dan Gunnardo

Ansvar: 2010

Belopp i tkr	Delår 2021	Budget 2021	Prognos 2021	Delår 2020
Verksamhetens intäkter	11 558	17 307	17 171	11 319
Intäkter kalkning	116	0	3 622	0
Finansiella intäkter	4	0	0	1
Summa intäkter	11 678	17 307	20 793	11 321
Kostnader				
Personalkostnader	8 852	14 345	13 953	8 047
Övriga kostnader	1 841	3 429	3 111	1 446
Kostnader kalkning	62	0	3 711	803
Finansiella kostnader	6	0	0	10
Summa kostnader	10 761	17 774	20 775	10 306
Årets resultat	917	-467	17	1 015

Ekonomisk analys

Budgetavvikelsen för miljö- och energikontoret beror i huvudsak på följande faktorer:

- Effekter av covid-19: Hög personalfrånvaro p.g.a. VAB, statlig ersättning för trängseltillsyn (+204 tkr), kompensation för höga sjuklönekostnader, lägre utbildningskostnader än förväntat.
- Vakans som inte kunde ersättas i tid (person som slutade hade endast en månads uppsägningstid)
- Långtidssjukskrivning av personal under vår och sommar (personen är nu tillbaka i tjänst)
- Rättning av fel från tidigare års bokslut har belastat resultatet (+101 tkr).
- Extra medel avsatta för utveckling av det miljö- och energistrategiska arbetet (467 tkr) har ännu inte använts. Dessa medel avses användas till bl.a. projektet Grön infrastrukturplanering och ekosystemtjänster under 2021 och framåt.

Förväntad ekonomisk utveckling för helåret 2021:

- Åtgärder har vidtagits för att stärka resurserna hos miljö- och energikontoret. Avtal har upprättats med konsult för insatser inom energi- och klimatområdet (framförallt energi- och klimatrådgivning). Extra personal har anställts inom myndighetsområdet.
- Föräldraledig personal kommer åter i tjänst under hösten 2021.



- De extra medel som avsatts för utveckling av det miljö- och energistrategiska arbetet kommer inte att förbrukas under 2021 (möjligen en mindre del). Miljö- och energikontoret avser anhålla om att få använda dessa medel 2022 och framåt.
- Miljö- och energikontoret undersöker just nu möjligheterna att ytterligare förstärka resurserna inom myndighetsarbetet via konsult.

Till följd av åtgärderna för att stärka miljö- och energikontorets resurser förväntas resultatet vid årets slut uppgå till ca + 17 tkr (+ 484 tkr i relation till budget). Realiseras konsultstödet inom myndighetsarbetet så förväntas resultatet uppgå till ca - 150 tkr (+ 334 tkr i relation till budget).

Sammanfattande avstämning av verksamhetsmål och utförandet av verksamheten

Utförandet av myndighetsuppdraget och det strategiska arbetet

Både myndighetsarbetet och det strategiska arbetet har påverkats i betydande omfattning av covid-19 eftersom det medfört att viss tillsyn inte kunnat genomföras enligt plan samt att det strategiska arbetet har behövt anpassas utifrån situationen. I skrivande stund är restriktionerna på väg att lättas och förhoppningen är att kunna genomföra delar av den tillsyn som har fått anstå i slutet av året.

Livsmedelskontrollen ligger väl i fas med kontrollplanen och den tidigare kontrolltidsskulden har minskat under året.

Den styrda tillsynen enligt miljöbalken, dvs den planerade tillsynen av verksamheter med en fast årlig avgift, bedöms i huvudsak kunna genomföras enligt tillsynsplanen under innevarande år.

Den behovsprioriterade tillsynen, dvs den planerade tillsynen av verksamheter som inte omfattas av årlig avgift, har dock påverkats av pandemin och ett visst personalunderskott och har delvis inte kunnat utföras enligt tillsynsplanen. Delar av nämnda tillsyn förväntas dock kunna utföras under hösten, men sannolikt kommer det finnas behov av extra resurser 2022.

Inkommande ärenden (händelsestyrda tillsyn) har hanterats löpande. Det bör nämnas att mängden klagomål inom strandskyddsområdet har ökat och kommer att ta ökade resurser i anspråk under resten av året. Den skattefinansierade tillsynen (obligatoriskt arbete som inte kan finansieras genom avgifter) har i stort utförts enligt plan. Delar av denna tillsyn har dock varit mycket tidskrävande och resurser har omlokaliserats från annan handläggning.

Det miljö- och energistrategiska arbetet har i huvudsak utförts enligt plan, men anpassats utifrån situationen med covid-19. Vissa av projekten har krävt omdisponeringar/anpassningar till följd av covid-19, men bedöms kunna genomföras enligt gällande projektvillkor. Arbetet med att utveckla processen kring Hållbarhetskompass Dalssland har inte kunnat utföras enligt plan på grund av covid-19 samt då kommunerna varit i olika faser för integration av miljöledningsfrågorna i sina styr- och ledningssystem.



Projektmedel har beviljats för LONA-projektet; Grön infrastrukturplanering samt LOVA-projektet; Åtgärdssamordning kring Valboån. Statligt stöd för energi- och klimatrådgivning i värdkommunerna + Åmål har beviljats för perioden 2021-2022.

Förbundet har tagit fram en hållbarhetsutbildning riktad till värdkommunernas personal.

Förbundet har samverkat med värdkommunerna kring klimatlöften samt fortsatt sin medverkan i projektet; Fossilfri gränsregion 2030.

En utförlig redovisning av myndighetsuppdraget och det strategiska arbetet redovisas i bilaga 1.

Balanskravsresultat

Balanskravet är lagstadgat enligt kommunallagen och innebär att intäkterna måste överstiga kostnaderna. Ett negativt balanskravsresultat ska regleras under de närmast följande tre åren.

År/Tkr	Prognos		
	2021	2020	2019
Årets resultat enligt resultaträkningen	17	1 684	418
- Samtliga realisationsvinster	0	0	0
+ Realisationsvinster enligt undantagsmöjlighet	0	0	0
+ Realisationsförluster enligt undantagsmöjlighet	0	0	0
-/+ Orealiserade vinster och förluster i värdepapper	0	0	0
+/- Återföring av orealiserade vinster och förluster i värdepapper	0	0	0
= Årets resultat efter balanskravsjusteringar	17	1 684	418
- Reservering av medel till resultatutjämningsreserven	0	0	0
+ Användning av medel från resultatutjämningsreserven	0	0	0
= Årets balanskravsresultat	17	1 684	418



Väsentliga personalförhållanden

Antal anställda

	2021-12-31		2020-12-31	
	Antal	varav män	Antal	varav män
Miljö- och energikontor inkl kansli (fast anställda)	25	5	23	5
Summa	25	5	23	5

Förväntad utveckling

Faktorer som påverkar förbundets utveckling i form av möjligheter, förväntningar och kända förhållanden

- En utredning om förbundets fortsatta utveckling pågår. Resultatet av denna utredning kommer att ha stor inverkan på den förväntade utvecklingen av förbundet. Utredningen bedöms också ha inverkan på värdkommunernas förväntade utveckling. En eventuell utvidgning av förbundets uppdrag genom att lämpliga funktioner inom värdkommunerna samordnas inom förbundets ram, bedöms kunna ge möjligheter till samordningsvinster, kostnadseffektivisering, stärkt kompetens, förbättrad service och ett mer proaktivt arbetssätt. Även en utvecklad samverkan mellan värdkommunerna kring frågor där förbundets medverkan förväntas och/eller är viktig har betydelse för förbundets fortsatta utveckling. En sådan utvecklad samverkan mellan värdkommunerna ger förbundet möjlighet att optimera sina resurser i kommungemensamma processer istället för att driva sådana processer enskilt i varje kommun. I nämnda utredning ska även en översyn av ekonomiska grundprinciper, ansvar, roller, uppdrag och förväntningar mellan förbundet och värdkommunerna tydliggöras. Ett tydliggörande av dessa faktorer har stor betydelse för förbundets fortsatta utveckling.
- Kommunbidragen till förbundet ligger idag på samma nivå som 2019. I budgetprocessen för 2021 tilläts heller inte någon uppräknig av förbundets taxor för att kompensera för de reella kostnaderna som finns för den lagstadgade tillsyn som är ett av förbundets kärnuppdrag. Om sådana ställningstaganden skulle fortsätta riskerar det att leda till en successiv nedmontering av förbundets möjligheter att klara sitt uppdrag. Att inte ha en tillräcklig kostnadstäckning för den lagstadgade tillsynen via taxan är inte heller förenligt med gällande lagstiftning och riskerar att leda till en urholkad myndighetsfunktion. Det är angeläget att fortsatta principer kring dessa frågor klargörs i utredningen av förbundets fortsatta utveckling.
- En fortsatt utveckling av såväl förbundet som värdkommunerna kring faktorer/områden där varken förbundet eller värdkommunerna har full rådgighet, men som är viktiga för en fortsatt utveckling av förbundet och värdkommunerna, kräver utvecklad samverkan med externa aktörer. Möjligheterna att ta fram



gemensamma processer och arbetssätt mellan såväl värdkommunerna som mellan värdkommunerna och förbundet för en utvecklad och strukturerad samverkan med externa aktörer, bedöms ha stor betydelse för den förväntade utvecklingen för såväl förbundet som värdkommunerna.

- Förbundets värdefullaste tillgång är kompetent personal och det är avgörande att ha fortsatt tillgång till sådan för förbundets fortsatta utveckling. En viktig faktor för fortsatt tillgång till kompetent personal bedöms vara de framtida förutsättningarna för förbundet. I det sammanhanget bedöms det vara viktigt att frågor avseende förbundets fortsatta utveckling präglas av en samsyn kring behovet av samverkan och värdet av kompetent personal samt vilja till just utveckling även i ekonomiskt ansträngda situationer.



Resultaträkning

Belopp i tkr		Delår 2021	Budget 2021	Prognos 2021	Delår 2020
Verksamhetens intäkter	Not 2	18 007	17 307	20 793	23 264
Verksamhetens kostnader	Not 3	-16 998	-17 774	-20 775	-21 834
Avskrivningar	Not 4	0	0	0	-403
Verksamhetens nettokostnader		1 009	-467	17	1 027
Finansiella intäkter	Not 5	4	0	0	1
Finansiella kostnader	Not 6	-7	0	0	-15
Resultat efter finansiella poster		1 006	0	0	1 014
Extraordinära poster		0	0	0	0
Årets resultat		1 006	-467	17	1 014

Nettoresultat

Belopp i tkr	Delår 2021	Budget 2021	Prognos 2021	Delår 2020
Miljö- och energikontoret	917	-467	17	1 015
Avslutade driftprojekt	89			
Summa	1 006	-467	17	1 015



Balansräkning

Belopp i tkr		Delår 2021	Bokslut 2020
TILLGÅNGAR			
Anläggningstillgångar			
Materiella anläggningstillgångar		0	0
Finansiella anläggningstillgångar	Not 7	3 646	4 375
Summa anläggningstillgångar		3 646	4 375
Omsättningstillgångar			
Fordringar	Not 8	8 211	6 975
Kassa och bank	Not 9	11 043	3 898
Summa omsättningstillgångar		19 254	10 873
SUMMA TILLGÅNGAR		22 900	15 248
EGET KAPITAL, AVSÄTTNINGAR OCH SKULDER			
Eget kapital	Not 10	5 275	5 369
varav årets resultat		1 006	1 684
Skulder			
Långfristiga skulder	Not 11	0	0
Kortfristiga skulder	Not 12	17 625	9 879
Summa skulder		17 625	9 879
S:A EGET KAPITAL OCH SKULDER		22 899	15 248
Soliditet		23.0%	35.2%



Finansieringsanalys

Belopp i tkr		Delår 2021	Delår 2020
DEN LÖPANDE VERKSAMHETEN			
Årets resultat	Not 9	1 006	1 014
Utbetalning del av föregående års resultat till medlemskommuner		-1 100	
Justering för av- och nedskrivningar		0	0
Medel från verksamheten före förändring av rörelsekapital		-94	1 014
Ökning (-)/minskning(+) kortfristiga fordringar	Not 8	-1 236	-2 706
Ökning (+)/minskning(-) kortfristiga skulder	Not 12	7 746	4 408
Kassaflöde från den löpande verksamheten		6 416	2 715
INVESTERINGSVERKSAMHETEN			
Investering i materiella anläggningstillgångar		0	0
Försäljning av materiella anläggningstillgångar		0	0
Investering i finansiella anläggningstillgångar		0	0
Försäljning av finansiella anläggningstillgångar		0	0
Kassaflöde från investeringsverksamheten		0	0
FINANSIERINGSVERKSAMHETEN			
Nyupptagna lån		0	0
Amortering av skuld		0	0
Ökning av långfristiga fordringar		0	0
Minskning av långfristiga fordringar	Not 7	729	0
Kassaflöde från finansieringsverksamheten		729	0
Periodens kassaflöde		7 145	2 715
Likvida medel vid årets början		3 898	5 777
Likvida medel vid periodens slut		11 043	8 492



Notförteckning

Not 1 Redovisningsprinciper

Samma redovisningsprinciper och beräkningsmetoder har använts i delårsrapporten 2021 som i den senaste årsredovisningen.

Delårsrapporten är upprättad i enlighet med lagen om kommunal bokföring och redovisning och rekommendationer från Rådet för kommunal redovisning vilket bland annat innebär att:

- Intäkter redovisas i den omfattning det är sannolikt att de ekonomiska tillgångarna kommer att tillgodogöras förbundet och intäkterna kan beräknas på ett tillförlitligt sätt.
- Fordringar har upptagits till de belopp varmed de beräknas inflyta.
- Tillgångar och skulder har upptagits till anskaffningsvärde där inget annat anges.
- Periodiseringar av inkomster och utgifter har skett enligt god redovisningssed.

I slutet av 2019 slutade servern, där ekonomisystemet var installerat att fungera. För att kunna upprätta ett bokslut och årsredovisning återskapades redovisning baserat på kända saldon fram till i början av december. Bokslutet upprättades sedan efter dessa resultatsaldon och med återskapade fordringar och skulder. Vid avstämning uppdagades att ingående balans blivit felaktig på 101 tkr. Felet bedöms inte som väsentligt och intäkterna har bokförts i år och belastar därmed 2021 års resultat.

Pensioner

Förpliktelse för pensionsåtaganden för anställda i förbundet är beräknade enligt RIPS19.



Notförteckning

Belopp i tkr	Delår 2021	Delår 2020
Not 2 Verksamhetens intäkter		
Årsavgifter tillsyn	1 866	1 819
Tillsyns- och prövningsavgifter	1 398	1 422
Bidrag kalkning	116	0
Kommunavgift nämnd och miljökontor - Bengtsfors	2 206	2 208
Kommunavgift nämnd och miljökontor - Dals Ed	1 091	1 093
Kommunavgift nämnd och miljökontor - Färgelanda	1 515	1 508
Kommunavgift nämnd och miljökontor - Mellerud	2 100	2 103
Bidrag energisamverkan (VHT 2251)	588	588
Bidrag energimyndighet (VHT 2251)	449	461
Intäkter lönesystem HR+	766	1 320
Intäkter implementering HR-system	3 144	1 285
Intäkter ekonomisystem Agresso	0	620
Intäkter VA-system	188	301
Intäkter plan/bygg-system	186	90
Periodiserad ej fakturerat ekonomisystem Xledger	1 391	7 309
Extern finansiering av projekt hos miljökontoret	569	526
Övriga intäkter	346	612
Avslutade driftprojekt	90	0
S:a verksamhetens intäkter	18 007	23 264
Not 3 Verksamhetens kostnader		
Personalkostnader	9 294	8 902
Hyror	348	347
Material	219	34
Köpta tjänster	6 327	11 029
Övriga kostnader	810	1 523
S:a verksamhetens kostnader	16 998	21 834
Not 4 Avskrivningar		
Avskrivning ekonomisystem	0	0
Avskrivning Löne/PA-system	0	403
S:a avskrivningar	0	403

Avskrivning enligt plan grundas på inventariernas ursprungliga anskaffningsvärde och fördelas över den beräknade nyttjandeperioden, affärssystem 10 år och övriga inventarier 5 år
Avskrivningarna för lönesystem HR+ blev helt avskrivna under 2020



Notförteckning

Belopp i tkr	Delår 2021	Delår 2020
Not 5 Finansiella intäkter		
Ränteintäkter kundfordringar	4	1
Valutakursvinster	0	0
S:a finansiella intäkter	4	1
Not 6 Finansiella kostnader		
Dalsslands Sparbank Ekonomisystem	0	0
Dalsslands Sparbank Löne/PA-system	0	2
Dalsslands Sparbank bibliotekssystem	0	0
Övriga räntekostnader	1	3
Övriga finansiella kostnader	6	9
S:a finansiella kostnader	7	15
Not 7 Finansiella anläggningstillgångar		
Långfristiga fordringar	3 646	202
S:a finansiella anläggningstillgångar	3 646	202
Not 8 Kortfristiga fordringar		
Kortfristig del av långfristig fordran	1 094	0
Kundfordringar	1 641	540
Skattekonto	161	9
Moms	208	399
Lönefordran	0	-25
Förutbetalda hyror	0	30
Förutbetalda kostnader	247	168
Upplupna intäkter	4 860	9 586
Periodiseringsfordringar	0	0
S:a kortfristiga fordringar	8 211	10 707
Not 9 Kassa och bank		
Bank	11 043	8 492
S:a kassa och bank	11 043	8 492



Notförteckning

Belopp i tkr	Delår 2021	Delår 2020
Not 10 Eget kapital		
Ingående eget kapital enligt fastställd balansräkning	5 369	3 685
Justering ingående eget kapital	-1 100	0
Årets resultat	1 006	1 014
Utgående balans eget kapital	5 275	4 699
<i>- varav saldo Hållbar utveckling Väst</i>		
Ingående värde	0	363
Årets resultat	0	0
Utgående värde	0	363
<i>- varav saldo Miljönämnd</i>		
Ingående värde	5 369	3 323
Justering ingående eget kapital	-1 100	0
Årets resultat	1 006	1 014
Utgående saldo	5 275	4 337
Not 11 Långfristiga skulder		
Ingående skuld	0	760
Nya lån	0	0
Amortering inom 1 år, återföring		0
Amortering enligt plan	0	-457
S:a långfristiga skulder	0	303
Kreditgivare		
DS Löne/PA system	0	303
S:a kreditgivare	0	303
Not 12 Kortfristiga skulder		
Leverantörsskulder	1 115	1 798
Kommande års amortering	0	0
Utgående moms	318	0
Arbetsgivaravgifter/ kollektiva avgifter	460	430
Preliminärskatt	228	233
Semesterlöneskuld	561	428
Pensionskostnader individuell del	339	336
Särskild löneskatt individuell del	507	336
Övriga kortfristiga skulder	241	19
Inkomstförskott	13 857	10 818
S:a kortfristiga skulder	17 625	14 398
<i>Beviljad checkkredit 6000 tkr.</i>		
Not 13 Överskottsfond, tjänstepensioner		
Överskottsmedel	0	0
S:a överskottsfond	0	0