



Ekonomisk uppföljning per maj

Totalt sett har förvaltningen ett utfall om + 6 772 tkr per maj månad. Det positiva utfallet gentemot budget beror på inkommen ersättning för höga sjuklönekostnader och ett överskott på personalkostnader på grund av vakanta tjänster. Det finns även vissa kostnader som ännu inte inkommit och ej är periodiserade men hänsyn är tagen till detta i prognosen. I maj månad har även tilläggsbudgeten för löner inkommit vilket gör att överskottet ökar. Förvaltningen har arbetat med periodiseringar därav har intäkter och kostnader periodiserats i större utsträckningen jämfört med föregående år. Till exempel har budgeten för personalkostnader periodiserats vilket innebär att en större budget ligger över sommaren för att täcka upp för de högre kostnader som då uppstår för att ersätta semestervikarier.

Förvaltningens prognos på helåret är + 2 500 tkr. I prognosen är det inräknat att delar av statsbidrag används till redan befintlig verksamhet. Bufferten är fortsatt avsatt vilket medför att det finns utrymme för oförutsedda vårdbehov, det finns även osäkerheter kring lokalkostnader samt sommarbemanningen som i sin tur kan komma att resultera i en ökad semesterlöneskuld. Behöver bufferten inte användas full ut kan prognosen komma att förbättras ytterligare. I prognosen är det även inräknat att vakanta tjänster under året kommer att tillsättas.



Ekonomisk prognos per maj 2022

Förvaltningen totalt +2 500

Individ & Familjeomsorg + 500
Stöd och Service + 800
Vård och omsorg +/-0

Övergripande konto + 900
Administrativa enheten + 300
Alkohol och tobaksenheten +/-0

Viktigaste utmaningarna:

- Minska kostnader för köpt vård
- Hålla personalkostnaderna för Vård och Omsorg inom budget

Postadress

Melleruds kommun
Socialförvaltningen
464 80 MELLERUD

Besöksadress

Storgatan 13

E-post

socialnamnd@mellerud.se

Telefon

0530-180 00

Webb

www.mellerud.se

Bankgiro

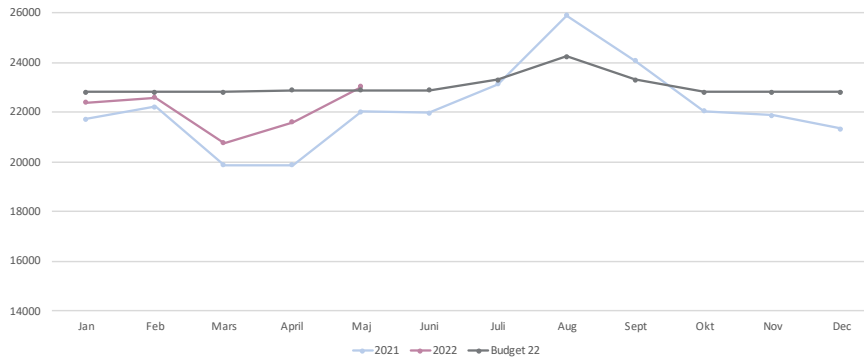
5502-2776

Organisationsnummer

212000-1488



Personalkostnader totalt förvaltningen



Personalkostnaderna i maj har ett utfall i linje med budget. Kostnaderna i maj har ökat vilket beror på löneökningen samt retroaktiv utbetalning av löneförhöjningen från och med april. Även släpande kostnader till följd av påsk påverkar utfallet i maj och gör att kostnaderna ökar. Jämfört med maj föregående år är personalkostnaderna något högre 2022 vilket delvis beror på att AME tillkommit samt nya löner som även betalats ut retroaktivt för april månad.

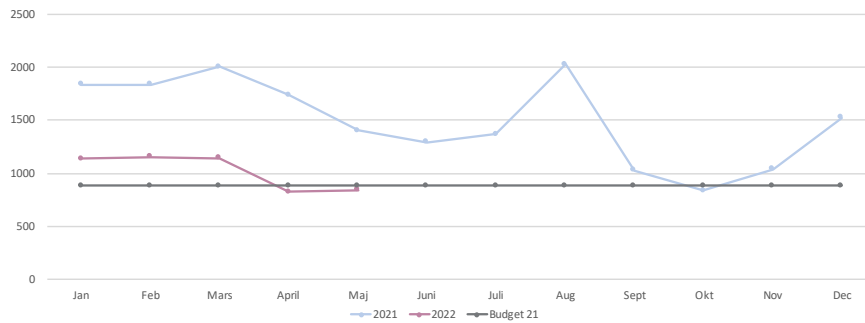
Individ och Familjeomsorg

IFO gör i nuläget en prognos om + 500 tkr sett mot budget. Budgeten för köpt vård och försörjningsstöd har jämfört med föregående år sänkts och arbetet med att hålla en budget i balans fortgår. Den största orsaken till det prognosticerade överskottet är på grund av vakanta tjänster samt minskade kostnader för institutionsvård vuxna. I prognosen är hänsyn tagen till ökade kostnader för arvoderade familjehem till följd av volymförändringar som kommer att påverka resterande del av året.

Kostnaderna kan komma att öka beroende på den pågående flyktingkrisen men detta är mycket ovisst i nuläget och det har inte tagits höjd för detta i prognosen. Även om kostnaderna kan komma att öka är bedömningen i nuläget att det är sannolikt att dessa kostnader i så fall kompenseras av staten.



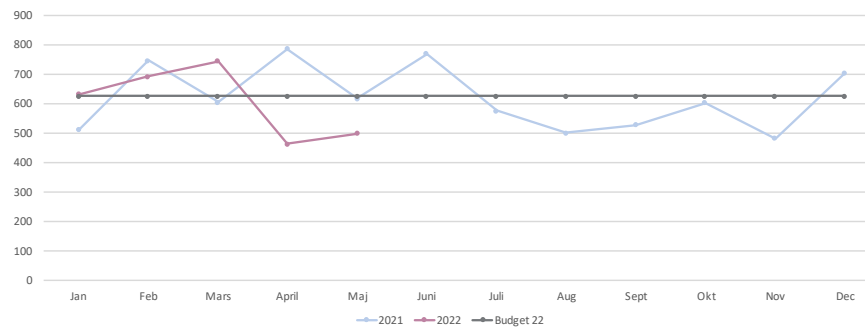
Köpt vård



För maj månad ligger kostnaderna för köpt vård något över budget. Utfallet i maj är oförändrade sett mot april månad. Kostnaderna för köpt vård i maj månad är 0,6 miljoner lägre än kostnaden för motsvarande period föregående år.



Försörjningsstöd



Kostnaderna i maj för försörjningsstöd har ökat något men ligger under budget. Kostnaden är lägre än för motsvarande period föregående år.

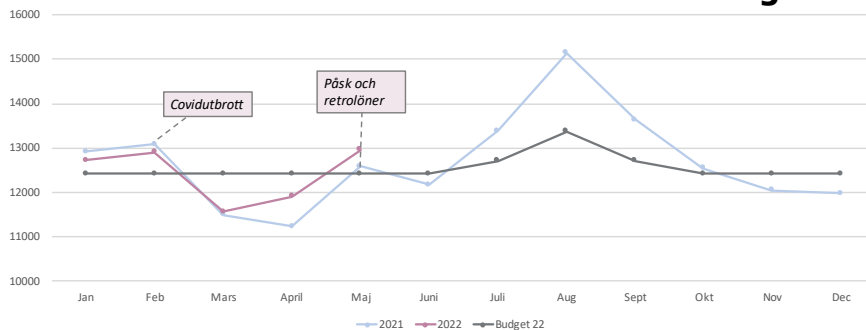


Vård och omsorg

Vård och omsorg har en prognos på +/-0. Verksamheten gör en nollprognos trots ett underskott inom Hemsjukvården med ökade kostnader till följd av svårigheter att rekrytera vakanta sjukskötersketjänster. Detta kompenseras upp av ett överskott på Skållerudshemmet på grund av låg beläggning.



Personalkostnader vård och omsorg



Personalkostnaden i maj månad har ökat och ligger över budget. Att kostnaderna ökat från april beror på släpande kostnader för påsken och ökade kostnader för löneökningen som även betalats ut retroaktivt för april månad. Vård och omsorg fortsätter aktivt arbeta med att följa resursbehov och justera scheman.

Utfallet för personalkostnader januari till maj ligger något högre 2022 jämfört med samma period föregående år. Trots detta har personalkostnaderna för samma period inom hemvården minskat med ca 1 miljon medan personalkostnaderna för dagverksamheten ökat då verksamheten under senaredelen av 2021 åter öppnade.

Stöd och service

Stöd och service har en prognos på + 800 tkr. Överskottet beror främst på vakanta tjänster under årets första månader. Verksamheten fortsätter arbeta aktivt med bemanning utefter resursbehov.

Administration och stab

Administration och stab har en prognos på + 300 tkr på grund av ännu ej tillsatt tjänst för digitaliseringsstrateg samt att tjänsten för SAS varit vakant under årets första månader. Införandet av nytt personal- och lönesystem är planerat för hösten 2022 och det kommer sannolikt innebära utökade administrativa omkostnader, därav är det i prognosen inräknat ökade personalkostnader motsvarande 1 årsarbetare för en period om 6 månader.



Statsbidrag

Nedan finns en sammanställning på utbetalda och rekviderade/sökta statsbidrag.



Statsbidrag 2022

Utbetalda	Tkr	Rekviderade/sökta	Tkr
• Säkerställa en god vår & omsorg	4 868	• Hållbart arbetsliv	354
• Stärka demensvården	740	• <i>God och nära vård</i>	937*
• Teknik, kvalitet & effektivitet	250		
• Subventionerade familjehem	1 328		
• Våld i nära relation	150		
• Habiliteringsersättning	403		
• Ökad kunskap om HBTQI-personer	100		
• Äldreomsorgslyftet	2 106		

*rekvireringsker till Fyrbodalskommunalförbund, betalas ut i efterhand

Undertecknas
Tanja Mattsson
Socialchef

Linnea Stockman
Ekonom