



MELLERUDS
KOMMUN

UTSTÄLLNINGSGUTLÅTANDE

Översiktsplan nu-2030

UTSTÄLLNING 15 APRIL 2020 – 17 JUNI 2020

KOMMUNFULLMÄKTIGE

2021-04-21

Bakgrund

Utställningsutlåtandet är en sammanställning av de yttranden och synpunkter som inkommit under utställningen för förslaget till ny översiktsplan för Melleruds kommun, nu-2030.

Utställningen pågick under tiden från den 15 april till och med den 17 juni 2020.

Utställningsprocessen

Under utställningen fanns förslaget tillgängligt på kommunens hemsida. Den nya översiktsplanen finns i digital form och är uppbyggd av kartlager med tillhörande och förklarande texter. Synpunkter på förslaget kunde lämnas via den digitala plattformen, via mejl och post eller i förslagslådor på Medborgarkontoret och Biblioteket.

Utställningen kungjordes i Melleruds nyheter, på kommunens hemsida och via anslag på Medborgarkontoret.

Fortsatt process

Efter utställningen kommer förslaget att finjusteras. Utställningsutlåtandet utgör grunden för dessa ändringar. När förslaget är färdigjusterat kommer det att läggas fram för antagande hos kommunfullmäktige under vintern 2020.

Inkomna yttranden/synpunkter

Utställningsutlåtanden sammanställer alla yttranden/synpunkter som inlämnats. Original finns att ta del av på kommunen.

Inkomna yttranden/synpunkter	Antal
Myndigheter och affärsverk	12
Bolag och förbund	2
Grannkommuner	5
Politiska partier	1
Mejl och brev från privatpersoner	6
Digitalt verktyg	28
Förslagslådor	0
Summa	54

MYNDIGHETER OCH AFFÄRSVERK

LÄNSSTYRELSEN

Inledning

Detta granskningsyttrande lämnas med stöd av 3 kap. 16 § plan- och bygglagen (PBL). Yttrandet utgör statens samlade uppfattning om planen vad gäller Länsstyrelsens ingripandegrunder enligt 11 kap. 10 § PBL i ett senare planeringsskede.

Enligt 3 kap. 16 § PBL ska det av yttrandet framgå om:

1. förslaget inte tillgodoser ett riksintresse enligt 3 eller 4 kap. miljöbalken (MB),
2. förslaget kan medverka till att en miljökvalitetsnorm (MKN) enligt 5 kap. MB inte följs,
3. redovisningen av områden för landsbygdsutveckling i strandnära lägen (LIS) inte är förenlig med 7 kap. 18 e § första stycket MB,
4. sådana frågor rörande användningen av mark- och vattenområden som angår två eller flera kommuner inte samordnas på ett lämpligt sätt, och
5. en bebyggelse eller ett byggnadsverk blir olämpligt med hänsyn till människors hälsa eller säkerhet eller till risken för olyckor, översvämning eller erosion.

Yttrandet är en del av översiktsplanen och ska därför läggas till planen då den antagits. Där Länsstyrelsen inte har godtagit planen i viss del, ska det anmärkas i översiktsplanen (3 kap. 20 § PBL).

I rollen att ta tillvara och samordna statens intressen har Länsstyrelsen inhämtat synpunkter på förslaget till översiktsplan från berörda myndigheter. Yttranden över planförslaget har inkommit från Skogsstyrelsen, Svenska kraftnät, Trafikverket, Sveriges geotekniska institut, Post- och telestyrelsen, Försvarmakten och Luftfartsverket (sekretess). Kopior av yttrandena överlämnas till kommunen för kännedom.

Samlad bedömning

Länsstyrelsen välkomnar att kommunen tagit fram ett förslag till ny översiktsplan. Länsstyrelsen ser att översiktsplanens bärande tanke att utveckla tät- och småorter med fokus på Mellerud för att attrahera invånare och pendlare, är god.

Översiktsplanen ger vägledning inför kommande skeden genom att behov och utmaningar för utvecklingen av tätorter och landsbygd beskrivs. Natur, vatten, landskapet och dess ekosystemtjänster lyfts fram som kommunens stora resurs för boende och besökare.

Kommunen beskriver väl sin plats i regionen. Länsstyrelsen uppmuntrar särskilt kommunens mål att satsa på kollektivtrafik, gång och cykel för en hållbar mobilitet.

För riksintressen för naturvård och friluftsliv visar inte översiktsplanen om riksintressena tillgodoses eller inte. Länsstyrelsen anser att LIS-området Hjortens udde påtagligt kan skada riksintressena för naturvård och friluftsliv. I detta skede är det svårt att bedöma om planförslaget riskerar att påtagligt skada riksintressen för kulturmiljövård, och det är viktigt att kommunen tar fram en kulturmiljöanalys inför kommande skeden. Länsstyrelsen delar

kommunens avvägning mellan riksintresse för vindbruk och naturvård respektive friluftsliv, att naturvärdena väger tyngre.

I översiktsplanen ska det, enligt 3 kap. 5 § PBL, framgå hur kommunen avser att följa gällande miljö kvalitetsnormer. Det går inte att utläsa i översiktsplanen hur ändrad markanvändning, främst i LIS-områdena, kommer att påverka möjligheten att uppnå miljö kvalitetsnormerna för vatten.

Länsstyrelsen bedömer att den landsbygdsutveckling i strandnära läge som föreslås i översiktsplanen kan godtas i sin helhet i 7 av de utpekade LIS-områdena utifrån 7 kap 18 d-e §§ miljöbalken. För 11 områden lämnar Länsstyrelsen synpunkter på hur dessa bör anpassas och avgränsas för att godtas. Länsstyrelsen godtar inte två av områdena. I och med att kommunen skjuter frågor kring kulturmiljö, hälsa och säkerhet och miljö kvalitetsnormer för vatten till senare skeden, kan det dock senare visa sig olämpligt att bygga ut LIS-områdena även sett ur dessa aspekter.

Länsstyrelsen bedömer att frågor som berör mark- och vattenområden och som angår angränsande kommuner samordnas på ett lämpligt sätt.

Kommunen har kompletterat översiktsplanen på ett bra sätt gällande farligt gods och översvämningsrisk. Utifrån nu kända förutsättningar kan Länsstyrelsen ändå inte utesluta att det som föreslås i planen kommer att medföra sådan negativ påverkan avseende människors hälsa och säkerhet eller risken för olyckor, översvämning och erosion att det i ett senare planeringsskede kan ge Länsstyrelsen anledning att ingripa enligt 11 kap. PBL. Det gäller framförallt risken för översvämning, risken för olyckor med transport av farligt gods, och miljöfarliga verksamheter. Länsstyrelsen rekommenderar kommunen att arbeta in en strategi för hantering av skyfall i översiktsplanen. Kommunen beskriver förorenad mark på ett bra sätt.

I vissa frågor ser Länsstyrelsen att justeringar behöver göras i översiktsplanen för att denna ska vara tillräckligt vägledande i kommande planering och prövning.

Kommunen kan överväga att ställa ut översiktsplanen på nytt, om kommunen bedömer att justeringarna innebär en väsentlig ändring (3 kap 18§ PBL). I andra frågor kan det vara nödvändigt att fortsätta utredningsarbetet efter antagandet.

Länsstyrelsens synpunkter gällande ingripandegrunder enligt 11 kap. 10 § PBL

Riksintressen

Totalförsvaret (3 kap. 9 § MB)

Försvarsmakten avstår från att lämna yttrande.

[Kommentar: Noteras.](#)

Naturvård (3 kap. 6 § MB) och Friluftsliv (3 kap. 6 § MB)

I miljöbedömningen behandlas konsekvenser för riksintressen för naturvård och friluftsliv. Flera konflikter lyfts fram. Det framgår dock inte, förutom för LIS- områdena, om

anpassningar gjorts för att undvika påtaglig skada eller om riksintressena tillgodoses i planen eller ej.

Det framgår inte hur förslaget att knyta ihop Melleruds tätort med Vätern ska genomföras utan påtaglig skada på riksintresset för friluftsliv. I samrådsyttrandet framförde Länsstyrelsen att det är angeläget att arbetet med fördjupad översiktsplan för området kommer igång snarast. Översiktsplanen ger nu ingen vägledning inför eventuell planläggning, där konflikt med riksintresset kan uppstå.

LIS-område nr 5, Hjortens udde, omfattas av riksintresse för naturvård och friluftsliv. Riksintresset för naturvård består av randmoränen Hjortens udde- Hindens rev som är en av de bildningar i den mellansvenska israndzonen som tydligast åskådliggör landskapets utveckling. Enligt värdebeskrivningen för riksintresset påverkas riksintresset negativt av alla former av markarbeten som skadar ytformerna. Länsstyrelsen anser att även helt begränsade skador på de geologiska värdena behöver undvikas för att riksintresset ska vara tillgodosett. Även föreslagna tillkommande bebyggelse på plintar, som täcker över de geologiska värdena, skadar riksintresset. Någon ytterligare bebyggelse, utöver vad detaljplanen medger, bör inte tillåtas. Även för upplevelsevärdena i området är det angeläget att hittills oexploaterad mark förblir naturmark. Länsstyrelsen anser att ytterligare bebyggelse påtagligt kan skada naturmiljön inom riksintresset för naturvård.

Kommentar:

Riksintresseområdena för naturvård i Melleruds kommun finns delvis längs Vänerkusten och Dalslands Kanal samt Kroppefjäll. Längs Vänerkusten och Dalslands Kanal omfattas stora delar av strandskydd. Vad gäller konsekvenserna för riksintresse naturvård fångas dessa många gånger upp i dispensprövningen för strandskyddet, som har till uppgift att bejaka att inte djur- och växtliv påverkas negativt. Den exploatering som pekas ut längs Vänerkusten är inom LIS-områden med redan befintlig bebyggelse där en översiktlig naturvärdesinventering gjorts som pekar ut vilka värden som är av naturvärdesklass. Vid nybyggnationer krävs godkänt VA och i bebyggelsekoncentrationerna längs Vänerkusten planeras på sikt kommunalt VA enligt VA-planen. Inom riksintresseområdena på Kroppefjäll har kommunen endast pekat ut två LIS-områden för bostadsutveckling. I övrigt gäller allmänna riktlinjer som kompletterar med att naturvårdsprogrammet ska vara vägledande och att byggnation inte får vidtas om det innebär att natur- och djurliv tar skada.

Vad gäller konsekvenser för riksintresse friluftsliv omnämns i miljökonsekvensbeskrivningen att en utbyggnad kan medföra ett ökat lokalt tryck på friluftslivet och större påverkan i form av buller, utsläpp och privatisering. Riksintresset för friluftsliv är i de flesta fall placerat vid vatten varvid frågan om privatisering inom strandskyddat område prövas i dispensprövningen. Längs Vänerkusten har kommunen pekat ut ett grönstråk från Sunnanå till Stockenäs som en utvecklingsstrategi, vilket stärker riksintresset på platsen. Genom den planerade friluftsplänen tillgängliggörs friluftsområden ytterligare (exempelvis genom rättigheter till leder) och tillsammans med den pågående GC-planen kan friluftslivet upptäckas många gånger utan fordon som orsakar buller och utsläpp.

Det beskrivs även i miljökonsekvensbeskrivningen att kring Dalslands kanal tenderar det att bli bebyggelsekoncentrationer, men att det i nära anslutning till dessa finns stora tillgängliga områden. Dessa orörda områden konkretiseras och förstärks många gånger genom naturvårdsprogrammet.

Kommunen gör därmed bedömningen utifrån förda resonemang att riksintressena tillgodoses trots de eventuella konflikter som lyfts i miljökonsekvensbeskrivningen

I dagsläget används området mellan Melleruds tätort och Väneren delvis för rekreation. Det finns en led, Sjöskogsleden, som tidigare under sommaren tydligare har märkts upp. Detta är en stig med fina miljöer som används flitigt och tar vandrare mellan Sunnanå hamn och Vita Sannar. Melleruds planer på att växa österut är att sammankoppla just tätorten, Sunnanå och Vita Sannar och befintliga leder, främst Sjöskogsleden, är ett viktigt element för att så ska bli fallet. Målsättningen är att rekreationsvärderna ej får försämrans genom en bostadsutbyggnad. I genomförandeplanen (punkt 1.8) beskrivs att en fördjupad översiktsplan ska tas fram för området mellan Melleruds tätort – Sunnanå – Vita Sannar. Detta blir ett första steg för utveckling av tätorten österut där de allmänna intressena får vägas mot varandra för att på bästa möjliga sätt få utrymme till både byggnation och rekreation. Det kommer även att tas fram en friluftspan (punkt 1.6) som stärker rekreationsvärderna och befintliga stigar/leder. Ovan förda resonemang bearbetas tydligare in i översiktsplanen.

Vad gäller LIS-område för Hjortens Udde innefattar området en befintlig detaljplan där byggrätten endast möjliggör fritidshusbebyggelse. För att ta höjd för en eventuellt ny framtida detaljplan där byggrätten höjs pekas planområdet ut för att stärka möjligheten att åter upphäva strandskyddet om det återinträder. Utöver planområdet är en del norrut och en del västerut utpekade, vilket idag delvis är orörd mark. Värdebeskrivningen är förhållandevis tydlig i sin sak och med länsstyrelsens bedömning görs avvägningen att hela LIS-området Hjortens Udde tas bort ur förslag till ny översiktsplan.

Kulturmiljövård (3 kap. 6 § MB)

I detta skede av planeringsprocessen är det ofta svårt att bedöma om planförslag riskerar att påtagligt skada riksintressen för kulturmiljövård. Vissa frågor, som exempelvis utformningsfrågor, är inte möjliga att utreda förrän det finns ett konkret detaljplaneförslag.

I översiktsplanen står att "Före nybyggnation och exploatering inom dessa [LIS-] områden bör en kulturmiljöanalys med ställningstagande kring bebyggelse, landskap och fornlämningar göras." Detta är bra. Det bästa hade dock varit om övergripande analyser hade gjorts inom ÖP-processen och riktlinjer tagits fram för var och i vilken omfattning olika typer av byggnader och anläggningar kan tillkomma, då hade Länsstyrelsen i detta skede kunnat säga mera om lämpligheten. Länsstyrelsen anser att kulturmiljöanalys behöver genomföras inför kommande detaljplanering och bygglov.

Kommunen bör i analysen klargöra vad som krävs för att riksintresset ska tillgodoses, utifrån platsen, riksintressets värdebeskrivning och de tänkta åtgärderna. Länsstyrelsen deltar gärna med rådgivning i arbetet. Som inspiration kan nämnas Falköping kommuns arbete med PM för kulturmiljö som underlag till sin översiktsplan.

Särskilt utmed Dalslands kanal och i Upperud finns ett behov av närmare analys. Kommunen bör vara proaktiva för att få tidiga ställningstaganden kring bebyggelse, landskap och fornlämningar. Släpper man fram enskilda bygglov och exploateringar i större utsträckning kan kumulativ skada uppstå.

Här följer kommentarer specifikt för några av LIS-områdena avseende påverkan på riksintresse för kulturmiljövård:

- LIS 7 Dalbergsån: Det anges att campingen ska ges möjlighet till utveckling. Beroende på innehåll, utformning och begränsningar finns risk för påverkan på riksintresse.
- För Delområde 1 i område 15 Övre Upperudshöljen anges camping och promenadstråk som ändamål. För Delområde 2 anges turistverksamhet och bryggor. En camping är väsentligt mer synlig i landskapet och kan därmed ge större påverkan på riksintresset än ett promenadstråk. Eftersom det inte finns angivet hur stort område campingen ska få byggas ut på och på vilket sätt blir det svårt att i detta skede bedöma påverkan. Det är oklart hur bryggområdet och turistanläggningar avses utvecklas. Utmed en kommunikationsled/farled är vissa landskapselement viktiga som riktmärke och Länsstyrelsen bedömer att en väsentlig byggnation på udden skulle påverka riksintresset.
- LIS 18 Upperud: Med hänsyn till riksintresse vill Länsstyrelsen råda kommunen att vara noggrann med att precisera de planerade verksamheterna. Innehåll, utformning och begränsningar bör dessutom harmonisera med utvecklingsplanen för LIS 15 Övre Upperudshöljen, så att kommunen har en konsekvent linje i sin planering i relation till riksintresset Dalslands kanal.

Kommentar: Som länsstyrelsen skriver har ingen övergripande kulturmiljöanalys gjorts inom ramen för framtagandet av denna översiktsplan. Istället får den kommande analysen utgöra underlag i detaljplanering eller bygglovshandläggning. För campingen i Övre Upperudshöljen finns en befintlig detaljplan som troligen kommer att göras om. Utöver denna utvidgning som planerar att ta en liten del orörd mark i anspråk finns LIS-området för att säkerställa ett redan befintligt promenadstråk för turismen. Dessutom finns möjligheten att i delområde 2 anlägga en brygga för att komplettera servicen längs Dalslands kanal. Kommunen gör bedömningen att den tänkta byggnation som tillåts inom delområde 1 och 2 för Övre Upperudshöljen skapar underlag för att bibehålla samt utveckla friluftslivet och stärka kulturvärdena som området kring Dalslands Kanal innebär. Kommunen bedömer att byggnationerna således är förenliga med båda riksintressena.

För LIS-området Dalbergsån flyttas denna prövning till detaljplane- eller bygglovsskedet. För LIS-området finns även riktlinje över att hänsyn ska tas till kulturmiljön i området och att kulturmiljön gärna ska lyftas fram vid ny exploatering. En kulturmiljöanalys som inbegriper bebyggelse, landskap och fornlämningar ska göras vid nybyggnation och exploatering.

Vad gäller LIS-området Upperud finns i området idag byggnader och miljöer med höga kulturvärden där många är utpekade i befintliga byggnadsinventeringar. Det är viktigt att dessa värden bevaras och att planerad utveckling av området inte skadar, utan snarare utvecklar och tillgängliggör dessa värden.

Kommunen noterar hur Falköping arbetat och tar detta i beaktande för det fortsatta arbetet med kulturmiljö i kommunen. Melleruds kommun kommer inför antagandet att lägga till en aktivitet i genomförandeplanen som syftar till att ta fram ett kulturmiljöprogram för att belysa kulturmiljön. Se även kommentaren till Förvaltningen för kulturutveckling.

Översiktsplanen revideras på så vis att vid bygglovsärenden inom riksintresse för kulturmiljövård kan förvaltningen för kulturutveckling remitteras och för ärenden i/vid utpekade byggnader i byggnadsinventeringar ska nämnd myndighet remitteras. Under riksintressekapitlet i huvuddokument beskrivs även att kulturmiljön längs Dalsslands kanal särskilt ska beaktas.

Kommunikationer (3 kap. 8 § MB)

Riksintresse för kommunikation omfattar bland annat teleanläggningar. Riksintressena omfattas av sekretess. Kommunen behöver i översiktsplanen säkerställa att riksintressena tillgodoses. Post- och telestyrelsen (PTS) är riksintressemyndighet för denna del.

Kommentar: Post- och telestyrelsen har yttrat sig i ärendet och kommunen inhämtar deras synpunkter.

Energiproduktion (3 kap. 8 § MB)

Två områden på Kroppefjäll har pekats ut som riksintressen för energiproduktion, vindbruk. Detta sammanfaller med riksintressen för friluftsliv och naturvård.

Kommunen tar här ställning för att bevara naturvärdena och bedömer att platsen är olämplig för vindbruk. Länsstyrelsen delar kommunens avvägning mellan riksintressena. I yttrande till Energimyndigheten 2013-11-11, diariern 421-31357- 13, ansåg Länsstyrelsen att de föreslagna riksintressena för vindbruk i Melleruds kommun är olämpliga med hänsyn till uppenbar konflikt med riksintresse för naturvård och risk för indirekt skada på Natura 2000.

Kommentar: Noteras.

4 kap 1-2§§ MB

Angående riksintresse för friluftslivet enligt 4 kap MB har Länsstyrelsen samma synpunkt som för riksintresse för friluftsliv enligt 3 kap MB, gällande sammanknytning av Melleruds tätort med Vänerkusten.

Kommentar: Se tidigare kommentar under riksintresse naturvård och friluftsliv.

Miljö kvalitetsnormer

MKN Vatten

I översiktsplanen ska det, enligt 3 kap. 5 § PBL, framgå hur kommunen avser att följa gällande miljö kvalitetsnormer i vatten. Detta gäller på kvalitetsfaktornivå enligt Weserdomen.

Kommunen har kompletterat beskrivningarna sedan samrådet. Kommunen skriver bland annat att en dagvattenplan/strategi ska tas fram liksom projekt för att minska övergödning i

avrinningsområdet Dalbergså-Holmsån. Ett förebyggande arbete ska också ske när det gäller risken för negativ påverkan på grundvattenförekomsten i Dals Rostock.

Det går trots detta inte att utläsa i översiktsplanen hur ändrad markanvändning, främst i LIS-områdena, kan komma att påverka möjligheten att uppnå god ekologisk status inom uppsatt tid eller bibehålla en god ekologisk status i berörda vattenförekomster. Se mer detaljerade bedömningar av de enskilda LIS-områdena under rubriken Landsbygdsutveckling i strandnära lägen.

På flera ställen i LIS-planen beskrivs MKN vatten på ett felaktigt sätt:

- Övre Upperudshöljen: "Trots reglering bedöms det nå god ekologisk status 2021." Det stämmer att vattenförekomsten är klassad till måttlig ekologisk status. Målet för vattenförekomsten är God ekologisk status till 2021. Det innebär inte att det blir God ekologisk status 2021.
- För flera områden, till exempel Dalbergså, anges att vattenförekomsten har God ekologisk status. Detta stämmer inte, den har Måttlig ekologisk status.
- "Den ekologiska och kemiska statusen på sjöarna och vattendragen varierar i kommunen. Byggnation inom LIS-områdena får inte ske om kvalitén på sjöarna försämras". Det är oklart vad kommunen menar med kvalité. Ordalydelsen borde vara "Byggnation inom LIS-områdena får inte försämra möjligheten att uppnå eller upprätthålla God ekologisk status för någon av kvalitetsfaktorerna i aktuell miljökvalitetsnorm för respektive sjö och vattendrag".
- För Vita sannar, Järns sannar, Näs sannar, Svartebäck, Hjortens udde och Stockenäs anges det i texten att den ekologiska statusen för vatten är god. Detta är fel, den sammanlagda bedömningen för vattenförekomsten Dalbosjön är måttlig status (det står dock rätt i tabellen i översiktsplanen).
- För Dalbergså anges att den ekologisk statusen är god. Detta är fel, den sammanlagda bedömningen för vattenförekomsten Dalbergså - mynningen i Vänern till Lillåns inflöde har måttlig status (det står rätt i tabellen i översiktsplanen). Vattenförekomsten har sämre än god ekologisk status beroende på övergödning, och parametern Vattendragets närområde har bedömts som otillfredsställande.
- Östebo: "Fjorden bedöms nå god ekologisk status 2021." Detta stämmer inte, däremot är det ett mål att vattenförekomsten ska uppnå god ekologisk status 2021. Det kommer den inte att göra om inte regleringen och konnektiviteten ändras i sjön.

[Kommentar: Vad gäller beskrivning av MKN vatten i LIS-planen kommer texterna att ses över och justeras.](#)

Landsbygdsutveckling i strandnära lägen (LIS)

Kommunen har nu beskrivit varje område mer utförligt. Efter en naturvärdesinventering har LIS-områden tagits bort eller anpassats. Länsstyrelsen avstyrkte sex områden i samrådsskedet. Kommunen har av dessa behållit Hjortens udde, Kabbo och Östebo.

Länsstyrelsen lämnar här sin bedömning av huruvida områdena i LIS-planen är lämpliga eller inte utifrån 7 kap 18 d-e §§ miljöbalken, och under vilka förutsättningar de kan vara lämpliga. I och med att kommunen skjuter frågor kring kulturmiljö, hälsa och säkerhet och miljö kvalitetsnormer för vatten till senare skeden kan det dock senare visa sig olämpligt att bygga ut LIS-områdena även sett ur dessa aspekter. En överblick över dessa faktorer redovisas i tabell nedan.

Många LIS-områden ligger inom riksintresse för naturvård och/eller friluftsliv. I LIS-planen finns en genomgång av hur områdena ska förhålla sig till riksintressena. Länsstyrelsen menar att LIS-utpekande inom riksintressen bör ske med stor restriktivitet när det finns en koppling till vattenmiljöer i värdebeskrivningen. En rimlig princip för att begränsa påverkan på riksintressena och som Länsstyrelsen tidigare framfört, är att inte utse LIS-områden för bostadsbebyggelse i delar av riksintressen som idag är obebyggda. Utifrån denna princip anser Länsstyrelsen att södra hälften av LIS-området Sundserud inte är lämpligt som LIS-område. Andra LIS-områden som med hänsyn till riksintressen inte är lämpliga är Östebo och Hjortens udde.

En övergripande synpunkt är att den fria passagen mellan ny exploatering och strandlinjen bör vara minst 30 meter. Bestämmelsen i 7 kap 18 f § miljöbalken om fri passage avser inte bara människors möjlighet att passera, utan den skyddar också villkoren för växt- och djurlivet i den zon som generellt har den mest rika biologiska mångfalden. Enligt förarbetena (prop. 2008/09:119) behöver passagen ha en sådan omfattning att den i praktiken inte avhåller allmänheten från att passera. Bredden bör normalt vara minst några tiotals meter (prop. 2008/09:119 s. 112).

Det är bra att kommunen anger att planläggning ska föregås av en detaljerad naturinventering. Länsstyrelsen vill poängtera att denna inventering behöver inkludera vattenområdet om ingrepp kan påverka vattenområdet.

Geotekniska risker i LIS-områden

Förutsättningar för skred i finkorniga jordarter förekommer i de flesta föreslagna LIS-områdena. Hänsyn behöver tas till detta, särskilt i kombination med strandens eroderbarhet. Det är viktigt att kommunen är medvetna om att vissa områden kan vara mindre lämpliga för utveckling beroende på hur riskerna hanteras.

Påverkan på MKN vatten i LIS-områden

Områdena är inte lämpliga om åtgärder mot skredrisk riskerar att försämra MKN vatten på kvalitetsfaktornivå.

LIS-planen anger att "innan byggnation inom områden med risk för skred krävs grundbottenbesiktning eller geotekniska undersökningar". Om resultatet av en sådan undersökning blir att man gör skredsäkringar genom tryckbankar och erosionsskydd i strandkanten så kommer detta att påverka den naturliga morfologin i sjön/vattendraget. Dessa åtgärder riskerar att påverka möjligheten att uppnå eller bibehålla god status inom respektive vattenförekomst. Detta gäller främst mindre vattenförekomster, men den kumulativa effekten på större vattenförekomster som Dalbosjön kan också påverkas.

Kommentar: Kommunen är medveten om riskerna med att inte undersöka kulturmiljö, hälsa och säkerhet samt miljökvalitetsnormer i översiktsplaneskedet men har istället valt att arbeta med riktlinjer. Som länsstyrelsen skriver kan det visa sig att viss byggnation efter dessa förhållningssätt inte är lämplig. Angående skredrisk med tillhörande förhållningssätt, se SGI's yttrande.

För att uppnå uppsatta MKN för vatten har kommunen flera aktiviteter som har för avsikt att höja vattenkvalitén. Översiktsplanens första målbild sätter fokus på att vatten är en viktig resurs för kommunen och att dess kvalitet är viktig för kommunens utveckling. Genomförandeplanen innehåller flera aktiviteter som är kopplade till vatten; framtagandet av en grön infrastrukturplan med analys av ekosystemtjänster, strategi för dagvattenhantering, se över skyddet för reservvattentäkter och ett projekt för att minska övergödning i avrinningsområden på Dalboslätten. Kommunen vill även samarbeta med andra Vänerkommuner för att säkerställa Vänern som råvattentäkt och föregå med gott exempel genom aktiva åtgärder tillsammans med berörda aktörer.

När det gäller byggnation inom LIS-områden ska den fria passagen eftersträvas varför byggnation inte avses placeras närmast strandlinjen. Skulle dock geotekniska utredningar visa på att skredsäkringar eller erosionskydd behöver vidtas får detta vägas mot påverkan av morfologin i vattendraget. Det kan innebära att det allmänna intresset väger tyngre än det enskilda. LIS-planen kompletteras med att denna avvägning får göras om intressekonflikt uppstår.

LIS-område	Bedömning enligt 7 kap 18 d-e §§ miljöbalken	Kulturmiljö	Hälsa och säkerhet	MKN vatten
1 Vita Sannar	Kan godtas förutsatt att ingen ny bebyggelse läggs mellan stranden och befintlig bebyggelse.		skredrisk	
2 Järns Sannar	Kan godtas förutsatt att ingen ny bebyggelse läggs mellan stranden och befintlig bebyggelse.		skredrisk	
3 Näs Sannar	Kan godtas förutsatt att ingen ny bebyggelse		skredrisk	

	läggs mellan stranden och befintlig bebyggelse.			
4 Svartebäck	Kan godtas förutsatt att ingen ny bebyggelse norr om vägen tillkommer. Vägen är en lämplig avgränsning mot obebyggda marker närmare stranden.		skredrisk	
5 Hjortens udde	Hjortens udde är fortsatt olämpligt som LIS-område. Ytterligare bebyggelse kan påtagligt skada riksintresset för naturvård, se rubrik Riksintressen.		skredrisk	
LIS-område	Bedömning enligt 7 kap 18 d-e §§ miljöbalken	Kulturmiljö	Hälsa och säkerhet	MKN vatten
6 Stockenäs	godtas		skredrisk	

7 Dalbergså	godtas	Analys behövs, se rubrik Riksintress e kulturmiljö - vård	skredrisk	Det framgår inte hur parametern Vattendragets närområde påverkas om camping och gästhamn byggs ut. Översiktsplanen ger en kort beskrivning av campingen, det beskrivs inte hur mycket verksamheten beräknas kunna öka, eller hur möjligheten att uppnå god status vad gäller övergödning påverkas av att det är enskilt avlopp.
8 Åsebro	godtas		skredrisk	Åsebro ligger vid vattenförekomsten Dalbergså - Lillåns inflöde till Frändeforsåns inflöde, som är klassad till måttlig status på grund av övergödning och dålig konnektivitet. I området finns många potentiellt förorenade områden på grund av gamla småindustrier. I LIS-planen står att eventuell förorenad mark kan tas bort vid exploatering. Länsstyrelsen anser att vid en exploatering ska eventuella föroreningar tas bort för att inte MKN ska påverkas

				negativt.
9 Gunvarbyn	Kan godtas, förutsatt att ängs- och betesmarken och övrig jordbruksmark undantas från ny bebyggelse. Passager för allmänheten från vägen till stranden behöver tryggas.		skredrisk	Gunvarbyn ligger vid Örsjön som har måttlig ekologisk status på grund av övergödning och dålig konnektivitet. Avlopp från LIS-området Gunvarbyn ska lösas enskilt. Det är oklart hur detta påverkar möjligheterna att uppnå God ekologisk status till 2027 angående övergödning.
LIS-område	Bedömning enligt 7 kap 18 d-e §§ miljöbalken	Kulturmiljö	Hälsa och säkerhet	MKN vatten
10 Ör Hagen	Kan godtas förutsatt att del av västra delområdet begränsas så att lövskogsbeståndet (klass 2 i lövskogsinventeringen) utesluts.		skredrisk	Ör Hagen ligger vid Örsjön som har måttlig ekologisk status på grund av övergödning och dålig konnektivitet. Avlopp från LIS-området Ör Hagen ska lösas enskilt. Det är oklart hur detta påverkar möjligheterna att

				uppnå God ekologisk status till 2027 angående övergödning.
11 Mörtetjärnen	godtas			
12 Sverkersbyn	Kan vara lämpligt utmed vägen och öster om vägen. Odlingsmarker som ansluter till vatten har generellt värdefullt fågelliv. Detta behöver utredas inför eventuell planläggning eller bygglovprövning.		skredrisk	Sverkersbyn ligger vid Näsölen som har måttlig ekologisk status, troligtvis på grund av övergödning och dålig konnektivitet. Avlopp från LIS-området Sverkersbyn ska lösas enskilt. Det är oklart hur detta påverkar möjligheterna att uppnå God ekologisk status till 2021 angående övergödning.
13 Kabbo	Kommunen har nu uteslutit delar av Kabbo på ett sätt som gör att området är godtagbart.		skredrisk	Där LIS-områdena Kabbo ligger finns ett markavvattningsföretag, det är oklart hur detta påverkas. Kabbosjön är klassad med måttlig ekologisk status på grund av övergödning och dålig konnektivitet. Avlopp från LIS-områdets västra del ska lösas enskilt. Det är oklart hur detta påverkar

				möjligheterna att uppnå God ekologisk status till 2021 angående övergödning.
14 Sundserud	Kan delvis godtas. LIS-områden inom riksintressen för naturvård eller friluftsliv bör pekas ut restriktivt och företrädesvis inom redan bebyggda avsnitt. Området söder om skjutbanorna är obebyggt och bör inte anses lämpligt som LIS-område.		skredrisk	
LIS-område	Bedömning enligt 7 kap 18 d-e §§ miljöbalken	Kulturmiljö	Hälsa och säkerhet	MKN vatten

<p>15 Övre Upperudshöljen</p>	<p>godtas</p>	<p>Analys behövs, se rubrik Riksintresse kulturmiljö - vård.</p> <p>Inom området finns inga kända fornlämningar. Länsstyrelsen bedömer sannolikhet som låg för ytterligare fornlämningar.</p>	<p>Skredrisk Översvämning - ningsrisk</p>	<p>Övre Upperudshöljen ingår i vattenförekomsten Upperudsälven - mellan Åklång och Svane fjorden, och är klassad med måttlig status på grund av dålig konnektivitet. Även kvalitetsfaktorn Morfologiskt tillstånd i vattendraget har måttlig status. Det är oklart hur denna kvalitetsfaktor påverkas i och med planerna på bryggor och utbyggnad i vattenförekomsten. Det finns redan en stor gästhamn i Spången. Det är oklart hur ekologisk och kemisk status för vattenförekomsten påverkas om delområde 2 och 3 byggs ut.</p>
-------------------------------	---------------	---	---	--

16 Östebo	<p>Länsstyrelsen anser att tillkommande bebyggelse påverkar natur- och rekreationsvärdena i sådan grad att området inte är lämpligt som LIS-område. Området är av riksintresse för naturvårds och friluftsliv. Det finns mycket begränsade möjligheter att bygga ytterligare utan att försämra allmänhetens möjlighet att från den nord-sydliga vägen ta sig till stränder i väster och öster. Lövskog i högsta naturvärdesklass är olämplig att bebygga. De små odlingsmarkerna bidrar starkt till halvöns natur- och rekreationsvärden.</p>		Översvämning - ningsrisk	
LIS-område	Bedömning enligt 7 kap 18 d-e §§	Kulturmiljö	Hälsa och säkerhet	MKN vatten

	miljöbalken			
17 Snäcke	Kan delvis godtas. Område med höga natur-, kultur- och rekreationsvärden. Inga nya bostäder bör tillkomma öster om vägen. Ingen exploatering bör ske inom område med påtagligt naturvärde enligt naturvärdesinventeringen.			Snäcke ligger vid tre vattenförekomster, Snäcke kanal, Ånimmen och Svanfjorden. Svanfjorden är klassad med måttlig status på grund av dålig konnektivitet för fisk. Ånimmen är klassade till måttlig status på grund av övergödning. Avloppshanteringen i området ska ske enskilt. Det framgår inte hur möjligheterna att uppnå God ekologisk status påverkas av detta.
18 Upperud	godtas	Analys behövs, se rubrik Riksintresse kulturmiljö - vård		
19 Köpmannebro	Kan delvis godtas. Med hänsyn till riksintresse för friluftsliv är det viktigt att värna om de möjligheter som finns att nå obebyggda stränder. Delområde Vibergsön: Försiktig utbyggnad kan		skredrisk	

	<p>vara möjlig. Med hänsyn till att östra delen idag är i stora delar obebyggd är det viktigt att generösa luckor sparas för allmänhetens passage från vägen till stranden.</p> <p>Delområde Spången: Godtagbart förutsatt att nya byggnader läggs bakom befintlig bebyggelse.</p> <p>Delområde Ransberg: Försiktig utbyggnad kan vara möjlig. Alla befintliga passager från vägen till stranden behöver bevaras.</p>			
LIS-område	Bedömning enligt 7 kap 18 d-e §§ miljöbalken	Kulturmiljö	Hälsa och säkerhet	MKN vatten
20 Köpmannehamn	Godtagbart som LIS-område för besöksnäring. Planerad användning är översiktligt			

	beskriven. Vi tar i detta skede inte ställning till eventuella nya bryggor.			
--	---	--	--	--

Kommentar: I antagandeverisionen kommer Hjortens Udde och Östebo att uteslutas på grund av dess höga naturvärden. Mindre justeringar i utbredning görs för Svartebäck, Gunvarbyn, Ör Hagen, Sundserud och Snäcke. I övrigt kompletteras LIS-områdena med riktlinjer enligt länsstyrelsens bedömning enligt 7 kap. 18 d-e §§ miljöbalken, kulturmiljö samt hälsa och säkerhet.

Vad avser MKN vatten framgår i de allmänna rekommendationerna i LIS-planen att byggnation inom LIS-områdena inte får försämra möjligheten att uppnå eller upprätthålla god ekologisk status. Det står här även att det inom LIS-områden ställs samma krav som för övrig byggnation, det vill säga att vatten och avlopp löses på ett långsiktigt hållbart sätt. Det hänvisas här till Dalslands miljönämnds antagna "Riktlinjer för enskilda avloppsanordningar". Riktlinjerna är utformade för att uppfylla miljöbalkens bestämmelser, nationella- och kommunala mål om kretslopp av näringsämnen och återföring till jordbruksmark. I första hand ska enskilda anordningar kretsloppsanpassas där det bedöms miljö- och hälsomässigt motiverat och ekonomiskt rimligt. Trots att det enligt 2 kap. 7 § miljöbalken ska göras en skälighetsbedömning även vid prövning av enskilda avlopp får inte förutsättningarna för att uppnå miljökvalitetsnormerna påverkas negativt. Därför ska ansvarig myndighet bejaka att 9 kap. 7 § miljöbalken uppfylls och kan ställa krav därefter om risken finns att bestämmelsen inte uppnås.

För de LIS-områden där länsstyrelsen anmärker att risk föreligger att god ekologisk status inte uppnås eller upprätthålls läggs en förtydligande riktlinje till, som konstaterar de allmänna riktlinjerna.

Mellankommunala frågor

Länsstyrelsen bedömer att den i planen föreslagna mark- och vattenanvändning som berör andra kommuner samordnas på lämpligt sätt.

Kommentar: Noteras.

Hälsa och säkerhet eller risken för olyckor, översvämning eller erosion

Kommunen har kompletterat översiktsplanen utifrån synpunkter som Länsstyrelsen lämnade i samrådsskedet angående farligt gods och översvämningsrisk.

Länsstyrelsen ser att planen är genomarbetad på dessa områden.

Generellt kan föreslagen exploatering vara lämplig, men mer detaljerade utredningar kan komma att krävas i kommande detaljplanering vad gäller risken för översvämning, risken för olyckor med transport av farligt gods samt miljöfarliga verksamheter. Utifrån nu kända

förutsättningar kan Länsstyrelsen alltså inte utesluta att det som föreslås i planen medför sådana problem avseende människors hälsa och säkerhet eller risken för olyckor, översvämning och erosion att det i ett senare planeringsskede kan ge Länsstyrelsen anledning att ingripa enligt 11 kap. PBL.

Länsstyrelsen noterar att översvämningsrisk finns i LIS-områdena 15 och 16. Detta bör läggas till i riktlinjer för respektive område, på samma sätt som risker för transport av farligt gods.

Det är bra att kommunen sedan samrådet har utökat resonemanget kring skyfall. Kommunens riktlinje är att risken för skyfall bedöms i detaljplan och att en skyfallskartering ska tas fram vid framtagande av detaljplan. Länsstyrelsen förordar dock att skyfallsfrågan hanteras i översiktsplanen, eftersom större områden kan beröras. Länsstyrelsen rekommenderar kommunen att arbeta in detta i översiktsplanen eller i andra hand att ta fram en övergripande strategi för hantering av skyfall.

Förorenad mark beskrivs på ett bra sätt. Inom utbyggnadsområdet för Sunnanå öster om Melleruds tätort finns markföroreningar. Länsstyrelsen utgår från att denna fråga kommer att tas om hand, också mot bakgrund av risker för höga vattennivåer, i kommande fördjupad översiktsplan.

[Kommentar: LIS-planen ses över och justeras vad avser riktlinjer för översvämning.](#)

[I antagandeverisionen av översiktsplanen har kommunen genom en GIS-analys upprättat en skyfallskartering över lågpunkterna i kommunen motsvarande värsta scenariot om ett 100-årsregn där marken är mättad och vattnet letar sig fram på ytan. Det beskrivs även i text hur kommunen ska förhålla sig till detta i lovprövning och detaljplanering. Enligt punkten 1.2 i genomförandeplanen ska en dagvattenpolicy tas fram som är en strategi för dagvattenhanteringen i kommunen.](#)

[Vad gäller föroreningar i Sunnanå finns en detaljplan gällande för området.](#)

Geotekniska risker

Sedan samrådet verkar kommunen ha tagit bort områden i behov av detaljerad stabilitetsutredning, ett underlag från Myndigheten för samhällsskydd och beredskap. Länsstyrelsen rekommenderar att dessa tas med i karta och text igen, se mer om detta i yttrande som bifogas från Statens geotekniska institut. Texten bör kompletteras med hur stabilitetsproblemen kan minska eller upphöra.

[Kommentar: Kommunen ser över kapitlet om Skred, ras och erosion och inhämtar SGI's synpunkter i frågan.](#)

Miljöfarliga verksamheter

Översiktsplanen innehåller en allmän beskrivning av miljöfarliga verksamheter. Kommunen hänvisar till skriften Bättre plats för arbete när det gäller skyddsavstånd, vilket är bra. I avsnittet om miljöfarlig verksamhet hänvisas till avsnittet Hänsyn Buller, där finns dock ingen beskrivning av buller från industrier utan endast från trafik.

Länsstyrelsen noterar att det finns fler miljöfarliga verksamheter än de som redovisas i kartan. C-verksamheter har Länsstyrelsen inte i sitt register. De bör finnas redovisade i översiktsplanen.

I tabellen nedan finns de 15 miljöfarliga verksamheter som har tillstånd enligt miljöbalken. Listan är hämtad från Länsstyrelsens anläggningsregister. Dessa behöver finnas med i översiktsplanens karta och text:

1461-1001	Melleruds avloppsreningsverk
1461-1138	Hjärtungens Lantbruk AB
1461-1145	Qvantenburgs säteri AB
1461-1155	Sylves Lantbruk HB
1461-1301	Hunnebyns avfallsanläggning
1461-1501	Nordic Trout AB, Håverud
1461-1161	Bergs Suggpool
1461-01	Livarebo
1461-20	Gatan
1461-21	Örs Eriksbyn
1461-1165	Grinstadsgårdgas
1461-1166	Gajan Biogas AB
1461-1168	Tyre Recycling in Sweden AB
1461-1167	Ränsliden vindpark
1461-1170	Äspesäter

I utbyggnadsområdet vid Upperud finns en miljöfarlig verksamhet med tillstånd enligt miljöbalken, Tyre Recycling in Sweden AB. Vid byggnation av bostäder i Upperud behöver man ta hänsyn till miljö- och hälsostörningar från anläggningen. Det är viktigt att kommunen är medvetna om att en riskutredning i ett senare planeringsskede kan visa att vissa specifika verksamheter inte är lämpliga inom ett utvecklingsområde eller att det krävs riskreducerande åtgärder.

[Kommentar: Texten om buller kommer att ses över och justeras.](#)

[Kommunen ska se över kapitlet om miljöfarliga verksamheter och göra kompletteringar i text och karta med avsaknade verksamheter.](#)

Kommunen tar till sig information om Tyre Recycling in Sweden AB som arbetas in i LIS-planen.

Länsstyrelsens rådgivande synpunkter - övriga allmänna intressen

Infrastruktur

I texten framgår att kommunen hoppas på att ett tågstopp i Dals Rostock ska finnas med i ny nationell plan 2022.

Ett tågstopp i Dals Rostock finns med i Västra Götalandsregionens målbilder för tågets utveckling. Det pågår dock ingen planering av ett tågstopp kopplat till nationell infrastrukturplan - regeringen har beslutat att inte arbeta fram en ny nationell infrastrukturplan år 2022. Länsstyrelsen vill därför uppmärksamma att stoppet inte kommer att kunna genomföras inom översiktsplanens räckvidd fram till år 2030. Kommunen kan därför inte betrakta ett tågstopp i Dals Rostock som en planeringsförutsättning. Det är däremot bra att kommunen visar sin vilja och ambition.

Se Trafikverkets yttrande som bifogas, för upplysningar om åtgärdsvalsstudierna för framtida utbyggnad av E45 mellan Vänersborg och Mellerud och för Norge/Vänerbanan.

Kommentar: Kommunen är medvetna om att ett tågstopp inte är möjligt under denna översiktsplans planeringshorisont. Ett nytt tågstopp i Dals Rostock skulle dock utveckla kommunen i positiv riktning. För att öka chansen till ett tågstopp ska kommunen visa på en möjlig ökad inflyttning till orten och underlaget till detta i form av fördjupade översiktsplaner och detaljplaner kommer påbörjas fram till 2030. Därför ser kommunen att tågstoppet är en relevant planeringsförutsättning för att stärka sin vilja och ambition.

Bostadsförsörjning

Länsstyrelsen ser positivt på att kommunen påbörjat arbetet med att ta fram nya riktlinjer för bostadsförsörjningen. Riktlinjerna ska vara vägledande vid tillämpningen av 2 kap. 3 § 5 plan- och bygglagen (2010:900). Länsstyrelsen anser dock fortfarande att frågorna kring bostadsbehov och bostadsförsörjning inte beskrivs på ett tydligt sätt i förslaget till översiktsplan. Länsstyrelsen kan ge råd och stöd i arbetet med att ta fram de nya riktlinjerna för bostadsförsörjning.

Boverkets handbok för arbete med riktlinjer för bostadsförsörjningen kan också vara ett stöd i arbetet.

Kommentar: Kommunen ska enligt punkt 3.1 i genomförandeplanen ta fram ett nytt bostadsförsörjningsprogram innehållande riktlinjer för bostadsförsörjning. Detta arbete behöver, och ska, påbörjas i anslutning till antagandet av översiktsplanen. Kommunen har dock justerat och förtydligat befintlig text angående bostadsförsörjning i antagandeverisionen. Med utgångspunkt i översiktsplanen med dess befolkningsmål om 11 000 invånare år 2030 kommer bostadsförsörjningsprogrammet att se över behovet av bostäder för olika befolkningsgrupper i kommunens olika geografiska delar.

De nya riktlinjerna kommer utgöra ett underlag till den kommande planeringsstrategi som ska antas senast 24 månader efter ett ordinarie folkomröstningsval där ställning tas till ändrade planeringsförutsättningar av betydelse för översiktsplanens aktualitet.

Dricksvattenförsörjning och rening

I översiktsplanen beskrivs tre kommunala reningsverk och deras kapacitet. Bedömningen i översiktsplanen är att det finns god kapacitet i reningsverken idag och även efter tänkt utveckling och ökad befolkning fram till 2030. Länsstyrelsen anser att marginalerna är små. Eftersom det tar lång tid att utöka ett reningsverk behöver det finnas framförhållning.

Länsstyrelsen anser att befintliga och planerade områden som avses anslutas till kommunalt VA behöver beskrivas på ett tydligare sätt, huruvida utvidgningen av kommunalt VA kan rymmas inom det befintliga reningsverkens tillstånd, eller om det finns behov av utbyggnad av reningsverket. Även outnyttjade byggrätter behöver vara med i bedömningen.

Kommentar: Kapitlet om VA-planen kommer att ses över och utvecklas.

Naturmiljö

Regelverket för nyckelbiotoper anges inte korrekt. Åtgärder i en nyckelbiotop behöver samrådats enligt 12 kap 6§ MB med Skogsstyrelsen eller Länsstyrelsen beroende på typ av åtgärd. Se vidare Skogsstyrelsens yttrande som bifogas, med råd om hur kartslikheten kring skyddade områden respektive naturvärden kan grupperas mera logiskt.

Kommentar: Kommunen ser över kapitlet om biotoper och nyckelbiotoper och inhämtar Skogsstyrelsens synpunkter i frågan.

FÖRSVARSMAKTEN

Med anledning av Covid-19, åtgärder för minskad smittspridning samt en ökad ärendebelastning, prioriterar Försvarsmakten bland inkomna samhällsplaneringsärenden. Rubricerat ärende har inte prioriterats och Försvarsmakten kommer inte att lämna ett yttrande.

Försvarsmakten önskar få Länsstyrelsens granskningsyttrande och kommande beslut i ärendet. Så snart det är möjligt kommer Försvarsmakten återgå till ordinarie rutiner och önskar fortsatt få remisser i denna typ av ärenden. Fortsätt därför att skicka remisser till Försvarsmakten enligt ordinarie rutin.

Kommentar: Kommunen förstår Försvarsmaktens prioritering under rådande omständigheter. Försvarsmakten kommer i fortsättningen att få remisser tillskickade sig enligt ordinarie rutin.

FÖRVALTNINGEN FÖR KULTURUTVECKLING, VÄSTRA GÖTALANDSREGIONEN

Översiktsplanen är ett omfattande dokument och vi har inte haft möjlighet att detaljgranska det i alla dess delar men har kunnat göra en översiktlig granskning. Sammantaget är vår bedömning att kulturarvet och kulturmiljön borde lyftas fram tydligare som en resurs och utvecklingsområde i planen. Dessa är en viktig del av samhällets infrastruktur med stor betydelse både för kommunens nuvarande och framtida invånare tillsammans med besökare och turister.

Kulturmiljön nämns naturligtvis på flera platser i planen men vad vi kan se saknas en mer tydlig framtåtriktad strategi hur man skall arbeta med frågan. Under riksintressen nämns bl a frågor som berör mer än bara riksintressefrågorna.

Riksintressena är förvisso viktiga och skall naturligtvis redovisas men frågan är större än så. Kommunen har ett rikt innehåll av kulturmiljövärden på flera plan och med ett varierat innehåll av landskap, bebyggelse och fornlämningar. Som en del av planeringsunderlagen kopplade till ÖP:n bör lämpligen ett kulturmiljöprogram tas fram. Melleruds kommun saknar idag ett sådant. De befintliga byggnadsinventeringarna är bra planeringsunderlag men till delar behov av uppdatering. De kan utgöra viktiga delar av ett kulturmiljöprogram som kan belysa kulturmiljöns alla delar och utgöra ett mer strategiskt planeringsunderlag.

Kommentar: Begreppet kultur innefattas i en av de fem målbilderna som genomsyrar hela översiktsplanen. Detta är kopplat till mötesplatser och associeras främst till olika typer av evenemang. Kommunen har följt Boverkets ÖP-modell där utvecklingsstrategier är en gren som i sin tur delas upp till bland annat "natur och rekreation". Många av de områden som är utpekade där, så som Dalbergså, Dalslands sjö- och kanalsystem med bland annat akvedukten i Håverud som är en stor sevärdhet, Kroppefjäll med Dr. Saedéns runda och Dalslands konstmuseum är exempel på kulturmiljöer som framlyfts som bevarandevärden och viktiga att utveckla.

Kommunen lägger till en aktivitet i genomförandeplanen om att ett kulturmiljöprogram ska tas fram. Kommunen ser att ett sådant program med fördel kan tas fram tillsammans med en eller flera grannkommuner.

HAVS- OCH VATTENMYNDIGHETEN

Havs- och vattenmyndigheten har tagit del av samrådsunderlaget i rubricerat ärende. Myndigheten avstår från att lämna synpunkter på underlaget. Det innebär inte att myndigheten tagit ställning i sakfrågan eller till handlingarna i ärendet.

Kommentar: Noteras.

LANTMÄTERIET

Lantmäteriet har enligt 3 kap. 9-10 §§ PBL ingen fristående roll i samrådsförandet när översiktsplaner tas fram. Lantmäteriet ska vid förfrågan lämna sina synpunkter till länsstyrelsen och har därför inte några synpunkter att lämna till kommunen i detta ärende.

Kommentar: Noteras.

LUFTFARTSVERKET

Luftfartsverket (LFV) har i egenskap av sakägare för CNS-utrustning inget att erinra mot översiktsplanen.

I vårt remissvar har LFV inte analyserat konsekvenser för flygvägar till och från flygplatser, samt om CNS-utrustning ägd av flygplats kan riskera att bli påverkad. Berörda flygplatser skall därför alltid tillfrågas som sakägare om byggnadsverk över 20 meter ingår i planer, eller om flygplatserna av annan anledning misstänks kunna bli påverkade av en etablering. Med

berörd flygplats avses att etableringen hamnar inom flygplatsens MSA-yta ca 60 km ut från flygplatsen. MSA är den hinderyta som är störst och står för "Minimum Sector Altitude".

Kommentar: Noteras. I översiktsplanen finns riktlinjer om att "vid uppförande av byggnader eller andra föremål högre än 20 meter ska Luftfartsverket, Forsvarsmakten, Trafikverket, Transportstyrelsen och Trollhättan-Vänersborgs Flygplats tillfrågas som sakägare".

POST- OCH TELESTYRELSEN (PTS)

Regeringen presenterade i oktober 2011 sin digitala agenda för Sverige. Det övergripande målet i agendan är att Sverige ska vara bäst i världen på att utnyttja digitaliseringens möjligheter. År 2016 presenterade regeringen en ny bredbandsstrategi "Sverige helt uppkopplat 2025" där det kortsiktiga målet är att 95 procent av alla hushåll och företag bör ha tillgång till minst 100 Mbit/s år 2020. På längre sikt är målen att 98 procent av alla hushåll och företag i hela Sverige bör ha tillgång till minst 1 Gbit/s senast år 2025 samt att det bör finnas tillgång till stabila mobila tjänster av god kvalitet där människor normalt befinner sig senast år 2023.

En robust och välutbyggd it-infrastruktur är viktig för att trygga välfärden. It är en central infrastruktur som ligger till grund för många andra områden. En väl fungerande och utbyggd it-infrastruktur ger goda förutsättningar för bland annat näringslivsutveckling, sysselsättning, forskning och innovationer, vård och omsorg, miljö och klimat, utbildning och kompetensförsörjning samt social delaktighet. Av denna anledning anser vi även att it-infrastrukturen måste in i samhällsplaneringsprocessen på regionnivå samt i alla kommuner. Om inte it- infrastruktur beaktas i samhällsplaneringen finns risken att de tjänster som är beroende av infrastrukturen inte når ut till användarna. Lagändringen i Plan- och bygglagen (PBL) från maj 2011, stärker även detta.

PTS har inte tillgång till detaljinformation om hur operatörer och andra ledningsägare utformar sina nät utan hänvisar till de operatörer och ledningsägare som blir berörda inom aktuellt område för ytterligare information.

I detta fall kan det vara lämpligt att kontakta nationella bredbandsaktörer samt aktuella regionala och lokala bredbandsaktörer. Kommunen bör ha en förteckning över vilka befintliga ledningsägare som blir berörda eller liknande funktion. Exempelvis bredbandskoordinatorer bör ha information om potentiella ledningsägare gällande elektroniska kommunikationer.

Sedan december 2010 finns ett system för begäran om ledningsanvisning, "ledningskollen.se". För att identifiera vilka som är berörda ledningsägare kan en förfrågan skickas via <https://www.ledningskollen.se/>.

PTS har i tidigare skrivelse (med hemlig bilaga 2012-01-23 dnr: 03-16005) till respektive länsstyrelse lämnat uppgifter om teleanläggningar som är att anse som riksintressen i enlighet 3 kap 8 § miljöbalken och 2 § p. 9 förordningen (1998:896) om hushållning med mark- och vattenområden m.m.

Om planen innebär uppförande av vindkraftverk, kan dessa i vissa fall påverka mottagningen av radiosignaler på ett negativt sätt, speciellt gäller detta för radiolänkförbindelser. PTS

rekommenderar därför att ett samrådsförfarande genomförs mellan vindkraftsbolag och de radiolänkoperatörer som blir berörda av vindkrafts-etableringen för respektive område för att minimera störningsriskerna. Inför ett sådant samråd kan PTS bidra med information om vilka de berörda radiolänkoperatörerna är.

PTS har inga ytterligare synpunkter.

Kommentar: Bedömningen är att ledningsnätet inte behöver redovisas i översiktsplanen. Kommunen samråder med ledningsägare i samband med detaljplaneläggning.

I övrigt noteras synpunkterna.

SKOGSSTYRELSEN

Under rubriken *Nyckelbiotoper* — riktlinjer är texten likalydande med den för biotopskyddsområden. Regelverket ser inte likadant ut. Åtgärder i en nyckelbiotop behöver samrådats enligt MB 12:6 med Skogsstyrelsen eller Länsstyrelsen beroende på typ av åtgärd.

Kartskikten baseras och grupperas utifrån texten, men det är svårt att hitta och upplevs ologiskt. Biotopskyddsområden och naturvårdsavtal är båda formella skydd och ligger lämpligtvis under samma rubrik som naturreservat.

Nyckelbiotoper, sumpskogar mm är inventeringar och ingår i kategorin naturvärde utan formellt skydd.

Vi övrigt har vi inga synpunkter på presenterat underlag.

Kommentar: Texten om nyckelbiotoper kommer att ses över och justeras.

Vad gäller gruppering och placering av kartlager har tanken varit att dela upp dessa utefter statligt utpekade naturskydd och kommunala planeringsunderlag (naturvårdsprogrammet). Skogsstyrelsens synpunkter utgör bra underlag för hur grupperingen bäst ska göras och kommunen kommer att se över vilken gruppering som är mest lämplig och logisk.

STATENS GEOTEKNISKA INSTITUT

SGI lämnade ett yttrande i samrådskedet daterat 2019-01-10 med diarienummer som ovan. De synpunkter som SGI lämnade är till stor del tillgodosedda. Vi har dock följande synpunkter.

I avsnittet *Skred, ras och erosion* har karta och text kompletterats med föreslagna planeringsunderlag (SGU:s kartlager med "Förutsättningar för skred i finkornig jordart" samt "Stränders eroderbarhet") vilket är bra. MSB (dåvarande Räddningsverket) redovisade 2004 en översiktlig stabilitetsutredning för utvalda bebyggda delar av kommunen. Flera områden identifierades då vara i angeläget behov av detaljerad stabilitetsutredning. Områdena visades i samrådshandlingen men verkar inte vara med i utställningshandlingen. SGI rekommenderar att de tas med i kartsammanställningen igen och beskrivs i text. Texten bör också kompletteras med hur de av MSB identifierade stabilitetsproblemen kan minska eller upphöra.

I de riktlinjer som kommunen anger inom och utanför karterade riskområden sägs att: "*Vid detaljplanering ska godtagbar geoteknisk undersökning genomföras och SGI (Sveriges*

Geologiska Institutet) remitteras." Vi vill här påpeka att SGI är en förkortning av Statens geotekniska institut.

Avsnittet om s.k. LIS-områden är nu kompletterat med kartunderlaget *Förutsättningar för skred i finkornig jordart*. Sådana områden nämns förekomma inom de flesta föreslagna LIS-områdena. SGI rekommenderar att större hänsyn tas i bedömningen till förekomsten inom de utpekade LIS-områdena, särskilt i kombination med strandens eroderbarhet. Det är bra om varje LIS-område beskrivs med avseende på förutsättningar för både ras, skred, erosion och översvämningar, och ställningstaganden kring dessa frågor. Vissa områden kan vara mindre lämpliga att peka ut som LIS-område beroende på hur riskerna kan omhändertas. Detta bör framgå i ÖP.

Utöver ovanstående har SGI inga kvarstående synpunkter och inget att invända mot översiktsplanen.

Kommentar: Översiktsplanen kommer att kompletteras med MSB's översiktliga stabilitetskartering i både karta och text. I text beskrivs vilka förutsättningar och markanvändningar som råder inom de karterade områden idag och texten kompletteras med riktlinjer över hur stabilitetsproblemen kan minska eller upphöra. Vid alla lovpliktiga ny- och tillbyggnationer ska en geoteknisk utredning genomföras och vid framtagandet av detaljplaner ska en godtagbar geoteknisk undersökning genomföras med en utredningsgrad motsvarande lägst "detaljerad utredningsnivå" enligt Skredkommissionens anvisningar.

Texten kommer att justeras på så vis att SGI benämns rätt.

Genomgående i översiktsplanen styrs framtida planläggning och lovprövning av riktlinjer. I LIS-planen omnämns för respektive LIS-område vilka karterade hänsynsområden och risker som finns på platsen. Kommunen är medveten om riskerna med att inte undersöka dessa intressen detaljerat i översiktsplaneskedet och att detta i vidare planläggning eller lovprövning kan leda till att byggnation inte visar sig vara lämplig på angiven plats. Uppstår en intressekonflikt ska hänsyn tas och, om nödvändigt för att området ska kunna bebyggas på ett ändamålsenligt och lämpligt sätt, åtgärder vidtas.

SVENSKA KRAFTNÄT

Svenska kraftnät har i samrådsyttrande daterat 2019-01-21 svarat på berörd remiss. Utöver tidigare lämnat remissvar har Svenska kraftnät ingenting att erinra mot upprättat förslag.

Kommentar: Noteras.

SVERIGES GEOLOGISKA UNDERSÖKNING (SGU)

Materialförsörjning

Melleruds kommuns översiktsplan redovisar utmaningar och kommande behov inom infrastruktur, bostäder, vägnät, transporter, mm. i ett helhetsperspektiv, men tar inte på något ställe upp materialförsörjningsfrågan och hur denna påverkar Sveriges miljömål, miljö kvalitetsnormer mm.

Frågor som berör materialförsörjning skall beaktas och regelbundet revideras inom kommunal och regional planering, bla. vid framtagande av översiktsplaner, tex. i en tillhörande materialförsörjningsplan. Föreliggande översiktsplan bör därför även lyfta aspekter som berör materialförsörjning.

Översiktsplanen tar upp mellankommunala intressen som ett eget kapitel. Detta är även en fråga som är av stor vikt i aspekter såsom samarbete runt materialförsörjning, mass- och avfallshantering.

En förutsättning för god översiktsplanering, hållbar utveckling och att kunna nå uppsatta miljömål är en optimal resursanvändning och minimerade transporter. Tillgång till naturgrus och bergmaterial är nödvändig för att bygga och underhålla samhällets infrastruktur, vägar och bostäder. Till viss del kan material återvinnas, vilket skall ske i första hand om det är möjligt. Dock möter återvunnet material inte alltid tekniska och miljömässiga krav eller marknadens efterfrågan på passande byggmaterial. Lämpliga upplagsplatser för såväl återvinningsbart material som bergkross bör finnas för att utjämna variationer i tillgång och efterfrågan.

Melleruds kommun har värdefulla naturresurser, tex. i form av värdefull naturmiljö som i delar är skyddsvärd och kan vara av betydelse för turistnäringen. Inom kommunen finns ett riksintresse för mineralutvinning, vilket visas i karta och beskrivs i text.

Naturgrus och -sand är en ändlig naturresurs, som i ett materialförsörjningsperspektiv, men också med tanke på grundvattenbildning och dricksvattentillgång generellt bör bevaras. Tåktverksamhet kan i sig vara problematisk, tex. beträffande grundvattenförekomster och placering bör ske med hänsyn till att inte störa dricksvattenförsörjning. I Melleruds kommun finns flera sand- och grusförekomster. Även om dessa inte har tåktverksamhet idag är det viktigt att i översiktsplaneringen ta upp den naturresurs som de utgör och vikten av skydd av ev. relaterade grundvattenreserver för framtida bruk.

Forskning har visat att naturgrus i de allra flesta applikationer kan ersättas med krossat bergmaterial. Krossat bergmaterial kan dock inte generaliseras, utan kvalitet och lämplighet beror såväl på platsens geologiska förutsättningar, som en produkts användningsändamål.

Översiktsplanen anger att Mellerud har tre egna täkter inom kommunen med en teoretisk total tillståndsgivet tonnage av 600 000t bergmaterial per år, och att dessa kan försörja kommunen med erforderligt bergmaterial för kommande byggnation och infrastruktursatsningar. Översiktsplanen går dock inte in på aktuell produktion eller bergmaterialkvalitet. Melleruds kommun bör i sin översiktsplanering möjliggöra och säkerställa att försörjningen med råmaterial kan möta såväl samhällets nuvarande som kommande behov.

Grus och bergkross är tunga material och långa transportvägar bör undvikas för att minska miljöpåverkan. Att minska tunga transporters utsläpp genom långa transportvägar genom ny teknik, tex. genom elfordon, är för närvarande inte möjligt. En förutseende planering, lämplig geografisk spridning av täkter, samt korta transportavstånd till avsättningsområden kan dock såväl idag som i framtiden avsevärt minska transporternas miljöpåverkan. För att kunna

bedöma ovanstående är ett minimikrav att täkter och upplagsplatser kan identifieras i översiktsplanens GIS karta, vilket inte är fallet.

Detta kan tex. ske genom att i fysisk planering utvisa områden (täkter, upplagsplatser) som är lämpliga för materialförsörjning. I detta bör man ta hänsyn till befintliga täkttillståndets kvarvarande volym och giltighetstid i förhållande till samhällets nuvarande och kommande materialbehov, då löptider för nya täktansökningar generellt är långa och en god materialförsörjningsplanering som kan tillgodose samhällets behov därmed kräver avsevärd framförhållning.

Mellerud kommuns Naturvårdsprogram från 2009 (reviderat 2017) tar visserligen delvis upp några av de aspekter som SGU kommenterar i denna översiktsplan. Dock bör översiktsplanen kompletteras, då den som sådan är avsedd att utgöra ett komplett planeringsunderlag och läses lösryckt från Naturvårdsprogrammet.

Kommentar: I antagandeverisionen läggs under planeringsunderlag en ny rubrik till om materialförsörjning. Här beskrivs materialförsörjning mer utförligt och den materialförsörjningsplan som finns för kommunen (och Dalsland) beskrivs då den i vissa delar fortsatt är tillämpbar. De täkter som idag finns beskrivs med dess täkttillståndets kvarvarande volym och giltighetstid och sätts i en kontext med övriga Dalsland där även Dalslands mellanlagringsplatser beskrivs.

I kartan ritas täkterna ut tillsammans med grusförekomsterna och mellanlagringsplatserna.

Kommentarer till översiktsplan för Melleruds kommun

Kapitlen Mål och visioner

Dessa kapitel tar bla. upp hållbarhet, internationella och svenska miljömål och hur översiktsplanen påverkar dessa. Materialförsörjning och masshantering är nödvändigt för att utveckla och underhålla dagens samhälle. Möjligheten att återvinna tex. grönavfall, byggmaterial och bergkross kan spara naturresurser och utsläpp, samt undvika onödig deponering. Transporter har en stor påverkan och tunga bergmaterial och andra massor står av naturliga skäl för en stor del av detta. Täkters och upplagsplatsers placering i förhållande till användare spelar därmed en stor roll. Säker strålmiljö påverkas av tillgång och kvalitet på byggmaterial, men även grundvattnets och berggrundens kvalitet på platsen.

Detta tas inte upp i översiktsplanen, vilket är en brist.

Kommentar: Synpunkterna beaktas och utvecklas i kapitlen om materialförsörjning, masshantering och MKN grundvatten.

Mellankommunala intressen

Aspekter som tex. dricksvattenförsörjning, masshantering och materialförsörjning är ofta frågor som kan behöva hanteras över kommungränser och kräva samarbete i övergripande planering. Detta nämns inte i översiktsplanen.

Kommentar: Noteras.

Förorenade områden och Miljöfarlig verksamhet

Översiktsplanen beskriver förutsättningar och sammanhang och redovisar förorenade områden och miljöfarliga verksamheter i karta. Detta kan tex. vara gamla täkter, deponier, karterade förorenade områden och identifierade MIFO objekt. Dock är det inte möjligt att få närmare information, som tex namn på respektive område eller verksamhet i GIS-kartan för att koppla kartinnehåll mot text, vilket är en brist.

[Kommentar: Kommunen anser att sådan information om respektive verksamhet är för detaljerad att visa i översiktsplanen. Texten kompletteras med att kontakt får tas med respektive myndighet om utökad information.](#)

Radon

Översiktsplanen refererar till flyggeofysiska mätningar genomförda av Överlantmätarmyndigheten i Älvsborgs län 1973. Tillhörande GIS karta har ett lager "Radon", men utan genomgående täckning inom kommunen. Därtill förklaras varken i text eller karta vad "Ev. högriskområde" och "Högriskområde" innebär. Då ovan nämnda mätningar inte heller listas i översiktsplanens källförteckning är det svårt för en läsare att värdera innehåll i såväl karta och text.

SGU har heltäckande kartor från egna flyggeofysiska mätningar av nyare datum för Melleruds kommun. Denna information finns tillgänglig på SGU:s hemsida i kartvisarna "Gammastrålning Kalium", "Gammastrålning Torium" och "Gammastrålning Uran". SGU har vid fältkartering i Melleruds kommun därtill punktvis utfört ett antal strålningsmätningar, sk. aktivitetsindex. Denna information finns tillgänglig på SGU:s hemsida i kartvisaren "Ballast". Utförlig information om bergkvalitet inklusive strålning finns på hemsidan och även publicerat i rapporter som nås via densamma, Översiktsplanen bör nämna detta och hänvisa till SGU:s hemsida.

Ovan nämnda kartvisare kan även användas rakt av som WMS lager i översiktsplanens egen GIS karta.

[Kommentar: Avsnittet om radon kommer att ses över och kompletteras med hänvisningar till SGU:s kartmaterial.](#)

Skred, ras och erosion

Översiktsplanen redovisar och beskriver på ett informativt sätt i text och karta generella risker för, samt möjliga effekter av skred, ras och erosion inom kommunen. Texten visar därtill på den möjliga kopplingen mellan risk och förändrad bebyggelse eller (grund)vattennivå i områden med förutsättningar för skred (tex. jordart, höjdskillnad).

På SGU:s hemsida finns relevanta kartvisare som tex.: "Jordarter 1:25000 - 1:100000", "Stränders jordart och eroderbarhet" och "Jordskred och raviner". Hemsidan innehåller tillika utförlig information om jordarter, skredrisk mm. Hänvisning till kartvisare och denna information bör finnas i översiktsplanens text. Även SGI har utförlig information om ras och skredrisk på sin hemsida (www.swedgeo.se).

Dessa kartvisare kan även användas rakt av som WMS lager i översiktsplanens egen GIS karta.

I slutet av kapitlet anför: "Vid detaljplanering ska godtagbar geoteknisk undersökning genomföras och SGI (Sveriges Geologiska Institut) remitteras." Ett sådant institut finns ej. Rätteligen menas här Statens geotekniska institut (www.swedgeo.se), jämför även SGU, Sveriges geologiska undersökning (www.sgu.se).

Kommentar: Översiktsplanen kommer att kompletteras med MSB's översiktliga stabilitetskartering och hänvisning till SGU och SGI's hemsidor. Se även svar på SGI's yttrande.

Översvämning

Översiktsplanen redovisar och beskriver på ett informativt sätt i text och karta generella risker för, samt effekter från olika flöden respektive vattennivåhöjningar inom kommunen.

Höga vattenflöden, grund- och ytvattennivåer kan dock ha avgörande påverkan på risk för skred, ras och erosion. Höga vattenflöden, grund- och ytvattennivåer kan tillika medföra att risk för sättningar på byggnadsverk i områden med finkorniga jordarter ökar. Dessa kopplingar saknas och bör tas med i översiktsplanens text.

Kommentar: Kommunen kommer att se över dessa kopplingar.

Grundvatten & Vattenskyddsområden

Översiktsplanen beskriver befintliga vattentäkter och -skyddsområden i text och karta. Men nämnda reservvattentäkt (Åsensbruk) och grundvattenförekomst utan utvisat skyddsområde (Dals Rostock) redovisas ej i karta, vilket gör det svårt att bedöma ev. påverkan och möjliga risker. Detta är en brist.

Det är därtill en fördel om respektive område kan identifieras i GIS-kartan för att relatera till planens text, detta är dock inte möjligt.

Kapitlet beskriver inte nämnda grundvattenförekomster närmare, om de tex. är belägna i berg eller ligger i lösa jordarter. Detta påverkar hur eventuella skydd av grundvattenförekomsten skall hanteras och är därmed relevant att ta upp i översiktsplanen. I text nämnt, men inte i karta utvisat grundvattenmagasin vid Dals Rostock är tex. efter jämförelse med SGU:s jordartskarta sannolikt beläget i lösa jordarter.

Naturgrus och -sand är en viktig naturresurs och har brutits i stora mängder i Sverige. Andelen förbrukad natursand och -grus har minskat stort, då materialet till stor del har ersatts av krossat material. Bergkross kan dock inte helt ersätta natursand och -grus i alla användningsområden. Samtidigt är förekomster av naturgrus- och sand inte sällan viktiga miljöer att bevara ur naturskyddsaspekt och är dessutom ofta högst relevanta för grundvattenbildning och som lämpliga grundvattentäkter. Även om Melleruds kommun idag saknar brytning av naturgrus och -sand bör denna aspekt tas upp i översiktsplanens text och redovisas i karta.

Kommentar: I Melleruds VA-plan, som finns att läsa under Planeringsunderlag/Vatten, avlopp och renhållning/VA-plan, står det under åtgärd 10 att kommunen ska se över och förnya befintliga vattenskyddsområden.

Vad gäller naturgrus, se svar under materialförsörjningsplanen.

Grundvattenförekomsterna ritas ut i kartan.

Riksintresse värdefulla ämnen och mineral

Översiktsplanen redovisar förekomst av riksintresse värdefulla ämnen och mineral i Melleruds kommun, därmed förbundna användningsområden, aktuella riktlinjer för planering, ömsesidig påverkan gentemot kommunen naturvårdsplan och naturskydd.

Kommunen bör dock utveckla varför en utbyggnad i Livarebo inte skulle hota kvartsitknattarna utan fungera som ett stöd för bevarandet ("En utbyggnad i Livarebo kommer inte hota dessa, tvärtom kommer utbyggnaden att fungera som ett stöd för bevarandet"). Även bör översiktsplanen utveckla vad som är speciellt med kvartsitknattarna och varför de är värdefulla. Hur berggrunden och den geologiska utvecklingen skapat kvartsitkullar renspolade från morän och att detta är förutsättningar för knattarnas speciella vegetation och miljö, vilket i sin tur har en koppling till Sveriges miljömål.

Ovanstående gäller även för text om kvartsitknattarna under kapitlen Dalslands kanal och omgivande sjölandskap och Möjlighet till utveckling.

Kvartsitknattarna är visserligen inte klassade som riksintresse naturvård, men uppvisar så pass speciell miljö att de vore värda att nämnas i kapitlet naturvård, eller kanske under kapitlet grönt samband. Även i kapitlet Skogsmark, som har ett kort stycke om Dalformationens geologi och dess påverkan på vegetation och miljö, skulle en beskrivning av kvartsitknattarna och deras speciella miljö passa väl in.

[Kommentar: Texten om kvartsitknattarna kommer ses över och relevanta delar ska läggas till på andra lämpliga ställen.](#)

Masshantering

Kapitlet masshantering är kort och mycket översiktligt. Dock påverkar frågor som materialförsörjning och masshantering många andra aspekter i en översiktsplan, som tex. miljömål och transporter.

I Översiktsplanen bör kommunens befintliga och planerade täkter och mellanlagringsplatser, för bättre textförståelse lämpligen visas på karta. Det är även oklart hur många av de tre nämnda tillståndsgivna täkterna som är aktiva och aktuellt bedriver produktion. Tillhörande GIS karta visar dock endast riksintresse "Värdefulla ämnen och mineral" (där angiven täkt Livarebo är belägen), vilket är en brist.

Även bör översiktsplanen beskriva förutsättningar och behov närmare och tex. motivera varför Hunnebyn är lämplig som framtida upplagsplats och vad en utbyggnad av Livarebo innebär.

Det råder viss namnförvirring runt de båda täkterna "Gatan" och "Örs-Eriksbyn", då Svevia även kallar sin täkt som är belägen på fastigheten Örs-Eriksbyn 1:53 för "Gatan". Den egentliga täkten Gatan (Fastigheterna Gatan 1:4, 1:6 och 1:16) har en tillståndsgiven volym på 100 000t, men aktuellt ingen drift. Den tredje täkten Livarebo verkar i stora delar vara

återställd. Innehavaren Dalbo kvartsit ser dock ut att ha produktion i granntäkten Ulerud på andra sidan kommungränsen.

Översiktsplanen nämner i förbifarten (i kapitlen Dalslands kanal och omgivande sjölandskap och RI Värdefulla ämnen och mineral) en utbyggnad av befintlig täkt Livarebo, belägen inom ovan nämnda riksintresse. Men det framgår inga närmare detaljer om täktens nuvarande status eller dess kommande utbyggnad och produktion, vilket är en brist.

Täkter, liksom all övrig tillståndspliktig verksamhet i kommunen, redovisas i kartlagret "Miljöfarliga verksamheter", men det är en klar brist att man inte kan se vad som är vad i GIS-kartan. Verktuget "Hitta kartlager i ett område" kan inte identifiera enskilda kartobjekt som nämns i översiktsplanens text. Ej heller kan man tematiskt gruppera verksamheterna annat än efter provningsnivå.

Ur materialförsörjningshänseende är det viktigt att ha en överblick över kommande planerade infrastruktur- och byggprojekt i kommunen under översiktsplanens giltighetstid. Men även för det fall att kommunens exporterar eller importerar material eller massor till eller från grannkommuner kan en regional överblick vara erforderlig. Tillståndsgiven maximal årsproduktion från kommunens täkter redovisas som tillfyllest för att möta nuvarande behov, men utan närmare information om kommande behov och efterfrågan eller materialets lämplighet för olika användningsområden.

I detta tillkommer en viktig fråga om nuvarande täkters kvarvarande tillståndstid och vad som planeras därefter, speciellt då nya täkttillstånd tar lång tid att erhålla. En översiktsplan bör redovisa och motivera områden lämpliga för kommande materialförsörjningsbehov ur ett kommunalt, men även, om relevant, i ett mellankommunalt (regionalt) perspektiv. Dvs. täkter, upplagsplatser, masshanteringsanläggningar mm., samt ta upp och redovisa relevanta frågor som förutsättningar, lämplighet, teknisk materialkvalitet, efterfrågan. Texten bör lämpligen referera till lämpliga kartor.

Masshantering omfattar förutom hantering av jungfruligt material (tex. bergkross, jord, mm.) även återbruk av tex. bergmaterial, rivnings- och schaktmassor, grönavfall mm. Temat är av vikt, inte bara för momentana miljöhänseende, utan för att möta ställda krav (tex. Sveriges miljömål) med målet att möjliggöra ett samhälle med cirkulär ekonomi. Detta behandlas i översiktsplanen endast med kort text utan kartmaterial.

[Kommentar: Kapitlen om materialförsörjning och masshantering utvecklas i översiktsplanen inför antagandet i enlighet med SGU's yttrande. I antagandeverSIONEN justeras texten om mellanlagringsplatser och de aktuella kommer redovisas såväl i text som karta, vilka är Örs-Eriksbyn i Melleruds kommun och Gapungebyn i Bengtsfors kommun. Se även svar under rubriken Materialförsörjning.](#)

GIS karta

GIS kartans sökfunktion för adress/fastighetsbeteckning är bra, men fungerar inte för namnsökning, tex. för ovan nämnda täkter under kapitel "Masshantering". Denna synpunkt rörande möjlighet att identifiera enskilda objekt/objektgrupper gäller generellt för kartvisaren. Utan denna möjlighet kan man inte fullt ut använda en GIS kartas möjligheter

och koppla översiktsplanens text och intentioner i olika delkapitel till enskilda platser och objekt i Melleruds kommun, vilket är en klar brist i översiktsplanen.

Geografiska platser och verksamheter som nämns i översiktsplanens text bör kunna identifieras genom sökfunktion eller tematiska lager i översiktsplanens tillhörande GIS karta. Är detta inte möjligt är det lämpligt att översiktsplanens förutom text även innehåller kartmaterial.

Se även kommentarer rörande kartan under kapitel "Masshantering".

[Kommentar: Bra synpunkt. Kommunen ska se över möjligheten att integrera detta i verktyget.](#)

TRAFIKVERKET

I samrådet framförde Trafikverket synpunkter kring förtydliganden av funktionellt prioriterat vägnät som då inte var redovisat i översiktsplanen. Trafikverket anser att vägnätet med dess fyra olika funktioner med fördel kan pekas ut i översiktsplanen. I Melleruds kommun är vägarna E45 och 166 utpekade.

En åtgärdsvalsstudie (ÅVS) för framtida utbyggnad av E45 mellan Vänersborg och Mellerud pågår. Trafikverket vill förtydliga att en ÅVS inte är överklagningsbar och således vinner den inte laga kraft. ÅVSen är ett underlag och en inriktning som sammanställs i en rapport med inriktningsbeslut. Vidare vill Trafikverket upplysa om att framtida hastighetsbegränsning på sträckan inte är fastställd. Ett kommunfullmäktigebeslut angående väg E45 genom Melleruds kommun inkom till Trafikverket den 24 april 2020.

Ytterligare en ÅVS och en utredning pågår under 2020 för Norge/Vänerbanan. Utredningen syftar till att ta fram åtgärdsförslag för dubbelspår mellan Öxnered-Skälebol, åtgärdsförslagen utgör ett underlag till kommande nationell plan och avser etappvis långsiktig och kostnadseffektiv utbyggnad. ÅVSen ska i första hand utreda om det finns behov av kapacitetshöjande åtgärder på sträckan Skälebol-Kil och i andra hand identifiera trafiksäkerhets- och miljöåtgärder.

I övrigt har Trafikverket inget mer att tillägga.

[Kommentar: Översiktsplanen kommer att kompletteras med information om det funktionellt prioriterade vägnätet både i text och karta.](#)

[Texterna om nämnda åtgärdsvalsstudier kommer att ses över.](#)

BOLAG OCH FÖRBUND

DALSLANDS MILJÖ- OCH ENERGINÄMND

Generella synpunkter

Det digitala verktyget är ett användarvänligt, tillgängligt och tydligt verktyg som kan bidra till kunskapshöjning kring värden och lokalkännedom i kommunen.

Det fattas resonemang i ÖP: n om hur den digitala utvecklingen kan komma påverka och ge möjligheter för Melleruds kommun. Teknikutvecklingen går snabbare än någonsin och förändrar vårt sätt att arbeta, leva och konsumera. Den gör att vi till exempel använder offentliga miljöer på nya sätt, och många varor och tjänster blir mindre platsberoende. Det är så klart omöjligt att exakt förutspå hur teknikens utveckling på sikt påverkar vår fysiska miljö. Men ett resonemang kring hur den fysiska planeringen inte bör låsa sig vid gamla lösningar, utan vara öppen för de möjligheter som ny teknik kan erbjuda, borde få utrymme i ÖP.

Kommentar: Det omnämns i översiktsplanen på ett flertal ställen att kommunen ska ta tillvara på de möjligheter digitaliseringen skapar. Det kan ge ett förändrat arbets- och boendemönster och att digitala kanaler används för marknadsföring av besöksmål och evenemang. En del i att inte låsa sig vid gamla lösningar i fysisk planering är att denna översiktsplan är digital.

Genomförandeplan - Generella synpunkter

Melleruds kommun visar att det krävs ett generöst antal strategiska aktiviteter för att utvecklingen i kommunen ska bli den man önskar.

Följande aktiviteter innehåller samverkan med grannkommuner och/eller Dalslands miljö- och energikontor:

1.1 Kartläggning av ekosystemtjänster (finns som aktivitet även i Dals- Eds ÖP-samråd)

1.2 Blåplan (vattenplan)

1.5 Minska övergödningen i Dalbergså/Holmsån

4.3 Vänersamarbete

DMEF menar att sådan samverkan även borde ingå i följande aktiviteter för att vi tillsammans ska bli starkare och kunna uppnå övergripande samhällsmål på landskapsnivå:

1.4 Beslutsmall med hållbarhetsperspektiv (Kan ingå i arbetet med den gemensamma Hållbarhetskompass Dalsland)

1.6 Friluftspolicy (finns som aktivitet i Dals-Eds ÖP-samråd)

3.2 Sunda byggmaterial/upphandlingspolicy

4.2 Energiförsörjning i bygglovsprocessen

4.4 Hållbar upphandlingspolicy (en av två aktiviteter med detta aktivitetsnummer)

5.3 Tillgänglighetsplan för friluftsområden (skulle nog för övrigt kunna ingå i 1.6 Friluftspolicy)

På sikt vore det även av värde att Dalslandskommunerna samverkar om naturvårdsprogram liksom trädvårdsplan/ grönyteplan för att få in grön infrastruktur som en naturlig del i planerandet på landskapsnivå.

Kommentar: Genomförandeplanen kommer att ses över och justeras med avseende på samverkanspartner.

2.1

Det bör förtydligas vilken typ av laddningsstationer som åsyftas. Laddningsstationer för elcyklar eller för personbilar eller båda? Sista meningen kan få en att tro att man kan hyra en laddningsstation. Det vore också positivt om man kunde beskriva hur man kan samverka med turistnäringen för att uppmuntra till ett hållbart resande och för att locka människor till friskvård och rekreation i kommunens natur.

Kommentar: Texten kommer att ses över och justeras. Synpunkter om samverkan med turistnäringen tas med som underlag inför framtagandet av GC-planen.

2.X

Det vore önskvärt med en aktivitet kring hur man tänker arbeta för fler tågavgångar och tågstopp i Dals-Rostock eftersom det en viktig målbild och utvecklingsstrategi. På flera håll i ÖP:n nämns vikten av fler tågstopp.

Kommentar: Under denna översiktsplans tidshorisont kommer troligen inte ett tågstopp i Dals Rostock att bli av, utan den tidsram som omnämns i Västtågsutredningen är i mitten av 2030-talet. För att visa kommunens vilja över att detta ska bli av omnämns detta som en viktig utvecklingsstrategi och utgör en planeringsförutsättning för framtida planering i Dals Rostock (se punkt 3.5 i genomförandeplanen).

Vad gäller möjligheten till fler tågavgångar arbetar kommunen löpande mot Västtrafik och tågoperatörerna och framför sin önskan. Tillsammans med Åmål och Säffle ska möjligheten för ett kvällståg från Göteborg utredas. Kommunen anser inte att detta ska utgöra en egen punkt i genomförandeplanen, men ska förtydliga på lämpliga ställen i texten hur kommunen avser att arbeta för detta.

Bebyggelse

Man borde också utveckla begreppet improduktiv skogsmark, vilket skulle kunna utgöra en viktig resurs i form av restaurerbar betesmark.

Kommentar: Översiktsplanen kompletteras med en utveckling av begreppet improduktiv skogsmark.

Projekt och samarbeten

Kanske menar man Energikontor Väst när man skriver Energi Väst?

Kommentar: Ja, det stämmer. Texten kommer att justeras.

Regionala mål & visioner

Huvudrubriken för hela detta kapitlet är "Utvecklingsstrategier" där det i ingressen står att avsnitten ska visa kommunens långsiktiga intention. Dock radar man under denna rubrik upp regionala mål och visioner men nämner inte hur Melleruds kommun har valt att arbeta med målen. Exempelvis för Utmaningar för Västra Götaland där Melleruds kommun har tagit beslut om vilka åtaganden de ska delta i för att komma närmare att nå de nationella och regionala miljö kvalitetsmålen.

Kommentar: Kapitlet kommer att ses över.

Grön Infrastruktur

Det är inte för tidigt för Melleruds kommun att tänka i termer av Grön Infrastruktur i sitt övergripande samt detaljplanarbete. Melleruds kommun har unika naturvärden, i synnerhet kopplade till Dalformationen där man bör sträva efter sammanhängande områden av naturmiljöer för att arter ska kunna fortleva.

Kommentar: Att peka ut grön infrastruktur kan liknas vid utvecklingsstrategin för natur och rekreation. Här beskrivs vilka viktiga funktioner/platser som underlättar möjligheten att ta sig ut och ta del av natur- och rekreationsområden. Utvecklingsområden beskrivs och visualiseras genom gröna samband och områden. I kommande detaljplanarbete finns riktlinjer om att den gröna infrastrukturen ska beaktas vid exploatering. Det finns även i antagandeverisionen en aktivitet i genomförandeplanen om att en plan för grön infrastruktur ska tas fram.

Åtgärdsprogram for Västerhavets Vattendistrikt 2016-2021

Tilläggas bör i slutet av detta stycke att 8 av åtgärderna är direkt riktade till kommunerna och handlar om tillsyn, fysisk planering och vatten- och avloppsplanering.

Kommentar: Texten kommer att ses över och justeras.

ANVÄNDNING

Områdesanvändning

Landsbygd - Jordbruksmark

I detta avsnitt fattas information om naturliga gräsmarker, vilka i skogs- och mellanbygd är en av Sveriges allra artrikaste miljöer och samtidigt den mest hotade naturmiljön på grund av både igenväxning och intensifiering. Information om denna typ av inklusive restaurerbar naturlig gräsmark bör ingå i begreppet brukningsvärd jordbruksmark liksom förstärkas genom villkor.

Kommentar: Under Planeringsunderlag/Natur och turism/Naturvårdsprogram finns kartlager över regionalt och nationellt värdefulla odlingslandskap, samt ängs- och betesmarksinventeringen från Jordbruksverket. Enligt länsstyrelsens handlingsplan för grön infrastruktur är det dessa värden som utgör värdekärnor och stödhabitat av naturliga gräsmarker. Vid byggnation inom dessa områden ska Dalshöjens miljö- och energikontor bli remitterade. För att förtydliga detta kan ett stycke läggas till även under landsbygd/jordbruksmark om att dessa intressen ska beaktas.

Som ett led i genomförandet av översiktsplanen ska en plan för grön infrastruktur tas fram där frågan ska studeras vidare.

LANDSBYGDSUTVECKLING I STRANDNÄRA LÄGEN

Generella synpunkter

Melleruds kommun önskar många nya LIS-områden för att exploatera på mark som annars skulle lyda strikt under strandskyddets alla villkor. Tyvärr har dessa enskilda områden inte tagits hänsyn till ur grönt infrastrukturperspektiv. När man har så höga naturvärden i kommunen som bland annat Dalformationen utgör, bör planering ur grönt infrastrukturperspektiv och ekosystemtjänster vara av hög prioritet. Det är positivt att man kräver en detaljerad naturvärdesinventering vid exploatering av nya tomter.

Liane nämns fortfarande som ett område i texten.

Kommentar: Noteras.

MILJÖKONSEKVENSBESKRIVNING (MKB)

Generella synpunkter

Liksom i LIS- planen nämns inte begreppet grön infrastruktur. Det vore intressant med ett resonemang kring vad man riskerar om man inte tar hänsyn till grön infrastruktur och ekosystemtjänster vid översiktlig planering.

Kommentar: Noteras.

11. Förslag till uppföljning

I sista stycket angående uppföljning. *"En tredje del av uppföljning som ligger utanför översiktsplanen men som kommunen har ställt sig bakom och ska genomföra är arbetet med de regionala och kommunala miljömålen. Detta följs upp under kommunens och regionens miljömålsprogram."* Vilket kommunalt miljömålsprogram är det man hänvisar till här?

Kommentar: Texten kommer att ses över.

VATTENFALL ELDISTRIBUTION

Utöver de synpunkter Vattenfall har framfört i samrådsskedet har Vattenfall inget ytterligare att tillägga.

Kommentar: Noteras.

GRANKOMMUNER

BENGTSFORS

Sedan samrådet har text och kartunderlag omarbetats och planförslaget ger en utförlig beskrivning och vägledning av hur kommunen ser på mark- och vattenanvändning och framtida utveckling. Vad som gäller för bygglovsbefriade åtgärder i kommunen har förtydligats och är lättolkat och konkret. Bengtsfors kommun yttrade sig i samrådet och kan se att framförda synpunkter bemötts.

När det gäller beskrivningen av den negativa befolkningsutvecklingen lyfts urbaniseringen fram som orsak. Det stämmer att urbaniseringen är en stark trend i Sverige men den största förklaringen till en negativ befolkningstillväxt är demografin. Antalet avlidna är fler än antalet födda, medan skillnaden mellan in- och utflyttade är marginell. Det är viktigt att bilden av Dalsland nyanseras. En väl utvecklad infrastruktur lyfts fram som en viktig del av kommunens utveckling, en bild som Bengtsfors kommun delar. Det är viktigt att unga vuxna i högre utsträckning kan studiependla eller väljer att flytta tillbaka till hemorten efter studierna.

Bengtsfors kommun noterar att LIS-området Liane, vilket var det LIS-område som var närmast beläget Bengtsfors kommun har lyfts ur planförslaget efter samrådet. I området finns höga naturvärden och viss ytterligare utveckling kan ske genom att delar av området redan är detaljplanlagt så att byggnation av ytterligare småhusbebyggelse är möjlig. I övrigt är det LIS-områdena vid Håverud (Övre Upperudshöljen och Sundserud) som är närmast belägna och dessa kvarstår. Bengtsfors kommun ser positivt på dessa LIS-områden som kan utveckla besöksnäringen längs Dalslands kanal.

[Kommentar: Texten om befolkningsutveckling kommer att ses över och justeras.](#)

DALS-ED

Dals-Eds kommun har inget att erinra mot översiktsplan för Melleruds kommun nu-2030.

[Kommentar: Noteras.](#)

GRUMS

Grums kommun har inga synpunkter på Melleruds kommuns översiktsplan.

[Kommentar: Noteras.](#)

GULLSPÅNG

Gullspångs kommun avstår från att lämna yttrande över Melleruds nya översiktsplan.

[Kommentar: Noteras.](#)

MARIESTAD

Mariestads kommun avstår från att yttra sig.

[Kommentar: Noteras.](#)

POLITISKA PARTIER

CENTERPARTIET

Tätorter/Fritidsområden

- Bebyggelse/Infrastruktur bör ses över kring Erikstad (i och med 45ans nya dragning) samt Köpmannebro (ej småsamhälle). Kopplingen med intilliggande kommuner/orter
- Samlingslokaler i de mindre samhällena inkl. föreningars lokaler om hur viktigt det är att invånare har tillgång till dem. Skriva om reglementen för större flexibilitet. Information/skyltar för att även tillgodose besöksnäringen likväl som lokalsamhället.
- Vita sannar. Vid en ev utbyggnad av campingplatsen bör hänsyn tagas till existerande bostads-, fritid- och rekreationsområde för att undvika för hög exploateringsgrad.

Kommentar: Planförslaget verkar för att bibehålla och stärka kommunikationer till grannkommuner. Planering för nya verksamheter och bostäder i Erikstad görs med fördel när en vägplan finns fastställd för ombyggnationen av E45. I Köpmannebro finns ett LIS-område fördelat på tre delområden som kan utveckla bebyggelsen i området.

Bra synpunkt att tillgängliggöra samlings-/föreningslokaler och är inget som står i strid med översiktsplanen.

För Vita Sandar fanns fram till den 27 juli 2020 ett planförslag ute för granskning med förslaget att ge campingen möjlighet att utvecklas. Mer preciserade synpunkter kunde lämnas där.

Pendelparkering & hållplatser & infrastruktur gående, cykel, mc, bil, buss

- För Rostock saknas det under punkten kollektivtrafik
- Framtida pendelparkering i Dalskog/fritidsområden
- Naturnära ställplatser;
- Järnvägsövergång till östra industriområdet med ev stängning av passage samt parkering och övergång till stationsområde vid Magasinsgatan/LBC
- Järnvägsövergång till östra industriområdet med sammankoppling med Odengatan/väg. Ersätter den farliga järnvägspassagen Holm/Sunnanå/Östrakyrkogården (flera dödsolyckor) som kan stängas då passage kan ske Odengatan/vägen.
- Pendelparkering och övergång till stationsområde vid Magasinsgatan/LBC
- 3 infarter till Mellerud med skyltning till infrastrukturhubbar, ex buss, tåg & cykeluthyrning;

Kommentar: Under Utvecklingsstrategi/Transporter och teknisk försörjning finns pendelparkeringar och tillfart till Östra Industriområdet redovisade. I den trafikanalys som avses göras enligt 2.5 genomförandeplanen inbegrips övergångar över järnvägen. I LIS-planen finns en handfull förslag på ställplatser för husbilar.

Antal och vilka infarter till Mellerud vid en eventuell omdragning av E45 får ställning tas till längre fram i Trafikverkets arbete när bättre underlag finns.

Synpunkterna noteras.

Cykelvägar/stråk, ett stort behov på flera sträckor med intensiv biltrafik

- Cykelväg längs med 166:an mellan Rostock och Dalskog,
- Cykelväg mellan Mld och Dals-Rostock v 166, bland annat med flera bostäder och camping
- För att knyta ihop fritidsområden med övrig infrastruktur
- Till Åsensbruk och Håverud, längs 45an, prioriterad pga trafikintensitet
- Hänsynstagande till Vänersamarbetets planering av cykelvägar bland annat via Eriksbyn
- Knyta ihop, Brålanda-Dals Rostock, mycket cyklister & mycket turister & vandrare; smal väg
- Standard på cykelvägar, grusvägar eller inte
- Information/skyltning kring cykelvägar

Kommentar: De planerade cykelstråken som visas i översiktsplanen är schematiska och inte beslutade. Tanken är enligt punkt 2.1 i genomförandeplanen att en gång- och cykelplan ska tas fram. I denna kommer lämpliga cykelsträckningar att analyseras, och möjligen olika sträckningar presenteras beroende på om syftet är pendling eller rekreation. Era synpunkter utgör underlag för den kommande planeringen.

Vandringsleder; Tillgänglighet;

- Skyltning
- Service
- Pilgrimsvandring
- Naturnära ställplatser
- Vindskydd
- Vandringsled Sunnanå-Hjortens Udde

Kommentar: Synpunkterna noteras och utgör underlag för friluftspanen och tillgänglighetsplanen (punkt 1.6 och 5.3 i genomförandeplanen).

Historiska/Kulturella platser

- Kulturhistoriska platser ska pekas ut mer;
- Brunsparken behöver nämnas som en viktig kulturell plats att bevara och utveckla
- Standard på vägnät/infrastruktur samt skyltning till dessa platser är viktig för besöksnäringens utveckling liksom för våra kommuninnevånare. Standarden behöver möta efterfrågan till dessa platser.
- "Pärlor" behöver struktureras och marknadsföras i större utsträckning om inte annat för ett förändrat rese- och besöksbeteende med husbilar eller för turister i allmänhet.
- Naturnära ställplatser

Kommentar: Inför antagandet ska kulturhistorien försöka att pekas ut än mer.

I översiktsplanen finns tyvärr inte möjligheten att peka ut enskilda objekt att bevara utan synpunkten tas vidare i kommande kulturmiljöarbete. Istället tas Brunnsparken med som en viktig funktion för bebyggelse.

Synpunkterna noteras.

Skjutbana/-or

- Behovet av samverkan mellan olika jaktvårdsföreningar inom kommunen för att ev. utnyttja befintliga platser istället (behöver inte saneras från bly) och med möjlighet till samverkansfördelar såsom teknik. Jägarna har vanligtvis hög medelålder vilket bör beaktas sett till antalet skjutbanor.
- Flytt av Skålleruds skjutbana som hamnat i ett utvecklingsområde för bostäder/fritidsområde,

Kommentar: Synpunkterna noteras. Vad gäller Skålleruds skjutbana finns detta reglerat i detaljplanen för Sundserud.

Vindkraftsverk

- Optimala förutsättningar för placeringar av vindkraftverk, vind natur etc.
- Se till jordbruks & vindbruksplan; mark som redan är i anspråktagen, jfr industriområde
- Miljöpåverkan med moderna verk ska klarläggas
- Upphäva militärens "vetorätt" kring utveckling av befintligt vindparksområde

Kommentar: Vindbruksplanen ska vara vägledande vid uppförandet av nya vindkraftverk. Vad gäller Försvarsmaktens stoppområde är inget som kommunen kan upphäva.

Jordbruksmark

- Odlingsmark ska tas till vara, stark prioritering
- Vikten av jordbruksmark jfrt med att bygga på skogsmark eller annan mark ex det aktuella Näsområdet för fritidshus.
- Infrastruktur för jordbruket bör tillgodoses i möjligaste mån

Kommentar: Kommunen anser att utpekande av LIS-områden är viktiga för en landsbygdskommun och ser anspråktagande av jordbruksmark inom dessa som ett väsentligt samhällsintresse för att kunna uppehålla service för hela kommunen. I övrigt finns riktlinjer under Användning/Landsbygd som påvisar att jordbruksmark inte får bebyggas om marken är brukningsvärd.

Avsnittet om jordbruksmark ses över vad gäller infrastruktur för jordbruket.

Sjöfart saknas

- Planeringen för utökade godstransporter via fartyg/pråmar ala södra Europa
- Ev. hänsynstagande till utveckling av hamnmöjlighet/sjöfart med nya trollhätteslussar,
- Dalbergså, djuphamn/nödhamn för fraktfartyg, tidigare använd när silo fanns finns det

utvecklingspotential.

- Ev. pir längre ut i Väneren då större hamn saknas mellan Vänersborg och Grums.
- Godstransporter på pråm har hittills varit omöjligt pga. av den isklassning av pråmar Sverige har. Det kan förändras genom EU-regler. Motverkar fri rörlighet.
- Underlätta för besöksnäringen med goda hamnar och möjlighet till pendelstråk för besöksnäringen över Väneren ala Värmlandsnäs/Ekenäs-Lurö-Kållandsö/Läckö

Kommentar: Kommunen har idag ingen godshamn och har inga planer på att inom tio år verka för en sådan.

Vad gäller besöksnäringen framlyfts i översiktsplanen om Sunnanå hamn, Dalbergså och Köpmannehamn som turism-/gästhamnar.

LIS-område

- Det är betydelsefullt att alla 23 utpekade LIS-områdena kan utvecklas fram till 2030 men med en given restriktivitet där hänsynstagande till önskemål ska vägas mot naturvärden och tillgänglighet vid ett eller flera bygglovsärende. Tio år är en lång tidsperiod och naturen och förutsättningarna kan förändras betydligt under en så lång tid. Det kan vi redan se prov på tex genom igenväxning, se bilder. Ingen är bättre att se till de lokala förutsättningarna vid ett givet tillfälle som kommunens bygg- respektive miljöförvaltning. Länsstyrelsen har också alltid möjlighet till vetorätt i byggärenden vilket också utnyttjas.
- Området runt Teåker och vid Källsviken bör kunna utnyttjas i större utsträckning. Med så mycket vatten i området borde det finnas platser tillgängliga för att nyttja till en restriktiv bebyggelse. Det är en resurs som vi inte kan utnyttja idag och som skulle skapa arbetstillfällen samt öka möjlighet för bättre service på landsbygden. Generösare regler efterfrågas för platser som inte är så exploaterade eller befolkade.
- Det utpekade LIS-området, Jakobsbynsområdet, Skogstorpet, är på väg att växa igen helt med träd på grund av en bildad sandrevel troligtvis 2000–2001. Redan idag finns träd i det tidigare grunda strandområdet på över tio meter vilket gör att det kommer att vara tät skog inom 5–10 år. Området kommer i ännu större grad mista sin betydelse sett till andra vass- och naturområden. Det är inte aktuellt i området med nära strandbebyggelse men att tillåta en restriktiv förtätning av redan befintlig bebyggelse inom 300 m gränsen kommer inte att påverka tillgängligheten för allmänheten eller påverka de naturvärden som funnits fram tills dags dato. Det måste kunna gå att hantera denna typ av ärenden via bygglov i kommunen. Det är otänkbart att det kan bli strandkomplex då stranden inte har den beskaffenheten. Genom att ha ett restriktivt LIS-område kan områdets tillgänglighet för allmänheten säkras samt att det kan bidra till service och arbetstillfällen i området. Efterfrågan finns idag av ekoboende i området.
- Ett annat mycket stort vassområde österut, i anslutning till Jakobsbynsområdet, Storön-Skällnäs-Svartebäck har bättre förutsättningar att kvarstå som skyddsområde till 2030 då vattnet kan påverka det grunda vassområdet tex vid stormar = ger ett öppet område med vass. Dessutom fungerar detta område som passage för älgar över till Storön respektive Gåsön.
- Även övriga föreslagna LIS-områden, som Länsstyrelsen föreslagit ska utgå, kan anpassas enligt ovan till att vara restriktiva LIS-områden som bedöms av bygg-, plan- och miljökontoren i kommunen och där Länsstyrelsen på vanligt sätt har möjligheten att förelägga restriktioner.

Kommentar: Inför antagandet av översiktsplanen har kommunen små möjligheter att lägga till nya LIS-områden. Fokus kommer istället vara att justera de redan framtagna områdena efter inkomna synpunkter.

I samrådsförslaget till översiktsplanen var Jakobsbyn föreslaget som LIS-område. Länsstyrelsen gjorde då bedömningen att området i sin helhet var olämpligt eftersom områden längs Vänerkusten ska pekas ut restriktivt samtidigt som att det till stora delar är obebyggt och innehar höga natur- och friluftsvärden. Kommunen instämde med länsstyrelsens bedömning och uteslöt LIS-området i utställningsskedet. I jämförelse med de andra LIS-områdena längs Vänern har Jakobsbyn mindre befintlig bebyggelse och därför sämre förutsättningar att växa. Liknande resonemang har förts kring LIS-områdena Skogsdalen och Liane som även de uteslöts inför utställningen.

Rättelse

- Rättelse Olssons Bön; Östergården 1:

Kommentar: Noteras.

PRIVATPERSONER

BREV OCH MEJL

1, Har ni tagit höjd för eventuella störningar i fartygstrafiken på Göta-älv? Nya Hissingsbron stör redan trafiken och vi vet inte vart det kommer att ta vägen. Risken att det händer något finns och godset till och från Värmland kommer då i stor del gå på lastbil i stället. Man får då räkna med 1-2 miljoner ton som ska köras igenom Mellerud utöver det som redan går där. Jag tycker att ni ska ta höjd för sådana eventualiteter.

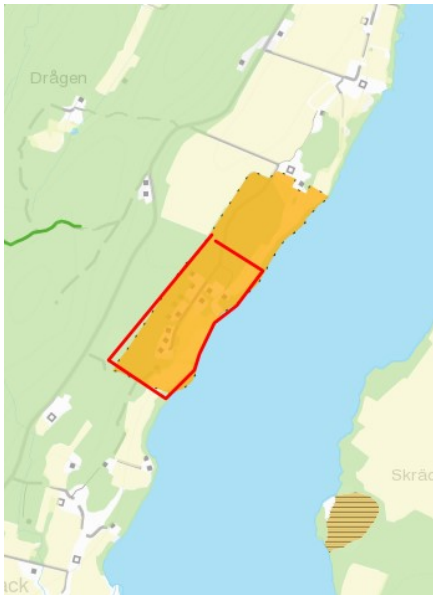
Sedan är jag och rör mig mycket utesfarter Vänerns kust i kajak. Kajaking är en friluftaktivitet som ökar enormt och det är stora behov av lägerplatser liknande de som DANO har i Dalslands-kanal. Dalaborg, Sunnanå och Köpmannebro är platser det skulle behövas eldstad, plats för några tält, vindskydd och möjligen ett utedass. Dalaborg har ju i stort dessa faciliteter. Samarbete med DANO vore ju optimalt. Jag har blivit inbjuden att delta i Vänersamarbetet för att ta fram kartor/leder för kajak så det är högst aktuellt att kunna styra friluftslivet dit där det passar bäst.

Kommentar: Bra synpunkt. I första hand ska godset gå med fartyg och en upprustning av slussar längs Göta Älv ska matcha denna ökade efterfrågan. Om så inte skulle bli fallet och en ökad mängd gods istället går på land har kommunen riktlinjer för byggnation längs farligt gods-leder. På sikt kommer eventuellt E45 att dras utanför tätorten vilket ger en minskad luft- och bullerpåverkan i centrum. Det finns även planer på regional och statlig nivå att se över vilka kapacitetshöjande åtgärder som kan göras på Norge-/Vänerbanan. Konsekvenserna av bron ska vara utredda inom ramarna för det projektet, och/eller att frågor om framtida behov av framkomlighet och kapacitet för olika slags godstransporter ligger hos Trafikverket.

Synpunkter om friluftslivet i Mellerud tas vidare som underlag för den kommande friluftsplänen (se punkt 1.6 i genomförandeplanen).

2, Vi har valt att bosätta oss i ett "glesbebyggt" område av flera anledningar. Tillgång till den vackra, orörda naturen omkring oss och det lantliga läget utan grannar direkt inpå är två av de främsta.

Vi är inte nöjda med förslaget med ett LIS-område i direkt anslutning till vår fastighet. Våra ovan nämnda mervärden riskerar att försämrans vid ev. exploatering. Vårt förslag är att begränsa LIS-området till den södra delen av området (markerat på kartan), där det redan idag är ett stugbyområde och en helt annan typ av bebyggelse.



Kommentar: Synpunkterna överensstämmer till viss del med länsstyrelsens för aktuellt område. Kommunen gör bedömningen att det allmänna intresset väger tyngre än det enskilda intresset på platsen och justerar LIS-området enligt länsstyrelsens yttrande och utesluter därmed jordbruks- och ängsmarker.

3,

Länsstyrelsens uppfattning;

Följande LIS-områden bedöms inte som lämpliga och/eller tillämpbara:

Nr	Namn	Bedömning
4	Jakobsbyn	Området är till stor del obebyggt och med höga natur- och friluftsvärden vid Vänerns kust (våtmarksinventering klass 1, RI rörligt friluftsliv (4 kap 1-2§§ MB) samt RI Friluftsliv (3kap 6§ MB)). Med hänvisning till att området ligger vid Vänerkusten, omfattas av riksintressen, samt att strandskyddets syften skulle motverkas bedöms hela området olämpligt.

KOMMENTAR

- Naturen är föränderlig och det är en lång tidsperiod som avses i ÖP:en 2020-2030!
- Länsstyrelsens yttrande avseende nr 4 Jakobsbyn bygger på icke till aktuella naturförhållande eller bygger på generaliserade uppgifter över ett allt för stort område. Vår lokalkännedom/situation för fastigheten Skogstorpets område inkl. närområden överensstämmer INTE med ovan nämnda beskrivning år 2020.

BAKGRUND

- Det område som avses kunde under 1960–1970 talet användas för ett sk rörligt friluftsliv i strandnära miljö vilket INTE alls går idag på samma sätt.
- Det område som avses sträcker sig idag ifrån det som på karta markeras som strandlinje och ca 100– 200 m rakt ut till det som är den NYA vatten-/strandlinjen.
- Idag måste man passera träd som intill den nya vattenlinjen är 8-10 meter höga, tätt

sammanväxta och som omöjliggör, att från den tidigare strandlinjen, se dagens vattenlinje.

- Den kraftiga igenväxningen består av träd framförallt björk men även tall samt buskage av framförallt vide eller björk i ett mycket tätt, högt och på vissa ställen nästa helt ogenomträngliga vassområden.
- Undertecknad åkte under 1960-1970-talets somrar med båt fram till det som då på kartan betecknas (och fortfarande gör) som strandlinje vilket alltså idag är helt omöjligt (idag ca 200 m ut jämfört med den tidigare strandlinjen) pga av torrläggningen.
- Under 1960-1970 kunde sandstranden inklusive det mycket grunda vattenområdet användas för lek och bad (såsom idag kan ske på badplatsen Näs som jämförelse)
- Strandområdet hade under tidigt 1900-tal varit ett utnyttjat område för jordbruk med djurhållning vilket gjorde att området inte var igenväxt. Bevakning av djuren gjordes från en position ca en 1 km söderut då man hade fri sikt för att bevaka dessa när de befann sig vid strandlinjen!
- Länsstyrelsens beskrivning för fastigheten Skogstorpet strandområden får anses som direkt motstridiga mot nuvarande betingelser och motverkar ett öppet och tillgängligt landskap som skapar arbetstillfällen i ett naturligt kretslopp.

ÖNSKEMÅL

- Det är betydelsefullt att fastigheten Skogstorpet (men gärna med intilliggande strandområden, framförallt västerut), att dessa kan utvecklas som ett utpekad men restriktivt LIS-område fram till 2030.
- Önskemålet är att på aktuell fastighet kunna förtäta kring befintlig fastighet (Jakobsbyn 1:35 (100 m från gamla strandlinjen) som tidigare var inkluderad i Jakobsbyn 2:1) med ett fåtal, friliggande småhus, typ "Attefallshus" sydöst dess gräns (innebär ca 200m gamla strandlinjen och ca 300 m nya strandlinjen).
- Eftersom det aktuella tomtområdet skulle kunna arrangeras i anknytning med Jakobsbyn 1:35 men sydost därom i ett existerande kalhygge insprängt intill betesmark kan ett hänsynstagande till naturvärden ske. Området hindrar inte på något sätt kontakten med strandmiljön eftersom det är separerat med en naturlig sandvall samt avdelat med ett mindre skogsområde närmast stranden.
- Samtidigt kan tillgängligheten för befintlig besöksnäring utvecklas till det bättre och tom kan naturvärden restaureras.
- Vår befintliga men ringa besöksnäring idag vill oftast nå den nya strandlinjen, längre ut då man sysslar med bland annat fågelskådning. Man föredrar fastighetens perspektiv gentemot andra platser men man vill också kunna bo på fastigheten i det aktuella LIS-området när man studerar olika betingelser, då det efterfrågas.
- Området närmast skulle kunna utvecklas med fågeltorn och vindskydd för besökande men även för permanentboende i samverkan med kommun eller Länsstyrelse.
- Tio år (fram till år 2030) är en lång tidsperiod och naturen och förutsättningarna kan förändras betydligt under en så lång tid. Det kan vi redan se prov på tex genom igenväxning som skett, se bilderna.
- Ingen är bättre att se till de lokala förutsättningarna vid ett givet tillfälle som kommunens bygg- respektive miljöförvaltning. Länsstyrelsen har också alltid möjlighet till vetorätt i byggärenden vilket också utnyttjas.
- Området bör kunna utnyttjas i större utsträckning. Vätern är en outnyttjad resurs för att

kunna utveckla landsbygden i en avbefolkningsbygd såsom Grinstad är. Det borde därför finnas platser/tomter eller att kunna erbjuda mindre hus/hytter, gärna ekobebyggelse, tillgängliggöra för ett framtida restriktivt friluftsliv som kan intressera flera. Det kan inte ersättas med andra platser då det bygger på en speciell verksamhet.

- Det är en resurs som skulle kunna utnyttjas idag och framgent för att kunna skapa arbetstillfällen samt öka möjligheten att både säkra och förbättra service på landsbygden, tex med större kundunderlag till lanthandeln i Grinstad.
- Generösare regler efterfrågas för platser som inte är så exploaterade eller befolkade. Alla vill inte bo eller nyttja tätbefolkade fritidsområden.
- Det utpekade LIS-området, Jakobsbynsområdet där Skogstorpet finns, är på väg att växa igen helt med träd på grund av en bildad sandbank på 2000-talet som hindrar att vatten tränga in till fastighetens område eller att isen tar med/bort befintlig vass
- I det tidigare grunda strandområdet (ca 0-30 cm vatten) finns det redan idag alltså träd på över tio meter vilket gör att det kommer att vara tät skog inom 5–10 år. Området kommer i ännu större grad mista sin betydelse sett till andra vass- och naturområden.
- Det är inte aktuellt i området med nära strandbebyggelse men att tillåta en restriktiv förtätning av redan befintlig bebyggelse inom den bortre 300 meters gränsen kommer inte att påverka tillgängligheten för allmänheten eller påverka de naturvärden som funnits fram tills dags dato.
- Det måste kunna gå att hantera denna typ av ärenden via bygglov i kommunen. Det är otänkbart att det kan bli strandkomplex då stranden inte har den beskaffenheten.
- Genom att ha ett restriktivt LIS-område kan områdets tillgänglighet för allmänheten säkras samt att det kan bidra till service och arbetstillfällen i området som sagts tidigare.
- Efterfrågan finns idag av natur/ekoboende i området.
- Ett annat mycket stort vassområde österut, i anslutning till Jakobsbynsområdet, Storön-Skällnäs- och det öppna vattenområdet i Svartebäcksviken har bättre förutsättningar att kvarstå som skyddsområde till 2030. Vatten respektive is kan påverka det grunda vassområdet tex vid stormar = ger ett öppet område med vass utan igenväxning. Dessutom fungerar detta område som passage för älgar och andra djur över till Storön via den naturliga sandbryggan till Gåsön.

Se bilaga 3 för bilder.

Kommentar: Inför antagandet av översiktsplanen har kommunen små möjligheter att lägga till nya LIS-områden. Fokus kommer istället vara att justera de redan framtagna områdena efter inkomna synpunkter.

I samrådsförslaget till översiktsplanen var Jakobsbyn föreslaget som LIS-område. Länsstyrelsen gjorde då bedömningen att området i sin helhet var olämpligt eftersom områden längs Vänerkusten ska pekats ut restriktivt samtidigt som att det till stora delar är obebyggt och innehåller höga natur- och friluftsvärden. Kommunen instämde med länsstyrelsens bedömning och uteslöt LIS-området i utställningsskedet. I jämförelse med de andra LIS-områdena längs Väneren har Jakobsbyn mindre befintlig bebyggelse och därför sämre förutsättningar att växa. Jakobsbyn 1:35 är en ensamliggande fastighet med cirka 200 meter till närmsta bostadshus. Det befintliga beståndet av småhus är för lågt för att skälen till LIS ska anses uppfylla.

4, En korrigerig av det som står i ÖP om internationella kontakter. Orissarre är inte längre vänort med Mellerud. Orten upphörde som enskild kommun för ett par år sedan när samtliga kommuner på Ösel slogs samman till en och de existerande vänortsförbindelserna upphörde.

[Kommentar: Texten kommer att ses över och justeras.](#)

5, Cykling och vandrar är extremt populär bland människor från Nederländerna, Tyskland, Belgien och även Danmark. Dalsland med sina pilgrimsleder är en fantastisk region för vandrar; men vissa vandringsleder har förstörts av skogsbruk i Mellerud kommune.

Det finns inge väldigt få alternativ för cyklister i Dalsland och särskilt Mellerud. Du har ensam Dalslandsleden och i Bengtsfors har du två märkta terrängcykelleder.

I Tyskland, Luxemburg och Belgien har de förvandlat gamla tågspår till cykelvägar. När allt kommer omkring är tågspår mestadels platta. Dessa cykelvägar är en enorm framgång. Hela familjer cyklar på dessa cykelvägar och särskilt turisterna cyklar på dessa cykelvägar.

Är det inte en bra idé att förvandla tågspor mellan Bengtsfors och Mellerud till en cykelväg? Detta ger många fördelar, nämligen:

- Omvandling skapar redan sysselsättning,
- En cykelbutik kan öppnas i Mellerud,
- En cateringanläggning kan skapas mellan Bengtsfors och Mellerud; tänk till exempel en glassbar eller sandwichkios i Asensbruk och / eller Skallerud.

Förutom turister kan också invånarna i Melleruds kommun cykla säkert. Barn kan säkert gå till skolan med cykel. Invånare i Asensbruk kan nu säkert cykla till Mellerud istället för med bil.

Denna cykling och vandrar kommer att förbättra invånarnas hälsa.

Jag hoppas att kommunen Mellerud också vill uppmärksamma vandra- och cykelmöjligheterna i sin översiktsplan.

Jag vet att i Nederländerna ofta subventioneras byggandet av nya cykelvägar med europeiska subventioner. Som ett resultat behöver inte den berörda kommunen eller provinsen betala kostnaderna för byggandet av cykelvägen.

[Kommentar: Vad gäller att förvandla befintlig järnväg mellan Mellerud och Bengtsfors till cykelväg är detta inte aktuellt så länge det finns operatörer som trafikerar järnvägen. Idag körs persontrafik sommartid och gods året om på järnvägen.](#)

[Kommunen har för avsikt att ta fram en gång- och cykelplan för Melleruds kommun \(se punkt 2.1 i genomförandeplanen\). I denna kommer lämpliga cykelsträckningar att analyseras, och möjligen olika sträckningar presenteras beroende på om syftet är pendling eller rekreation. Förhoppningsvis går det att finna en lösning även till Åsensbruk. Era synpunkter utgör underlag för den kommande planeringen.](#)

6, Ang. tomten Mellerud-Östergården 1:5. Vi har planer på att bygga en stuga på tomten. Den är för närvarande bebyggd med en friggebod. Vid kontakt med byggnadskontoret våren

2019 blev vi uppmärksammade på att tomten inte fick bebyggas på grund av något förbiseende i kommunens översiktsplan 2010, (kanske att strandskyddsdispens ej sökts då det inte fanns något större hus på tomten). Att tomten skulle behandlas olika jämfört med granntomterna borde vi ha fått meddelande om.

Tomten är omgiven på båda sidor av tomter med hus.

Tomten har varit taxerad som egen fastighet, sjötomt, sedan avstyckning 1990-02-23.

Vi menar att tomten skall behandlas likvärdigt med närliggande tomter i det planerade LIS-området, medges byggrätt och samma dispens från strandskydd som dessa.

Kommentar: Noteras. LIS-området för Vita Sannar kommer att kvarstå till antagandet av översiktsplanen, med riktlinje om att ingen byggnation får ske mellan befintlig bebyggelse och vattnet. Detta bör således innebära att en dispens kan beviljas för fritidshus med stöd av LIS.

DIGITALA VERKTYGET

FNR	FRITID/NATUR/REKREATION
1	Det står utveckling bostäder här, men det vore önskvärt med ett grönt stråk längs kusten som man kan exempelvis vandra utan att gå igenom bostadskvarter. Inom området borde därför utveckling bostäder tas bort.
I	INFRASTRUKTUR
1	Väldigt mycket är bra om infrastruktur i planen, men hittar inget om att Resecentrum I Mellerud behöver göras säkrare och tillgängligare från öster.
2	Säkerhet kring järnvägar behöver öka, särskilt på Dalslandsbanan Öxnered-Kornsjö, då trafiken kommer öka kraftigt. Ågövägar som korsar behöver t ex bli färre och bra ljus, bommar på enskilda och allmänna vägar med biltrafik.
3	I texten om infrastruktur står mycket som är bra. Vi tycker ändå att ett tydligt mål är att alla allmänna vägar skall vara belagda. En tidtabell för detta behöver drivas fram av kommunen gentemot Trafiverket.
4	Det står mycket bra om kommunikationer, men kommunen bör verka för att busslinjer kompletterar järnvägen för större pendlingsmöjligheter från olika platser. Sådan busstrafik behöver kanske stötts med kommunala medel, men betalar sig genom större skatteunderlag och färre tomma lägenheter i t ex Åsensbruk.
5	Hörde för omkring 10 år sedan att cykelvägen från Dals Rostock till Mellerud skulle "förlängas", gå längs banvallen ända ut till 45:an. Så har det ju inte blivit och ser det inte ut att bli enligt denna plan heller. En önskan från en cykelpendlare är att det bleve så.
6	Angående fiber så borde det vara antalet hushåll som fiberutbyggnaden ska relateras till. 62 % verkar lågt antal med möjlighet till fiber. Siffran kanske kan uppdateras? Kommunens IT-ansvarige borde väl vara i kontakt med kommunens fiberföreningar så att den siffran bättre kan bedömas.
B	BEBYGGELSE/PLANERING
1	Finns ingenstans i dokumenten om att Melleruds kommun bör sträva efter att byggstil.

	<p>Detta må upplevas som en trivial fråga, men det är samtidigt en fråga som angår och engagerar många personer runt om i det svenska samhället. Se exempelvis den uppslutning som grupper som Arkitektupproret fått på sociala medier.</p> <p>Det vore vist av Melleruds kommun att sätta ett mål om att alla byggnader som kommunen själva planerar bygga ska föras upp i en traditionell stil. För Dalslands del handlar ju detta om att använda sig av företrädesvis trä som material och inte bygga höghus.</p> <p>Personligen är jag av uppfattningen att om kommunens nybyggnationer präglas av en mer traditionell arkitektur så kommer det göra områden de byggs i mer attraktiva. Dessutom skulle de bli mer beständiga då de byggs i en mer tidlös stil som jag tror många invånare uppskattar. Det är dessutom en reflektion av bygdens egna kultur och historia.</p> <p>Om kommunen anammar en praxis som just förtydligar att kommunens nybyggnationer följer en stil (exempelvis nationalromantisk) så kommer detta självklart vara god reklam för kommunen. Små pittoreska stadskärnor med mindre parker är att föredra framför större betongkolosser.</p>
2	<p>Gläds över att ni berör studentboenden i avdelningen om utvecklingsstrategi. Tror verkligen att detta kan vara ett vinnande koncept för kommunen om detta satsas på. Framförallt om dessa studentbostäder skulle föras upp i kustnära miljö, detta sänder en signal till studenter som bosätter sig i kommunen att de är välkomna till att etablera sig här och kanske så småningom forma sina egna liv i Mellerud efter genomförd utbildning.</p> <p>*Hoppas Melleruds kommun ser över möjligheterna att vara en del i bostadsgarantin för Högskolan Väst.</p>
3	<p>Åsensbruk, Friluftss- Rekrasjons området rundt El ljus sporet er et vackert sted for folk som njuter naturens fred og goder. Här skulle jag önska att man kunne få lage ett fredlig helårs stuga-områda då allerede mycket skog är tagit ut. Kommunen ville fått inn ekstra skatte kroner og økt omsetning for Dalsland Turistsenter, museene, arrangementer og event, coop, företagere generellt, det nye shoppingsenteret og Mellerud centrum. Lokale stuga-produsenter, handtverkere, køks-produsenter m.fl. får flere oppdrag...vinn vinn for alle tror jag. Hoppas det finns en mulighet for detta.</p>
4	<p>Det behöver kompletteras gällande bebyggelseutvecklingen på samtliga orter hur vi ska se på tillkommande förtätning i redan bef. områden. Tex. att vi gärna ser förtätning i bef. planområden, att planer ska kunna ändras utifrån daggens behov; förtätning på höjden bla.</p>
5	<p>"I Dals Rostock bör placering för nytt resecentrum pekas ut så att detaljplanearbetet ska kunna gå lättare. Dessutom bör en tydligare beskrivning göras hur och var de 3-400 nya bostäderna ska byggas, dvs vi måste ha beredskapen som ett nytt resecentrum förväntas dra med sig."</p>

6	Det måste beskrivas lite utförligare hur många tillkommande bostäder som bedöms tillkomma för befintliga detaljplaner och för kommande.
7	Man bör såsom andra Dalslandskommuner tillåta att bygga komplementbyggnad upp till 50 kvm utan att bygglov ska behövas. Detta bör ske på landsbygden och utanför sammanhållen bebyggelse. Dessa riktlinjer borde finnas i avsnitt blått- bebyggelseutveckling.
8	Tätorterna och landsbygdens kärnvärden behöver beskrivas på ett mer utförligt sätt för att ge underlag för ny och tillkommande bebyggelse.
9	Sapphult/Västerråda behöver beskrivas närmare med att vi även tänker utveckling på sikt västerut mot ny E45.
10	Positivt att ÖP har satt en hög prioritet på att bevara jordbruksmark. Då tätorten Mellerud gränsar intill jordbruksmark i tre väderstreck, söder, väster och norr ter det sig lite märkligt att endast begränsningen söderut har konkretiserats, Ängenäsgatan. Då framtida, idag ej kända, markbehov för kommunal expansion krävs känns det inte rätt att utesluta 1 av 3 möjliga alternativ. För att uppfylla miljöbalken enl. 3 kap 4 § bör istället en stark rekommendation att följa JV skrift, "Kommunens arbete med jordbruksmarkens värden-ett stödverktyg" not 12 i samrådsredogörelsen.
HS	HÄLSA/SÄKERHET
1	Översiktsplanen ska ändra markanvändningen där bensinstationsverksamhet är tillåten och den samtidigt ligger inom riktvärdet för skyddsavstånd till bostäder enligt Boverkets allmänna råd 1995:5, bättre plats för arbete – Planering av arbetsområden med hänsyn till miljö, hälsa och säkerhet. Rådet stöds av Naturvårdsverket, Räddningsverket och Socialstyrelsen. Riktvärdet för skyddsavstånd mellan bensinstationer och bostäder är 100 m. För befintlig verksamhet ska bättre lägen ur miljöhänsyn erbjudas för en frivillig omlokalisering. Om det inte går ska krav ställas på åtgärder för att minska störningar. De allmänna råden nämner plank eller ridåer av vegetation. Tillsammans med flytt av E45 ger åtgärderna bra förutsättningar för utveckling av bostadsbeståndet i centrala lägen.
2	Bensinstationer som ligger utefter E45 och som har bostäder inom 100 meter från verksamheten ska erbjudas och påverkas till annan placering utifrån Boverkets allmänna råd 1995:5. Där anges ett skyddsavstånd på 100 meter mellan bensinstationsanläggning och bostäder. Stadsplanen från 1950-talet är förlegad vad gäller miljöhänsyn för dessa verksamheter.
3	Väldigt olämpligt att ha tappar, samt synnerligen olämpligt att utöka tappantalet där det bor människor bor inom 100 meter såsom nu ska ske med Brandts bygge. Tänk på människors hälsa. Det görs inte nu.
LIS	LIS (LANDSBYGDSUTVECKLING I STRANDNÄRA LÄGEN)
1	Svankila 1:83 ska vara med i LIS för framtida utveckling och försörjning för de på fastigheten boende...
2	Halvön som är ritad på kartan vid Gunnersbyn vid Kabbosjön är en allmänning=Olämpligt område!
3	Detta område skulle kunna lämpa sig för LIS område för bebyggelse.

4	Som fastighetsägare till Svankila 1:126 anser vi detta som ett lämpligt LIS område. Vi vill alltså att man ska kunna förlänga det föreslagna LIS området som kommunen angett.
5	Här kan LIS-området utökas för att göra det mer attraktivt för att bygga.
6	Skulle inte detta räknas in i LIS-området?
7	Tycker att planerna på att utnyttja LIS är oroväckande. Hoppas verkligen att strandskyddet och allmänhetens tillgång till vår fantastiska natur bevaras. Ser exempelvis att ett område vid Mörttjärn markerats. Vet inte vad det innebär, men ser det verkligen som olyckligt om det sker ökad exploatering/privatisering av området kring Mörttjärn. Ett annat exempel är Vänerkusten, som vi alla borde ha tillgång till.
V	VERKTYGET/FORMALIA
1	Det hade varit bättre om varje yttrande kunde ske med namn, hur ska ni annars veta vilket yttrande som ska besvaras och tas hänsyn till om ni inte vet vem som har rätt att yttra sig. Det kan ju vara många som inte har den rättigheten då man måste vara folkbokförd eller äga fastighet i kommunen. för denna möjlighet.

Kommentar om Fritid/Natur/Rekreation: Under kapitlet Utvecklingsstrategi/Natur & rekreation redovisas att målet för stråket mellan Sunnanå och Stockenäs ska knytas samman med hjälp av en vandringsled. Detta är ett starkt intresse, liksom att bostäder ska byggas runt Sjöskogen. Just tryggheten av Sjöskogsleden kommer vara en viktig del i den kommande friluftsplänen (se punkt 1.6 i genomförandeplanen).

Kommentar om Infrastruktur: Synpunkterna noteras och kommer att framföras till Trafikverket och Västtrafik i löpande dialoger. För Melleruds resecentrum ska en detaljplan påbörjas under hösten 2020.

Vad gäller den gamla banvallen från Skräcklan till den södra rondellen inväntas att Trafikverket ska frakta bort ställverket via räls. Sträckan kommer att återfinnas i den kommande gång- och cykelplanen (se punkt 2.1 i genomförandeplanen).

IT: Bra synpunkt. Texten ändras från invånare till hushåll och siffran justeras från 62 till 80 %. Den tidigare siffran gällde enbart de som hade tillgång till fiber och inte i sin absoluta närhet. Enligt Post- och telestyrelsen ska en större uppdatering göras i mars 2021.

Kommentar om Bebyggelse/Planering:

En kommunal byggnationspolicy kräver ett mycket djupgående arbete som i så fall bör föregås av ett kulturmiljöprogram där det fastslås vad den traditionella byggnadsstilen är för något i Mellerud. Ett sådant ska tas fram enligt punkt 5.4 i genomförandeplanen (synpunkt nummer 1).

Synpunkten noteras (2).

I området kring elljusspåret i Åsensbruk finns starka natur- och friluftsvärden och innefattas av bland annat riksintressen för friluftsliv och rörligt friluftsliv. Kommunen ska vid en planläggning eller lovprövning undersöka och värdera riksintressets syfte på den specifika

platsen. Det kan i handläggningen framkomma att platsen därmed inte är lämplig för sökt åtgärd (3).

Texten kommer att ses över och justeras vad gäller befintliga och kommande planområden (4, 9).

För Dals Rostock ska en fördjupad översiktsplan göras med hänseende till det framtida tågstoppet. Här ska hela samhället ses över och placering av områden för verksamheter, bostäder och infrastruktur studeras mer i detalj (5).

Under Utvecklingsstrategi/Bebyggelse/Planberedskap beskrivs var byggrätter finns tillgängliga inom befintliga detaljplaner, däremot är antalet byggrätter svårt att ajourhålla. Det är även svårt att på förhand beskriva hur många byggrätter som ska tillkomma i nya detaljplaner. Vid detaljplanering ska befolkningsmålet hållas i åtanke men beroende på konjunktur är det ofta marknaden som styr hur stor byggrätten blir (6).

Kommunen ska se över bygglovsfriheten utanför sammanhållen bebyggelse (7).

Kapitlet om kommunens orter och områden kommer att ses över (8).

Kommunen anser att det är unikt för Mellerud att ha den distinktionen mellan tätort och landsbygd som ändå finns längs Ängenäsgatan. Åt de andra väderstrecken finns inte distinktionen på samma sätt och det är åt dessa riktningar som kommunen avser att utvecklas, som exempelvis bostäder ut mot Sunnanå, bra infrastruktur till Östra Industriområdet och verksamheter i Sapphult med dess möjliga utveckling mot vägreservatet för E45 (10).

Kommentar om Hälsa/Säkerhet: I översiktsplanen finns inga möjligheter att juridiskt reglera vad som får byggas inom ett visst område. Detta görs istället vid framtagande av detaljplaner. Så länge inte en detaljplan upphävs är det den markanvändningen som redovisas som tillåts. I arbetet med översiktsplanen har inte viljan varit att ändra markanvändningen för tappstationerna längs E45.

Kommentar om LIS: I medborgardialogen och samrådet för översiktsplanen inhämtades synpunkter för vilka LIS-områden kommunen ska satsa på. Efter att ha ställt föreslagna LIS-områden mot varandra prioriterades ett 20-tal inför utställningen. I utställningen har berörda myndigheter och medborgare fått ge sin syn på saken och utefter det kommer LIS-områdena att antingen uteslutas eller förminskas. Inför antagandet av översiktsplanen kommer däremot inga utökningar av LIS-områden att kunna ske. Detta eftersom berörda parter inte har möjlighet att bevaka sina intressen. En överprövning av länsstyrelsen kommer troligen inte att godta LIS som skäl för strandskyddsdispens. Vid Örsjön var LIS-området utökat i samrådsskedet, men på grund av höga naturvärden förminskades detta, vilket enligt länsstyrelsens yttrande i utställningen kommer behöva förminskas ytterligare.

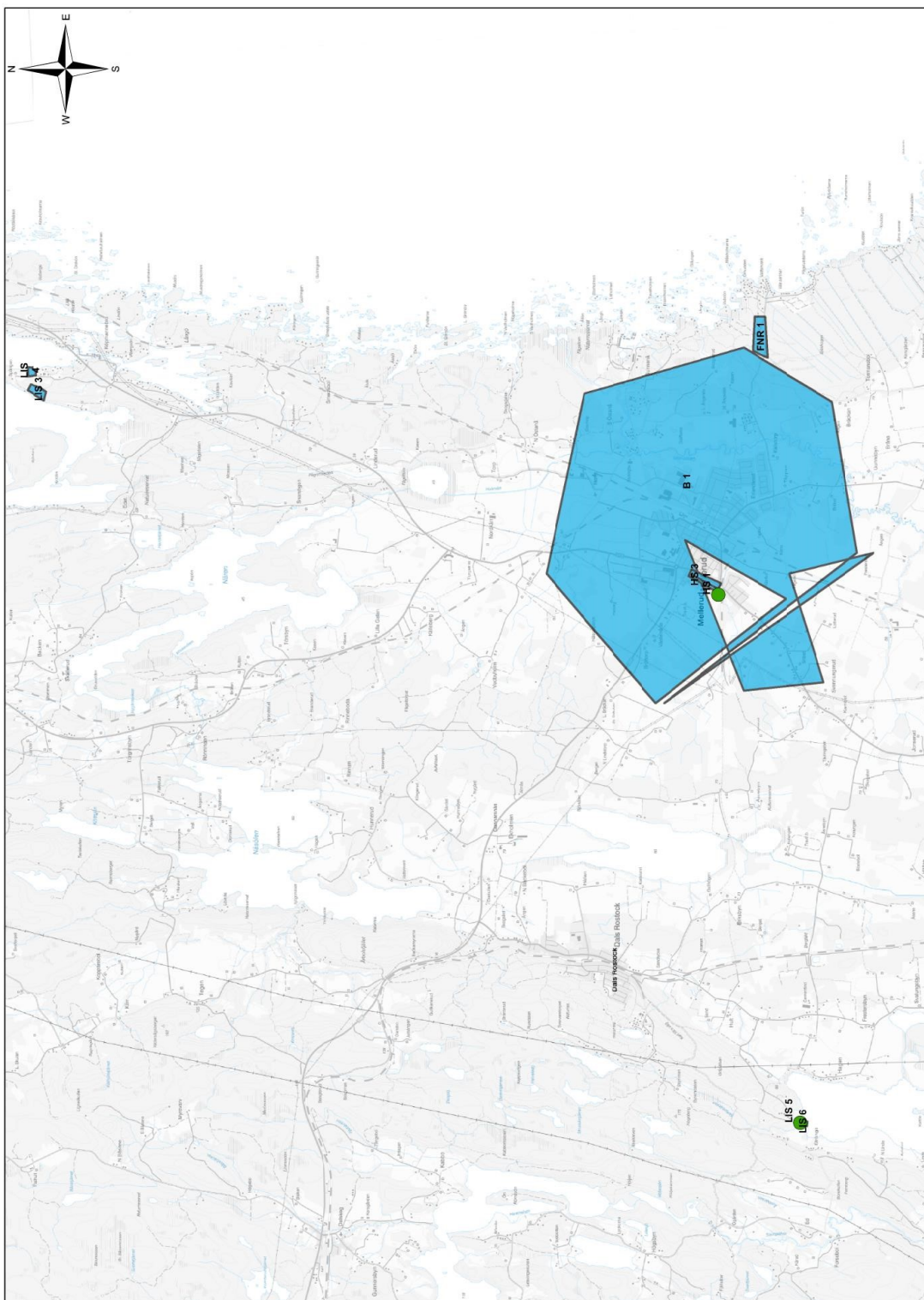
Vid Kabbosjön är halvön (Kärleksön) som är en samfällighet (allmänning) utesluten. Gränsen för LIS-området följer en privat fastighetsgräns.

I prövningen av en strandskyddsdispens är det främst två intressen som ska beaktas, den allemansrättsliga tillgången och förutsättningar för växt- och djurliv. Denna prövning gäller såväl inom LIS-områden och är intressen som inte får försämrats.

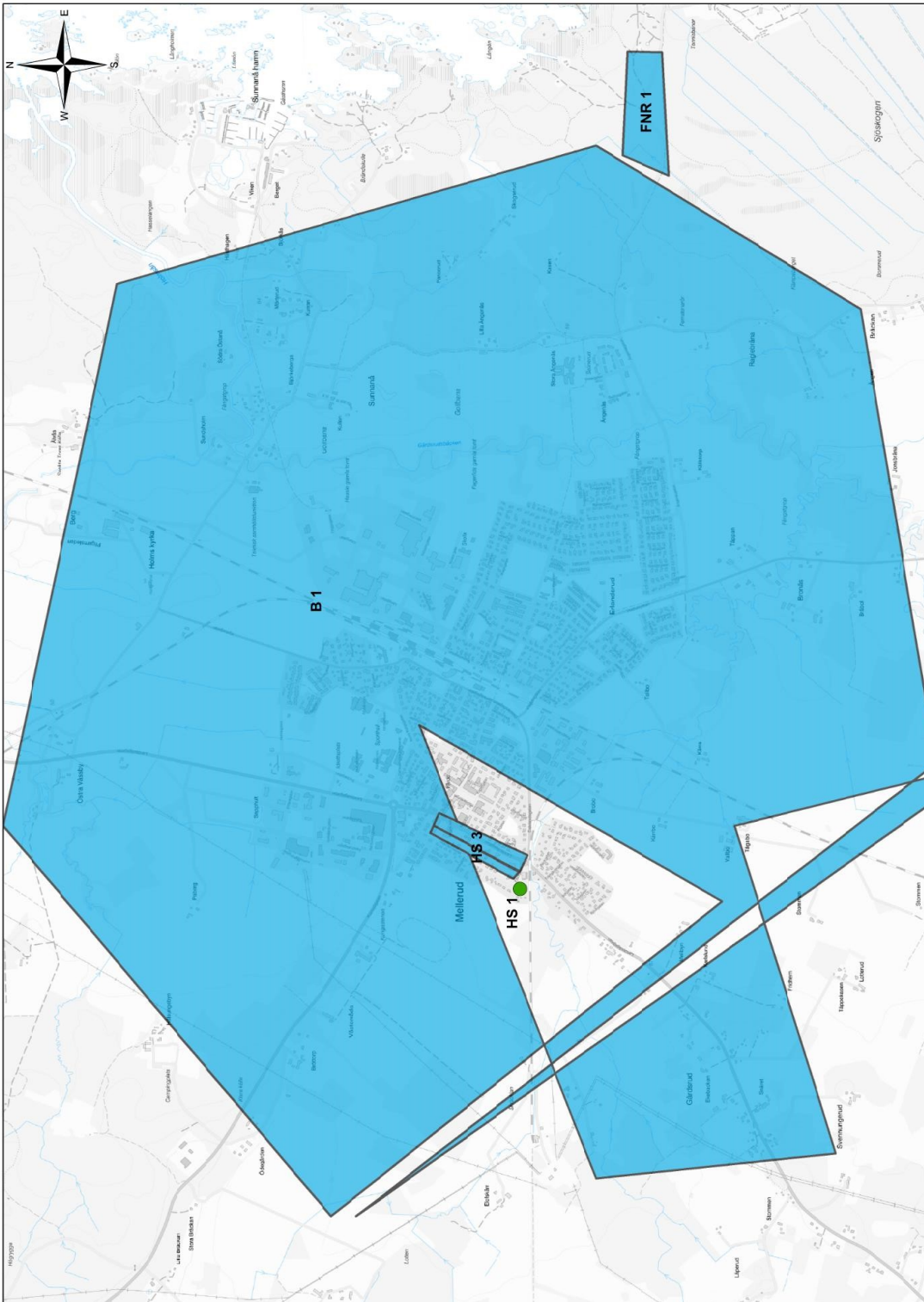
Kommentar om Verkyget/Formalia: Vem som yttrar sig i översiktsplanen är inget vi kontrollerar. Ju fler synpunkter som inkommer om hur översiktsplanen kan förbättras är av värde för kommunen. När det gäller möjligheten att överklaga översiktsplanen stämmer det att endast den som är folkbokförd i kommunen, äger fast egendom i kommunen eller betalar kommunalskatt där har rätt att överklaga. Till skillnad från detaljplaneskedet behöver medborgaren inte ha inlämnat något yttrande tidigare i processen, eftersom översiktsplanen endast går att överklaga på formaliagrunder.

Bilagor

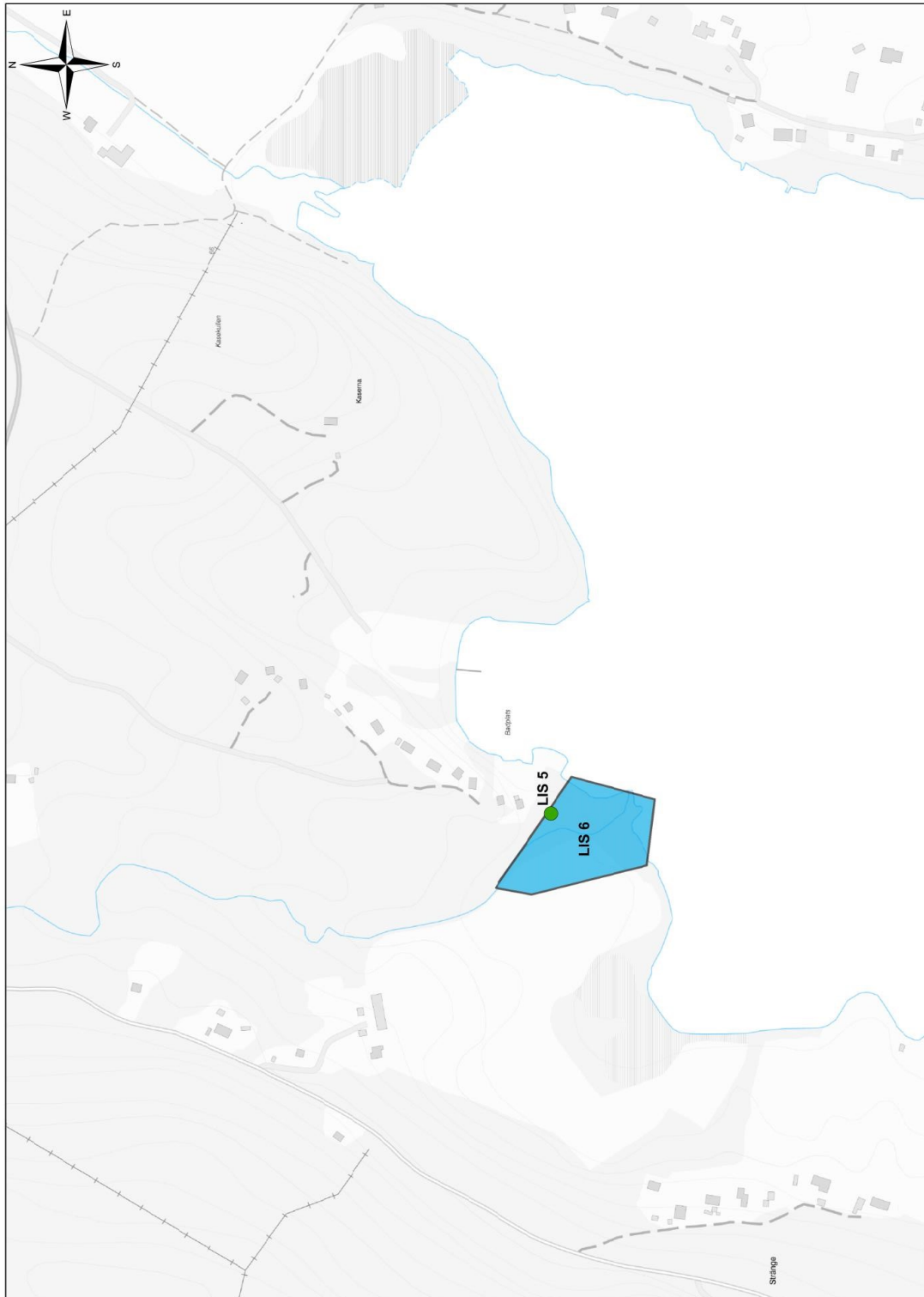
- Kartor över synpunkter som kommit in via det digitala verktyget:
 1. Melleruds kommun



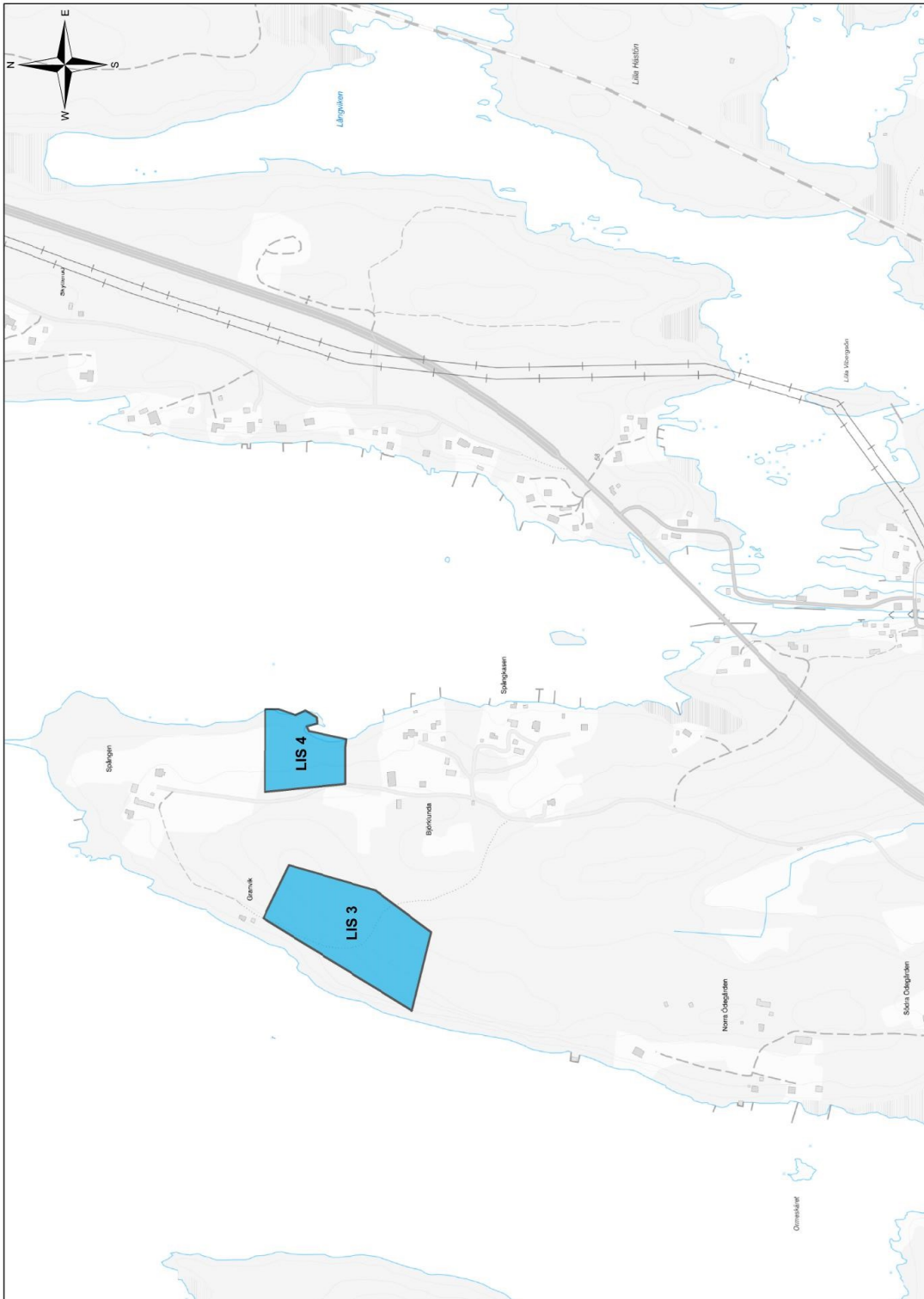
2. Melleruds tätort



3. Örsjön



4. Köpmannebro



Bilaga SGU's yttrande:

Materialförsörjning är en del av fysisk planering

På kommunal, regional- och länsnivå uppdateras översiktlig planering med jämna intervall. Vid framtagande av dessa översiktsplaner skall frågor som berör materialförsörjning tas upp. Dessa frågor sammanfattas lämpligen i en tillhörande materialförsörjningsplan som revideras i samma cykel som översiktsplanen (vart fjärde år, dvs. en gång per mandatperiod).

Vid översiktsplanering är det nödvändigt att överväga om materialförsörjning är en mellankommunal fråga att hantera i översiktsplanen. Materialförsörjning är ofta regional till sin natur och det kan därför vara naturligt att behandla i översiktsplanen som en mellankommunal fråga. Hur relevant materialförsörjning är i ett mellankommunalt perspektiv beror på de geologiska förutsättningarna, regionens struktur och materialbehov. Materialförsörjningsplan

Syftet med en materialförsörjningsplan är att planera för möjligheterna att långsiktigt ha tillgång till byggnadsmaterial i form av krossat berg, grus och sand, s.k. ballastmaterial, för att utveckla infrastruktur och bostadsbyggande. Materialförsörjningsplanen behövs också för att se till att de nödvändiga täkterna placeras i ett sådant läge att brytningen och transportererna förorsakar minsta möjliga skada för miljön. Genom att planera för en hållbar materialförsörjning kan de kvarvarande naturgrusavlagringarna sparas för den framtida dricksvattenförsörjningen. En materialförsörjningsplan är således ett viktigt strategiskt styrmedel för att se till att samhällets försörjning av ballastmaterial kan tillgodoses på ett hållbart och resurseffektivt sätt (SGU 2015).

Lagrum enligt Miljöbalken, miljömålen och plan- och bygglagen

Enligt miljöbalken (MB 9 kap. 6f §) får en täkt i naturgrus inte komma till stånd om:

1. det med hänsyn till det avsedda användningsområdet är tekniskt möjligt och ekonomiskt rimligt att använda annat material,
2. naturgrusförekomsten är betydelsefull för nuvarande eller framtida dricksvattenförsörjning och täkten kan medföra en försämrad vattenförsörjning eller
3. naturgrusförekomsten utgör en värdefull natur- och kulturmiljö.

Inom miljömålet Grundvatten av god kvalitet ingår bevarandet av naturgrusavlagringarna som en av sex preciseringar formulerat på följande sätt: "Naturgrusavlagringar av stor betydelse för dricksvattenförsörjning, energilagring, natur- och kulturlandskapet är fortsatt bevarade." (<https://sverigesmiljomal.se/miljomalen/grundvatten-av-god-kvalitet/>).

Lämplig placering av täkter och terminaler för bergmaterial sker i första hand i förhållande till berggrundens givna förutsättningar att kunna leverera rätt produktkvalitet. Täktplacering och materialbehov (kvalitet och mängd) påverkar flera av Sveriges Miljömål, tex. Begränsad klimatpåverkan, Frisk luft, Säker strålmiljö. Det är därför viktigt att avstånd mellan täkt eller terminal och avsättningsområde hålls så kort som möjligt för tunga transporter.

<https://sverigesmiljomal.se/miljomalen/begransad-klimatpaverkan/>.

<https://sverigesmiljomal.se/miljomalen/frisk-luft/>

<https://sverigesmiljomal.se/miljomalen/saker-stralmiljo/>

<https://sverigesmiljomal.se/miljomalen/grundvatten-av-god-kvalitet/>

<https://sverigesmiljomal.se/miljomalen/god-bebyggd-miljo/>

I plan- och bygglagen (PBL) står att det av en översiktsplan ska framgå "hur kommunen i den fysiska planeringen avser att ta hänsyn till och samordna översiktsplanen med relevanta nationella och regionala mål, planer och program av betydelse för en hållbar utveckling inom kommunen" (PBL 3 kap. 5 §).

Enligt miljöbalken 3 kap. 7 § ska mark- och vattenområden som innehåller värdefulla ämnen och material så långt möjligt skyddas mot åtgärder som påtagligt kan försvåra utvinningen av dem.

Referenser

Grånäs, Karin, 2015: Metodbeskrivning för regional materialförsörjningsplanering. Sveriges geologiska undersökning, rapport 2015:05.

Lundberg, Göran; Frostell, Björn & Bo Svedberg, 2012: Hållbar materialförsörjning i Stockholms län 3. Optimass Rapport 2012-05-17, uppdragsnummer 2010-020.

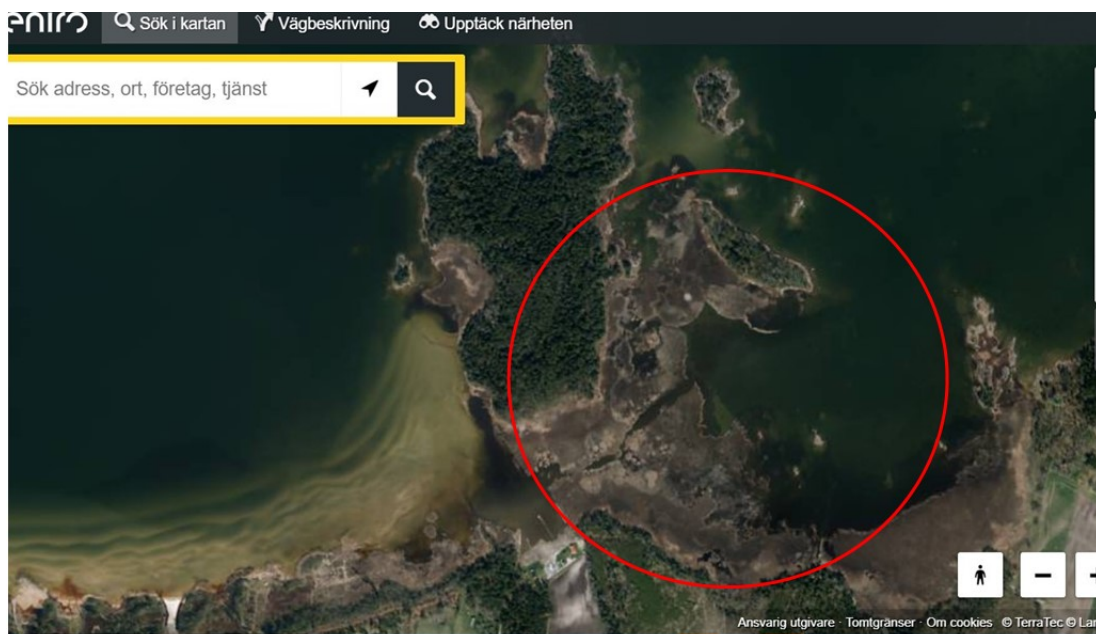
Schoning, Kristian, 2017: Slutrapport - Metodutveckling för materialförsörjningsplanering. Sveriges geologiska undersökning, rapport RR1702.

Bilaga till Centerpartiets synpunkter:

Bilaga 1 Befintlig Igenväxning, mot sjösidan, ca 100 m ut mot vattnet



Bilaga 2 Skyddsvärt område med vass och öppet vatten

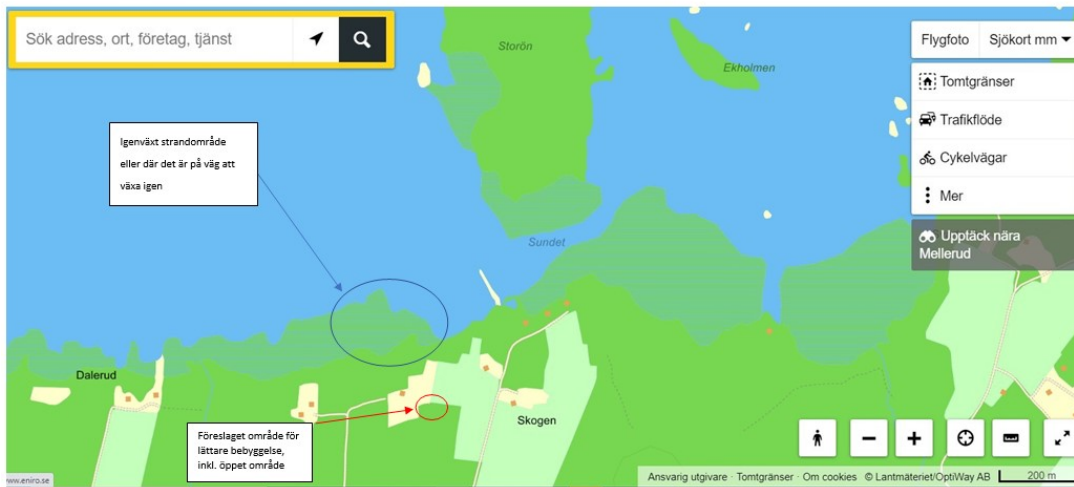


Bilaga till privatperson nummer 3's synpunkter:

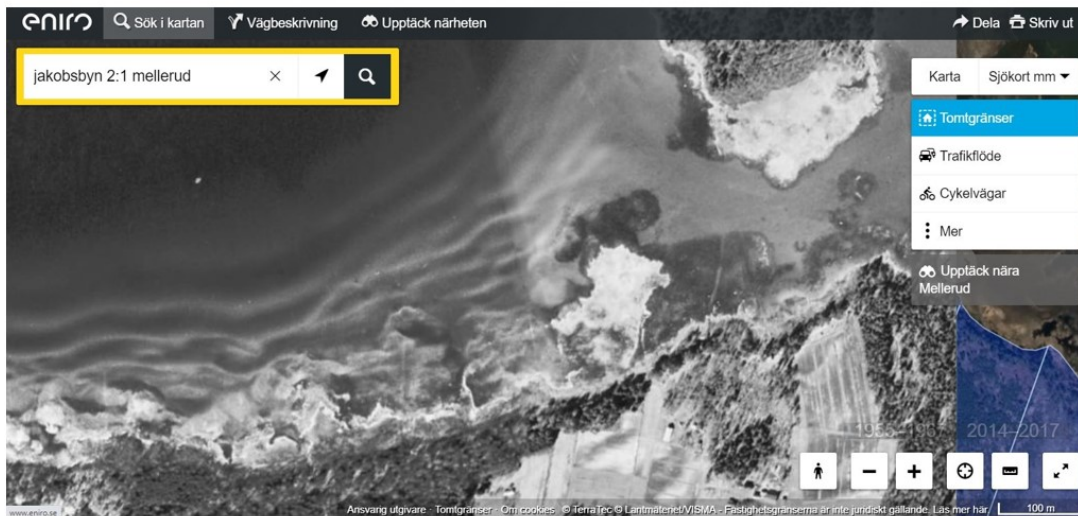
Bilaga 1 Foton från allmningen norr om fastigheten Jakobsbyn 2:1; Avser igenväxningen med träd och buskage



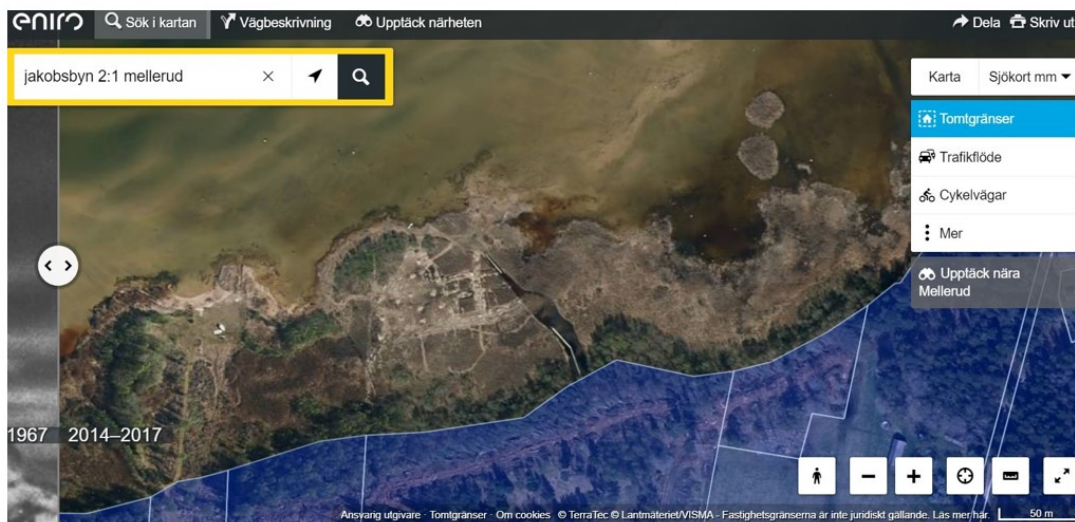
Bilaga 2 Karta/Eniro som visar de grunda strandområdena som finns och där kraftig igenväxning har skett



Bilaga 3 Historisk karta/Eniro 1955 - som visar öppna strandområden ala Näs, ringa vass och ingen igenväxning



Bilaga 4 Nuvarande flygfoto över området/Eniro som visar den kraftiga igenväxningen som förändrar landskapet,



Bilaga 5 Skyddsvärt område med vass och öppet vatten, Storön-Skällnäs-Svartebäcksviken

