

# Årsredovisning 2020

Norra Älvsborgs Räddningstjänstförbund





Årsredovisning 2020  
Norra Älvsborgs Räddningstjänstförbund  
Fastställt av direktionen 2021-02-22  
dnr 5010-2021-101-1, §4



# Innehåll

<b>Förord</b> .....	4	Systematiskt brandskyddsarbete .....	33
<b>1. Förvaltningsberättelse</b> .....	5	Ungdomsbrandkåren .....	33
Översikt över verksamhetens utveckling... 5		Räddningstjänst under höjd beredskap .....	33
Analys av utförda räddningsuppdrag..... 7		Säkerhetskyddsarbete .....	34
<b>Den kommunala koncernen</b> .....	9	Förvaltningsstaben/administrativa mål .....	34
Direktion och revision .....	9	Enhet ledningscentral LC54 .....	35
Förbundschef .....	10	Enhet beredskap .....	35
<b>Viktiga förhållanden för resultat och ekonomisk ställning</b> ..... 12		Enhet teknik .....	37
Väsentliga risker och osäkerhetsfaktorer .... 12		Enhet samhällsskydd .....	37
Omvärldsrisker .....	13	Enhet sotning .....	39
Verksamhetsrisker .....	14	<b>Balanskravresultat</b> ..... 41	
Finansiella risker .....	16	<b>Väsentliga personalförhållanden</b> .....	41
Pensionsförpliktelser .....	16	Åldersstruktur .....	42
<b>Händelser av väsentlig betydelse, påverkan på de finansiella rapporterna</b> ... 17		Sjukfrånvaro .....	43
Pandemi covid-19 .....	17	Personalkostnader..... 44	
Samverkan .....	17	<b>Förväntad utveckling</b> ..... 45	
Utredningsuppdrag NÄRF-RMB .....	17	<b>2. Drift- och investeringsredovisning</b> ..... 47	
Ingångna avtal..... 17		Investeringar .....	56
Större investeringar .....	18	Redovisning sotningsverksamhet .....	58
Organisationsförändring .....	18	Resultaträkning .....	59
Årets resultat..... 18		Balansräkning..... 60	
<b>Styrning och uppföljning av den kommunala verksamheten</b> .....	22	Kassaflödesanalys, direkt metod .....	61
Internkontroll .....	22	Noter resultaträkning .....	62
Centrala styrdokument .....	23	Noter balansräkning .....	63
<b>God ekonomisk hushållning och ekonomisk ställning</b> ..... 24		<b>Revisionsberättelse</b> ..... 64	
Finansiella mål .....	26	<b>Allmänna redovisningsprinciper</b> .....	65
Information och kommunikation..... 27		<b>Ordlista</b> ..... 66	
Samverkan .....	29		
Rekrytering och kompetensutbildning..... 29			
Systematiskt arbetsmiljöarbete .....	31		



## Förord

Det övergripande uppdraget för Norra Älvsborgs Räddningstjänstförbund, NÄRF, innebär att genom myndighetsutövning, olycksförebyggande åtgärder och operativa räddningsinsatser minska antalet bränder och skador till följd av bränder. Verksamhetsuppdraget styrs av det handlingsprogram som beslutats av vår direktion.

Coronapandemin har i mångt och mycket krävt omställning i planerad verksamhet. Vid pandemins start vårvintern 2020 koncentrerades mycket av vårt arbete på planering av arbetsmiljöåtgärder; hur personalen skulle skyddas och samtidigt hur vi kunde bevara förmågan att bedriva räddningstjänst. Förutom att upprätta interna förhållningsregler och instruktioner har ett omfattande arbete bedrivits med att anskaffa aktuell skyddsutrustning. Tack vare ett ihärdigt arbete från duktig personal har förbundet i dag en hög skyddsnivå i verksamheten.

Pandemin har även medfört stora samverkansbehov, främst med våra medlemskommuner, andra räddningstjänster, NU-sjukvården och länsstyrelsen i Västra Götaland. Samverkan är viktigt för att kunna upprätthålla vårt samhällsuppdrag.

Den 21 oktober 2020 fattade riksdagen beslut om förändringar i lag (2003:778) om skydd mot olyckor (LSO). Beslutade förändringar har föranlett att Myndigheten för samhällsskydd och beredskap (MSB) i skrivande stund förbereder ett antal föreskrifter kring handlingsprogram,

kommunal tillsyn, undersökningsrapportering samt ledningssystem.

NÄRF:s direktion antog 15 december 2020 ett nytt handlingsprogram som gäller från 1 januari 2021. Detta handlingsprogram är, så långt det går, anpassat till i dag känd information kring MSB:s arbete kring nya föreskrifter enligt LSO. Under det närmaste året är det troligt att beslutat handlingsprogram kommer att revideras utifrån slutresultatet av MSB:s föreskriftarbete.

Förbundets systemledning av den operativa verksamheten har sin kärna i ledningscentralen LC54, där verksamheten bedrivs i samverkan med Räddningstjänstförbundet Mitt Bohuslän (RMB). Tillsammans med RMB är vår ambition att de gemensamma systemledningsfrågorna hanteras på lokal/delregional nivå, allt för att ge våra kommuninvånare den bästa tryggheten och servicen. Det är troligt att LC54 i framtiden kommer att samverka med andra ledningscentraler i Västra Götaland.

Inriktningen framöver är att inte ställa in utan att ställa om i utåtriktade aktiviteter för att, där det är möjligt, kunna bedriva verksamhet på ett säkert sätt.



**Hans Därnemyr**

Förbundschef/räddningschef NÄRF

## 1

# Förvaltningsberättelse

Förvaltningsberättelsen syftar till att ge en övergripande och tydlig bild av verksamheten inom Norra Älvsborgs Räddningstjänstförbund under det gångna året. Redovisningen sker i enlighet med lag (2018:597) om kommunal bokföring och redovisning 11 kapitlet samt Rådet för kommunal redovisning (RKR) rekommendation 15.

## Översikt över verksamhetens utveckling

Norra Älvsborgs Räddningstjänstförbund omfattas av medlemskommunerna Färgelanda, Mellerud, Trollhättan och Vänersborg. Inom förbundsområdet bor 114 870\* kommuninvånare (jämförelse år 2019: 114 596).

Förbundet har nio brandstationer geografiskt utspridda över området i orterna Brålanda, Färgelanda, Högsäter, Mellerud, Sjuntorp, Trollhättan, Vargön, Vänersborg och Åsensbruk.



NÄRF:s område med huvudorterna Färgelanda, Mellerud, Trollhättan och Vänersborg.

## Antal invånare per medlemskommun

	2016	2017	2018	2019	2020*
Färgelanda	6 627	6 592	6 602	6 637	6 678
Mellerud	9 323	9 377	9 354	9 310	9 296
Trollhättan	57 753	58 238	58 728	59 058	59 268
Vänersborg	38 955	39 151	39 411	39 591	39 628

Tabell 1. Antal invånare per medlemskommun, jämförelse 2016-2020.

\*Enligt SCB uppdaterad 2020-12-07.



Eftersläckningsarbete vid sommarens skogsbrand i området Skaven, Vänersborg.

## Verksamhetens utveckling

	2016	2017	2018	2019	2020
Antal invånare i förbundsområdet, per 31 dec	112 658	113 358	114 094	114 596	<b>114 870*</b>
Antal utryckningar	1 489	1 503	1 520	1 421	<b>1 228</b>
Antal inkomna automatlarm	664	512	432	425	<b>404</b>
Antal utförda tillsyner	173	142	89	80	<b>187</b>
Medlemsavgift	77 313	79 632	81 623	83 908	<b>85 796</b>
Uppräkning av medlemsavgift (%)	2,7	3,0	2,5	2,8	<b>2,25</b>
Årets resultat (tkr)	6 121	1 001	455	3 022	<b>2 610</b>
Tillgångar (tkr)	97 169	89 404	91 279	99 400	<b>100 931</b>
Nettoinvesteringar (tkr)	7 503	4 309	3 759	6 405	<b>16 240</b>
Soliditet (%)	23,37	26,5	26,5	27,3	<b>29,5</b>
Långfristig låneskuld (tkr)	3 500	2 500	1 500	0	<b>70</b>
Personalkostnader (tkr)	71 846	76 476	79 925	79 138	<b>80 803</b>
Antal anställda, per 31 dec	229**	235**	250**	238**	<b>238**</b>

Tabell 2. Verksamhetens utveckling i siffror, jämförelse 2016-2020.

\* Invånarantal enligt SCB 2020-12-07. \*\* I summan för antal anställda ingår personal inom enhet sotning.

## Analys av utförda räddningsuppdrag

Under verksamhetsåret har Norra Älvsborgs Räddningstjänstförbund responderat på 1 228 larm. Antalet persontimmar per larm uppgår i snitt till 5,74 timmar att jämföra med 4,8 timmar 2019. Ökningen i tid kan härledas till att vi åker på fler skarpa larm som tar längre tid.

Trenden med ett ökat antal räddningsuppdrag på årsbasis har brutits från och med 2019, med en markant minskning 2020. Denna trendminskning har främst två orsaker:

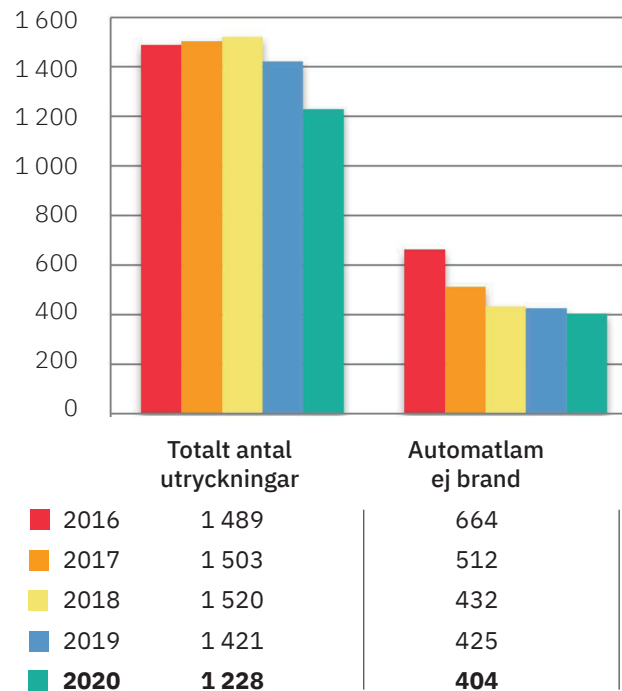
- Rådande pandemi påverkade antalet räddningsuppdrag, främst under våren med en nedgång i antalet trafikolyckor och IV-PA-uppdrag (I väntan på ambulans).
- Inre befäl i ledningscentralen har blivit mer effektiva på att filtrera bort onödiga uppdrag redan vid räddningsintervjun i 112-samtal. För 2020 har 388 samtal bedömts som "Ej Räddningstjänst".

**Automatlarm ej brand** har sedan 2016\* haft en sjunkande trend. Tillgänglig MSB-statistik omfattar endast 2018 och 2019 och visar en minskning på nationell nivå från 3,7 (2018) till 3,52 (2019) larm per invånare.

Trenden för antalet **trafikolyckor** har sedan 2017 varit nedåtgående. Orsaken till den kraftiga minskningen 2020 beror till stor del på ett minskat resande i samhället i samband med pandemin. Både trafikmängden och antalet olyckor minskade stort under våren, särskilt mellan mars och april, enligt uppgifter från Trafikverket.

Antalet insatser för **brand i fordon** ligger de fyra senaste åren på en relativt jämn nivå. Ett stort antal av dessa händelser har konstaterats vara uppkomna med uppsåt. Enligt nationell statistik från MSB på ett urval av bilbränder 2010-2019 utgör brandorsaken fel i utrust-

## Antal utryckningar jmf. automatlarm ej brand, 2016-2020



Tabell 3. Utryckningsstatistik 2016-2020.

ning cirka 22 procent av det totala antalet, konstaterat avsiktlig brand cirka 35 procent och okänd orsak 38 procent.

**Brand i byggnad** ligger statistiskt sett på en stabil nivå med omkring 130 per år. En svag ökning kan ses för 2020 jämfört med ett normalår. 2019 avviker från övriga år i jämförelsen utan någon direkt förklaring. Statistiken för NÄRF följer den nationella sammanställningen från MSB: Cirka 6 000 räddningstjänstlarm per år, med marginella förändringar per år. Enligt MSB är den statistiskt sett vanligaste brandorsaken i flerbostadshus brand på grund av matlagning (spis) vilket står för 33 procent. För villor utgör soteld i eldstäder/skorstenar den vanligaste brandorsaken med 30 procent.

För 2020 får antalet **brand i skog och mark** anses vara ett normalår. 2018 avviker med det dubbla antalet bränder, eftersom det råd-

\* Det höga antalet automatlarm 2016 kan främst härledas till flyktingvågen under andra halvan av 2015. En omfattande ökning av antalet flyktingförläggningar och boenden ställde då krav på fler automatiska brandlarm, vilket i sin tur gav upphov till ett högt antal onödiga larm på många av dessa boenden.

de extrem torka och värme detta år och såväl nationellt som lokalt förekom ett stort antal skogs- och markbränder. Framöver förutspås förekomsten av extremtorka och värme att ske med tätare intervaller.

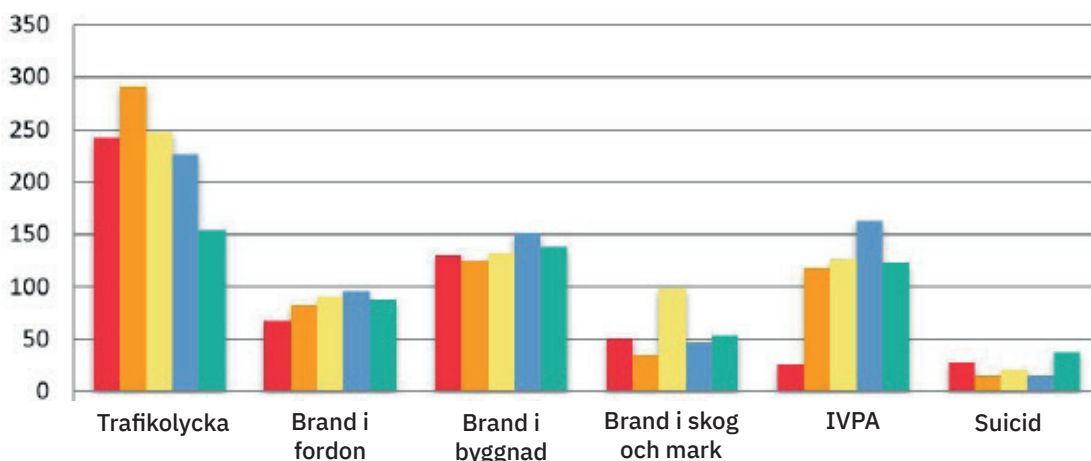
**IVPA-uppdragen** (i väntan på ambulans) ligger inom ramen för ett normalår. Under årets första halva var antalet uppdrag något lägre än under andra halvan – 55 respektive 68 uppdrag. IVPA-verksamheten startade vid samtliga av NÄRF:s brandstationer 1 december 2016. Endast Brålanda station körde på IVPA innan dess, därav det låga antalet för detta år.

Statistiken visar på det antal **suiciduppdrag** som har genomförts, inte antalet genomförda suicider. Flera uppdrag avser samma individ. Räddningstjänsten larmas då fara för suicid kan antas och att händelsen sker utomhus. En ökning av händelsetypen för 2020 kan konstateras. Detta avspeglar dock inte om antalet genomförda suicider har ökat.



Trafikolycka utanför Mellerud med NÄRF:s personal på plats.

#### Urval av händelsetyper jmf. 2016-2020



■ 2016	243	68	130	51	26	28
■ 2017	291	83	125	35	118	15
■ 2018	248	91	132	99	126	21
■ 2019	227	96	151	47	163	15
■ <b>2020</b>	<b>154</b>	<b>88</b>	<b>138</b>	<b>54</b>	<b>123</b>	<b>38</b>

Tabell 4. Urval av händelsetyper 2016-2020.



## Den kommunala koncernen

### Direktion och revision

Direktionen ansvarar för att fastställa budget och besluta i andra övergripande och principiellt viktiga frågor. Direktionen består av ordinarie ledamöter och ersättare från medlemskommunerna Färgelanda, Mellerud, Trollhättan och Vänersborg.

Totalt har sju sammanträden genomförts under perioden.

Med anledning av rådande coronapandemi har direktionen vidtagit nödvändiga försiktighetsåtgärder för genomförande av möten. Åtgärderna grundar sig på Folkhälsomyndighetens rekommendationer och egna förbundsdirektiv.

### Ledamöter och ersättare i direktionen för Norra Älvsborgs Räddningstjänstförbund:

#### Ledamöter

- Monica Hanson (S), ordförande, Trollhättan
- Kjell Nilsson (S), vice ordförande, Vänersborg
- Pia Fogelberg (M), Trollhättan
- Lena Eckerbom Wendel (M), Vänersborg
- Magnus Bandgren (C), Färgelanda
- Roland Björndahl (M), Mellerud

#### Ersättare

- Malin Johansson (S), Trollhättan
- Kenneth Borgmalm (S), Vänersborg
- Kent Almkvist (C), Trollhättan
- Dan Åberg (M)\*, Vänersborg
- Pontus Westerman Hansson (SD), Färgelanda
- John-Olov Frid (S), Mellerud

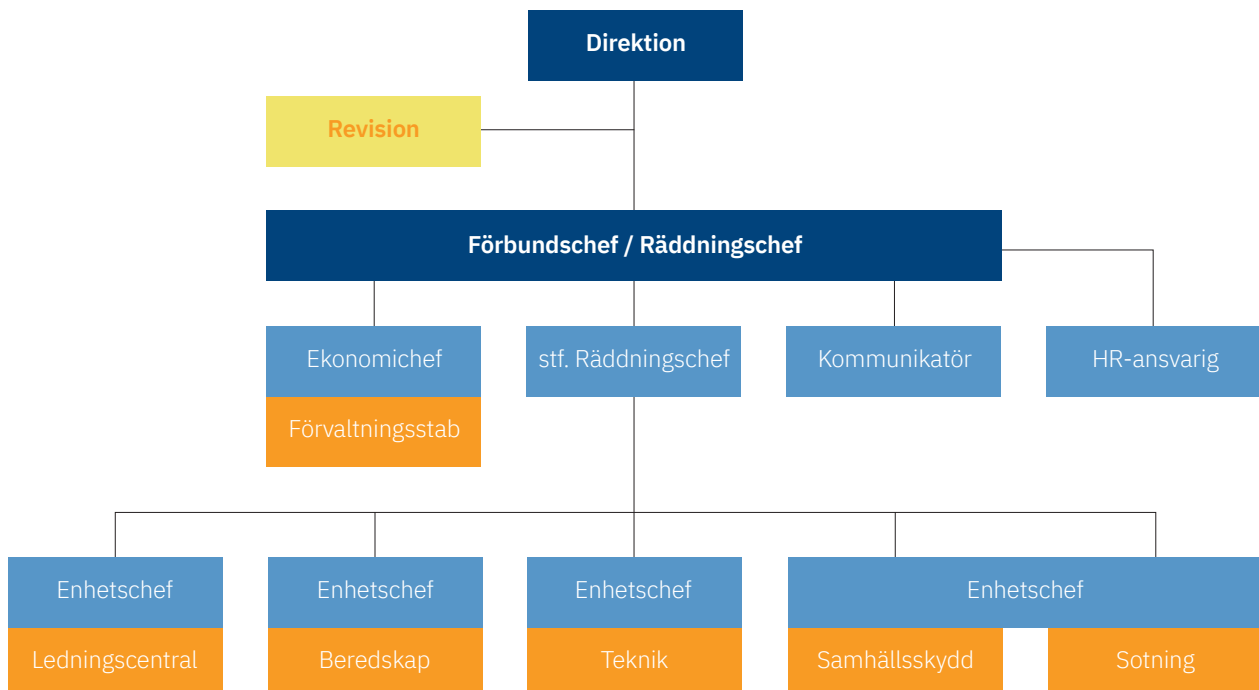


Illustration A. Organisationsschema för Norra Älvsborgs Räddningstjänstförbund. Förbundet är uppbyggt av fem enheter, en förvaltningsstab samt olika stödfunktioner. Totalt har förbundet cirka 240 anställda.

\* Vänersborgs kommun fattade 2020-03-18 § 29 KS2020/116 beslut om entledigande av Anton Lidell från uppdraget som ersättare, och kommunfullmäktige utsåg Dan Åberg (M) att ersätta hans plats i direktionen.

Revision genomförs av PWC revisionsbyrå. Revisorerna ska enligt kommunallagen, reglemente och med iakttagande av god revisions- sed granska all verksamhet som bedrivs inom förbundet. Syftet är att bedöma om god redovisningssed tillämpas och om räkenskaperna är rättvisande.

Bedömning görs också kring efterlevnad av direktions beslut och om verksamheten, inom budgetramar och med avsedd kvalitet, uppnår de politiska målen.

Revisorer

- PWC Revisionsbyrå AB
- Per Olof Blixt (S) Trollhättan
- Torsten Gunnarsson (S) Vänersborg  
Ersättare: Thomas Boström (M) Vänersborg
- Roger Martinsson (FP) Färgelanda
- Joacim Magnusson (KD) Mellerud

### Förbundschef

Direktionen fastställer enligt kommunallagen (2017:725) 7 kap § 2 hur förbundschefen ska leda förvaltningen under styrelsen, samt vilka

övriga uppgifter som åligger denne att utföra inom uppdraget.

*Ledningsgrupp* – Ledningsgruppen har ett gemensamt ansvar för övergripande ledning, utveckling och uppföljning av verksamheten enligt direktions och förbundschefens direktiv. Ledningsgruppen består av förbundschef, stf. räddningschef, enhetschefer, ekonomichef, HR-ansvarig samt kommunikatör.

*Ekonomichef* – Ekonomichefen har via delegation övergripande ansvar för den ekonomiska hanteringen i förbundet. Denne bevakar och kontrollerar interna och externa finansiella risker, samt ger stöd i finansiella frågor till verksamheten. Avrapportering sker löpande till direktionssektionen avseende finansiell utveckling och ställning.

*Förvaltningsstaben* – sköter förbundets ekonomi- och löneadministration, posthantering, diarietjänst och arkivering, förbereder och protokollför vid direktionssektionens sammanträden samt ger i övrigt administrativt stöd inom hela verksamheten.

*HR-ansvarig* – HR-ansvarig har en strategisk personaladministrativ funktion. I arbetet in-



Från och med mars-april hölls direktionsmöten delvis på distans på grund av coronarestriktionerna. På bilden ledamoten Roland Björndahl, vice ordförande Kjell Nilsson, ordförande Monica Hanson och förbundschef Hans Därnemyr.

går att stödja ledningsgrupp och chefer inom främst personalområden såsom rekrytering, kompetensutveckling och arbetsmiljöarbetet.

*Kommunikatör* – Kommunikatören ansvarar för att, tillsammans med ledningsgruppen och funktionsansvariga, planera, utforma, sprida, utvärdera och förvalta informations- och kommunikationsinsatser för verksamheten.

#### **NÄRF:s enheter:**

*Enhet ledningscentral (LC54)* – ansvarar för operativ systemledning under normala beredskapsförhållanden, exempelvis in- och utalarmering, ledningsstöd, stabstjänst vid räddningsinsatser, insatsplanering och olycksutredning.

*Enhet beredskap* – ska se till att kommuninvånare och besökare känner sig trygga, och ska snabbt kunna ingripa vid olyckor och överhängande fara för olyckor för att hindra och begränsa skador på människor, egendom och miljö.

*Enhet teknik* – har ett brett ansvarsområde för drift av förbundets brandstationer, fordon, IT- och kommunikationssystem, skyddsutrustning och materiel.

Ovanstående enheter hanterar också planering och genomförande av beslutade investeringar inom utsedda ansvarsområden.

*Enhet samhällsskydd* – ansvarar för myndighetsutövning, tillsyner och tillståndprocesser enligt lag (2003:778) om skydd mot olyckor och lag (2010:1011) om brandfarliga och explosiva varor. Inom uppdraget ingår också att vara sakkunnig i brandskyddsfrågor och remissinstans för medlemskommuner, Polismyndigheten, Länsstyrelsen i Västra Götaland etcetera. Enheten ansvarar även för externutbildning samt information och rådgivning till allmänheten.

*Enhet sotning* – ingår som en del i förbundets myndighetsutövning. Enhetens skorstensfejare och tekniker ansvarar för sotning och brandskyddskontroller enligt lag (2003:778) om skydd mot olyckor i Färgelandas och Trollhättans kommuner. Verksamheten är taxefinansierad.



*Brandingenjörer från enhet samhällsskydd.*



*Inre befäl i ledningscentralen, LC54.*

## Viktiga förhållanden för resultat och ekonomisk ställning

### Väsentliga risker och osäkerhetsfaktorer

I tabellen nedan sammanfattas de mest väsentliga risker som identifierats indelat i omvärlds-, verksamhets- och finansiella risker. Efter tabellen följer förklaringar i text.

#### Omvärldsrisker

Identifierad risk	Beskrivning	Enhet/funktion	Hantering av risk
Förändrad lagstiftning LSO, LKBR etc.	Ny lagstiftning ställer ökade krav som kan kräva ökade resurser och förändringar i verksamheten.	Direktion Ledningsgrupp	Omvärldsbevakning, implementering av förändringar utifrån lagkrav och behov.
Särskilda händelser	Skogsbrand, krissituation, extremväder m.m. som kräver en högre nivå av samplanering.	Ledningsgrupp LC54 Beredskap Teknik Samhällsskydd Adm.stab	Samverkan, planering, utbildning, införande av redundanta system
Pandemi	Problematik med bemanning av kärnverksamhet och nyckelbefattningar. Begränsade utbildningsmöjligheter internt och externt. Smittorisk vid insats (ex. IVPA). Eftersläpning av myndighetsutövning.	Direktion Ledningsgrupp	Uppföljning av läge internt och externt i analysgrupp. Följa pandemins utveckling och utfärdade direktiv. Samverkan och kommunikation.
Bemanning/brist på arbetskraft	Svårigheter att rekrytera och behålla personal RIB, brandingenjör, brandinspektör, skorstensfejare/ tekniker.	Beredskap Samhällsskydd Sotning	Erbjuda marknadsmässiga löner och utvecklingsmöjligheter.
Utryckningsverksamhet	Ökat behov av antal räddningsinsatser i samhället.	Beredskap LC54 Teknik	Säkerställa redundans, bemanning och rätt materiel.
Säkerhetsskyddsarbete/ informationssäkerhet	Tillgänglighet, riktighet, konfidentialitet. Säkerhetsskyddsåtgärder och uppföljning.	Förbundschef Säkerhetsskyddschef Stf. säk.chef	Bedriva ett aktivt säkerhetsskyddsarbete utifrån upprättad säkerhetsskyddsanalys och gällande lagstiftning.

#### Verksamhetsrisker - kvalitetsrisker, risk för avvikelser från lagkrav, risk för oegentligheter

Identifierad risk	Beskrivning	Enhet/funktion	Hantering av risk
Bemanning	ökade krav/arbetsbelastning	Direktion Ledningsgrupp	Dialog med politisk ledning och chefer, dialog med medarbetare.
Miljömässig utveckling	Efterlevnad av miljökrav	Ledningsgrupp Beredskap Teknik	Bedriva ett aktivt och långsiktigt miljöarbete i samverkan med medlemskommunerna.
Åldrade fastigheter (lokaler)	Krav på arbetsmiljö och ändamålsenliga lokaler.	Ledningsgrupp Teknik	Användarutbildning, supportavtal och säkerhetsåtgärder.
IT/kommunikation	Snabb teknikutveckling, risk för störningar och intrång.	Ledningsgrupp Teknik	Användarutbildning, supportavtal och säkerhetsåtgärder.
LC54	Utökade krav på stab och ledning vid räddningsinsatser.	Ledningsgrupp LC54	Teknikutveckling, utbildning, övning och samverkan.

&gt;&gt;

## Finansiella risker - upplysningar om finansiella risker

Identifierad risk	Beskrivning	Enhet/funktion	Hantering av risk
Kredit och likviditet	Om likviditeten är för låg krävs lån för finansiering och driftkostnader blir högre.	Direktion Ledningsgrupp	Kontinuerlig kontroll av investeringskostnader och likviditet.
Risk för att intäkter inte täcker fasta kostnader	Medlemskommunerna fattar beslut om medlemsbidrag, samt vilka myndighetstaxor som ska gälla för förbundet.	Direktion Ledningsgrupp	Relevant budget och löpande uppföljning.

Tabell 5 (forts.) Identifierade väsentliga risker och osäkerhetsfaktorer inom verksamheten.

## Omvärldsrisker

### Förändrad lagstiftning

Regeringen har utifrån en lagrådsremiss beslutat om förändringar i lagen om skydd mot olyckor (LSO). Genom förslaget ges bättre förutsättningar för att förebygga olyckor och minska skador till följd av olyckor. MSB ersätter genom lagändringen Länsstyrelsen som tillsynsmyndighet över räddningstjänstens verksamhet.

Den skriftliga redogörelsen för brandskyddet tas bort och samtidigt ställs krav på kommunerna att verksamheter som är föremål för tillsyn ska registerhållas. För att få vetskap om nya verksamheter för tillsyn krävs en bra relation till framförallt medlemskommunernas bygglovsförvaltningar. De behöver delge tillsynsmyndigheten information om när nya verksamheter och byggnader tas i bruk.

Föreskrivningsrätten inom systemledning kan medföra risk för minskad eller utebliven lokal anknytning genom centralisering av systemledningsfunktionen till ett fåtal ledningscentraler. MSB saknar i dag resurser (enligt dem själva) för att genomföra tillsynsverksamheten över räddningstjänsterna vilket kan medföra sämre utförd tillsyn.

### Särskilda händelser

Samverkan med medlemskommuner, kommunala räddningstjänstorganisationer samt övriga myndigheter och aktörer pågår löpande. Räddningstjänsterna i Västra Götalands län samverkar i Räddsam VG inom områden för HR, utbildning, förebyggande och teknik. Inom

operativ verksamhet genom rutiner och avtal för resursmäklning. Sett till räddningstjänstuppdrag som förbundet har hanterat under 2020 har det i stort varit ett normalår. Beklagligt nog har en markant ökning skett av antalet suicid-larm. Den händelse som ställt störst krav på systemledningen LC54 utgjordes av en brand i den gamla sillfabriken i Lysekil.

Coronapandemin har krävt och ställer fortfarande stora krav på både intern planering och dialog i verksamheten samt extern samverkan med andra samhällsaktörer såsom medlemskommuner, NU-sjukvården, Räddsam VG och länsstyrelsen.

Klimatförändringar ställer allt större krav på planering, samverkan och kunskapsinhämtning. Olika typer av extremväder med onormal torka eller med onormal nederbörd (på kort tid) kan ge svåra samhällsstörningar och påverka förbundets förmåga att genomföra räddningsuppdrag. Exempelvis kan det bli vattenbrist, påverkad infrastruktur, framkomlighet eller flera samtidigt pågående översvämningar eller skogsbränder.

För att ytterligare stärka förbundets förmåga vid särskilda händelser sker medverkan i olika samverkansforum. Dialoger och utbildningar ihop med andra räddningstjänster/systemledningar sker, bland annat i syfte att lära av varandra samt skapa redundans i personalresurser, kompetens och teknik.

### Pandemi

Vid ett pandemiutbrott som covid-19 riskerar räddningstjänsten att få problem med beman-

ning och svårighet att upprätthålla kvalitativ verksamhet.

Förbundet har vidtagit ett antal åtgärder för att minimera risken för smittspridning inom organisationen. Exempel på åtgärder är besöksförbud för utomstående till räddningstjänstens lokaler, inskränkningar i externa aktiviteter såsom externutbildning och viss tillsyns-/brandsäkerhetskontrollverksamhet, anskaffande av särskild skyddsutrustning och handsprit med mera.

Under pandemin har det även varit besöksförbud vid särskilda boenden vilket medfört stora svårigheter att genomföra tillsyner på plats. På sikt kan detta leda till ett försämrat brandskydd i dessa boenden.

### **Bemanning/brist på arbetskraft**

Ungefär 60 procent av förbundets anställda utgörs av räddningstjänstpersonal i beredskap (RIB). I dag pendlar många från hemorten för att arbeta vilket gör det svårt för räddningstjänsten att lokalt rekrytera RIB-personal. En annan faktor som kan ha negativ inverkan på möjligheten att rekrytera eller behålla RIB-personal är att deras huvudarbetsgivare har svårt att avvara personalen vid larm.

Det finns även svårigheter med att nyrekrytera personal till befattningar inom förbundets myndighetsutövning då konkurrensen om utbildad personal är hög. Det krävs att förbundet kan erbjuda marknadsmässiga löner och utvecklingsmöjligheter samt att i övrigt vara en attraktiv arbetsgivare.

Ökad befolkningsmängd inom kommunerna påverkar förbundet dels genom att antalet larm sannolikt kommer att öka, dels genom förändrad infrastruktur och byggnation. På sikt kan det komma att kräva ökade personalresurser, fler anpassade fordon och annan teknisk utrustning.

Räddningstjänsten förväntas utveckla och effektivisera både den operativa, förebyggande

och administrativa verksamheten. Samtidigt ska förmågan vid kris- och orostider förstärkas. För att kunna svara upp till dessa förväntningar krävs en god bemanning och rätt kunskap i verksamheten.

### **Utryckningsverksamhet**

Antalet räddningsuppdrag ökar årligen och nettoandelen skarpa uppdrag har en radikalt stigande kurva. Det ställer ökade krav på redundans och personal med olika kompetenser samt ökar behovet av tillgänglighet av material.

### **Säkerhetsskyddsarbete/ informationssäkerhet**

Förbundet arbetar aktivt med frågor kring information och säkerhetsskydd. Som grund för arbetet utförs risk- och sårbarhetsanalys kring aktuella frågor. Arbetet leds av säkerhetsskyddschef och ställföreträdande säkerhetsskyddschef.

### **Verksamhetsrisker**

#### **Bemanning**

Förbundet förväntas utveckla och effektivisera både den operativa, förebyggande och administrativa verksamheten, samtidigt som förmågan vid kris- och orostider ska förstärkas. Nya och förändrade lagar samt tillkommande arbetsuppgifter ställer dessutom allt högre krav på chefer och medarbetare. Det är därför viktigt att anpassa organisationen till de tillkommande uppgifterna för att undvika ökad risk för ohälsa och att mål och uppdrag inte kan uppfyllas vid exempelvis långtidssjukskrivningar.

#### **Miljömässig utveckling**

Miljöförvaltningen i Trollhättans Stad och Dalslands miljö- och energikontor (Färgelanda och Melleruds kommuner) utför regelbunden miljötillsyn på förbundets verksamhet. Ny lagstiftning har tillkommit gällande miljöfarligt avfall som produceras av verksamheten. Hanteringen av tillsyn, rapportering och åtgärder för att nå upp till kraven tar en hel del arbetstid i anspråk samt kräver en ökad kunskap och med-

vetenhet för att hantera frågorna på rätt sätt. Avsättning behövs av personella resurser med spetskunskap för ett aktivt och långsiktigt arbete med miljöfrågor både inom den operativa delen och den tekniska delen, samt fördjupad samverkan med medlemskommunerna.

### Fastigheter (lokaler)

Verksamheten växer och ett behov av ytterligare utrymmen finns på båda heltidsstationerna, Vänersborg och Trollhättan. Ytterligare behov finns för att öka skyddsnivån i ledningscentralen LC54 och samordna administrativa lokaler. Äldre fastigheter lever i vissa delar inte upp till dagens arbetsmiljökrav. Verksamheten utvecklas snabbt och återkommande renoveringar är kostsamma i ett långsiktigt perspektiv. Viktiga och nödvändiga renoveringar har genomförts på flera fastigheter men behovet av mer ändamålsenliga lokaler kvarstår i flera delar av förbundet och en långsiktig plan för hur lokalbehovet ska hanteras nu och i framtiden bör tas fram.

### IT/kommunikation

En snabb IT-utveckling och fler verksamhets-system kräver kompatibilitet i vår IT-miljö. Kom-

plexa frågor uppstår till exempel vid uppdateringar där leverantörer av olika system och tjänster hänvisar till varandra vid störningar (otydliga ansvarsroller).

Därtill ökar risken för yttre säkerhetsintrång och förlust av information i tekniska system. Utökad utbildning krävs för specifika användargrupper och löpande uppföljning av att leverantörer verkligen levererar rätt servicenivå samt är tillgängliga alla tider på dygnet.

Genom supportavtal med leverantörer och anställning av personal med rätt kompetens skapas driftsäkerhet och redundans men det kan bli en utmaning att samtidigt få en acceptabel arbetsmiljö.

### Ledningscentralen LC54

Utvecklingen av verksamheten fortsätter och kraven på stab och ledning vid räddningsinsatser ökar. LC54 samverkar i dag med flera ledningscentraler inom Västra Götaland, vilket ger ökad möjlighet till redundans och stöd för de större insatser som kan inträffa. Diskussioner om utökad samverkan pågår med övriga ledningscentraler i regionen.



## Finansiella risker

### Kredit och likviditetsrisk

Likviditetsrisker utgörs bland annat av att sakna likvida medel när utbetalningar ska genomföras. Om likviditeten är låg krävs lån för finansiering och kostnaderna ökar. Förbundet har i dagsläget en bra likviditet men investeringsbehovet är stort och kommer, enligt plan, under de närmaste fem åren att ligga på cirka 12 000 tkr per år. Det kommer förmodligen att kräva tecknande av lån i framtiden och därmed krav på ökad kontroll avseende driftkostnader. De största utgifterna avser fordon och då specifikt brandbilar.

### Intäkter/kostnader

Varje år tar förbundets medlemskommuner beslut om nivå av medlemsbidraget. Andel av totala medlemsbidraget grundar sig på 15 procent av invånarantal i respektive kommun samt 85 procent på, av samtliga medlemskommuner, beslutade fördelningsnycklar. Medlemsbidraget är förbundets största intäktskälla, cirka 84 procent av de totala intäkterna, och är därmed det som mest påverkar ramarna för förbundets budget. Om kommunernas ekonomi är ansträngd visar sig det i de medel som förbundet tilldelas.

Övriga intäktskällor består av fastställda avgifter som tas ut vid myndighetsutövning samt avtalsbundna intäkter såsom brandutbildningar och abonnemang för automatlarm. Dessa intäkter har inte samma påverkan på ekonomin men har ändå stor betydelse för att verksamheten ska kunna fortgå.

Om medlemsbidraget inte följer marknadsmässig utveckling måste kostnaderna justeras. Det innebär i första hand att antal anställda får ses över då den största utgiftsposten utgörs av personalkostnader, för året 78 procent av de totala kostnaderna.

### Pensionsförpliktelser

Enligt finansiell överenskommelse mellan medlemskommunerna vid förbunds bildandet, kvarstår personalens intjänade pensionsrätt till och med 1997 som skuld hos medlemskommunerna. Intjänad pensionsrätt från och med 1998 belastar förbundet som en direkt skuld och medlemskommunerna som indirekt skuld. Förbundet redovisar del av skulden som en fordran på medlemskommunerna.

Pensionsskulden har minskat med -2 118 tkr (2 305 tkr 2019). Utgående balans är 51 719 tkr (53 837 tkr 2019).

### Pensionsförpliktelser

(Mkr)	2016	2017	2018	2019	2020
Avsättningar för pensioner	54 822	48 732	51 532	53 387	<b>51 719</b>
Pensionsförpliktelser äldre än 1998	0	0	0	0	<b>0</b>
Pensionsförpliktelser	54 822	48 732	51 532	53 837	<b>51 719</b>

Pensionsskulden har, precis som 2016, minskat. Minskningen av pensionsskulden kommer enligt Skandias prognos att fortgå under de närmaste tre åren vilket kan förklaras med att prognosen även visar ökade pensionsutbetalningar under dessa år.

Tabell 6. Pensionskostnader, jämförelse 2016-2020.



## Händelser av väsentlig betydelse, påverkan på de finansiella rapporterna

För bedömning av resultat och ekonomisk ställning har direkt påverkande väsentliga förändringar skett i verksamheten. Dessa kan framför allt förknippas med ingående avtal och rådande pandemi.

### Pandemi covid-19

Med anledning av pågående pandemi, covid-19, har en pandemiberedskapsplan upprättats. I samband med detta har även en fördjupad risk- och konsekvensanalys genomförts. En analys- och planeringsgrupp har sedan mars haft till uppgift att omvärldsbevaka, planera och hantera covidrelaterade frågor. Förbundet har deltagit vid cirka 200 samverkansmöten med Västra Götalandsregionen (NU-sjukvården), medlemskommuner, Länsstyrelsen i Västra Götaland, Räddsam VG och Räddningstjänsterna inom Fyrbodol.

Förbundet har haft kostnader på cirka 160 tkr för skyddsutrustning samt teknisk utrustning för att personal ska kunna utföra arbete på distans. Då arbetsgivaren har arbetsmiljöansvar för personal även vid distansarbete har inköp av datorskärmar, tangentbord, headset med mera gjorts.

Personalens sjukfrånvaro har under perioden varit normal vilket medfört att förbundet, trots rådande pandemi, kunnat bedriva normal verksamhet. Fortsatt pandemiberedskap inom förbundet följer Folkhälsomyndighetens rekommendationer.

### Samverkan

Samverkan sker i olika forum, med andra räddningstjänster inom ramen för Räddsam VG, gemensam ledningscentral med Räddningstjänsten Mitt Bohuslän (där även Räddningstjänsten Orust kommer att ingå), nodsamverkan ihop med ledningscentralerna i Räddningstjänsten Östra Skaraborg, Södra Älvsborgs räddningstjänstförbund, Samhällsskydd Mellersta Skaraborg och Räddningstjänsten Storgöteborg samt

inom Fyrbodol genom räddningschefssamverkan.

Förbundet samverkar även med medlemskommunerna genom exempelvis brottsförebyggande rådet och regelbundna möten och aktiviteter med kommunala säkerhetssamordnare med mera. Samverkansträffar sker även med Västra Götalandsregionen genom NU-sjukvården/ambulans och Polismyndigheten i Fyrbodol.

### Utredningsuppdrag NÄRF-RMB

Efter förfrågan från Räddningstjänsten Mitt Bohuslän (RMB) gav direktionen i mars förbundschefen i uppdrag att utreda möjligheten till ytterligare samarbete med RMB. Förstudien innehöll följande områden: Tillsyn/förebyggande, operativ verksamhet samt administration och teknik. Den samlade slutsatsen från arbetsgrupperna var att det finns goda möjligheter till ett utökat samarbete.

### Ingångna avtal

Genom upprättade avtal till exempel med andra räddningstjänster har Norra Älvsborgs Räddningstjänstförbund särskilda åtaganden.

### Operativ systemledning

Inom ledningscentralen LC54 finns sedan 2019 ett avtal som innebär att Räddningstjänsten Mitt Bohuslän och Norra Älvsborgs Räddningstjänstförbund samverkar i operativ systemledning. Kostnader och intäkter som redovisas under LC54 fördelas enligt fördelningsnycklar. För 2020 är fördelningen 42 procent för RMB och 58 procent för NÄRF.

LC54 har under hösten tecknat avtal med Räddningstjänsten Orust, vilket innebär att de från och med januari 2021 har tillgång till operativ systemledning via LC54. Räddningstjänsten Orust ersätter LC54 med en årskostnad som grundar sig på kommunens invånarantal. Utbildningsinsatser och administrativa anpassningar som har genomförts för detta ändamål debiteras Räddningstjänsten Orust.

En överenskommelse träffades under våren mellan NÄRF och Räddningstjänsten Orust avseende tillgång till bakre ledningsstöd i händelse av skogsbrand. Inom Räddsam VG pågår diskussioner om vilka möjligheter till samsyn det finns kring operativ systemledning i ett Västra Götaland-perspektiv.

#### *Tjänsteavtal förbundschef*

Direktionen beslutade den 16 juni att anta förfrågan från RMB om att förbundschef i NÄRF även är tillförordnad förbundschef i RMB. Det innebär att från och med den 16 augusti 2020 har RMB och NÄRF tillfälligt en gemensam förbundschef. Avtalet har en intäktseffekt för NÄRF med cirka 400 tkr per år. Avtalet har en ömsesidig uppsägningsperiod om sex månader.

#### *SOS Alarm AB, Bas 2 avtal*

I samverkan med övriga aktörer i Västra Götaland, Södra Älvsborgs Räddningstjänstförbund och Samhällsskydd Mellersta Skaraborg har nytt Bas 2 avtal tecknats med SOS Alarm AB. Avtalet löper från och med 1 juni 2020 och avser nivå och omfattning på tjänster kring utalarming, samverkan och utveckling.

### **Större investeringar**

Förbundets övningsanläggning har uppdaterats för att leva upp till ställda krav enligt Arbetsmiljöverkets föreskrifter för rök- och kemdykning (AFS 2007:7). Investeringen uppgår till cirka 8 miljoner kronor och har tagit fyra år



Den nya lastväxlaren 4040 är stationerad i Vänersborg.

att genomföra från planering till färdigställd. Anläggningen kommer även att användas vid NÄRF:s externa utbildningar.

Vad gäller övriga investeringar är den största utgiftsposten fordon där förbundet under 2020 har investerat i en lastväxlare, två terrängfordon, ett servicefordon och ett befälsfordon totalt 4 275 tkr.

### **Organisationsförändring**

Förbundets IT- och kommunikationsverksamhet, som tidigare organisatoriskt tillhört enhet LC54, fördes vid årsskiftet över till enhet teknik. Ändringen genomfördes för att särskilja LC54 och tydliggöra kostnader som ska fördelas procentuellt mellan NÄRF och RMB.

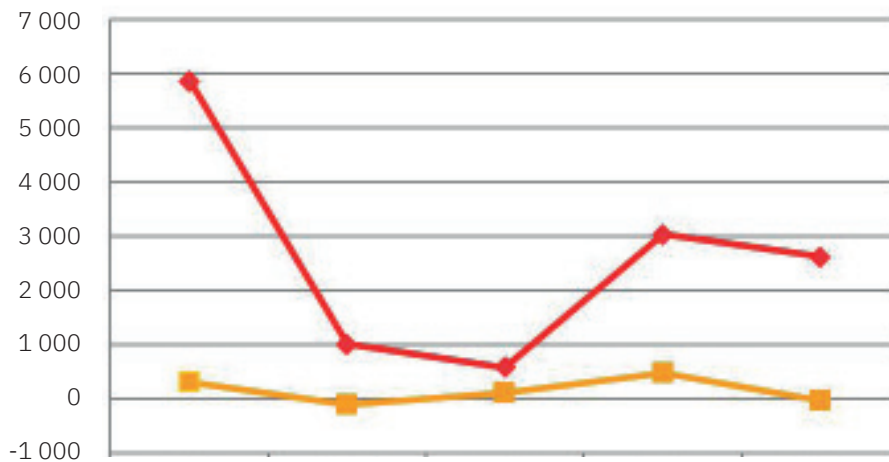
Under våren genomfördes en rekryteringsprocess avseende kommunikatör. På grund av covid-19 och det stora interna kommunikationsbehov som pandemin orsakade tidigare lades anställningen och redan i mars var anställningen klar. Rekryteringen innebär ytterligare driftkostnad på cirka 150 tkr samt personalomkostnader med cirka 700 tkr per år.

Direktionen har också fattat beslut om en organisationsförändring för enhet sotning. Förändringen innebär att sotningen inordnats organisatoriskt, med egen (taxefinansierad) budget, under enhet samhällsskydd. Enhetschef samhällsskydd är därmed tillika enhetschef sotning. Vidare har en skorstensfejartekniker tilldelats arbetsledarroll och en administratör till enhet sotning har rekryterats. Tjänsten som administratör är även en resurs till enhet samhällsskydd. Kostnadseffekten av genomförd organisationsförändring är i stort sett plus minus noll för båda enheterna.

### **Årets resultat**

Förbundet redovisar för 2020 ett balanserat resultat om 2 610 tkr. I resultatet ingår en budgetavvikelse avseende avskrivningar med cirka -175 tkr. Avvikelsen beror på rättning av felregistrering av inventarier där fel belopp har avskrivits under två års tid samt justering av ej relevanta avskriv-

## Årets resultat jmf. 2016-2020 (tkr)



	2016	2017	2018	2019	2020
■ Räddningstjänst	5 843	1 001	564	3 022	<b>2 610</b>
■ Sotning/BSK	285	-115	109	455	<b>-58</b>

Tabell 7.  
Årets resultat,  
jämförelse  
2016-2020.

ningstider på tidigare registrerade inventarier. Total ekonomisk effekt cirka -500 tkr.

Intäkter för externa utbildningar har uteblivit från och med mars. Intäktsbortfallet påverkar resultatet med cirka -375 tkr.

NÄRF har missat att debitera en avtalad intäkt avseende ombyggnation av ambulansens lokaler i Mellerud. Avtalet är debiterat under året med en sammanlagd intäkt på cirka 150 tkr.

Ett nytt avtal har tecknats med Räddningstjänsten Mitt Bohuslän (RMB) avseende tjänsten som tf förbundschef. Avtalet ger en intäkt på 35 tkr per månad och avtalet löper med en uppsägningstid av sex månader.

Pandemirelaterade kostnader för material, mötesrum och hemarbete uppgår till 160 tkr. Semester- och övertidsskulden har ökat med sammanlagt 670 tkr. En del av detta kan relateras till pandemin, då personalens planerade semestrar i vissa fall inte har tagits ut i samma omfattning som vanligt.

### Ersättningar

Statens beslut att betala ut ersättningar för sjuklönekostnader samt tillfälligt sänka sociala avgifter på grund av coronapandemin har på-

verkat förbundets resultat positivt med 983 tkr. Förbundet har även fått ersättning från medlemskommunerna för totalförsvarsfrågor och krisberedskap civilt försvar. Vite för försenad leverans av skrivare har också utbetalats till förbundet. Totalt påverkar posterna resultatet positivt med 1 383 tkr.

Den stora avvikelsen som ses 2016 härrör till ökade intäkter för teknisk återställning, lägre kostnader för avskrivningar samt lägre personalkostnader. Ytterligare orsak är direktionens restriktioner kring inköp och beslut om investeringsstopp. Under 2019 kan avvikelsen främst härledas till ersättning för gemensam operativ systemledning med Räddningstjänsten Mitt Bohuslän, lägre pensionskostnader samt lägre avskrivningskostnader än budgeterat.

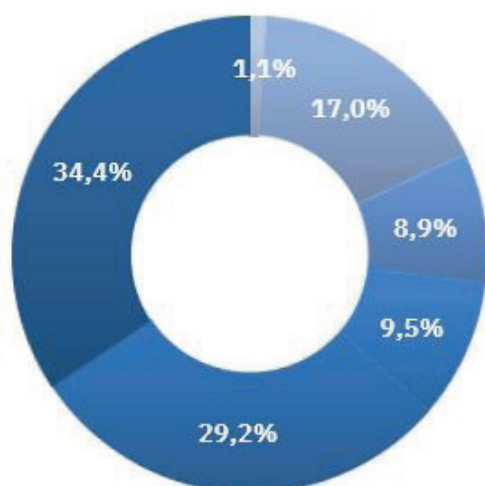
Sotningsverksamheten, som ingår i förbundet sedan 2015, har legat på ett positivt resultat de senaste tre åren. Avvikelsen under 2017 beror på ökade hyreskostnader efter byte av lokaler för verksamheten. Under 2019 flyttade sotningspersonalen till nya lokaler med betydligt lägre hyra. Det gjordes även en satsning på att komma ikapp eftersatta brandskyddskontroller i frist, vilket har gett högre intäkter.

### Intäkter och kostnader

Förbundets totala intäkter under 2020 uppgick till 104 748 tkr (104 980 tkr för 2019) och totala kostnader till -102 186 tkr (-101 513 tkr).

Avgiften från medlemskommunerna är förbundets dominerande inkomstkälla och uppgick under året till 85 796 tkr (83 908 tkr) exklusive pensionsutbetalningar.

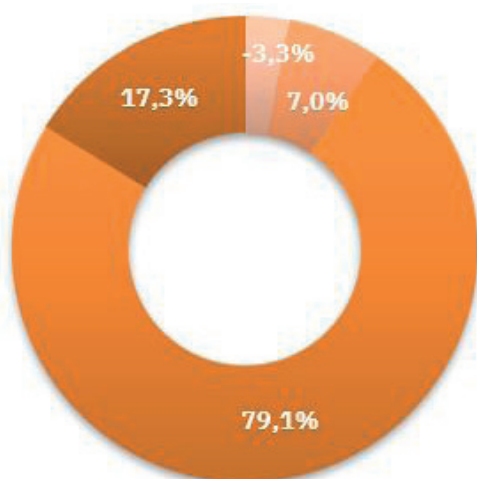
#### Intäktsstruktur 2020



- Upplupen medlemsavgift 1,1%
- Övriga intäkter 17%
- Medlemsavgift Färgelanda 8,9%
- Medlemsavgift Mellerud 9,5%
- Medlemsavgift Vänersborg 29,2%
- Medlemsavgift Trollhättan 34,4%

Illustration C. Intäktsstruktur 2020.

#### Kostnadsstruktur 2020



- Förändring pensionsåtaganden, minskning -3,3%
- Avskrivningar 7%
- Personalkostnader 79,1%
- Material, tjänster och avgifter 17,3%

Illustration D. Kostnadsstruktur 2020.

**Låneskuld**

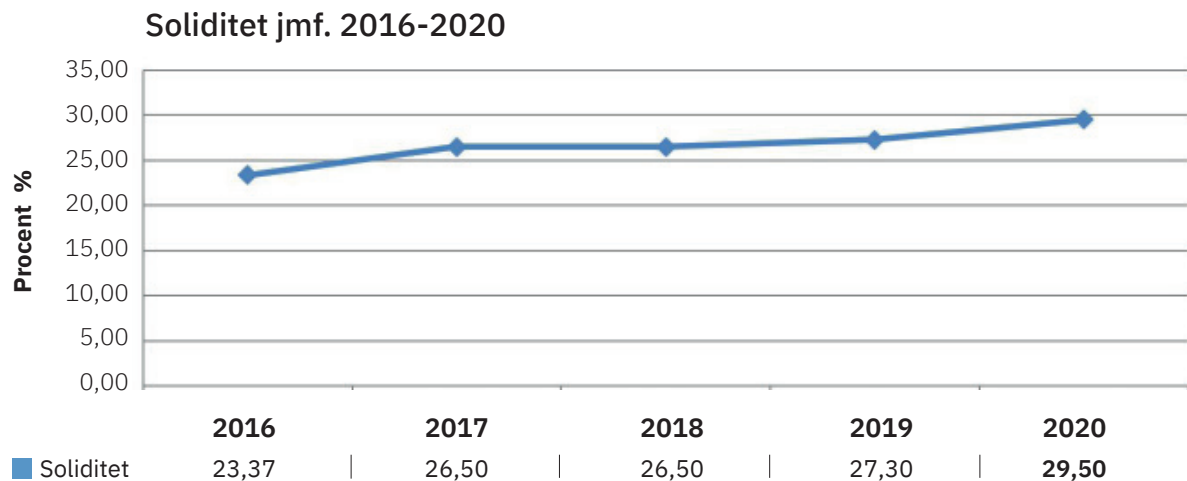
NÄRF har en låneskuld på 70 tkr som avser leasat fordon i verksamhet enhet sotning.

**Personalkostnader**

Personalkostnader redovisas i avsnitt om väsentliga personalförhållanden.

**Soliditet**

Soliditeten har under de senaste fem åren ökat och ligger på 29,5 procent för 2020. Soliditeten beräknas enligt principen eget kapital i förhållande till totala tillgångar.



Tabell 8. Förbundets soliditet, jämförelse 2016-2020.



Pressvisning och officiell invigning av det uppgraderade övningshuset i Trollhättan, 28 maj.

## Styrning och uppföljning av den kommunala verksamheten

Syftet med planeringsprocesser är att skapa prioriterade och tydliga mål utifrån budget- och ägardirektiv. Nedan följer en övergripande beskrivning av förbundets processarbete.

Direktionen beslutar om övergripande anvisningar för mål och ekonomi. Utifrån anvisningarna arbetar ledningsgruppen fram förslag till detaljerade mål samt drift- och investeringsbudget.

Dialog sker mellan NÄRF och medlemskommunerna vid ägarsamråd två gånger per år, i mars och oktober. Förbundet presenterar då en omvärldsanalys för att uppmärksamma pågående trender som kan påverka utvecklingen på kort och lång sikt. Där tas även beslut om de ekonomiska ramarna för nästkommande år.

Tre gånger under budgetåret genomförs uppföljning, i tertialrapport (jan-apr), delårsrapport (jan-aug) och årsredovisning. Den löpande uppföljningen avslutas i februari efter budgetåret, med kommunalförbundets årsbokslut samt årsredovisning.

Årsredovisningen innehåller övergripande analyser samt uppföljning av mål och resultat. Bokslutsgranskning genomförs av revisorer och direktionen. Därefter tillsänds begäran om ansvarsfrihet till kommunfullmäktige inom res-

redovisning och beslutar om ansvarsfrihet för direktionen.

### Internkontroll

Reglemente för internkontroll och internkontrollplan beslutas av direktionen. Internkontrollen omfattar regler och rutiner för verksamhet, ekonomiska transaktioner samt förvaltning av tillgångar och skulder. Ledningsgruppen har ansvar för att driva arbetet med internkontroll och uppföljning. Rapportering sker två gånger per år och innehåller allmänna omdömen om vilka särskilda granskningar och kontroller som har gjorts samt utfallet av vidtagna åtgärder.

Granskningarna för året har påvisat vissa avvikelser som till stor del kan härledas till pandemin. Det finns bland annat ytterligare behov att säkerställa områden för systematiskt arbetsmiljö- och brandskyddsarbete. Inom områdena ekonomi och administration finns behov av utveckling av avtalsuppföljning och kontoplanen ska uppdateras till KommunBas20. Överlag fungerar internkontrollen väl och när brister upptäcks vidtas åtgärder.

Inom ramen för arbetet med beslutad dokumenthanteringsplan har en processkartläggning påbörjats för att tydliggöra vilka styrdokument och policys som är i behov av revidering.

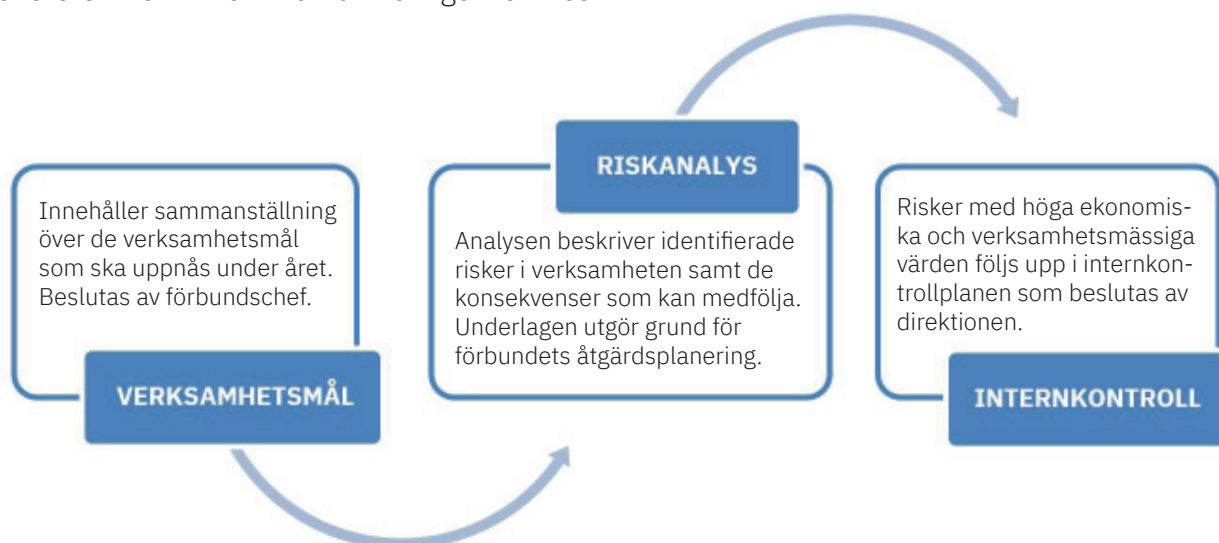


Illustration E. Process för verksamhetsplanering och uppföljning.

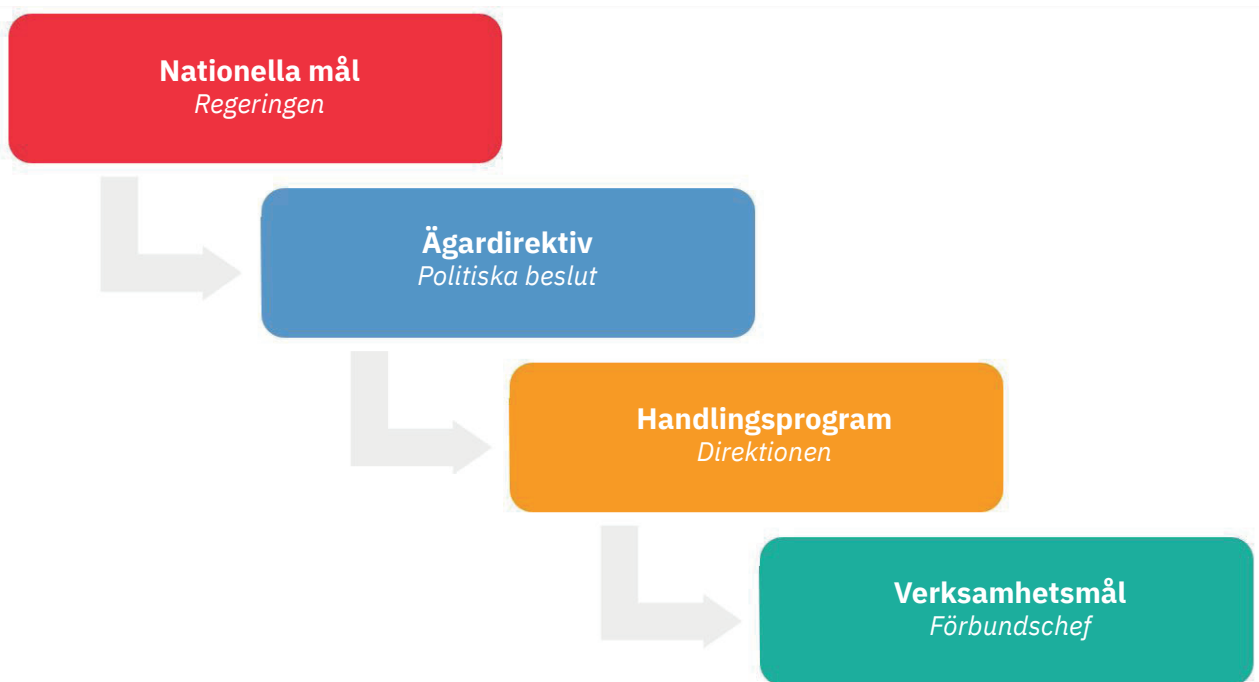


Illustration F. Process för räddningstjänstens styrning och ledning.

### Centrala styrdokument

Räddningstjänstens uppdrag styrs utifrån nationella lagar och regler, myndighets- och politiska beslut samt verksamhetsmässiga beslut fattade inom egen organisation. Det syftar till att strukturera och organisera hur verksamhet ska bedrivas, följas upp och redovisas.

Handlingsprogram ska upprättas i enlighet med lag (2003:778) om skydd mot olyckor och anger huvudinriktningen för räddningsinsatser och olycksförebyggande arbete utifrån kommunala risk- och sårbarhetsanalyser. Direktionen fastställer handlingsprogrammet som sedan respektive kommunfullmäktige inom medlemskommunerna antar. Handlingsprogrammet utgör även underlag för statens tillsyn av verksamheten.

Framtagandet av nytt handlingsprogram har blivit kraftigt försenat på grund av resursbrist och pågående pandemi. Därför har beslut om prolangerande av tidigare handlingsprogram skett för åren 2019-2020. Den 15 december 2020 fattade direktionen beslut om nytt handlingsprogram som gäller från 1 januari 2021.

Kommunalförbundsordningen anger ansvars-

områden och roller, ekonomiska fördelningsnycklar och politiska sammansättningar för förbundets styrning. Den fastställs av kommunfullmäktige i respektive medlemskommun. Under 2020 har kommunalförbundsordningen reviderats utifrån medlemskommunernas önskemål om anpassning till kommunala styrdokument för krisberedskap. Samtidigt har anpassning skett till kommunallagen (2017:725).

Förslag till årliga verksamhetsmål med tydlig avgränsning och syfte bereds gemensamt av ledningsgruppen och fastställs av förbundschef. Dokumentet beskriver övergripande mål och inriktning för arbetet utifrån beslutat handlingsprogram. Inriktningen kan komma att förändras beroende på politiska beslut och verksamhetsmässiga behov.

Delegationsordningen beskriver hur beslutanderätten ser ut i olika frågor inom verksamheten, där dessa inte finns reglerade i lag eller förordning. Dokumentet fastställs av direktionen.

Budgeten baseras till största delen på de ramar som ägarkommunerna beslutar om. Fördelningen anpassas till de behov som finns av

personal-, materiel-, fordon- och lokalresurser. Om oförutsedda händelser inträffar, vilket inom räddningstjänst kan vara vanligt förekommande, frångås budgeten. Förklaring lämnas då vad differens gentemot budget beror på och hur det påverkar resultatet.

Ledningsgruppen ansvarar för att bereda förslag till budget för kommande verksamhetsår inklusive en treårig ekonomisk plan. Budgeten fastställs av direktionen och utgör ett viktigt styrdokument.

Inom förbundet finns ett antal policydokument för styrning och önskad målbild. Policydokumenten utgörs av politiska, organisatoriska, ekonomiska och administrativa beslut avseende exempelvis finans-, upphandlings- och inköspolicy, policy för systematiskt arbetsmiljö- och brandskyddsarbete, IT- och kommunikation samt personal.

Reglementen utgörs av regler för förhållningsätt inom verksamheten och fastställs genom politiska beslut, till exempel anvisningar för internkontroll, revision, samt arvoden och ersättningar för förtroendevalda i NÄRF.

Instruktioner avser interna regelverk för verksamheten och fastställs genom chefsbeslut. Verksamhetsinstruktioner och rutiner för planering, ledning och utförande av räddningsinsatser, övningsverksamhet och utbildningsplan för personal samt daglig drift av verksamhet är exempel på sådana dokument.

Ett löpande arbete pågår med översyn av befintliga och framtagande av nya styrdokument och riktlinjer utifrån förändrad lagstiftning eller verksamhetsmässiga behov.

## God ekonomisk hushållning och ekonomisk ställning

God ekonomisk hushållning innebär att förbundet uppfyller finansiella mål och samtidigt visar att verksamhetsmålen – enligt beslutade direktiv i handlingsprogram, verksamhetsuppdrag och budget – uppfylls. Huvudsyftet är att upprätthålla förbundets tillgångar och resurser i den omfattning som krävs för uppdraget. Förutom verksamhetsgemensamma mål och uppdrag som berör förbundsledning och en eller flera enheter, finns ett antal enhetsspecifika mål.

Det kan i vissa fall vara svårt att fullt ut mäta vilken måluppfyllelse som uppnåtts, exempelvis inom samverkansområden och löpande uppdrag. För dessa aktiviteter redovisas en nulägesstatus.

Förbundet uppnår full måluppfyllelse i cirka 40 procent av beslutade verksamhetsmål för år 2020. I 35-40 procent av verksamhetsmålen har arbetet påbörjats och delvis uppnåtts, medan förbundet i resterande cirka 20 procent inte hunnit påbörja arbetet. Åtgärder inom flertalet mål har blivit fördröjda eller helt avstannat på grund av covid-19 och det behov av omprioriteringar som pandemin krävt.



*Ett nytt handlingsprogram blev klart i slutet av året. Det gäller från 1 januari 2021.*



## Måluppfyllelse inom Norra Älvsborgs Räddningstjänstförbund

Område	Prioriterade mål	Måluppfyllelse	Analys
<b>Finansiella mål</b> <i>Ekonomi</i>	Investeringar	Målet är uppnått	Ny- och reinvesteringar slutförda enligt plan.
	Ökade intäkter, LC54/ externutbildning	Målet är delvis uppnått	Orust räddningstjänst är ny avtalspart. Medlemskommunerna har anslutit anläggningar till LC54. Externutbildningar har inte genomförts pga pandemin.
	Låneskuld	Målet är uppnått	Förbundets skuld uppgår till 70 tkr.
<b>Information och kommunikation</b>	Anställning av kommunikatör	Målet är uppnått	Kommunikatör tillträdde sin tjänst i mars.
	Externa events	Målet är inte uppnått	Avvikelse härrör till pandemin och inställda events.
	NÄRF-nytt	Målet är uppnått	Har medfört förbättrad spridning av intern information.
	Sociala medier	Målet är uppnått	Har medfört förbättrad spridning av extern information .
	Grafisk profil, nytt tillkommande mål 2020	Målet är delvis uppnått	Ny grafisk profil framtagen, vidare åtgärder planerade 2021.
	Kommunikationspolicy	Målet är delvis uppnått	Nya riktlinjer har tagits fram, färdigställande av policy sker 2021.
	Extern webbplats	Målet är delvis uppnått	Uppbyggnad pågår, lansering planerad till början av 2021.
	Intranät	Målet är inte uppnått	Målet flyttas till år 2021.
<b>Samverkan</b>	Utveckling/upprätthållande av verksamhet. Myndighetsutövning, utbildning, ledning- och förstärkning, HR, myndighetsutövning.	Målet är delvis uppnått	Inom ramen för Räddsam VG är målet uppnått. Målet att nå samsyn kring operativ systemledning inom Fyrbodalen ej uppnått.
<b>Rekrytering/utbildning</b>	Resurs- och kompetensnivå	Målet är delvis uppnått	Avvikelse härrör till faktorer som förbundet inte kunnat styra över.
<b>Systematiskt arbetsmiljöarbete</b>	Efterlevnad av arbetsgivar-krav, bra och säker arbetsmiljö	Målet är delvis uppnått	Lokalt avtal om samverkan och arbetsmiljö tecknat. Vidare arbete med prioriterade områden utifrån medarbetarenkät forskrider 2021.
<b>Systematiskt brandskyddsarbete</b>	Efterlevnad av brandskyddspolicy	Målet är delvis uppnått	Information- och utbildningsbehov kvarstår för nyanställda.
<b>Ungdomsbrandkåren</b>	Utbildning i brandkunskap	Målet är inte uppnått	Avvikelse härrör till faktorer som förbundet inte kunnat styra över.
<b>Räddningstjänst under höjd beredskap</b>	RUHB, Totalförsvarsplanering	Målet är delvis uppnått	Avvikelse härrör till faktorer som förbundet inte kunnat styra över.
<b>Säkerhetsskyddsarbete</b>	Information- och personalsäkerhet, fortifikatoriskt skydd	Målet är delvis uppnått	Arbetet med åtgärder pågår utifrån genomförd säkerhetsskyddsanalys och fortlöper 2021.
<b>Förvaltningsstaben</b> <i>Administrativt stöd</i>	Efterlevnad av lagkrav	Målet är uppnått	Goda rutiner finns etablerade och förändringar genomförs utifrån krav.
	Revidering av kontoplan	Målet är delvis uppnått	Kommun-Bas 20 har delvis implementerats, arbetet fortgår under 2021.
	Digitalisering av tids- och avvikelse rapport	Målet är inte uppnått	Målet flyttas till år 2021.
	Pensionsrapportering	Målet är uppnått	Kvalitetssäkring sker via hög internkontroll och god rutin.

&gt;&gt;

<b>Ledningscentralen (LC54)</b> <i>Stab och ledning</i>	Anspänningstid	Målet är delvis uppnått	Granskning har för året koncentrerats till anspänningstid för händelser i Brålanda och Melleruds kommuner.
	Insatsplaner/insatskort	Målet är uppnått	Insatsplaner finns i verksamhetssystem Daedalos.
	Drift/lednings- och beslutsstöd	Målet är uppnått	Vidareutveckling av systemledning har skett. Operativt ledningsstöd (OL) för Fyrbodal i full drift.
<b>Beredskap</b>	Planering räddningsinsats vid normal beredskap	Målet är uppnått	Räddningstjänsten följer planerade rutiner.
	Utåtriktat arbete (Resurs- och utvecklingsgruppen (RUG))	Målet är inte uppnått	Avvikelse härrör till faktorer som förbundet inte kunnat styra över.
	Övningshus NÄRF	Målet är uppnått	Instruktioner/ rutiner framarbetade, utbildningsinsatser genomförda.
<b>Teknik</b> <i>Drift och underhåll</i>	Friska brandmän/persedelförråd	Målet är uppnått	Tvättmaskiner för kontaminerad skyddsutrustning införskaffad. Reinvesteringar sker löpande av persedlar vid behov.
	Teknik i mötesrum	Målet är uppnått	Uppgradering av mötesutrustning samt framtagande av rutiner genomfört.
	Översyn lokalbehov	Målet är delvis uppnått	Avvaktar inriktningsbeslut i ledningsnivå.
	Projekt visualisering	Målet är delvis uppnått	Förberedande installationer genomfört av fiberanslutning på samtliga stationer.
<b>Samhällsskydd</b>	Tematillsyn av uppställningsplatser	Målet är inte uppnått	Har varit vilande till förmån för andra prioriterade uppdrag, påbörjas 2021.
	Riskvärdering tillsyn	Målet är uppnått	Metod för riskvärdering framtagen.
<b>Sotning</b>	Sotning och brandskyddskontroll	Målet är delvis uppnått	Avvikelse härrör till faktorer som förbundet inte kunnat styra över.
	Administrativ planering	Målet är uppnått	Rekrytering/ omorganisation har skapat bättre förutsättningar i arbetet
	Arbetsmiljö, friska sotare	Målet är inte uppnått	Avvikelse härrör till faktorer som förbundet inte kunnat styra över.

Tabell 9 (forts.) Sammanställning över måluppfyllelse 2020 för Norra Älvsborgs Räddningstjänstförbund.

## Finansiella mål

De finansiella målen ska kunna härledas till handlingsprogrammet och samtidigt visa på hur verksamheten klarar sitt uppdrag inom uppsatta ramar, resurser och de behov som finns. Förbundet ska:

- Planera långsiktigt för att möjliggöra investeringar avseende fordon och andra tillgångar som krävs för att driva verksamheten enligt framtagen mål- och verksamhetsplan.
- Öka intäkterna genom att aktivt arbeta för

att fler kunder ansluter till befintliga resurser såsom ledningscentralen LC54, samt planera och utföra fler externutbildningar.

- Ha en låneskuld som uppgår till högst 5 000 tkr.

*Investeringar* – Handlingsprogrammet identifierar bland annat NÄRF:s uppdrag avseende insatsförmågor, utbildningsinsatser och förebyggande uppdrag. Investeringsplanen grundar sig på det behov som organisationen specificerar i handlingsprogrammet. För året har investeringarna genomförts enligt plan och

samtliga är avslutade. Målet är uppnått.

*LC54* – Samarbetet med Räddningstjänsten Mitt Bohuslän avseende operativ systemledning i ledningscentralen LC54 fortgår. Kostnaderna fördelas enligt fördelningsnycklar baserade på invånarantal. Räddningstjänsten Orust har tecknat avtal med LC54 om tjänst operativ systemledning. Diskussioner pågår även med andra räddningstjänster om anslutning till LC54. Målet är uppnått.

*LC54 intäkter* – Ett av förbundets mål är att öka intäkterna avseende larmförmedling via LC54. Arbetet har pågått under några år och de flesta av medlemskommunerna är nu anslutna till NÄRF. Målet är uppnått.

*Externutbildningar* – Enligt handlingsprogrammet ska förbundet informera, ge råd och utbilda kommunens invånare. Utbildningarna syftar till att upplysa om och ge kunskap om bränders uppkomst och spridning samt informera om rätt åtgärder vid brand eller olycka. Sedan mars, då covid-19 var ett faktum, har samtliga utbildningstillfällen ställts in. Ett fåtal utbildningar genomfördes under hösten men fortsatta utbildningar fick avbrytas när smittspridningen åter tog fart i samhället. Målet är inte uppnått.

*Låneskuld* – Förbundets låneskuld uppgår till 70 tkr vilket avser ett leasingfordon på enhet sotning. Målet är uppnått.

I förbundets finanspolicy finns ytterligare ett antal mål definierade för den finansiella verksamheten. Finanspolicyn behöver uppdateras till aktuell status för förbundet. Under verksamhetsår 2021 kommer därför en översyn och revidering genomföras av befintliga ekonomiska styrdokument där sambanden mellan dokumenten ska framgå på ett tydligare sätt.

Målen i finanspolicyn är för närvarande:

- Förvalta likvida medel så att bästa möjliga avkastning kan uppnås inom beslutade regler och strategier.

- Förvalta kreditportföljen inom tillåtna mandat till lägsta möjliga upplåningskostnad.
- Administrera betalningsflöden så effektivt som möjligt, till så låg kostnad som möjligt.
- Säkerställa god kontroll över och uppföljning av de finansiella riskerna.

De likvida medel som förbundet förvaltar används inte för att få avkastning utan för inköp av investeringar och utbetalning av löpande kostnader såsom löner, skatter och leverantörfakturor. Vad gäller punkt 2, kreditportföljen, så är inte det aktuellt inom NÄRF. Att administrera betalningsflöden så effektivt som möjligt hänger ihop med hanteringen av likvida medel vilket för närvarande sker utan lån. Genom att ha kontinuerlig uppföljning under året av budget, investeringar och övriga kostnader har NÄRF överskådlig kontroll över de finansiella riskerna. Kassaflödet avstäms dagligen och investeringsmöten och budgetuppföljning sker en gång per månad. Aktuella mål är uppfyllda.

### Information och kommunikation

Inrättandet av en ny tjänst som kommunikatör har under året medfört en viktig förstärkning av resurser och utveckling i kommunikationsarbetet. Nya mål har tagits fram i syfte att skapa en god grund och rutiner för intern och extern kommunikation. Kontaktytor har skapats med kommunikatörer inom både medlemskommuner och andra räddningstjänstorganisationer. Ett proaktivt arbete med media har resulterat i positiva artiklar i lokaltidningar samt radioinslag.

På grund av pandemin har allt deltagande i externa events ställts in. Inga kommunikationsinsatser har därför gjorts inom detta område och målet har därmed inte kunnat uppfyllas fullt ut.

### Intern information

En viktig roll för kommunikatören är att stötta organisationen internt. Nyheter publiceras löpande på intranätet men många medarbetare har i nuläget svårt att använda den kanalen

rutinmässigt för sin informationsinhämtning. Därför började NÄRF-nytt åter ges ut i april, om än i ny form. Informationsbladet hade under flera år legat vilande. NÄRF-nytt når ut till alla anställda, direktion och revisorer, samt säkerhetssamordnare och kommunikatörer inom våra fyra medlemskommuner. Mottagandet har varit väldigt positivt.

Totalt har elva nummer av NÄRF-nytt kommit ut under 2020. Under vårens första intensiva period av coronapandemin gavs NÄRF-nytt ut varannan vecka. Från 1 september ges bladet ut en gång i månaden och är numera en etablerad informationskanal i verksamheten. Målet för året är uppnått.

### Riktlinjer och policys

Nya riktlinjer och policys har tagits fram för fotografering och film, liksom för sociala medier.

Dessa riktlinjer utgör en del av en mer övergripande kommunikationspolicy som är under uppbyggnad. Arbetet med att färdigställa NÄRF:s kommunikationspolicy fortsätter under 2021.

### Sociala medier

NÄRF har åter aktiverat sin Facebook-sida där det regelbundet publiceras inlägg och filmer. Antalet följare har sedan nystarten ökat från cirka 600 till det dubbla i slutet av 2020. Målet är att fortsätta den uppåtgående trenden genom att alltid ha ett innehåll som är aktuellt, intressant och relevant.

Förbundet har även skapat en profilsida på LinkedIn för yrkes- och rekryteringsrelaterade inlägg. Arbetet med sociala medier kommer att fortsätta utvecklas och i framtiden kan eventuellt fler kanaler tillkomma för att nå fler mål-



Det mest populära inlägget på NÄRF:s Facebooksida under året blev brandman-på-jobbet-dagen 1 september, med 233 gilla-markeringar och 78 delningar.



En ny och mer komplett grafisk profil har tagits fram. Bland annat har logotypen uppdaterats och tydliga färger och typsnitt har definierats. Syftet är att stärka förbundets identitet.

grupper. Målet för året är uppnått.

### **Grafisk profil – visuell identitet**

I samband med en ny satsning på kommunikation, vilket medför en mer utåtriktad profilering av förbundet, blev det uppenbart att det saknades en tydlig grafisk profil. Under året har därför en ny och mer komplett grafisk profil tagits fram där bland annat logotypen har uppdaterats. Syftet med den grafiska profilen är att stärka varumärket och skapa större igenkänning både internt och externt. Den nya grafiska profilen har börjat införas enligt framtagna plan och arbetet fortsätter under 2021. Målet är att NÄRF:s visuella utseende ska genomsyra allt material i hela organisationen. Målet är delvis uppnått, medföljer till 2021.

### **Ny webbplats**

NÄRF:s externa webbplats [brand112.se](http://brand112.se) har länge varit i stort behov av en uppdatering, dels på grund av avsaknad av viktig information riktad mot allmänheten, dels för att den både tekniskt och innehållsmässigt måste följa nya tillgänglighetskrav där alla invånare i samhället ska kunna ta del av informationen. Förberedelserna för en ny webbplats startade i april, liksom undersökning av ett nytt domännamn som bättre speglar förbundets identitet. Efter upphandlingsprocess valdes en webb-leverantör ut för uppdraget. En stor del av kommunikationsarbetet har under hösten präglats av att bygga den nya webbplatsen och fylla den med innehåll. Lanseringen är planerad till början av 2021. Målet är delvis uppnått, medföljer till 2021.

### **Intranät**

Det finns också ett angeläget behov att utveckla och förbättra intranätet (SharePoint). Detta kräver mycket tid och resurser, och på grund av redan hög arbetsbelastning under 2020 är det därför rimligt att påbörja det arbetet först 2021.

Totalt sett nås en god måluppfyllelse för informations- och kommunikationsområdet trots att

många av målen är nya och har tillkommit i år.

### **Samverkan**

Förbundet ingår i Räddsam VG, en samarbetsorganisation för räddningstjänsterna inom Västra Götaland. Inom ramen för Räddsam VG deltar förbundet aktivt i arbetsgrupper för att samverka kring bland annat utbildnings-, lednings-, förstärkningsresurser- och HR-frågor samt frågor som rör myndighetsutövning. Förbundet verkar även inom Fyrbodalsregionen för ökad samverkan inom räddningstjänstområdet.

Inom ramen för verksamheterna i Räddsam VG är målet uppnått. Samsyn kring operativ systemledning inom Fyrbodalsregionen saknas för tillfället. Förbundets målsättning kring denna fråga är ej uppnått.

### **Rekrytering och kompetensutbildning**

Förbundet ska säkerställa att rätt resurser och kunskapsnivå finns att tillgå enligt fastställt beslut i handlingsprogram och verksamhetens behov. Medarbetare ska ges möjligheten till yrkesmässig kompetensutveckling utifrån ställda krav. Analyser och planering för bemanning inom samtliga funktioner i verksamheten sker löpande. Rekryteringar sker utifrån uppvisat behov, exempelvis vid förändringar i verksamhet, tillkommande befattningar eller då personal avslutat sin tjänst.

Annonsering sker såväl internt som externt beroende på ledig tjänst. Under året har rekrytering skett av kommunikatör, administratör till enhet sotning samt skorstensfejare. Vidare har internrekrytering skett avseende styrkeledare, brandman och avlösande inre befäl. Förbundet har ytterligare behov av rekrytering, då en utav våra skorstensfejartekniker på enhet sotning sagt upp sig under hösten och avslutar sin tjänstgöring i januari 2021. Målet är delvis uppnått.

Pandemin har gett konsekvenser för MSB:s grund- och vidareutbildningar samt för övri-



Utbildning i förarbevis för vissa av brandmännen fick ske på distans på grund av pandemin.

ga inplanerade utbildningsinsatser i förbundet. Mycket har tyvärr fått ställas in, ställas om eller skjutas på framtiden. Bland annat ställde MSB, utifrån Folkhälsomyndighetens råd, in ett antal kurser under våren. För förbundet medförde detta att endast fem av 13 (38 procent) av beredskapspersonalen kunde genomföra planerad utbildning. För den personal vars utbildning avbröts eller ställdes in handlar det i samtliga fall om grundutbildning för räddningstjänstpersonal i beredskap (Grib).

Under hösten förändrade MSB upplägget för Grib-kurs 1A. I stället för platsbunden utbildning genomfördes denna som distanskurs i sju dagar varav tre dagar på utbildningsorten. Kurs 2 genomfördes dock i sin helhet platsbunden på respektive utbildningsort. MSB eftersträvar att kunna återgå till normaldrift beträffande utbildningar så snart situationen i landet tillåter.

Några externa utbildningar är dock genomförda och flertalet av interna utbildningar/övningar har kunnat fullföljas, dock anpassade till rådande pandemirestriktioner.

- Befäl på enhet beredskap har deltagit i utbildningsinsats avseende Olja 1 i Fiskebäckskil, genomförd i Räddsam VG:s regi.
- Befäl har deltagit i utbildning avseende "Fartygsolycka Göta Älv" tillsammans med Sjöfartsverket och Länsstyrelsen, samt i slutövningar och praktikdagar avseende terror och pågående dödligt våld (PDV) i Göteborg. Tyvärr hann inte alla befäl genomföra slutövning PDV då man var tvungna att ställa in på grund av rådande pandemi.
- Motorsågsutbildning har genomförts för personal som sedan tidigare saknat denna.

- Personal har deltagit i Holmatroutbildning, frivägutbildning, instruktörsutbildning HLR, grundutbildning HLR samt förarbevis båt. Vårens inplanerade slutövningar (tertiäl 1) har flyttats fram till hösten på grund av rådande pandemi.
- Introduktionsveckor har genomförts för sommarvikarier samt preparandutbildning för ny RIB-personal.
- En brandman har genomgått MSB-utbildning för att NÄRF i framtiden ska kunna examinera egen RIB-personal som genomgår delkurs 1B i Grib-utbildningen.
- Utbildning har erhållits för övningsinstruktörer till det uppgraderade gasolövningshuset. Övningshuset har tagits i bruk och är mycket uppskattat av användarna.

Arvodesanställd personal har genomgått lokal/regional introduktionsutbildning inom sex månader från anställningsdagen. Krav på genomförande av Grib inom två år uppfylls med enstaka undantag. Undantagen beror främst på att arvodesanställd personal har svårt att få ledigt från sin huvudarbetsgivare. Aktiviteter för att säkerställa rätt kunskapsnivå hos personal genom vidareutbildning följer delvis plan. Målet är delvis uppnått.

### Systematiskt arbetsmiljöarbete

En bra och säker arbetsmiljö innebär att ingen ska drabbas av ohälsa eller skadas på grund av sitt arbete. Förbundet strävar efter att allt arbetsmiljöarbete ska utgöra en naturlig del i vardagsarbetet och en eventuell påverkan av såväl organisatorisk, fysisk som psykosocial arbetsmiljö hanteras skyndsamt med stöd av regelbundet organiserade forum såsom arbetsplats-träff, medarbetarsamtal och skyddskommitté. För att stärka nuvarande systematiskt arbetsmiljöarbete (SAM) har parterna tecknat ett lokalt avtal om samverkan och arbetsmiljö, vilket gäller från och med 1 januari 2021. Målet har uppnåtts.

### Värdegrundsarbete

Frågan om hur räddningstjänsten ska arbeta med likabehandling för att både vara och uppfattas som en inkluderande och jämställd verksamhet är ständigt aktuell. Värdegrundsarbetet ska belysa normer, delaktighet och bemötande inom räddningstjänsten. Förbundet arbetar tillsammans med andra räddningstjänster inom Räddsam VG för att bidra med ökad kunskap och aktiviteter i syfte att stärka räddningstjänstens arbete med att vara en inkluderande arbetsgivare.

NÄRF är även medlemmar i Nätverket för jämställd räddningstjänst (NJR). Nätverket arbetar för att skapa möjligheter och förutsättningar att utveckla en bra framtid för kvinnor inom räddningstjänsten med lika villkor oavsett kön. Personal från förbundet deltog i oktober i en tvådagars digital nätverksträff arrangerad av Södra Älvsborgs Räddningstjänstförbund.

### Medarbetarenkät

Förbundet genomförde under föregående verksamhetsår (2019) en medarbetarundersökning med syfte att utläsa medarbetarnas upplevelse av den egna organisationen. Frågorna riktade sig till samtliga anställda, 229 heltids- eller deltidsanställda. 167 svar mottogs, en svarsfrekvens på 73 procent.

Hantering av inkomna svar och förbättringsbehov har hanterats på två nivåer:

1. Behov framkomna på enhetsnivå har hanterats av enhetschef och berörda medarbetare.
2. Behov framkomna på förbunds nivå har hanterats av ledningsgrupp alternativt delegerats.

Medarbetarindex (MI) är ett vanligt nyckeltal i medarbetarundersökningar och används som ett övergripande nyckeltal för att mäta och beskriva graden av hur medarbetarna totalt sett upplever sin arbetssituation.



Nöjdhet



Lojalitet



Engagemang

Illustration G. Resultat från medarbetarenkäten. Värdena visar förbundets resultat inom Nöjdhet (NMI) 66, Lojalitet (LMI) 79 och Engagemang (EMI) 84. Medelbetygen har omräknats till indexvärde 0-100.

Prioriterade förbättringsområden på förbunds-nivå har utgjorts av följande:

- *Samarbete och inflytande.* Under verksamhetsåret har parterna tecknat ett lokalt samverkansavtal samt stärkt förmågan att fatta beslut så nära de direkt berörda som möjligt.
- *Ledning.* Struktur och innehåll för ledningsgruppsmöten har stärkts med syfte att få bättre helhetsperspektiv och ett gemensamt lärande. Delegationsordning har tydliggjorts internt.
- *Belöning-uppskattning.* Trots svårigheter på grund av rådande pandemi har arbetsgivaren ändå funnit vägar att uttrycka sin uppskattning till personalen för väl utfört arbete. Arbetsgivaren har under året utvecklat förutsättningar för ett systematiskt arbete där politik, budget och lönebildning blir mer tydligt.
- *Information kommunikation.* Området intern information och kommunikation har

stärkts genom anställning av kommunika-tör.

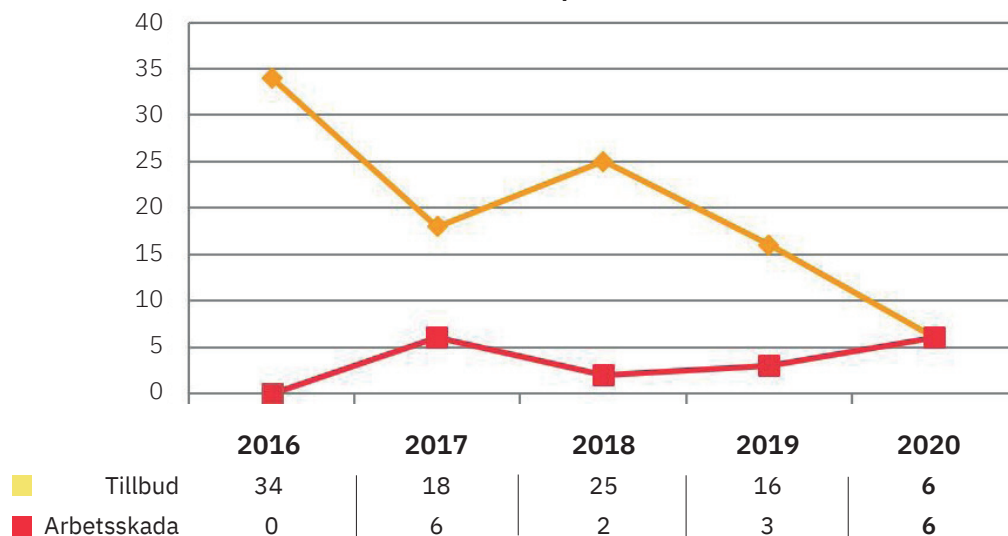
Knappt 90 procent svarade att de anser det viktigt att det genomförs en medarbetarundersökning, men endast 43 procent tror att ledningen kommer att vidta nödvändiga åtgärder efter undersökningen. En pandemi och sjukdom har satt käppar i hjulet och planen att arbeta vidare med prioriterade områden i arbetsgrupper har inte kunnat hållas. Sammanfattningsvis uppvisas ändå rörelse i en positiv riktning. Målet är delvis uppnått, medföljer till 2021.

#### Arbetsskador och tillbud

Arbetsgivaren har hanterat samtliga tillbudsrapporter och inrapporterade arbetsskador under året. Tillbudena berör främst brister eller skador på fordon, materiel eller lokaler. Endast ett fåtal berör lindrigare personrelaterade händelser och skador. Information om de åtgärder som arbetsgivaren genomfört sker till fackliga parter vid skyddskommittémöten. Inrapportering och uppföljning sker fortsatt till stor del manuellt på papper. Driftsättning har skett av



Tillbud och arbetsskador jmf. 2016-2020



Tabell 10. Antal inrapporterade tillbud och arbetsskador i verksamheten, jämförelse 2016-2020.

räddningstjänstens webbaserade informationssystem för arbetsmiljö (RIA), men med kvarstående utbildningsbehov. Målet är delvis uppnått.

### Hälsofrämjande åtgärder

Företagshälsovården hanterar i huvudsak lagstadgade hälsoundersökningar för all personal. Deras expertis syftar till att synliggöra hälsorisker, att vägleda chefer samt informera om eventuella förändringar inom arbetsgivarens ansvar för företagshälsovård. Under verksamhetsåret har arbetsgivaren erbjudit samtlig operativ personal Hepatit A och B vaccination i förebyggande syfte. Målet är uppnått.

### Systematiskt brandskyddsarbete

Systematiskt brandskyddsarbete (SBA) fungerar utifrån förbundets brandskyddspolicy, med det finns för närvarande ett informations- och utbildningsbehov för ett fåtal nyanställda. Målsättningen att tillgodose detta behov under hösten har inte uppnåtts på grund av rådande pandemirestriktioner. Målet är inte uppnått.

Då förbundet har egen hantering av tillståndspliktiga volymer av brandfarlig vara samtidigt som man är tillståndsgivare i sådan handläggning, har avtal tecknats med Räddningstjänsten

Mitt Bohuslän (RMB) för tillståndshandläggning av den nya övningsanläggningen i Trollhättan. Detta för att undvika jäv. Tillsyn på verksamheten är genomförd. Målet är uppnått.

### Ungdomsbrandkåren

Årligen erbjuds ungdomar från årskurs 6 till 9 utbildningsplats i ungdomsbrandkåren. Beslutade åtgärder för att begränsa och minska risk för smittspridning på grund av pandemin har fått till följd att ungdomsbrandkårens verksamhet tillsvidare ställts in. Målet är inte uppnått.

### Räddningstjänst under höjd beredskap

Arbetet med att ta fram rutiner för pågående dödligt våld (PDV), att möta terror samt utbildning för berörd personal påbörjades 2019 och skulle fortgått under 2020 men har försenats. På grund av pågående pandemi har endast några av de totalt sex inplanerade slutövningarna med temat "Att möta terror" genomförts i samverkan mellan räddningstjänsten, polisen och ambulanssjukvården. Ambitionen är att resterande kommer att genomföras när omständigheterna kring pandemin har återställts till det normala. Målet är delvis uppnått.

Räddningstjänsten har, enligt lag om skydd mot olyckor (LSO), en skyldighet att planera för

räddningstjänst under höjd beredskap (RUHB) och ska då planera för vissa tillkommande uppgifter.

Under året har dock en stor del av detta planeringsarbete fått stå åt sidan på grund av pandemin och dess konsekvenser på förbundets verksamhet. Förbundet har ändå följt utvecklingen inom verksamhetsområdet och viss samverkan har genomförts inom Räddsam VG samt med Länsstyrelsen.

Den sedan tidigare uppstartade dialogen med medlemskommunerna kring identifiering av lämpliga samverkansområden i planerings- och genomförandearbetet har pausats under året. Samverkan med kommunerna har dock skett i samband med totalförsvärsövning TFÖ 2020. Förbundet är även representerat i Länsstyrelsens planeringsgrupp ”Strategi RUHB VG län”. I övrigt har pandemin starkt begränsat genomförandet av samverkan och utbildningar inom verksamhetsområdet. Målet är delvis uppnått.

### Säkerhetsskyddsarbete

Norra Älvsborgs Räddningstjänstförbund bedriver en samhällsviktig verksamhet och ska därmed bedriva ett aktivt säkerhetsskyddsarbete. Åtgärdsarbetet bedrivs utifrån genomförd säkerhetsskyddsanalys och åtgärdsplan. Viss fördröjning har skett i arbetet på grund av nuvarande pandemi. Grundläggande säkerhetsskyddsutbildning har genomförts för förbundsledning, inre befäl samt för stations- och platsbefäl och styrkeledare. Vidare åtgärds-



*Sedan 20 januari 2020 är ledningscentralen klassad som skyddsobjekt.*

och utbildningsplanering för 2021 pågår.

Uppföljning och beslut har hanterats för verksamhetens krigsorganisation, där förbundet säkerställt krigsplacering av anställd personal. Utbildningsinsatser för personal planeras under 2021. Målet är delvis uppfyllt.

Avseende skalskydd för huvudstation Trollhättan pågår ett upphandlingsförfarande för totalentreprenad avseende anläggningsarbete av grindar för fordons- och gångtrafik samt stängsel. Tilldelningsbeslut förväntas kunna tas under våren 2021 efter avslutad annonsering.

### Förvaltningsstaben/administrativa mål

Under föregående år infördes tre lagändringar som berör den ekonomiska hanteringen. Anpassningsåtgärder utifrån dessa lagförändringar har skett och har även pågått under 2020.

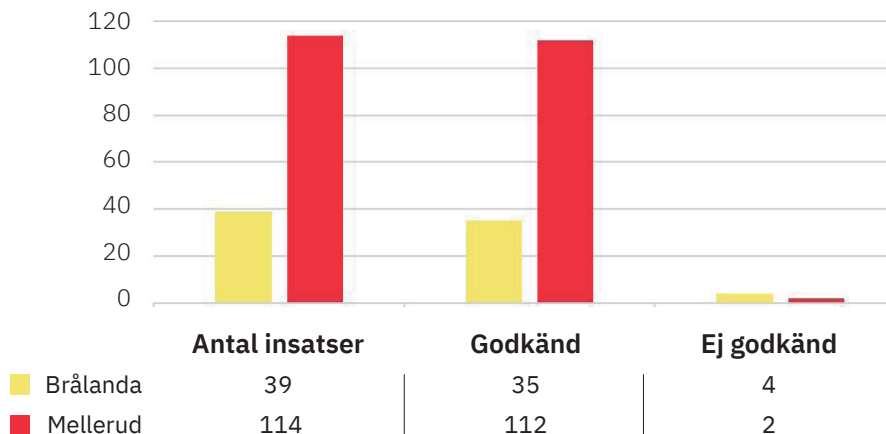
Förbundet har goda rutiner för administrering av leverantörs- och kundreskontra. Arbetsdeklaration på individnivå sker. Anpassning av redovisning enligt lagkrav är genomförd. Målet är uppnått.

Förvaltningsstaben har som mål att uppdatera kontoplanen till senaste versionen av baskontoplanen för kommuner, Kommun-Bas 20. Arbetet är påbörjat och kommer att pågå löpande under 2021. Målet är delvis uppnått.

Ytterligare ett mål för året har varit att digitalisera och effektivisera tidsredovisningen. Införandet har varit avhängigt beslut om förbundet ska fortgå med befintligt personal- och lönesystem vilket har fördröjt åtgärden. Beslut har tagits om att förbundet ska gå vidare med befintligt system och därmed kommer åtgärden att flyttas till nästa år. Målet är inte uppnått.

Inrapportering av pensionsuppgifter sker i dagsläget manuellt fyra gånger per år. I och med beslut om att fortsätta med Hogia lönesystem kommer hanteringen fortsatt kräva manuell inmatning av pensionsunderlag. Kvalitetssäkring sker via hög internkontroll. Målet är uppnått.

### Analys av anspänningstider 2020



Tabell 11. Analys av anspänningstider 2020.

#### Enhet ledningscentral LC54

LC54 har ett uppdrag att i samverkan med enhet beredskap följa upp och analysera statistik för anspänningstid, det vill säga tid från larm till att första enhet lämnar brandstation. Utbildnings- och övningsinsatser har påbörjats för inre befäl och inre befäl i beredskap men på grund av rådande pandemi har planen inte kunnat fullföljas. Inre befäl genomför analys av anspänningstid och följer upp resultat i dialog med befäl för att kvalitetssäkra och finna orsaker till eventuella fördröjningar.

Under 2020 har granskning av anspänningstider koncentrerats till räddningsinsatser inom stationsområde Brålanda och Mellerud. Procentuellt uppnås inte godkänd anspänningstid i tio procent av insatserna inom Brålanda och 3,5 procent inom Mellerud. Något som skiljer dessa kommuner åt är att det i Mellerud finns tillgång till första insatsperson (FIP). Målet är delvis uppnått. Under 2021 kommer analysarbetet att inriktas på Trollhättan.

Enheten ska gemensamt med enhet samhällsskydd och enhet beredskap genomföra revidering och framtagning av insatsplaner och insatskort på särskilda objekt och typhändelser. Exempel på särskilda objekt kan vara större byggnader, industrier och sjukhus. Insatsplaner

för operativt stöd finns tillgängliga för insats- och styrkeledare via verksamhetssystemet vilket underlättar för planering och prioritering av räddningsinsats ute på plats. Målet är uppnått.

Enheten ska säkerställa drift och teknikförvaltning av LC54 samt tillhörande lednings- och beslutsstöd. Enhet teknik bistår vid behov i arbetet. Genom att inom räddningstjänsten använda sig av samma tekniska system för utalarmering, uppföljning och dokumentation av händelser, (Zenit/Cordcom) som SOS Alarm gör uppnås stora fördelar. Med ett gemensamt system kan vi på ett effektivt sätt hjälpa varandra för den drabbades bästa. LC54 har också implementerat ett operativt ledningsstöd (OL) för den lokala verksamheten inom Fyrbodal. Målet är uppnått.

#### Enhet beredskap

Enhet beredskaps primära uppgift är att se till att kommuninvånare och de som vistas inom medlemskommunernas gränser kan känna sig trygga. Huvuduppgiften är att vid olyckor och överhängande fara för olyckor hindra och begränsa skador på människor, egendom och miljö.

Planering för räddningsinsatser har i stort genomförts enligt planerat. Som tidigare nämnts

har arbetet med att ta fram rutiner för pågående dödligt våld, PDV, att möta terror samt utbildning för berörd personal försenats.

Operativ verksamhet har också under året samlat in kunskap för att kunna möta uppkomna händelser där elbilar och solceller är inblandade. Målet är delvis uppnått. Befäl har under året genomgått samverkansövning med sjöfartsverket samt deltagit i oljeskyddsutbildning olja 1 och 2 som samordnats i Räddsam VG:s regi.

Enheten har även ett uppdrag att arbeta utåtriktat mot medlemskommunernas invånare. Huvudansvaret ligger på resurs- och utvecklingsgruppen (RUG) men även skiftlagen deltar och finns behjälpliga i uppdraget. Att ta emot praoelever samt hålla i brandskyddsutbildning för elever i årskurs 5 inom medlemskommunerna är årligen återkommande uppdrag.

Direktionens utskott fattade i augusti beslut om att förbundet inte skulle genomföra brandutbildning för elever i årskurs 5 fysiskt på plats under pandemin. Aktiviteter inom nämnda uppdrag har därmed varit mycket begränsade under året. Personal i RUG har under perioden börjat ta fram ett alternativ som innebär digital extern utbildning. Målet är ej uppnått.

Förbundets nya övningsanläggning i Trollhättan färdigställdes i början av året. Syftet är att uppfylla AFS-kraven samt utveckla och effektivisera genomförandet av egen övningsverksamhet. Enhet beredskap har haft i uppdrag att, i samverkan med enhet teknik, arbeta fram instruktioner och rutiner för anläggningen, att genomföra utbildning för övningsledare samt delta i enhet samhällsskydds anpassning av praktikdelen i externutbildning. Målet är uppnått.



*Renovering och utbyggnad av Högsätters brandstation blev klar under våren.*

## Enhet teknik

Enhet teknik ansvarar för att, i samverkan med övriga enheter, säkerställa drift och underhåll av IT- och kommunikationssystem, fordon, materiel, skyddsutrustning och lokaler.

Utpekade mål under 2020 har under året bestått i att, i samverkan med enhet beredskap, planera och verka för en hälsosam arbetsmiljö enligt konceptet ”friska brandmän” samt utveckla arbetet i persedelförråd. Inom området har en tvättstuga för larmkläder driftsatts på Högsäters brandstation och en plan är klar för driftsättning av ytterligare en tvättstuga för larmkläder på Melleruds brandstation under 2021. Reinvesteringar av persedlar sker löpande vid behov. Målet är uppnått.

Uppgradering av teknik i mötesrum har skett enligt beslutad plan, liksom uppföljning av rutiner för IT-system och användarsupport vid personalbortfall. Målet är uppnått.

Arbete med att inventera förbundets behov av lokaler har genomförts i samverkan med samtliga enheter och uppdraget är nu vilande i avvaktan på inriktningsbeslut om hur arbetet ska fortlöpa. Genomförda aktiviteter följer delvis plan för året med viss fördröjning. Det är ett

långsiktigt arbete som löper över flera år. Målet är delvis uppnått, medföljer till 2021.

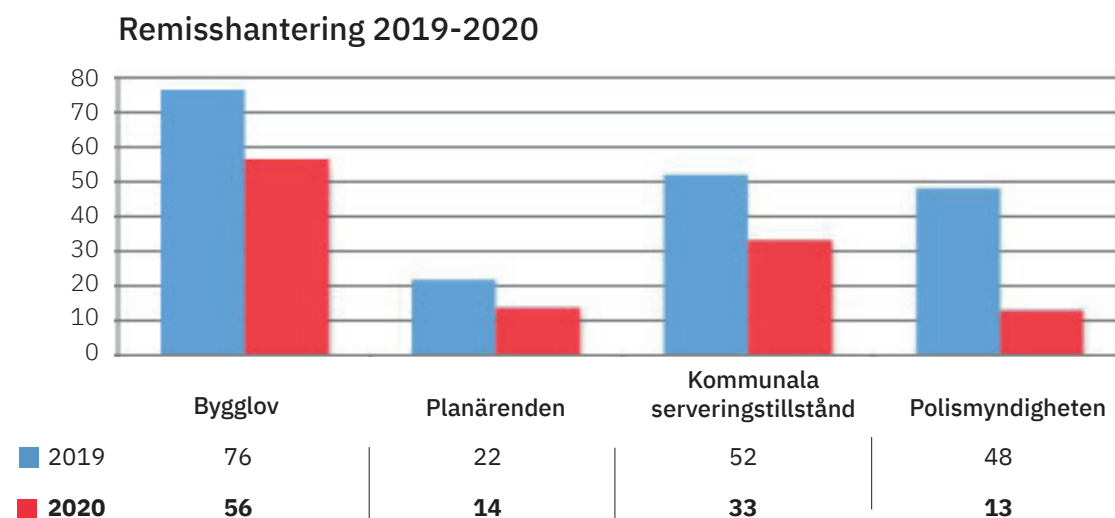
Ett arbete pågår även med planering och genomförande av projekt visualisering inom förbundet. Under året har fiberanslutningar installerats på samtliga brandstationer för att skapa förutsättningar att färdigställa projektet under 2021. Målet är delvis uppnått, medföljer till 2021.

## Enhet samhällsskydd

I enhet samhällsskydds uppdrag ingår myndighetsutövning, utbildning, samt information och rådgivning till allmänheten. En minskning har skett av antalet remisser från andra myndigheter under verksamhetsåret. Det gäller främst remisser från Polismyndigheten för ärenden enligt ordningslagen, där i stort sett inga evenemang genomförts under pandemin.

Brandingenjörerna har prioriterat framtagandet av nytt handlingsprogram för förbundet. Detta i kombination med att personal varit frånvarande under längre perioder har lett till att remisshanteringen inom byggprocesser blivit lidande.

Antalet tillståndsansökningar för brandfarliga och explosiva varor ligger i nivå med föregående år. Dock har fler tillsyner än vanligt genom-



Tabell 12. Enhet samhällsskydds remisshantering, jämförelse 2019-2020.

förts enligt lag (2010:1011) om explosiva och brandfarliga varor, vilket även visar sig i antalet utfärdade förelägganden om rättelse av brister som exempelvis bristande skyltning av risker, varning och förbud.

Förbundet riktar behovet av tillsyn i huvudsak mot de verksamheter där risken för olyckor är störst, där människor kan komma till skada eller där stora egendomsskador kan uppstå. En metod för riskvärdering har införts. Kategorisering av tillsynsverksamheter bestäms utifrån vilken typ av risker som förknippas med verksamheten samt hur omfattande denna är. Värderingen utgör underlag för tillsynsplanering och beslut om taxor för 2021. Målet är uppfyllt.

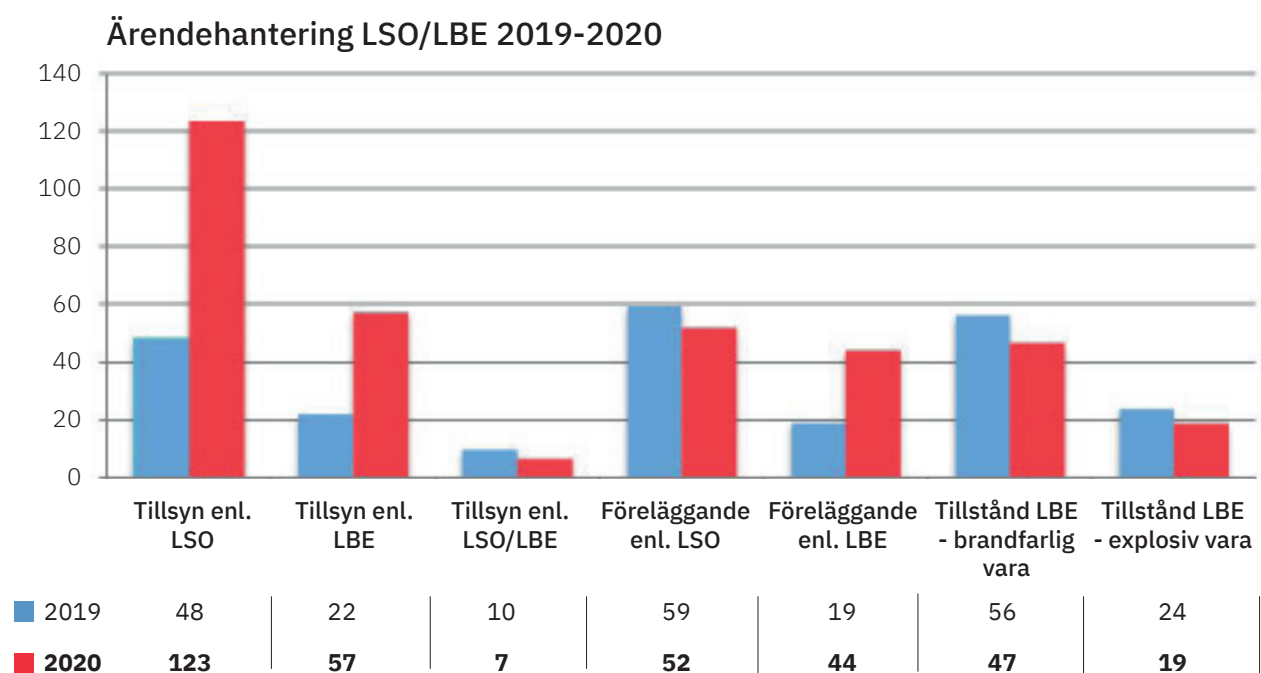
Under året har tillsyn av särskilda boenden inte bedrivits på grund av risk för smittspridning till följd av covid-19. På sikt kan detta leda till risk för försämrat brandskydd. Enheten har ändå genomfört 187 tillsyner vilket i huvudsak beror på att nyanställd brandinspektör riktat tillsyn på verksamheter med låg risk, vilka ofta har kortare handläggningstid. De brister som uppmärksammas är ofta utrymningsrelaterade

eller påvisar brister i det organisatoriska brandskyddet. Målet är uppfyllt.

Enheten ska i samverkan med enhet beredskap genomföra tematillsyn av uppställningsplatser för höjdfordon där räddningstjänsten utgör den alternativa utrymningsvägen. Tema-tillsyn av uppställningsplatser för höjdfordon och räddningsvägars framkomlighet har inte genomförts under perioden. Projektet med livräddning via höjdfordon är vilande till förmån för andra prioriterade uppdrag i förbundet och har inte återupptagits under året. Målet är inte uppnått, medföljer till 2021.

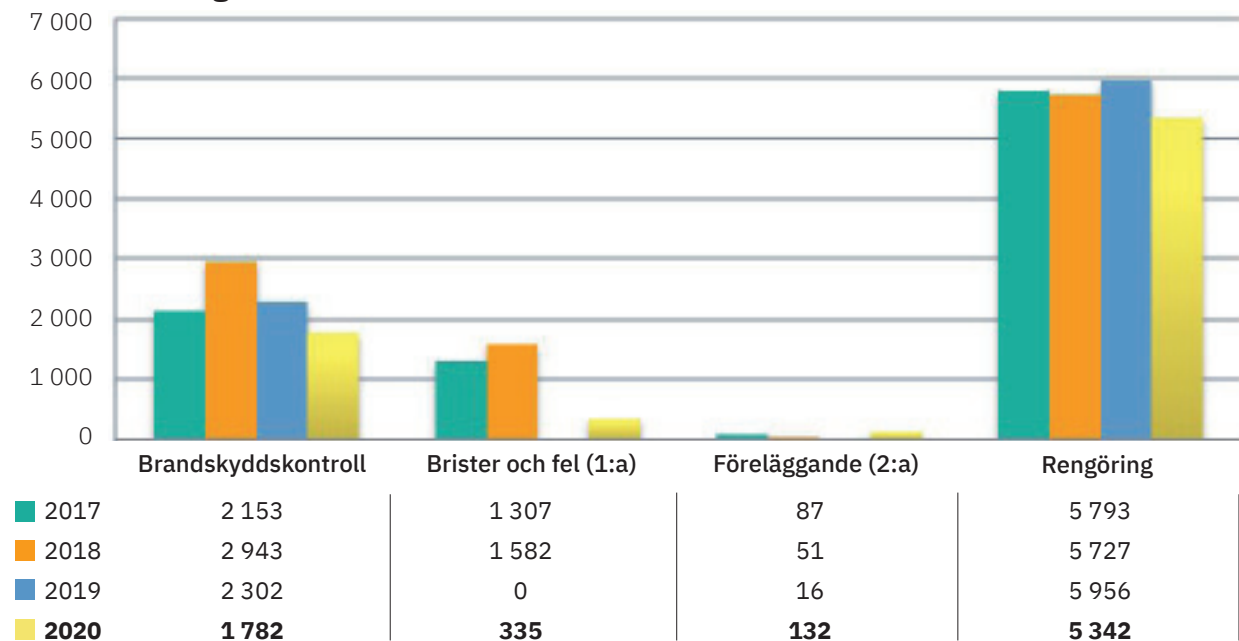
Nödvändig anpassning med anledning av ny övningsanläggning i Trollhättan har skett i samverkan med enheterna beredskap och teknik för externutbildningsverksamheten. Målet är uppfyllt.

Extern utbildning till medlemskommunerna har till stor del varit nedstängd. Inför 2021 finns ett uppdämt behov av brandskyddsutbildningar. Pensionsavgång för en av två externutbildare under första delen av 2021 medför att utbildningsverksamheten blir sårbar ur bemannings-synpunkt.



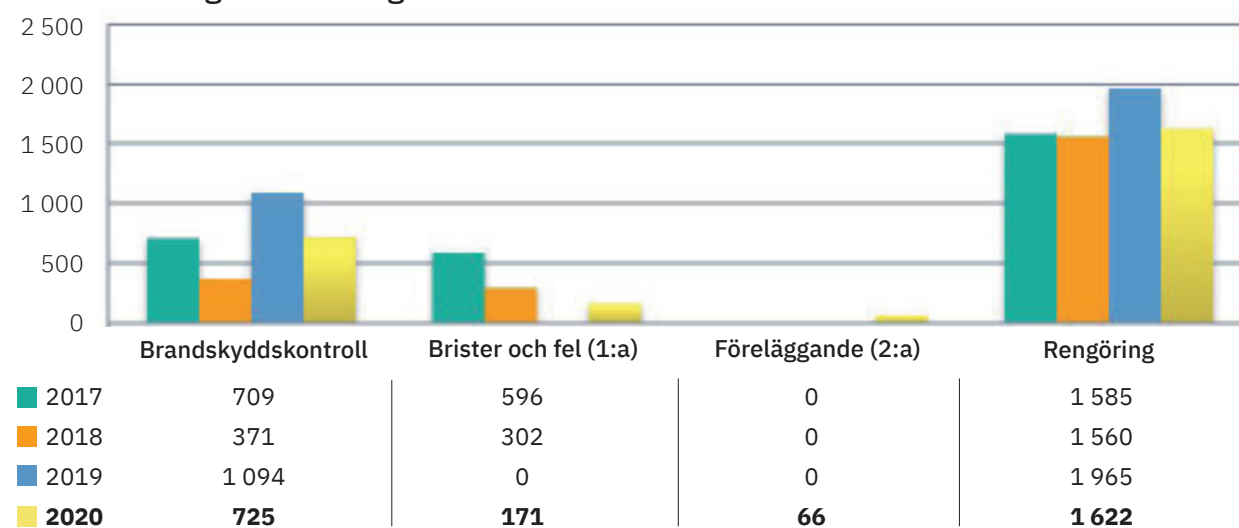
Tabell 13. Enhet samhällsskydds ärendehantering enligt LSO och LBE, jämförelse 2019-2020.

## Sotningsarbete Trollhättan 2017-2020



Tabell 14. Genomförda rengöringar och brandskyddskontroller inom Trollhättans kommun 2017-2020.

## Sotningsarbete Färgelanda 2017-2020



Tabell 15. Genomförda rengöringar och brandskyddskontroller inom Färgelanda kommun 2017-2020.

**Enhet sotning**

Enhet sotning ska, med hög servicenivå och kompetens gentemot förbundets kunder, ansvara för planering och genomförande av sotningsuppdrag och brandskyddskontroller inom fastställda frister i Färgelanda och Trollhättans kommuner enligt 3 kap. 4§ lag (2003:778) skydd mot olyckor.

Verksamheten har haft begränsningar i möjligheterna att utföra rengöring och brandskyddskontroll, då kunder på grund av pandemin inte velat släppa in utomstående i hemmet. Totalt har 2 507 brandskyddskontroller (BSK) och 6 964 rengöringar genomförts i Färgelanda och Trollhättan. Föreläggande relaterade till eldstäder har utfärdats

till 17 fastighetsägare, samtliga inom Trollhättans kommunområde.

Fastighetsägare ansvarar för att deras fastighet har godkända takskyddsanordningar med glidskydd för lös stege inför sotning/brandskyddskontroll. Tio fastighetsägare har erhållit anmärkningar på grund av bristande takskyddsanordningar, varav en i Färgelanda och nio i Trollhättan. Under året har tre händelser avseende soteld inträffat i Trollhättan. Antal beviljade ansökningar om egensotning uppgår till tre, varav två i Färgelanda och en i Trollhättan.

Enheten arbetar aktivt med att minska sårbarheten inom bemanningen med målsättning att uppnå god arbetsmiljö, arbetsplanering och kundservice. En intern omorganisation har skett enligt direktionsbeslut. Rekrytering av administratör till enheten är genomförd, liksom rekrytering av en skorstenfejare som ersatt personal som valt att avsluta sin tjänstgöring inom förbundet. Målet är uppnått.

Enheten står inför en utmaning att klara uppdraget med brandskyddskontroller under 2021 då en skorstenfejartekniker slutar sin tjänst i januari 2021. En av enhetens skor-

stensfejare ska utbilda sig till tekniker med början hösten 2021. Detta innebär att endast en tekniker finns att tillgå under större delen av året. Rekrytering krävs också för att ersätta den skorstenfejare som ska läsa till tekniker, och en rekryteringsprocess inleds i januari 2021.

#### Arbetsmiljö säker sotning/friska sotare

Inom verksamheten kan personalen utsättas för ett antal riskmoment. Exempelvis sker arbete på hög höjd, i trånga utrymmen, i hälsofarlig miljö samt risk att mötas av hot och våld vid utförande av arbete hos kund. Planen att genomföra utbildningsdag för personal avseende ensamarbete samt hot och våld lades vilande på grund av pandemin. Målet kommer att ingå som en del i verksamhetsgemensamt utbildningsmål för 2021.

Enheten har också fördröjningar i uppdraget att implementera ny sotningsteknik, utbildning för personal avseende säkerhetsutrustning för fallolyckor och rutiner för arbete med kemikalier för rengöring av imkanaler. Målet är inte uppnått, medföljer till 2021 som prioriterat område.

Sotning, verksamhetens utveckling	2017		2018		2019		2020	
	FGL*	THN**	FGL	THN	FGL	THN	FGL	THN
Utförd brandskyddskontroll (st.)	709	2 153	371	2 943	1 904	2 302	725	1 782
Måluppfyllelse jmf. objekt i frist för brandskyddskontroll (%)	76	92	95	116	155	99	89,70	96,02
Brister/fel, mindre allvarlig karaktär 1:a (st.)	596	1 307	302	1 582	x	x	171	335
Brister/fel 2:a föreläggande (st.)	0	87	0	51	x	x	66	132
Utförd rengöring/sotning (st.)	1 585	5 793	1 560	5 727	1 965	5 956	1 622	5 342
Måluppfyllelse jmf. objekt i frist för rengöring (%)	-	-	62,74	84,77	66,56	81,64	82,05	81,90
Beviljad egensotning (st.)	9	4	3	2	4	5	2	1
Soteld (st.)	0	3	0	3	2	4	0	3

Tabell 16. Verksamhetens utveckling, enhet sotning 2017-2020. Statistik avseende påtalade brister och fel vid brandskyddskontroller 2019 saknas på grund av att Sveriges skorstenfejarmästares riksförbund under året ändrade sin metod för statistikuppföljning. \* FGL = Färgelanda \*\* THN = Trollhättan



## Balanskravresultat

Balanskravet är kommunallagens regelverk för krav på ekonomisk balans mellan intäkter och kostnader. Om kostnaderna är större än intäkterna ett enskilt räkenskapsår uppstår ett underskott som ska återställas inom de tre påföljande åren.

Här ska även redovisas eventuell vinst eller förlust från värdepappershantering, fastighetsförsäljning och övrig försäljning.

Förbundet har en realisationsvinst på 160 tkr som avser försäljning av 3 st. fordon samt ett antal datorer, samtliga redovisningsmässigt utan restvärde. Förbundet har ingen resultatutjämningsreserv att ta hänsyn till.

Förbundet har uppfyllt balanskravet, det finns heller inget historiskt underskott att återställa. Årets balanskravsresultat är 2 451 tkr, se tabell.

## Balanskravsutredning (tkr)

	2020	2019	2018	2017
Årets resultat enligt resultaträkning	2 611	3 022	455	1 001
- Samtliga realisationsvinster	-160	0	0	0
+ Realisationsvinster enligt undantagsmöjlighet	0	0	0	0
+ Realisationsförluster enligt undantagsmöjlighet	0	0	0	0
-/+ Orealiserade vinster och förluster i värdepapper	0	0	0	0
+/- Återföring av orealiserade vinster och förluster i värdepapper	0	0	0	0
= Årets resultat efter balanskravsjusteringar	2 451	3 022	455	1 001
- Reservering av medel till resultatutjämningsreserv	0	0	0	0
- Användning av medel från resultatutjämningsreserv	0	0	0	0
= Årets balanskravsresultat	2 451	3 022	455	1 001

Tabell 17. Balanskravsutredning för Norra Älvsborgs Räddningstjänstförbund.

## Väsentliga personalförhållanden

Den 31 december 2020 hade förbundet totalt 238 anställda med tjänstgöringsgrad på heltid, som vikarie eller som arvodesanställd. Av dessa utgör sju personer anställda inom enhet sotning. Under året har nyanställning skett av

fem personer, samtidigt som två personer har valt att avsluta sin anställning på egen begäran, blivit uppsagda eller gått i pension. Under huvudsemesterperioden visstidsanställdes fyra semestervikarier.

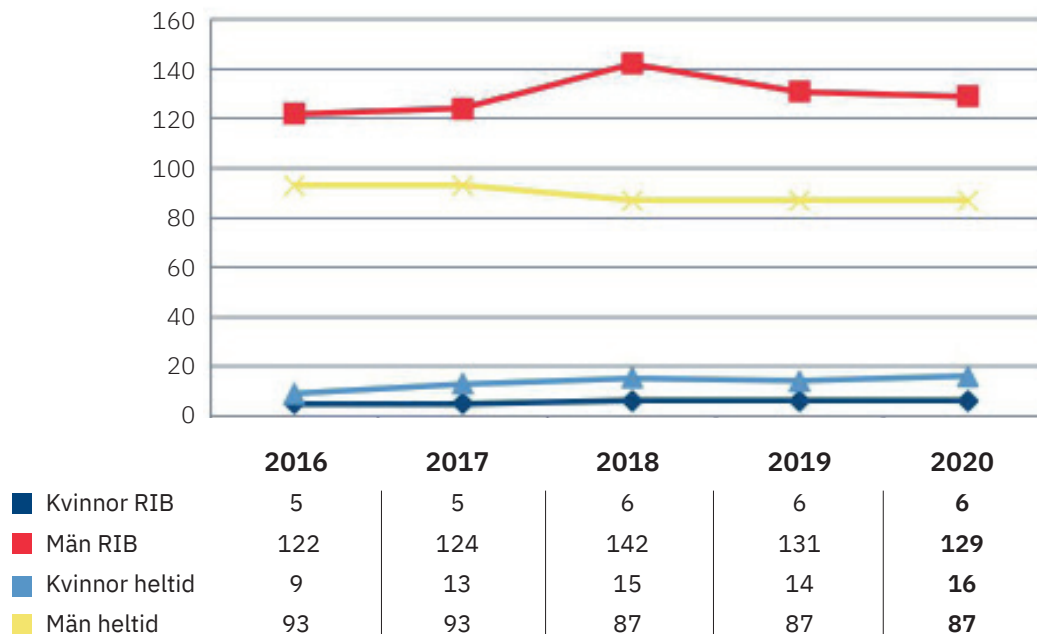
## Fördelning anställningsform

	2020	2019	2018	2017	2016
Heltid (st.)	103	101	102	106	102
RIB (st.)	135	137	148	129	127
Totalt	238	238	250	235	229

Tabell 18. Fördelning mellan anställningsformer, heltid och räddningstjänstpersonal i beredskap (RIB).

Av det totala antalet anställda utgör cirka 9,2 procent kvinnor – en fördelning som legat relativt stabil mellan 2016 och 2020 (6,5-9,2 procent).

### Könsfördelning anställda 2016-2020



Tabell 19. Könsfördelning, anställd RIB- och heltidspersonal, jämförelse 2016-2020.

### Åldersstruktur

I tabellen nedan redovisas åldersfördelning mellan heltidsanställd respektive arvodesanställd personal inom Norra Älvsborgs Räddningstjänstförbund.

### Åldersfördelning personal 2020

Åldersgrupp	Heltid (st.)	RIB (st.)	Totalt antal	% del
-29	7	17	24	10,1
30 - 39	41	38	79	33,2
40 - 49	31	31	62	26
50 - 59	13	34	47	19,8
60 -	11	15	26	10,9
<b>Totalsumma</b>	<b>103</b>	<b>135</b>	<b>238</b>	<b>100</b>

Tabell 20. Åldersfördelning mellan heltidsanställd och RIB (arvodesanställd) personal 2020.



I Mellerud finns sedan länge ett nära samarbete mellan brandmän och ambulanspersonal. Ett samarbete som fungerat bra även under coronapandemin.

## Sjukfrånvaro

Uppgifter lämnas kring andel av sjukfrånvaro som avser frånvaro under en sammanhängande tid av 60 dagar eller mer. Sjukfrånvaron i procent av total bruttoarbetstid ska redovisas per åldersgrupp respektive fördelat på kön. Arbetsgivaren ersätter de första 14 dagarna av

sjukfrånvaron. Från dag ett görs sjukavdrag och sjuklön utgår till den anställde, därefter görs ett karensavdrag som motsvarar 20 procent av den genomsnittliga veckoersättningen av sjuklönen. För sjukfrånvaro 15-90 dagar ersätter arbetsgivaren 10 procent av lönen.

### \*Sjukfrånvaro % per åldersgrupp

Åldersgrupp	2020	2019	2018
- 29	<b>3,97</b>	1,14	2,36
30 - 49	<b>6,34</b>	1,62	2,48
50 -	<b>5,18</b>	6,89	3,22

### \*Sjukfrånvaro % fördelat på respektive kön

Kön	2020	2019	2018
Kvinnor	<b>12,83</b>	5,02	3,20
Män	<b>4,79</b>	2,62	2,55

Tabell 21. Total sjukfrånvaro (%) hos personal 2020.

\* Total sjukfrånvaro beräknas på total bruttoarbetstid, arbetad tid och sjuktimmar, period 1 jan-31 dec.

Den totala sjukfrånvaron under året uppgår till 1 666 kalenderdagar fördelat på 69 personer. Total sjukfrånvaro beräknas på total bruttoarbetstid, arbetad tid och sjuktimmar, period 1 jan-31 dec. Total sjukfrånvaro uppgick till 4,82 procent (3,04). Andelen sjukfrånvaro 60 dagar eller mer i förhållande till total

sjukfrånvaro uppgår till 9,2 procent (32,76). Skillnaden mot föregående år kan förklaras av färre långtidssjukskrivningar hos personal, men samtidigt fler korttidssjukskrivningar där personal på grund av pandemin och de försiktighetsåtgärder som råder stannat hemma när de haft kännning av symptom.

## Övrig frånvaro (totalt)

	2020	2019	2018
Föräldraledigheter	<b>952 dagar fördelat på 31 personer</b>	1 234 dagar fördelat på 34 personer	485 dagar fördelat på 33 personer
Vård av barn	<b>185 dagar fördelat på 35 personer</b>	66 dagar fördelat på 23 personer	164 dagar fördelat på 33 personer

Tabell 22. Övrig personalfrånvaro 2020.

## Personalkostnader

Personalkostnader avseende löne- och pensionskostnader, sjuklön samt personalomkostnader uppgick till 79 052 tkr, vilket motsvarar 77 procent av de totala kostnaderna under året, se tabell.

### Personalkostnader (tkr)

	Budget 2020	Utfall 2020	Utfall 2019
Heltid, inklusive semesterlön	52 884	51 407	49 340
Varav enhet sotning	3 608	3 514	3 248
RIB-personal (arvodestanställd)	17 413	17 848	18 253
Övertid, fyllnadstid	1 068	832	674
OB-tillägg, beredskap	4 340	4 355	4 390
Varav enhet sotning	60	41	42
Arvode för förtroendevalda	244	183	258
Pensionsutbetalning inklusive skatt	5 174	3 718	3 850
Förändring av semester- och övertidsskuld	0	709	500
<b>Resultat</b>	<b>81 123</b>	<b>79 052</b>	<b>77 265</b>

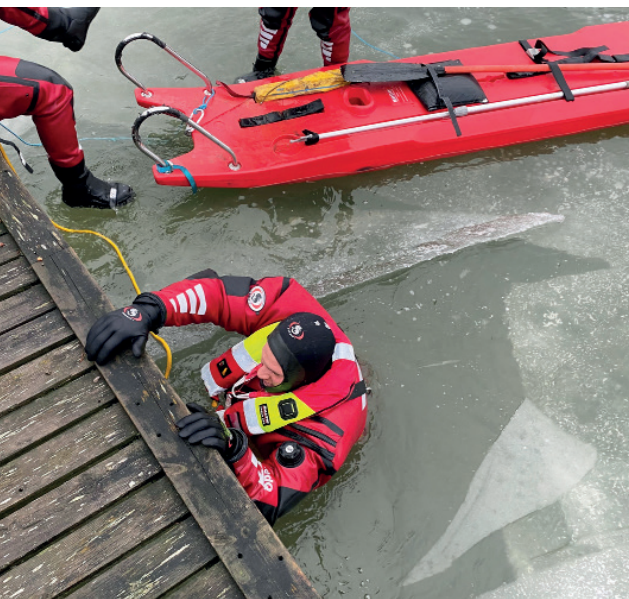
Lönekostnad för heltidspersonal ligger 2,8 % under budget vilket kan förklaras med personal som har varit långtidssjukskrivna och föräldralediga samt tillsättning av ny tjänst som är budgeterad för helår men påbörjad i mars. Personalen har inte tagit ut sin semester i samma utsträckning som tidigare år då covid-19 har förhindrat planerade resor. Semesterskulden har ökat med 581 tkr och uppgick till 4 754 tkr vid årets slut.

Skulden avseende övertid har ökat med 93 tkr och var vid årets slut totalt 648 tkr. Retroaktiv lön för RIB-personal uppgår till 34 tkr. Total skuld är 6 966 tkr (6 257 tkr, 2019), en ökning med 709 tkr.

Tabell 23. Personalkostnader 2020, inklusive personalomkostnadspålägg, för Norra Älvsborgs Räddningstjänstförbund.

Staten har beslutat att ersätta de sjuklönekostnader som arbetsgivare har. Sjuklönen utbetalas som vanligt till de anställda och redovisas som en kostnad. Ersättning avseende sjuklöner erhållna från staten från och med april 2020 uppgår till 517 tkr och redovisas som en intäkt.

Vidare har en tillfällig nedsättning av arbetsgivaravgiften skett under mars-maj. Det medför en sänkning av sociala avgifter med cirka 366 tkr. Kostnad för arbetsgivaravgift redovisas som vanligt men till ett lägre belopp.



Övning islivräddning.



NÄRF stod som värd för Räddsam VG:s ledningskonferens 26 november.

## Förväntad utveckling

Svensk räddningstjänst står inför nya utmaningar och det finns ett behov av att förändra delar i verksamheten. Den reviderade lagen om skydd mot olyckor, LSO 2.0, kommer att innebära vissa förändringar för kommunal räddningstjänst.

Omvärldsfaktorer såsom pandemier, extremväder, ökad befolkningensmängd och förändrad demografi, känslig/sårbar infrastruktur, social oro, hot och våld mot blåljuspersonal, pågående dödligt våld och terrorhandlingar samt en instabilare omvärld utgör ytterligare faktorer som ställer ökade krav på räddningstjänstens resurser och förmåga för att klara samhällsupdraget i framtiden.

Det är inte troligt att den enskilda organisationens ekonomiska och materiella resurser i framtiden kommer att räcka för att möta kommande utmaningar. Den statliga utredningen ”En effektivare kommunal räddningstjänst” (SOU 2018:54), konstaterar att det finns ett ökat behov av klustring av räddningstjänstens resurser. Det innebär bland annat samordning av systemledningsresurser och ökad förmåga till samverkan.

Det känns därför naturligt att förbundet är med och fortsätter att utveckla den redan befintliga samverkan inom bland annat Räddsam VG och Fyrbodol.

Något som hittills inte har varit aktuellt i större utsträckning, men som skulle kunna bli, är att samarbeta med andra räddningstjänster inom ekonomi- och administrationsverksamheten. Att utbyta erfarenheter och dela på resurser till exempel inom redovisnings-, löne- och personalsystem ökar redundansen och därmed minskar sårbarheten. Ett gemensamt upphandlingsförfarande och samgående vid inköp avseende materiel och fordon skulle också vara ekonomiskt fördelaktigt för alla parter.

Förändrade lagkrav och förändrad samhällsstruktur, såväl inom operativ som administrativ verksamhet, ställer höga krav på förbundet – krav som ska uppnås med de resurser som finns. Det kommer i framtiden att bli en utmaning att budgetera efter de förutsättningarna.



Brandmän från Sjuntorps brandstation övar varm rökdykning i det nya gasoldrivna övningshuset.



Övning rappellering på Halleberg, sen höst.

## 2

## Drift- och investeringsredovisning

## Resultat (tkr) direktion och revision

	Budget 2020	Utfall 2020	Avvikelse	Utfall 2019
<b>Verksamhetens kostnader</b>				
<i>Personalkostnader, direktion</i>	-234	-178	56	-244
<i>Övriga kostnader, direktion</i>	-6	-4	2	-36
Direktion totalt	-240	<b>-182</b>	58	-280
<i>Personalkostnader, revision</i>	-25	-5	20	-17
<i>Övriga kostnader, revision</i>	-96	-61	35	-74
Revision totalt	-121	<b>-66</b>	55	-91
GDPR	-32	<b>-28</b>	4	-28
Summa kostnader	-393	<b>-276</b>	117	-399
<b>Resultat</b>	<b>-393</b>	<b>-276</b>	<b>117</b>	<b>-399</b>

Verksamheten redovisar ett plusresultat jämfört med budget (117 tkr). Avvikelsen från budget avseende direktionen kan direkt härledas till pandemin och ändrade mötesforum där medverkan sker på distans. I stort sett inga resekostnader är redovisade.

Revisionsverksamheten avviker med 55 tkr från budget vilket beror på att granskning inte längre sker på plats utan underlag skickas digitalt för revision. Också här har rapportering skett på distans istället för fysiska möten.

Kostnaderna för GDPR avser tjänst som NÄRF köper av Trollhättans Stad avseende dataskyddsombud.

Tabell 24. Resultat för direktion och revision.

Fler möten  
på distans  
gav minskade  
kostnader

## Resultat (tkr) förbundsledning och HR

	Budget 2020	Utfall 2020	Avvikelse	Utfall 2019
<b>Verksamhetens intäkter</b>				
<i>Personalens löneavdrag, frukostprojekt mm</i>	135	141	6	169
<i>Ersättning, försäljning tjänst förbundschef</i>	0	218	218	0
<i>Ersättning, RUHB medlemskommunerna</i>	0	310	310	0
<i>Vite, försenad leverans skrivare</i>	0	96	96	0
<i>Ersättning, sjuklönekostnad pandemi</i>	0	517	517	0
<i>Medlemsavgifter från kommuner</i>	85 795	85 796	1	83 908
Summa intäkter	85 930	<b>87 078</b>	1 148	84 077
<b>Verksamhetens kostnader</b>				
<i>Personalkostnader</i>	-2930	-2 448	482	-1 914
<i>Övriga kostnader</i>	-922	-1 119	-197	-994
<i>HR, relaterat till samtlig personal</i>	-755	-592	163	-626
<i>Kommunikatör (ny tjänst 2020)</i>	0	-366	-336	0
Summa kostnader	-4 607	<b>-4 495</b>	112	-3 534
<b>Resultat</b>	<b>81 323</b>	<b>82 583</b>	<b>1 260</b>	<b>80 543</b>

Verksamheten redovisar ett plusresultat jämfört med budget (1 260 tkr). Ersättning för tjänst förbundschef innebär att förbundschef för NÄRF tillika är förbundschef i RMB där RMB ersätter NÄRF med 35 tkr/mån + PO-pålägg. Tjänsten startade 2020-08-16. Ersättning för RUHB, räddningstjänst under höjd beredskap är medel som kommunerna tilldelas av staten för att upprätthålla beredskap i krissituationer. NÄRF har ersatts av medlemskommunerna för kostnader som uppstått i NÄRF.

Vite utgår för försenad leverans av skrivare till Trollhättans Stad. Här redovisas den del som tillfaller NÄRF.

Personalkostnader innefattar lönekostnader och sociala avgifter. Avvikelsen beror på att tjänsten kommunikatör har tillkommit. Budgeterad kostnad är för helåret men tjänsten tillsattes först i mars.

Övriga kostnader avviker från budget på grund av timanställning av kommunikatör innan fast anställning påbörjades samt att fakturan för 2019 års julbord belastar 2020 års resultat med cirka 80 tkr.

HR-relaterad avvikelse beror på att fler personal än förväntat redan fått hepatitvaccin vilket arbetsgivaren erbjöd under året. Dessutom har enbart absolut nödvändiga läkarbesök genomförts hos företagshälsovården på grund av covid-19.

Kommunikatör är en ny tjänst där enbart personalkostnad var budgeterad. I utfallet ingår kostnader för uppbyggnad av ny webbplats, ny grafisk profil med mera.

Tabell 25. Resultat för förbundsledning och HR.

## Resultat (tkr) förvaltningsstaben

	Budget 2020	Utfall 2020	Avvikelse	Utfall 2019
<b>Verksamhetens intäkter</b>				
<i>Ersättning administration enhet sotning</i>	211	209	-2	205
Summa intäkter	211	<b>209</b>	-2	205
<b>Verksamhetens kostnader</b>				
<i>Personalkostnader</i>	-2 456	-2 418	38	-2 292
<i>Övriga kostnader</i>	-476	-603	-127	-743
Summa kostnader	-2 932	<b>-3 021</b>	-89	-3 035
<b>Resultat</b>	<b>-2 721</b>	<b>-2 812</b>	<b>-91</b>	<b>-2 830</b>

Verksamheten redovisar ett minusresultat jämfört med budget (-91 tkr). Övriga kostnader avviker från budget vilket härrör till konsultkostnader vid uppdatering av ekonomi- och lönesystem. Kostnaderna har också ökat för e-fakturahanteringen.

Tabell 26. Resultat för förvaltningsstaben.



## Resultat (tkr) enhet ledningscentral

	Budget 2020	Utfall 2020	Avvikelse	Utfall 2019
<b>Verksamhetens intäkter</b>				
<i>Ersättning från RMB</i>	2 601	2 441	-160	1 653
Summa intäkter	2 601	<b>2 441</b>	-160	1 653
<b>Verksamhetens kostnader</b>				
<i>Personalkostnader LC</i>	-5 305	-4 916	389	-4 904
<i>Personalkostnader ersättning till RMB</i>	-210	-547	-337	-178
Personalkostnad totalt	-5 572	<b>-5 577</b>	-5	-5 082
Övriga kostnader	-1 608	<b>-800</b>	808	-1 019
Summa kostnader	-7 180	<b>-6 377</b>	803	-6 101
<b>Resultat</b>	<b>-4 579</b>	<b>-3 936</b>	<b>643</b>	<b>-4 448</b>

Verksamheten visar ett plusresultat jämfört med budget (643 tkr). Verksamheten genomgick stora förändringar under 2019. IT/kommunikationverksamheten har lyfts ut och redovisas under verksamhet teknik, alla tidigare intäkter har flyttats till eget ansvar och kostnader fördelas mellan RMB, 42 % och NÄRF, 58 %. Budgeten bygger på utfall för 2019 då verksamheten startade i maj. Det innebär att avvikelser förekommer i större utsträckning än om budgeten byggts på utfall för helår.

Intäkterna är i sin helhet relaterade till ersättning från RMB för NÄRF:s kostnader som avser LC54.

Personalkostnader redovisas i sin helhet vilket innebär att 58 % av kostnader som RMB har haft för sin personals medverkan i LC54 ingår i utfallet med -337 tkr. Totalt är avvikelsen -52 tkr.

Övriga kostnader ligger under budget p.g.a. ej utförda utbildningar/övningar m.m. vilket kan härledas till pandemin.

Tabell 27. Resultat för ledningscentralen (LC54).

## Resultat (tkr) automatlarm och avtalsbundna intäkter

	Budget 2020	Utfall 2020	Avvikelse	Utfall 2019
<b>Verksamhetens intäkter</b>				
<i>Varav årsabonnemang/anslutningsavgifter</i>	1 600	1 590	-10	1 406
<i>Varav övriga avtalsbundna intäkter, tjänster</i>	204	108	-96	232
Summa intäkter	1 804	<b>1 698</b>	-106	1 638
<b>Resultat</b>	<b>1 804</b>	<b>1 698</b>	<b>-106</b>	<b>1 638</b>

Verksamheten visar ett minusresultat jämfört med budget (-106 tkr). Övriga avtalsbundna intäkter avviker med -96 tkr vilket är en justering av intäkter från avtalsbundna debiteringar som har flyttats till enhet teknik.

Tabell 28. Resultat automatlarm och avtalsbundna intäkter.

## Resultat (tkr) enhet beredskap

	Budget 2020	Utfall 2020	Avvikelse	Utfall 2019
<b>Verksamhetens intäkter</b>				
Varav heltid	2 815	3 199	384	3 578
Varav deltid	445	468	23	589
Summa intäkter	3 260	<b>3 667</b>	407	4 167
<b>Verksamhetens kostnader</b>				
Personal heltid	-34 618	-35 537	-919	-33 872
Personal deltid	-17 416	-17 894	-478	-18 529
Personalkostnader totalt	-52 034	<b>-53 431</b>	-1 397	-52 401
Övriga kostnader	-1 561	<b>-1 271</b>	290	-1 146
Summa kostnader	-53 595	<b>-54 702</b>	-1 107	-53 547
<b>Resultat</b>	<b>-50 335</b>	<b>-51 035</b>	<b>-700</b>	<b>-49 380</b>

Verksamheten visar ett minusresultat jämfört med budget (-700 tkr). Intäkterna överstiger budget med 407 tkr. Teknisk återställning överstiger budget med 391 tkr, I väntan på ambulans (IVPA) når dock inte budget utan avviker med -100 tkr. Restvärdesräddning och hjälp till annan räddningstjänst/ambulans ligger cirka 295 tkr över budget medan HLR-utbildningar inte har genomförts på grund av pandemin.

Personalkostnader heltid har ett resultat på cirka -900 tkr. En personal som normalt arbetar operativt har arbetat dagtid och ersatts av annan personal vilket inte var budgeterat. Enheten har även gjort lönesatsningar utöver budgeterad löneutveckling vilket har genererat cirka 250 tkr inklusive PO-pålägg.

Personalkostnader deltid avviker från budget med -480 tkr. Den primära orsaken är felbudgetering av personal-kostnader vilket justerades i 2020 års budget men behöver ses över ytterligare.

Övriga kostnader visar på plus 290 tkr och härrör till pandemin då övningar, möten och utbildningar har utförts i begränsad utsträckning.

Tabell 29. Resultat för enhet beredskap.

## Resultat (tkr) enhet teknik

	Budget 2020	Utfall 2020	Avvikelse	Utfall 2019
<b>Verksamhetens intäkter</b>				
Avtalsbundna; kris och beredskap, lokalhyra	529	1 245	716	687
Summa intäkter	529	<b>1 245</b>	716	687
<b>Verksamhetens kostnader</b>				
Personalkostnader	-4 503	<b>-5 157</b>	-654	-4 353
Övriga kostnader				
Varav teknik	-4 503	-5 157	-654	-4 353
Varav fordon	-2 148	-2 255	-107	-2 300
Varav IT/kommunikation	-4 507	-4 803	-746	-4 454
Övriga kostnader totalt	-10 708	<b>-12 215</b>	-1 507	-11 107
Summa kostnader	-13 184	<b>-14 687</b>	-1 503	-13 336
<b>Resultat</b>	<b>-12 655</b>	<b>-13 442</b>	<b>-787</b>	<b>-12 649</b>

Verksamheten visar ett minusresultat jämfört med budget (-787 tkr). Enheten har, precis som LC54, genomgått en förändring då IT/kommunikation har tillkommit. Det innebär att det är svårt att budgetera IT/kommunikation då utfallet som budgeten bygger på inte avser helår.

Intäkterna överstiger budget med 716 tkr. Avtalsbundna intäkter har flyttats från LC54 till enhet teknik samt att ytterligare avtalsbundna intäkter inkommit, tillsammans cirka 260 tkr. Övriga intäkter som inte budgeterats är försäljning av fordon och materiel 160 tkr, ersättning för LC54-lokal 55 tkr samt ersättning för fordons- och material-

>>

kostnader vid hjälp till annan räddningstjänst cirka 90 tkr. En feldebitering har även korrigerats under året med 153 tkr.

Övriga kostnader avviker från budget med totalt -1 507 tkr. Underskottet beror till viss del på pandemin som medfört oförutsedda kostnader för skyddsutrustning samt IT-utrustning för att möjliggöra distansarbete för personal, total kostnad cirka 160 tkr.

Teknik avviker från budget med -654 tkr. Förutom pandemirelaterade kostnader så ligger el- och nätavgifter över budget med -263 tkr, inköp av utrustning och brandmateriel cirka -210 tkr samt förbättringar och reparationer cirka -280 tkr.

Fordon har ett underskott på -107 tkr vilket härrör till däck samt reparationer med cirka 165 tkr. Övriga förbrukningsprodukter för service och underhåll överstiger budget med cirka -70 tkr. Bränsle har en positiv avvikelse med 134 tkr vilket kan kopplas till färre resor och transporter under pandemin.

IT/kommunikation har ett underskott på -746 tkr. Anledningen är att det är svårt att förutse IT-kostnader då tekniken utvecklas snabbt och kräver förändringar av tekniska lösningar. NÄRF har satsat på en enhetlig struktur för att underlätta för personalen att arbeta effektivt och med en bra arbetsmiljö. Kostnader för telefoni/växel har ökat med 208 tkr från föregående år och ligger -68 tkr över budget. Nätavgifter ligger -201 tkr över budget och support och driftgaranti cirka -150 tkr över budget. Datorer och teknisk utrustning ligger över budget med -250 tkr.

Tabell 30 (forts). Resultat för enhet teknik.

## Resultat (tkr) enhet samhällsskydd

	Budget 2020	Utfall 2020	Avvikelse	Utfall 2019
<b>Verksamhetens intäkter</b>				
Tillsyn, tillstånd- och bygglovshantering	1 180	1 429	249	806
Utbildning	530	156	-374	596
Summa intäkter	1 710	<b>1 585</b>	-125	1 402
<b>Verksamhetens kostnader</b>				
Personalkostnader	-4 760	-3 705	1 055	-3 736
Övriga kostnader	-106	-111	-5	-129
Summa kostnader	-4 866	<b>-3 816</b>	1 050	-3 865
<b>Resultat</b>	<b>-3 156</b>	<b>-2 231</b>	<b>925</b>	<b>-2 463</b>

Verksamheten visar ett plusresultat jämfört med budget (925 tkr). Intäkterna för tillsyn, tillstånds- och bygglovshantering avviker från budget med 249 tkr. Trots pandemin och restriktioner inom vissa verksamheter, som har gjort att tillsyn inte har gått att utföra, har fler tillsyner utförts men i verksamheter med lägre riskbild, vilket oftast innebär kortare handläggningstid.

Enhetens externutbildningar stängdes ner helt i mars. En kort period under hösten startade utbildningarna igen, men stängdes åter då pandemin tog ny fart och det infördes nya restriktioner. Resultatet ger ett underskott på -374 tkr.

Personalkostnaderna avviker från budget med 1 055 tkr. Orsaken är att en personal har varit långtidssjukskriven under stora delar av året samt en personal som har varit föräldraledig fram till oktober. Vikarier för tjänsterna har inte gått att tillsätta då brandingenjör är ett bristyrke.

Tabell 31. Resultat för enhet samhällsskydd.

## Resultat (tkr) verksamhetsledning

	Budget 2020	Utfall 2020	Avvikelse	Utfall 2019
<b>Verksamhetens intäkter</b>				
<i>Ersättning för RCB-personal</i>	0	128	128	139
Summa intäkter	0	<b>128</b>	128	139
<b>Verksamhetens kostnader</b>				
<i>Personal, månadslön</i>	-970	-950	20	-959
<i>Personal, beredskap RCB</i>	-394	-459	-65	-448
<i>Personal, IB</i>	-707	-460	247	-490
Personalkostnader totalt	-2 071	<b>-1 869</b>	202	-1 897
Övriga kostnader	-366	<b>-121</b>	245	-183
Summa kostnader	-2 437	<b>-1 990</b>	447	-2 080
<b>Resultat</b>	<b>-2 437</b>	<b>-1 862</b>	<b>575</b>	<b>-1 941</b>

Verksamheten visar ett plusresultat jämfört med budget (575 tkr). Intäkterna överstiger budget med 128 tkr och härrör till ersättning för RCB-personal (räddningschef i beredskap) som fördelas enligt fördelningsnycklar mellan NÄRF och RMB. Intäkten är inte budgeterad vilket är rättat till 2021.

Personalkostnader avviker från budget med totalt 202 tkr. Beredskapskostnader är svårt att budgetera då de består av både en fast och en rörlig del. Rörlig del minskar/ökar beroende på uttryckningar och under året har det varit få uttryckningar för insatsledare.

Övriga kostnader understiger budget med 245 tkr vilket beror på pandemin då inga utbildningar genomförts.

Tabell 32. Resultat för verksamhetsledning.

## Resultat (tkr) finansförvaltning

	Budget 2020	Utfall 2020	Avvikelse	Utfall 2019
Pensioner, avgift från medlemskommunerna	8 900	<b>2 028</b>	-6 872	5 825
Summa intäkter	8 900	<b>2 028</b>	-6 872	5 825
Personalrelaterade kostnader	-8 900	<b>-1 152</b>	7 748	-5 492
Avskrivningar, kundförlust	-6 767	<b>-6 942</b>	-175	-5 414
Kapitalkostnad/intäkt	0	<b>-11</b>	-11	-33
Summa kostnader	-15 667	<b>-8 105</b>	7 562	-10 941
<b>Resultat</b>	<b>-6 767</b>	<b>-6 077</b>	<b>690</b>	<b>-5 116</b>

Verksamheten visar ett plusresultat jämfört med budget (690 tkr). Pensioner, vars budget grundas på prognos utförd av Skandia, avviker från budget med 236 tkr avseende medlemskommunernas avgifter. Det beror på att budgeten lades tidigt på året, i april, och prognosen från Skandia ändrades innan års slutet. Pensioner individuell del visar på att pensionsskulden har minskat med -3 382 tkr vilket ska jämföras med föregående år då skulden ökade med 1 024 tkr. Samma belopp budgeteras under kostnader, förändring pensionsskuld, med omvänt tecken. Budgeterade summor tar därmed ut varandra och påverkar inte budgeterat resultat. Pensionsutbetalning, vilket också bygger på Skandias prognos, ligger 1 456 tkr under budget.

Personalrelaterade kostnader innefattar förändring av semester- och övertidsskuld samt decembers månadslön för arvodesanställda brandmän som utbetalas i januari.

Avskrivningarna är högre än budgeterat med cirka -175 tkr. En korrigering av felaktigt registrerat avskrivningsbelopp har ökat avskrivningarna med -258 tkr.

Tabell 33. Resultat finansförvaltning.

## Resultat (tkr) enhet sotning

	Budget 2020	Utfall 2020	Avvikelse	Utfall 2019
<b>Verksamhetens intäkter</b>	5 053	<b>4 651</b>	-402	5 186
Summa intäkter	5 053	<b>4 651</b>	-402	5 186
<b>Verksamhetens kostnader</b>				
Personalkostnader	-3 668	<b>-3 195</b>	473	-3 290
Övriga kostnader	-1 385	<b>-1 340</b>	45	-1 370
Avskrivningar	-82	<b>-174</b>	-92	-81
Summa kostnader	-5 135	<b>-4 709</b>	426	-4 741
<b>Resultat</b>	<b>-82</b>	<b>-58</b>	<b>24</b>	<b>445</b>

Personalkostnader avviker från budget med 473 tkr. Enhetschefen gick i pension under juni månad och i samband med det har enheten omorganiserats. Tillsättning av administrativ tjänst skedde först i oktober. Föräldraledigheter och sjukdom hos personalen är också bidragande orsaker till avvikelsen.

Tabell 34. Resultat för enhet sotning.

Under året  
omorganiserades  
enhet sotning

Både ledning och  
finansförvaltning  
visar  
plusresultat

## Driftredovisning (tkr) alla verksamheter

Kostnader och intäkter per verksamhet	Budget 2020	Utfall 2020	Avvikelse	Utfall 2019
Summa kostnader	-393	<b>-276</b>	117	-399
<b>Resultat direktion och revision</b>	-393	<b>-276</b>	117	-399
Summa intäkter	85 930	<b>87 078</b>	1 148	84 077
Summa kostnader	-4 607	<b>-4 495</b>	112	-3 534
<b>Resultat förbundsledning och HR</b>	81 323	<b>82 583</b>	1 260	80 543
Summa intäkter	211	<b>209</b>	-2	205
Summa kostnader	-2 932	<b>-3 021</b>	-89	-3 035
<b>Resultat förvaltningsstaben</b>	-2 721	<b>-2 812</b>	-91	-2 830
Summa intäkter	2 601	<b>2 441</b>	-160	1 653
Summa kostnader	-7 180	<b>-6 377</b>	803	-6 101
<b>Resultat enhet ledningscentral</b>	-4 579	<b>-3 936</b>	643	-4 448
Summa intäkter	1 804	<b>1 698</b>	-106	1 638
<b>Resultat intäkt automatlarm och avtalsbundna</b>	1 804	<b>1 698</b>	-106	1 638
Summa intäkter	3 260	<b>3 667</b>	407	4 167
Summa kostnader	-53 595	<b>-54 702</b>	-1 107	-53 547
<b>Resultat enhet beredskap</b>	-50 335	<b>-51 035</b>	-700	-49 380
Summa intäkter	526	<b>1 245</b>	716	687
Summa kostnader	-13 184	<b>-14 687</b>	-1 503	-13 336
<b>Resultat enhet teknik</b>	-12 655	<b>-13 442</b>	-787	-12 649
Summa intäkter	1 710	<b>1 585</b>	-125	1 402
Summa kostnader	-4 866	<b>-3 816</b>	1 050	-3 865
<b>Resultat enhet samhällsskydd</b>	-3 156	<b>-2 231</b>	925	-2 463
Summa intäkter	0	<b>128</b>	128	139
Summa kostnader	-2 437	<b>-1 990</b>	447	-2 080
<b>Resultat verksamhetsledning</b>	-2 437	<b>-1 862</b>	575	-1 941
Summa intäkter	8 900	<b>2 028</b>	-6 872	5 825
Summa kostnader	-15 667	<b>-8 105</b>	7 562	-10 941
<b>Resultat finansförvaltning</b>	-6 767	<b>-6 077</b>	690	-5 116
Summa intäkter	5 053	<b>4 651</b>	-402	5 186
Summa kostnader	-5 135	<b>-4 709</b>	426	-4 741
<b>Resultat enhet sotning</b>	-82	<b>-58</b>	24	445
Fakturor i ankomstregistrering	0	<b>0</b>	0	67
Fakturor i ankomstregistrering	0	<b>0</b>	0	67
Summa intäkter totalt	109 998	<b>104 730</b>	-5 268	104
Summa kostnader totalt	-109 996	<b>-102 178</b>	7 818	-101 512
<b>Resultat hela förbundet</b>	<b>2</b>	<b>2 552</b>	<b>2 550</b>	<b>3 022</b>

Verksamheten visar ett plusresultat på 2 552 kr jämfört med budget. Intäkterna överstiger budget med 1 908 tkr vilket avser statlig ersättning för pandemi och RUHB samt ersättning för försäljning av tjänst förbundschef med 1 140 tkr.

Enhet beredskap har en intäkt som skiljer sig från budget med 407 tkr som avser teknisk återställning och försäljning av tjänst ej räddningstjänst.

På enhet teknik avviker intäkterna från budget med 716 tkr vilket avser tillkommande avtalsbundna intäkter, försäljning av fordon och materiel, ersättning för lokal LC54 samt ersättning för fordons- och materialkostnader vid

&gt;&gt;

hjälp till annan räddningstjänst. Avvikelsen för de enheter som ligger under budget är -391 tkr, finansförvaltningen ej medräknad.

Upplupen medlemsavgift, pensioner vars budget grundar sig på prognos från Skandia ligger under budget då skuldförändringen av pensioner har minskat. Beloppet redovisas även under verksamhetens kostnader, förändring av pensionskostnad, vilket innebär att utfallet inte påverkar resultatet.

Verksamhetens kostnader avseende personal avviker från budget med totalt -251 tkr. Enhet beredskap och ökad semester- och övertidsskuld avviker tillsammans med -2 105 tkr från budget. Övriga verksamheter ligger i fas eller har en positiv avvikelse från budget med 1 859 tkr där enhet samhällsskydd står för 1 055 tkr.

Övriga kostnader avviker från budget med ett negativt utfall om -635 tkr. Den största negativa avvikelsen härrör till enhet teknik vilket kan förklaras med att enheten ansvarar för materiel, fordon och IT vilket gör att enheten står för de flesta kostnader som uppkommer i verksamheten.

Den positiva avvikelsen härrör till enhet beredskap och LC54 som är personaltäta verksamheter och är budgeterade med kostnader för bland annat utbildning, möten och övningar – aktiviteter som inte har utförts på grund av covid-19.

Avskrivningar har en negativ avvikelse från budget, se förklaring under finansförvaltning. Pensionsutbetalningar avviker med 1 347 tkr från budget vilken grundas på prognos från Skandia.

Sotningsenheten redovisar för 2020 ett resultat om -58 tkr (445 tkr). Minusresultatet beror främst på ökade avskrivningskostnader avseende fordon som inte var budgeterade.

Tabell 35 (forts.). Driftredovisning och resultat för förbundet som helhet.



**Intäkterna  
överstiger budget  
med 1 908 tkr**

## Investeringar

### Räddningstjänst

Investeringar under året uppgår till 16 240 tkr. I beloppet ingår 603 tkr som avser investeringar som startade under 2019 och avslutades 2020. Den klart största investeringen avser ombyggnation av övningshuset, cirka 8 000 tkr, som påbörjades 2019 och avslutades i maj 2020. Utrustning som andningsskydd, kemskyddsdräkter och larmställ har investerats enligt plan.

Förbundet följer i möjligaste mån investeringsplan som löper över fem år men avsteg/omprioriteringar från investeringsplanen sker vid behov. Vad gäller fordon har basbil 4 inte upphandlats som planerat. Orsaken är relaterad till rådande pandemi som har påverkat branschen

avseende behov av internationella kontakter/material. NÄRF har under året investerat i ett befälsfordon, två terrängfordon och en lastväxlare.

Mötesrummen i NÄRF uppdaterades avseende IT-funktion under 2019. Med rådande pandemi och ökade krav på att genomföra möten på distans har ytterligare IT-utrustning köpts in under 2020.

Inköp av anläggningstillgångar under året redovisas i nedanstående tabell.

### Sotning

Enhet sotning följer investeringsplan som löper på fem år. Under året har enheten investerat i ett servicefordon.

### Faktiska investeringskostnader (tkr)

Räddningstjänst	Budget 2020	Utfall 2020	Avvikelse	Utfall 2019
Teknik	1 870	<b>1 815</b>	55	1 600
Fastigheter	9 400	<b>8 197</b>	1 203	604
Fordon	7 600	<b>4 102</b>	3 498	3 086
Fordon, enhet sotning	264	<b>215</b>	49	0
Friskvård	150	<b>138</b>	12	99
LC	50	<b>80</b>	-30	640
IT/kommunikation	1 250	<b>1 090</b>	160	375
<i>Redovisat belopp pågående investeringar 2019 avslutat 2020</i>		<b>603</b>		
<b>Summa</b>	<b>20 584</b>	<b>16 240</b>	<b>4 947</b>	<b>6 404</b>

Tabell 36. Faktiska investeringskostnader 2020 för räddningstjänst.



## Avslutade investeringar (tkr) - Räddningstjänst

Inv.nr	Benämning	Budget	Anskaffn. pris
9120-01	Skyddsutrustning - kemskyddsdräkt	90	87
9120-03	indikeringssutrustning	45	44
9120-03	Larmställ - skyddsutrustning	240	235
9120-04	Andningsskydd	380	394
9120-05	Brandmateriel	140	155
9120-11	Brandslang för räddningsinsats	75	75
9120-13	Klippverktyg och tillbehör	300	357
9120-21	IR kamera - rökdykning	61	61
9120-22	Larmställ - skyddsutrustning	360	362
9120-26	Klippverktyg - slangar	75	45
	Delsumma teknik	1 766	1 815
9219-12	Övningshus - gasolanläggning	8 000	8 055
9220-07	Byggnation av kontorsplatser	270	251
9220-12	Inventarier - sängar logement	110	106
9220-14	Andningskyddsverkstad - arbetsmiljö	130	123
9220-19	Larmställstvätt Högsäter brandstation	135	117
9220-20	Möblering av samlingsal Högsäter	50	51
	Delsumma lokal	8 695	8 702
9320-24	Befälsfordon - Insatsledare	875	856
9320-27	Terrängfordon Polaris inkl. vagn	370	372
9320-28	Servicefordon, enhet teknik	430	424
9320-30	Brandbil - lastväxlare avrop 2	2 600	2 451
	Delsumma fordon	4 275	4 102
9420-25	Löpband 2 st.	150	138
	Delsumma fysutrustning	150	138
9520-08	Möblering av kontor, LC54	75	80
	Delsumma LC54	75	80
9619-11	Reinvestering Rakel	100	98
9620-06	KVM servrar	50	48
9620-09	Reinvestering, Rakelterminaler	125	98
9620-10	Reinvestering, datorer och swichar	150	147
9620-15	Fiber deltidstationer	100	64
9620-16	Operativa telefoner	60	59
9620-17	Teknik mötesrum	120	140
9620-18	Navigeringsutrustning	120	103
9620-23	Skrivare samtliga stationer	255	250
9620-29	Reinvestering, Rakelenheter Kemenhet	110	137
9620-31	Drönare NÄRF	50	44
	Delsumma IT	1 240	1 188
98320-01	Servicefordon sotning	264	215
	Delsumma enhet sotning	264	215
	<b>Summa</b>	<b>16 465</b>	<b>16 239</b>

Tabell 37. Avslutade investeringar räddningstjänst, period 2020-01-01 - 2020-12-31.

## Redovisning sotningsverksamhet

Enhet sotning ingår i förbundet sedan 2015 och verksamheten bedrivs enligt upprättat avtal inom två medlemskommuner, Färgelanda och Trollhättan. Verksamheten är taxefinansierad och ska därmed själv bära sina kostnader. Kostnaderna redovisas enligt procentuell andel av intäkterna föregående år. Fördelningen på respektive kommun är för 2020 Färgelanda 30 procent och Trollhättan 70 procent.

### Årets resultat

Sotningsenheten redovisar för 2020 ett resultat om -58 tkr (445 tkr). Årets resultat bokförs som en fordran hos NÄRF.

### Intäkter och kostnader

Verksamhetens intäkter understiger budget med -402 tkr vilket kan förklaras med dels pandemin som har gjort att färre sotningar har

kunnat genomföras, dels på grund av omorganisation där en tekniker har haft administrativa arbetsuppgifter under del av året och därmed inte kunnat utföra brandtillsyner. Budgetavvikelsen för personalkostnader är 473 tkr och påverkar resultatet positivt.

Enhetschefen gick i pension under juni månad och i samband med det har enheten omorganiserats. Tillsättning av administrativ tjänst skedde först i oktober. Föräldraledighet och sjukdom hos personal är också bidragande orsaker till avvikelsen. Övriga kostnader samt avskrivningar överstiger budget med -47 tkr. Avskrivningskostnaderna har ökat då leasade fordon redovisas som finansiell leasing i stället för operativ leasing. Budgeten är korrigerad till 2021.



## Resultaträkning

Resultaträkning, räddningstjänst inkl. sotning (tkr)	Not	Budget 2020	Utfall 2020	Utfall 2019
<b>Verksamhetens intäkter</b>	(1)	19 029	<b>13 533</b>	16 271
Medlemsavgifter från kommuner	(2)	90 969	<b>91 206</b>	88 709
Verksamhetens kostnader	(3)	-103 147	<b>-95 067</b>	-95 992
Avskrivningar	(4)	-6 849	<b>-7 116</b>	-5 496
<b>Verksamhetens nettokostnader</b>		<b>2</b>	<b>2 556</b>	3 492
Skatteintäkter		0	<b>0</b>	0
Generella statsbidrag och utjämning		0	<b>0</b>	0
<b>Verksamhetens resultat</b>		<b>2</b>	<b>2 556</b>	3 492
Finansiella intäkter	(5)	0	<b>11</b>	15
Finansiella kostnader	(5)	0	<b>-15</b>	-40
<b>Resultat efter finansiella poster</b>		<b>2</b>	<b>2 552</b>	3 467
Resultat enhet sotning, bokad som fordran i BR	(1)		<b>58*</b>	
<b>Årets resultat</b>			<b>2 610</b>	

\*I årsredovisning för 2019 informerades förbundet om att enhet sotning i fortsättningen ska redovisas avskilt från räddningstjänst då verksamheten är taxefinansierad och räddningstjänst är skattefinansierad. Beslutet togs i samförstånd med revisionsbyrån PWC. I samband med rådfråga till annan revisor inom PWC, inför årets årsredovisning, framkom det att om verksamheterna har samma organisationsnummer ska de redovisas tillsammans oavsett verksamheternas finansiering.

Det korrekta vid redovisning av enhet sotning är således att enhetens resultat ska bokas som en fordran i balansräkningen i samband med övriga slutbokningar. Därefter redovisas resultaträkning för hela förbundet. Enhetens resultat är dock bokad efter sammanställning av resultaträkning. Effekten blir att resultat för förbundet redovisas med belopp 2 552 tkr där enhetens resultat ingår med -58 tkr. Beloppet är bokad som en fordran i balansräkningen och resultatet för förbundet uppgår därmed till 2 610 tkr.

Tabell 38. Resultaträkning, räddningstjänst inklusive sotning.

**Årets  
resultat:  
2 610 tkr**

## Balansräkning

Balansräkning (tkr)	Not	Utfall 2020	Utfall 2019
<b>TILLGÅNGAR</b>			
<b>Anläggningstillgångar</b>			
Immateriella anläggningstillgångar		0	0
Materiella anläggningstillgångar	(10)		
Mark byggnader, tekniska anläggningar		2 432	2 703
Maskiner och inventarier		3 936	7 639
Övriga materiella anläggningstillgångar, fordon		30 812	18 167
Finansiella anläggningstillgångar	(11)		
Fordringar, pension, 2020 bokad till omsättningstillgång		0	37 742
<b>Summa anläggningstillgångar</b>		<b>37 180</b>	<b>66 251</b>
<b>Bidrag till infrastruktur</b>		<b>0</b>	<b>0</b>
<b>Omsättningstillgångar</b>			
Förråd mm		0	0
Fordringar	(12)	<b>48 023</b>	14 623
Kortfristiga placeringar		0	0
Kassa och bank	(13)	<b>15 729</b>	18 526
<b>Summa bidrag infrastruktur/ omsättningstillgångar</b>		<b>63 752</b>	<b>33 149</b>
<b>Summa tillgångar</b>		<b>100 932</b>	<b>99 400</b>
<b>EGET KAPITAL, AVSÄTTNINGAR OCH SKULDER</b>			
<b>Eget kapital</b>	(14)	<b>27 192</b>	24 169
Årets resultat		<b>2 611</b>	3 023
Resultatutjämningsreserv		0	0
Övrigt eget kapital		0	0
<b>Summa eget kapital</b>		<b>29 803</b>	<b>27 192</b>
<b>Avsättningar</b>			
Avsättningar pensioner	(15)	<b>51 719</b>	53 837
Andra avsättningar		0	0
<b>Summa avsättningar</b>		<b>51 719</b>	<b>53 837</b>
<b>Skulder</b>			
Långfristiga skulder	(16)	<b>69</b>	0
Kortfristiga skulder	(17)	<b>18 560</b>	17 532
Resultatutjämning, sotning	(18)	<b>781</b>	839
<b>Summa skulder</b>		<b>19 410</b>	<b>18 371</b>
<b>PANTER OCH ANSVARFÖRBINDELSER</b>			
<b>Panter och därmed jämförliga säkerheter</b>		<b>0</b>	0
Ansvarförbindelser			
Pensionsförpliktelse som inte har upptagits bland skulder eller avsättningar		0	0
Övriga ansvarförbindelser		0	0
<b>Summa panter och ansvarförbindelser</b>		<b>0</b>	<b>0</b>
<b>Summa eget kapital, avsättningar och skulder</b>		<b>100 932</b>	<b>99 400</b>

Tabell 39. Balansräkning.

## Kassaflödesanalys, direkt metod

Kassaflödesanalys, direkt metod (tkr)	Not	Utfall 2020	Utfall 2019
<b>Den löpande verksamheten</b>			
Årets resultat		<b>2 611</b>	3 022
Justering för av- och nedskrivningar	(a)	<b>7 117</b>	5 495
Justering för gjorda avsättningar	(b)	<b>1 264</b>	1 281
Justering för försäljning		<b>0</b>	0
Justering för resultatutjämnning sotning	(c)	<b>-58</b>	445
<b>Medel från verksamheten före förändring av rörelsekapital</b>		<b>10 934</b>	10 243
Ökning/minskning av kortfristiga fordringar	(d)	<b>960</b>	-6 017
Ökning/minskning av kortfristiga skulder	(e)	<b>1 027</b>	3 849
<b>Kassaflöde från den löpande verksamheten</b>		<b>12 921</b>	8 075
<b>Investeringsverksamheten</b>			
Investering i materiella anläggningstillgångar	(f)	<b>-15 787</b>	-5 971
Försäljning av materiella anläggningstillgångar		<b>0</b>	0
<b>Kassaflöde från investeringsverksamheten</b>		<b>-15 787</b>	-5 971
<b>Finansieringsverksamheten</b>			
Nyupptagna lån		<b>152</b>	0
Amortering av skuld	(g)	<b>-83</b>	-1 500
Minskning av långfristiga fordringar		<b>0</b>	0
<b>Kassaflöde från finansieringsverksamheten</b>		<b>69</b>	-1 500
<b>Årets kassaflöde/förändring av likvida medel</b>	(H)	<b>-2 797</b>	604
Likvida medel vid årets början		<b>18 526</b>	17 921
Likvida medel vid årets slut		<b>15 729</b>	18 526

Tabell 40. Kassaflödesanalys, direkt metod.

## Noter, resultaträkning

RESULTATRÄKNING (tkr) - Noter	2020	2019		2020	2019
<b>Not 1 Verksamhetens intäkter</b>			<b>Not 4 Avskrivningar</b>		
Momspliktig försäljn, personalens löneavdrag	842	487	Byggnader tekniska anläggningar	-645	-241
Intäkter enhet sotning	4 651	5 186	Maskiner och inventarier	-6 471	-5 255
Tillsyn, teknisk återställning	4 440	3 994	<i>varav enhet sotning</i>	-174	-81
Ersättning sjuklönekostnad	517	0	<b>Summa avskrivningar totalt</b>	<b>-7 116</b>	<b>-5 496</b>
Hyror	652	537	<b>Not 5 Finansiella intäkter och kostnader</b>		
Samverkan annan räddningstjänst, IVPA, automatlarm mm	2 888	3 129	Intäktsränta	10	15
Ersättning LC54	2 621	1 823	<b>Summa finansiella intäkter</b>	<b>10</b>	<b>15</b>
Ersättning MSB	48	26	Kostnadsränta	-14	-40
Vite, försenad leverans av skrivare	96	0	<b>Summa finansiella kostnader</b>	<b>-14</b>	<b>-40</b>
Försäljn. maskiner, fordon, engångskarraktär	160	65	<b>Summa kostnader totalt</b>	<b>-102 186</b>	<b>-101 513</b>
Förändring av pensionsåtagande, minskad skuld	-3 382	1 024			
Resultat enhet sotning	58	-445			
<b>Summa intäkter före medlemsavgift</b>	<b>13 591</b>	<b>15 826</b>			
<b>Not 2 Medlemsavgifter</b>					
Medlemsavgifter ifrån kommuner	85 796	83 908			
Pensionsutbetalning medlemsavgift	5 410	4 801			
<i>Varav preliminärt betalt pensionsförskott</i>	<b>1 194</b>	1 214			
<b>Summa medlemsavgifter och pensionsutbet</b>	<b>91 206</b>	88 709			
<b>Summa intäkter totalt</b>	<b>104 797</b>	104 535			
<b>Not 3 Verksamhetens kostnader</b>					
Bygg, el, avtal, anläggningsentreprenad	-2 699	-2448			
Kostnader för arbetskraft	-80 803	-79 138			
Specificering, kostnader för arbetskraft					
<i>Löner och personalomkostnader</i>	<b>-72 124</b>	-70 246			
<i>Löner och personalomkostnader, enhet sotning</i>	<b>-3 195</b>	-3 290			
<i>Pensionsutbetalningar inkl. skatt</i>	<b>-3 837</b>	-3 980			
<i>Förändring semester- och övertidsskuld</i>	<b>-675</b>	-465			
<i>Övriga personalkostnader</i>	<b>-972</b>	-1 157			
Minskning av pensionsåtagande	3 382	-1 024			
Övriga verksamhetskostnader	-13 732	-12 273			
Övriga verksamhetskostnader, enhet sotning	-1 214	-1 109			
Specificering övriga verksamhetskostn.					
<i>Hyror och fastighetsunderhåll</i>	<b>-627</b>	-577			
<i>Bränsle, nätavgifter</i>	<b>-2 602</b>	-2 510			
<i>Förbrukningsmaterial</i>	<b>-2 546</b>	-1 943			
<i>Kontorsmaterial, reparation och service</i>	<b>-1 929</b>	-1 430			
<i>Data, abonnemang, support, telefoni</i>	<b>-4 884</b>	-4 280			
<i>Hotell och logi, representation, annonser</i>	<b>-135</b>	-280			
<i>Föräkringsavgift, fordonsskatt, övriga avg.</i>	<b>-2 233</b>	-2 364			
<b>Summa kostnader, före avskrivningar och finansiella poster</b>	<b>-95 066</b>	<b>-95 992</b>			

Tabell 41. Noter resultaträkning, räddningstjänst inkl. enhet sotning.

## Noter, balansräkning

<b>BALANSRÄKNING (tkr) - Räddnings- tjänst inkl. sotning - Noter</b>	<b>2020</b>	<b>2019</b>		<b>2020</b>	<b>2019</b>
<b>Not 10 materiella anläggningstillgångar</b>			<b>Not 14 Eget kapital</b>		
Pågående arbete	0	603	Eget kapital	-29 802	-27 192
<b>Byggnader</b> (*genomsnittlig nyttjandeperiod 18 år)			<b>Summa eget kapital</b>	<b>-29 802</b>	<b>-27 192</b>
Anskaffningsvärde, totalt	4 092	3 718	<b>Not 15 Avsättningar</b>		
varav årets förändring	373	0	Avsättningar för pensioner	-51 719	-53 837
Akkumulerade avskrivningar	-1 660	-1 015	<b>Summa avsättningar</b>	<b>-51 719</b>	<b>-53 837</b>
varav årets förändring	-644	0	<b>Not 16 Långfristiga skulder</b>		
<b>Summa bokfört värde byggnader</b>	<b>2 432</b>	<b>2 703</b>	Leasingskuld	-69	0
<b>Maskiner inventarier</b> (*genomsnittlig nyttjandeperiod 7 år)			<b>Summa långfristig skuld</b>	<b>-69</b>	<b>0</b>
Anskaffningsvärde, totalt	62 676	50 755	<b>Not 17 Kortfristiga skulder</b>		
varav årets förändring	11 920	2 715	Kortfristigt lån, avser lån NORDEA	0	-1 000
Akkumulerade avskrivningar	-45 682	-43 116	Amortering kortfristigt lån, avser lån NORDEA	0	1 000
varav årets förändring	-3 566	-2 522	Leverantörsskulder	-5 778	-5 243
<b>Summa bokfört värde maskiner, inventarier</b>	<b>15 994</b>	<b>7 639</b>	Utgående moms	-330	-256
<b>Fordon</b> (*genomsnittlig nyttjandeperiod 10 år)			Arbetsgivaravgift och preliminär skatt	-3 421	-2 798
Anskaffningsvärde, totalt	62 409	58 312	Särskild löneskatt	-726	-752
varav årets förändring	4 097	3 087	Upplupen särskild löneskatt, individuell del	-621	-531
Akkumulerade avskrivningar totalt	-43 655	-40 748	Upplupen pensionskostnad, individuell del	-2 393	-2 190
varav årets förändring	-2 907	-2 733	Semester- och övertidsskuld	-5 403	-4 726
<b>Summa bokfört värde, fordon</b>	<b>18 754</b>	<b>17 564</b>	Övriga kortfristiga skulder	112	-1 036
Anskaffningsvärde totalt	129 177	113 388	<b>Summa kortfristiga skulder</b>	<b>-18 560</b>	<b>-17 532</b>
Akkumulerade avskrivningar totalt	-91 997	-84 879	<b>Not 18 Resultatutjämnning, sotning</b>		
Årets överföringar totalt	0	0	Trollhättan	+637	-678
Årets nedskrivningar totalt	0	0	Färgelanda	-144	-161
<b>Summa materiella anläggningstillgångar</b>	<b>37 180</b>	<b>28 509</b>	<b>Summa resultatutjämnning sotning</b>	<b>-781</b>	<b>-839</b>
<b>Not 11 Finansiella anläggningstillgångar</b>			<b>Summa eget kapital, avsättning och skulder</b>	<b>-100 931</b>	<b>-99 400</b>
Långfristig fordran, pensionskuld	0	37 742			
<b>Summa finansiella anläggningstillgångar</b>	<b>0</b>	<b>37 742</b>			
<b>Summa anläggningstillgångar totalt</b>	<b>37 180</b>	<b>66 251</b>			
<b>Not 12 Omsättningstillgångar</b>					
Fordran, pensionskuld	34 360	0			
Kundfordran	7 025	9 180			
Ingående moms, skattekonto	2 808	1 364			
Upplupna intäkter, periodisering	3 729	4 079			
Summa kortfristig fordran	48 022	14 623			
<b>Not 13 Kassa och bank</b>					
Bank och postgiro	15 729	18 526			
<b>Summa, kassa och bank</b>	<b>15 729</b>	<b>18 526</b>			
<b>Summa tillgångar totalt</b>	<b>100 931</b>	<b>99 400</b>			

\*) Genomsnittlig nyttjandeperiod är beräknad inom varje definierat område. Anskaffningsvärdet för tillgångar, som är föremål för avskrivning, divideras med årets avskrivningskostnader. Belopp för årets anskaffningsvärden är justerade till värde från datum som tillgången införskaffades.

Tabell 42. Noter balansräkning, räddningstjänst inkl. enhet sotning.

# Revisionsberättelse

Till förbundsmedlemmarnas fullmäktige

Revisorerna  
Norra Älvsborgs Räddningstjänstförbund

## Revisionsberättelse för år 2020

Vi har granskat kommunalförbundets verksamhet under år 2020. Granskningen har utförts enligt kommunallagen, god revisionsred i kommunal verksamhet och fastställt revisionsreglemente. Granskningen har genomförts med den inriktning och omfattning som behövs för att ge rimlig grund för bedömning och ansvarsprövning.

Granskningsresultat avseende årsredovisning framgår av bifogad revisionsrapport som utarbetats av PwC.

Vi bedömer att:

- Vi bedömer sammantaget att kommunalförbundet i allt väsentligt har bedrivit verksamheten på ett ändamålsenligt och från ekonomisk synpunkt tillfredsställande sätt och att den interna kontrollen är tillräcklig.
- Vi bedömer att räkenskaperna i allt väsentligt är rättvisande.
- Vi bedömer sammantaget att resultatet enligt årsredovisningen till övervägande del är förenligt med de finansiella mål som direktionen fastställt i budget 2020. Det saknas verksamhetsmål kopplade till God ekonomisk hushållning i budget 2020. Direktionen har i handlingsprogrammet 2016-2018, med förlängning till år 2020, beslutat om fyra övergripande verksamhetsmål. Målen följs inte upp i årsredovisningen vilket avviker mot LKBR 10 kap 8 §.


Vi tillstyrker att


- Förbundsdirktionen och de enskilda förtroendevalda i detta organ beviljas ansvarsfrihet
- Norra Älvsborgs Räddningstjänstförbunds årsredovisning för år 2020 godkänns.

Trollhättan 2021-02-25

  
Joacim Magnusson  
Utsedd av Melleruds kommun

  
Per-Olof Blixt  
Utsedd av Trollhättans kommun

  
Torsten Gunnarsson  
Utsedd av Vänersborgs kommun

  
Roger Martinsson  
Utsedd av Färgelanda kommun



# Allmänna redovisningsprinciper

Förbundet följer de redovisningsprinciper som framgår av lag (2018:597) om kommunal bokföring och redovisning (LKBR) samt rekommendationer från Rådet för kommunal redovisning (RKR).

## God redovisningssed

Intäkter som har inkommit efter årsslutet men som avser redovisningsåret har bokförts som tillgång och tillgodoförts resultatet 2020. Leverantörsfakturor som inkommit efter årsskiftet, före den 10 januari och avser redovisningsåret har skuldbokförts och belastat resultatet för 2020. Leverantörsfakturor som avser 2020 och som ankom förbundet efter 2021-01-10 belastar 2021.

Personalkostnad avseende räddningstjänst i beredskap (RiB) och intjänad ej uttagen semester- och övertidsersättning redovisas som skuld. Periodisering av kostnader och intäkter utförs enligt god redovisningssed. Fakturor som understiger 5 tkr periodiseras inte.

## Pensioner

Skandia sköter förbundets pensionsadministration och deras prognos används för att beräkna pensionsskuldens storlek och pensionsutbetalningar under året. Enligt finansiell överenskommelse mellan förbundet och medlemskommunerna angående pensionsåtagande kvarstår personalens intjänade pensionsrätt till och med 1997 som skuld hos medlemskommunerna. Intjänad pensionsrätt från och med 1998 belastar förbundet som direkt skuld och

medlemskommunerna som indirekt skuld.

## Anläggningstillgångar

Ett inköp anses vara en investering om tillgången är anskaffad för stadigvarande bruk, värdet överstiger 30 tkr och har en ekonomisk livslängd på minst tre år.

Anläggningstillgångar är upptagna i balansräkningen till anskaffningsvärdet minskat med avskrivningar. Avskrivningar har beräknats på objektets anskaffningsvärde till och med innevarande år utifrån beräknad nyttjandeperiod. Avskrivningar sker linjärt, det vill säga med belopp som är lika stora under objektets beräknade ekonomiska livslängd. Avskrivningstid följer rekommendation från Rådet för kommunal redovisning där nyttjandetid tas fram utifrån tidigare erfarenhet av motsvarande anläggning, råd från teknisk expertis, kontakter med andra användare samt verksamhetsplanering.

Förbundet tillämpar komponentavskrivning sedan 2014. Exempel på när komponentavskrivning tillämpas är vid inköp av en brandbil där tekniska hjälpmedel ingår. Avskrivningstid på brandbilen är 20 år medan teknisk utrustning som klippustrustning, kommunikationsutrustning med mera har en avskrivningstid på 3-10 år.

## Öppenhet

Principen om öppenhet är mycket viktig i ett förbund som ägs av flera kommuner, då samtliga medlemskommuner ska ha samma tillgång till information och inblick i verksamheten.

## Avskrivningstider för materiella anläggningstillgångar

15-30 år	Lokaler, omfattande byggnationer (30 år), renovering av mindre omfattning (15 år)
20 år	Höjdfordon
6-15 år	Lastväxlare (15 år), personbil (6 år)
5-10 år	Utalarmersutrustning (5 år), larmställ (5 år), hydraulverktyg, andningsskyddsutrustning, brandmateriel (6-10 år)
3-5 år	IT-utrustning, fordonstöd - kommunikation

Tabell 44. Avskrivningstider, materiella anläggningstillgångar.

# Ordlista

## **Anläggningstillgångar**

Fast och lös egendom avsedda för stadigvarande innehav.

## **AFS**

Arbetsmiljöverkets författningssamling.

## **AGI**

Arbetsgivardeklaration på individnivå.

## **Avskrivningar**

Planmässig värdenedsättning av anläggnings-tillgångar.

## **Avsättningar**

Ekonomiska förpliktelser vilkas storlek eller betalningspunkt inte är helt bestämd.

## **Balansräkning**

Balansräkningen visar totala tillgångar, skulder, avsättningar och eget kapital på bokslutsdagen.

## **BSK**

Brandskyddskontroll.

## **CBRNE**

Kemiska (C), biologiska (B), radiologiska/nukleära (R/N) och explosiva (E) ämnen.

## **Egensotning**

Möjlighet att, enligt tillstånd, utföra rengöring (sotning) på egen anläggning.

## **Eget kapital**

Eget kapital definieras som totala tillgångar, minus totala avsättningar och skulder.

## **GDPR**

Dataskyddsförordningen (General Data Protection Regulation) är till för att skydda enskildas grundläggande rättigheter och friheter, särskilt deras rätt till skydd av personuppgifter.

## **GOSL**

Gemensam operativ systemledning.

## **Grib**

Grundutbildning för räddningstjänstpersonal i beredskap, MSB.

## **HLR**

Hjärt- och lungräddning.

## **HP**

Handlingsprogram för räddningstjänsten.

## **HR**

Human resources, personal.

## **Händelsebaserad tillsyn**

Tillsyn efter inträffad händelse/räddningsinsats/anmälan från allmänhet om otillfredsställande brandskydd, eller på annat sätt framkomna brister i brandskydd där tillsyn av verksamhet krävs.

## **IB/IBIB**

Inre befäl/inre befäl i beredskap.

## **IL**

Insatsledare, tidigare tjänstebenenämning yttre befäl (YB).

## **Kassaflödesanalys**

Kassaflödesanalysen redovisar betalningsflödena uppdelade på sektorerna löpande verksamhet, investeringar, finansiering och mynnar ut i förändring av likvida medel.

## **Kortfristiga skulder**

Kortfristiga lån och skulder som kan hänföras till den löpande verksamheten, och som förfaller till betalning inom ett år.

## **LBE**

Lag (2010:1011) om brandfarliga och explosiva varor.

## **LC54**

Benämning för NÄRF:s och RMB:s gemensamma ledningscentral.

## **LSO**

Lag (2003:778) om skydd mot olyckor.

## **Långfristiga skulder**

Skulder som förfaller senare än ett år efter räkenskapsårets utgång.

**MSB**

Myndigheten för samhällsskydd och beredskap

**Nettoinvesteringar**

Investeringsutgifter efter avdrag för investeringsbidrag.

**NÄRF**

Norra Älvsborgs Räddningstjänstförbund.

**Omsättningstillgångar**

Tillgångar avsedda att omsättas, förbrukas för framtagande av en vara/tjänst, eller på annat sätt användas för förbundets verksamhet, till exempel kontanter eller fordringar hos kunder.

**PDV**

Pågående dödligt våld

**Periodisering**

Intäkter/kostnader hänförs till den period under vilken de intjänas/förbrukas. Ändrade principer för periodisering kan medföra resultatpåverkan.

**RASP**

Samverkan mellan räddningstjänst, ambulanssjukvård och polismyndighet.

**RCB**

Räddningschef i beredskap.

**Resultaträkning**

Sammanfattar årets intäkter/kostnader, visar hur förändringen av eget kapital framkommit.

**RIA**

Räddningstjänstens informationssystem för arbetsmiljö – utgör ett hjälpmedel i arbetsmiljöarbetet.

**RIB**

Räddningstjänstpersonal i beredskap.

**RL A/RL B**

Utbildning, räddningsledare kurs A respektive B.

**RMB**

Räddningstjänsten Mitt Bohuslän.

**RSG**

Räddningstjänsten Storgöteborg.

**RUHB**

Räddningstjänst under höjd beredskap.

**RUG**

Resurs- och utvecklingsgruppen inom NÄRF.

**Rörelsekapital**

Skillnaden mellan omsättningstillgångar och kortfristiga skulder. Rörelsekapitalet avspeglar finansiell styrka.

**RÖS**

Räddningstjänsten Östra Skaraborg.

**SAM**

Systematiskt arbetsmiljöarbete.

**SBA**

Systematiskt brandskyddsarbete

**Soliditet**

Andelen eget kapital av de totala tillgångarna, dvs. graden av självfinansierade tillgångar.

**SÄRF**

Södra Älvsborgs Räddningstjänstförbund.

**Tematillsyn**

Tillsyner inriktade på specifika typer av verksamheter, brandskyddsåtgärder eller liknande.

**TiO A/ TiO B**

Utbildning, tillsyn och olycksförebyggande kurs A respektive B, MSB.

**VMA**

Viktigt meddelande till allmänheten.

**Årets resultat**

Förändring av eget kapital.

TRYGGHET

SÄKERHET

OMTANKE

KVALITET



Norra Älvsborgs  
Räddningstjänstförbund

*Följ oss på Facebook: @NÄRF*