

Kreativa Kraftfält Fyrbodal
Kulturen som tillväxtfaktor

SLUTRAPPORT

Kreativa Kraftfält Fyrbodal
Kulturen som tillväxtfaktor

2016-11-09

Fyrbodal


Förord

Den första kontakten mellan Fyrbodals kommun och arbetet med Kreativa kraftfält ägde rum på Stora Teatern i Göteborg. Där hölls ett föredrag av den internationellt erkände kulturekonomen Pier Luigi Sacco vid IULM universitetet i Milano samt Christer Gustafsson, professor vid Uppsala universitet. Sacco höll ett lysande föredrag om "Kultur 3.0 Konst, delaktighet, utveckling". Gustafsson berättade om den genomförda studien kring kreativa kraftfält i Halland 2011/2012 med stor entusiasm.

Nästa gång vi kom i kontakt med metoden var när Skaraborgs Kommunalförbund presenterade sin slutrapport för projektet "Kreativa Kraftfält Skaraborg 2013/2014".

Med en ambition att få en heltäckande bild av Västra Götalands Kreativa Kraftfält kontaktade regionen Fyrbodals kommunalförbund våren 2015. Beslut att påbörja studien i Fyrbodals togs av direktionen hösten 2015. Projektet namngavs Kreativa Kraftfält Fyrbodals. Göteborgsregionen stod också i startgroparna för en motsvarande kartläggning varför man valde att bedriva studien i stor samverkan.

Studierna har genomförts i båda delregionerna under 2015/2016.

Styrgruppen för projektet i Fyrbodals har bestått av kultur- och näringslivsansvariga, kommunalförbundets kultur- och näringslivsansvariga samt kommunalförbundets kommunikationschef. Sammanhållande länk har varit kulturansvarig på Fyrbodals kommunalförbund. Anledningen till att styrgruppens sammansättning består av dessa funktioner är att initialt genomföra studien med utgångspunkt i att kulturen är en viktig faktor för att bedriva tillväxt.

Referensgruppen har varit brett sammansatt för att fånga upp konstformsformer och olika perspektiv. Ansvariga kulturutvecklare från flera kulturområden, representanter från den kreativa näringen, akademien och särskilt sakkunniga har bildat referensgrupp. Kulturansvariga i de 14 kommunerna och referensgruppen har varit ansvariga för att materialet har samlats in till projektets databas.

Under projekttiden har ett antal workshops med referensgruppen och konferenser genomförts.

Syftet med undersökningen har varit att göra en kartläggning av Fyrbodals kulturella resurser för att synliggöra utvecklingsdynamiken på olika platser runt om i delregionen. Resultatet från studien förväntas ge beslutsfattare på lokal, delregional och regional nivå konkreta underlag för långsiktig planering och långsiktiga beslut. Utöver detta kan studien tydliggöra särskilda kreativa kraftfält som har stor betydelse för Skaraborgs tillväxt och arbete med hållbar utveckling samt tillföra ny kunskap vad gäller konsten och kulturens ekonomiska betydelse och roll för samhällsutvecklingen.

De frågeställningar man inledningsvis ville få svar på var:

- Hur bildar kulturaktiviteter och kulturfaciliteter särskilda kluster, kreativa kraftfält, i Fyrbodals?
- Hur sammanfaller Fyrbodals kreativa kraftfält med dess innovationscentra?
- Hur ser prognoserna ut för de kreativa kraftfältens utveckling på kort och lång sikt?
- Vilka styrkor och svagheter kan identifieras?
- Hur ser möjliga politiska lösningar ut?

Studien och resultaten presenteras i denna rapport. Förhoppningen är att rapporten bidrar till att medborgare, kulturliv och företag i Fyrbodals får en bättre förståelse av den kulturella dynamiken i delregionen och att den ger en ökad förståelse och intresse för Fyrbodals möjligheter till ekonomisk tillväxt baserad på aktivt deltagande i kulturverksamheter samt kulturella och kreativa näringars betydelse för ökad kreativitet och innovationskraft.

Framöver kommer arbetet vara att tillsammans med Västra Götalandsregionen utveckla modellen och göra nya mätningar i Fyrbodals, Skaraborg, Göteborgsregionen och eventuellt i Boråsregionen. Ambitionen är att modellen ska kunna bilda underlag för framtida kulturplaner, handlingsplaner för kulturella och kreativa näringar, regionala innovationsstrategier samt regionala utvecklingsprogram. Studien kommer också att ingå i Fyrbodals framtida strukturbild som är under framtagande.

Fyrbodals 2016-10-10

Styrgruppen för projektet Kreativa Kraftfält Fyrbodals

Marianna Andersson,
Kulturansvarig,

Anna Lärk Ståhlberg
Näringslivsansvarig

Innehållsförteckning

Förord	2
Sammanfattning	5
Inledning	7
Bakgrund	7
Syfte	9
Frågeställningar	11
Organisation	12
Avgränsning	13
Kultur 3.0 och System-överskridande kulturdistrikt	13
Kultur 3.0	14
Kluster och distrikt.....	16
System-överskridande kulturdistrikt	19
Kulturstyrda lokala utvecklingsprogram.....	22
Metod	25
Skenbart spontana spridningsprocesser	25
Kartläggning	31
Den regionala utvecklingens dolda geografi	44
Nätverksanalyser	51
Slutsats och rekommendationer	61
Rekommendationer.....	63
Förslag till åtgärder, framtida projekt och forskning	69
Underlag för hållbar och inkluderande utveckling.....	69
Kreativa kraftfält – resterande delar av Västra Götaland	70
Kompetensutveckling	71
Uppföljning och simulering	71
Forskning	74
Utbildning och kompetensutveckling.....	74
Referenser	76
Litteratur.....	76

Sammanfattning

Syfte med projektet *Kreativa Kraftfält i Fyrbodals* har varit att tydliggöra kulturens nya roll i den postindustriella ekonomin och utifrån detta ta fram evidensbaserade beslutsunderlag för lokal och regional utveckling. I projektet har "alla" kulturaktiviteter och "alla" kulturlokaler i delregionen kartlagts och därefter analyserats hur de ingår i olika centrumbildningar som definierar Fyrbodals kreativa kraftfält. Här skapas särskilt gynnsamma samband mellan kultur och tillväxt. Studien tar sin utgångspunkt i den italienske kulturekonomen Pier Luigi Saccos teorier om system-överskridande kulturdistrikt. I de kreativa kraftfälten finner man särskilt gynnsamma miljöer för att människors aktiva deltagande i olika kulturaktiviteter ska medföra en ökad förändringsbenägenhet. Detta är av betydelse även i andra sammanhang som till exempel ta till sig nya perspektiv och därmed som grogrund för innovativt tänkande. I kraftfälten finns de största förutsättningarna för att kulturens kreativitet och människornas erfarenhet av nya uttryck, intryck och erfarenheter ska sprida sig till ekonomin i sin helhet och på det sättet stärka en innovationsbaserad regional utveckling.

I Fyrbodals har 5 600 kulturaktiviteter och kulturlokaler kartlagts. Denna siffra kan jämföras med motsvarande studier av kreativa kraftfält i Halland där 6 800 verksamheter dokumenterades, Skaraborgs 4 700 och Göteborgsregionen (utom Göteborg stad) med 6 000 verksamheter.

Vid närmare studier av hur olika kulturverksamheter är förankrade i ett regionalt perspektiv kan dels de viktigaste variablerna för regional utveckling tydliggöras, dels kan betydelsen av kultur åskådliggöras. En slutsats av studien är att Fyrbodals inte fullt ut drar nytta av den kraft som finns i kulturverksamheterna.

Fyrbodals regionala utvecklingen utgår fortfarande från den manligt dominerande tillverkningsindustrin. Tillväxten i delregionen styrs därmed alltså av en traditionell ekonomi. Det innebär att man inte optimalt utnyttjar de kreativa kraftfälten för att stimulera en innovationsdriven ekonomisk tillväxt. Målsättningen för studien av kreativa kraftfält är att denna nya kunskap ska klargöra och därmed stärka kulturens roll inom ramen för arbetet med hållbar, innovationsdriven och inkluderande utveckling.

Kulturverksamheterna bildar fyra tydliga kluster med det gemensamt att de har lägre betydelse idag för regional utveckling. De har till största delen kontakt med den traditionella ekonomin och inte i så stor utsträckning med innovationsdrivna företag. Filmverksamheter har till exempel starkast kontakter med teknikföretag och manlig befolkning med lägre utbildning.

Geografiskt är de kreativa kraftfälten samlade till Uddevalla respektive Trollhättan och Vänersborg. En tendens för framtiden är att koncentrationen kommer att stärkas ytterligare till dessa städer, men samtidigt att de kommer att separeras och bilda två skilda storheter.

Projektet *Kreativa kraftfält i Fyrbodal* har varit ett samarbete mellan Fyrbodals kommunalförbund, Västra Götalandsregionen, de 14 kommunerna i Fyrbodal, Restrade AB, Uppsala universitet samt forskare vid IULM Universitet i Milano respektive SEMEION Centro Ricerche di Scienze Della Comunicazione i Rom.

Projektet inleddes 2015 och avslutades 2016. I projektet har bland annat:

- en styrgrupp bildats,
- kulturutvecklare, näringslivsutvecklare, kulturaktörer samt representanter för folkbildning, forskning och högre utbildning engagerats i en referensgrupp,
- flertalet informationsmöten/träffar samt arbetsseminarier för kommunala representanter genomförts,
- en grupp av kartläggare anställdes och utbildades,
- omkring 5 600 kulturaktiviteter och kulturlokaler kartlagts,
- Fyrbodals kreativa kraftfält synliggjorts och därefter presenterats i kartor och grafer
- relationen mellan dessa aktiviteter och lokaler analyserats tillsammans med tillgänglig socio-ekonomisk statistik för Fyrbodal och illustrerats i en särskild graf
- projektet och resultaten presenterats i flera olika sammanhang i Fyrbodal, övriga Västra Götaland, Sverige och Europa samt
- en slutkonferens arrangerats i Uddevalla.

Inledning

Bakgrund

För idag tio år sedan, 2006, presenterade den Bryssel-baserade konsultbyrån KEA en rapport som visade kulturens betydelse för EU:s ekonomi i sin helhet och gjorde begreppet kreativa näringar känt för en bredare grupp av beslutsfattare och opinionsbildare.¹ Rapporten fick stor betydelse och innebar inledningen av förändringar av kulturpolitiken på europeisk nivå som därefter har fått genomslag även på nationell, regional och lokal nivå. Samma år var den amerikanske ekonomgeografen Richard Florida i Göteborg och presenterade sina teorier om den kreativa klassen och dess betydelse för regional tillväxt. Florida har under senare tid kritiserats från flera håll, men hans betydelse för att lansera kreativitetens och kulturens roll för regional attraktionskraft och ekonomisk tillväxt kan nog inte överskattas. Detsamma gäller även i allra högsta grad den så kallade KEA-rapporten.

Med större insikter om kulturens betydelse för regional utveckling och tillväxt ökade intresset för kulturpolitik på ett påtagligt sätt bland europeiska, nationella, regionala och lokala beslutsfattare. EU fattade 2007 beslut om en Europeisk agenda för kultur i en alltmer globaliserad värld.² Snart inleddes ett omfattande kulturpolitiskt arbete även i Sverige. Efter något års utredande och diskussioner beslöt regeringen att sjsätta *kultursamverkansmodellen* baserad på *regionala kulturplaner*.³ Saccos teorier om system-överskridande kulturdistrikt, kulturstyrda utvecklingsplaner och hans sammanfattande tankar kring kulturens betydelse för det postindustriella samhället, *Kultur 3.0*, kan i dessa sammanhang tydliggöra och stärka kulturpolitiken i ett överordnat arbete med hållbar och inkluderande utveckling.⁴

Västra Götalandsregionen är kanske den region som har kommit längst i Sverige med att strategiskt arbeta med kulturpolitik inom ett övergripande arbete med hållbar regional utveckling, vilket kan läggas märke till ibland annat det regionala utvecklingsprogrammet *Västra Götaland 2020 Strategi för tillväxt och utveckling*,⁵ *Västra Götalandsregionens handlingsprogram för Kulturella och kreativa näringar 2014-2016*,⁶ *En mötesplats i världen Kulturstrategi för Västra Götaland 2012-*,⁷ *“Ett år av*

¹ <http://www.keanet.eu/ecoculture/studynew.pdf>

² http://europa.eu/legislation_summaries/culture/l29019_sv.htm

³ <http://www.regeringen.se/sb/d/14028>

⁴ http://www.culturalpolicies.net/web/files/241/en/Sacco_culture-3-0_CCI-Local-and-Regional-Development_final.pdf

⁵ Västra Götalandsregionen 2014a

⁶ Västra Götalandsregionen 2014b

⁷ Västra Götalandsregionen 2012

*kulturpolitik*⁸ samt *Västra Götaland kulturplan 2013-2015*.⁹ I dessa dokument finner vi politiska prioriteringar och hur man kan stärka kulturella och kreativa näringars betydelse för innovationsutveckling och attraktionskraft i Västra Götaland. Kreativa näringar står för 3,3 % BNP i Sverige (3,1 i Europa) med en årlig tillväxt med 5,5 %. I Västra Götalandsregionen kan 7,1 % av företagen (7 340) räknas till kultur- och upplevelsebranschen.

I Halland genomfördes projektet *Kreativa Kraftfält 2011-2013*. Det föregicks av flera möten, arbetsseminarier och konferenser med syfte att introducera Pier Luigi Saccos arbeten i en svensk tillämpning. En konferens arrangerades under Sveriges ordförandeskap i EU hösten 2009 i EU Kommissionens lokaler i Stockholm då bland annat ansvariga från EU Kommissionen, Närings- respektive Kulturdepartementen, Tillväxtverket samt Sveriges Kommuner och Landsting medverkade. Hösten 2010 var Sacco åter i Sverige och träffade då representanter för Samverkansmodellen; Statens Kulturråd, Riksantikvarieämbetet, Kungliga Biblioteket, Riksarkivet, Filminstitutet och Nämnden för hemslöjdsfrågor. Kulturrådet gav därefter ett särskilt utvecklingsbidrag till Kulturmiljö Halland och projektet *Kreativa Kraftfält* som bland annat syftade till att tydliggöra Saccos teorier på en svensk regional nivå.

De kreativa kraftfälten i Halland sammanföll inte i ett större sammanhängande regionalt område utan var istället avgränsade i fyra mindre områden kring städerna Kungsbacka, Varberg, Falkenberg och Halmstad.¹⁰ En tydlig tendens var att Falkenbergs betydelse skulle öka kraftigt, vilket snart infriades när man blev årets tillväxtkommun 2012.¹¹

Studien i Skaraborg visade att den kraft som finns i kulturverksamheterna inte fullt ut tas i anspråk. Det innebar att man inte optimalt utnyttjade de kreativa kraftfälten för att stimulera en innovationsdriven ekonomisk tillväxt.¹² En orsak var att verksamheterna inte var tillräckligt integrerade med varandra eller i ekonomin i sin helhet. Förhoppningen var att denna nya kunskap skulle klargöra och därmed stärka kulturens roll inom ramen för arbetet med hållbar och inkluderande utveckling.

Flera av företagen och institutionerna i Fyrbodalen är kända långt utanför regionens gränser, till exempel Film i Väst i Trollhättan, Not Quite i Fengersfors, Gerlesborgsskolan i Tanum och Stenebyskolan i Dals Långed. Det finns även attraktiva besöksmål med särskilda kulturhistoriska

⁸ Västra Götalandsregionen 2013a

⁹ Västra Götalandsregionen 2013b

¹⁰ Gustafsson 2013

¹¹ arenafortillväxt.se

¹² Gustafsson 2014

värden, till exempel världsarvsområdet i Tanums hällristningar, fall- och slussområdet i Trollhättan och Baldersnäs herrgård i Bengtsfors.

Men kulturens ekonomiska betydelse ligger inte enbart i det traditionella företagandet. Kultur anses även bidra till en regions förmåga till utveckling på ett grundläggande sätt och Västra Götalandsregionen har därför som övergripande mål att 2016 ska det kreativa företagandet vara ledande i Sverige. Västra Götalandsregionen vill därför att fler företag startas och utvecklas inom kulturbranschen, att konstnärligt verksamma vidareutbildas i konsten att leva på sin konst samt att kunskapen om kulturens utvidgade samhällsekonomiska roll ökar genom att forskning initieras och uppmuntras. I dessa sammanhang är det viktigt att tydliggöra konsekvenser av interaktivitet mellan kulturverksamheter och det övriga samhället.

Syfte

Det är väl känt att mervärdet av komplexa sociala fenomen, som till exempel kulturverksamheter, kan förklaras genom studier av avgränsade geografiska områden. I den vetenskapliga litteraturen finner vi kulturledda utvecklingsprocesser i termer av kulturella kluster, distrikt eller till och med kvarter. Numera är studier av kulturens betydelse för utveckling på såväl nationell nivå som på företags- eller verksamhetsnivå ett etablerat forskningsfält. David Throsby, Peter Nijkamp, Bruno Frey, Richard Florida, Luigi Fusco Girard och i Sverige Åke E Andersson, Pierre Guillet de Monthoux, Tommy Andersson, Emma Stenström, Charlotta Melander, Ann-Sofie Köping, John Ambrecht med flera har alla på olika sätt bidragit till att utveckla ämnet kulturekonomi. Projektet *Kreativa Kraftfält*s syfte är att studera invånarnas aktiva deltagande i kulturverksamheter och vidare kulturens nya roll i den postindustriella ekonomin samt hur det kan förstås på regional och lokal nivå.¹³

I projektet *Kreativa kraftfält* har syftet varit att tydliggöra det som kan kallas för regionala system. I dessa kan vi se att kultur har en central betydelse som förbindelse mellan olika lokala aktörer. I det som kallas *Kreativa kraftfält* har aktivt deltagande i kultur den största betydelsen för regional tillväxt i allmänhet och hela ekonomin i sin helhet. Kreativiteten inom kulturverksamheter och deras skapande energi spiller över på andra verksamheter. Aktörer inom kraftfälten har erfarenhet från nya intryck, uttryck och situationer och är mer förändringsbenägna. I kraftfälten finner vi de mest utvecklade pre-innovativa plattformarna. Här är myllan som vi talade tidigare om som allra mest näringsrik. Här har därmed konst och kultur som störst betydelse för socioekonomisk utveckling.¹⁴

¹³ Gustafsson 2013, 2014

¹⁴ Sacco 2013; Gustafsson 2013, 2014

Det som kanske är viktigast att förstå är att i de Kreativa kraftfälten finner vi de områden, systemöverskridande kulturdistrikt, där kulturs spridningseffekter till andra branscher och sektorer är som starkast. Här är det som tydligast att kultur stärker samverkan mellan olika verksamheter och mellan olika branscher, sektorer eller system. Här är förutsättningarna för en innovationsdriven utveckling som bäst.

Resultaten av projektet Kreativa kraftfält ska kunna fungera som viktiga underlag för kommunal och regional planering för till exempel kulturplaner, handlingsplaner för kreativa näringar, kulturmiljöstrategier, men även för näringslivs- och innovationsstrategier, smarta specialiseringsstrategier samt för att söka medel ur EU:s strukturfonder. Det gäller även för beslutsunderlag på kommunal nivå. Studierna kan även användas för att designa nya kulturprojekt eller planera forsknings- och utbildningsinsatser. De kan även användas för att skapa bättre underlag för beslut om finansiering eller investering i kulturverksamheter.

Ett generellt syfte med projektet *Kreativa kraftfält* är därmed att stärka kulturpolitikens möjlighet att få större utrymme i de viktigaste regionala politiska handlingsprogrammen, framför allt de som Europeiska Kommissionen kallar för *smarta specialiseringsstrategier*.¹⁵ Inom Kommissionens sammanhållningspolitik (2014-2020) innebär strategin att medlemsstater och regioner genomför en strategisk process för att identifiera den kunskapsinriktning som bäst passar deras innovationspotential, baserat på en regions tillgångar och resurser. Det ska genomföras tillsammans med ledande innovationsintressenter och företag. Smart specialisering innebär att näringsliv, forskningscentra och universitet arbetar tillsammans för att identifiera en regions mest lovande specialisering, men också de brister som hämmar innovation, snarare än en strategi som påtvingas uppifrån.

Kreativa kraftfält

I *Kreativa kraftfält* finner vi de tydligaste sambanden mellan kultur och regional utveckling. Här är relationer och nätverk mellan kultur, kreativitet och innovation som starkast.

Kreativiteten inom kulturverksamheter och deras skapande energi spiller över på andra verksamheter. Aktörer inom kraftfälten har erfarenhet från nya intryck, uttryck och situationer och är mer förändringsbenägna.

¹⁵ http://ec.europa.eu/regional_policy/sources/docgener/informat/2014/smart_specialisation_sv.pdf

Ett annat syfte med projektet är att förstå kulturens betydelse för ekonomin i sin helhet, inte bara hur kreativa näringar utan även icke-vinstdrivande kulturverksamheter kan bidra till *hållbar och inkluderande* ekonomisk tillväxt. Ytterligare ett syfte med att introducera Saccos teorier i Sverige har varit att det skulle skapa möjligheter för fler regioner att kunna genomföra liknande studier av kreativa kraftfält.

Vilken nytta har man av att kunna identifiera Kreativa kraftfält?

Den globala postindustriella ekonomin innebär att alla regioner och storstadsområden är i konkurrens med varandra.

Det handlar om att locka till sig individer, företag och investerare.

Kultur och spännande miljöer bidrar till att öka en regions attraktivitet.

Människor som regelbundet utnyttjar tillgång till utmanande och tankeväckande kulturopplevelser, tränar sig att ifrågasätta sina kognitiva ramar, förväntningar och föreställningar.

Frågeställningar

Flera studier har genomförts tidigare där man uppskattat den kreativa klassens storlek enligt Floridas idéer. Men vilka slutsatser kunde man dra av det? Att Stockholm var mer kreativt än Dals-Ed, Sotenäs eller Strömstad? Hur skulle denna nya insikt kunna leda till förbättringar? Numera finns det en allt större förståelse för kulturs betydelse för regional utveckling. Flera studier har visat det. Men samtidigt saknas det ofta analyser om hur och på vilket sätt kultur har en sådan betydelse eller var i en region det kan ske.

I projektet Kreativa kraftfält i Fyrbodalen har istället intresset riktats mot hur en kartläggning av "all" kulturverksamhet och "alla" kulturlokaler skulle kunna utgöra ett viktigt kunskapsunderlag för olika regionala utvecklingsstrategier. Det skulle bidra till att öka förståelsen av hur sambanden mellan kultur, kreativitet och innovation ser ut och kulturens roll i ekonomin i sin helhet. Utgångspunkten har varit att kultur har en positiv inverkan på hela samhällsekonomin, inte enbart för kulturella och

kreativa näringar. I ett väl utvecklat aktivt deltagande i kulturverksamheter är den bästa förutsättningen för att stärka en kulturell ekologi eller jordmån, *den regionala myllan*, för att kunna gro och skörda innovativa initiativ. Vidare till att identifiera Fyrbodals kreativa kraftfält, där just sambanden mellan kultur, kreativitet och innovation är som starkast.

Frågeställningar för projektet Kreativa kraftfält är:

- Var kan man identifiera kreativa kraftfält i Fyrbodal?
- Hur ser de ut idag och hur kan de komma att utvecklas i framtiden?
- Hur ser relationen mellan kultur och olika socio-ekonomiska förutsättningar ut?

Organisation

Fyrbodals kommunalförbund har varit projektägare för projektet Kreativa kraftfält Fyrbodal och har tillsammans med Västra Götalandsregionens kulturnämnd finansierat samarbetet. Projektet har letts av en styrgrupp som har bestått av Sofie Carling och Ulrica Wallin, Uddevalla kommun, Elenor Olofsson, Tanums kommun, Stefan Jacobsson, Åmåls kommun, Marianna Andersson, Åsa Johansson och Anna Lärk Ståhlberg, Fyrbodals kommunalförbund med Christer Gustafsson, Uppsala universitet som adjungerad.

Namnet Fyrbodal kommer från Fyrstad (Lysekils, Uddevalla, Trollhättans och Vänersborgs kommuner), Bohuslän och Dalsland och delregionen består av 14 kommuner: Bengtsfors, Dals-Ed, Färgelanda, Lysekil, Mellerud, Munkedal, Orust, Sotenäs, Strömstad, Tanum, Trollhättan, Uddevalla, Vänersborg samt Åmål. Fyrbodals kommunalförbunds styrelse har liksom de kommunala kulturcheferna i delregionen kontinuerligt informerats om projektets utveckling. Själva kartläggningen har genomförts av Fredrika Björk, Lars Eriksson och Kristin Löfstrand som var projektanställda av Västra Götalandsregionen för detta ändamål. Samtliga kommuner har liksom bildningsförbunden medverkat aktivt i kartläggningen genom att bistå med ett omfattande underlagsmaterial.

En särskild referensgrupp bildades bland annat för kvalitetssäkring och kontakter med kulturlivet i regionen. Gruppen bestod framför allt av ansvariga kommunala kulturutvecklare för till exempel film, konst och dans, representanter för bildningsförbunden, Högskolan Väst och Västra Götalandsregionen samt särskilt sakkunniga.

För analys av det insamlade materialet bildades en vetenskaplig grupp bestående av professor Pier Luigi Sacco och docent Guido Ferilli från IULM universitetet i Milano, professor Massimo Buscema vid Semeions forskningsinstitut utanför Rom och professor Christer Gustafsson vid Uppsala universitet.

Avgränsning

En självklar avgränsning är geografiskt betingad; kulturaktiviteter och kulturfaciliteter har endast dokumenterats i Fyrbodal. Resultaten kommer att se annorlunda ut om även angränsade delregioner och regioner hade tagits med i studien. Tidigare har analyser av kreativa kraftfält genomförts i Skaraborg och Halland. Parallellt med Fyrbodals studien har motsvarande gjorts i Göteborgsregionen (utom Göteborgs stad). Det skulle vara av stort intresse om studier av Göteborgs stad och Boråsregionen (samt även Värmland och södra Norge) kunde genomföras, då det med all sannolikhet skulle påverka resultaten av denna studie.

Studien syftar inte till att beskriva kulturella och kreativa näringar och deras utbredning, omsättning eller andel av den totala ekonomin i regionen i termer av omsättning eller antalet sysselsatta. En tanke har varit att resultatet av studien ska kunna användas som jämförelsematerial med andra regioner i Sverige men även regioner i andra länder. I kartläggningen har i princip samma definition av kultur använts som är vanlig inom EU, i till exempel den ovan nämnda KEA-rapporten eller tidigare forskning av kreativa kraftfält i Sverige.¹⁶ Det är kanske en mer traditionell definition än en mer antropologiskt orienterad tolkning av kulturbegreppet.

Studien gör inte några kvalitativa bedömningar av olika kulturaktiviteter eller faciliteter.

Verksamheter vid till exempel Bohusläns museum i Uddevalla eller Erikstads bygdegård i Melleruds kommun har registrerats på samma sätt i kartläggningen. De olika verksamheternas betydelse för regional utveckling förstås när kartläggningen samkörs med socio-ekonomisk statistik. Endast de databaser som utgår från församlingsnivå och tillhandahållits av Västra Götalandsregionen har använts.

Begreppet kulturmiljöer används i studien i betydelse av områden som påverkats och formats av mänsklig verksamhet och därigenom berättar om människors liv, det vill säga som begreppet används inom den svenska offentliga kulturmiljövården.

Kultur 3.0 och system-överskridande kulturdistrikt

Professor Pier Luigi Sacco vid IULM-universitetet i Milano är i grunden nationalekonom med inriktning mot social samt matematisk ekonomi och har under en längre tid studerat övergången från en industribaserad ekonomi till en postindustriell.¹⁷ Den ökade globaliseringen har medfört en

¹⁶ Scenkonst, bildkonst och kulturarv i en inre kärna omgiven av kulturella näringar som litteratur, film, radio/tv, dataspel, musik, som i sin tur är omgivna kreativa näringar som arkitektur, design och reklam.

¹⁷ Följande kapitel är baserade på Sacco och Tavano Blessi 2007, Sacco et al 2007, Sacco et al 2009, Sacco 2013 samt Gustafsson 2013, 2014

omlokalisering av arbetskraftsintensiv produktion till länder med lägre produktions- och framför allt lägre lönekostnader. Därmed har pådrivande faktorer som utmärker den industriella eran i Västvärlden till stor del förlorat sin roll. Detta är något som i allra högsta grad har påverkat Fyrbodals under de senaste decennierna. I postindustriella samhällen är det istället nya förhållanden som driver utvecklingen. Det är i detta sammanhang av särskilt intresse att det alltså är i egenskap av ekonom som Sacco kom fram till att kulturverksamheter skapar särskilda mervärden, vilket enligt honom innebär att de nu utgör själva basen av en övergripande värdekedja, det vill säga basen för ekonomin i sin helhet.

Poängen är enligt Sacco att betrakta kultur som en plattform för social integration och social sammanhållning. Kulturen kan ha den funktionen på många olika sätt. Ett sätt är kulturens förmåga att överbrygga socialt kapital genom att etablera en förbindelse mellan människor med olika sociala och kulturella bakgrunder. Ju mer öppen man är för att ta del av olika kulturuttryck, desto större möjlighet finns det för att bryta invanda mönster. Det finns härigenom även ett tydligt samband mellan kulturellt deltagande och interkulturell dialog, men kanske framför allt i de samband som aktivt deltagande i kulturverksamheter skapar för innovativt skapande.

Kultur 3.0

På EU:s initiativ arbetar nu regioner i hela Europa med *smarta specialiseringsstrategier* för hållbar och inkluderande utveckling. Vad Sacco benämner *Kultur 3.0* har av EU Kommissionen integrerats som en betydande utgångspunkt för denna uppgift. Under Kommissionens förberedelsearbete presenterade han lokala/regionala utvecklingsprogram baserade på teorier om system-överskridande kulturdistrikt. De utgår från hur kulturella krafter på befintlig gräsrotsnivå kan stärka social och territoriell sammanhållning. Programmen fungerar som en idealisk miljö genom att å ena sidan erbjuda en integration ur ett underifrånperspektiv, å andra sidan genom att betona betydelsen av nya kulturella och öppna digitala plattformar för att forma en ny kulturscen på lokal och samtidigt global nivå.

I ett förindustriellt samhälle var kultur något mycket exklusivt och endast tillgängligt för en liten publik. Kultur slukade stora resurser, men genererade inget egentligt ekonomiskt överskott. Mecenater var den huvudsakliga finansiären. Under århundraden var konstens funktion i huvudsak att pryda och legitimeras makten för att i gengäld få mecenatens beskydd. Konst har varit exklusivt och begränsat och inte genererat något ekonomiskt mervärde. Man kan säga att kultur befann sig i slutändan av den ekonomiska värdekedjan. Denna fas kallar Sacco för Kultur 1.0.

En första större förändring utgjordes med tekniska innovationer som möjliggjorde industriell massproduktion. I början av 1900-talet inträffar en revolution inom den kulturella industrin med genombrott för modern tryckteknik, film, foto, ljus, inspelad musik och senare för radio, TV m m. Kulturen blev mer tillgänglig för en betydligt större publik. Vid denna tid sker en viktig förändring som innebär en koppling mellan kulturproduktion och skapande av ekonomiska värden. I denna andra fas, Kultur 2.0, växer en särskild bransch fram: *kulturella och kreativa näringar* med en specifik värdekedja där det skapas ett ekonomiskt överskott. I flera länder växer under denna period den offentliga sektorn som till vissa delar tar över rollen som mecenat genom till exempel olika offentligt finansierade kulturbidrag. Med tiden sker andra större tekniska landvinningar som ytterligare ökar möjligheten till spridning och dessutom stärker sambanden mellan deltagande och produktion (t ex internet och andra sociala medier).

Kultur 3.0 kännetecknas av att publik och betraktare i en större omfattning förvandlas till aktiva och engagerade utövare. Här skapar deltagarna själva allt mer av innehållet. Skillnaden mellan konsument och producent minskar successivt och det sker nu en explosion av antalet producenter. Enskilda individer omvandlar professionella kulturuttryck till inspiration för att utveckla sina egna förmågor och för att leverera sina "berättelser". Idag kan man enkelt skaffa sig tillgång till professionell produktionsteknik för bearbetning av text, bild, film, ljud – vilket var helt otänkbart innan tillgången på persondatorer. Kultur skapar fortfarande ett överskott men kulturens betydelse kan allt mer hänföras till indirekta icke-marknadsvärden. Producenterna agerar ofta i olika nätverk och inte nödvändigtvis på en gemensam marknad.

I detta nya scenario finns det inte längre en ömsesidig uteslutande uppdelning mellan kultur och skapande av ekonomiskt mervärde. Tvärtom visar det sig att kultur kan attrahera humankapital, företag och externa investeringar. Men enligt Sacco har kultur faktiskt en ännu större roll i detta sammanhang - i själva verket kan den skapa en socialt gynnsam miljö för produktion och spridning av information, idéer och positiva attityder till förändring. I ett nötskal; kulturen kan vara en mycket kraftfull förutsättning för uthållig och hållbar innovation. Det är i detta sammanhang som den föreliggande studien om kreativa kraftfält i Fyrbodalen kan ge oss värdefulla insikter.

När kultur fungerar som en plattform för innovation, då kan man förvänta sig att kulturell verksamhet i en hel region kan fungera som drivkraft för entreprenörskap - även inom branscher och sektorer med liten eller ingen anknytning alls till kultur. Människor som regelbundet utnyttjar tillgång till utmanande och tankeväckande kulturupplevelser, tränar sig att ifrågasätta sina kognitiva ramar, förväntningar och föreställningar. Enligt Sacco behåller de sedan samma vidsynthet mot oväntade och obekanta situationer och frågor även till exempel i sin yrkesroll, vilket bidrar till att bland annat

forma en idealisk miljö för en innovativ och lärande organisation. Även om det inte kan bekräftas på mikronivå för tillfället, finns det data på makronivå som tydligt bekräftar det.

Kultur som *underhållning* äger framför allt rum i den fas Sacco kallar Kultur 2.0, de kulturella och kreativa näringarnas period. Under den föregående, Kultur 1.0 – mecenatskapets eller kulturstödetets period, var syftet ofta till någon form av andlig odling för stöttade kulturverksamheter. Publiken fick del av något som höjde dem över vardagslivet, vilket ofta kunde betraktas som ett privilegium. Då det skapas möjligheter att massproducera kultur skapas det även utrymme att skapa marknadsdriven kultur: underhållning. Man kan då skilja mellan kultur som folk är villiga att betala för om de får lite roligt och mer avancerade kulturuttryck som inte nödvändigtvis är underhållande, utan tvärtom kan vara experimentell, provocerande och störande. Det är emellertid i den senare som enligt Sacco kulturlivet har störst inverkan på innovationsförmåga.

En av de centrala idéerna i Saccos tankar om Kultur 3.0 är att skillnaden mellan amatörer och professionella är på väg att kraftigt förändras. Idag håller gränser mellan skapande av kultur och deltagande på att lösas upp, många som deltar i kulturella aktiviteter skapar samtidigt innehåll. Det innebär att sättet man betraktar kulturproduktion på håller på att förändras. Ingen föreställer sig att kulturproduktion bara handlar om att skapa mästerverk eller att professionella konstnärer hela tiden sysslar med meningsfulla saker. Det är processen som är intressant och den ingår i ett större sammanhang, i en *kulturens ekologi*. Man kan inte jämföra en process med ett färdigt resultat. På så sätt är den i dag otydligare gränsen mellan amatör och professionell samma sak som den otydligare gränsen mellan process och produkt. Sättet på vilket mening produceras förändras.

Kluster och distrikt

Med referenser till Alfred Marshall betonar Sacco den rumsliga funktionen för ekonomiska processer, "kluster" och "distrikt", till exempel för företagsetableringar och agglomeration.¹⁸ Han är intresserad av hur de påverkar den sammantagna tillväxten inom produktiva sektorer. I ekonomisk litteratur har man länge diskuterat klusterbegreppet; hur och varför företag ska besluta sig för att välja en specifik plats för sin verksamhet. En central tanke är att ju fler företag som redan har valt en ort, desto större är incitamentet för andra företag att göra samma val. Närhet till en större finansiell marknad (efterfrågesidan) och att vara nära andra företag som finns uppströms och nedströms samma värdekedja kan ge tydliga konkurrensfördelar vad gäller resekostnader, koordination av produktion,

¹⁸ Marshall 1920

Pier Luigi Sacco:

Kultur 1.0

I ett förindustriellt samhälle var konst och kultur något mycket exklusivt och endast tillgängligt för en liten publik. Ta till exempel renässansens Florens. Konstverk i kyrkor och palats slukade enorma resurser, men genererade inget egentligt ekonomiskt överskott. Mecenater var den huvudsaklige finansören. Under århundraden var konstens funktion i huvudsak att pryda och legitimera makten för att i gengäld få mecenatens beskydd. Man kan säga att konst och kultur befann sig i slutändan av den ekonomiska värdekedjan.

Kultur 2.0

I början av 1900-talet medför den industriella revolutionen genombrott för modern tryckteknik, film, foto, ljus, inspelad musik och senare för radio, TV m m. Dessa tekniska uppfinningar skapade helt nya förutsättningar för industriell massproduktion. Kulturen blev mer tillgänglig för en betydligt större publik.

I denna andra fas, Kultur 2.0, växer en särskild bransch fram: *kulturella och kreativa näringar* med en egen specifik värdekedja där det faktiskt kunde skapas ett ekonomiskt överskott. Under andra halvan av 1900-talet växer den offentliga sektorn i flera europeiska länder som till vissa delar tar över rollen som mecenat genom till exempel olika statligt finansierade kulturbidrag. Med tiden sker andra större tekniska landvinningar som ytterligare ökar möjligheten till spridning och dessutom stärker sambanden mellan deltagande och produktion (t ex internet och andra sociala medier).

Kultur 3.0

En av de centrala idéerna i Saccos tankar om Kultur 3.0 är att gränser mellan skapande av kultur respektive deltagande i kulturaktiviteter håller på att lösas upp. Det sker inom konsten, teatern, musiken och framför allt med hjälp av den nya digitala tekniken. Många som deltar i kulturella aktiviteter skapar samtidigt innehållet. Konstverken blir allt mer interaktiva. Idag är skillnaden mellan konstnärer och betraktare på väg att förändras. Det är processen som är intressant och den ingår i ett större sammanhang, i en *kulturens ekologi*. Man kan inte jämföra en process med ett färdigt resultat. Sättet att producera konstnärlig *betydelse* och *värde* håller på att förändras i grunden.

Kultur 3.0 kännetecknas av att publik och betraktare i en större omfattning förvandlas till aktiva och engagerade utövare. Idag kan man enkelt skaffa sig tillgång till professionell produktionsteknik för bearbetning av text, bild, film, ljud – vilket var helt otänkbart innan tillgången på persondatorer. Kultur skapar fortfarande ett överskott men kulturens betydelse kan allt mer hänföras till indirekta icke-marknadsvärden för till exempel social sammanhållning. Producenterna agerar ofta i olika nätverk och inte nödvändigtvis på en gemensam marknad.

optimal tidsanvändning och så vidare. Den rumsliga koncentrationen av företag som är verksamma inom samma produktiva sektor skapar också fördelar genom till exempel en parallell koncentration av utbildad och för utbildning av ny arbetskraft. Härigenom "förtätas" den lokala arbetsmarknaden och gör den mer effektiv, men framför allt möjliggör det en "industriell atmosfär", där företag delar erfarenheter, information, prognoser om framtida marknadsdynamik samt extremt specifika och viktiga kunskapsbitar om processer och produkter.

Skillnaderna mellan kluster- och distriktsinriktade metoder är inte bara en definitionsfråga. Den stora utmaningen är fortfarande att analysera värdeskapande genom kulturella aktiviteter och deras direkta och indirekta ekonomiska inflytande eller vad gäller deras totala inflytande på alla sorters dimensioner, primärt den sociala.

Den amerikanske ekonomen Michael Porter har haft stor betydelse för Sacco, och då särskilt Porters konkurrensbaserade urbana förnyelsemodell, som fokuserar på övergången från en investeringsbaserad industriell ekonomi till en endogent växande, innovationsbaserad ekonomi.¹⁹ Porters idéer om hur gamla industriområden kan få ny funktion som platser för kultur och skapande finner Sacco intressant, men varnar samtidigt för att det inte får resultera i kulturens motsvarigheter till teknokratiska "vetenskapsparker". En annan viktig referens för Sacco har varit Richard Florida och hans kreativitetsbaserade attraktionsmodell (även om Sacco är starkt kritisk i vissa delar), som lyfter fram vikten av livskvalitet samt social och teknologisk infrastruktur i skapandet av en kritisk, lokalt förankrad massa för utvecklingen av en kunskapsorienterad ekonomi.²⁰ Amartya Sen är en tredje viktig referens med hans kapacitetsbaserade modell, som har en central betydelse i en social väv vid utveckling av förmågebyggande aktiviteter och som en förutsättning för livskraftig ekonomisk tillväxt.²¹

I den postindustriella eran har betydelsen av traditionella industriella kluster/distrikt i lokala utvecklingsscenarion minskat. Industriella distrikt fokuserar på decentraliserad *vertikal* integration, det vill säga en stärkt samverkan mellan företag som är verksamma inom samma värdekedja, "från ax till limpa". I kulturella distrikt sker istället en *horisontell* integration med stärkt samverkan mellan och ökad kompletterande samarbete mellan företag som tillhör olika värdekedjor. Det leder enligt Sacco till kulturdrivna former av lokal ekonomisk och social utveckling.

¹⁹ t ex Porter 1985

²⁰ t ex Florida 2002

²¹ t ex Sen 1985

System-överskridande kulturdistrikt

Kulturdistrikt kan enligt Sacco beskrivas som system-överskridande då den lokala ekonomin inte är begränsad till enbart kultursektorn utan man kan konstatera hur kultur påverkar andra branscher och andra system. Den lokala ekonomin är inte heller fokuserad på en enskild specifik bransch utan är diversifierad. I system-överskridande kulturdistrikt deltar människor aktivt i stor utsträckning i kulturlivet, där finns det därmed enligt Sacco erfarenhet och intresse för förändringsprocesser. Här finns en särskild gynnsam mylla och grogrund för innovativt tänkande.²² I detta perspektiv är det vare sig närvaron av enstaka självreflekterande kulturinstitutioner eller den rumsliga koncentrationen av ett stort antal kulturaktörer som i ett traditionellt kulturdistrikt som är det mest intressanta. Det som kan vara avgörande är möjligheten till **samverkan mellan olika lokala kulturaktörer, hur de strategiskt kompletterar andra innovationsorienterade branscher samt kvaliteten på kultur- och kunskapsbaserade nätverk**. I dessa system utgör kultur huvudinnehåll i en plattform vilken möjliggör en ökad förändringsbenägenhet och en effektiv innovationsbaserad kommunikation. Enligt Sacco ligger **kulturen till grund för det sociala och ekonomiska livet i hela samhället**.

Det som gör ett system-överskridande kulturdistrikt kraftfullt är graden av samordning mellan de olika lokala aktörerna för att uppnå strategiskt definierade kulturledda utvecklingsmål. Av stor betydelse är den ökande samverkan mellan olika innovationsinriktade värdekedjor och hur de kan dra nytta av en generaliserad, genomgripande kulturell inriktning för det lokala systemet som plattform för nätverkande och lärande. System-överskridande kulturdistrikt baseras på det lokala systemets förmåga att utveckla en självorganiserad reglering av sin utvecklingsdynamik, där de reglerande parametrarna är av kulturell typ.

System-överskridande kulturdistrikt kan förstås som en modell för organiserad samverkan med målsättning att uppnå balans mellan *top-down* och *bottom-up* initiativ. Sådana distrikt kan därmed fungera som en effektiv syntes av planerade och spontana eller självorganiserade aktiviteter (jmf regionala kulturplaner och konstnärlig verksamhet). Att de är system-överskridande innebär att här kompletterar kulturaktiviteter strategiskt andra branscher. I en sådan kontext driver kulturen ackumuleringen av immateriella tillgångar och stärker mänskligt, socialt och kulturellt/symboliskt kapital vilka tillsammans ytterligare stimulerar innovationskraften och gynnar härigenom ekonomisk och social tillväxt samt miljömässig hållbarhet.

Inom den ekonomiska forskningen finns nu enligt Sacco ett allmänt förekommande, men ändå något förvrängt, igenkännande av kulturens strategiska roll i den globala konkurrensen. På tillgångssidan

²² Gustafsson 2013

kan man konstatera att det har blivit allt mer tydligt att produkter tenderar att få en kulturell laddning. Deras uppfattade värde kopplas allt mer till egenskaper som inte kan spåras till produktens fysiska kännetecken, utan istället har en stark koppling till immateriella värden som till exempel de individuella och sociala berättelser som de kan utveckla i konsumentens medvetande. Härigenom kan man hävda att kulturen rör sig i riktning mot produktvärdekedjans tidiga skeden, och att kulturen bestämmer dess vitalitet på marknaden genom att tillhandahålla en berättelses grundläggande beståndsdelar som används för att konstruera produktrelaterade uppfattningssystem.

Det finns uppfattningar om att konsumentens önskemål på efterfrågesidan skulle vara givna. Men de utmanas enligt Sacco i grunden i den postindustriella ekonomin av nya företeelser såsom livsstilskonsumtion, där kunden kan köpa varor i förhoppning om att dess kulturvärden och karaktärsdrag ska överföras till köparen och därefter definiera den sociala uppfattningen om dennas personlighet. Genom att skapa en egen personlig berättelse bygger konsumenterna ofta oavsiktligt sitt eget immateriella, kulturella kapital av lämpliga symboler och innebörder. Ett kapital vars avkastning kan mätas i termer av identitet och social positionering.

I sociala sammanhang har kulturen flera olika roller, bland annat att utveckla sammanhållning i socialt skilda miljöer. Kulturpolitik har fått en allt större betydelse i beslutfattares olika planeringsinstrument för hållbar och inkluderande utveckling: i sociala, ekonomiska och miljömässiga dimensioner. I den vetenskapliga litteraturen finner vi referenser till kulturledda utvecklingsprocesser vad gäller kulturella kluster, distrikt, eller kvarter. I de flesta fall hänvisar de till samma fenomen av rumslig koncentration av kulturella, eller kulturellrelaterade, aktiviteter i särskilda områden i en stad som ett socialt och kreativt centrum. Sacco betonar istället kulturens nya roll som en systemöverskridande kraft för koordination och samarbete mellan lokala aktörer inom en social läroprocess som fokuserar på radikal innovationspraxis. Här syftar han på en vidare betydelse och talar om kulturella kluster/distrikt i termer av lokala system där kulturen har tagit, eller tar, en central plats i definitionen av den strategiska visionen och för att tjäna som förbindelselänk mellan lokala intressenter.

Det viktiga mervärdet av kultur i dessa sammanhang är dess förmåga att understödja systemöverskridande (*horisontell*) integration av olika aktiviteter och som bidrar till utvecklingen av en helt mogen kunskapsbaserad ekonomi. Kulturens nya roll kan beskrivas som en **plattform för pre-innovation**, där riklig tillgång till kulturella aktiviteter tycks medföra att människor blir mer benägna att omförhandla sina uppfattningar vilket kan leda till en social miljö som gynnar ett öppet sinnelag, innovation och utbyte av idéer. Det innebär att även om en specifik kulturaktivitet inte är ekonomiskt lönsam i sig självt (vilket är fallet för många viktiga kulturverksamheter) skulle kulturen ändå vara en

viktig lokal utvecklingsmotor i det aktuella scenariot. Det är anledningen till att Sacco, istället för att bara tala om kulturella distrikt, föredrar att tala om *system-överskridande* kulturdistrikt. För att vara fortsatt konkurrenskraftiga i en global innovationsdriven post-industriell ekonomi behöver lokala samhällen därför utveckla de viktiga förutsättningarna för kunskaps- och kapacitetsbyggande. Det kan enligt Sacco framför allt ske genom invånarnas ökade deltagande i olika kulturaktiviteter.

Sammanfattningsvis står det klart att attraktion, konkurrensmässig förändringsbenägenhet samt kapacitetsbyggande är viktiga och nödvändiga beståndsdelar i en kulturbaserad lokal utvecklingsmodell. Sacco försöker med modellen om system-överskridande kulturdistrikt innefatta de tre beståndsdelar i ett större teoretiskt perspektiv. Den mycket viktiga samordnande rollen innehas av kulturell innovation samt kulturell produktion vilka bidrar till attraktion och kvarhållande av talang, konkurrensmässig förändringsbenägenhet och kognitivt bemyndigande samt den gradvisa övergången till olika branscher, aktiviteter, gemenskaper och samhällssektorer. Modellen visar sig vara framgångsrik i en specifik lokal miljö om dess system-överskridande samverkanslogik följs av en allt mer målmedvetet sammanhållen, kollektiv, kooperativ ansträngning av korsbefruktning och integration mellan alla lokala intressenter.

Kulturens nya roll i en post-industriell ekonomi

- **Aktivt deltagande** i kulturverksamheter ökar förändringsbenägenheten. Väsentlig betydelse för innovationsdriven inkluderande och hållbar utveckling.
- **Strategiskt kompletterar** andra innovationsorienterade branscher
- Kultur **attraherar** humankapital, företag och externa investeringar.
- Skapar en socialt gynnsam miljö, "**mylla**", för nya idéer och innovativt tänkande.
- Kulturens **spridningseffekter** - påverkar andra branscher och i slutändan ekonomin i sin helhet.
- Det är processen som är intressant och den ingår i ett större sammanhang, i en **kulturens ekologi**.

Kulturstyrda lokala utvecklingsprogram

Det ökande intresset för kultur som en katalysator för lokala utvecklingsprocesser har sin bakgrund i urban och regional planering, till exempel Londons under 1970-talet. Frågan om kulturledda processer för urbana distrikt och regioner har därefter utvecklats både på teoretisk nivå och på politisk nivå, driven av observationer på en positiv inverkan som kultur har haft på ekonomiska, sociala och bebyggda miljöer. Senare tids forskning har utvecklat teoretiska ramverk för och definitioner av kulturkluster eller kulturdistrikt, men detta spirande intresse ger också utrymme för förvirring och tvetydighet. Ibland hänvisar det till enstaka byggnader, oftare till urbana kvarter, men också för hela städer och nätverk av mindre samhällen. Sacco betonar i detta sammanhang vikten av att framhålla att övergången från en rumslig till en system-överskridande beskrivning av ett område medför ett avsevärt förändrat perspektiv vad gäller kulturens roll i lokal ekonomisk utveckling.

Att etablera en effektiv, kulturdriven, horisontellt integrerad samordning mellan kunskapsorienterade aktörer, kännetecknande för system-överskridande kulturdistrikt, kräver kreativa (delvis planerade, delvis spontana) strategier och åtgärder. Sacco lyfter fram fem huvudområden som särskilt viktiga:

- kvalitet,
- attraktion,
- utveckling,
- socialitet och
- nätverkande.

Varje huvudområde är uppbyggt av ett antal komponenter, tillsammans tolv, som i ett gemensamt policyramverk kan skapa förutsättningar för att forma ett lokalt systems ekonomiska och sociala diskurs.

De tolv komponenterna är:

Det kulturella utbudets kvalitet - Förekomsten av en kulturell miljö som består av grupper och institutioner vilka representerar och organiserar den lokala/regionala kreativa basen. Dessa tillhandahåller samtidigt stimulerande kulturella modeller, vilket gör det lokala kulturella utbudet attraktivt för en större, och vid särskilt gynnsamma tillfällen, en global publik.

Den lokala ledningens kvalitet - En eller flera lokala/regionala förvaltningar som satsar helhjärtat på att förbättra samverkan och samarbetet mellan lokala aktörer kring en gemensam, socialt rättvis vision som är baserad på kunskapsutveckling.

Kunskapsproduktionens kvalitet - Förekomsten av en stark bas av institutioner för utbildning, forskning och kunskapsöverföring med åtminstone några specialismråden.

Utveckling av det lokala entreprenörskapet - Tillgången till möjligheter och faciliteter för utveckling av nya entreprenörprojekt för lokala personer i kunskapsrelaterade sektorer.

Utveckling av den lokala talangen - Förekomsten av stimulerande sociala och kulturella miljöer som uppmuntrar och belönar begåvade och kreativa unga talanger och som tillhandahåller möjligheter för dem att visa upp sitt arbete och exponera det för kvalificerade talangscouter.

Attraktion av externa företag och investeringar - Skapande av de juridiska, ekonomiska, logistiska, miljömässiga, sociokulturella villkor för icke lokala kunskapsrelaterade företag som krävs för att de ska kunna bedriva sin verksamhet på plats och så att externt kapital kan attrahera och investeras lokalt.

Attraktion av externa talanger - Skapande av de logistiska, sociokulturella villkor för nya och beundrade talanger som krävs för att de ska kunna bedriva sin verksamhet på plats och åtminstone satsa på den lokala miljön för att utveckla sina professionella karriärer och relationer.

Ledning av socialt viktiga funktioner - hänsyftar till kultur och kunskapsrelaterade aktiviteter och metoder som grundläggande, allmänt använda verktyg för främjande och rehabilitering av socialt utsatta miljöer.

Kapacitetsbyggande och utbildning av det lokala samhället - Skapa och implementera samhällsövergripande initiativ med syftet att främja en systematisk och omfattande ackumulering av immateriella tillgångar, särskilt i termer av möjligheten att få tillgång till kunskapsintensiva erfarenheter.

Engagemang i det lokala samhället - Främjandet av omfattande och generaliserat deltagande och närvaro inom alla lokalsamhällen inom kunskapsrelaterade initiativ och metoder.

Internt nätverkande - Tillhandahållandet av starka nätverk för alla lokala/regionala aktörer som har komplementära strategiska intressen samt främjandet av ett nära och regelbundet samarbete för deras aktiviteter.

Externt nätverkande - Fastställande av täta, stabila nätverk av relationer till flera andra lokala sammanhang med avsikt att utveckla systemöverskridande, kunskapsintensiva kulturella, sociala och ekonomiska syften.

Enligt detta scenario driver kulturen ackumuleringen av immateriella tillgångar, såsom mänskligt, socialt och kulturellt/symboliskt kapital och gynnar härigenom ekonomisk och social tillväxt samt miljömässig hållbarhet.

Att utforma en lämplig väg för policyåtgärder innebär därför att, i rimlig grad, kunna spåra hur åtgärderna kommer att producera konsekvenser i mångfalden av de tolv komponenterna, och hur var och en av dem i sin tur kommer att påverka dynamiken för helheten av tillgångar.

Metod

I en första fas har projektets medlemmar (framför allt styrgruppen och de projektanställda kartläggarna) kompetensutvecklats i Pier Luigi Saccos teorier och i de metoder som användes i till exempel studierna av kreativa kraftfält i Halland respektive Skaraborg. Utbildningen har skett i seminarieform och arbetsseminarier. Kartläggningen har därefter bestått av två moment:

1. Kartläggning genom insamling av data i form av "alla" kulturfaciliteter och kulturaktiviteter i Fyrbodals kommun. Momentet erbjöd deltagarna en förklaring till projektets övergripande teori och värdegrund, men även syfte, genomförande och förväntade resultat. Efter en första introduktion testade arbetsgruppen hur man kunde skapa en databas genom information från internet respektive underlag från framför allt kommuner i Fyrbodals bildningsförbund samt Västra Götalandsregionen.

2. Insamlande av allmän statistik om Fyrbodals kommun på församlingsnivå av ekonomisk och social karaktär; uppgifter om arbetsmarknad, befolkning, utbildningsnivå med mera men även patent.

Genomförandet och utvecklingen av projektet har presenterats kontinuerligt på lokal, regional, nationell och internationell nivå; i seminarier och konferenser, för referensgrupp och för förtroendevalda och i delrapportering.

Metod

- Kartläggning av "alla" kulturaktiviteter
- Kartläggning av "alla" kulturlokaler
- GIS-koordinater
- "Ladda" varje punkt med tillgänglig statistik som är redovisad på kommunal eller församlingsnivå
- Algoritmer utvecklade av Massimo Buscema

Skenbart spontana spridningsprocesser

Massimo Buscema, professor i matematik vid University of Colorado och direktör för Semeions forskningsinstitut utanför Rom och har samarbetat med Sacco i flera decennier. En grundläggande tanke med projektet Kreativa kraftfält i Fyrbodals kommun har varit att studera geografin för kulturproduktion i

termer av vad Sacco och Buscema et al kallar för *skenbart spontana spridningsprocesser*.²³ Den mest utvecklade och effektiva grupp av vetenskapliga metoder i detta sammanhang utgörs av signalflödesmodeller för neuralt nätverk eller neuronnät. Det kan även förstås som artificiella neuronnät (ANN), som är ett samlingsnamn på ett antal självlärande algoritmer för informationsbehandling som försöker efterlikna funktionen i biologiska neuronnät.²⁴ Vanligtvis används de inom reglerteknik, datorspel, prognoser, självorganisering och optimeringsproblem.

Buscema har utvecklat ett antal algoritmer särskilt anpassad för studier av kulturens betydelse för regional utveckling. Genom dessa algoritmer går det att beräkna hur systemöverskridande kulturdistrikt formas och hur de förändras över tid, men kanske framför allt hur olika relationer mellan olika processer och vilka som har starkast ställning i en region.

Metoden är utvecklad från Buscemas mångåriga studier av bland annat sjukdomars epidemiska förlopp. Buscema har använt metoden för att till exempel hitta ursprunget till Ehec-smittan som härjade i Tyskland för några år sedan. Allt tydde på att epidemin hade startat i de norra delarna av landet, men tack vare metoden kunde Buscema lokalisera smitthärden till öster om Frankfurt am Main.

Man kan likna studien av kreativa kraftfält med hur Buscemas algoritmer fungerar för att tolka spridning av olika sjukdomar. De insamlade uppgifterna om kulturaktiviteter och kulturfaciliteter har getts GIS-koordinater som därefter laddats med olika data beroende på vilken församling punkten ligger i och därmed vilken specifik statistik den berörs av. Härigenom erhåller varje punkt ett särskilt värde som i Buscemas algoritmer innebär att de "attraheras" av varandra och dras till varandra. Det betyder att de olika punkternas interna relationer kommer att visualisera spridningen. En omfattande rörelse och en komplex process inleds nu när de olika punkterna koncentrerar sig till olika centrum; till olika *kraftfält*.

Med denna kunskap finns det möjligheter att tydliggöra dessa krafter så det kan bli till viktig resurs när till exempel regional utvecklingspolitik utformas. Men det gäller att tänka icke-linjärt. Det är inte så enkelt att en kraftig insats leder till en större rörelse, eller en försiktig insats till en mindre rörelse. På en plats kan det vara nödvändigt att stärka det oberoende konstlivet, på en annan plats kanske knuffa till och väcka en stor sömning institution. Den metod som man erbjuder är inte att betrakta som ett färdigt recept vilket kan tillämpas på samma sätt i alla situationer.

²³ Ferilli, Buscema och Sacco 2012

²⁴ Buscema 2013

Det finns naturligtvis en osäkerhet när man försöker förutspå framtida händelser samt med att arbeta med kvantitativa metoder när man studerar mänskligt beteende. Till skillnad från till exempel rumslig spridning av fysiska eller biologiska processer, medför motsvarande studier av sociala system en extra komplikation.²⁵

Resultaten av undersökningen ska inte läsas som exakta skeenden eller som exakta gränsdragningar utan som identifierade tendenser av särskild betydelse. Studien utgår från kartläggningen och statistiken som har hämtats in vid en given tidpunkt. Utifrån de givna förutsättningarna (kartläggningen och statistiken) och genom att använda Buscemas algoritmer kan vi se vilken utveckling vi kan förvänta oss i framtiden. Den självlärande processen tar inte hänsyn till okända förhållanden som till exempel nya politiska beslut eller andra förändringar.

Den metod som har använts i Kreativa Kraftfält utgår alltså från den geografiska platsen och studerar hur en process utvecklas och sprider sig. Denna spridning har en struktur, en geometri, ett mönster. Det innebär att det finns krafter på en plats som kan förklara processers förlopp och utveckling. Sacco, Ferilli, Gustafsson och Buscema har tidigare rekonstruerat dessa krafter utifrån ett spridningsmönster i Halland och Skaraborg.²⁶

Algoritmer

Algoritmer används inom matematiken och datavetenskapen och är begränsade uppsättningar av väldefinierade instruktioner för att lösa en specifik uppgift. De kan kortfattat beskrivas som en systematisk procedur för att genom ett begränsat antal steg utföra en beräkning eller lösa ett problem. Ett slags komplexa recept kanske man skulle kunna kalla dem.

Idag talas det ofta om *Big data*. Stora mängder av information som ska behandlas. De är ofta för stora och inte minst för komplexa för att analyseras utan datorer. För detta krävs en uppsättning instruktioner: algoritmer. Företag som använder *Big data* är till exempel Google som söker igenom miljontals websidor och ger dig ett antal förslag.

David Throsby, professor i ekonomi vid Macquarie University i Sydney, var en av de första att studera kulturekonomi och en framväxande kulturindustri.²⁷ Hans indelning av kultur, kulturella näringar och kreativa näringar har fått stor spridning och använts i till exempel KEA-rapporten som nämndes

²⁵ För ytterligare metoddiskussioner, se t ex Ferilli, Buscema och Sacco 2012

²⁶ Gustafsson 2013, 2014

²⁷ t ex Throsby 2001

inledningsvis.²⁸ Indelningen brukar illustreras som tre cirklar. I dess kärna hittar vi bildkonst, scenkonst och kulturarv. I en nästa nivå finns affärsverksamheter som på olika sätt utvecklar eller exploaterar kärnverksamheterna; musikindustri, förlagsverksamhet, radio och TV, datorspel och film. På nästa nivå finns verksamheter som tydligare betonar en kommersiell funktion men som ändå har en tydlig relation till det konstnärliga skapandet; design, reklam och arkitektur.

Throsbys definition används i europeiska samarbeten och även i projektet Kreativa kraftfält. Det insamlade materialet har delats in i två huvudgrupper: kulturfaciliteter och kulturaktiviteter. En kulturfacilitet definieras som en kulturlokal, oftast en byggnad (eller del av byggnad) som för tillfället, men kontinuerligt, inrymmer en kulturaktivitet (se nedan). Faciliteten kan vara byggd för detta syfte, men aktiviteten upphört, eller kan ha varit uppförd för en annan funktion, men numera inrymmer en kulturaktivitet. Även kulturhistoriskt värdefulla byggnader som står tomma idag och skulle kunna användas för kulturändamål har redovisats i kartläggningen.

Det kan även finnas kulturaktiviteter som inte har en fast adress, till exempel på grund av att sådana aktiviteter sker i tillfälliga lokaler eller offentliga rum. Å andra sidan finns det faciliteter som inrymmer en rad olika kulturaktiviteter (till exempel stadsbibliotek, kulturhus, folket hus eller bygdegårdar). En särskild kategori av dessa som tagits med i kartläggningen är Lokaler för tillfälliga kulturaktiviteter. Det kan röra sig om till exempel fritidsgårdar, kyrkor, moskéer, vårdhem, äldreboenden, det vill säga byggnader som är uppförda med ett annat syfte än kultur men som ändå regelbundet fungerar som lokal för sådan verksamhet. I delregionen finns tusentals fornlämningar respektive kulturhistoriskt värdefulla byggnader. I denna studie har endast de som har tydlig koppling till regelbundna allmänna kulturaktiviteter dokumenterats. Det innebär att geografin av kulturfaciliteter och kulturaktiviteter inte behöver, och oftast inte kommer att, sammanfalla.

Kartläggningen, insamlingen av data, har genomförts på följande sätt. Både aktiviteter och faciliteter har antagits vara permanenta, och inte tillfälliga. En kulturaktivitet kan vara utförd av antingen en professionell utövare eller icke-professionell. Enligt Saccos teorier om Kultur 3.0 håller gränsen mellan dem på att lösas upp, och vidare så framhåller han ju även betydelsen av det aktiva deltagandet i kulturaktiviteter. Det insamlade materialet har först kontrollerats av projektets medlemmar, sedan av projektets referensgrupp för att slutligen granskas av projektets samarbetspartners på IULM-universitetet i Milano och vid Semeion forskningscenter i Rom.

²⁸ KEA 2006

Kulturaktiviteter

Arkitektur	Modedesign
Bildkonst	Multimedia och web-design
Datorspel	Musik
Film	Online-kultur
Forskning	Park- och trädgårdsdesign
Kulturarrangör	Produktdesign
Kulturarv	Radio och television
Kulturutbildning	Reklam
Kulturvård	Scenkonst
Litteratur	Slöjd/kulturhantverk.
Matdesign	

21 olika kategorier av kulturaktiviteter har redovisats i studien av Kreativa kraftfält i Fyrbodalen.

Kulturfaciliteterna har redovisats i 15 olika kategorier, kulturaktiviteterna i 21. Faciliteterna består av bibliotek/arkiv, biografer, danslokaler, lokaler för designorienterad tillverkning, hembygdsgårdar, konstnärsateljéer, konstgallerier, kulturcentra, kulturhistorisk värdefulla byggnader, kulturminnen, lokaler för tillfälliga kulturaktiviteter, museer, lokaler för scenkonst, musikstudior samt lokaler för slöjdtillverkning. Följande kulturaktiviteter har dokumenterats: arkitektur, bildkonst, datorspel, film, forskning, kulturarrangör, kulturarv, kulturutbildning, kulturvård, litteratur, matdesign, modedesign, multimedia och web-design, musik, online-kultur, park- och trädgårdsverksamheter, produktdesign, radio och television, reklam, scenkonst och slöjd/kulturhantverk.

För varje dokumenterad facilitet eller aktivitet har dess GIS koordinater angivits.²⁹ Dessutom har deras namn, kontaktperson, adress, församling och eventuell hemsida angivits liksom inventerarens namn och datum för dokumentationen. Det har inte alltid varit självklart till vilken kategori en aktivitet eller facilitet skulle hänföras. Det är även möjligt att fler uppgifter skulle kunna ha redovisats, men att det skulle påverka slutresultatet är inte troligt (se nedan).

²⁹ GIS - geografiskt informationssystem är ett datorbaserat system för att samla in, lagra, analysera och presentera geografiska data.

Kulturfaciliteter

Bibliotek/arkiv	Kulturhistorisk värdefulla byggnader
Biografer	Kulturminnen
Danslokaler	Lokaler för tillfälliga kulturaktiviteter
Lokaler för designorienterad tillverkning	Museer
Hembygdsgårdar	Lokaler för scenkonst
Konstnärsateljéer	Musikstudior
Konstgallerier	Lokaler för slöjdtillverkning.
Kulturcentra	

15 olika kategorier av kulturfaciliteter har redovisats i studien av Kreativa kraftfält i Fyrbodalen.

Till slut var närmare 5 600 kulturfaciliteter och kulturaktiviteter redovisade i databasen. Det innebär att i studien finns över 31 miljoner relationer mellan alla dessa kulturaktiviteter och kulturfaciliteter. En databearbetning för att ta fram de olika kartorna (se nedan) av ett sådant omfattande material enligt Buscemas algoritmer är mycket tidskrävande och att ta fram en sådan karta tar ungefär en månad.

Kartläggning

I kapitlet Kultur 3.0 och system-överskridande kulturdistrikt presenterades Pier Luigi Saccos teorier om kulturens nya betydelse för den postindustriella ekonomin. Enligt den finns det en anledning till att anta att kulturverksamheter i en kunskapsbaserad ekonomi skapar nya förutsättningar för att generera socialt hållbara modeller för genomgripande innovation. Det betyder att kultur utgör den nya huvudsakliga resursen för socio-ekonomisk utveckling. För att undersöka detta antagande, presenteras här en rekonstruktion av befintlig kulturgeografi av Fyrbodals, som har kommit fram under projektet. Insamling ägde rum 2015 speciellt för detta ändamål.

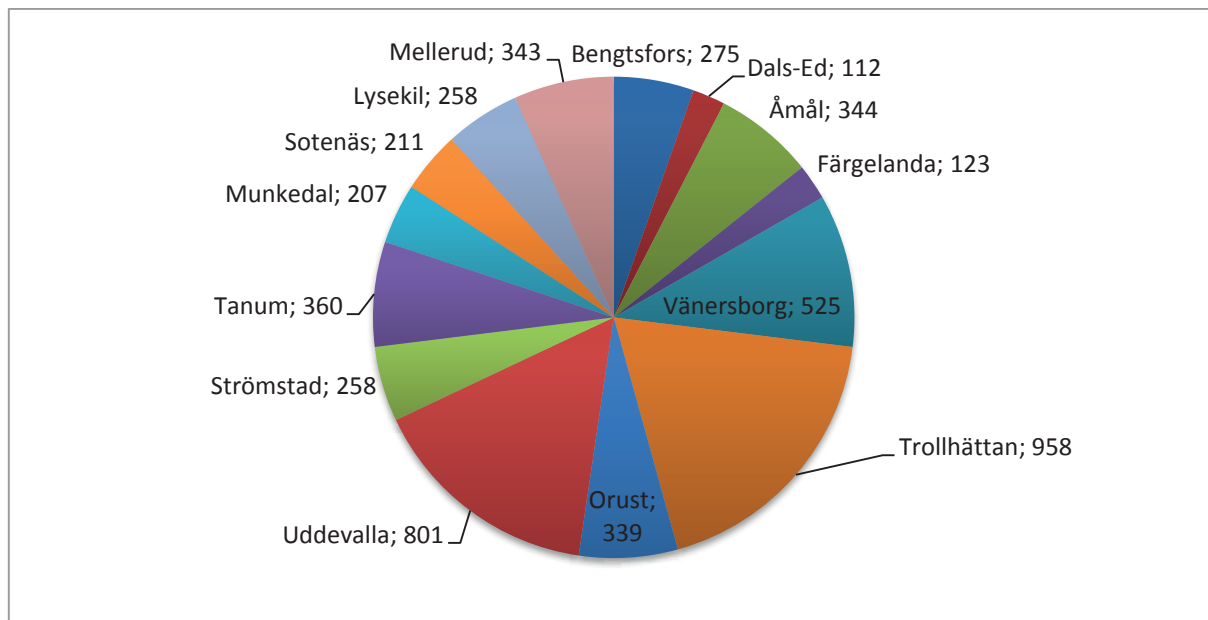
För att tydliggöra vilka relationer är starkast och mest betydelsefulla tar vi hjälp av det som inom akademien kallas för skenbart spontana spridningsprocesser. De utgår från beräkningar med algoritmer. I projektet har vi använt oss av algoritmer som Massimo Buscema har tagit fram. Med hjälp av dem kan vi studera hur punkter med liknande värden (kulturaktiviteter kombinerade med uppgifter från de socioekonomiska databaserna) dras till varandra. Med Buscemas algoritmer kan vi se att det som först uppfattats som spontant uppkomna processer har en struktur, eller till och med att hans algoritmer faktiskt bygger en struktur. På detta sätt kan vi studera hur särskilda centrum bildas. Eller vad vi kallar dem i dessa sammanhang: *kraftfält*. Här har det aktiva deltagandet i kulturverksamheter störst spridningseffekter på ekonomin i sin helhet och därmed påverkan på regional utveckling.

GIS-koordinater

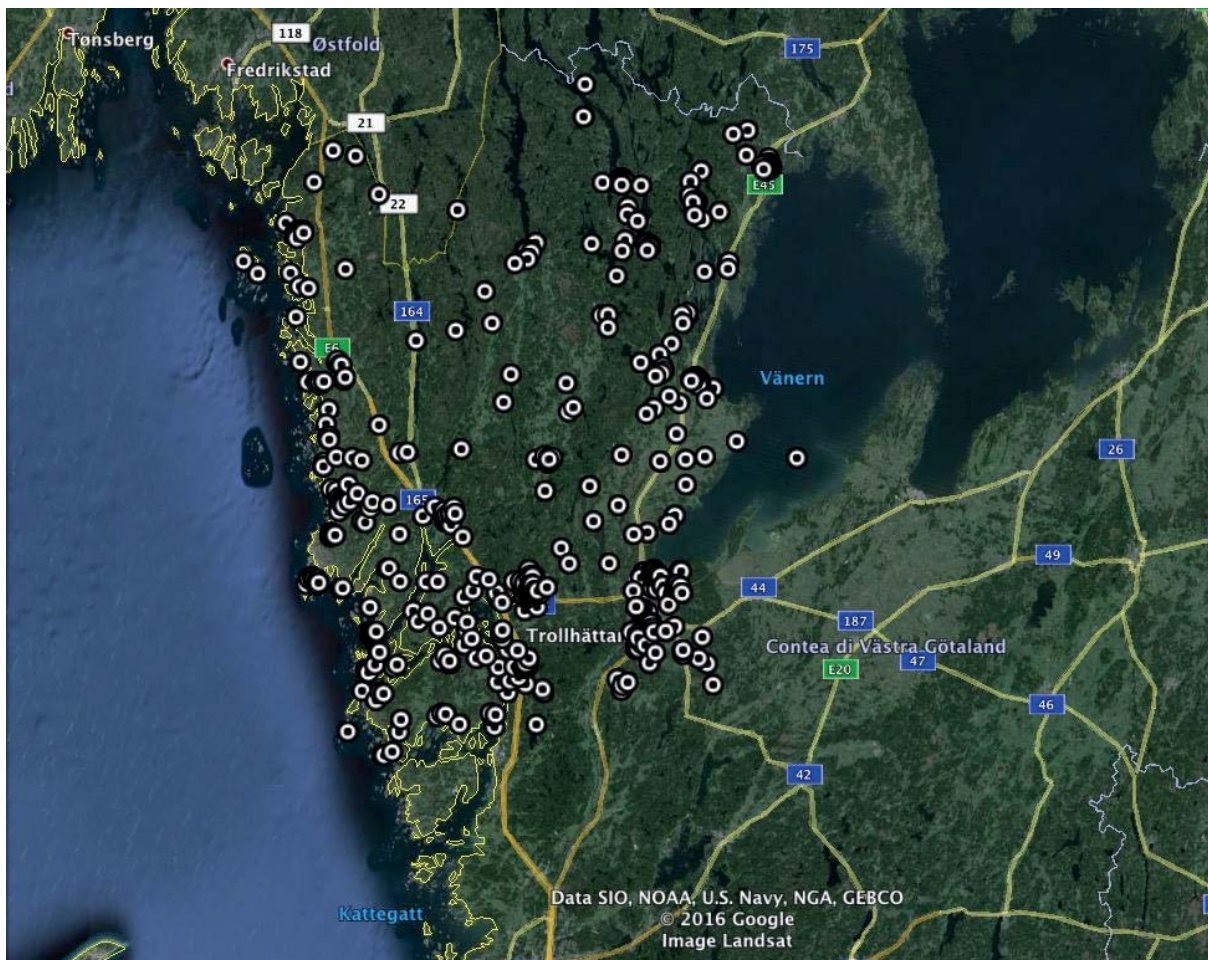
GIS är en förkortning av geografiskt informationssystem och kan beskrivas som ett datorbaserat system för att samla in, lagra, analysera och presentera geografiska data. En GIS-punkt är med andra ord en hopkoppling av kartor och i princip alla databaser som kan läsas i en specifik geografisk punkt.

Utgångspunkten har varit att kultur har en positiv inverkan på hela samhällsekonomin. Projektet Kreativa kraftfält är inte avgränsat till en studie av den kreativa klassen eller till kreativa näringar. I projektet har intresset riktats mot hur en kartläggning av "alla" kulturverksamheter och "alla" kulturlokaler skulle kunna utgöra ett viktigt kunskapsunderlag för olika regionala utvecklingsstrategier. Resultaten ska bidra till att öka förståelsen av hur sambanden mellan kultur, kreativitet och innovation ser ut och kulturens roll i ekonomin i sin helhet enligt hypotesen att ett

aktivt deltagande i kulturverksamheter ger de bästa förutsättningarna för att stärka en kulturell ekologi eller *den regionala myllan*.

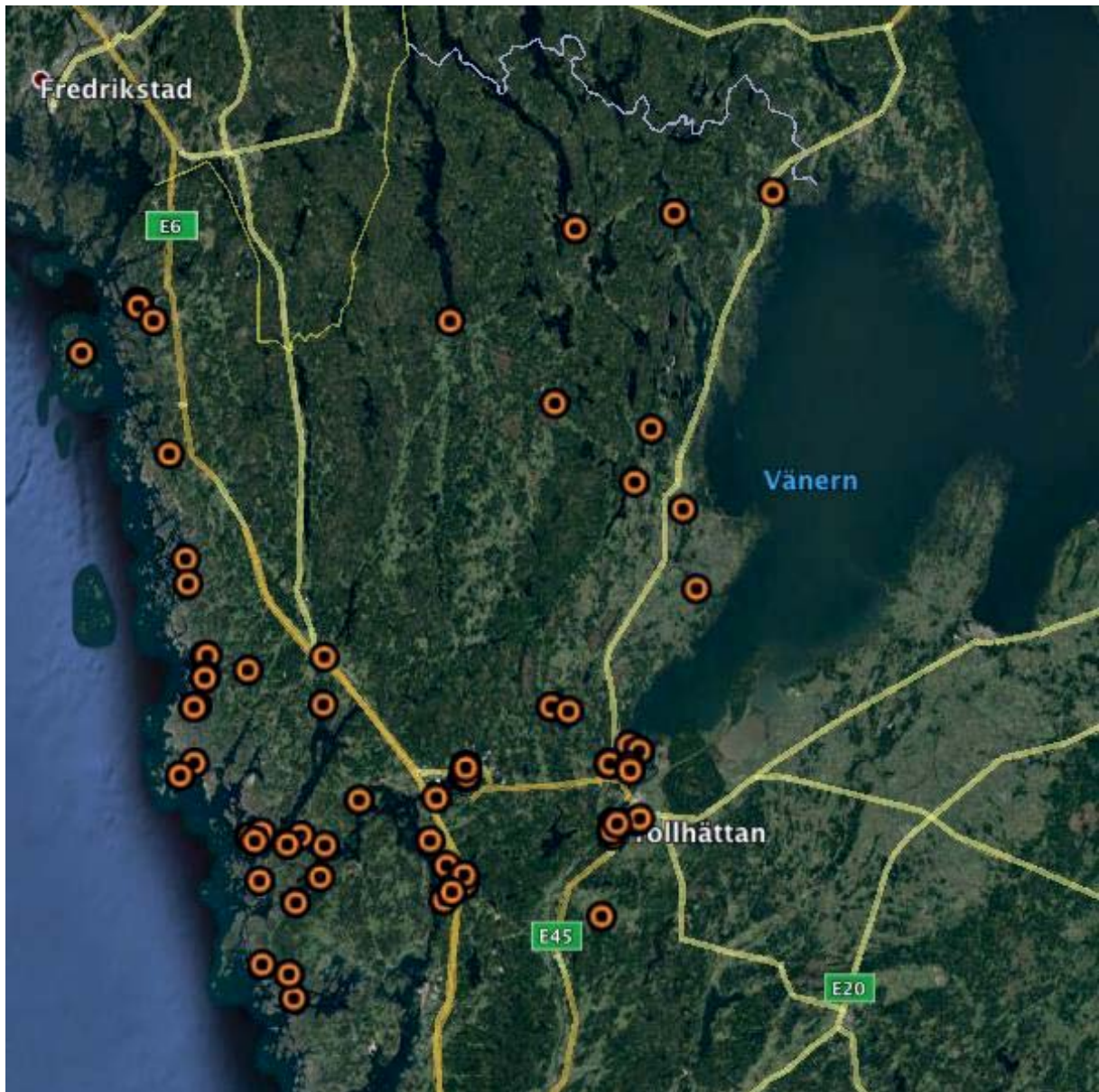


Antalet kartlagda kulturaktiviteter respektive kulturfaciliteter per kommun i Fyrbodal.



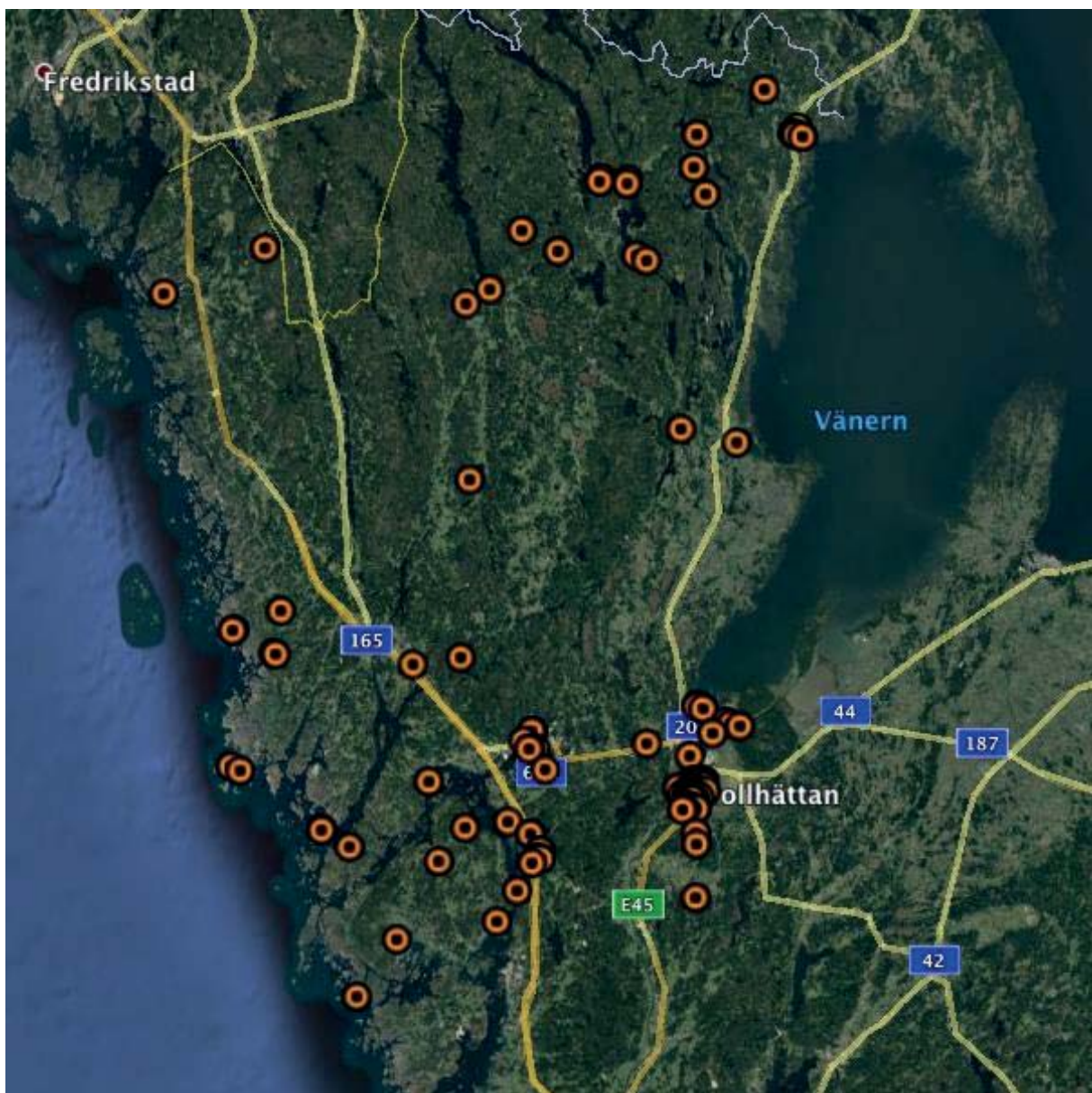
Karta 1. Fyrbodals kulturgeografi med 5 600 kulturfaciliteter och kulturaktiviteter som kartlagts inom projektet.

Vid en närmare studie av de kartor som särredovisar rumslig koncentration av de olika faciliteterna och aktiviteterna kan ett antal olika iakttagelser göras. Föga förvånande finner man flest kartlagda kulturverksamheter kring de större städerna Uddevalla, Vänersborg, Trollhättan, Lysekil och längs med Bohusläns kustlinje samt utmed de större vägarna E 6:an och E 45:an. Det går även att konstatera att ett tydligt glapp mellan koncentrationen av kulturverksamheter utmed E 6:an (Uddevalla/Lysekil/Bohuslän) samt de utmed E 45:an (Vänersborg/Trollhättan/Dalsland). I Dalsland och i de inre delarna av Bohuslän är färre aktiviteter och faciliteter redovisade, liksom i områdena mellan Uddevalla och Vänersborg/Trollhättan. Fyrstad verkar inte hänga samman på det sätt som man kanske hade förväntat sig.



Karta 2. Kulturaktiviteter. Arkitektur.

Närmare 80 arkitektfirmor har dokumenterats i Fyrbodalen med en tydlig koncentration till Uddevalla, Sotenäs och Orust. Flera finns även i Trollhättan och Vänersborg samt Strömstad och Tanum. Arkitekterna har i stor utsträckning sökt sig till de havsnära områdena. Inom kategorin kulturaktiviteter - arkitektur har bland annat följande kartlagts i undersökningen: Arkitekttriangeln i Orusts kommun; Havstams Arkitektkontor i Sotenäs kommun; Jan Hedberg, Stig Florén, No3, Torsten Ottesjö, Aasma arkitektkontor, Richardsdotter Callermo Arkitekter samt Rådhuset Arkitekter i Uddevalla kommun; Contekton Arkitekter Fyrstad, Anders Andén Arkitektkontor, och HOF arkitektbyrå i Vänersborgs kommun; Bürge Arkitektkontor, Arkitekttriangeln, Link Arkitektur och Rolf Gustafsson i Trollhättans kommun; Västarkitekter och Hans Ahrén i Strömstads kommun; Staffan Werner Arkitekter i Tanums kommun samt Bengt Söderström i Melleruds kommun.



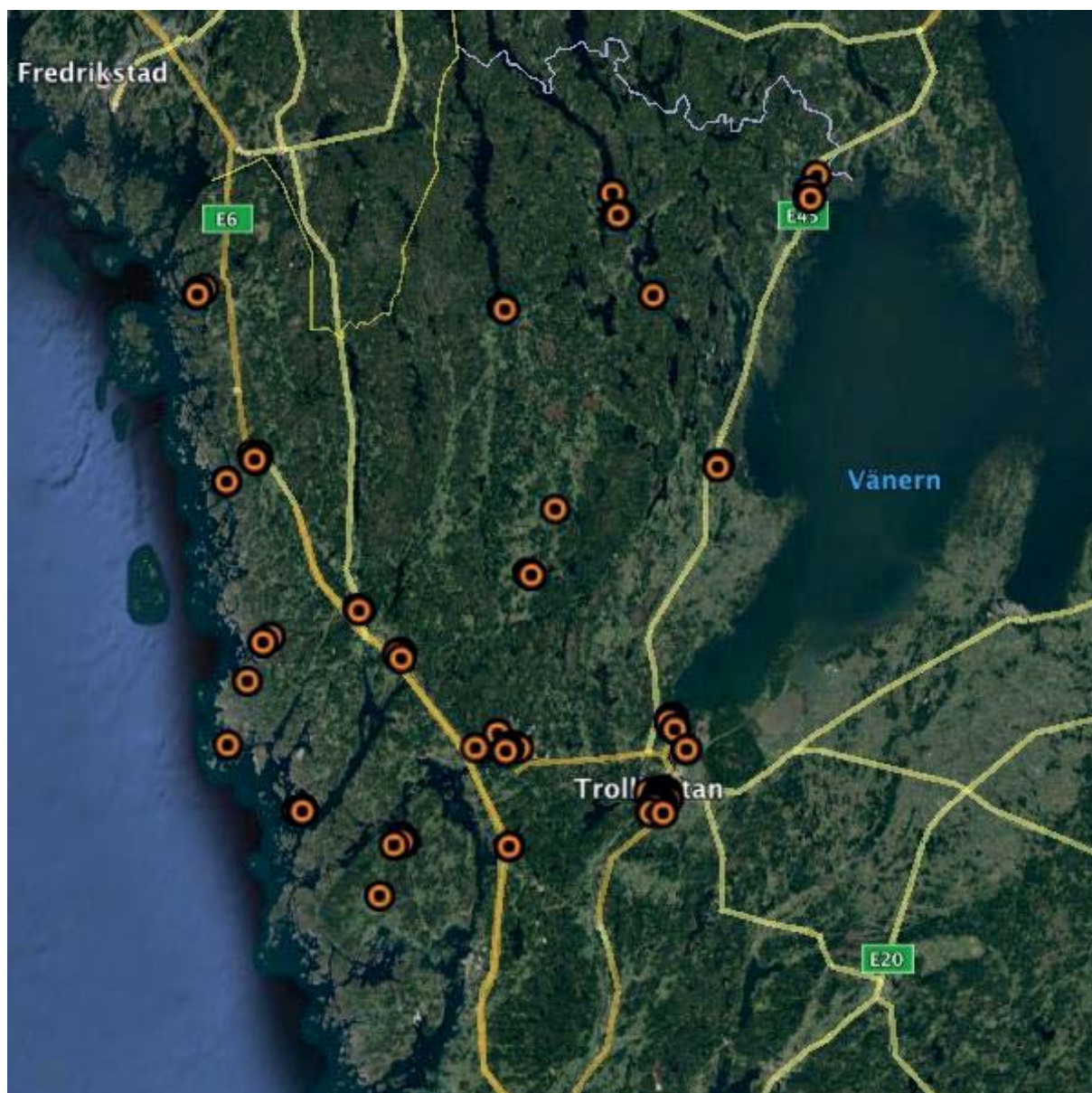
Karta 3. Kulturaktiviteter: Rumslig koncentration av filmverksamheter.

Karta 3 visar den rumsliga koncentrationen av filmverksamheten i Fyrbodalen. I denna kategori är närmare 120 aktörer dokumenterade i kartläggningen. Vad vi kan se är endast kvantiteten på verksamheter, ingen kvalitativ bedömning har gjorts. Föga förvånande dominerar Trollhättan kraftigt och nästan hälften av alla företagen finns här. Här finner vi större aktörer som till exempel Film i Väst och Zentropa. I övrigt är verksamheterna relativt jämnt spridda över hela området. Flera finns i Dals-Ed, Bengtsfors, Mellerud och Åmål liksom i Uddevalla och Vänersborg.

I kartläggningen finns flera olika produktionsbolag eller verksamheter redovisade som erbjuder utrustning eller andra tjänster till filmskapande, till exempel Crystal Water Filmproduction och Take

your shoes off på Orust, Affekt Film, Shameless Productions, Lect Production i Trollhättan, Life Lens Studios, M3V Produktion och Uffe Lens Studios i Uddevalla, e-film och Swecanfilm i Vänersborgs samt Plositzky Production och Elisabeth Wennberg Pintura-Film i Åmål.

Bland de kartlagda verksamheterna finner vi lokala icke-kommersiella organisationer som vill visa ett utbud vid sidan av *block buster*-filmer, till exempel filmstudior i Ljungskile, Lysekil, Strömstad, Trollhättan, Vänersborg samt Filmföreningen på Dal respektive Filmfestival på Dal.

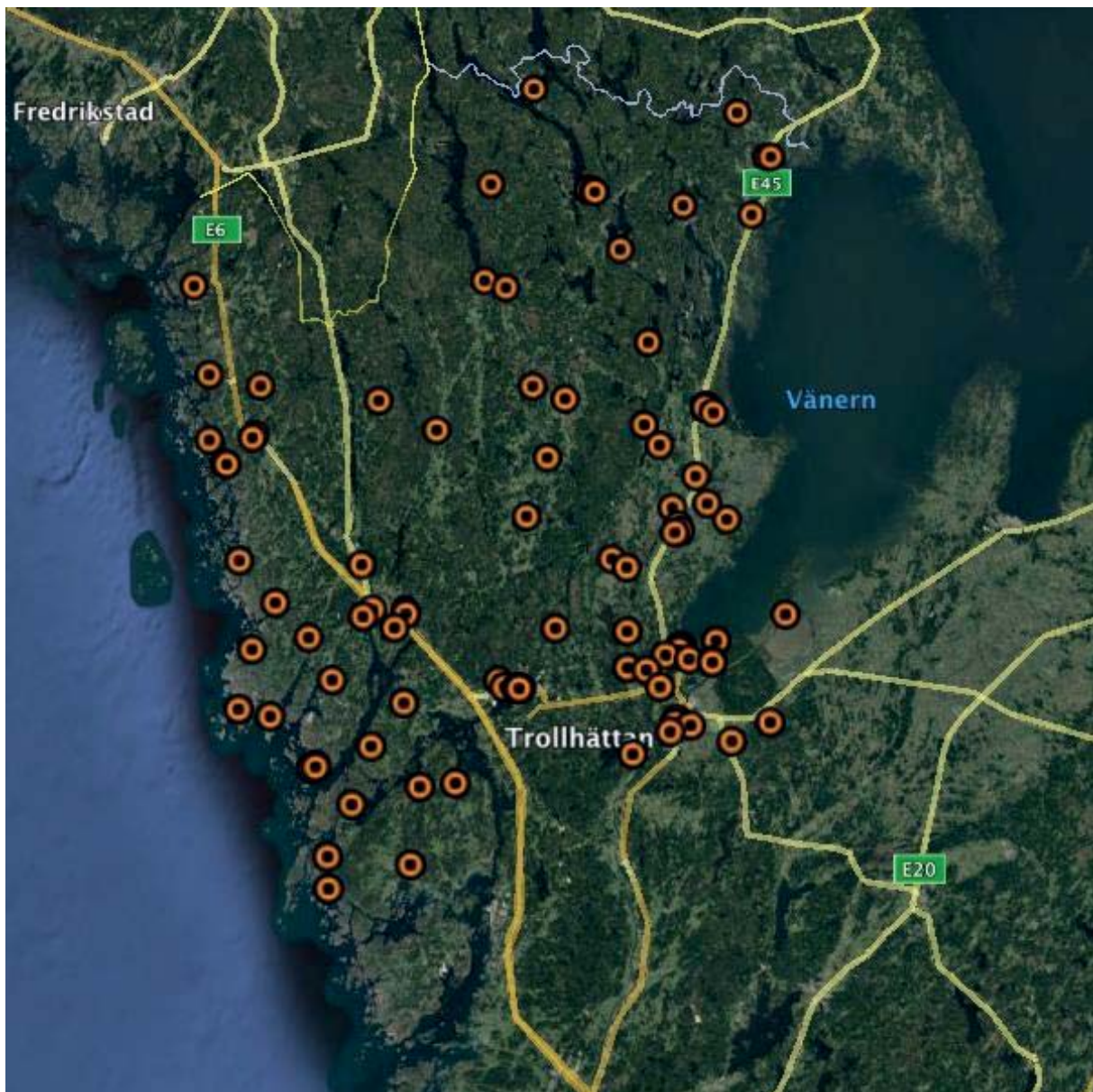


Karta 4. Aktiviteter. Rumslig koncentration av kulturutbildningar.

Karta 4 visar de utbudet av kulturutbildning i Fyrbodalen. Här finner vi välrenommerade utbildningar

som Göteborgs universitets campus i Dals Långed med Stenebyskolan, Högskolan i Väst med ett rikt program- och kursutbud, Gerlesborgsskolan Bohuslän i Hamburgsund, Orusts båtbyggerutbildning och N3 Kulturskola i Trollhättan.

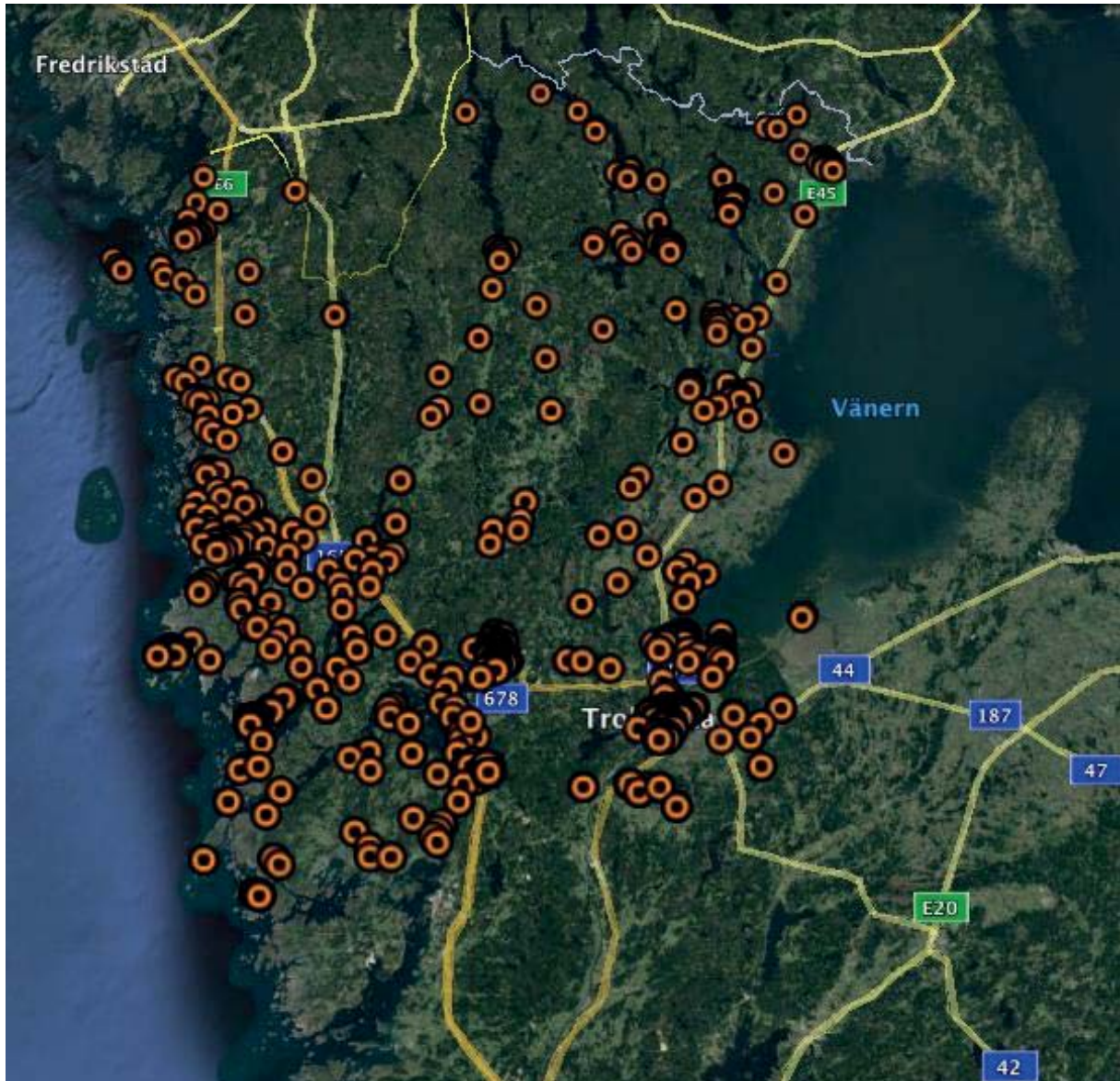
I övrigt handlar det till stor del om Bildningsförbundets verksamheter. De är väldigt viktiga för studien av kreativa kraftfält då de åskådliggör på ett tydligt sätt invånarnas aktiva deltagande i kulturverksamheter. Karta 4 visar en relativt jämn spridning över hela området och därmed ett stort antal invånare som är aktiva inom olika kulturverksamheter.



Karta 5. Aktiviteter. Rumslig koncentration av kulturarrangörer.

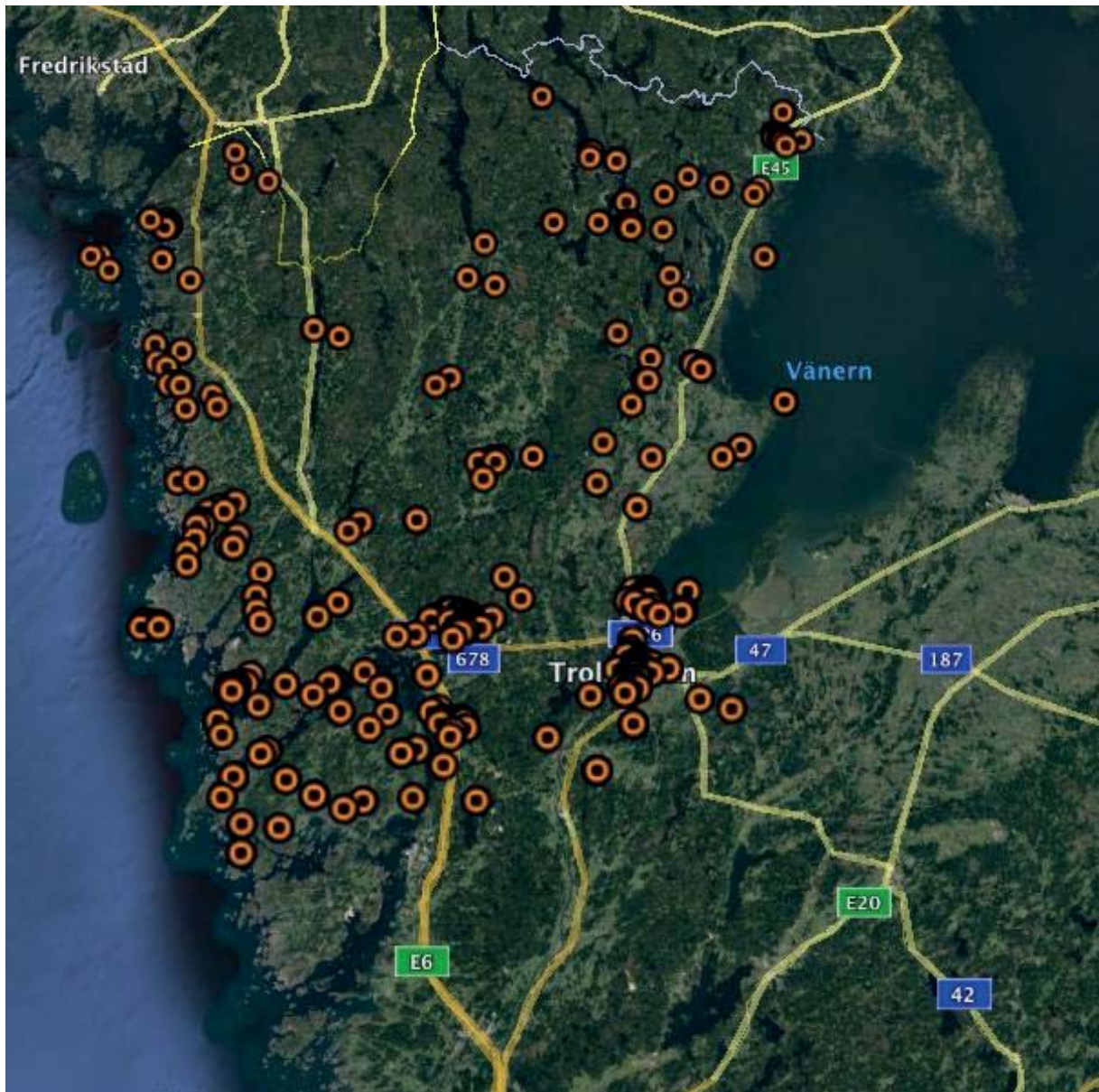
Närmare 100 kulturarrangörer har dokumenterats i Fyrbodalen. Flest verksamheter finns i Vänersborg,

men alla kommuner är väl representerade. Flera av aktörerna har kommuner som huvudmän, andra väl representerade i denna kategori är folkets hus-föreningar, bygdegårdsföreningar samt Lions Club och Föreningen Norden. Exempel på andra kulturarrangörer är Kreativt forum i Färgelanda, Sörbygdens Musik- och kulturförening i Munkedal, Draget Nöje på Orust, Curious Event i Strömstad, DJ Society, Cestrerbro och Kongressen i Uddevalla samt Christer Pettersson Nöjesproduktion i Trollhättan, Kulturbruz, Divan och Omid i Vänersborg samt nöjesproducenterna C.T.S. i Åmål.



Karta 6. Aktiviteter. Rumslig koncentration av bildkonstnärer.

Det finns ett stort antal bildkonstnärer som är verksamma i Fyrbodalen. Totalt har över 770 dokumenterats. Här finns bland andra målare, tecknare, skulptörer, fotografer och de som arbetar med digital bildhantering. De flesta finns i Uddevalla. Även i Trollhättan och Vänersborg finns flera bildkonstnärer. I övrigt är spridningen proportionerlig över hela det undersökta området.

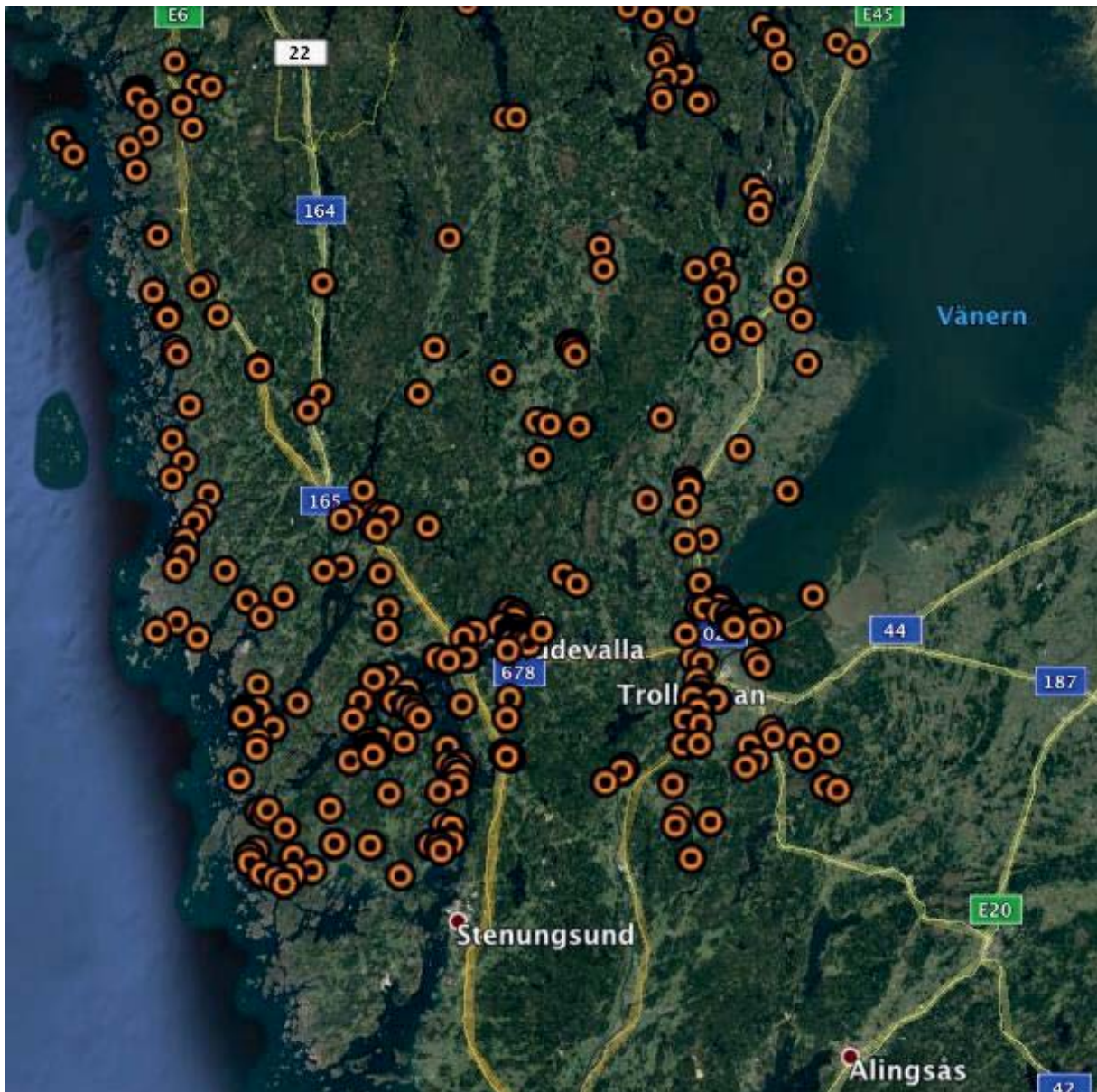


Karta 7. Aktiviteter. Rumslig koncentration av "det skrivna ordet".

I gruppen "det skrivna ordet" ingår till exempel författare, journalister, publicister, förlag, tidskrifter, dagstidningar och författarföreningar. 330 verksamheter har dokumenterats. Spridningen är relativt jämn över hela delregionen, men mer koncentrerad till Vänersborg, Uddevalla, Trollhättan och Lysekil.

I gruppen finner vi bland annat det kända Birger Sjöberg-sällskapet i Vänersborg. Andra kartlagda aktörer eller aktiviteter är till exempel Dalslands Litteraturförening i Åmål och Bengtsfors; Gustavsforsförlaget, Bengtsfors; Dalslands skrivareförening, Bengtsfors och Mellerud; Stadsbibliotekets vänner och Amalia Kreativ Kommunikation, Lysekil; Förlaget Selstan punkt essä, Färgelanda; Syneidos kvalitetlitteratur, Bokförlaget Ekarne och Frilansbyrå Ordagrant, Orust; Folke

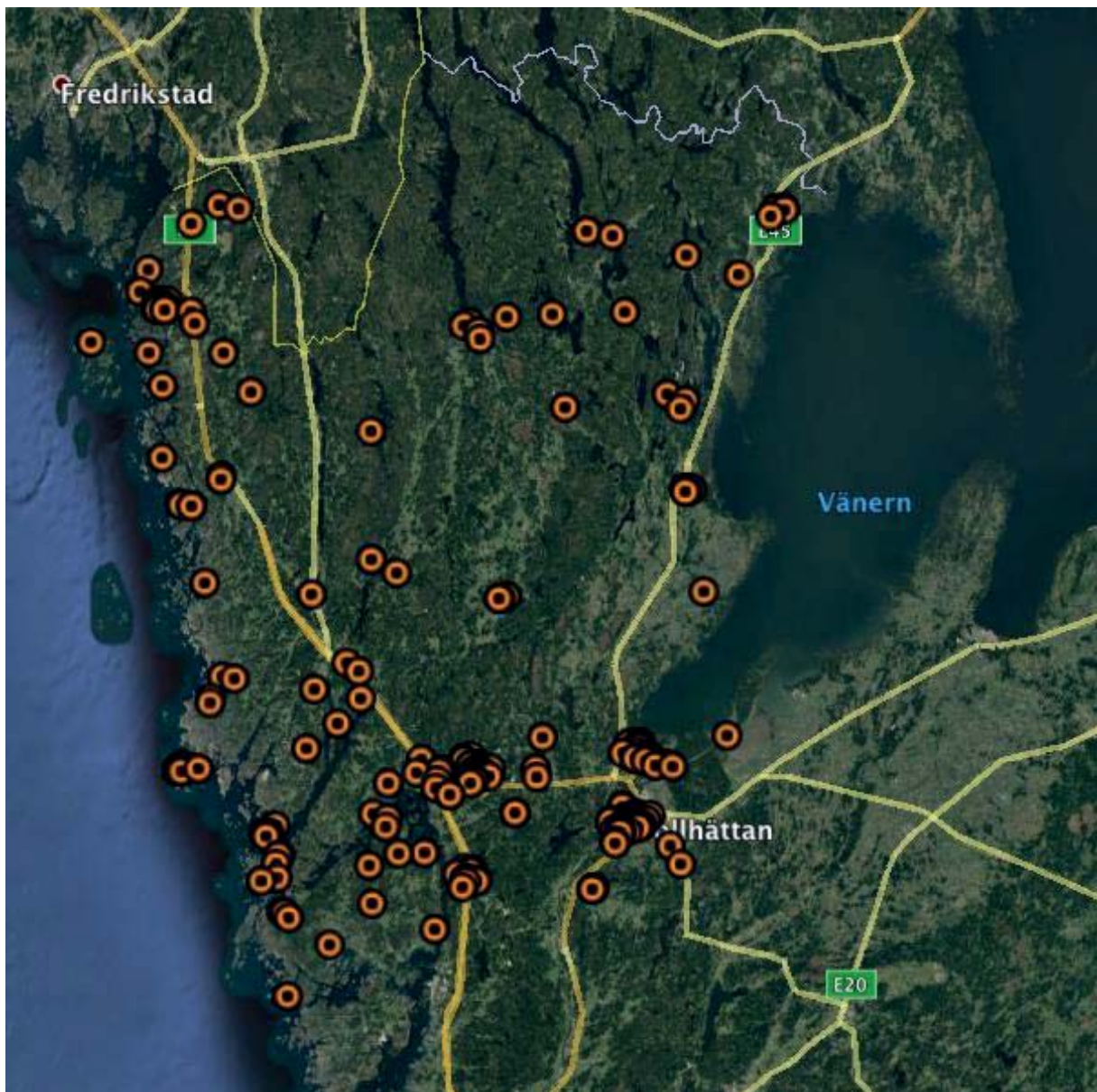
Edwards och Munkedals litterära sällskap i Munkedal; Trollhättans poesifestival, ttela i Trollhättan, Vänersborg m fl orter; västkustmedia, Uddevalla media, Bohusposten, Wettre förlag, Patrik Möller Ord och Bild och Stöpafors Ordbruk i Uddevalla, Nestor samt Ord & Slikt i Vänersborg samt Litteratura i Åmål.



Karta 8. Aktiviteter. Rumslig koncentration av slöjd/kulturhantverk.

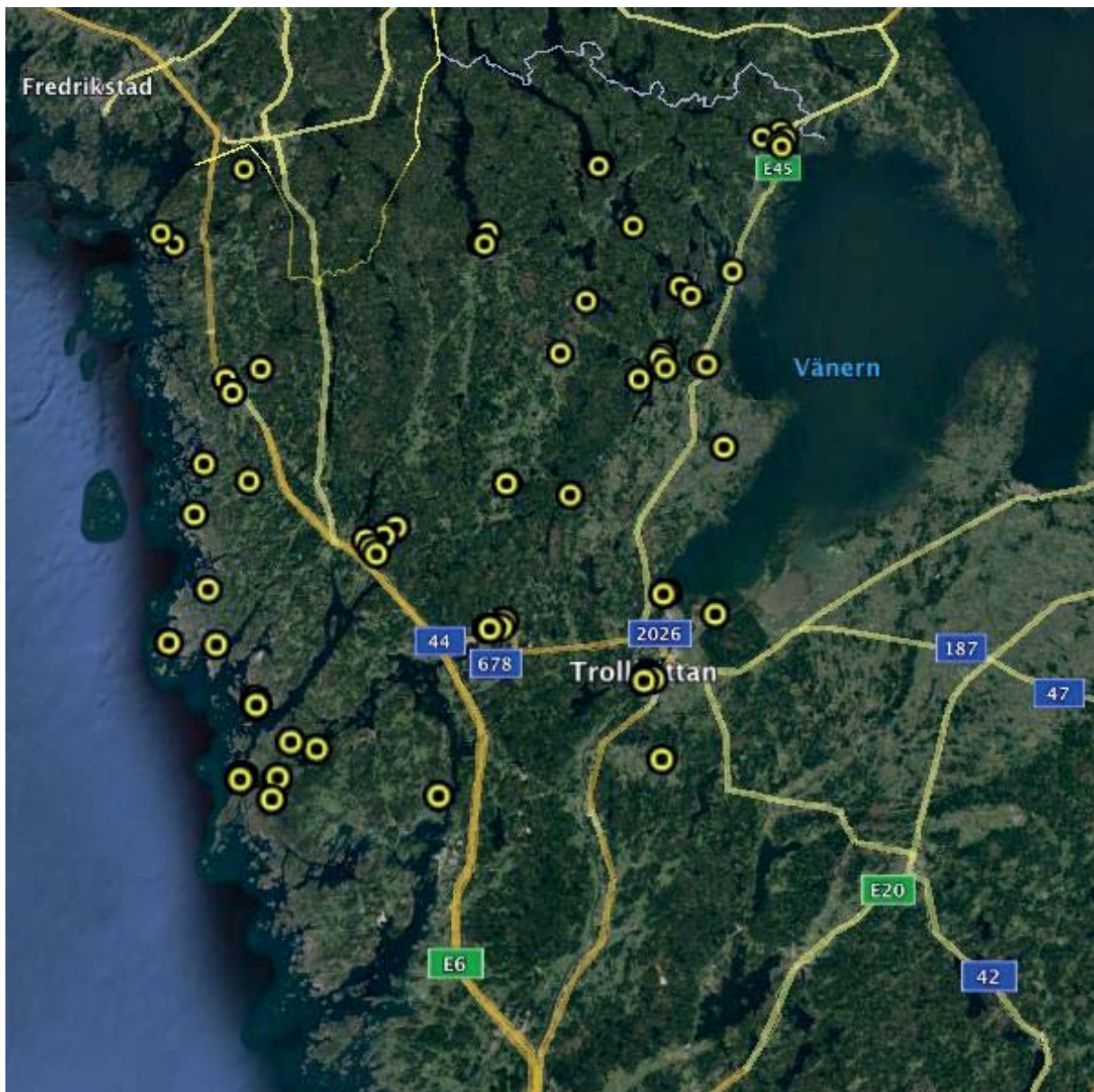
Verksamheter inom slöjd och kulturhantverk är rikligt förekommande i hela Fyrbodal, vilket åskådliggörs i karta 8. Över 350 verksamheter har dokumenterats. Två centra kan konstateras, ett i

Vänersborg/Trollhättan och ett i Uddevalla/Orust. I övrigt är det en relativ jämn spridning i delregionen, framför allt till vattennära områden.



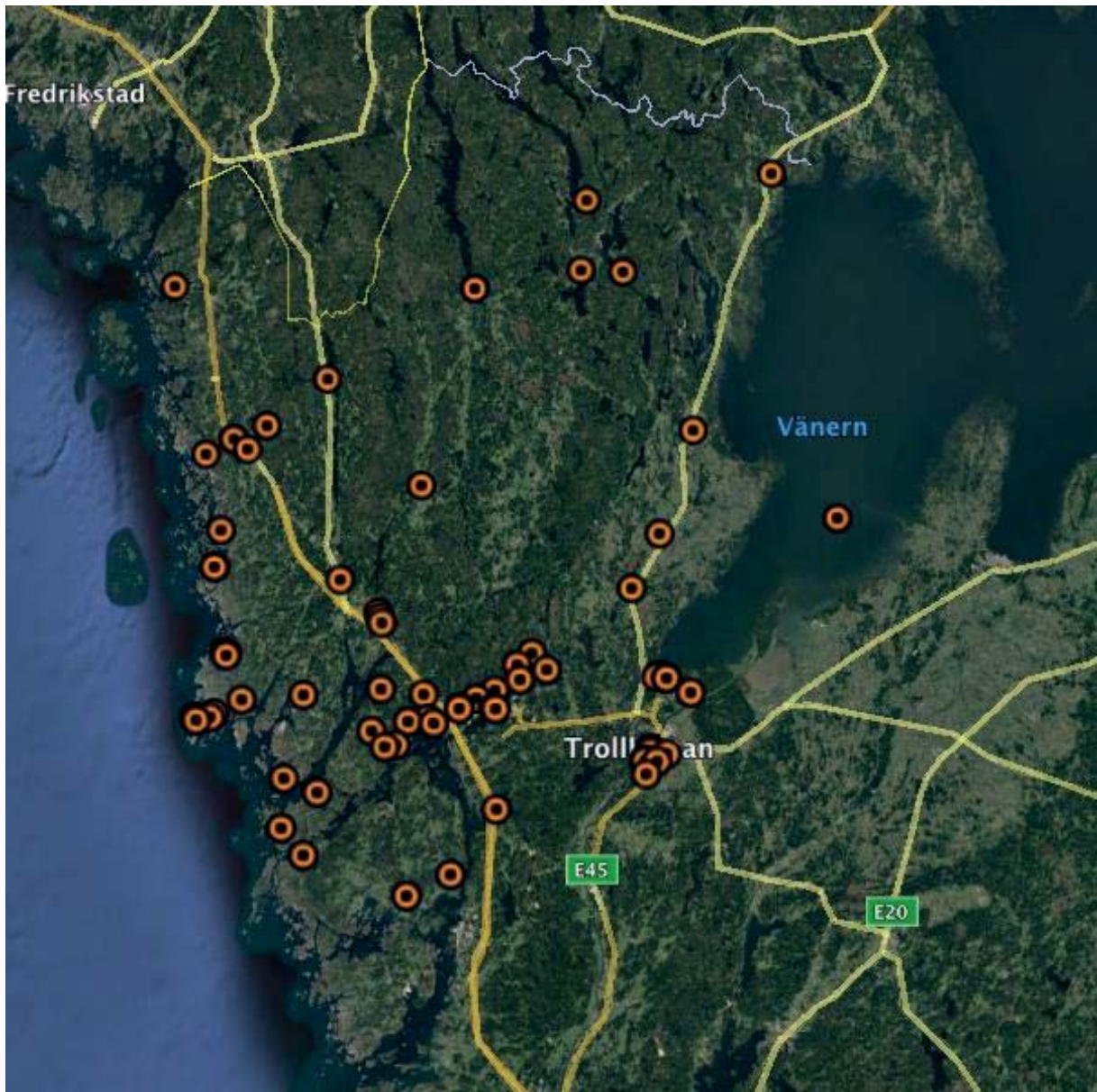
Karta 9. Aktiviteter. Rumslig koncentration av reklamverksamheter.

Reklamverksamheter är framför allt lokaliserade till Vänersborg, Uddevalla och Trollhättan. Av nästan 250 företag finner vi hälften i de nämnda kommunerna.



Karta 11. Lokaler för kulturverksamheter. Museer.

Museer är öppna för allmänheten och ska förstås som icke vinstdrivande institutioner som ger permanent service till det omgivande samhället och dess utveckling. Museerna bevarar, tolkar och främjar olika sidor av människans natur- och kulturarv till förmån för samhället och dess utveckling. I studien av kreativa kraftfält i Fyrbodalen har över 120 museer dokumenterats i delregionen. I Tanum finns Vitlycke museum som förmedlar kunskap om hällristningarna i världsarvet. Västarvets kontor finns i Vänersborg och de bedriver sin verksamhet i hela delregionen. I Uddevalla finns Bohusläns museum som är en av de kulturinstitutioner i Fyrbodalen med flest besökare. Andra exempel på verksamheter som redovisas i denna grupp är Bengtsfors Konsthall, Havets hus i Lysekil, Kroppefjälls museum respektive Eds MC och Motormuseum i Mellerud, Dockmuseet i Vänersborg samt Industrimuseet C W Thorstenssons Mekaniska Verkstad i Åmål.



Karta 12. Lokaler för kulturverksamheter. Rumslig koncentration av bibliotek och arkiv.

Bibliotek och arkiv finns i samtliga kommuner och har en relativt jämn spridning i Fyrbodal. I kartläggningen har kommunala bibliotek redovisats, liksom folk-, skol- och företagsbibliotek. Även hållplatser för bokbussar har tagits med i inventeringen. I studien har även hållplatser för bokbussar i Uddevalla kommun dokumenterats.

Den regionala utvecklingens dolda geografi

De kartor som har redovisats ovan visar förekomsten av kulturaktiviteter och kulturlokaler i Fyrbodals kommun hur de var koncentrerade till olika områden i delregionen 2015. Kartorna säger däremot ingenting om relationer till andra regionala förhållanden eller hur de tillsammans kan tendera att utvecklas i framtiden på kort eller lång sikt. De visar inte heller hur man kan förmoda att system-överskridande kulturdistrikt kan integreras i och påverka andra branscher. Det innebär att kartorna inte på ett tillfredställande sätt illustrerar prognoser för kulturens betydelse för den framtida ekonomiska utvecklingen.

Av stort intresse för att förstå den regionala utvecklingens dolda geografi är därför att undersöka värdeskapande processer och deras direkta och indirekta konsekvenser. Analyserna är baserade på Buscemas algoritmer som tydliggör relationer mellan de kartlagda kulturverksamheterna och den tillgängliga socio-ekonomiska statistiken. I enlighet med Saccos resonemang kan kartorna, eller de topologiskt viktade centroiderna förstås som var kreativiteten inom kulturverksamheter har starkast och störst spridning och därmed mest påtagligt kan stimulera en innovationsdriven utveckling. Kartorna nedan visar den geografiska koncentrationen av Fyrbodals kreativa kraftfält och åskådliggör framtida tendenser för var kulturverksamheter kan komma få störst påverkan på en regional ekonomisk utveckling. Det är viktigt att betona att kartorna inte pekar ut särskilda områden med exakta gränsdragningar samt vidare att analysen är utförd med tillgång till befintlig data.

I projektet Kreativa kraftfält i Fyrbodals kommun har geografin för kulturproduktion studerats utifrån *skenbart spontana spridningsprocesser* som översiktligt presenterades i tidigare avsnitt (se sid 24). Det är samlingsnamn för ett antal självlärande algoritmer för informationsbehandling som försöker lösa svåra problem med konventionella datavetenskapliga metoder, till exempel inom reglerteknik, datorspel, prognoser, självorganisering och optimeringsproblem.

Det är väl känt att mervärdet av komplexa sociala fenomen, som till exempel kulturverksamheter, kan förklaras genom helt rumsliga analyser. I den vetenskapliga litteraturen finner vi referenser till kulturledda utvecklingsprocesser i termer av kulturella kluster, distrikt, eller kvarter. I denna studie betonas istället kulturella kluster/distrikt i termer av lokala system där kulturen fungerar som förbindelseänk mellan lokala aktörer. Det innebär att den har tagit, eller tar, en central ställning som kan uttryckas i termer av regional innovationskraft. En sådan studie av sådana processer måste utgå från att observationer kan läsas som resultatet av en skenbar spridningsprocess och där varje GIS-punkt har ett särskilt värde som attraherar och attraheras av de andra punkterna.

Karta 13 visar processen när de 5 600 kartlagda kulturaktiviteterna och kulturlokalerna attraherar varandra i olika utsträckning och därigenom bildar särskilda centrumbildningar. Massimo Buscema har som nämnts tidigare utvecklat algoritmer särskilt anpassad för studier av kulturens betydelse för regional utveckling, hur system-överskridande kulturdistrikt formas och hur deras form tenderar att förändras över tid.

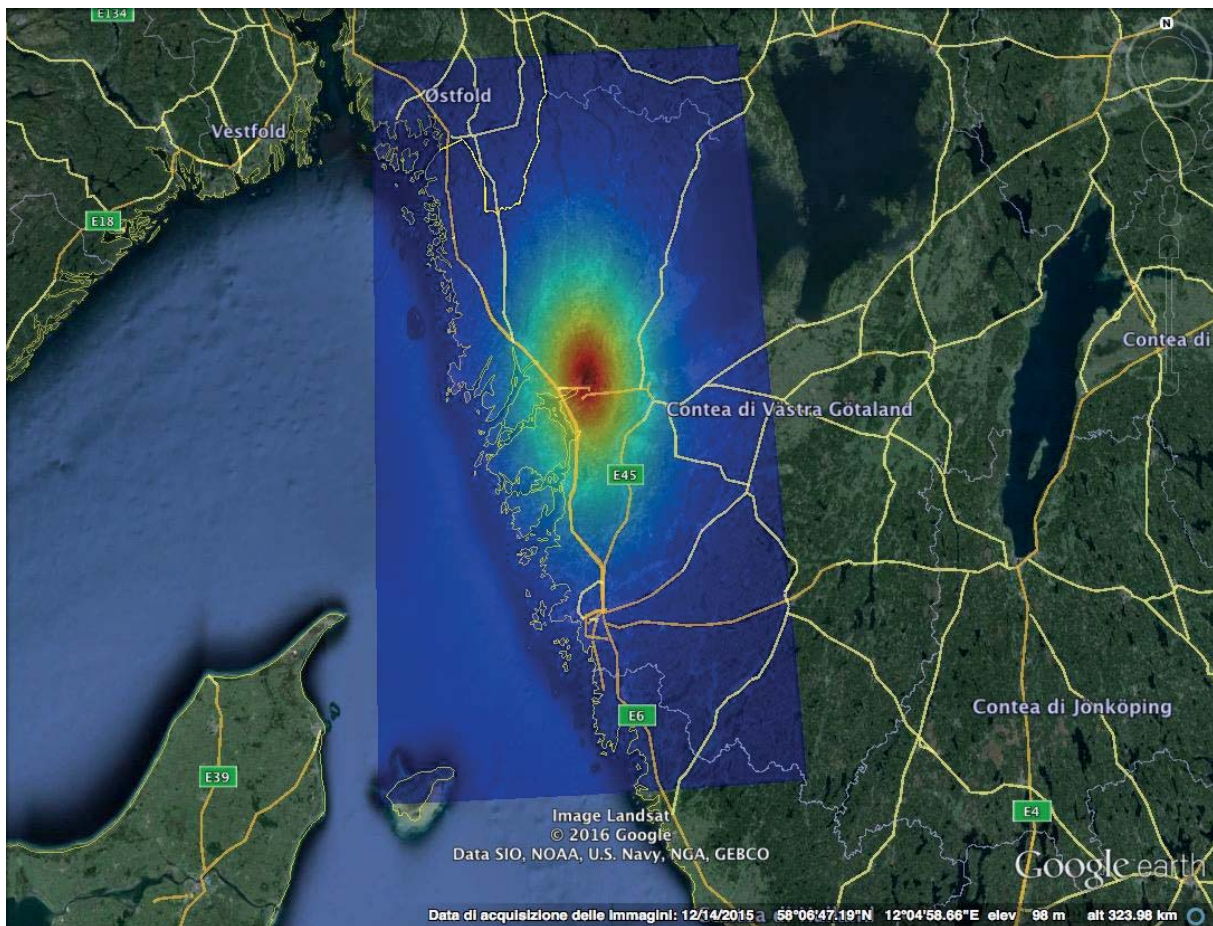
Den metod som använts i studierna av kreativa kraftfält utgår från *topological weighted centroids*, topologiskt viktade centroider som är Buscemas utveckling av de klassiska centroiderna. Topologi är en form av den moderna matematiken där formen på objekten, och inte några avstånd, betraktas. En topologisk beskrivning kan vara ett schema som inte tar hänsyn till avstånden mellan till exempel hållplatser för tunnelbanetrafik. Topologi används också då man anlägger datanätverk på ett kontor och väljer hur datorerna skall kopplas samman i förhållande till varandra i nätverk. I geografiska databaser är topologi en förutsättning för att kunna göra vissa GIS-analyser, såsom närmaste väg mellan två punkter, se vilka objekt som finns intill varandra och så vidare.

Topologiskt viktade centroider

En centroid kan förklaras som den geometriska mittpunkten i en figur. Man kan tänka sig att man klipper ut en oregelbunden form i kartong. Centroiden är då den punkt där man med till exempel spetsen på en blyertspenna kan balansera kartongbiten.

I analysen av kreativa kraftfält används en mer anpassad algoritm som Massimo Buscema har utvecklat. De topologiskt vägda centroiderna visar var i området kultur har den starkaste påverkan på andra branscher och andra system och sammanfattningsvis stärker innovationskraften. De topologiskt vägda centroiderna ska förstås som att det är här som kulturen påverkar samhällsekonomin i sin helhet och därmed av störst betydelse för den ekonomiska utvecklingen.

Karta 13 visar hur en process som utgår från den geografiska platsen utvecklas och sprider sig. Den topologiskt viktade centroiden *Alfa* i karta 13 definierar den matematiska utgångspunkt som beräkningarna utgår ifrån. Något oprecist kan kartan benämnas "igår-kartan". Spridningen från Alfa får en specifik struktur, en särskild geometri samt ett bestämt mönster utifrån de variabler som finns identifierats på platsen, det vill säga den insamlade data bestående av kulturaktiviteter, kulturlokaler och tillgänglig socio-ekonomisk statistik.



Karta 13 visar hur en process som utgår från den geografiska platsen utvecklas och sprider sig. Den topologiskt viktade centroiden Alfa definierar den matematiska utgångspunkt som beräkningarna utgår ifrån. Något oprecist kan kartan benämnas "igår-kartan".

De tre kartorna som redovisas nedan visar hur kulturverksamheter tillsammans med specifika regionala förutsättningar bildar särskilda kraftfält, som definierar den kulturgeografiska utvecklingen av Fyrbodalen. Kartorna 14, 15 och 16 är indelade i tre tidsperioder; *idag*, vilken visar situationen som gällde vid den tid som det insamlade materialet representerar, *imorgon* som redovisar tendenser på kort sikt i den närmaste framtiden baserat på tillgänglig data och slutligen *i övermorgon* som visar långsiktiga tendenser och ett troligt utfall längre fram i tiden. Det är inte möjligt nu att med exakthet ange tidpunkten för utvecklingen av fenomenen, men det är ändå avgörande för analysen att kunna ge indikationer på hur de kan komma att utvecklas över tid och rum.

Geografisk koncentration av kreativa kraftfält

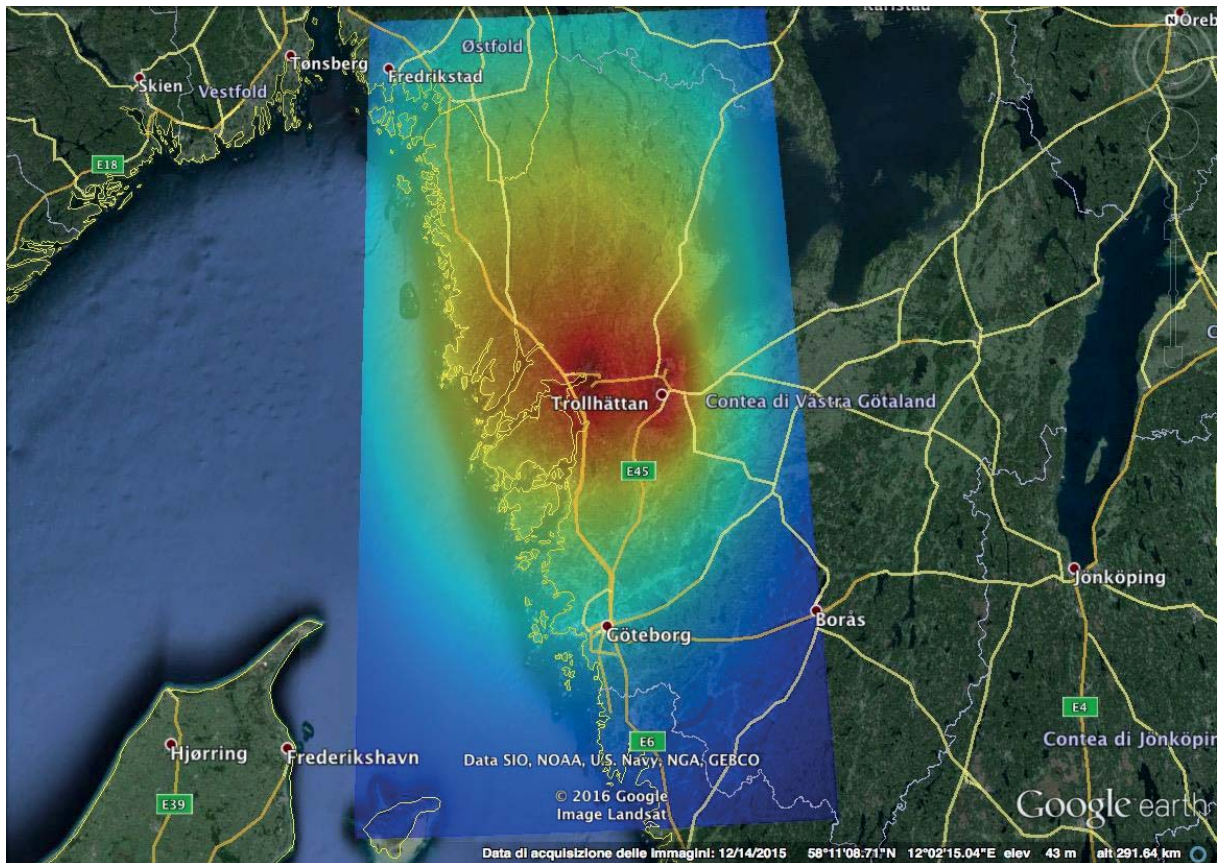
Utvecklingen av den geografiska koncentrationen av kreativa kraftfält i Fyrbodals är redovisade i fyra kartor. Förenklat kan man säga att de representerar "igår", "idag", "imorgon" samt "i övermorgon". Den matematiska benämningen för de olika kartorna är Alfa, Beta, Gamma samt Theta.

Karta 14 visar hur Fyrbodals kreativa kraftfälts geografiska utbredning i dag. Det är möjligt att göra ett par intressanta iakttagelser redan i denna Beta-karta (karta 14). De centrumbildningar som är markerade med rött och visar var kulturverksamheter har störst spridningseffekter på den regionala ekonomin har utgått från beräkningarna baserade på kartläggningen av var de boende är som mest aktiva i kulturverksamheter samt tillgänglig socio-ekonomisk statistik.

De topologiskt vägda centroiderna visar var kulturen har störst påverkan på andra branscher och system. Dessa kreativa kraftfält ska förstås som att det är här som kulturen fungerar som pre-innovativa plattformar på bäst sätt i system-överskridande kulturdistrikt och har störst förutsättningar att påverka samhällsekonomin i sin helhet och därmed störst betydelse för den ekonomiska utvecklingen av delregionen (se sid 20).

I kraftfälten finner vi att det aktiva deltagandet i kulturverksamheter är som intensivast och här finns de mest gynnsamma förhållandena, *den bästa myllan*, för kreativitet, nyskapande och innovationer. Här vi förväntades en högre grad av vad man skulle kunna kalla kulturell och innovativ laddning. Här finns nätverk som kan ta till sig nya idéer och utveckla dem vidare, till exempel företag som kan utveckla nya produkter och tjänster utifrån kontakter med konstnärlig verksamhet. Vad som är viktigt att framhålla är att det inte är begränsat till kulturella och kreativa näringar, utan kulturklustren är i stor utsträckning baserade på fyrbodalsbornas aktiva deltagande i kultur.

Där det är som mest rött på kartorna är de kreativa kraftfälten som starkast. Här är myllan som mest näringsrik och kultur som har störst betydelse för regional innovationskraft och hållbar ekonomisk tillväxt. Blå färg visar på motsatsen, här är förutsättningarna inte lika påtagliga.

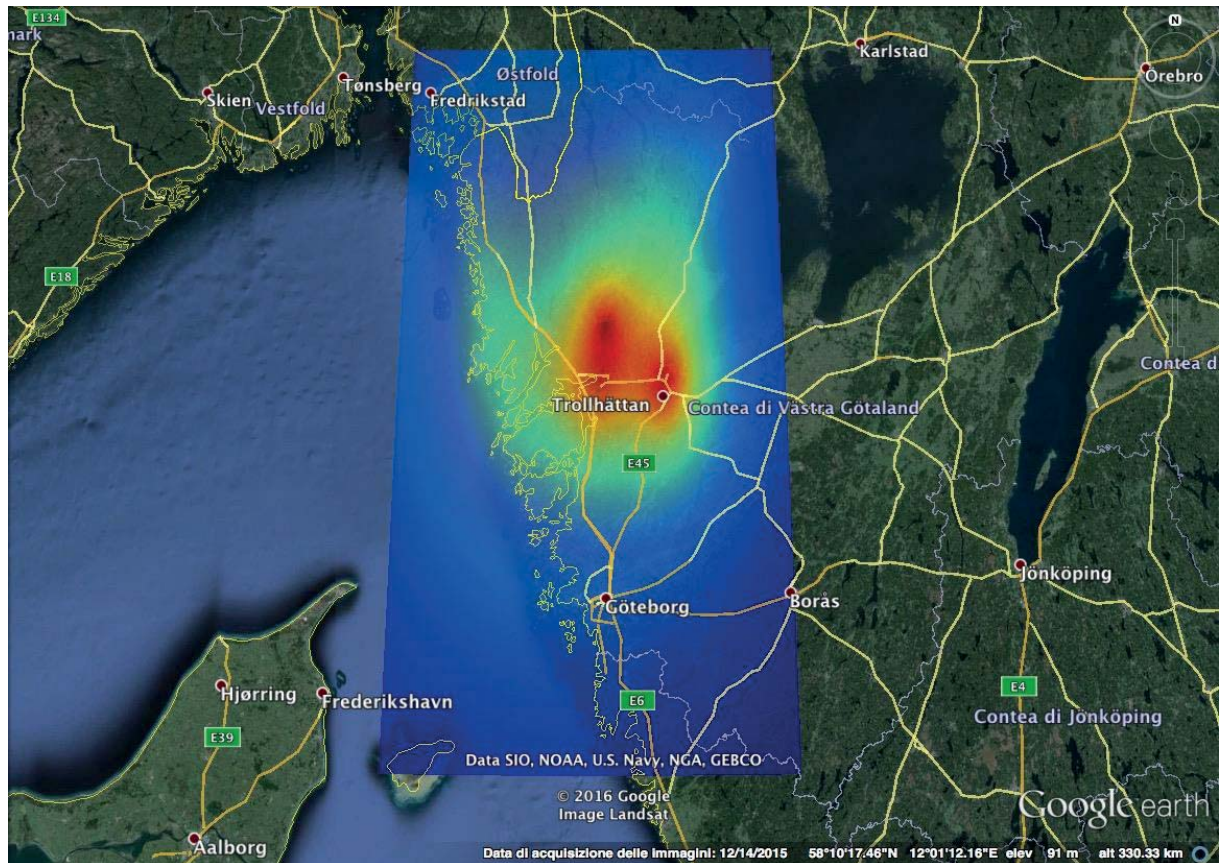


Karta 14. Fyrbodals särskilda kreativa kraftfält idag. Underlaget utgörs av "alla" kulturaktiviteter, "alla" kulturfaciliteter samt "all" statistik för Fyrbodalen som funnits tillgänglig under 2015. Röd färg indikerar att de kreativa kraftfälten är som starkast, här är myllan som mest utvecklad och kultur har störst påverkan på regional innovationskraft och på hållbar ekonomisk tillväxt. Blå färg visar på motsatsen, här är förutsättningarna inte lika påtagliga.

För Fyrbodalen har totalt över 31 miljoner relationer mellan de olika GIS-punkterna bearbetats i omfattande dataoperationer. Man kan se att hur kraftfälten bildas utifrån en tydlig horisontell axel som utgörs av ett väl sammanhållet område utmed R 44 mellan Uddevalla och Vänersborg/Trollhättan. Städerna verkar komplettera varandra och tillsammans dominerar de som ett mångsidigt kulturcentrum, även om det går att konstatera att de inte fullt ut bildar en symmetrisk enhet. Att kraftfältet finns i Trestad är inte något förvånande då städerna har framstått som dominerande i de flesta sammanställningarna av olika kulturaktiviteter och kulturfaciliteter (se kartorna 1-12 i kapitlet Kartläggning). Även i det statistiska underlaget framträder de som mest betydelsefulla.

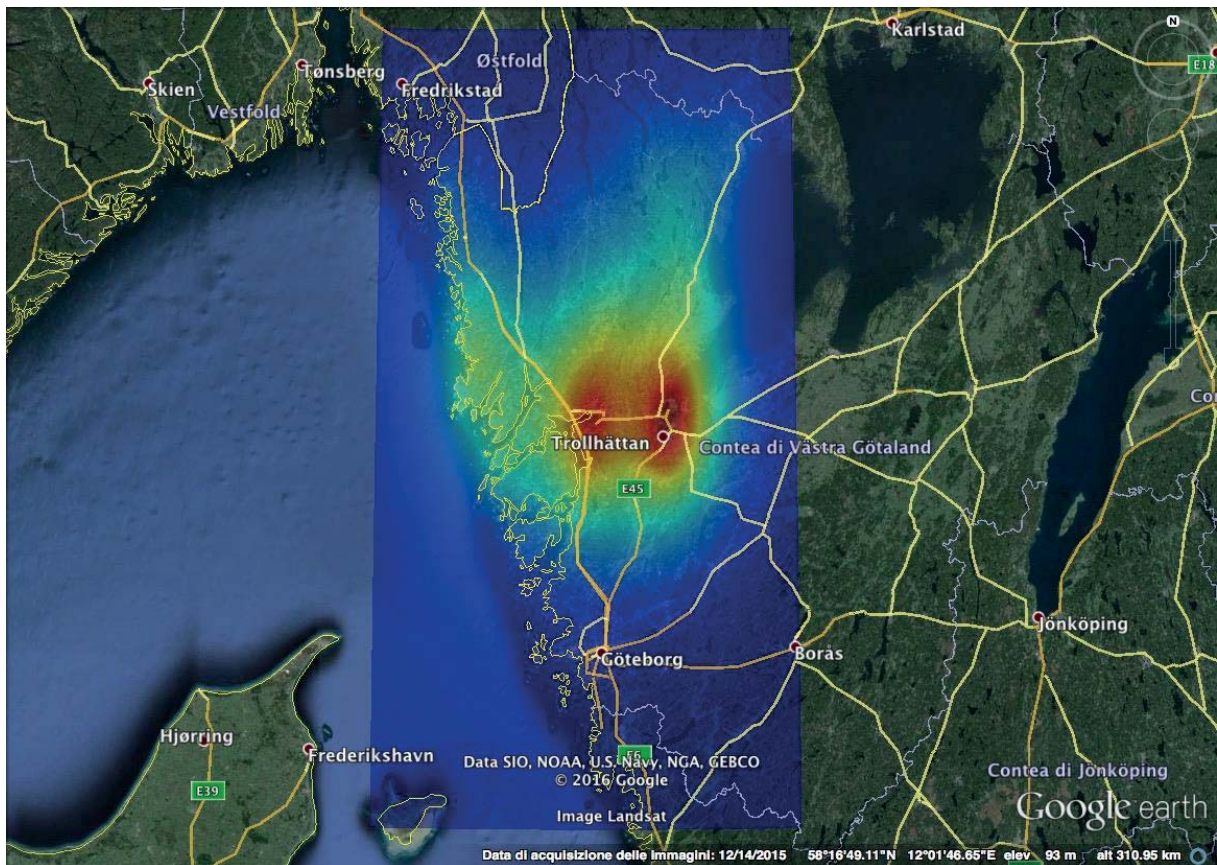
Vidare kan man i karta 14 konstatera en förtätning utmed E 6:an respektive E 45:an. Styrkan avtar förhållandevis symmetriskt ju längre man kommer från Uddevalla, Vänersborg och Trollhättan. Det är troligt att de yttre områdena, såväl som hela Fyrbodalen, skulle gestaltas annorlunda om man även

hade tagit med studier av Skaraborg, Göteborgsregionen, Värmland och/eller södra Norge i analysen. Men de är ändå mycket informationsrika och de visar på tydliga och viktiga samband.



Karta 15. Fyrbodals kreativa kraftfält tenderar att dela på sig i två halvor i framtiden, "imorgon", en kring Uddevalla och Färgelanda samt en med Trollhättan och Vänersborg som centrum.

Karta 15 visar prognosen för hur de kreativa kraftfälten enligt *topological weighted centroids* tenderar att förändras den närmaste tiden. Även om det är oklart när man kan konstatera en sådan förändring, så kan man notera en tendens till en delning av den tidigare mer enhetliga koncentrationen till Trestad. Det tenderar att bildas två centra: Uddevalla och Färgelanda respektive Trollhättan och Vänersborg. Särskilt gynnsam är området i trakterna av Färgelanda. Det krävs ytterligare forskning för att en klar bild av ortens kanske överraskande framtida betydelse. Under studien har dock medlemmar i referensgruppen diskuterat ortens dynamiska föreningsliv och starka lokala nätverk som särskilt gynnsam miljö för aktivt deltagande i kulturverksamheter. Det är troligt att detta kan bidra till att skapa gynnsamma förhållanden i form av en särskilt fet mylla och starka spridningseffekter av kulturens kreativa och positiva krafter för innovationsdriven utveckling till hela den lokala ekonomin.



Karta 16. Fyrbodals kreativa kraftfält längre fram i framtiden, ”i övermorgon”. Koncentrationen till Trestad är tydlig. Delningen i två nästan helt avskilda halvor är dock påtaglig.

Karta 16 illustrerar framtiden, ”i övermorgon”. Det går inte med säkerhet att ange när detta kan ske och det är i dagsläget allt för osäkert att spekulera om tidpunkten. Men tendensen är påtaglig. Databearbetningen visar med tydlighet att i ett längre perspektiv en förstärkt koncentration till två delcentra, ett i Uddevalla och ett i Vänersborg och Trollhättan. De två områdenas ställning som kulturcentrum i Fyrbodalen har ytterligare förstärkts och det är där vi finner den mörkaste röda färgen.

Nätverksanalyser

Kreativa kraftfält arbetar med en större mängd data. Bara i studien av Fyrbodal handlar det som tidigare nämnts om en kartläggning av 5 600 kulturaktiviteter och kulturlokaler samt 77 databaser.³⁰ De senare utgörs av den statistik som finns för Västra Götalandsregionen på församlingsnivå. Databaser visar till exempel disponibel inkomst per individ, sysselsättningsstatus, förvärvsarbete per bransch, befolkningens ålder och kön, utbildningsinriktning, utbildningsnivåer, civilstånd, födelse-land och hushållstyper (ensamstående med/utan barn, sammanboende med/utan barn etcetera).

I en nätverksanalys hänger all data ihop. De kartlagda kulturverksamheterna och databaserna kan förstås som indikatorer vilka är i kontakt med och i beroende av varandra. Buscemas algoritmer läser av samtliga indikatorer och med hjälp av dem kan man studera vilka samband varje indikator har till samtliga de andra i nätverket. För Fyrbodals del innebär det om en studie av totalt nästan 31 500 000 samband eller relationer.

Algoritmerna möjliggör även att se vilken av indikatorerna som dominerar nätverket. Vilken som har flest kontakter. Möjligheterna att utveckla verksamheter, som till exempel kultur, är beroende av var de befinner sig i nätverket och hur betydelsefullt det som indikatorn representerar är. Det senare kan utläsas genom att studera hur många relationer en indikator har. Förutsättningarna för det kreativa skapandet inom kultur att även spilla över på näringslivet i stort har olika förutsättningar beroende var de befinner sig i nätverket, med vilka man har starkast samband och hur de kan förstås.

Nätverksanalyser är metoder som har utvecklats för att studera ett samhälles relationer mellan individer, grupper eller sociala institutioner samt för att förstå hur nätverk är uppbyggda och fungerar. Med analyserna vill man hitta lokala, men även mer övergripande mönster i olika sociala sammanhang. Ofta med särskilt fokus på relationer och interaktioner. Idén är att hitta de mest betydelsefulla beståndsdelarna i ett nätverk. Med ökad kunskap om dessa kan man utveckla möjligheter att få nätverken att uppnå uppsatta mål och därmed förbättra effektiviteten i ett område.

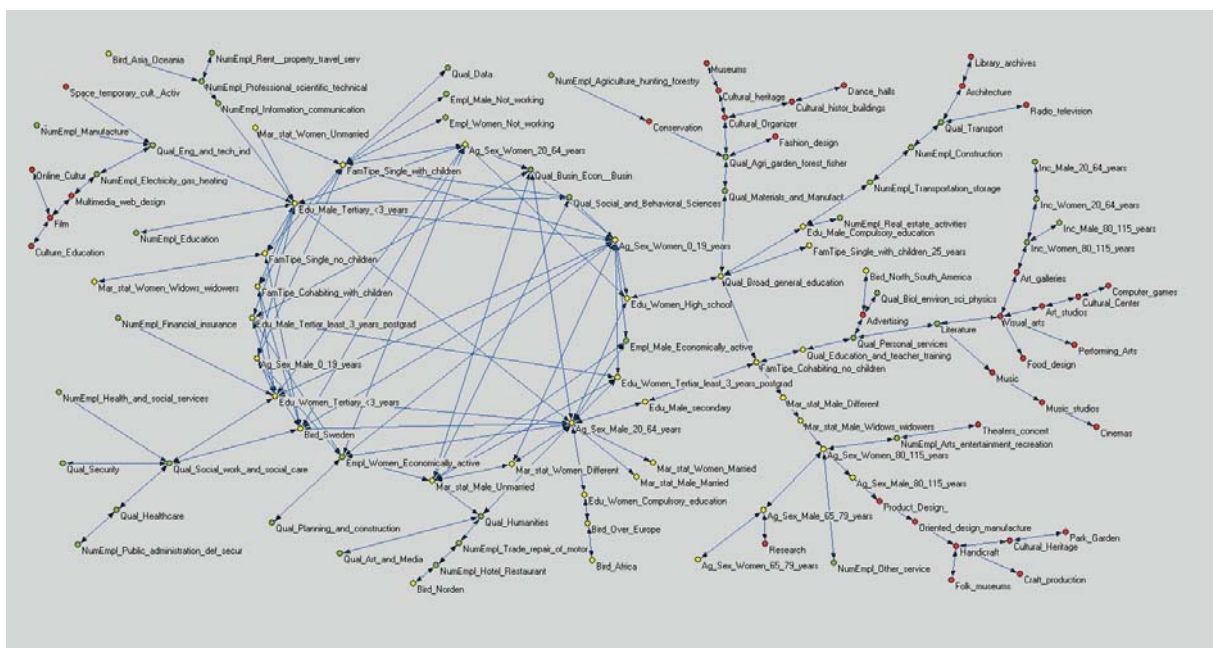
Den här typen av analyser används inom forskningen för att till exempel studera nätverk av sexuella relationer: hur fort sprids könssjukdomar från en person till resten av nätverket? Eller i studier av spionnätverk: vem är spionen som innehar den mest konfidentiella informationen? I ett nätverk av

³⁰ I undersökningen är databaserna även benämnda som variabler repektive punkter

vetenskapliga artiklar: vem är författaren som det refereras till flest gånger av andra välrefererade författare? I ett nätverk av musiksamarbeten: Hur många och vilka samarbeten har en musiker haft?

Inom vetenskapen kallas dessa studier *sociala nätverksanalyser*. Dessa samband eller relationer har i kreativa kraftfält redovisats i en särskild graf (figur 1), eller som det även benämns *minimalt uppspännande träd*. Denna typ av grafer används för att till exempel komma fram till den mest effektiva dragningen av ett bredband eller en elledning.

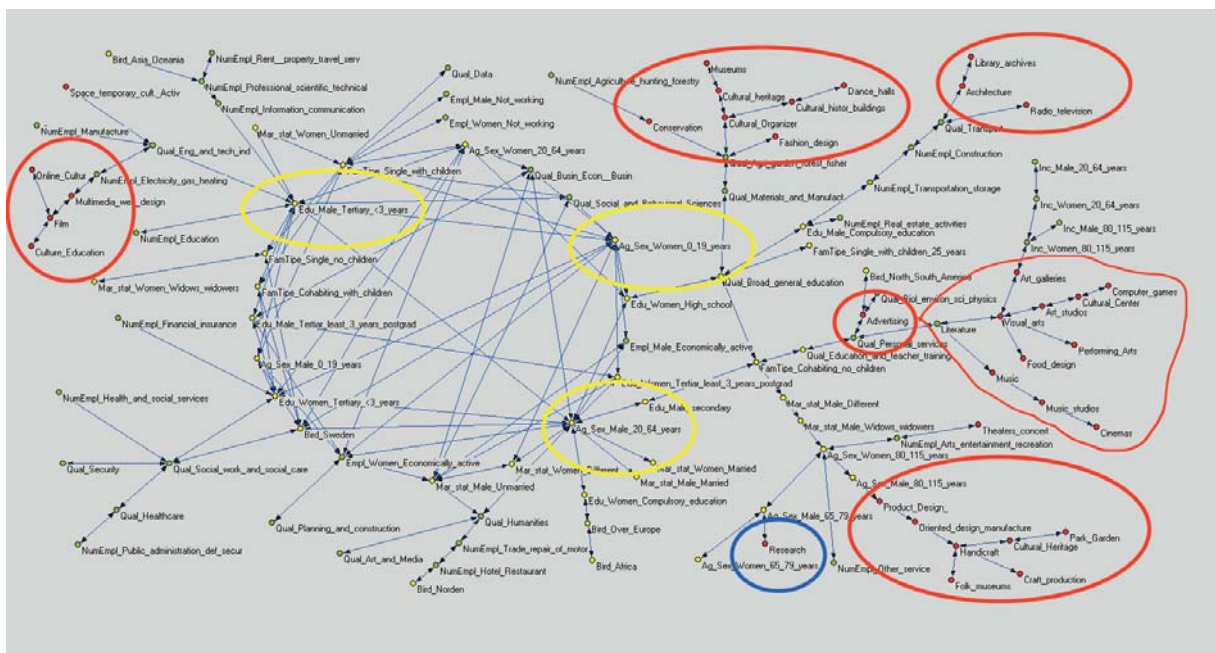
I figur 1 finns alla databaser redovisade och de kan studeras som punkter (med upp till två kontakter) eller noder (med tre eller flera kontakter) i detta nätverk. Det minimalt uppspända träd visar endast en enskild punkts viktigaste kontakter. Närmast en punkt finner vi den punkt som de aktuella företeelserna har starkast samband med och därför i teorin påverkar dem allra mest. En nod med flera starka kontakter har större betydelse för hela grafen. I centrum av grafen för de kreativa kraftfälten finner vi den nod eller de noder med flest starka kontakter och därmed störst påverkan för hela grafen, eller i detta fallet för Fyrbodals. Utifrån centrat utgår grenar vars betydelse för regional utveckling avtar ju längre ut i grafen man kommer.



Figur 1 illustrerar relationerna mellan olika parametrar i den omfattande databasen för kreativa kraftfält i Fyrbodals. Grafen är komplex och visar vilka relationer som är starkast samt vilka särskilda förutsättningar som är av störst betydelse för ekonomisk utveckling. Noder som kan förstås som social storheter har markerats med gula punkter, ekonomiska som gröna och kulturverksamheter som röda. Kulturverksamheterna finner vi framför allt längst ut i grafen.

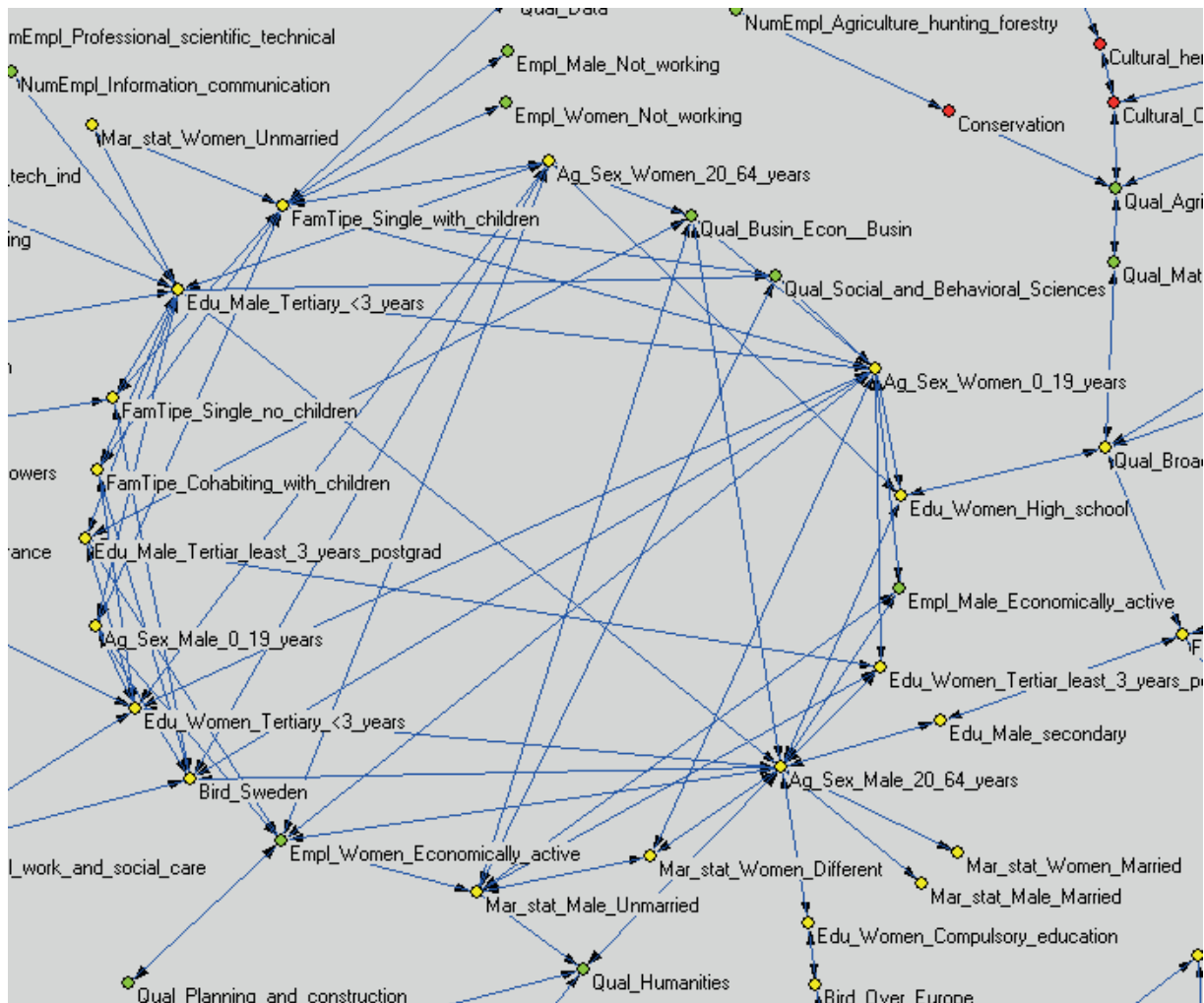
Det minimalt uppspända trädet är av central betydelse för analysen och ger kanske den mest värdefulla kunskapen om de kreativa kraftfälten i Fyrbodal. Grafen gör det möjligt att få en tydligare bild av hur kultur förhåller sig till den övriga ekonomin. Det skapar i sin tur förutsättningar för ta fram mer evidensbaserade beslutsunderlag för att stärka en kulturdriven regional utveckling. Gula punkter eller noder i grafen utgörs av databaser som i huvudsak redovisar social statistik, gröna utgörs av ekonomisk och röda visar de kartlagda kulturverksamheterna.

Grafen (figur 1 och 2) kan vid en första betraktelse verka komplex och svårförstådd. En tydlig form av en diamant är den mest framträdande i grafen. Den samlar flera de 19 noder med flest antal starka samband och som därmed är de viktigaste indikatorerna för regional utveckling i Fyrbodal. Till höger om diamanten finns en dominerande vertikal axel. Den skär i sin tur igenom en dominerande horisontell axel. I grafen finns även en sekundär horisontell axel av betydelse. Dessa möts i tre tydliga skärningspunkter (noder). De viktigaste faktorerna för regional utveckling i Fyrbodal finner man i diamantformen samt i skärningspunkterna.



Figur 2 illustrerar kulturaktiviteternas och kulturlokalernas relation till varandra och samhällsekonomin i sin helhet. Förutom den dominerade diamanten är de tre noder av störst betydelse för grafen markerade med gult. De utgörs av manligt yrkesverksamma, män med lägre utbildning än tre-årigt gymnasium samt kvinnor yngre än 19 år. Fem kulturkluster har identifierats (röda), samtliga mer eller mindre längst ut i grafen. Även forskningsverksamheter (blå) ligger långt ut i grafen.

Liksom kultur så har forskning en marginell betydelse enligt det minimalt uppspända trädet. Två av de 19 indikatorerna handlar dock om högre utbildningar. Generellt finner vi data som tillhör en mer traditionell ekonomi centralt i grafen.



Figur 3. Detalj av figur 1 som visar den dominerande diamantformen.

Vid en närmare studie av diamanten går det att konstatera att den inte har en perfekt form där samtliga noder har lika starka relationer med varandra. Istället är den delad i två hälfter (figur 3). I den vänstra är kontakterna mellan de olika noderna starka. I princip samtliga i den vänstra halvan av diamanten har flera relationer med de övriga andra i den hälften. I den högra halvan finns två dominerande punkter.

Den nod som knyter samman diamanten med den dominerande horisontella axeln och som kan förstås som den enskilt viktigaste, utgörs av befolkningsgruppen män mellan 20 och 64 år (*Ag_Male_20_64_years*). Det vill säga män i yrkesverksam ålder. Noden har sammanlagt 14 starka kontakter. Den näst viktigaste noden är män med eftergymnasial utbildning kortare än tre år (*Edu_Male_Tertiary_<3_years*). Andra viktiga indikatorer består till exempel av födda i Sverige, män yngre än 19 år, kvinnor med eftergymnasial utbildning kortare än tre år, män med eftergymnasial utbildning minst tre år, utbildningar med inriktning mot social arbete och omsorg respektive

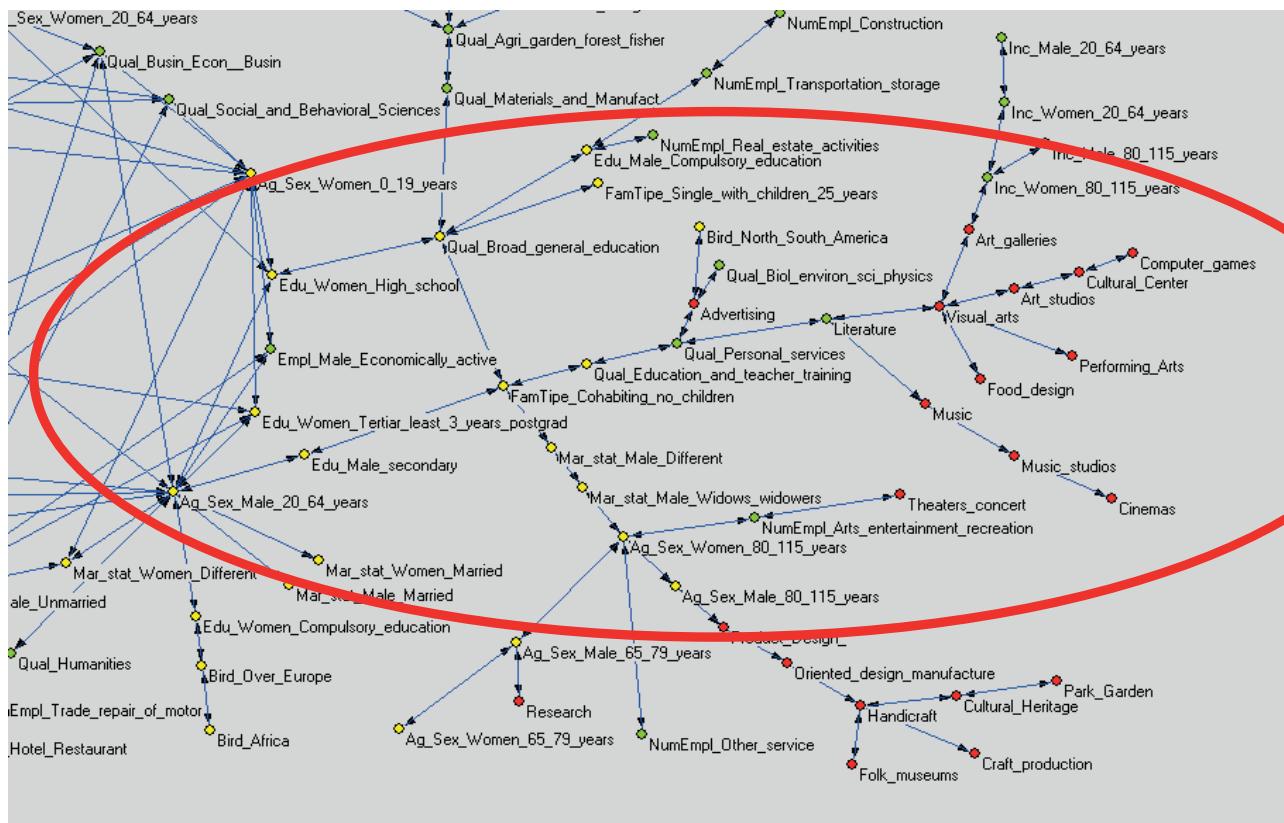
företagsekonomi, handel och administration, ensamstående utan barn, sammanboende med barn och befolkningsgruppen kvinnor mellan 20 och 64 år.

Samhällsekonomin i Fyrbodal domineras av tillverkningsindustrins strukturer och system samt manliga verksamheter (figur 3). Fyrbodal är en delregion vars regionala utvecklingspotential är baserad på manligt dominerad traditionell tillverkningsindustri samt olika utbildningar. Diamanten är uppbyggd av databaser som på olika sätt framför allt redovisar utbildningar eller sociala storheter som till exempel uppgifter om hushåll (*Family types*). I diamanten finner vi även uppgifter om svenskfödda, men inga variabler som visar utlandsfödda.

Av särskilt intresse är yngre kvinnors stora betydelse (*Ag_Sex_Women_0_19_years*). Det indikerar ett möjligt framtida trendbrott, där kvinnor kommer att få en starkare ställning. En tolkning är att man kan förstå det som framtidens dominerande variabel. Mycket tyder därmed på att i framtiden kommer kvinnor få en större betydelse för den regionala utvecklingen.

Förutom att det finns en dominerande diamant i Fyrbodal så går det även att konstatera att kulturverksamheterna finns till största delen längst ut i grafen (figur 2). Det är tydligt att kultur och dess nära samband med kreativitet och innovationsdriven utveckling inte utnyttjas optimalt i Fyrbodal. Det innebär att idag har kultur fortfarande en mindre betydelse för regional utveckling. Kulturverksamheterna har i allmänhet starkast relation till den traditionella ekonomin baserad på tillverkning eller jord- och skogsbruk samt fiske. Kulturverksamheterna har små eller svaga samband med innovationsdrivna processer. Även forskningsverksamheter finns långt ut grafen och utan direkt kontakt med innovationsdrivna processer.

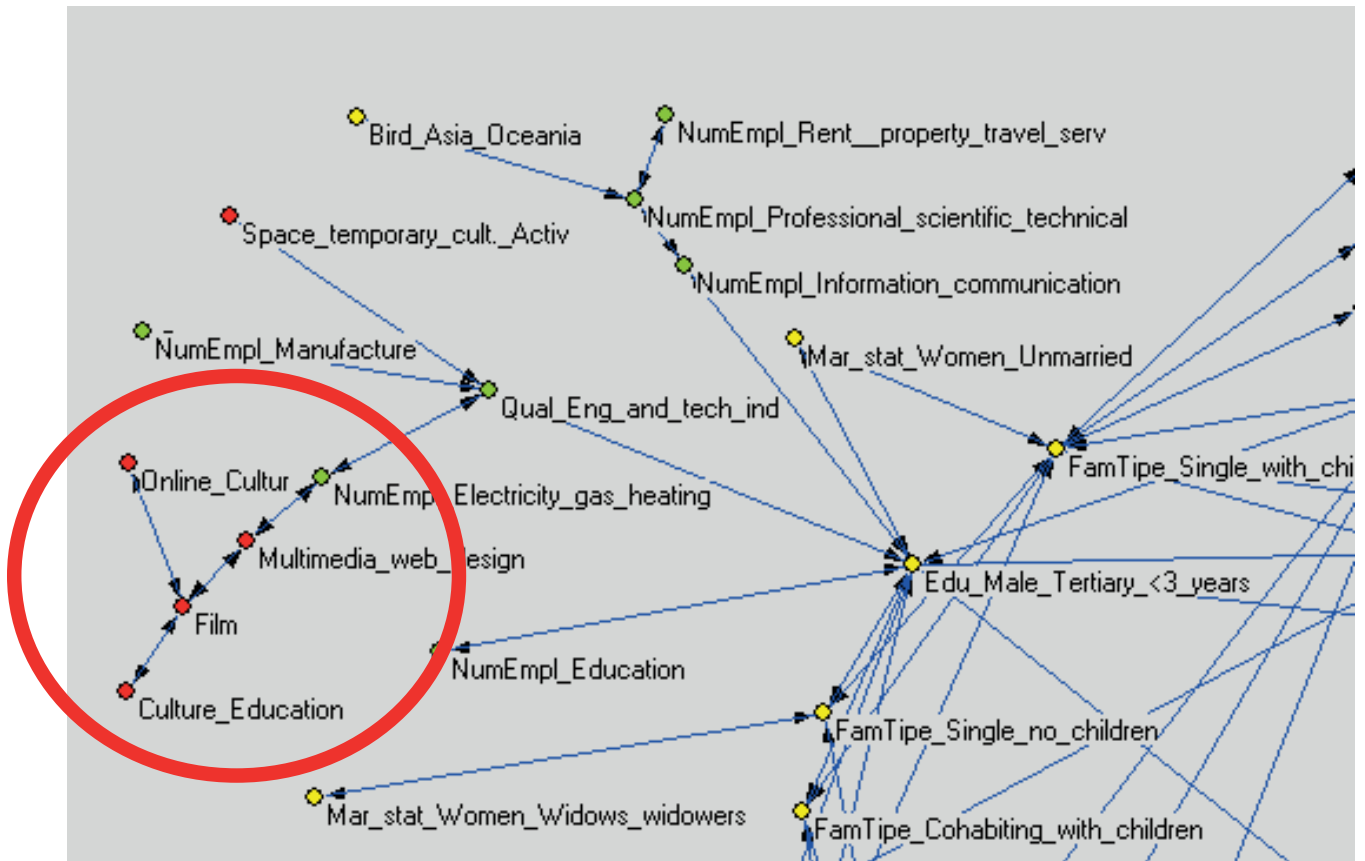
Studien av kreativa kraftfält i Halland visade en motsvarande graf med en betydligt större koncentration en eller ett fåtal starka noder. Kulturverksamheterna befann sig närmare centrum och hade flera kontakter med variabler som representerar innovationsdriven utveckling. Motsvarande studie av Skaraborg visade en svagare dominerande enskild faktor, men utbildningsnivån två-årigt gymnasium verkade ha störst betydelse, eller kanske bättre: var hämmande för en innovationsdriven utveckling.



Figur 4. Detalj av figur 1 som visar den dominerande horisontella axeln som kopplar ihop diamanten med de kulturella och kreativa näringarna. Axeln viktigaste punkt är "vägskälet" mellan diamant och axel. Här finner vi variabeln för manligt yrkesverksamma. Av stor betydelse verkar även variabeln sambos utan barn ha.

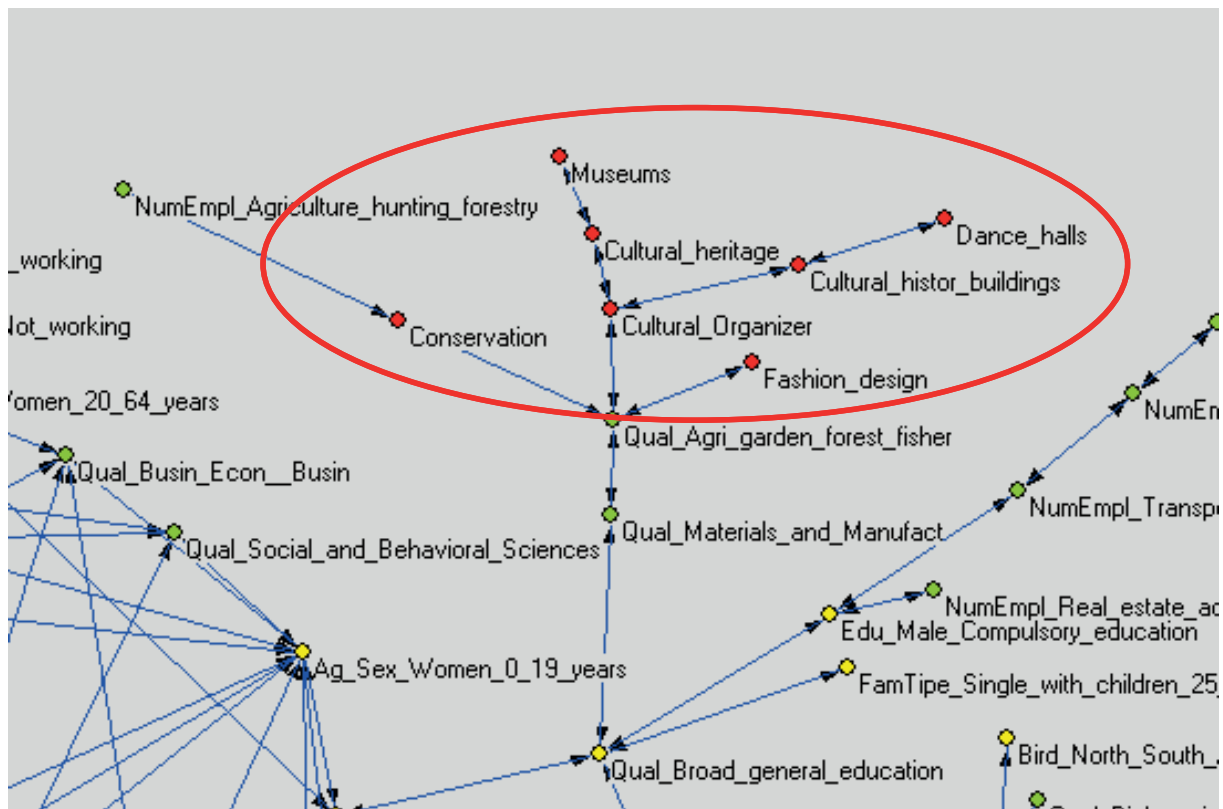
En horisontell axel dominerar grafen. Den utgår som nämnts ovan från punkten för yrkesutövande män mellan 20-64 år (*Ag_Male_20_64_years*) och har därmed en direkt och stark relation till diamanten. Den skär den dominerande vertikala axeln i punkten som redovisar hushåll som består av samboende utan barn (*Famtype_cohabiting_no_child*). Till höger av axeln finner vi flera kreativa näringar. Av de kulturella och kreativa näringarna har reklambranschen starkast kontakt med den övriga ekonomin. Det är inte så förvånande. Branschen har en stark relation till högre naturvetenskapliga utbildningar och till utlandsfödda i Syd- och Nordamerika. Längre ut finns kulturaktiviteter som kan hänföras till det skrivna ordet, det vill säga författare, förlagsverksamhet, journalister, tidskrifter etcetera (*Literature*). De utgör en nod med starka kontakter med musik, musikstudior och biografier. Längre ut hittar vi kartläggningen av bildkonst. Det är den viktigaste noden av alla kulturverksamheter i Fyrbodalen och fungerar som nod förutom med det skrivna ordet även med matdesign, scenkonst, konstateljéer/kulturcentra/spelldesign samt konstgallerier. Av stort intresse för denna studie är att konstgallerierna i sin tur har en stark koppling till privatpersoners inkomster. Sammantaget visar den starka horisontella axeln starka samband mellan yrkesverksamma

män, hushåll som består av samboende utan barn och kulturella och kreativa verksamheter som agerar på en kommersiell marknad.



Figur 5. Detalj av figur 1 som visar kulturaktivitetens och kulturlokaler betydelse för Fyrbodals ekonomi idag. Kreativa näringar inom multimedia, web design, film, online kultur har starka samband med tekniska utbildningar.

Längst upp till vänster i grafen finner vi verksamheter som är baserade på teknik (figur 3). Utanför diamanten, och därmed av mindre betydelse för regional utveckling, finns kulturverksamheter som multimedia, webdesign, online kultur, kulturutbildningar samt kanske lite överraskande film (med tanke på den betydelsefulla verksamheten i Trollhättan). Deras främsta koppling är inte till andra kulturverksamheter, forskning eller innovationsdrivna verksamheter. Istället har de starkare relationer till diamanten genom noden för män med gymnasieutbildningar som är kortare än tre år (*Edu_Male_Tertiary_<3_years*). Det kan röra sig om till exempel två-åriga tekniska utbildningar.



Figur 6. Detalj av figur 1 som visar kulturella och kreativa näringar med viss betydelse för Fyrbodals utveckling. Aktiviteter som till exempel byggnadsvård, kulturarrangörer och kulturarv samt faciliteter som museer, kulturhistoriskt värdefulla byggnader och danslokaler har tydliga samband med landsbygdens traditionella ekonomi.

Utanför diamanten dominerar en vertikal och en horisontell axel. Längst upp i den vertikala hittar vi ett kluster av kulturaktiviteter som byggnadsvård, kulturarrangörer och kulturarv samt faciliteter som museer, kulturhistoriskt värdefulla byggnader och danslokaler. De består framför allt av icke-kommersiella verksamheter och har liten eller svag kontakt med innovationsdrivna verksamheter. Att kulturarrangörer återfinns här förklaras med att de till största delen utgörs av representanter för offentliga sektorn och civilsamhället som till exempel kommunala verksamheter, folkets husföreningar och bygdegårdsföreningar. Här finns även kanske något oväntat även modedesign. Klustret av icke-kommersiella kulturverksamheter har stark koppling till traditionella verksamheter som noden för jord- och skogsbruk, trädgård och fiske (*Qual_Agri_garden_forest_fisher*) samt tillverkningsindustrin (*Qual_Materials_and_Manufact*).



Figur 7. Detalj av figur 1 som visar kulturella och kreativa näringar med viss betydelse för Fyrbodals utveckling. Till höger ser vi att verksamheter som sysslar med det skrivna ordet utgör en viktig nod för musikaktiviteter, musikstudior och biografier samt för bildkonst, konstateljéer, scenkonst samt matdesign. Längre ner i bilden ser vi att designverksamheter hänger samman med slöjd och kulturhantverk som i sin tur fungerar som en nod för friluftsmuseer, kulturarv, park och trädgårdar samt konsthantverk.

Längre ner i den vertikala axeln finner vi kanske lite överraskande en viktig nod som utgörs av pensionärer (*Ag_Sex_Woman_80_115_years*). De verkar därmed ha en större betydelse för regional utveckling än till exempel den forskning som bedrivs i Fyrbodals. Det behövs ytterligare studier för att kunna tydliggöra dessa samband. Längre ut finns ett kluster av kreativa näringar som produktdesign eller kulturverksamheter som teater och konserter. Längst ut i grafen finns en av de viktigaste noderna för kulturverksamheter: slöjd och kulturhantverk med starka kontakter med friluftsmuseer, kulturarv, park och trädgårdar samt konsthantverk. I detta kluster samlas med andra ord flera kulturverksamheter som producerar eller skapar för en marknad.



Figur 8. Detalj av figur 1 som visar kulturella och kreativa näringar med viss betydelse för Fyrbodals utveckling. Arkitektur, bibliotek och arkiv, samt radio och television har tydliga samband med transportverksamheter, bygg- och anläggning, lager och fastighetsbranschen.

I en horisontell axel av sekundär betydelse finner vi längst ut i grafen ett kluster av kulturella och kreativa näringar med viss betydelse för Fyrbodals utveckling. Arkitektur, bibliotek och arkiv samt radio och television har tydliga samband med transportverksamheter, bygg- och anläggning, fastighetsbranschen samt lagerverksamheter. Återigen finner vi kulturverksamheter som är kopplade till den traditionella ekonomin och inte den mer innovationsdrivna. Det kanske är lätt att förstå att arkitektur är starkt förknippat med bygg- och fastighetsbranscherna. Intressant är att bibliotek och arkiv återfinns i detta kluster och inte i det ovan beskrivna kulturarvsklustret som bland annat innehåller museerna.

Slutsats och rekommendationer

I studien av *kreativa kraftfält i Fyrbodal* har de speciella kreativa kraftfält åskådliggjorts där kultur bidrar mest till regional utveckling. Kraftfälten har analyserats dels utifrån deras geografiska spridning (kartorna 1-16), dels utifrån hur de är sammansatta och påverkar Fyrbodals förutsättningar för regional utveckling (figurerna 1-8).

I projektet har betydelsen av fyrbodalbornas aktivt deltagande i olika kulturverksamheter undersökts. De kreativa kraftfälten ska förstås som geografiska redovisningar av vad Pier Luigi Sacco uttrycker som preinnovativa plattformar för en regional hållbar socioekonomisk utveckling. Mer exakta resultat skulle kunna ha uppnåtts om undersökningen hade haft tillgång till större antal databaser redovisade på församlingsnivå.

Området har under en lång tid dominerats av fiske, skogs- och jordbruk och sedan drygt hundra år av framgångsrika tillverkningsindustrier. I grafen kan vi konstatera av verksamheter som har sin begynnelse i dessa traditionella sysselsättningar fortfarande dominerar förutsättningarna för regional utveckling i Fyrbodal. Dagens härskande strukturer och system har bildats i och utgår från dessa ekonomier. De två enskilt viktigaste punkterna för grafen utgörs av yrkesverksamma män respektive män med lägre utbildning. Forskning och andra processer av stor betydelse för innovationsdriven utveckling har mindre värde och de finner vi längre ut i grafen.

En slutsats är att Fyrbodal drar inte fullt ut nytta av den kraft som finns i kulturverksamheterna. Fortfarande dominerar i delregionen strukturer som är utgående från en manligt baserad tillverkningsindustri. Kultur befinner sig fortfarande i slutändan av den ekonomiska värdekedjan. En orsak är att kulturverksamheterna till stor del verkar isolerade från varandra och inte tillräckligt integrerat i den övriga ekonomin.

Fyrbodal uppvisar stora likheter med det som Sacco betecknar en övergång från Kultur 1.0 till Kultur 2.0. Faktorer som tillverkningsindustri men även jordbruk, skogsbruk, jakt och fiske har fortfarande betydligt större betydelse för regional tillväxt än kulturella och kreativa näringar eller annan innovationsdrivna verksamheter. Kulturens spridningseffekter som Sacco beskriver är därmed inte så tydlig än i Fyrbodal. För att stärka en innovationsdriven utveckling behöver kulturen få en mycket mer central roll än vad som är fallet idag.

I jämförelse med andra regioner har Fyrbodal flera konkurrensfördelar. De består av framgångsrika kulturaktörer och kulturverksamheter som till exempel världsarvsområdet i Tanums hållristningar, Film i Väst i Trollhättan, Not Quite i Fengersfors, Gerlesborgsskolan i Tanum och Stenebyskolan i Dals

Långed. Undersökningen har även visat att bildkonst och hemslöjd/kulturhantverk är av särskild betydelse för Fyrbodalen. Dessa verksamheter är samtliga viktiga utgångspunkter för att stärka en innovationsdriven utveckling i Fyrbodalen.

Kunskapen om kreativa kraftfält innebär att man får ett helt nytt evidensbaserat underlag för att fatta strategiska beslut som syftar till att stärka regional utveckling. Utgångspunkten är att förutsättningarna är olika. På en plats kan det vara nödvändigt att stärka det oberoende konstlivet. På en annan plats kanske omorganisera en större institution. På en tredje plats kan det vara av betydelse att stärka integrationen av kulturlivet i det lokala näringslivet. Det finns inget färdigt recept vilket kan tillämpas på samma sätt i alla situationer. Generellt kan det däremot sägas att det krävs en större samverkan mellan olika lokala kulturaktörer samt utvecklande av strategier för hur de kan komplettera och kan samverka med andra innovationsorienterade och kunskapsbaserade branscher.

För att förstå hur kunskapen bidrar till att skapa bättre förutsättningar för en kulturdriven regional inkluderande, hållbar och innovationsdriven utveckling behöver vi inleda med att noggrant studera grafen (figurerna 1-8). Här finner vi de samband som är mest betydelsefulla för förståelsen av kreativa kraftfält i Fyrbodalen.

Det kanske mest iögonfallande med grafen för Fyrbodalen är den dominerande diamantformen. Vidare kan man konstatera en framträdande horisontell respektive en framträdande vertikal axel. Men i diamanten finns inga kulturverksamheter. Kulturverksamheterna befinner sig mer eller mindre allra längst ut i grafens olika grenverk. Kulturverksamheter bidrar med andra ord inte i en större utsträckning till regional utveckling i Fyrbodalen.

I grafen kan vi konstatera fem sammanhållna kulturkluster, samtliga återigen mer eller mindre längst ut i grafen. Även forskningsverksamheterna finns långt ut i grafen. Det största kulturklustret finner vi längst ut i den dominerande horisontella axeln. I den andra ändan finner vi den viktiga diamanten och den för grafen viktigaste skärningspunkten. Klustret har med andra ord samband med diamanten, men ganska svaga sådana. I klustret har bildkonst den största betydelsen och fungerar som nod för flera kulturaktiviteter.

I den övre ändan av den dominerande vertikala axeln finner vi verksamheter som på olika sätt hör samman med kulturarv. De har starka relationer med fiske, skogs- och jordbruk. Det kanske inte är så förvånande då flera museer och hembygdsföreningar tillkom för att bevara materiellt och immateriellt kulturarv från bondesamhället när det hotades av industrialisering och urbanisering i början på 1900-talet. I andra ändan finner vi verksamheter som till skillnad från det icke-kommersiella klustret består av sysslor som har starkare koppling till kommersiella verksamheter

som till exempel produktdesign. För detta kluster är hemslöjd/kulturhantverk den viktigaste noden. Klustret är förbundet med övriga grafen genom noden som redovisar variabeln kvinnor 85-115 år. Varför, hur och på vilket sätt behöver undersökas ytterligare. Samma nod dominerar även forskningen, vilket ger upphov till ytterligare frågor.

Ett fjärde kulturkluster utgörs av arkitektur, bibliotek och arkiv samt radio och television som är starkt kopplade till fastighetsmarknad, byggindustri och transportnäring.

I Trollhättan finns ett av Skandinaviens viktigaste centrum för filmproduktion. "Trollywood" har i flera sammanhang symboliserat övergången från ett industrisamhället till ett postindustriellt och förståtts som navet i ett regionalt innovationssystem. I Trollhättan och övriga Fyrbodals har flera företag startats inom filmindustrin och flera nya jobb har skapats i regionen. I grafen (figur 1, 2 och 5) åskådliggörs det tydligt att filmverksamheterna i Trollhättan inte har någon påtaglig betydelse för innovationsdriven utveckling i Fyrbodals. I studien går det att konstatera att detta film-kluster inte har sina starkaste kontakter med innovationsdrivna processer. Istället är kontakterna tydligast med en mer traditionell tillverkningsindustri och klustret är starkt förenat med män med lägre utbildning. Klustret har heller inte starkare samband med de andra kulturklustren. De kreativa aspekter av filmaktiviteter är med andra ord inte så framträdande i Fyrbodals. Här består inte filmverksamheterna i så stor utsträckning av skapande regissörer, skådespelare, manusförfattare eller scenografer utan istället handlar det om de som är sysselsatta med olika tekniska processer av filmskapandet. Det innebär att filmkulturen inte har så starka spridningseffekter till den innovationsdrivna ekonomin.

Även om de enskilda kulturverksamheterna inte är lönsamma i sig, så skapar de tillsammans med andra samhällsfaktorer en gynnsam miljö som är mindre fördomsfull och mer öppen för förändringar, utbyte av idéer och i slutändan innovationer. Två verksamheter fungerar som viktigare än andra för de kulturella och kreativa näringarna: bildkonst och hemslöjd. De fungerar båda som noder med ett stort antal kontakter inom kulturvärlden, men samtidigt allt för långt ut i grafen för att ha en större betydelse för regional utveckling.

Rekommendationer

För att stärka Fyrbodals möjligheter till en innovationsdriven utveckling behöver kulturverksamheterna tas tillvara på ett metodiskt sätt för att de ska kunna utgöra en plattform för innovation och som drivkraft för entreprenörskap, även inom branscher och sektorer med liten eller ingen anknytning alls till kultur.

För en sådan övergång från Kultur 1.0/2.0 till Kultur 2.0/3.0 krävs en rad varierande åtgärder. Det sker dock inte genom ett enda beslut eller enda åtgärd. En kraftig politisk insats medför inte alltid en större rörelse, eller en försiktig insats leder till ett mindre resultat. Det finns inget färdigt recept vilket kan tillämpas på samma sätt i alla situationer, ingen särskild knapp att trycka på. Det kommer troligtvis att krävas en längre tid innan man kan konstatera tydliga resultat. I dessa sammanhang är kunskaps- och kapacitetsbyggande kanske det viktigaste medlet. Eller att skapa en så fet mylla som möjligt, där nya idéer kan gro. Det kan framför allt ske enligt Sacco genom invånarnas ökade deltagande i olika kulturaktiviteter. Sammanfattningsvis krävs en större samverkan mellan olika lokala kulturaktörer samt utvecklande av strategier för hur de kompletterar andra innovationsorienterade och kunskapsbaserade branscher.

För att stärka den regionala utvecklingspotentialen behöver det *interna nätverkan* stärkas för att skapa förutsättningar för mötesplatser och samarbeten så att relationen med kultur och mylla kan utvecklas. Här har ett utvecklat samarbete mellan kulturpolitik och näringspolitik på lokal och regional nivå en stor betydelse. Nya initiativ kan behöva tas för att stärka systemöverskridande samarbeten mellan konst, kultur, offentlig sektor samt bank- och finansinstitut.

Det krävs kreativa strategier och åtgärder för att etablera en effektiv, kulturdriven samordning mellan kunskapsorienterade aktörer. Sådana strategier uppstår ofta spontant, men kan även vara planerade. Sacco lyfter fram fem huvudområden med tillsammans tolv komponenter som särskilt kännetecknande för systemöverskridande kulturdistrikt:

- kvalitet (kulturella utbudet, lokala ledningen, kunskapsproduktionen),
- attraktion (externa företag och investeringar, externa talanger),
- utveckling (lokala entreprenörskapet, lokala talanger),
- socialitet (ledning av socialt viktiga funktioner, kapacitetsbyggande, engagemang i det lokala samhället) samt
- nätverkande (internt, externt).

Ska en region kunna utveckla en innovationsdriven ekonomisk tillväxt behöver kulturverksamheterna få en mer central plats i grafen. Inte längst ut som idag som fallet är idag. Det kan åstadkommas genom att *stärka resurserna för kultur generellt* i till exempel regionala och kommunala budgetar, men även genom att *stärka olika nätverk i systemöverskridande sammanhang*.

Att utforma lämpliga åtgärder innebär att man måste förstå vilka konsekvenser dessa åtgärder kommer att få för de tolv komponenterna inom de fem huvudområdena, och hur var och en av dem i sin tur kommer att påverka helheten.

Kunskapen om kreativa kraftfält i Fyrbodalen ger beslutsfattare ett bättre underlag för att använda allmänna medel mer optimalt för att utveckla nya verksamheter som i sin tur kan skapa förutsättningar för nya jobb. Resultaten av Kreativ kraftfält kan även användas som ett underlag i arbetet med smarta specialiseringsstrategier för att tydliggöra kulturverksamheters betydelse för en kommuns eller en regions tillväxt och för att identifiera den kunskapsinriktning som bäst passar dess innovationspotential baserat på dess tillgångar och resurser. Resultaten kommer även få betydelse i arbetet med framtida regionala kulturplaner. Här kan man behöva utveckla nya metoder för att koppla ihop fysisk planering (översiktsplaner, detaljplaner) som kommunerna är ansvariga för, med regionala utvecklingsstrategier och i förlängningen med kulturplanerna.

Det krävs kreativa strategier för att etablera en effektiv, kulturdriven samordning mellan kunskapsorienterade aktörer. Det är viktigt att komma ihåg att kultur och regional utveckling inte bara handlar om att utveckla kulturföretagande och stärka konstnärers entreprenörskap. Det handlar heller inte bara om att utveckla kreativa näringar. Aktivt deltagande i kultur innebär en ökad förändringsbenägenhet som i sin tur innebär en ökad innovationskraft.

Rekommendationer

- använd resultaten från Kreativa kraftfält i framtida regionala och kommunala utvecklingsstrategier
- använd resultaten från Kreativa kraftfält för att stärka partnerskap samt prioritera kommunal och regional bidragshantering
- stärk forskningsverksamheter generellt och speciellt inom kultur och innovationer
- stärk och utveckla samarbeten mellan kulturlivet och innovativa verksamheter
- stärk kvinnlig verksamhet för att bryta den manliga dominansen
- stärk integrationen av utlandsfödda
- stärk kultur i socialt utsatta områden
- skapa förutsättningar för ett internationellt centrum för filmkonst
- skapa förutsättningar för högre utbildningar och forskning inom filmkonst
- ta fram underlag för hur kulturmiljöer kan fungera som infrastruktur för innovativa verksamheter
- integrera bildkonst och hemslöjd/konsthantverk

Att utforma lämpliga politiska åtgärder innebär att förstå hur dessa kommer att få konsekvenser för en mångfald av insatser, och hur var och en av dem kommer att påverka helheten. En möjlighet till det är att utveckla metoder för att simulera olika politiska beslut på regional och lokal nivå eller investeringar i till exempel infrastruktur, utbildning eller kulturverksamheter.

En viktig åtgärd för att åstadkomma detta är självfallet att investera i kulturverksamheter. Men det är inte så enkelt att det enbart handlar om att höja kulturbudgeterna. Resultaten från Kreativa kraftfält bör beaktas av till exempel framtida kommunala och regionala bidragshanteringar samt av Västra Götlandsregionen i framtida strategiska partnerskap. Sammanfattningsvis står det klart att förutom kulturverksamheter är attraktion, konkurrenskraft förändringsvilja samt kapacitetsbyggande viktiga och nödvändiga beståndsdelar i en kulturbaserad lokal utvecklingsmodell.

Sacco betonar som tidigare nämnts fem aspekter som särskilt viktiga för systemöverskridande regional utveckling: kvalitet, attraktion, utveckling, socialitet och nätverkande. Enligt Sacco driver kulturen ackumuleringen av immateriella tillgångar, såsom mänskligt, socialt och kulturellt/symboliskt kapital och gynnar härigenom ekonomisk och social tillväxt samt miljömässig hållbarhet.

Kulturförvaltningar och institutioner i Fyrbodal och Västra Götalandsregionen har genomgått stora förändringar de senaste åren. Arbetet pågår fortfarande för att skapa ytterligare bättre förutsättningar. I Fyrbodal finns inget av de större universiteten i Sverige, men däremot flera etablerade utbildningar inom kultur som till exempel Stenebyskolan och Gerlesborgsskolan. Verksamheterna vid Högskolan i Väst är inriktade mot arbetsintegrerat lärande. En rekommendation är att stärka samarbeten med viktiga kulturverksamheter. Det handlar både om utbildningar på grundnivå, avancerade utbildningar och forskning.

Det lokala entreprenörskapet i Fyrbodals utvecklingsmöjligheter har inte närmare analyserats i studien. Däremot finns det en rad kulturella och kreativa företag som samarbetar på ett intressant sätt. Ett mycket viktigt exempel Not Quite i Fengefors med starka kopplingar till det stora antalet nyföretag på orten. Att inte deras verksamheter syns tydligare i studien beror på att resultaten framför allt kan konstateras på lokal nivå och inte på regional som denna undersökning behandlar. En rekommendation är att närmare studera är hur Not Quite kan utgöra en föregångsmodell för hela regionen.

För att attrahera externa företag och investeringar skulle kommuner och region tillsammans behöva göra en översyn av vilka juridiska, ekonomiska, logistiska, miljömässiga, sociokulturella villkor som krävs. I detta sammanhang kan man även behöva se över investeringar i kulturverksamheter från

områden som kanske inte normalt brukar investera i denna typ av aktiviteter; banker, försäkringsbolag och andra typer av finansinstitut. Idag finns det fler välbeprövade metoder för attraktion av externa talanger inom kulturområdet, till exempel *Artists in Residence*. Vid sådana satsningar är det av betydelse att utveckla system för att integrera dem i lokala kulturnätverk liksom att de kan bidra till att utveckla den lokala myllan.

Sacco diskuterar vad han kallar hantering av socialt viktiga funktioner och syftar då till hur kulturaktiviteter kan fungera som grundläggande för främjande och rehabilitering av socialt utsatta miljöer. Idag finns det särskilda behov av att se hur kultur kan fungera som inkluderande och skapa förutsättningar för hur Fyrbodals ska kunna vidareutvecklas till ett mångkulturellt samhälle. Att bryta den manliga dominansen i Fyrbodals är av stor betydelse för att sätta fart på en innovationsdriven utveckling. I studien har det konstaterats att aktivt deltagande i kulturverksamheter bidrar till att bryta den manliga dominansen. Därför rekommenderas att utnyttja kulturens potentialer för att stärka ett mer jämlikt samhälle, stimulera integrationen av utlandsfödda samt för att stärka socialt utsatta områden.

Resultaten kan även användas som ett viktigt underlag för att tydliggöra kulturverksamheters betydelse för Fyrbodals tillväxt i arbetet med regionala smarta specialiseringsstrategier och för att identifiera den kunskapsinriktning som bäst passar Fyrbodals innovationspotential, baserat på dess tillgångar och resurser. Resultaten kan även få stor betydelse i arbetet med framtida regionala kulturplaner. Här kan man behövas utveckla nya metoder för att koppla ihop fysisk planering (kommunala översiktsplaner, detaljplaner) som kommunerna är ansvariga för med regionala utvecklingsstrategier och i förlängningen med kulturplanerna.

För att kunna säkerställa de ovan beskrivna tendenserna krävs ytterligare forskning och mer detaljerade analyser. Att kartlägga kulturverksamheter i resterande delar av Västra Götalandsregionen (samt södra Norge och Värmland) skulle vara av stor betydelse för att få en tydligare bild av de kreativa kraftfälten i Fyrbodals, liksom för övriga Västsverige. Rent generellt kan man dock säga att det är vare sig enstaka kulturinstitutioner eller en rumslig koncentration av ett stort antal kulturaktörer som i ett traditionellt kulturdistrikt som är det mest intressanta för att skapa bästa förutsättningar för hållbar ekonomisk tillväxt. Det som kan vara avgörande är möjligheten till samverkan mellan olika lokala kulturaktörer, hur de strategiskt komplementerar andra innovationsorienterade branscher samt kvaliteten på kultur- och kunskapsbaserade nätverk.

En annan viktig utmaning är att tydliggöra kulturmiljöers betydelse för inkluderande och hållbar utveckling. För detta krävs att man stärker arbetet med sektors överskridande och fler-problemorienterade samarbeten samt skapar särskilda förutsättningar i smarta

specialiseringsstrategier. Även för kulturmiljövården är det viktigt att utveckla system-överskridande initiativ. Världsarvsområden i Tanum är en betydelsefull resurs, inte bara för öka turismen utan kanske framför allt för att utveckla samarbeten med kreativa och innovativa företag. Det innebär att man behöver utveckla planeringsmodeller för att till exempel hitta nya användningsområden för kulturmiljöer, till exempel hur äldre byggnader kan användas för kulturverksamheter.

En viktig utmaning för Fyrbodals kommun är att utveckla de kommuner som ligger i centrum av de kreativa kraftfälten så väl som att stärka förutsättningarna för innovations-driven utveckling i de kommuner som ligger utanför eller i utkanten av kraftfälten. En viktig åtgärd för att åstadkomma det är självfallet att investera i kulturverksamheter. Men det är inte så enkelt att det enbart handlar om att höja kulturbudgeterna. Sacco betonar fem aspekter som särskilt viktiga för systemöverskridande regional utveckling: kvalitet, attraktion, utveckling, socialitet och nätverkande. Enligt Sacco driver kulturen ackumuleringen av immateriella tillgångar, såsom mänskligt, socialt och kulturellt/symboliskt kapital och gynnar härigenom ekonomisk och social tillväxt samt miljömässig hållbarhet.

Sammanfattningsvis står det klart att förutom kulturverksamheter är attraktion, konkurrensmässig förändringsbenägenhet samt kapacitetsbyggande viktiga och nödvändiga beståndsdelar i en kulturbaserad lokal utvecklingsmodell.

Förslag till åtgärder, framtida projekt och forskning

Underlag för hållbar och inkluderande utveckling

Resultaten från studien av Kreativa kraftfält i Fyrbodalen kan utgöra ett viktigt underlag i arbeten rörande kulturplanering liksom hållbar och inkluderande utveckling; på internationell, nationell, regional och lokal nivå. För att få en större klarhet i kulturens betydelse för hållbar och inkluderande utveckling i allmänhet och hållbar samhällsekonomisk tillväxt i synnerhet krävs dock fortfarande en hel del forskning. På kort sikt vore det önskvärt om Göteborgs stad och Boråsregionen i Västra Götalandsregionen samt fler regioner kunde genomföra liknande studier av kreativa kraftfält baserade på Saccos teorier och Buscemas algoritmer. Då skulle man kunna få fram ett viktigt jämförelsematerial som troligtvis även skulle påverka denna studie av Fyrbodalen, inte minst i de delar som gränsar till Göteborgs, Värmlands och södra Norges arbetsmarknadsområden.

Resultaten kan få strategisk betydelse i arbetet med EU:s strukturfonder som syftar till:

- *Stärka forskning, teknisk utveckling och innovation* – där fokus ligger på samverkan mellan regioner och över nationella gränser
- *Öka konkurrenskraften hos små och medelstora företag* – som i det här sammanhanget avgränsas till en insats för kapitalförsörjning
- *Stödja övergången till en koldioxidsnål ekonomi* – vilket enligt förslaget kommer omfatta över hälften av programmet och handla dels om kapitalförsörjning och dels om regional samverkan.

I de nya strukturfonderna uttrycks inte kulturverksamheter som prioriterat område för stödåtgärder. Det innebär att om kulturverksamheter och kulturaktörer ska kunna få del av stöden måste de in under någon av dessa rubriker. Det innebär ett rejält hot mot att i framtiden kunna finansiera kulturprojekt med medel från strukturfonderna. Men det behöver kanske inte vara så. Resultatet från Kreativa Kraftfält visar var kulturverksamheter kan bidra till att stärka regional innovationskraft i Fyrbodalen. Detta skulle kunna utgöra ett viktigt underlag till hur strukturfonderna skulle kunna fördelas i regionala projekt.

Resultaten kan även utgöra ett viktigt underlag i Västra Götalandsregionens arbete med *årliga omvärldsanalyser* som i sin tur ligger till grund för den regionala budgetprocessen. Projektet visar på betydelsen av att stimulera aktivt deltagande i kultur och därmed stärka den kulturella ekologin som

är grunden för de plattformar för innovation som Sacco talar om.

I ett längre perspektiv är de *regionala smarta specialiseringsstrategier* den viktigaste plattformen för att tydliggöra kulturverksamhetens nya roll i den postindustriella ekonomin och för att identifiera den kunskapsinriktning som bäst passar Fyrbodals innovationspotential, baserat på regionens tillgångar och resurser. Här diskuterar man hur regioner i en global konkurrens med andra regionala system ska kunna attrahera externa resurser genom att till exempel utgå från dess historiska och territoriella karaktärsdrag, skapa möjlighet att erbjuda immateriella såväl som materiella tillgångar, utgå från platsens styrkor och svagheter samt regionala konkurrensfördelar och förmåga till lärande.

Kreativa kraftfält – resterande delar av Västra Götaland

Förslag till framtida projekt samt forskning

- genomföra simuleringar av olika förutsättningar
- genomföra motsvarande studier av Boråsregionen samt Göteborgs stad
- analysera kreativa kraftfält i hela Västra Götaland inklusive Halland
- uppgradera statistik och kartläggning med regelbundenhet
- lokala arbetsseminarier
- regionala seminarier som behandlar olika aspekter av kreativa kraftfält
- större internationell konferens
- kompetensutveckling av förtroendevalda, tjänstemän, näringsliv samt kulturlivet

Genom att mata in nya uppgifter i algoritmerna kan man skapa möjligheter att *göra simuleringar* av konsekvenser av olika initiativ i laboratorium liknande skeenden. Tillsammans med Semeions forskningsinstitut i Rom går det att simulera vad som skulle hända om man till exempel fattade ett politiskt beslut om en viss åtgärd, vilka konsekvenser det skulle kunna få för olika kulturaktiviteter och vice versa, men framför allt hur det kan påverka en regions utvecklingspotential. Frågor som: Vad innebär det om en viss kulturaktivitet ökar? Hur påverkar det regionen som helhet? Liknande frågor kan därmed undersökas. Det kan till exempel innebära att man behöver utveckla planeringsmodeller för att till exempel hitta nya användningsområden för äldre byggnader.

Kompetensutveckling

1 Populärutgåva

En populärversion föreslås tas fram som består av 5-10 sidor skriven text illustrerad med kartor över kreativa kraftfält samt graf över kulturverksamhetens relation till insamlad statistik.

2 Workshop

1-4 workshops i Fyrbodals kommun för att diskutera resultaten av studien. Inledningsvis presenteras resultaten. Därefter diskuteras innebörden av resultaten och hur man kan arbeta vidare på lokal och regional nivå: till exempel vad betyder de för den enskilda kommunen; Hur kan kunskapen användas; Hur utvecklar man "blå områden? "Röda områden" etcetera?

Målgrupp: bred målgrupp med verksamma inom kultur (till exempel institutionschefer, kreativa näringar, konstnärer), hållbar utveckling, näringslivsutveckling på regional och kommunal nivå, representanter för civilsamhället med flera.

3 Utbildning av stödgrupp för tolkning av resultat

Utbildningen utförs som en tre veckors intensivkurs:

- Tre dagar vid Semeion research centre i Rom,
- En vecka i Fyrbodalsområdet (erfarenheter av, teorier om och metoder för Kreativa kraftfält),
- En vecka med VGR (regional kulturplanering, GIS) och kommunerna (kommunal kulturplanering).

Uppföljning och simulering

4 Uppdatering av statistik

Uppmaning till kommuner och institutioner i Fyrbodals kommun att lämna underlag till Västra Götalandsregionen för analyser.

5 Plan för uppdatering av data

Guidelines tas fram för vilken statistik som ska samlas in under tio år. Behov av att göra en översyn och se ifall även andra data är tillgängliga. Troligtvis medför det en administrativ kostnad från ägare till olika databaser (till exempel SCB).

6 Projekt för simulering

Simulering sker med metoder för *Auto-Associative Neural Network (AANN)* och *genomförs med tillgänglig mjukvara (Semeion Research Centre) i två nivåer:*

1. Den första analysen sker med *Topological Weighted Centroids* vilken är baserad på de kartlagda kulturaktiviteternas och kulturverksamheternas GIS-koordinater tillsammans med tillgänglig statistik på församlingsnivå. En simulering kan visa hur centroiderna (kraftfälten) kan förändras över tid om variabler ändras.

2. Den andra analysen sker med mjukvaran *ATDM (A Temporal Target Diffusion Model)* för det statistiska materialet.

För varje nivå gäller att det går att simulera effekter av olika variabler (till exempel alternativa politiska beslut), till exempel hur centroiderna (analys 2) grafen (analys 3) förändras och ger en illustration (graf) där de olika kulturverksamheternas relationer till socio-ekonomisk utveckling tydliggörs.

9 Uppföljning 2018

Se projekt 6.

8 Forskningsprojekt

Utveckla nytt datorprogram för simulering. Samarbete mellan universitet och forskningsinstitut i Europa (till exempel Uppsala universitet, IULM, Semeion), offentliga sektorn (till exempel Västra Götalandsregionen) samt näringslivet.

Utveckla forskningsprojekt kring kultur/kulturarv som katalysator för hållbar tillväxt i blå respektive röda områden.

Kulturinkubatorer/Affärsaccelerator

Visionen är att tillsammans med finansinstitut skapa en affärsaccelerator där kultur- och konstidéer vidareutvecklas i en verkligt gränsöverskridande miljö. I acceleratoren överförs erfarenheter av etablerade processer från teknik- och innovationsacceleratorer till konstnärliga och kulturella verksamheter. Härigenom kommer konstnärer och kultur kreatörer erbjudas avancerad projektutveckling med världsledande inspiratörer och affärsutvecklare. Genom nya samarbeten med representanter från näringslivet skapas nya möjligheter att utveckla och finansiera innovativa konst- och kulturverksamheter till internationellt konkurrenskraftiga kulturföretag.

Resultaten från projektet Kreativa Kraftfält ger Fyrbodals unika förutsättningar för att utveckla en *Affärsaccelerator för regionens kultur och kreativa näringar*. En affärsaccelerator som inte avser att skydda eller inkubera projekt som saknar egen livskraft utan som avser accelerera utvecklingen av redan starka projekt. Målsättningen är att utveckla dessa till växande postindustriella företag. Härmed skulle ett medverkande finansinstitut kunna erbjudas nya framgångsrika kunder.

Målsättningen med en sådan affärsaccelerator skulle vara att;

- 1) utveckla intressanta kulturmiljöer i regionen som kan fungera som plattformar för projekten,
- 2) attrahera projektidéer av internationell god standard ifrån redan framgångsrika personer och organisationer inom och utanför regionen,
- 3) attrahera talangfulla personer för att genomföra projekten,
- 4) attrahera erfarna och välnätverkade personer för att stödja projektens utveckling samt erbjuda coachning och vägledning till de drivande personerna,
- 5) attrahera finansiering av projekten under deras olika utvecklingsstadier, samt
- 6) paketera existerande kursmoduler och workshops kombinerat med tidigare framgångsrika erfarenheter av att använda utvecklingsprojekt som motor i utbildning till en stödjande utbildning av högsta kvalitet.

Särskild satsning på kulturhistoriskt värdefulla miljöer

De nationella målen för kulturmiljöområdet är:

- ett hållbart samhälle med en mångfald av levande och tillgängliga kulturmiljöer som bevaras, används och utvecklas.

Ett projekt skulle kunna syfta till att tydliggöra kulturmiljöer som resurs för hållbar utveckling med fokus på de särskilda förutsättningar som finns på platsen. Inte bara för att stimulera besöksnäring och för att skapa nya arbetstillfällen inom byggnadsvårdsbranschen utan tydliggöra hur man t ex kan utveckla verksamheter inom kreativa sektorn i kulturhistoriskt värdefulla miljöer. Ett annat resultat är att se hur det går att finna andra finansiärer till kulturmiljöarbetet; t ex banker, försäkringsbolag eller andra aktörer från näringslivet. Kulturmiljöarbetet kännetecknas idag till stor del av fysisk planering och till den kopplade lagstiftningar, till exempel Kulturminneslagen och Plan- och bygglagen. Projektet syftar till att skapa nya metoder och redskap för att kulturmiljöarbetet ska stärkas i viktiga regionalpolitiska instrument som regionala utvecklingsstrategier, regionala innovationsstrategier, handlingsplaner för kulturella och kreativa näringar, kulturplaner samt i medborgardialoger som kanske fr a kommuner initierar. Hur ser förutsättningar ut för det idag? Hur kan man strategiskt arbeta med det i framtiden?

Forskning

Projektet Kreativa kraftfält har visat på en rad intressanta företeelser i Fyrbodalen som behöver belysas ytterligare. Av särskilt intresse är att forska kring de röda respektive blåa områdenas framtida förutsättningar utifrån vad som har framkommit i den databearbetning som har genomförts i projektet. Vidare kräver konstruktionen av centroider och deras utveckling ytterligare kunskap. Det gäller inte minst förståelsen av relationen mellan olika kulturaktiviteter och kulturlokaler och övriga statistiska variabler. Här är det av intresse att genomföra datasimuleringar för att se hur hela systemet påverkas av vissa enskilda insatser.

Av särskilt intresse är kulturmiljöers betydelse för en regions ökade attraktivitet, men även byggnadernas betydelse som infrastruktur för nya aktiviteter och verksamheter. Här behövs även ytterligare forskning beträffande betalningsviljan för K-märkta hus.

Utbildning och kompetensutveckling

I samband med smarta specialiseringsstrategier har det blivit tydligt att det behövs en särskild utbildning eller kompetensutveckling i kulturens nya roll i den postindustriella ekonomin. Det gäller även för kulturmiljövården och vad man skulle kunna kalla Kulturvård 3.0. Likt Saccos teorier om Kultur 3.0 kan man finna motsvarande tendenser inom den professionella kulturmiljövården. I Kulturvård 1.0 betraktas kulturmiljöer som hinder för ekonomisk utveckling. Byggnaderna befinner sig i slutet av värdeproduktionskedjan de slukar resurser men genererar inget överskott. Bevarande sker genom skydd, det vill säga lagstiftning och fysisk planering. Eftersom det inte finns någon ekonomi i bevarandebanschen tar staten ansvar genom bland annat särskilda bidrag till

restaureringar med mera. Kulturmiljövårdssektorn får rollen som nejsägare och uppfattas som motståndare till förändringar. I en nästa fas, Kulturvård 2.0, har byggnaderna redan skyddats i olika planer och bevarandeprogram. Nu behöver de vårdas och restaureras. En särskild bransch växer fram med en egen värdeproduktionskedja; konsulter, hantverkare och materialtillverkare. Den professionella kulturmiljövården övergår allt mer till skapande av värden. Bevarande genererar ekonomiskt överskott, vilket kan konstateras i kulturvårdsföretagande men kanske framför allt i fastighetspriser. I en tredje fas, Kulturvård 3.0, tydliggörs kulturmiljöers betydelse för de tre dimensionerna av hållbar och inkluderande utveckling. Starka samband mellan kulturmiljö – kreativitet – innovation konstateras. Bevarande sker genom smarta specialiseringsstrategier. Precis som kulturs betydelse i öppna digitala plattformar för pre-innovation, tydliggörs det byggda kulturarvet som en genomgripande dimension vilken genomsyrar hela ekonomin; kulturmiljöer som infrastruktur för hållbar utveckling.

Det behövs även kompetensutveckling i kulturmiljöer som resurs för hållbar utveckling, i ett miljöperspektiv (Landskapskonventionen, nationella miljömål, klimat- och energifrågor, kretslopp, material), ekonomiskt perspektiv (kulturarvsekonomi, regional konkurrenskraft och attraktivitet, relation till kulturella och kreativa näringar) samt socialt perspektiv (territoriell sammanhållning, lokal identitet, resiliens, kulturarv i förändring, inkluderande, tillgänglighet och delaktighet). Andra viktiga områden där den professionella kulturmiljövården behöver kompetensutvecklas är inom sambanden mellan kulturmiljö – kreativitet – innovation, metoder för att tydliggöra betalningsviljan, ”Bevara – använda – utveckla”, smarta specialiseringsstrategier samt utveckla managementmodeller baserade på avancerade förhandlingsmodeller (trading zone).

Referenser

Litteratur

Armbrecht, J (2012), *The Value of Cultural Institutions – Measurement and Description*. Goteborgs Universitet.

Buscema, M. (2002) *A Brief Overview and Introduction to Artificial Neural Networks*. Rome

Buscema, M. (2013) *Artificial Adaptive Systems in Data Visualization: Proactive Data*. In: Intelligent Data Mining in Law Enforcement Analytics, pp 551-88.

Commission of the European Communities (2007) *Communication from the Commission to the European Parliament, the Council, the European Economic and Social Committee and the Committee of the Regions on a European Agenda for Culture in a Globalizing World*.

Danielsson, R., Roland, S. och Wallman K (2012) *Seminarierapport Kulturarv och Landsbygdsutveckling*. Västarvet och Hushållningssällskapet Väst. Rapport 2012:12. Trollhättan.

Ferilli, G., Buscema, M. och Sacco, P. L. (2012) *The Non-Linear Relationship between Scientific Production and National States' Journals*. In: Advances in Computer Science and Engineering Volume 9, Number 1, 2012 pp 47-65.

Ferilli, G., Buscema, M. och Sacco, P. L. (2015) *Understanding Cultural Geography as a Pseudo-Diffusion Process: The Case of the Veneto Region*. Economies 2015:3, pp. 100-127. ISSN 2227-7099.

Florida, R. (2002) *The Rise of the Creative Class*. Basic Books. New York.

Gustafsson, C (2011) *The Halland Model*. Chalmers tekniska högskola. Göteborg.

Gustafsson, C (2013) *Kreativa kraftfält i Halland*. Kulturmiljö Halland. Halmstad

Gustafsson, C (2014) *Kreativa kraftfält i Skaraborg*. Skaraborgs kommunalförbund och Västra Götalandsregionen. Skövde.

Gustafsson, C (2015) *Vägvisning till Kreativa Kraftfält*. Västra Götalandsregionen. Kulturnämnden. Vänersborg.

KEA European Affairs (2006) *Economy of Culture in Europe*. Study prepared for the European Commission (Directorate-General for Education and Culture).

Kultur i Väst (2012) *Att hitta känslan. Kultur och lokal utveckling*. Kultur i Väst skriftserie nr 2:2012.

Kulturutredningens slutbetänkande (2009a) *Grundanalys*. Fritzes. SOU 2009:16. Stockholm.

Kulturutredningens slutbetänkande (2009b) Fritzes. SOU 2009:16. Stockholm.

Marshall, A. (1920) *Principles of Economics*. Eighth edition. Macmillan. London.

Porter, M.E. (1985) *Competitive Advantage*, Free Press, New York, 1985.

Sacco, P.L. (2013) *Kultur 3.0: Konst, delaktighet, utveckling*. Nätverkstan och Kulturmiljö Halland. Göteborg.

Sacco, P. L. och Tavano Blessi, G. (2007) "European culture capitals and local development strategies: Comparing the Genoa 2004 and Lille 2004 cases". In: *Homo Oeconomicus*, 24, pp. 111-141.

Sacco, P. L., Ferilli, G. och Pedrini, S. (2007) "System-wide cultural districts: An introduction from the Italian viewpoint". Mimeo, DADI, IUAV University.

Sacco, P. L., Tavano Blessi, G. och Nuccio, M. (2009) "Cultural policies and local planning strategies: What is the role of culture in local sustainable development?" I: *Journal of Art Management, Law, and Society*, forthcoming.

Sacco, P. L., Williams, B. och Del Bianco, E. (2007) *The Power of the Arts in Vancouver: Creating a Great City*. Vancity. Vancouver.

Sen, Amartya (1985). *Commodities and capabilities*. Elsevier Science Publishing Co. New York, N.Y., U.S.A.

Throsby, D. (2001) *Economics and Culture*. Cambridge University Press. Cambridge.

Västra Götalandsregionen (2012) *En mötesplats i världen Kulturstrategi för Västra Götaland 2012-*. Västra Götalandsregionen.

Västra Götalandsregionen (2013a) *"Ett år av kulturpolitik"*. Västra Götalandsregionen. Mölndal.

Västra Götalandsregionen (2013b) *Västra Götaland kulturplan 2013-2015*. Västra Götalandsregionen.

Västra Götalandsregionen (2014a) *Västra Götaland 2020. Strategi för tillväxt och utveckling i Västra Götaland 2014-2020*. Västra Götalandsregionen.

Västra Götalandsregionen (2014b) *Västra Götalandsregionens handlingsprogram för Kulturella och kreativa näringar 2014-2016*. Västra Götalandsregionen.

Kreativa Kraftfält Fyrbodal

Kulturen som tillväxtfaktor

Fyrbodals kommunalförbund – 14 kommuner samarbetar för tillväxt

Museigatan 2 • Box 305 • 451 18 Uddevalla
Vxl 0522-44 08 20 • Fax 0522-145 54 • kansli@fyrbodal.se
www.fyrbodal.se