



Ekonomirapport uppföljning per september månad

Totalt sett har förvaltningen ett utfall om + 5 065 tkr per september månad. Det positiva utfallet gentemot budget beror bland annat på inkommen ersättning för höga sjuklönekostnader och ett överskott på personalkostnader på grund av vakanta tjänster. Förvaltningen har arbetat med periodiseringar därav har intäkter och kostnader periodiserats i större utsträckningen jämfört med föregående år. Till exempel har budgeten för personalkostnader periodiserats vilket innebär att en större budget ligger över sommaren för att täcka upp för de högre kostnader som då uppstår för att ersätta semestervikarier.

Förvaltningens prognos för augusti månad var + 4 100 tkr. Någon ny prognos har inte gjorts för september. I den tidigare prognosen är det inräknat att delar av statsbidrag används till redan befintlig verksamhet. Förvaltningen har i nuvarande prognos räknat med att större delen av bufferten inte kommer behöva ianspråkta, dock finns visst utrymme för oväntade kostnader så som oförutsedda vårdbehov och semesterlöneskuld kvar i prognosen. I tidigare prognos är det även inräknat att vakanta tjänster under året kommer att tillsättas.

Postadress

Melleruds kommun
Socialförvaltningen
464 80 MELLERUD

Besöksadress

Storgatan 13

E-post

socialnamnd@mellerud.se

Telefon

0530-180 00

Webb

www.mellerud.se

Bankgiro

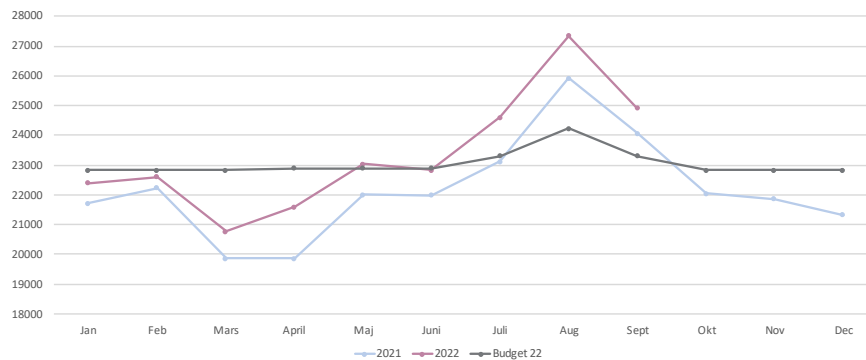
5502-2776

Organisationsnummer

212000-1488



Personalkostnader totalt förvaltningen



Personalkostnaderna i september har ett utfall högre än budget. Jämfört med föregående månad har kostnaderna i september minskat vilket var väntat till följd av att föregående månad hade sommarens största semesterperiod med i utfallet. Jämfört med september föregående år är personalkostnaderna något högre 2022 vilket beror på 2022 års högre lönenivå samt ökade kostnader för arvoderade familjehem.

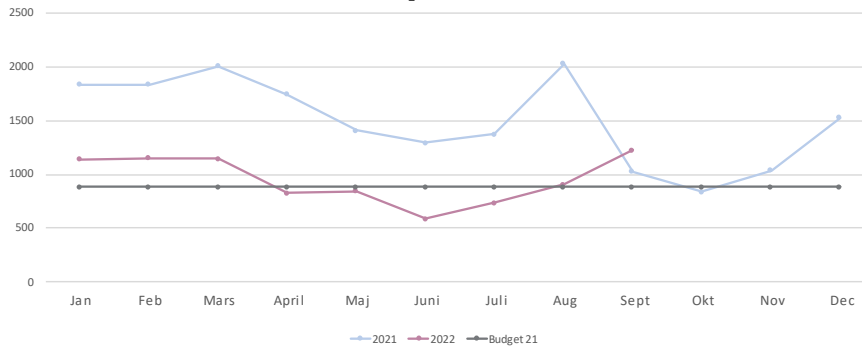
Individ och Familjeomsorg

Budgeten för köpt vård och försörjningsstöd har jämfört med föregående år sänkts och arbetet med att hålla en budget i balans fortgår. Vakanta tjänster på grund av svårigheten att rekrytera personal gör att IFO har en lägre personalkostnad än budgeterat.

Kostnader relaterade till den pågående flyktingkrisen bedöms i nuläget kunna täckas av det bidrag som betalas ut av staten. Det har således inte påverkat prognosen.



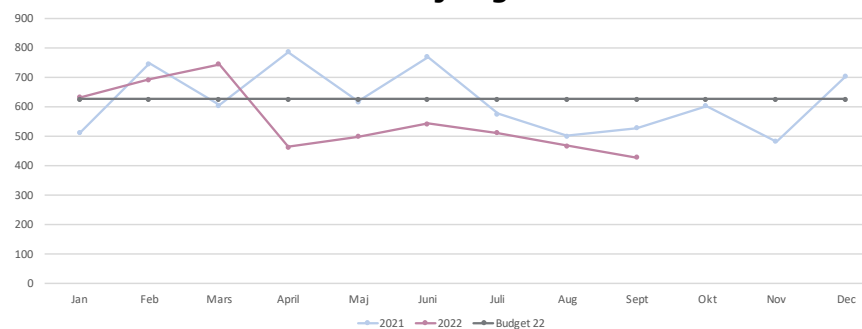
Köpt vård



För september månad är kostnaderna för köpt vård högre än budget. Utfallet har i september ökat vilket beror på nya placeringar som tillkommit. Kostnaderna för köpt vård i september månad är 0,2 miljoner högre än kostnaden för motsvarande period föregående år, dock är den totala kostnaden för 2022 tom september 6 miljoner lägre än för motsvarande period föregående år. Kostnaderna för köpt vård förväntas ligga kvar på en högre nivå på grund av de placeringar som tillkommit.



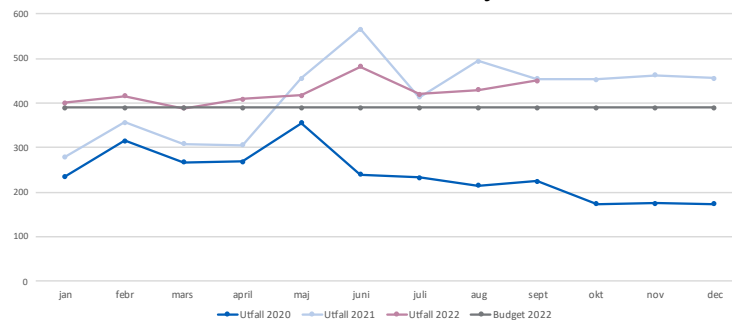
Försörjningsstöd



Kostnaderna i september för försörjningsstöd har minskat något och ligger under budget. Kostnaden är lägre än för motsvarande period föregående år.



Arvode arvoderade familjehem



Kostnaderna för arvoderade familjehem ligger över budget i september månad. Det har under sommaren skett en volymökning vilket innebär att kostnader framöver kommer ligga kvar på liknande nivå.



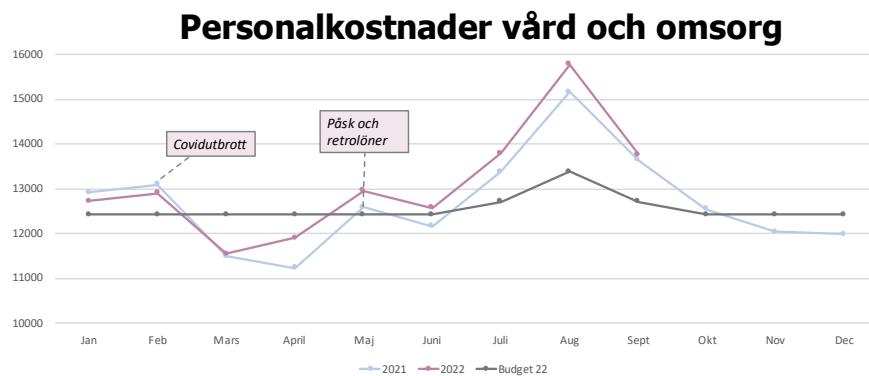
Kostnader kontrakterade familjehem



För september månad ligger kostnaderna för kontrakterade familjehem över budget. Kostnaderna ligger på samma nivå som för samma period föregående år. Det har under året inte skett några volymförändringar därav ligger kostnaden på relativt jämn nivå under hela 2022. Under 2020 periodiserades inte kostnaderna för kontrakterade familjehem därav skiljer sig utfallet markant mellan perioderna.



Vård och omsorg



Personalkostnaden i september månad har ökat och ligger över budget. Kostnaderna har i september minskat jämfört med föregående månad vilket var väntat då det största semesteruttaget i juli påverkar utfallet i augusti. Jämfört med föregående år ligger utfallet på samma nivå trots ökade kostnader till följd av att de nya lönerna för sjuksköterskor betalats ut i september retroaktivt från april samt kostnader för extra pass och flytt av semesterveckor. Vård och omsorg fortsätter aktivt arbeta med att följa resursbehov och justera scheman.

Utfallet för personalkostnader januari till september ligger något högre 2022 jämfört med samma period föregående år. Skillnaden i personalkostnader kan härledas till att det är två olika års lönenivåer. Trots detta har personalkostnaderna för samma period inom hemvården minskat med ca 1 miljon medan personalkostnaderna för dagverksamheten ökat då verksamheten under senare delen av 2021 åter öppnade.



Statsbidrag

Nedan finns en sammanställning på utbetalda och rekviderade/sökta statsbidrag.



Statsbidrag 2022

Utbetalda	Tkr	Rekviderade/sökta	Tkr
• Säkerställa en god vård & omsorg	4 868	• Hållbart arbetsliv	354
• Stärka demensvården	740	• <i>God och nära vård</i>	937*
• Teknik, kvalitet & effektivitet	250	• Våld i nära relation påfyllnadsmedel	104
• Subventionerade familjehem	1 328		
• Våld i nära relation	254	Generella statsbidrag	
• Habiliteringsersättning	422	• Öka sjuksköterskor SÄBO	735
• Ökad kunskap om HBTQI-personer	100		
• Äldreomsorgslyftet	2 106		

**rekvirering sker till Fyrbodals kommunalförbund, betalas ut i efterhand*

Undertecknas
Tanja Mattsson
Socialchef

Linnea Stockman
Ekonom