



| | |
|---------------------------------------|--|
| KOMMUNSTYRELSENS ARBETSUTSKOTT | |
| DATUM | Tisdagen den 22 mars 2022, klockan 08.30 – 16.30 |
| PLATS | Kommunkontoret, sammanträdesrum Skållerud |

Ledamöter

Morgan E Andersson (C)
Eva Pärsson (M)
Daniel Jensen (KD)
Michael Melby (S)
Ulf Rexefjord (SD)

Ersättare

Peter Ljungdahl (C)
Vakant (MP)
Jörgen Eriksson (KIM)
Thomas Hagman (S)
Liselott Hassel (SD)

Övriga

Karl-Olof Petersson kommunchef
Ingrid Engqvist chefssekreterare

- Sammanträdet öppnas
- Upprop samt anmälan om tjänstgörande ersättare
- Val av justerare – Ulf Rexefjord (SD)
Val av ersättare för justerare – Daniel Jensen (KD)
- Tidpunkt för protokollets justering – 23 mars 2021, klockan 16.00

Ärenden

| Nr | Rubrik | Kommentar | Sida |
|----|--|--|------|
| 1 | Kulturpolitiskt program för Melleruds kommun, delrapport | Clas-Göran Janson, kl. 08.35 Katarina Kjörling Anders Pettersson | 3 |
| 2 | Svar på förfrågan om samarbete kring pilotprojekt Integration | Carina Holmqvist, kl. 09.00 | 10 |
| 3 | Riktlinjer för att förebygga och hantera hot, hat och våld mot förtroendevalda | Anna Granlund, kl. 09.30 | 16 |
| 4 | Renhållningsverksamheten i Melleruds kommun - årsrapport 2021 | Suzanne Håkansson, kl. 10.00 Magnus Olsson Lena Francke BILAGA | 35 |
| 5 | VA-verksamheten i Melleruds kommun - årsrapport 2021 | Anders Broberg, kl. 10.15 Magnus Olsson Lena Francke BILAGA | 37 |
| 6 | Fjärrvärmeverksamheten i Melleruds kommun - årsrapport 2021 | Peter Mossberg, kl. 10.30 Magnus Olsson Lena Francke BILAGA | 39 |
| 7 | Ansökan om vattenverksamhet Sunnanå Hamn | Magnus Olsson, kl. 10.45 Peter Mossberg Caroline Falk | 41 |

Kommunstyrelseförvaltningen

Besöksadress: Storgatan 13, 464 80 Mellerud **Telefon:** 0530-180 00 **E-post:** kommunen@mellerud.se

Bankgiro: 5502-2776 **Organisationsnummer:** 212000-1488 **Webbplats:** www.mellerud.se

| | | | |
|----|---|---|----|
| 8 | Vita Sandars Camping - godkännande av investering i åtta elbilsladdare vid stugor | Peter Mossberg Magnus Olsson | 53 |
| 9 | Vita Sandars Camping - godkännande av investering i plattsättning vid resterande del av poolområdet | Peter Mossberg Magnus Olsson | 57 |
| 10 | Information om Kanalyran 2022 | Lars-Göran Berg, kl. 11.30 | 61 |
| 11 | Personalfrågor | Ulrika Granat, kl. 13.00 | 68 |
| 12 | Genomgång av verksamhetsområden | Jenni Hagman, kl. 13.30 Jonas Söderqvist Caroline Falk ARBETSMATERIAL | 69 |
| 13 | Näringslivsfrågor | Jenni Hagman | 70 |
| 14 | Samverkansavtal för Campus Dalsland | | 71 |
| 15 | Redovisning av obesvarade motioner | | 85 |
| 16 | Redovisning av obesvarade medborgarförslag | | 87 |
| 17 | Redovisning av besvarade medborgarförslag | | 89 |
| 18 | Aktuella frågor | | 92 |
| 19 | Rapporter | | 93 |

Ordföranden

/

Chefssekreterare

ÄRENDE 1

Dnr KS 2021/641

Kulturpolitiskt program för Melleruds kommun, delrapport**Förslag till beslut**

Arbetsutskottet godkänner delredovisningen.

Sammanfattning av ärendet

Nuvarande kulturpolitiska program för Melleruds kommun som är antaget 2013 är det dokument som legat till grund för kommunens kulturella riktning.

Målet med Melleruds kommuns kulturpolitiska program är att via samarbete med initiativrika Mellerudsbor och kulturaktörer, föreningar och kommunens kulturverksamheter skapa ett brett och attraktivt utbud av kulturaktiviteter som kan bidra till en givande fritid åt alla invånare och besökare.

Det finns nu ett behov att se över och revidera programmet utifrån hur samhällslivet har utvecklats under det senaste decenniet.

Arbetsutskottet beslutade den 30 november 2021, § 394, att ge kommunchefen i uppdrag att göra en översyn och uppdatering av kulturpolitiskt program för Melleruds kommun. En delredovisning av uppdraget ska ske vid arbetsutskottets sammanträde den 22 mars 2022.

Beslutsunderlag

- Kommunfullmäktiges beslut 2014-02-26, § 4.
- Kulturpolitiskt program för Melleruds kommun
- Arbetsutskottets beslut 2021-11-30, § 394

§ 394

Dnr KS 2021/641

Kulturpolitiskt program för Melleruds kommun, revidering**Arbetsutskottets beslut**

Arbetsutskottet beslutar att

1. ge kommunchefen i uppdrag att göra en översyn och uppdatering av kulturpolitiskt program för Melleruds kommun.
2. en delredovisning av uppdraget ska ske vid arbetsutskottets sammanträde den 22 mars 2022.

Sammanfattning av ärendet

Nuvarande kulturpolitiska program för Melleruds kommun som är antaget 2013 är det dokument som legat till grund för kommunens kulturella riktning.

Målet med Melleruds kommuns kulturpolitiska program är att via samarbete med initiativrika Mellerudsbor och kulturaktörer, föreningar och kommunens kulturverksamheter skapa ett brett och attraktivt utbud av kulturaktiviteter som kan bidra till en givande fritid åt alla invånare och besökare.

Det finns nu ett behov att se över och revidera programmet utifrån hur samhällslivet har utvecklats under det senaste decenniet.

Beslutsunderlag

- Kommunfullmäktiges beslut 2014-02-26, § 4.
- Kulturpolitiskt program för Melleruds kommun
- Presentation/diskussionsmaterial

Förslag till beslut på sammanträdet

Ordföranden Morgan E Andersson (C): Arbetsutskottet beslutar att

1. ge kommunchefen i uppdrag att göra en översyn och uppdatering av kulturpolitiskt program för Melleruds kommun.
2. en delredovisning av uppdraget ska ske vid arbetsutskottets sammanträde den 22 mars 2022.

Beslutsgång

Ordföranden frågar på förslaget och finner att arbetsutskottet bifaller detta.

Beslutet skickas till

Kommunchefen
Kultur- och utbildningschefen
Enhetschef Kulturskolan
Kultursamordnaren



§ 4

Dnr KS 2013/210.800

Kulturpolitiskt program för Melleruds kommun**Kommunfullmäktiges beslut**

Kommunfullmäktige antar nytt kulturpolitiskt program för Melleruds kommun enligt föreliggande förslag.

Sammanfattning av ärendet

Kommunfullmäktige antog i september 2005 ett kulturpolitiskt program för Melleruds kommun. Programmet utgår från Vision 2013 och det behövs därför en översyn och uppdatering.

Arbetsutskottets gav den 16 april 2013, § 149, kultur- och fritidsutvecklaren i uppdrag att göra en översyn och uppdatering av kommunens kulturpolitiska program.

Kultur- och fritidsutvecklaren lämnade vid arbetsutskottets sammanträde den 10 september 2013, § 299, en aktuell rapport av pågående översynsarbete. Kommunen anordnade den 12 september 2013 ett möte i Tingshuset om det kulturpolitiska programmet. Vid mötet samlades synpunkter in inför revideringen av det nuvarande programmet.

Arbetsutskottet ger den 22 oktober 2013, § 353, kultur- och fritidsutvecklaren i uppdrag att skicka ut förslag till reviderat kulturpolitiskt program på remiss under perioden 24 oktober – 15 december 2013. Redovisning av remissvaren ska ske vid arbetsutskottets sammanträde den 14 januari 2014.

Beslutsunderlag

- Förslag till nytt Kulturpolitiskt program för Melleruds kommun.
- Arbetsutskottets beslut 2014-01-14, § 1.
- Kommunstyrelsens beslut 2014-02-12, § 18.

Förslag till beslut på sammanträdet

Robert Svensson (C) och Anette Levin (FP) yrkar bifall till kommunstyrelsens förslag. Sture Torstensson (S) yrkar bifall till kommunstyrelsens förslag med föreslagna ändringar. Kommunfullmäktige beslutar enligt kommunstyrelsens förslag med föreslagna ändringar.

Beslutet skickas till

Kultur- och fritidsutvecklaren
Chefen för Kulturskolan
KFS

Justerandes sign



Utdragsbestyrkande



| | | |
|--|------------------------------|----------------------|
| MELLERUDS KOMMUN | KOMMUNAL FÖRFATTNINGSSAMLING | Flik K |
| Titel Kulturpolitiskt program för Melleruds kommun | | |
| Fastställt av KF | § 3 | Den 26 februari 2013 |
| Ersätter | Utbytt den | Sign |
| | | Sida 1:4 |

Inledning

Detta program ska vara ett stöd för den fortsatta utvecklingen av kulturlivet i Mellerud oavsett form eller verksamhet. Avsikten är inte att beskriva varje kulturverksamhet separat, inte heller att alltför detaljerat beskriva vad som ska göras i framtiden. Istället anger programmet några strategier för utveckling, samt vilken roll kommunen spelar i utvecklingen.

Programmet är en bearbetning av det kulturpolitiska program som antogs av kommunfullmäktige år 2005. I bearbetningen har hänsyn tagits till det som har hänt i kommunen sedan dess. Denna nya version har också anpassats till den kulturstrategi Västra Götalandsregionen antog 2012.

Bearbetningen har gjorts av en grupp bestående av kommunens kultur- och fritidsutvecklare, enhetschefen för KulturMellerud och samordnaren för Kulturbruket på Dal. Under arbetets gång har flera aktörer inom kulturlivet getts möjlighet att lämna synpunkter, och förslaget till nytt program varit ute på en bred remiss.

Vision

Mellerud är ett kulturellt centrum i regionen med ett brett utbud av kulturella arrangemang inom olika genrer.

Genom ett aktivt och varierat kulturliv ges invånarna i Melleruds kommun möjlighet att leva ett rikt liv.

Kulturlivet skapar en god grund för att rekrytera företag till orten och att locka besökare. Invånarna i Melleruds kommun är stolta över kulturlivet i kommunen och talar väl om det.

Övergripande mål

Kulturlivet i Mellerud ska

- ge lokala kulturutövare, både professionella och amatörer, goda möjligheter att utvecklas genom att regelbundet få möta sin publik under gynnsamma förhållanden,
- ge invånarna tillgång till professionellt utövad kultur inom olika genrer, både i form av att kulturutövare besöker kommunen och med nyttjande av ny teknik, till exempel livesändningar,
- ständigt sträva efter att nå nya grupper, både som aktiva kulturutövare och som besökare på kulturevenemang,
- locka besökare utifrån till kommunen,
- knyta och utveckla internationella kontakter, samt
- vara tillgängligt för alla, både som aktiva kulturutövare och som besökare.

Kulturens betydelse

Kultur i vid bemärkelse har en stor betydelse både för samhället i stort och för individen. Kulturen ger oss upplevelser och hjälper oss att bearbeta känslor. Kulturen skänker glädje och ger oss tröst. Den hjälper oss att bättre förstå oss själva och andra.

Kulturen skapar gemenskap och sammanför människor. Den är ett medel för att överbrygga och utjämna klyftor mellan individer och grupper av olika kön, ålder och etniskt ursprung.

| | | |
|--|------------------------------|----------------------|
| MELLERUDS KOMMUN | KOMMUNAL FÖRFATTNINGSSAMLING | Flik K |
| Titel Kulturpolitiskt program för Melleruds kommun | | |
| Fastställt av KF | § 3 | Den 26 februari 2013 |
| Ersätter | Utbytt den | Sign |
| | | Sida 2:4 |

Kulturen spelar också en viktig roll när det gäller individers och organisationers förmåga att utveckla sin kreativitet.

Alla människor kommer i kontakt med kultur. Vissa är i huvudsak utövare, andra konsumenter. Vissa söker kulturen aktivt, andra får den ändå. Vissa är kulturella allätare, medan andra specialiserar sig.

Oavsett vilken kulturell inriktning vi har är våra möjligheter att utöva och/eller konsumera kultur viktigt för att kunna leva ett berikande liv. För många kan de kulturella möjligheterna en ort erbjuder en viktig faktor när man ska bestämma sig för att flytta dit. Ett rikt kulturutbud ökar också en orts möjligheter att locka till sig besökare. Kulturen blir på så vis en tillväxtfaktor. En satsning på kultur kan därför ses som en investering för framtiden.

Strategier

- **En fortsatt satsning på barn och ungdomar**

"Konventionsstaterna skall respektera och främja barnets rätt att till fullo delta i det kulturella och konstnärliga livet och skall uppmuntra tillhandahållandet av lämpliga och lika möjligheter för kulturell och konstnärlig verksamhet samt för rekreations- och fritidsverksamhet." (FN:s Barnkonvention § 31 b)

Genom att ge barn och ungdomar rikliga möjligheter att utöva och uppleva kultur, inklusive besök på museer och kulturhistoriskt intressanta platser, skapas en grogrund för ett framtida rikt kulturliv. Det bidrar också till att skapa en gynnsam uppväxtmiljö i kommunen. Genom barnen och ungdomarna når vi också de vuxna.

Skolan, kulturskolan, Kulturbruket på Dal, biblioteket och Ungdomshuset Stinsen spelar centrala roller i satsningen på barn och ungdomar. Genom skolan (för-, grund- och gymnasieskola) når vi alla barn och ungdomar, både utbildningsmässigt och med arrangemang. Bibliotekets samarbete med skolan är en stark faktor för att utveckla elevernas läsintrasse. Kulturskolan ger intresserade barn och ungdomar möjlighet att fördjupa sina kunskaper. Ungdomshuset Stinsen erbjuder möjlighet att utöva kultur, både i organiserad form och mer spontant.

- **Marknadsföring och dokumentation**

Marknadsföringen av arrangemang ska även fortsättningsvis samordnas för att ge alla kommuninvånare och besökare överblick över vad som erbjuds, samt kulturarrangörer möjlighet att undvika krockar.

Det ska finnas en samlad dokumentation över lokalt boende kulturutövare, kulturreсурser i form av lokaler, inspelningsstudios, uthyrare av utrustning med mera samt kulturhistoriskt intressanta miljöer.

- **Samverkan**

Kulturlivet ska bygga på samverkan. Det gäller samverkan mellan kommunen, kulturutövare av olika slag, arrangörer, som till exempel bygdegårdarna, det fristående kulturlivet, näringslivet samt närliggande högskolor.

Samverkan ska inom kommunen, Dalsland, Fyrbodalen och regionen, samt internationellt, exempelvis med våra vänorter.

Kommunen ska aktivt arbeta för att samverkan blir av.

| | | |
|--|------------------------------|----------------------|
| MELLERUDS KOMMUN | KOMMUNAL FÖRFATTNINGSSAMLING | Flik K |
| Titel Kulturpolitiskt program för Melleruds kommun | | |
| Fastställt av KF | § 3 | Den 26 februari 2013 |
| Ersätter | Utbytt den | Sign |
| | | Sida 3:4 |

- **Regelbundna evenemang**

De regelbundet återkommande arrangemangen ska utvecklas och utökas. De ska tjäna som inspirationskälla för kulturutövare och kulturkonsumenter i kommunen, lika väl som medel för att locka besökare utifrån och på så sätt vara en del i den externa marknadsföringen av kommunen.

- **Kultur i "ovana" sammanhang och i "ovanliga" kombinationer**

I vår strävan att vara en kulturkommun ska det vara naturligt för invånarna att få möta kultur även i oväntade sammanhang. Likaså ska vi sträva efter att kombinera olika kulturformer för att bredda besökarnas kulturupplevelser.

Det kommunala ansvaret för kulturen

Samtliga kommunala verksamheter har ansvar för att Mellerud utvecklas vidare som kulturkommun och att det kulturpolitiska programmets intentioner förverkligas. Samtliga nämnder ansvarar för att de kulturella aspekterna beaktas i sin verksamhet.

Kultur- och utbildningsnämnden har ansvar för att samordna de kommunala insatserna för kultur. Byggnadsnämnden har ett särskilt ansvar för de kulturhistoriska miljöerna. Kommunen har också genom att anta Fyrbodals styrdokument "Offentlig miljö som konstform" åtagit sig att väga in konstnärliga aspekter i den fysiska planeringen.

Kommunens roll i kulturlivet i Melleruds kommun

Melleruds kommun spelar i huvudsak tre roller för kulturlivet i Mellerud; möjliggörare, stödjare och utövare/arrangör. I alla rollerna ska kommunen sträva efter flexibilitet. Som **möjliggörare** ställer kommunen lokaler till kulturlivets förfogande. Bland annat står kommunen som ägare till båda våra biografier och de digitala projektorerna i dem. Verksamheten drivs av föreningar.

Kommunfullmäktige fastställer varje år villkoren för detta nyttjande. Kommunen ansvarar för samordning av information/marknadsföring av kulturarrangemang, samt för dokumentationen av kulturutövare och kulturresurser.

Som **stödjare** ger kommunen bidrag till kulturföreningar, studieförbund och vissa institutioner. I den stödjande rollen är flexibiliteten extra viktig. Kommunen ska snabbt kunna ta beslut om stöd för nya initiativ och nyskapande idéer. Det kan både handla om ekonomiskt stöd, och konsultativt stöd. Den stödjande rollen inkluderar också att hjälpa kulturutövare och arrangörer att utveckla sin kompetens inom olika områden. Kommunen är även aktiv **arrangör och utövare**. Detta sker främst genom biblioteket, kulturskolan och Kulturbruket på Dal.

Biblioteket ger kommuninvånarna tillgång till litteratur, tidningar, tidskrifter och film, både för hemlån och för att ta del av på biblioteket. Biblioteket ansvarar för den kommunala utställningsverksamheten, inklusive konst som utlånas till andra kommunala institutioner.

Kulturskolan erbjuder undervisning i instrumentspel, sång, dans, och möjlighet att spela i ensemble. Kulturskolan står varje år för ett stort antal offentliga framträdanden i kommunen. Kulturskolan sköter all musikundervisning i kommunens grundskolor och är huvudansvarig för all estetisk verksamhet på gymnasieskolan, exklusive bildundervisningen.

| | | |
|--|------------------------------|--------|
| MELLERUDS KOMMUN | KOMMUNAL FÖRFATTNINGSSAMLING | Flik K |
| Titel Kulturpolitiskt program för Melleruds kommun | | |
| Fastställd av KF § 3 | Den 26 februari 2013 | Sida |
| Ersätter | Utbytt den | 4:4 |
| | Sign | |

Kulturbruket på Dal har en egen styrelse och är ett självförvaltande organ under kultur- och utbildningsnämnden. Kulturbruksstyrelsen har tre uppgifter; att marknadsföra Kulturbruket och dess möjligheter, att samordna och marknadsföra det utbud av arrangemang som anordnas i Kulturbruket, samt att i egen regi bedriva programverksamhet.

Barnkulturgruppen, biblioteket och Kulturbruket på Dal samordnar den barnkultur som erbjuds i kommunal regi. Kulturbruket på Dal driver i samarbete med Kulturskolan verksamhet för äldre och för funktionshindrade.

Ungdomshuset Stinsen bedriver kulturverksamhet, både kulturella aktiviteter där ungdomarna deltar som utövare och sådana där de är betraktare.

Utöver detta förekommer kulturverksamhet i skolorna och inom Socialnämndens verksamheter.

Uppföljning, planering

Samtliga kulturella verksamheter som bedrivs i kommunal regi och de som tar emot ekonomiskt eller annat stöd från kommunen ska i sina verksamhetsplaner beakta de mål och strategier som anges i detta program. De ska även i sina årliga redovisningar berätta hur de har tillämpat de kommunala strategierna samt hur långt de har kommit i arbetet med de mål som anges.

Detta uppdrag gäller särskilt de verksamheter som tillhör KulturMellerud, samt Kulturbruket på Dal och Dalslands Konstmuseum.

ÄRENDE 2

Dnr KS 2022/110

Svar på förfrågan om samarbete kring pilotprojekt Integration

Förslag till beslut

Kommunstyrelsen beslutar att

1. ingå och medfinansiera pilotprojektet "Integration för lokal utveckling" via LEADER Framtidbygder med 50 tkr under projekttiden 2022–2023.
2. finansiering sker genom kommunstyrelsens förfogandeanslag.

Sammanfattning av ärendet

LEADER Framtidsbygder har den 25 februari 2022 översänt en förfrågan om samarbete inom ramen för Pilotprojekt – Integration för lokal utveckling 2022–2023. Samarbetet består i partnerskap och aktivt deltagande i projektet samt medfinansiering med 50 000 kr. Kommunernas svar önskas senast 31 mars 2022.

Beslutsunderlag

- Förfrågan om partnerskap/medfinansiering av pilotprojekt.
- Kommunstyrelseförvaltningens tjänsteskrivelse.



Kommunstyrelsen

Förfrågan om samarbete kring pilotprojekt Integration

Förslag till beslut

Kommunstyrelsen beslutar att

1. ingå och medfinansiera pilotprojektet "Integration för lokal utveckling" via LEADER Framtidsbygder med 50 tkr under projekttiden 2022–2023.
2. finansiering sker genom kommunstyrelsens förfogandeanslag.

Sammanfattning av ärendet

LEADER Framtidsbygder har den 25 februari 2022 översänt en förfrågan om samarbete inom ramen för Pilotprojekt – Integration för lokal utveckling 2022–2023. Samarbetet består i partnerskap och aktivt deltagande i projektet samt medfinansiering med 50 000 kr. Kommunernas svar önskas senast 31 mars 2022.

Beslutsunderlag

- Förfrågan om partnerskap/medfinansiering av pilotprojekt.

Beskrivning av ärendet

Bakgrund: Melleruds kommun har inom verksamheten AME haft en samverkan med projektet Leader framtidsbygder som startade år 2017, projektet har finansierats via EU medel. Projektet upphör och därav kommer förfrågan om medfinansiering från kommunen för projektets fortskridande.

Analys: Det har varit ett gynnsamt samarbete som har lett till att många av våra nyanlända kommit ut i arbete. Målgruppen i samarbetet är individer som är i slutfasen av etableringen vilket lett till att våra nyanlända kommuninvånare har kommit ut i sysselsättning efter etableringsfasen. Det har medfört att denna målgrupp ej har blivit beroende av ek. bistånd/försörjningsstöd för att tillgodose sin egen försörjning. Prognosen är att ca 200 individer under projekttiden (2017–2021) har fått rådgivning och deltagit i gruppaktiviteter via projektet Leader.

Överväganden: Förvaltningens bedömning är att samarbetet med projekt Leader är kostnadseffektivt för kommunen, då vi har mer parallella insatser kring målgruppen nyanlända kommuninnevånare. En målgrupp som står långt från arbetsmarknaden och är i behov av flera parallella insatser för att komma ut i självförsörjning.

Postadress

Melleruds kommun
Kommunstyrelseförvaltningen
464 80 MELLERUD

Besöksadress

Storgatan 13

E-post

kommunen@mellerud.se

Telefon

0530-180 00

Webb

www.mellerud.se

Bankgiro

5502-2776

Organisationsnummer

212000-1488



Ekonomiska konsekvenser: Medfinansiering för kommunen blir en kostnad på 50 000 kr under projektiden 2022–2023.

Slutsatser:

Det är ett väsentligt samarbete för att kunna erbjuda målgruppen långt från ordinarie arbetsmarknaden parallella insatser för att komma ut på den öppna arbetsmarknaden. Förvaltningens bedömning är att kommunen ska ingå i pilotprojektet "Integration för lokal utveckling" då samarbetet är kostnadseffektivt utifrån att individerna ej blir långvarigt beroende av försörjningsstöd från kommunen.

Karl Olof Petersson
Kommunchef

Carina Holmqvist
Verksamhetschef
0530-181 19
carina.holmqvist@mellerud.se

Beslutet skickas till

Leader Framtidsbygder



Lokalt ledd utveckling

LEADER

FRAMTIDSBYGDER
DALSLAND ÅRJÄNG MUNKEDAL



Till kommunstyrelserna i leaderområdet Dalsland Årjäng Munkedal. 22-02-25
Bengtsfors, Dals Ed, Färgelanda, Mellerud, Munkedal, Vänersborg, Åmål, Årjäng

FÖRFRÅGAN OM SAMARBETE – PILOTPROJEKT INTEGRATION

Efter fem år avslutas integrationsprojektet *Steget före*. Projektet har verkat i hela leaderområdet Dalsland Årjäng Munkedal, med *Kerstin Carlsson* som projektledare. Projektet har drivits av LEADER Framtidsbygder, finansierat av LEADER/Socialfonden. Läs mer om bakgrund och resultat i projektet *Steget före* sist i dokumentet.

Under hösten 2021 har vi träffat KSO i aktuella kommuner. Vi har rapporterat projektets resultat och lyft frågan om ett framtida fördjupat samarbete. Detta har utmynnat i ett uttalat intresse för att permanenta den arbetsmetod som etablerats av *Steget före*. Med den responsen i ryggen skissar vi på ett projekt som ska permanenta arbetsmetoden/nätverket.

Vi föreslår ett PILOTPROJEKT i samarbete med aktiva kommuner. Under pilotprojektet implementeras metoden i befintliga strukturer – och samtidigt bibehåller vi den kontinuitet som är så viktig för goda resultat. Efter avslutat projekt är metoden och nätverket ett etablerat arbetssätt i kommunernas integrationsarbete. Denna metod skulle på sikt också kunna omfatta andra grupper t ex långtidsarbetslösa. En oberoende part bör fortsatt samordna nätverket – former för detta identifieras under projektets genomförande. Läs mer om pilotprojektet på nästa sida.

Vi ser också att pilotprojektet kan bidra till Det Goda Livet i Dalsland och ev. utgöra en testbädd för att utveckla och stärka integrationsarbetet. Den aspekten lyfter vi med Västra Götalandsregionen och ser gärna synpunkter från kommunerna i frågan.

En förutsättning för PILOTPROJEKTET är samarbete med kommuner i partnerskap. Vi tror att vi tillsammans kan skapa något riktigt bra utifrån de erfarenheter och resultat som uppnåtts genom *Steget Före* och att det här sättet att arbeta för en bättre integration passar våra landsbygdskommuner, närings- och föreningsliv. En Dalslandsmodell (tillsammans med Årjängs och Munkedals kommuner) för att vända en utmaning till en styrka och resurs!

Förfrågan till kommunen

LEADER Framtidsbygder erbjuder samarbete inom ramen för *Pilotprojekt – Integration för lokal utveckling 2022-2023*. Samarbetet består i partnerskap och aktivt deltagande i projektet samt medfinansiering med 50 000 kr.

Vi önskar svar senast 31 mars 2022, sändes till kontakt@framtidbygder.se

Kerstin Söderlund
Verksamhetsledare
0702-998986

Per Jonsson
Ordförande
0709-377004



Lokalt ledd utveckling

LEADER

FRAMTIDSSBYGGER
DALSLAND ÅRJÄNG MUNKEDAL



PILOTPROJEKT Integration för lokal utveckling 2022-2023

2022-02-25

Projektbeskrivning i korthet

SYFTE

Projektets huvudsyfte är att genom samverkan, erfarenhetsutbyte och ett gemensamt utvecklingsarbete som utgår från Steget före och det pågående integrationsarbete i kommunerna ta fram en konkret samarbetsmodell för en gemensam integrationsresurs inklusive upplägg, organisation och finansiering. **Ett viktigt syfte för projektet är också att integrationsarbetet i vårt område skall ändra fokus från problem till möjlighet.** Samtliga berörda kommuner står inför stora utmaningar när det gäller brist på arbetskraft i såväl offentlig som privat sektor och den stora andel utlandsfödda är genom ett effektivt integrationsarbete en mycket viktig resurs för fortsatt positiv lokal utveckling.

MÅLGRUPPER

Primärt ser vi kommunerna, näringslivet, föreningslivet och gruppen nyanlända/utrikesfödda i vårt område som projektets målgrupper. Men vi ser även VGR som en viktig målgrupp som vi vill involvera då VGR identifierat både utmaningar och möjligheter i Dalsland och pilotprojektet kan bli en modell för framgångsrik integration även i andra kommuner.

MÅL

Projektets mål är att en gemensam samarbetsmodell/integrationsresurs skall vara organiserad och finansierad och klar för att ta vid efter projektets avslutning. Statistiken över andelen utrikesfödda visar att nästan samtliga kommuner i området har en högre arbetslöshet bland utrikesfödda jämfört med riksnittet. Det långsiktiga målet är att vi 3 år efter projektets genomförande skall ligga under riksnittet.

BUDGET / FINANSIERING

Projektid två år, 2022-2023

- Projektledare, 80%. Processledare, 20%.
- Budget ca 2,5 milj. kr.
- LEADER / Jordbruksverket (Landsbygdsfonden).
- Medfinansiering 50 000 kr per kommun (minst tre kommuner)

Vi tror att vi tillsammans kan skapa något riktigt bra utifrån de erfarenheter och resultat som uppnåtts genom Steget Före och att det här sättet att arbeta för en bättre integration passar våra landsbygdskommuner, närings- och föreningsliv. En Dalslandsmodell (tillsammans med Årjängs och Munkedals kommun) för att vända en utmaning till en styrka och resurs!



Lokalt ledd utveckling

LEADER

FRAMTIDSBYGDER
DALSLAND ÄRJANG MUNKEDAL



MERA BAKGRUND

2022-02-25

De stora flyktingströmmarna som startade 2015 har inneburit stora utmaningar för samhället, inte minst för kommunerna, för att hantera integrationen. För att bidra till integration och sysselsättning har LEADER Framtidsbygder initierat integrationsprojektet *Steget Före* med finansiering från LEADER/Socialfonden. Projektet har löpt under fem år, 2017-2021.

OM STEGET FÖRE 2017-2021

Projektet har verkat i tidiga faser, steget före arbete och inkludering, genom att utgå från individens behov och förutsättningar och matcha denne gentemot den lokala arbetsmarknaden. Projektet har också bearbetat andra aspekter av integration såsom t ex svensk kultur, barn och skola i Sverige och vad som krävs för att bli anställningsbar.

FRAMGÅNGSFAKTORER

Perspektiv – utgå från individen.

Metod – fånga upp individer i grupper eller enskilt.

Kontinuitet – följ individerna över tid, stötta och lotsa.

Kommuner – nätverk och erfarenhetsutbyte.

Arbetsgivare – matcha, stötta och finnas där vid situationer som uppstår.

Föreningar – engagera och stötta för sysselsättning och socialt liv.

AF – samarbeta, komplettera och undvika parallella spår.

Samordnare – oberoende aktör som bygger nätverk och ser helheten.

PROJEKTETS RESULTAT

- **870 deltagare** i grupper och individuell rådgivning.
- **75 grupper**, varje grupp nyanlända har träffats 6-8 ggr.
- **270 individer i sysselsättning** - praktik/nystartsjobb/extratjänst/job
- **50 individer i utbildning**
- **60 arbetsgivare** utöver kommunerna har genom projektet erbjudit praktik/nystartsjobb/extratjänst/job genom projektet.
- **7 kommuner** har aktivt deltagit i projektet genom IFO/AMI eller motsvarande i respektive kommun. När det gäller arbetsplatser inom kommunerna så är det framförallt verksamheter inom Äldreomsorg, Förskola och skola, LSS, Miljökontor, Byggnadskontor, Medborgarkontor, Måltidsenhet, Lokalvård och Fritidshem som varit representerade.
- 2019 prisades projektet med en Ullbagge för **bästa projekt i Sverige** i kategorin "Nyanländas delaktighet i landsbygdsutveckling". (Ullbaggegalan i Åre)
- **Varje individ som tagit ett eller flera steg** vidare genom projektet motsvarar **minst 10 000 kr/mån i utebliven kostnad** i form av försörjningsstöd för kommunerna.

Facebookgrupp / Framtidsbygder - Steget före
<https://www.facebook.com/groups/452322281784842>

ÄRENDE 3

Dnr KS 2022/114

Riktlinjer/plan för att förebygga och hantera hot, hat och våld mot förtroendevalda**Förslag till beslut**

Kommunfullmäktige/Kommunstyrelsen beslutar fastställa Riktlinjer/plan för att förebygga och hantera hot, hat och våld mot förtroendevalda.

Sammanfattning av ärendet

2017 medverkade Bengtsfors, Färgelanda och Melleruds kommuner i ett projekt hos Sveriges Kommuner och regioner om hot och hat mot förtroendevalda. Ett förslag till riktlinjer togs fram inom projektet och har nu reviderats i samverkan med handläggarna i Dalslandskommunerna. Syftet är att riktlinjerna ska vara ett stöd i uppdraget som förtroendevald i Melleruds kommun.

Riktlinjerna ska ses som ett komplement till vägledningarna från Polismyndigheten, Säkerhetspolisen och Sveriges Kommuner och Regioner.

Beslutsunderlag

- Förslag till riktlinjer/plan
- Kommunstyrelseförvaltningens tjänsteskrivelse.



Kommunstyrelsen

Riktlinjer för att förebygga och hantera hot, hat och våld mot förtroendevalda

Förslag till beslut

xx beslutar fastställa Riktlinjer/Plan för att förebygga och hantera hot, hat och våld mot förtroendevalda.

Sammanfattning av ärendet

2017 medverkade Bengtsfors, Färgelanda och Melleruds kommuner i ett projekt hos Sveriges Kommuner och regioner om hot och hat mot förtroendevalda. Ett förslag till riktlinjer togs fram inom projektet och har nu reviderats i samverkan med handläggarna i Dalslandskommunerna. Syftet är att riktlinjerna ska vara ett stöd i uppdraget som förtroendevald i Melleruds kommun.

Riktlinjerna ska ses som ett komplement till vägledningarna från Polismyndigheten, Säkerhetspolisen och Sveriges Kommuner och Regioner.

Beslutsunderlag

- Förslag till riktlinjer/plan

Beskrivning av ärendet

Bakgrund

2017 medverkade Bengtsfors, Färgelanda och Melleruds kommuner i ett projekt hos Sveriges Kommuner och Regioner (SKR) om hot och hat mot förtroendevalda. Ett förslag till riktlinjer togs fram inom projektet.

Analys

Förslag till riktlinjer för att förebygga och hantera hot, hat och våld mot förtroendevalda har reviderats.

Syftet är att riktlinjerna ska vara ett stöd i uppdraget som förtroendevald i Melleruds kommun.

Kommunstyrelsen har i närtid fått ta del av SKR:s utbildning för förtroendevalda. I anslutning till mötet fanns möjlighet att lämna synpunkter på detta förslag. Inga synpunkter på riktlinjerna har kommit in.

Postadress

Melleruds kommun
Kommunstyrelseförvaltningen
464 80 MELLERUD

Besöksadress

Storgatan 13

E-post

kommunen@mellerud.se

Telefon

0530-180 00

Webb

www.mellerud.se

Bankgiro

5502-2776

Organisationsnummer

212000-1488



Kommunstyrelsen kan besluta om riktlinjerna med stöd av säkerhetspolicyn. Om en mer grundlig förankring söks kan fullmäktige besluta om dokumentet som då bör rubriceras plan för att harmoniera med struktur för kommunal författningssamling.

Överväganden

Riktlinjerna ska ses som ett komplement till vägledningar från Polismyndigheten, Säkerhetspolisen och Sveriges Kommuner och Regioner.

Ekonomiska konsekvenser

Riktlinjerna bedöms i sig inte medföra några ekonomiska konsekvenser.

Slutsatser

Karl Olof Petersson
Kommunchef

Anna Granlund
Enhetschef Kommunikation och säkerhet
0530-181 18
anna.granlund@mellerud.se

Beslutet skickas till

Förtroendevalda i Melleruds kommun

FÖRSLAG

2021-09-02

Riktlinjer/Plan för att förebygga och hantera hot, hat och våld mot förtroendevalda

Fastställt av kommunfullmäktige den xx månad 20xx, § xx

Innehåll

| | |
|---|-------|
| 1. Inledning | 2 |
| Syfte | 2 |
| Mål | 2 |
| Omfattning | 2 |
| 2. Det demokratiska klimatet | 2 |
| 3. Definitioner | 3 |
| 4. Roller och ansvar | 4 |
| De politiska partierna..... | 4 |
| Förtroendevald | 5 |
| Ordförande | 5 |
| Kommunen/säkerhetssamordnaren..... | 5 |
| Polismyndigheten | 5 |
| 5. Förebyggande åtgärder | 5 |
| Riskanalys och samtal..... | 5 |
| Attityder | 6 |
| Proaktiv kommunikation..... | 6 |
| Sociala media..... | 7 |
| Skydda din identitet..... | 7 |
| Utbildning av förtroendevalda mot hot, våld och allvarliga trakasserier | 8 |
| Resor..... | 8 |
| 6. Hantera hot, hat och våld | 8 |
| Polisanmälan..... | 11 |
| Incidentrapportera alla hat-, hot- eller våldssituationer | 12 |
| Samtalsstöd | 12 |
| 7. Uppföljande arbete..... | 12 |
| 8. Rutin vid hot mot offentligt sammanträde..... | 12 |
| Beslut om säkerhetskontroll | 13 |
| Genomförande av säkerhetskontroll..... | 13 |
| Checklista för offentliga sammanträden | 13 |
| 9. Mall för incidentrapportering | 15-14 |

1. Inledning

Melleruds kommun är en politisk styrd organisation och har därmed ett särskilt ansvar att värna den svenska demokratin och det demokratiska systemet. Den offentliga förvaltningen ska präglas av demokrati, rättssäkerhet och effektivitet. Hot och hat är ett hot mot grundläggande principer och den politiska beslutsprocessen i vårt demokratiska samhälle. Ett hållbart politiskt ledarskap och de förtroendevaldas trygghet och säkerhet måste därför värnas.

Frågan är angelägen. I juli 2017 beslutade regeringen om Handlingsplan till det fria ordets försvar. Syftet är att förebygga och hantera hot och hat mot bland annat politiskt förtroendevalda och journalister då dessa aktörer är särskilt utsatta i det demokratiska samtalet. Sveriges Kommuner och Regioner stödjer kommuner och regioner i deras arbete mot hot och våld mot förtroendevalda. Polismyndigheten kan lämna stödja genom information till säkerhetsansvariga och politiska partier på lokal nivå. Dessa riktlinjer är framtagna mot denna bakgrund.

Ordföranden i nämnder och styrelser samt partiernas gruppleddare ansvarar för att innehållet i dessa riktlinjer med tillhörande dokument (bilagorna) blir kända för de förtroendevalda och att de följs. Det är särskilt viktigt att informera nya förtroendevalda. Varje enskild förtroendevald har också ett eget ansvar för att rapportera eventuella händelser och hålla sig uppdaterad om dessa riktlinjer.

Syfte

Riktlinjerna ska utgöra ett stöd och en vägledning för kommunens förtroendevalda i syfte att öka tryggheten vid utförande av offentliga förtroendeuppdrag för Melleruds kommun. Syftet är att förebygga och skapa förhållningssätt vid hantering av hat, hot och våld mot förtroendevalda. Riktlinjerna uttrycker även förväntningar på kommunen, den förtroendevalda och partierna.

Mål

Målet är att de förtroendevalda:

- inte ska påverkas i sitt beslutsfattande.
- ska kunna utföra sitt uppdrag utan inskränkningar samt.
- ska känna trygghet och säkerhet både under sitt uppdrag och i övriga sammanhang.
- känner till innehållet i dessa riktlinjer och vet vem de ska kontakta vid utsatthet eller oro.

Omfattning

Dessa riktlinjer tillämpas vid hot, hat och våld mot förtroendevalda med koppling till deras förtroendeuppdrag i Melleruds kommun. De omfattar även hot och våld riktat mot förtroendevalda i samband med offentliga sammanträden så som kommunfullmäktige.

Riktlinjerna är ett komplement till vägledningar från Polisen, Säkerhetspolisen (SÄPO) och Sveriges Kommuner och Regioner (SKR).

2. Det demokratiska klimatet

Politikernas trygghetsundersökning utförs av det nationella Brottsförebyggande rådet (Brå, 2019) på uppdrag av regeringen. Undersökningen visar att trakasserier, hot och våld mot politiker i Sverige har ökat de senaste åren men det är få som anmäler. Hot och trakasserier står för den främsta ökningen. Det är en större andel kvinnor än män som uppger att angreppen mot dem är av sexuell karaktär. Kvinnliga förtroendevalda är också mer oroliga för att utsättas för trakasserier, hot eller våld, jämfört med män. Nästan var fjärde av samtliga förtroendevalda uppger att de har påverkats i sitt uppdrag. Med påverkan menas till exempel att den förtroendevalde självcensurerat sig i något sammanhang av oro för att utsättas för trakasserier, hot eller våld.

– Att förtroendevalda till exempel självcensurerar sig eller ändrar ståndpunkt i en fråga på grund av oro över att utsättas för brott är allvarligt och riskerar att försvaga demokratin, säger Anna Gavell Frenzel, utredare på Brå.

I SKL:s arbete framkommer att hot, hat och våld kan uppstå när förtroendevalda, utifrån vissa medborgargrupperns perspektiv, har fattat obekväma beslut som berör myndighetsbeslut, beslut kopplade till värdegrundsfrågor eller beslut kring förändringar inom välfärdstjänster. Det pekar på att kommuner och regioner behöver stöd i att utveckla systematiskt arbete med medborgardialoger kring komplexa frågor.

De förtroendevaldas uppdrag är inte avgränsade till en förutbestämd arbetstid. Hot, hat och våld mot förtroendevalda är en ständigt aktuell fråga. Frågan om att stärka och värna demokratin är allt viktigare och det finns tendenser i samhället som gör att samhället kan finna oro när det gäller förtroendevaldas utsatthet. Vi behöver därför tillsammans, såväl nationellt som lokalt, värna den svenska demokratin och möta en allt hårdare samtalston i det demokratiska samtalet. Detta arbete kan handla om såväl det politiska samtalsklimatet och sociala mediers utveckling, som det allmänna demokratiska samtalet.

Tillitsbaserade processer

Agenda 2030 lyfter fram flera viktiga områden som påverkar välfärden och möjligheten att utveckla det lokala samhället. Mål 16 handlar om att främja fredliga och inkluderande samhällen. Ett par av delmålen lyfter vikten av att säkerställa ett lyhört, inkluderande, deltagandebaserat och representativt beslutsfattande på alla nivåer, samt bygga upp effektiva och transparenta institutioner med ansvarsutkrävande på alla nivåer.

Kommuner och regioner har ett särskilt ansvar att medverka till att skapa tillitsbaserade processer i sitt arbete med lokal utveckling för att uppfylla agendas mål. Ett utforskande arbete behöver ske för att undersöka vad som påverkar de beslutande församlingarnas beslutsförmåga. Rollen som förtroendevald måste diskuteras och utvecklas till att gå från organisationsledare till samhällsledare.

3. Definitioner

Förtroendevald

Med förtroendevald menas person som, vid tidpunkten för händelsen, har ett politiskt uppdrag för sitt parti i Melleruds kommunfullmäktige, nämnder, beredningar eller styrelser.

Otillåten påverkan

Med otillåten påverkan avses allvarliga trakasserier och hot samt våldssituation mot person eller egendom. Fysiskt våld är den grövsta formen av otillåten påverkan.

Hot

Hot innebär att någon hotar att skada någon person, närstående eller dennes egendom. Hot definieras som allt från att någon uttalat ett konkret hot till att någon mottagit ett SMS, mail eller meddelande med innehåll som uppfattas som hotfullt. Hot kan också framställas via sociala media och kan ofta vara anonyma, hårdare och råare till sin karaktär. Hot kan även omfatta andra personer, djur eller föremål som har stor betydelse för den som hotas. Det kan ibland vara svårt att avgöra om och vad man utsatts för eftersom vissa hot är subtila och tvetydiga. Det är den drabbade personens subjektiva bedömning som avgör om en situation är hotfull.

Hatbrott

Om ett angrepp beror på gärningspersonens negativa inställning till den förtroendevaldes hudfärg, nationella eller etniska ursprung, religionstillhörighet, trosbekännelse eller sexuella läggning är detta klassat som hatbrott och ska uppges i samband med polisanmälan.

Trakasserier

Trakasserier omfattar ett brett spektrum av beteenden av stötande karaktär. Med trakasserier avses exempelvis obehagliga telefonsamtal, angrepp via sociala media, tecken på kartläggning eller att oönskade varor har beställts i personens namn i syfte att hämnas eller av annat skäl väcka obehag. I vissa situationer kan trakasserier betraktas som ofredande, olaga förföljelse eller fridskränkingsbrott.

Näthat

Näthat är ett samlingsbegrepp för när någon kränker, trakasserar eller utsätter någon annan person för hot via Internet, t.ex. sociala medier eller e-post.

Det är inte bara den som lagt ut den brottsliga bilden eller kommentaren som begår ett brott. Det gör också den som sprider den genom att dela den.

Vissa meddelanden och inlägg kan kännas jobbiga, kränkande och hotfulla, utan att de är olagliga. Allt är inte brottsligt. Men upplever mottagaren att hotet kan bli verklighet och känner sig rädd, eller om det handlar om allvarliga kränkningar, ska en polisanmälan göras.

Våld

Våld är en handling mot någon som medför fysisk eller psykisk skada på den som blir utsatt. Det kan även handla om våld mot egendom, till exempel skadegörelse.

Korruption

Att utnyttja sin ställning för att uppnå otillbörlig fördel för egen eller annans vinning.

- Den tydligaste formen av korruption är att ge eller ta emot en muta eller annan otillbörlig belöning.
- En annan form av korruption är ett brott som kallas trolöshet mot huvudman. Detta innebär att någon missbrukar en förtroendeställning och detta missbruk innebär skada för huvudmannen.

Till gruppen korruptionsbrott räknas även "valrättsbrott/rösträttsbrott" som innebär att man otillbörligt söker påverka någon vid omröstning eller val i ett allmänt ärende.

4. Roller och ansvar

Hot och våld mot förtroendevalda är inte en arbetsmiljöfråga i juridisk mening och arbetsmiljölagen är inte tillämplig. Däremot är arbetet mycket viktigt och den förtroendevalde, partierna och kommunen bör tillsammans samverka i arbetet mot hat, hot och våld mot förtroendevalda.

I följande avsnitt beskrivs agerande och förväntningarna på de olika parterna:

De politiska partierna

- Bör själv utse säkerhetsansvariga kontaktpersoner¹ inom partierna t.ex. ordförande eller ansvarig inom partiorganisationen, som kan stödja sina medlemmar i händelse av hot, hat, trakasserier eller våld samt vid behov ansvara för kontakter med polis och kommunens säkerhetssamordnare. Gruppledaren ansvarar för att meddela kommunen vem som utsetts.

¹ Ofta har partierna en säkerhetsansvarig utsedd person på nationell eller regional nivå och denna funktion kan vara ett stöd i det lokala arbetet. Partiernas förutsättningar ser olika ut varför olika lösningar kan behövas.

- Den säkerhetsansvarige inom partiet ska vara uppdaterad kring eventuella risker som kan förekomma mot de förtroendevalda inom sitt parti samt aktuella, kontroversiella frågor som väcker starka känslor bland medborgarna.

Förtroendevald

Den enskilda förtroendevaldes egen insats i arbetet är en viktig parameter.

Den förtroendevalde ska

- Medverka vid utbildning om hot och våld, ta del av riktlinjerna om förebyggande arbete och ha kännedom om åtgärder vid incidenter.
- Varje enskild förtroendevald ansvarar för att rapportera eventuella incidenter till partiets säkerhetsansvarige och säkerhetssamordnaren. Se mall för incidentrapport.

Ordförande

- Vid ett sammanträde är det respektive ordförande som inför varje sammanträde särskilt bör granska dagordningens punkter ur ett säkerhetsperspektiv.
- Vid sammanträdet åligger det även ordföranden att informera deltagarna om utrymningsplan samt uppsamlingsplats.

Kommunen/säkerhetssamordnaren

- Säkerhetsansvarig inom partiet tillsammans med kommunens säkerhetssamordnare kan lämna rådgivning och stöd till utsatta förtroendevalda och ta emot, dokumentera och administrera incidentrapporter.
- Säkerhetssamordnaren ansvarar för att vid behov, dock minst en gång per mandatperiod, informera och anordna utbildning inom området.
- Säkerhetssamordnaren ansvarar för att upprättade kontaktvägar finns med polis och andra berörda myndigheter.
- Ska tillgängliggöra dessa riktlinjer, utbildningsmaterial samt information om du blir utsatt för hot, trakasserier eller våld enligt överenskommelse med kommunstyrelsens ordförande.
- Den som är säkerhetsansvarig eller motsvarande i kommun kan få stöd av SKR vid händelser i form av "bollplank".

Polismyndigheten

Polismyndigheten ansvarar för skyddsarbetet på den politiska arenan för landstings-, kommun- och fritidspolitiker.

5. Förebyggande åtgärder

Följande avsnitt är hämtat från Säkerhetspolisens handbok om Personlig säkerhet på www.sakerhetspolisen.se och SKR:s stödmaterial inom området. Handboken beskriver bland annat vikten av att göra en riskanalys och konkreta tips kopplat till arbetsplatsen, exponering i massmedia, sociala media, kontroverser och ryktesspridning, skydd av identitet och integritet, säkerhetsåtgärder i bostaden och vardagen med mera. Syftet är att bygga upp en systematik i det förebyggande arbetet, med strävan att stärka den sociala tilliten.

Riskanalys och samtal

För att systematiskt förebygga och synliggöra förtroendevaldas risker, behöver metoder för riskanalyser utarbetas kring de system som finns runt de politiska processerna och det demokratiska samtalet enligt SKR.

Reflektera regelbundet kring risken att utsättas för risker inom det politiska förtroendeuppdraget. Ta hjälp av varandra inom nämnden, styrelsen, partiet och gruppen. Vid behov kan stöd sökas genom

säkerhetssamordnaren. Försök att bedöma eventuella konsekvenser och reaktioner på politiska processer, på saker ni gör eller har gjort, till exempel beslut som ska fattas eller uttalanden som ska göras. Inför varje sammanträde uppmanas ordförande gå hur igenom dagordningen ur ett säkerhetsperspektiv. Genom en medvetenhet, förberedelse, samverkan och aktiva val är varje förtroendevald med och bygger sin säkerhet och verkar för demokratin.

I förebyggande syfte har ordföranden i respektive nämnd möjlighet att be om ett säkerhetssamtal med säkerhetssamordnaren. Är det ett mer allmänt samtal, exempelvis i början av mandatperioden, genomförs samtalet med fördel med ordförande i alla nämnder och styrelsen och eventuellt polisen.

Attityder

Det finns en förskjutning i vad som är tillåtet att uttrycka i det demokratiska samtalet. Hot- och hatfulla uttryck blir allt vanligare och tonläget kan även bli högt inom politiken. Hur politiker talar med och om varandra är en viktig del av det förebyggande arbetet. I det arbetet är sammanträdet där de förtroendevalda möts en av viktig arena. Ansvaret för samtalstonen i det politiska samtalet delas mellan alla inblandade medan respektive ordförande ansvarar för att samtalstonen håller en god nivå under respektive sammanträde.

Det finns en mer eller mindre outtalad norm i samhället som säger att medborgarna ska förhålla sig skeptiska till politiker, ibland finns även ett politikerförakt. En del incidenter skulle kanske ha förhindrats om allmänheten hade haft en annan attityd gentemot politiker. Ibland kan förtroendevalda utsättas för incidenter av någon med politiskt extrema åsikter. Det är viktigt att markera mot sådant bland annat för att undvika polarisering.

I rapporter från det nationella Brottsförebyggande rådet framgår att förövaren emellanåt har varit en annan förtroendevald, ibland till och med från det egna partiet. Personpånopp och hätsk tongång mellan förtroendevalda förekommer både i politiska debatter och i utspel i medier. Det behövs en samsyn i de olika politiska organen och inom partierna om vilket samtalsklimat som är acceptabelt. Samtalstonen förtroendevalda sinsemellan är normerande. Om förtroendevalda har en hård ton och använder personangrepp mot varandra legitimerar det allmänheten att använda samma jargong mot politiker i allmänhet. För förvaltningen finns kommunens etiska riktlinjer och dessa kan även användas som stöd i rollen som förtroendevald.

I ett förebyggande syfte är det angeläget att förtroendevalda är medvetna om att händelser, kroppsspråk och uttalanden i det offentliga rummet kan bidra till negativa och oönskade händelser.

Proaktiv kommunikation

Tänk strategiskt i fråga om kommunikation. En kommunikationsstrategi kan innehålla riktlinjer för hur politiska budskap och beslut förmedlas, hur och var du vill visa upp dig, vem som bör framföra det samt hur eventuella konflikter kan bemötas. Detta kan vara särskilt viktigt att tänka på om beslutet kan uppfattas som kontroversiellt eller skapa missnöje.

Som politiskt aktiv är det både vanligt och eftersträvansvärt att exponeras i media. Men fundera alltid i förväg på hur och var du vill visa upp dig. Ordförandepositionen är mer utsatt än andra positioner. För att inte en enskild representant ska pekats ut kan synligheten roteras bland flera personer.

Det händer ibland att vinklingen i media blir personbetonad och att sakfrågan kommer i skymundan. En åtgärd är att förskjuta fokus från den enskilde till kollektivet genom att flera ställer sig bakom de beslut som eller de ställningstagande som debatteras. Det är särskilt viktigt när negativa beslut kan väcka hotfulla och ibland aggressiva reaktioner. På så sätt läggs ansvaret på partiet eller den politiska församlingen och inte på individen.

Några tips om exponering i media:

- Om du ska intervjuas bör du undvika att intervjun sker i ditt hem. Föreslå en neutral plats. Du bör generellt undvika att exponera ditt hem, din familj och de exakta miljöer där du regelbundet befinner dig.
- Du bör aldrig kommentera din egen säkerhet eller olika skyddsåtgärder som rör dig eller din familj.
- Kommentera aldrig till media eller uppdatera i sociala medier i affekt, exempelvis då något obehagligt precis har skett så som vid en olycka eller om du precis blivit hotad.
- Tänk på att även om du inte själv är utsatt kan en partikamrat vara det. Undvik därför att nämna dem i intervjuer, i kontakter med media eller i sociala media utan att det är förankrat med dem.

Sociala media

Sociala medier är en viktig arena för politiker. Den bevakas även av massmedia och det finns ett stort intresse för politikernas digitala närvaro. Det som publiceras får snabbt spridning, oavsett om informationen är sann, falsk, vilseledande eller populistisk. Spridningen kan i sin tur leda till starka reaktioner och motreaktioner oavsett om vem som publicerat informationen. Tänk igenom före hur ni ska hantera snabb ryktesspridning i sociala medier.

Några tips om sociala media:

- Det är bra att sätta en gräns mellan privatlivet och förtroendeuppdraget. Definiera vad som är privat för dig.
- Berätta vad du har gjort inte vad du ska göra. Avhåll dig från att använda incheckningsfunktioner som avslöjar geografisk position.
- Berätta aldrig om någon annan (familj, vän, partikollega).
- Undvik att exponera eller ge en inblick i dina vanor som kan underlätta kartläggning av dig.
- Var noga med att alltid fråga om godkännande för publicering från de personer som medverkar i dina inlägg och på dina bilder.
- Var noga med att även i privata sammanhang berätta vad som gäller för din medverkan i sociala medier.
- Betrakta så kallade "direktmeddelanden" på sociala medier som offentliga arenor. Allt som sägs där ska teoretiskt sett hålla för att granskas av såväl massmedia som av meningsmotståndare.
- Vid direkt hot ska du skärmdumpa inläggen och användarprofilen samt vända dig till partiets säkerhetsansvarige, kommunens säkerhetssamordnare och polis.

Skydda din identitet

Den tekniska utrustning vi använder i allt större utsträckning gör oss också mer sårbara. Oavsett om du är politiker eller inte kan dina personliga uppgifter missbrukas bland annat genom att någon kapar din elektroniska identitet, gör oriktiga debiteringar, startar nya abonnemang eller genom förändrad mantalsskrivning. Ett annat syfte kan vara att använda din identitet på sociala medier för att till exempel sprida falska påståenden i ditt namn.

Någon kan komma åt dina personliga uppgifter genom medlemsmatriklar, adresslistor, webbplatser, e-postlistor, via sociala plattformar och genom din vanliga postlåda. Gör därför ett medvetet val kring vilken information du delar med dig av via internet och lås din postlåda. Använd aldrig dina privata lösenord i arbetssammanhang och använd inte samma lösenord på mer än ett ställe.

En rekommendation är att använda tilldelad tekniska utrustning så som politikerdator. Då har kommunens it-support lättare att hjälpa dig om det skulle hända något med din dator eller konton. Förvara utrustningen skyddad när den inte används.

Ha kontroll på dina id-handlingar, var vaksam om någon gör en kreditupplysning på dig och polisanmäl direkt om du misstänker brott.

Utbildning av förtroendevalda mot hot, våld och allvarliga trakasserier

Inför och under varje mandatperiod ska förtroendevalda utbildas i frågor som rör hot, hat och trakasserier som riktas mot förtroendevalda. Detta ska ske när ny nämnd, styrelse och fullmäktige tillträder samt inför valår. Ordföranden ansvarar för att så sker. Gruppledarna ansvarar för att respektive förtroendevald inom partiet har kunskap om kommunens riktlinjer och därtill hörande dokument inom området.

Även de politiska partierna rekommenderas att arbeta proaktivt med kunskap om och trygghetsfrämjande och förebyggande säkerhetsåtgärder.

Resor

Vid resor, särskilt med fler förtroendevalda, rekommenderas att ledamöter inom ledande ställning eller presidierna inte reser tillsammans. Det är en förebyggande åtgärd för att kunna upprätthålla styrelsen och nämndens verksamhet även om en olycka skulle vara framme.

Riskerna vid resor varierar mellan och inom olika länder. Tillfälligt uppkomna politiska situationer kan snabbt förändra läget och öka riskerna. Om du som förtroendevald ska resa till ett annat land i uppdraget bör det allmänna säkerhetsläget bedömas före resan.

6. Hantera hot, hat och våld

Om du skulle bli utsatt för hat, hot eller våld är det bra att känna till hur dessa situationer ska hanteras. Oavsett om händelsen inträffar i samband med ett offentligt framträdande, på nätet, arbetsplatsen eller i anslutning till din bostad.

Om du blir utsatt för hot som kan knytas till din politiska gärning eller ditt uppdrag bör du vara extra uppmärksam på vad som sker. Att vara mentalt förberedd kan hjälpa dig att agera korrekt. Det kan handla om att du i förväg tänkt igenom olika scenarier och olika handlingsalternativ.

Säkerhetspolisens handbok [Personlig säkerhet](#) tar upp information och tips om hur du bör hantera hot och angrepp. Följande tips är i huvudsak hämtade ur handboken Personlig säkerhet (och kan kompletteras med ett litet plånbokskort med tips).

Hot på telefon

Om du blir hotad eller trakasserad via telefon bör du snarast anmäla det till polisen, gruppledare och kommuns säkerhetssamordnare. I en eventuell brottsutredning finns det möjlighet att spåra samtal (vissa begränsningar med oregistrerade kontantkort) och skapa en beredskap för att spåra eventuella framtida samtal. Du kan även själv begära ut listor på inkommande samtal från din teleoperatör. Förutsättningarna kan skilja mellan olika operatörer.

- Lyssna uppmärksamt under samtalet.
- Försök att hålla igång samtalet så länge som möjligt i syfte att ge dig mer information.
- Försök att lyssna till rösten, sättet att uttrycka sig, eventuella bakgrundsljud etc.
- Anteckna allt som sagts och era intryck av personen.
- Ställ frågor som: mot vem/ vilka riktas hotet, när ska hotet genomföras, var ska hotet genomföras?

FÖRSLAG

- Personens dialekt, utländsk brytning/språk
- Finns möjlighet så spela in samtalet.

Hot via e-post, SMS, meddelanden och sociala medier

Hot och trakasserier via internet ökar. I allvarliga fall eller om du utsätts för direkta hot ska du ta kontakt med polisen, gruppleddare samt kommunens säkerhetssamordnare.

- Tänk på att inte radera de hot du får via internet. Dessa behövs i digital form för att vara spårbara.
- Gör skärmdumpar (print screen) på det du kan och spara bilden.
- Spara SMS, MMS, konversationer och e-postmeddelanden.

Kapade konton (fejk-konton)

Om någon kapar eller öppnar ett falskt socialt media-konto i en förtroendevalds namn:

1. Anmäl kontot. Det finns ofta upplysningar om hur du går tillväga på webbplatsen.
2. Informera partiets säkerhetsansvarig och kommunens säkerhetssamordnare.
3. Händelsen bör polisanmälas.

Hot via brev

Hantera eventuella hotbrev med försiktighet, lägg dem i en plastpåse och förvara dem skyddat så att polisen kan säkra eventuella spår och kan ta del av innehållet för att analysera det. Kontakta säkerhetsansvarig och kommunens säkerhetssamordnare. Får du flera försändelser från samma avsändare är det bra om du bevarar några oöppnade. Analyser kan exempelvis ske genom att studera innehållet i texten och genom att säkra fingeravtryck. Även biologiska spår kan hittas på brevet.

- Oftast vet man vilken post som väntas. Var vaksam på oväntade brev.
- Be den som levererar brev eller paket att visa legitimation
- Öppna inte brev eller paket om du är osäker på avsändaren
- Initiera utrymning av lokalen vid behov
- Hantera eventuella hotbrev med försiktighet, förvara dem skyddat och underlätta för polisen. Spara några oöppnade om det är fler.

Kontakta även partiets säkerhetsansvariga och kommunens säkerhetssamordnare.

Avvikande försändelser

Post som du får hem eller till din arbetsplats kan innehålla obehagliga överraskningar. Var uppmärksam på icke beställda och avvikande försändelser. Du bör be din familj och den som öppnar din post på arbetet att agera på samma sätt.

Kontakta polisen, partiets säkerhetsansvariga och kommunens säkerhetssamordnare om du får ett paket som ser annorlunda ut och där du inte känner igen avsändaren. Försök inte öppna det för att se efter vad det är. Detta gäller även ett paket som du hittar på eller i anslutning till ditt arbete eller din bostad.

Var extra uppmärksam på försändelser som:

- Är ojämn, sned eller bucklig
- Ger ljud ifrån sig
- Har inskränkande text som "personligt" eller "får endast öppnas av"
- Är lätt/tung i förhållande till storleken
- Har olje- eller fettfläckar
- Saknar returadress

Stalkning

I samband med ditt politiska uppdrag eller samhällsengagemang finns en risk att du blir utsatt för någon som förföljer dig. Detta kan ske genom att innehållet i meddelanden med dig som mottagare är hotfulla eller aggressivt, påhålsningar, kartläggning eller rättshaveristiska brev eller e-post. Stalking kan också yttra sig i form av att en person blir förälskad i dig och att detta inte är ömsesidigt och personen inte förstår eller accepterar det.

Några tips vid stalkning:

- Var tydlig med att du inte vill ha någon kontakt med individen ifråga.
- Svara inte på kommunikationsförsök.
- Informera de som eventuellt öppnar din post.
- Var uppmärksam på din omgivning.
- Gör en polisanmälan. Varje gång. Informera gruppleadare och kommunens säkerhetssamordnare.
- Dokumentera och upprätta en logg. Samla allt som kommer från stalkaren, dvs. e-post, telefonsamtal och sms. Kontrollera att informationen sparas och en försvinner av misstag.
- Samarbeta med polis och andra professionella för att få råd kring hur du bör agera.
- Berätta för personer i din närhet du kan lita på, t.ex. närmsta grannen, så de kan hjälpa till och vara vaksamma, informera dig om personer eller fordon som börjar komma. Be dem gärna anteckna eller fotografera sina iakttagelser.
- Informera kollegorna. Se till att alla medarbetare är medvetna om situationen och att de inte bör ha kontakt med stalkaren.

Rättshaverister

De flesta som arbetar inom offentlig sektor har någon gång varit i kontakt med en rättshaverist och vet att det kan vara svårt att bemöta dessa människor på ett sätt som tillfredsställer deras behov. Men bara för att en person är arg och upprörd på kommunen eller politiker innebär det inte att de är rättshaverister. Rättshaverister har inte sällan ett psykiskt lidande som tar sig uttryck i anklagande av andra.

Några tips vid kontakt med rättshaverist:

- Behåll lugnet, även om det kan vara svårt.
- Att bemöta en rättshaverist handlar om att visa empati och värme, samtidigt som du har en professionell hållning.
- Gör inga avsteg från regler eller lagar för att blidka rättshaveristen, det kan bli en katalysator för ytterligare närmanden och kontakt.
- Låt personen få sista ordet, kommentera inte ytterligare.
- Avsluta eller avbryt samtal som blir alltför kränkande, hotfulla eller meningslösa. Det finns gränser.
- Se till att ha en handlingsplan för hur ni ska hantera en rättshaverist så att alla vet vad de ska göra och vad de inte ska göra.

Utpressning

Det förekommer att personer vill störa den demokratiska beslutsprocessen genom utpressning. Till exempel försöka påverka ett beslut i en känslig fråga. Hotet kan vara riktat mot politikern direkt eller dennes anhöriga. Ibland räcker det med insinuationer för att skrämmas.

Några tips vid utpressning:

- Håll informationen i en så liten krets som möjligt.

FÖRSLAG

- Kommunera med polisen och andra utan att det upptäcks.
- Kontakta gruppledaren, polisen och kommunens säkerhetssamordnare.

Hot eller våldssituation

- Larma 112, ropa på hjälp
- Vid akutsamtal uppge vem du är, platsen, skador hot, drabbade samt telefonnummer man når dig på
- Försök uppträda lugnt, lyssna utan att avbryta den som hotar, undvik motargument.
- Försök att uppmärksamma andra på situationen
- Om hotet övergår till handling
 - Ta skydd
 - Ropa på hjälp
 - Försök ta dig från platsen
 - Nödvarn

Terrorattentat och andra attentat

Under senare år har attentat i form av politiskt eller religiöst våld i västvärlden ökat. Sannolikheten att drabbas är liten, men det är ändå viktigt att känna till hur du bör agera om ett terrorangrepp eller motsvarande våldsbrott skulle inträffa.

Några råd vid terrorattentat och andra attentat:

- Om du rör dig i offentliga eller andra publika miljöer där ett dåd kan ske, bör du vara uppmärksam på nödutgångarna. Avfärda inte ljud som om de vore smällare.
- När oväntade händelser inträffar är det många som först ser hur andra reagerar innan de själva gör något. Var inte den personen. Ta initiativ och agera.
- Agera så här:
 1. Utrym och fly - Lämna platsen. Sätt dig i säkerhet. Notera nödutgångar
 2. SÖK SKYDD - Sök upp en säker plats. Var uppmärksam. Slå av ljudet på telefonen. Ring inte i onödan till personer i riskområde.
 3. LARMA - Ring 112 så fort du kan. Berätta om platsen, vad som hänt, om gärningsmännen, när du senast såg dem, vilka vapen de har.
 4. När polisen kommer till platsen - Se till att du inte kan misstas för att vara gärningsman. Håll därför inget i händerna. Var beredd på att ytterligare attentat kan ske.

Polisanmälan

Om du trots förebyggande åtgärder för din säkerhet blir utsatt för hat-, hot- eller våldssituationer finns det ett antal saker du ska göra.

Till att börja med är det viktigt att du polisanmäler alla hat-, hot- eller våldssituationer. Det är en markering att du inte accepterar det du blivit utsatt för. Det är viktigt att du inte själv försöker avgöra om beteendet är straffbart eller inte. Rekommendationen från Polismyndigheten är att polisanmäla alla överträdelse för att pröva ärendet och vid behov kan polisens brottsoffer- och personsäkerhetsarbete kan inledas. Polisen eller en åklagare prövar om händelsen uppnår brott och vad det är för brottsrubricering.

Gör en [polisanmälan \(polisen.se\)](https://www.polisen.se). Ringer du till polisen på 114 14, säg "anmälan".

Ange i din anmälan att du är förtroendevald om du upplever att det misstänkta brottet kan ha att göra med detta, för att anmälan ska hamna hos en utredare som handlägger demokratibrott i polisens demokratibrottsgrupp. Som förtroendevald har du möjlighet att be om att din anmälan blir åtkomstskyddad. Det innebär att endast de tjänstemän hos polisen som är berörda och arbetar med

ärendet kan ta del av innehållet under utredningen. Polisen använder sig av begreppet demokratibrott för att signalera allvaret när politiker utsätts för angrepp i sitt förtroendeuppdrag.

Om ett angrepp kan bero på gärningspersonens negativa inställning till den drabbades hudfärg, nationella eller etniska ursprung, religionstillhörighet, trosbekännelse eller sexuell läggning är det viktigt att det anges vid polisanmälan. Detta klassas som hatbrott och kan leda till straffskärpning vid lagföring.

I första hand gör den förtroendevalda en polisanmälan. Partiets säkerhetsansvarig och kommunens säkerhetssamordnare kan bistå vid anmälan.

Incidentrapportera alla hat-, hot- eller våldssituationer

Om en incident gällande hat, hot eller våld har ägt rum ska en incidentrapport skrivas. Syftet med incidentrapporten är att skapa underlag för förbättringsåtgärder (se bilaga). Polisanmäl vid misstanke om brott. Vid akut behov av polis ring polisen direkt, ring 112.

Undersök behov av stöd och tillgodose i rimlig mån. Återkoppla till den utsatte och följ upp händelsen.

Samtalsstöd

Förtroendevalda inom Melleruds kommun omfattas av försäkringen om kristerapi om den försäkrade råkat ut för akut psykisk kris på grund av rån, eller överfall. Skadan anmäls till försäkringsbolaget som anvisar var den förtroendevalde får sin kristerapi.

I övrigt hänvisas till ordinarie instanser som till exempel vårdcentraler, psykiskt stöd via sjukvården eller samtalsstöd genom brottsofferjouren.

7. Uppföljande arbete

En gång per år, vid årets första rapport om säkerhetsfrågor till kommunstyrelsens arbetsutskott, redovisar säkerhetssamordnaren antalet incidenter mot förtroendevalda.

Mot slutet av respektive mandatperiod genomförs en utvärdering av tillämpningen av riktlinjerna bland annat som underlag för eventuell revidering av dokumentet.

8. Rutin vid hot mot offentligt sammanträde

Enligt lagen (2010:294) om säkerhetskontroll vid offentliga sammanträden i kommuner och landsting får kommuner och landsting anordna säkerhetskontroll vid sina offentliga sammanträden om det finns anledning att misstänka brott som medför fara för någons liv, hälsa, frihet eller omfattande skadegörelse på egendom i samband med sammanträdet.

Kommunfullmäktiges ordförande

Det är ordförandes roll att ansvara för ordningen under sammanträdet. Ordföranden har rätt att visa ut den som uppträder störande och inte rättar sig efter tillsägelse. Ordförande får inte utvisa någon utan att först ha gett en tillsägelse.

Bestämmelse om ordförandes rätt att utvisa störande personer gäller såväl åhörare som ledamöter och ersättare. Om det under sammanträdet uppstår oordning så att sammanträdet inte på ett meningsfullt sätt kan fortsätta får ordföranden bestämma att sammanträdet ska ajourneras eller som en sista väg upplösas.

Kommunstyrelsens samt nämndernas ordförande

Huvudregeln för nämnder och styrelser är att sammanträden inte är offentliga. Fullmäktige kan besluta om att en nämnds eller styrelsens sammanträde ska vara offentliga, förutsatt att ärendena

som behandlas vid sammanträdet inte avser myndighetsutövning eller innehåller sekretessbelagda uppgifter. Om en nämnd eller kommunstyrelsen håller offentliga sammanträde gäller i fråga om ordning vid sammanträdet samma regler som för fullmäktige.

Beslut om säkerhetskontroll

Beslut om säkerhetskontroll fattas av den som är ordförande vid sammanträdet. Mötesordföranden, vid behov med stöd av säkerhetssamordnaren, gör en preliminär bedömning av förestående möte. Enligt lagen ska samråd med Polisen göras innan ordföranden beslutar om säkerhetskontroll. I ett beslut om säkerhetskontroll ska det anges vilket sammanträde och vilka lokaler som omfattas av beslutet. Använd av polisen anvisade kommunikationskanaler samt information till kommunpolis.

Genomförande av säkerhetskontroll

Det är Polisen som beslutar om säkerhetskontrollen ska genomföras av närvarande polis eller om den kan utföras av ordningsvakt. Om en säkerhetskontroll genomförs får den omfatta identitetsundersökning av besökande personer till sammanträdet.

Vid säkerhetskontrollen eftersöks vapen och andra föremål i väskor, paket och dylikt som kan vara ägnade att komma till användning vid brott. Besökare som inte underkastar sig beslutad säkerhetskontroll får vägras tillträde till sammanträdet och avvisas eller avlägsnas från lokalerna. Samma åtgärder får vidtas mot den som inte följer en uppmaning att lämna vapen eller farliga föremål ifrån sig.

Checklista för offentliga sammanträden

Risikfaktorer

- Kan mötet dra till sig ett intresse från grupper eller individer som utgör en särskild risk för hot och våld eller som på annat sätt kan vara ute efter att störa mötet? (Behandlas några kontroversiella ämnen?)
- Finns det risk för överförda hotbilder? (medverkar personer eller grupper som har en hotbild riktad mot sig?)
- Pågår andra evenemang i närheten som kan påverka situationen? (Demonstrationer, möten med mera)
- Vilken bedömning gör arrangören/ordföranden av hotbilden utifrån stämningssläge. Medierapportering, antal deltagare och eventuell övrig information?

Före mötet (planering):

- Vid möten utan utpekad ordförande ska en ansvarig för ordningen och säkerheten på mötet alltid pekas ut och vara känd bland deltagarna.
- Undvik ensamarbete, se till att det finns medhjälpare/kollega på plats. Prata ihop er innan mötet om hur ni hanterar uppkomna situationer och vem som gör vad.
- Se till att lokal polis är underrättad om situationen. Informera exempelvis om eventuella kontroversiella budskap som kan påverka hotbilden.
- Ordna med en smidig väg till och från talarstol. Inga åskådare bakom ryggen eller fysiska hinder i utrymme mellan talare och publik.
- Se över möjligheten att larma. Ladda mobiltelefoner, bestäm vem som larmar, till vilka nummer och se över möjligheten till snabb hjälp.
- Transport till och från mötesplatsen bör ses över. Parkera bilen lämpligt för att underlätta en snabb och smidig ankomst och avfärd, ordna eventuellt sällskap till och från mötet.

Efter mötet (följa upp och förbättra)

- Om polis är underrättad, kontakta dem och berätta att aktiviteten är avslutad.

FÖRSLAG

- Om något hänt, se till att drabbad inte lämnas ensam. Prata igenom händelsen och utifrån situationen kontaktas lämpliga parter.
- Vad gick bra och vad kan göras bättre?

9. Mall för incidentrapportering

Datum för rapporten: _____

| | | |
|---|-----------------------------|------------------------------|
| Vem rapporterar incidenten? (Namn, funktion, relation till den utsatte) | | |
| Vem utsattes? (Namn, vilken nämnd/styrelse) | | |
| Vad utsattes personen för? (Beskriv detaljrikt händelsen. Trakasserier, hot, skadegörelse, våld, korruption? Via mail, telefonsamtal, sms/mms, personligt framfört, sociala media etc?) | | |
| När och var inträffade händelsen? Var det någon annan som såg händelsen? (Känd/okänd förövare? En eller flera personer? Kön, ungefärlig ålder? Dialekt? Har förövaren utsatt andra förtroendevalda?) | | |
| Antas förövaren tillhöra en grupp/falang av något slag? (Ja/nej? Om ja, vilken?) | | |
| Finns någon känd utlösande faktor? (t.ex. särskild politisk fråga, ett beslut, annat?) | | |
| Hur upplevde den utsatte incidenten? Skrämmande eller inte? Allvarligt menad eller inte? Andra känslor/upplevelser?) | | |
| Har polisen kontaktats? | JA <input type="checkbox"/> | NEJ <input type="checkbox"/> |
| Om ja, när? | | |
| Har incidenten polisanmälts? | JA <input type="checkbox"/> | NEJ <input type="checkbox"/> |
| Om inte, vill den utsatte att incidenten ska polisanmälas? | JA <input type="checkbox"/> | NEJ <input type="checkbox"/> |
| Har den utsatte uttryckt behov av stöd/hjälp? | JA <input type="checkbox"/> | NEJ <input type="checkbox"/> |
| Om ja, vilket behov? | | |
| Har den utsatte fått stöd/hjälp? | JA <input type="checkbox"/> | NEJ <input type="checkbox"/> |
| Beskrivning av stöd/hjälp/andra åtgärder | | |
| Har anhöriga informerats? | JA <input type="checkbox"/> | NEJ <input type="checkbox"/> |
| Vem/vilka? | | |
| Har gruppledaren eller annan utsedd i partiet informerats om incidenten? | JA <input type="checkbox"/> | NEJ <input type="checkbox"/> |
| Har eventuella berörda verksamheter (t.ex. nämnd/styrelseordförande) informerats? | JA <input type="checkbox"/> | NEJ <input type="checkbox"/> |
| Vilka? | | |

ÄRENDE 4

Dnr KS 2022/131

Renhållningsverksamheten i Melleruds kommun - årsrapport 2021

Förslag till beslut

Kommunfullmäktige beslutar att

1. fastställa årsrapporten för Renhållningsverksamheten för år 2021.
2. årsrapporten görs tillgänglig genom publicering på kommunens hemsida.

Sammanfattning av ärendet

Renhållningsverksamheten är en taxefinansierad verksamhet som årligen ska särredovisas, fastställas av huvudmannen och göras tillgänglig för abonnenterna.

Samhällsbyggnadsförvaltningen har sammanställt en årsrapport för Renhållningsverksamheten inom Melleruds kommun 2021.

Beslutsunderlag

- Renhållningsverksamhetens årsrapport 2021.
- Samhällsbyggnadsförvaltningens tjänsteskrivelse.

BILAGA



Kommunstyrelsen

Renhållningsverksamheten i Melleruds kommun - årsrapport 2021

Förslag till beslut

Kommunfullmäktige beslutar att

1. fastställa årsrapporten för Renhållningsverksamheten för år 2021.
2. årsrapporten görs tillgänglig genom publicering på kommunens hemsida.

Sammanfattning av ärendet

Renhållningsverksamheten är en taxefinansierad verksamhet som årligen ska särredovisas, fastställas av huvudmannen och göras tillgänglig för abonnenterna.

Samhällsbyggnadsförvaltningen har sammanställt en årsrapport för Renhållningsverksamheten inom Melleruds kommun 2021.

Beslutsunderlag

- Renhållningsverksamhetens årsrapport 2021.

Magnus Olsson
Samhällsbyggnadschef

Suzanne Håkansson
Renhållningschef

Lena Francke
Förvaltningsekonom

Beslutet skickas till

Samhällsbyggnadschef
Enhetschef Renhållning
Förvaltningsekonom samhällsbyggnad

Postadress

Melleruds kommun
Samhällsbyggnadsförvaltningen
464 80 MELLERUD

Besöksadress

Storgatan 13

E-post

kommunen@mellerud.se

Telefon

0530-180 00

Webb

www.mellerud.se

Bankgiro

5502-2776

Organisationsnummer

212000-1488

ÄRENDE 5

Dnr KS 2022/132

VA-verksamheten i Melleruds kommun - årsrapport 2021

Förslag till beslut

Kommunfullmäktige beslutar att

1. fastställa årsrapporten för VA-verksamheten för år 2021.
2. årsrapporten görs tillgänglig genom publicering på kommunens hemsida.

Sammanfattning av ärendet

Enligt Vattentjänstlagen (§ 50) skall särredovisningen årligen fastställas av huvudmannen och göras tillgänglig för abonnenterna.

Samhällsbyggnadsförvaltningen har sammanställt en årsrapport för VA-verksamheten inom Melleruds kommun 2021.

Beslutsunderlag

- VA-verksamhetens årsrapport 2021.
- Samhällsbyggnadsförvaltningens tjänsteskrivelse.

BILAGA



Kommunstyrelsen

VA-verksamheten i Melleruds kommun - årsrapport 2021

Förslag till beslut

Kommunfullmäktige beslutar att

1. fastställa årsrapporten för VA-verksamheten för år 2021.
2. årsrapporten görs tillgänglig genom publicering på kommunens hemsida.

Sammanfattning av ärendet

Enligt Vattentjänstlagen (§ 50) skall särredovisningen årligen fastställas av huvudmannen och göras tillgänglig för abonnenterna.

Samhällsbyggnadsförvaltningen har sammanställt en årsrapport för VA-verksamheten inom Melleruds kommun 2021.

Beslutsunderlag

- VA-verksamhetens årsrapport 2021.

Magnus Olsson
Samhällsbyggnadschef

Anders Broberg
VA-chef

Lena Francke
Förvaltningsekonom

Beslutet skickas till

Samhällsbyggnadschef
Enhetschef VA
Förvaltningsekonom samhällsbyggnad

Postadress

Melleruds kommun
Samhällsbyggnadsförvaltningen
464 80 MELLERUD

Besöksadress

Storgatan 13

E-post

kommunen@mellerud.se

Telefon

0530-180 00

Webb

www.mellerud.se

Bankgiro

5502-2776

Organisationsnummer

212000-1488

ÄRENDE 6

Dnr KS 2022/130

Fjärrvärmeverksamheten i Melleruds kommun - årsrapport 2021

Förslag till beslut

Kommunfullmäktige beslutar att

1. fastställa årsrapporten för Fjärrvärmeverksamhetens för år 2021.
2. Årsrapporten görs tillgänglig genom publicering på kommunens hemsida.

Sammanfattning av ärendet

Fjärrvärmeverksamheten är en taxefinansierad verksamhet som årligen ska särredovisas, fastställas av huvudmannen och göras tillgänglig för abonnenterna.

Samhällsbyggnadsförvaltningen har sammanställt en årsrapport för Fjärrvärmeverksamheten inom Melleruds kommun 2021.

Beslutsunderlag

- Fjärrvärmeverksamhetens årsrapport 2021.
- Samhällsbyggnadsförvaltningens tjänsteskrivelse.

BILAGA



Kommunstyrelsen

Fjärrvärmeverksamheten i Melleruds kommun - årsrapport 2021

Förslag till beslut

Kommunfullmäktige beslutar att

1. fastställa årsrapporten för Fjärrvärmeverksamhetens för år 2021.
2. årsrapporten görs tillgänglig genom publicering på kommunens hemsida.

Sammanfattning av ärendet

Fjärrvärmeverksamheten är en taxefinansierad verksamhet som årligen ska särredovisas, fastställas av huvudmannen och göras tillgänglig för abonnenterna.

Samhällsbyggnadsförvaltningen har sammanställt en årsrapport för Fjärrvärmeverksamheten inom Melleruds kommun 2021.

Beslutsunderlag

- Fjärrvärmeverksamhetens årsrapport 2021.

Magnus Olsson
Samhällsbyggnadschef

Peter Mossberg
Enhetschef Fastigheter/fjärrvärme

Lena Francke
Förvaltningsekonom

Beslutet skickas till

Samhällsbyggnadschef
Enhetschef fjärrvärme/fastighet
Förvaltningsekonom samhällsbyggnad

Postadress

Melleruds kommun
Samhällsbyggnadsförvaltningen
464 80 MELLERUD

Besöksadress

Storgatan 13

E-post

kommunen@mellerud.se

Telefon

0530-180 00

Webb

www.mellerud.se

Bankgiro

5502-2776

Organisationsnummer

212000-1488

ÄRENDE 7

Dnr KS 2022/127

Ansökan om vattenverksamhet Sunnanå Hamn**Förslag till beslut**

Kommunstyrelsen beslutar att

1. ge samhällsbyggnadschefen i uppdrag att starta tillståndsprövning för vattenverksamhet Sunnanå Hamn.
2. finansiering med 487 tkr sker genom kommunstyrelsens förfogandeanslag.

Sammanfattning av ärendet

2011 erhöll Melleruds kommun tillsammans med Frykvalla förvaltning en vattendom för planerade arbeten i Sunnanå Hamn. Genomförandetiden i domen var på fem år och samtliga arbeten hann inte färdigställas. Kvarvarande arbeten är så pass omfattande att det krävs en ny ansökan om vattenverksamhet enligt Miljöbalken kap 11.

Vi har genom ramavtal miljö- och teknikonsulter Sinfra avropat uppdraget. Tyréns AB har lämnat anbud samt upprättat en genomförandebeskrivning.

Beslutsunderlag

- Anbud samt genomförandebeskrivning från Tyréns.
- Samhällsbyggnadsförvaltningens tjänsteskrivelse.



Kommunstyrelsen

Ansökan om vattenverksamhet Sunnanå Hamn

Förslag till beslut

Kommunstyrelsen beslutar att

1. ge Samhällsbyggnadschefen i uppdrag att starta tillståndsprövning för vattenverksamhet Sunnanå Hamn.
2. finansiering med 487 tkr sker genom kommunstyrelsens förfogandeanslag.

Sammanfattning av ärendet

2011 erhöll Melleruds kommun tillsammans med Frykvalla förvaltning en vattendom för planerade arbeten i Sunnanå Hamn. Genomförandetiden i domen var på fem år och samtliga arbeten hann inte färdigställas. Kvarvarande arbeten är så pass omfattande att det krävs en ny ansökan om vattenverksamhet enligt Miljöbalken kap 11.

Vi har genom ramavtal miljö- och teknikonsulter Sinfra avropat uppdraget. Tyréns AB har lämnat anbud samt upprättat en genomförandebeskrivning.

Beslutsunderlag

Anbud samt genomförandebeskrivning från Tyréns

Beskrivning av ärendet

Bakgrund:

Det har sedan flera år tillbaka pågått en exploatering och utveckling av området kring Sunnanå hamn. 2011 erhöll Melleruds kommun tillsammans med Frykvalla förvaltning en vattendom för planerade arbeten då stora delar av exploateringsytorna är inom vattenområde dvs under Vänerns högsta högvattennivå. Genomförandetiden i domen var på fem år och samtliga arbeten hann inte färdigställas. Kvarvarande arbeten är så pass omfattande att det krävs en ny ansökan om vattenverksamhet enligt Miljöbalken kap 11.

Tyréns uppdrag:

Uppdraget innebär att en komplett tillståndsansökan tas fram med Miljökonsekvensbeskrivning och teknisk beskrivning för Melleruds kommun och Frykvallas kvarvarande arbeten i Sunnanå.

Uppdraget omfattar upprättande av samrådsunderlag, samrådsredogörelse, miljökonsekvensbeskrivning samt teknisk beskrivning, för tillståndsansökan enligt

Postadress

Melleruds kommun
Samhällsbyggnadsförvaltningen
464 80 MELLERUD

Besöksadress

Storgatan 13

E-post

kommunen@mellerud.se

Telefon

0530-180 00

Webb

www.mellerud.se

Bankgiro

5502-2776

Organisationsnummer

212000-1488



11 kap. miljöbalken. Tillståndsprövningen avser schaktning och utfyllnad inom vattenområde samt justering och förlängning av kanaler inom området.

I uppdraget ingår även att genomföra samråd, agera beställarstöd fram till huvudförhandling i domstol samt medverka vid domstolsförhandling.

Tidsplan

En uppskattad tidsplan har tagits fram med uppstart i mars/april 2022. Arbetet med utredningar och samråd kommer fortlöpa under hela 2022 och vi förväntas kunna lämna in ansökan i februari 2023. Domstolsprövningen tar sedan mellan 3-6 månader.

Ekonomiska konsekvenser:

Kostnad för framtagning av miljötillstånd fördelas lika mellan Frykvalla Förvaltning AB och Melleruds Kommun.

- Arbetsinsats Tyréns: 543 000 kr
- Grod- och kräldjursinventering: 55 000 kr inklusive resor
- Juridiskt ombud: 228 000 kr
- Kompletterande inmätning: 60 000 kr
- Övrigt: 88 600 kr

Totalt: 974 000 kr

Kostnaden ska delas lika mellan Frykvalla Förvaltnings AB och Melleruds kommun. För Melleruds kommun innebär det då en kostnad på: 487 000 kr.

Slutsats:

Kommunstyrelsen beslutar att ge Samhällsbyggnadschefen i uppdrag att starta tillståndsprövning för vattenverksamhet Sunnanå Hamn. Finansiering sker genom kommunstyrelsens förfogandeanslag.

Magnus Olsson
Samhällsbyggnadschef

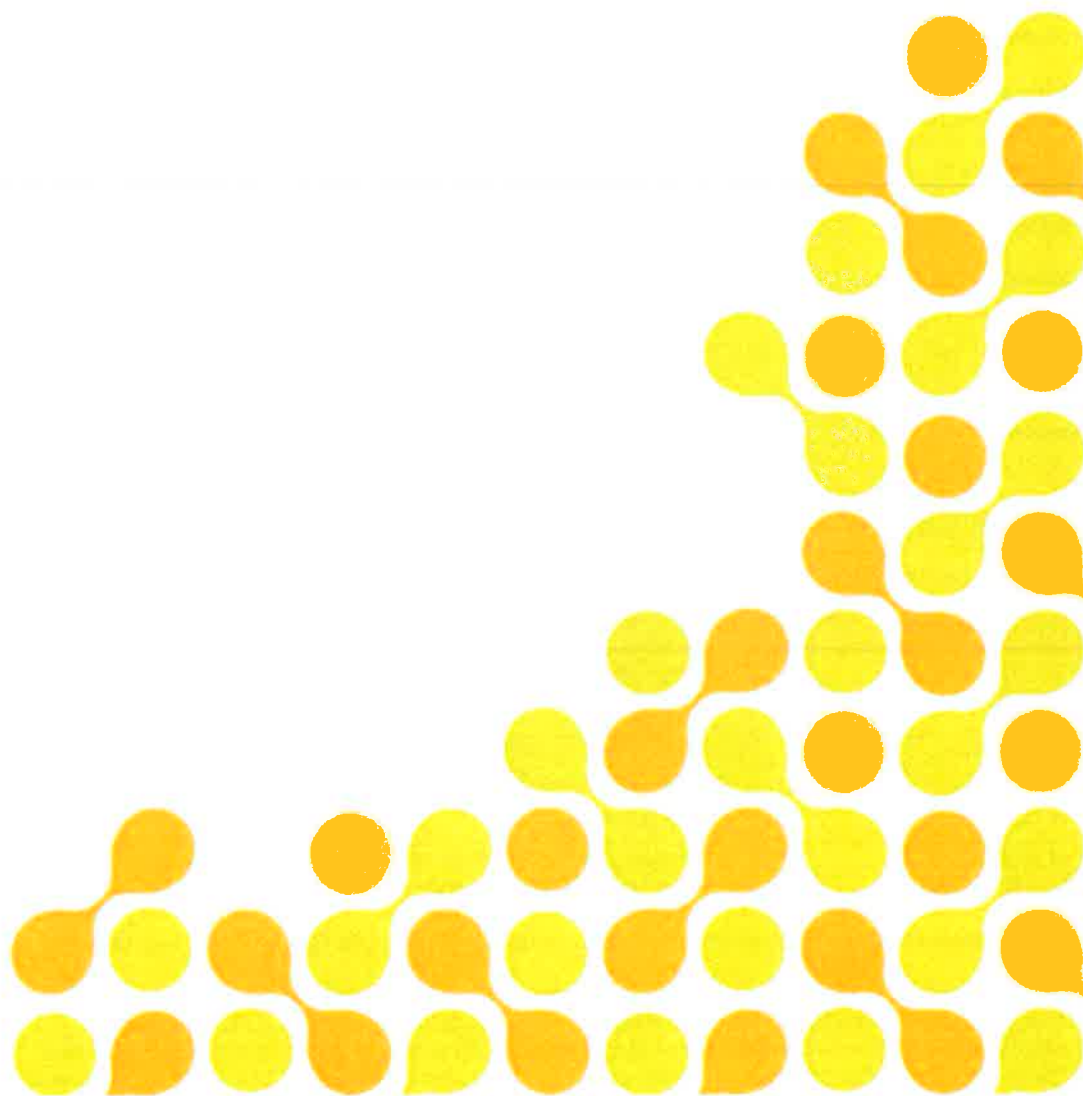
Peter Mossberg
Enhetschef Fastigheter/fjärrvärme
0530-181 89
peter.mossberg@mellerud.se

Beslutet skickas till

Fastighetschefen

TILLSTÅNDSPRÖVNING FÖR VATTENVERKSAMHET SUNNANÅ HAMN

AVROP NATIONELLT RAMVTAL MILJÖ OCH TEKNIKKONSULTER
SINFRA - RAM 354



2022-03-07

INLEDNING

Vi tackar för förfrågan från Melleruds kommun och erbjuder oss härmed att utföra rubricerat uppdrag enligt detta anbud med tillhörande genomförandebeskrivning.

BAKGRUND

Det har sedan flera år tillbaka pågått en exploatering och utveckling av området kring Sunnanå hamn. 2011 erhöll Melleruds kommun tillsammans med Frykvalla förvaltning en vattendom för planerade arbeten då stora delar av exploateringsytorna är inom vattenområde dvs under Vänerns högsta högvattennivå. Genomförandetiden i domen var på fem år och samtliga arbeten hann inte färdigställas. Kvarvarande arbeten är så pass omfattande att det krävs en ny ansökan om vattenverksamhet enligt Miljöbalken kap 11.

UPPDRAGET

Uppdraget innebär att en komplett tillståndsansökan tas fram med MKB och teknisk beskrivning för Melleruds kommun och Frykvallas kvarvarande arbeten i Sunnanå.

Uppdraget omfattar upprättande av samrådsunderlag, samrådsredogörelse, miljökonsekvensbeskrivning samt TB (teknisk beskrivning), för tillståndsansökan enligt 11 kap. miljöbalken. Tillståndsprövningen avser schaktning och utfyllnad inom vattenområde samt justering och förlängning av kanaler inom området. I uppdraget ingår även att genomföra samråd, agera beställarstöd fram till huvudförhandling i domstol samt medverka vid domstolsförhandling.

I uppdraget kommer Advokatfirman Stangdell & Wennergvist AB att ansvara för den juridiska processen och kommer författa tillståndsansökan som inges till Mark och miljödomstolen.

RESULTAT

Målet med det offererade arbetet är att miljötillstånd ska erhållas för kvarvarande arbeten inom vattenområdet i Sunnanå hamn.

ORGANISATION

Nedan föreslås vilken projektorganisation vi tänker oss från Tyréns.

| Namn | Roll i uppdraget |
|--------------------|--|
| Sofia Anfinset | Uppdragsledare |
| Anna Thyren | Processledare, ansvarig samordning MKB och teknisk beskrivning |
| Mandana Farvardini | Handläggare inom MKB |
| Robert Eriksson | Tekniskt stöd ansvarig TB |
| Erik Heyman | Naturvärdesbiolog |
| Ted Wennergvist | UK Advokat Stangdell & Wennergvist AB |
| Johan Bergelin | UK Jurist Stangdell & Wennergvist AB |

Vid behov kommer andra specialister eller sakkunniga att bli aktuella för insatser i uppdraget.

Sofia Anfinset har sedan 2001 arbetat som uppdragsledare och miljöutredare inom tillståndsärenden samt inom förorenad mark. Sofia har erfarenhet av både utredning och efterbehandling av förorenade områden. Hon har god erfarenhet att delta i både planerings och exploateringskedet för att sätta upp riktlinjer för hur förorenad mark och vatten skall hanteras i projekten. Sofia har även arbetat med åtgärdsutredning med beräkning av plats-specifika riktvärden och ansvarat för miljökontroll i jord, vatten och sediment. Sofia har ansvarat för flera tillståndsärenden för vattenverksamhet och medverkade i förra prövningen i Mark och miljödomstolen avseende Sunnanå Hamn för Melleruds kommun.

Anna Thyrén har drygt 20 års erfarenhet av att arbeta som miljökonsult och har framför allt arbetat med tillståndsprövningar enligt miljöbalken och med fokus på miljöfarliga verksamheter och vattenverksamheter. Beställarna är framför allt kommunala förvaltningar, kommunala bolag, privata industrier eller statliga verksamheter. Anna har erfarenhet av hela tillståndsprövsprocessen med framtagande av samrådshandlingar, ansökningar samt miljökonsekvensbeskrivningar. Tillståndsprövsprocesserna sker så väl hos länsstyrelsen som i Mark- och miljödomstolen.

Mandana Farvardini arbetar som miljöutredare inom förorenade områden och tillståndsfrågor. Mandana har en bakgrund inom geovetenskap och miljögeologi och arbetar som handläggare brett inom miljöområdet. Hon har även erfarenhet att arbeta i byggproduktion i stora infrastrukturprojekt.

Robert Eriksson arbetar i huvudsak som projektledare för genomförande av alla typer av tillstånds- och dispensansökningar enligt Miljöbalken och andra lagrum. Han är van att arbeta i samordnande roller med flera teknikgrenar och även med andra branschkollegor. Han har god erfarenhet av dialogen mellan beställare, myndighet och domstol och tillser att uppställda mål i projekten nås.

Erik Heyman arbetar som biolog och har mer än 15 års erfarenhet av biologiskt fältarbete inom bland annat naturvärdesbedömning, fågelinventering, groddjursinventering och vegetationskartering. Han har stor erfarenhet av att utföra naturvärdesinventeringar enligt Svensk standard SS 199000:2014 och har utfört naturvärdesinventeringar som utgjort underlag för bland annat väg- och järnvägsplaner, kommunala detaljplaner och koncessionsansökan enligt ellagen. Erik har 15 års erfarenhet av GIS-användning med bland andra Q-GIS, ArcGIS och mobila applikationer av GIS-program.

Advokatfirman Stangdell & Wennerqvist med advokat **Ted Wennerqvist** och jurist **Johan Bergelin** kommer gå in som underkonsulter till Tyréns i detta uppdrag. Ted Wennerqvist var kommunens juridiska ombud i samband med tillståndsprövningen för Sunnanå hamn 2011.

TIDER

Nedan finns en grov uppskattad tidplan för arbetet. Utifrån tidigare erfarenheter så vet vi att det många gånger tillkommer ny information samt handläggningstider hos myndigheter som medför att tillståndsprojekt ofta behöver revidera sina tidplaner. Vid kommande planeringsmöten tillsammans med projektgruppen och det juridiska ombudet kan en mer detaljerad tidplan upprättas.

| Månader | Mar | Apr | Maj | Juni | Juli | Aug | Sep | Okt | Nov | Dec | Jan | Feb |
|--|-----|-----|-----|------|------|-----|-----|-----|-----|-----|-----|-----|
| Aktiviteter | | | | | | | | | | | | |
| Uppstart, planering och avgränsning uppdrag | x | x | | | | | | | | | | |
| Utredningar NVI och ev inmätning | | x | x | x | | | | | | | | |
| Upprätta samrådsunderlag | | | x | x | | | | | | | | |
| Genomföra samråd samt samrådsredogörelse | | | | x | x | x | | | | | | |
| Beslut BMP | | | | | | x | x | | | | | |
| Upprätta MKB samt ev. tillkommande utredningar | | | | | | x | x | x | x | | | |
| Upprätta teknisk beskrivning | | | | | | x | x | x | x | | | |
| Samgranskning TB och MKB tillsammans med ansökan | | | | | | | | | | x | x | |
| Skicka in ansökan | | | | | | | | | | | | x |

GENOMFÖRANDEBESKRIVNING

Tyréns har lång erfarenhet av liknande uppdrag och både bred och spetsig kompetens, vilket gör att vi anser oss kunna dimensionera varje utredningsdel till "rätt nivå". Med "rätt nivå" menas att vi lägger tid och resurser på de utredningsdelar som kan komma att bli de stora huvudfrågorna och få stora konsekvenser för det rättsliga utfallet.

Vårt arbetssätt, TyrA, är ett interaktivt arbetsverktyg unikt för våra uppdrag vilket ger kontroll och stöd genom hela uppdragsprocessen. TyrA används för att strukturera uppdraget samt säkerställa rätt kvalitet till kund, uppfylla lagkrav och Tyréns egna mål. TyrA innehåller rutinbeskrivningar för olika uppdragstyper som säkerställer att egenkontroll och granskning utförs i uppdragen, detta för att säkerställa kvaliteten i våra leveranser. Tyréns arbetssätt används för effektivitet, kvalitetssäkring och beaktning av miljöaspekter i syfte att nå varje uppdrags specifika mål.

UPPDRAGSSTART

Uppdragsstarten innefattar interna och externa startmöten, inläsning samt planering och genomförandet av uppdrag. Tyréns avser då att i samråd med Melleruds kommun göra eventuella justeringar i föreslagen tidplan, och därefter fastställa den.

Hur samordning ska ske mellan konsultgrupp och beställare kommer fastställas under uppdragsstart och startmöte. En viktig faktor för hur arbetet med MKB, teknisk beskrivning ska genomföras är även kopplingen till aktuell exploatör för utvecklingen av Sunnanå hamn. Dessutom behöver samordning ske med projektets miljöjurist. Hur denna samordning kommer ske är idag inte helt fastställt, och svårbedömt utifrån tid och budget.

MÖTEN

Projektmöten hålls förslagsvis varannan vecka eller månadsvis beroende på projektets intensitet för att stämma av eget arbete mot projektorganisationens tidplan, samt lyfta de frågor som ligger utanför vårt arbetsområde men som i någon mening har en inverkan på den egna processen. Vid varje möte medverkar preliminärt två konsulter under en uppskattad mötestid på 1,5 timmar. Vi uppskattar antalet möten till 16 st.

SAMRÅDSPROCESSEN

Framtagande av underlag till ansökan om vattenverksamhet enligt 11 kap miljöbalken kommer att göras i enlighet med de krav och riktlinjer som finns i lagtexter och myndighetsvägledning. De handlingar som kommer att tas fram och som kommer att utgöra underlag till ansökan är

- Miljökonsekvensbeskrivning, MKB
- Teknisk beskrivning

Innan dessa handlingar tas fram genomförs en samrådsprocess i enlighet med 6 kap miljöbalken. Samrådsprocessen startar med framtagande av samrådsunderlag som efter granskning och färdigställande delges samrådskretsen i god tid före mötet. Vår bedömning är att de planerade åtgärdernas omfattning skulle kunna vara skäl för länsstyrelsen att fatta beslut om att kvarvarande schakter och utfyllnadsarbeten kan innebära betydande miljöpåverkan, BMP. För att vinna tid i processen är vår projektplan utförd med endast ett samråd. Detta samråd kan då genomföras som ett avgränsningssamråd direkt, utan att ett undersökningssamråd hålls. Vi är givetvis flexibla i denna fråga, och vi ser att frågan om samrådskrets beslutas tillsammans med projektgruppen. Samrådet genomförs i form av ett möte, alternativt i kombination med ett skriftligt samråd för vissa samrådsparter.

När samrådet har genomförts finns tid för samrådskretsen att inkomma med yttranden, och därefter tas en samrådsredogörelse fram. Denna inges till länsstyrelsen som då har 60 dagar på sig att svara, och meddela sitt beslut om BMP eller inte.

MKB

Beslutet kring BMP kan påverka omfattningen av den MKB som tas fram för. Om verksamheten ses som icke BMP tas endast en så kallad Liten MKB fram, med lägre krav gällande omfattning, kungörelse mm. Om verksamheten ses som BMP tas en mer omfattande MKB fram. Vår bedömning är dock att detta faller inom ramen för Betydande miljöpåverkan. Dock är det svårt att bedöma utan att ha alla underlag och hur många miljökonsekvenser som kan behöva beskrivas. Uppskattad tid för MKB är därför mycket grov.

När samrådet är genomfört påbörjas arbetet med MKB och TB.

I tidplanen föreslår vi att framtagande av teknisk beskrivning och MKB samordnas så att intern- och extern granskning av de två handlingarna kan göras samtidigt. Tillståndsansökan, det juridiska brevet, kommer upprättas av advokat hos Stangdell & Wennerqvist. Samgranskning kommer även utföras av ansvarig jurist i ärendet.

GRANSKNING

Hur samgranskning ska ske och i vilken omfattning det behövs kommer stämmas av längre fram i projektet. I budget har 16 h arbete för detta avsatts för respektive MKB-samordnare och Tekniskt stöd, samt revidering handläggare 16 h, vilket kan behöva justeras.

UTREDNINGAR

Under uppdragstart behöver en genomgång tillsammans med beställaren göras för att klargöra vilka utredningar som gjorts och vilka som kvarstår. Om utredningar behöver göras blir detta tillkommande arbeten.

En naturvärdesbedömning med avseende på grod – och kräldjur finns budgeterat för under optioner.

RISKER OCH MÖJLIGHETER

Största risken i projektet är förskjutning av tidplanen. Orsaken kan vara långa handläggningstider hos myndigheter eller oförutsedda behov av kompletterande utredningar.

Möjligheterna i projektet är att flera parallella processer kan utföras samtidigt och därmed skapa ett effektivt processflöde som förkortar tidplanen.

Tyréns projektorganisation har redan väletablerade kontakter och upparbetade kommunikationsvägar mellan parterna bedöms vara en stor möjlighet och en nyckelfaktor för en lyckad samverkan i uppdraget.

EKONOMI

Uppdraget utförs mot en rörlig budget om **543 000 SEK** exkl. moms. Timpriser regleras enligt gällande ramavtal Sinfra Ram 354.

Kostnaderna för tillståndsprocessen är uppdelade på följande poster:

| ID | Post | Tid | Kostnad |
|--------------------------|----------------------------|-----|----------------|
| A1 | UPPDRAGSSTYRNING | 80 | 75 460 |
| A2 | UPPDRAGSSTART | 50 | 44 950 |
| A3 | MÖTEN | 48 | 45 456 |
| A4 | SAMRÅDSPROCESSEN | 100 | 87 800 |
| A5 | TEKNISK BESKRIVNING | 80 | 72 760 |
| A6 | MILJÖKONSEKVENSBESKRIVNING | 200 | 173 200 |
| A7 | SAMGRANSKNING | 48 | 43 656 |
| Budgeterad tid [h]: | | | 606 |
| Budgeterad kostnad [kr]: | | | 543 000 |

Timpriser enligt ramavtal med Sinfra Ram 354:

Konsult >3 år 797 kr/h

Konsult >6 år 847 kr/h

Konsult >10 år 947 kr/h

OPTIONER

Grod och kräldjursinventering

Inventeringarna genomförs enligt Naturvårdsverkets metodik. Två besök görs dagtid i april inriktade på främst åkergroda, vanlig groda, padda och mindre vattensalamander. Exakt datum för första fältbesöket anpassas efter väderlek och genom att följa fynd som rapporteras in på Artportalen i regionen. Ett besök görs kvällstid i maj inriktat på större vattensalamander. Vid samtliga besök spanas vattenområden av från strandkanten och en håv används för att fånga in och artbestämma ev groddjur. Vid kvällsbesöket används en kraftig lampa för att spana efter salamandrar. Efter samtliga fältbesök sammanställs observationer i en rapport som kan biläggas ansökningshandlingarna.

Inventeringen kommer utföras av Naturvårdsbiolog Erik Heyman.

Budget för föreslaget arbete:

50 h á 947 kr = **47 350 kr**

Reskostnad tillkommer

Juridiskt ombud i tillståndsprocessen

Kostnadsuppskattning för ansökan om tillstånd enligt miljöbalken till vattenverksamheter för utbyggnad av Sunnanå hamn m m, Melleruds kommun. Nedan följer en kostnadsuppskattning gällande Advokatfirman Stangdell & Wennerqvist ABs arbete avseende tillståndsprocessens olika delar.

Samrådsprocessen 35 h

Juridiskt stöd i samband med framtagande av handlingar MKB och TB 35 h

Ansökan till Mark och Miljödomstolen 70 h

Budget för föreslaget arbete:

140 h á 1628 kr = **227 920 kr**

Det juridiska arbetet avser upprättande av ansökan till mark- och miljödomstolen med utgångspunkt i tillhandahållet komplett tekniskt underlag (teknisk beskrivning med bilagor, ritningar, MKB, fastighetsägarförteckning och övrigt underlag). Vidare omfattar arbetet genomgång av underlaget i ärendet, deltagande i sammanträden med tekniska biträden och beställaren m.m.

Antalet interna projektmöten kan inte bedömas i nuläget och kostnaden härför tillkommer. Härtill kommer utgifter/utlägg för utskrifter och ev. sammanställning av ansökan i erforderligt antal exemplar (normalt cirka 20 exemplar på USB-minne/papper). För prövning i mark- och miljödomstolen tillkommer domstolens sedvanliga prövningsavgift och kungörelsekostnader.

Vårt arbete omfattar i denna del handläggningen i mark- och miljödomstolen efter ansökans ingivande, såsom handläggning av erinringar, rättsliga bedömningar/ utredningar, upprättande av påminnelsekrift/bemötande, deltagande i sammanträden med tekniska biträden och beställaren samt kontakter och sammanträden med mark- och miljödomstolen. Denna kostnad är i hög grad beroende av tillståndsansökans/prövningens slutliga omfattning, antalet sakägare och omfattningen av dessas och remissmyndigheters yttranden m m, varför kostnaden i nuläget är svår att bedöma. Övrigt arbete och behovet av eventuella andra rättsliga konsultationer/utredningar får bestämmas i samråd med beställaren. Organisation Stangdell & Wennerqvist kommer att vara underkonsult till Tyréns AB.

Uppdragsansvarig blir Sofia Anfinset, som även svarar på frågor, 010-452 20 56. Ombud blir Tove Karnstedt.

För uppdraget gäller ABK 09. Tyréns har konsultansvarsförsäkring hos Länsförsäkringar med ansvarsbegränsning 120 basbelopp per uppdrag.

Detta anbud är bindande t.o.m. 2022-04-07.

Med vänlig hälsning
Tyréns AB
Region Väst

Sofia Anfinset via digital signatur
Sofia Anfinset
Avdelningschef Miljöteknik

Verification

| | |
|----------------|--|
| Transaction ID | r1g86T2XWq-BkPpT3X-q |
| Document | 220307 Anbud Tillståndsprovning Sunnanå hamn.pdf |
| Pages | 8 |
| Sent by | Sofia Anfinset |

Signing parties

| | | | |
|-----------------------|--------------------------|--------------|---------------|
| Sofia Anfinset | sofia.anfinset@tyrens.se | Action: Sign | Method: Email |
|-----------------------|--------------------------|--------------|---------------|

Activity log

E-mail invitation sent to sofia.anfinset@tyrens.se
2022-03-07 18:16:05 CET,

Clicked invitation link Sofia Anfinset
Mozilla/5.0 (Windows NT 10.0; Win64; x64; Trident/7.0; Touch; rv:11.0) like Gecko,2022-03-07 18:17:23 CET,IP
address: 45.149.212.158

Document signed by Sofia Anfinset
2022-03-07 18:17:55 CET,IP address: 45.149.212.158

sofia.anfinset@tyrens.se

Verified ensures that the document has been signed according to the method stated above.
Copies of signed documents are securely stored by Verified.



ÄRENDE 8

Dnr KS 2022/109

Vita Sandars Camping - godkännande av investering i åtta elbilsaddare vid stugor

Förslag till beslut

Kommunstyrelsen beslutar att

1. godkänna en investering avseende åtta elbilsaddare vid stugor till ett belopp av 100 tkr (100 000 kronor).
2. ge samhällsbyggnadschefen i uppdrag att teckna avtal utifrån redovisad slutredovisning av investeringen.
3. avskrivningstiden ska vara 10 år.

Sammanfattning av ärendet

Enligt gällande arrendeavtal mellan Melleruds kommun och Vita Sandars Camping AB ska kommunen lämna medgivande till en investering.

Vita Sandars Camping AB har den 23 februari 2022 ansökt om att kommunen godkänner en investering avseende åtta elbilsaddare vid stugor.

Investeringskostnaden beräknas uppgå till 100 tkr. Begärd avskrivningstid är 10 år.

Beslutsunderlag

- Skrivelse med bilaga från Vita Sandars Camping AB.
- Samhällsbyggnadsförvaltningens tjänsteskrivelse.



Kommunstyrelsen

Vita Sandars Camping - godkännande av investering i åtta elbilsaddare vid stugor

Förslag till beslut

Kommunstyrelsen beslutar att

1. godkänna en investering avseende åtta elbilsaddare vid stugor till ett belopp av 100 tkr (100 000 kronor).
2. ge samhällsbyggnadschefen i uppdrag att teckna avtal utifrån redovisad slutredovisning av investeringen.
3. avskrivningstiden ska vara 10 år.

Sammanfattning av ärendet

Enligt gällande arrendeavtal mellan Melleruds kommun och Vita Sandars Camping AB ska kommunen lämna medgivande till en investering.

Vita Sandars Camping AB har den 23 februari 2022 ansökt om att kommunen godkänner en investering avseende åtta elbilsaddare vid stugor.

Investeringskostnaden beräknas uppgå till 100 tkr. Begärd avskrivningstid är 10 år.

Beslutsunderlag

- Skrivelse med bilaga från Vita Sandars Camping AB.

Magnus Olsson
Samhällsbyggnadschef

Peter Mossberg
Enhetschef Fastigheter/fjärrvärme
0530-181 89
peter.mossberg@mellerud.se

Beslutet skickas till

Vita Sandars Camping AB
Samhällsbyggnadschefen
Enhetschefen Fjärrvärme/fastighet
Ekonom samhällsbyggnadsförvaltningen

Postadress

Melleruds kommun
Samhällsbyggnadsförvaltningen
464 80 MELLERUD

Besöksadress

Storgatan 13

E-post

kommunen@mellerud.se

Telefon

0530-180 00

Webb

www.mellerud.se

Bankgiro

5502-2776

Organisationsnummer

212000-1488



| | |
|--|--------------------|
| MELLERUDS KOMMUN Kommunstyrelsekontoret | |
| 2022-02-24 | |
| Diariernr KS2022/109 | Diarietjänbeteckn. |

Mellerud 2022-02-23

Godkännande av investering.

Vi avser att sätta upp 8 st, 11 kw elbilsladdare utspritt på våra stugor. Detta för att börja möta behovet av laddare.

Yrkad avskrivningstid 10 år.

Total kostnad 100 000:- exl moms.

Bilaga: offert.

A handwritten signature in blue ink, appearing to read "Jonas Westman".

Jonas Westman

Vita Sandars Camping AB



MELLERUDS ELEKTRISKA AFFÄR AB

OFFERT

2022-02-05

Kund: Vita Sannar Jonas

Offert elbilsaddare, lev och montering på småstugor

Laddare 11 kw med tagg start.

Summa 12 500:- exkl moms per st

Med vänliga hälsningar

Sten Engqvist

Adress:
Hantverksgatan 3
464 34 MELLERUD

Telefon:
Butiken: 0530-100 13
Sten: 070-571 83 27
Johan: 073-332 03 67

E-post:
mea.mellerud@telia.com

Bankgiro:
862-4371

IBAN/SWIFT:
SE6080000008234740004459
SWEDSESS

ÄRENDE 9

Dnr KS 2022/108

Vita Sandars Camping - godkännande av investering i platsättning vid resterande del av poolområdet

Förslag till beslut

Kommunstyrelsen beslutar att

1. godkänna en investering avseende platsättning vid resterande del av poolområdet till ett belopp av 330 384 kronor.
2. ge samhällsbyggnadschefen i uppdrag att teckna avtal utifrån redovisad slutredovisning av investeringen.
3. avskrivningstiden ska vara 20 år.

Sammanfattning av ärendet

Enligt gällande arrendeavtal mellan Melleruds kommun och Vita Sandars Camping AB ska kommunen lämna medgivande till en investering.

Vita Sandars Camping AB har den 23 februari 2022 ansökt om att kommunen godkänner en investering avseende platsättning vid resterande del av poolområdet.

Investeringskostnaden beräknas uppgå till 330 384 kronor. Begärd avskrivningstid är 20 år.

Beslutsunderlag

- Skrivelse med bilaga från Vita Sandars Camping AB. .
- Samhällsbyggnadsförvaltningens tjänsteskrivelse.



Kommunstyrelsen

Vita Sandars Camping - godkännande av investering i platsättning vid resterande del av poolområdet

Förslag till beslut

Kommunstyrelsen beslutar att

1. godkänna en investering avseende platsättning vid resterande del av poolområdet till ett belopp av 330 384 kronor.
2. ge samhällsbyggnadschefen i uppdrag att teckna avtal utifrån redovisad slutredovisning av investeringen.
3. avskrivningstiden ska vara 20 år.

Sammanfattning av ärendet

Enligt gällande arrendeavtal mellan Melleruds kommun och Vita Sandars Camping AB ska kommunen lämna medgivande till en investering.

Vita Sandars Camping AB har den 23 februari 2022 ansökt om att kommunen godkänner en investering avseende platsättning vid resterande del av poolområdet.

Investeringskostnaden beräknas uppgå till 330 384 kronor. Begärd avskrivningstid är 20 år.

Beslutsunderlag

- Skrivelse med bilaga från Vita Sandars Camping AB.

Magnus Olsson
Samhällsbyggnadschef

Peter Mossberg
Enhetschef Fastigheter/fjärrvärme
0530-181 89
peter.mossberg@mellerud.se

Beslutet skickas till

Vita Sandars Camping AB
Samhällsbyggnadschefen
Enhetschefen Fjärrvärme/fastighet
Ekonom samhällsbyggnadsförvaltningen

Postadress

Melleruds kommun
Samhällsbyggnadsförvaltningen
464 80 MELLERUD

Besöksadress

Storgatan 13

E-post

kommunen@mellerud.se

Telefon

0530-180 00

Webb

www.mellerud.se

Bankgiro

5502-2776

Organisationsnummer

212000-1488



| | |
|--|--------------------|
| MELLERUDS KOMMUN Kommunstyrelsekontoret | |
| 2022-02-24 | |
| Diarienumr. KS 2022/ | Diarienumr. 108 |

Mellerud 2022-02-23

Vi avser att plattsätta resterande del av poolområdet där det idag är gräsmatta.

Detta gör vi för att få mindre smuts i poolen och slippa vatten som rinner över och geggar ner.

Till offerten vill vi lägga till eventuella skvalprännor med 50 000:-

Beräknad kostnad 330 384:- exl moms.

Yrkad avskrivningstid 20 år.

Bilaga: Offert

A handwritten signature in blue ink, appearing to read "Jonas Westman".

Jonas Westman

Vita Sandars Camping AB



Offert

Offertdatum 2022-02-02
Offertnr 87

Vita Sandars Camping 1
464 93 Mellerud
Sverige

Kundnr 83

Vår referens Vaidas Akunis
Betaltvillkor 0 dagar
Giltig tom 2022-03-02
Dröjsmålsränta 15%

| Benämning | Antal | Enhet | Å-pris | Summa |
|--|-------|-------|------------|------------|
| Vita Sandar Camping Stenläggning cirka 350 kvm MARKPLATTA CAMBRIDGE GRAFIT 420x420x50 | 1,00 | st | 280 384,00 | 280 384,00 |

Vi hoppas att ni finner offerten av intresse och vi återkopplar inom 24 timmar för att säkerställa att vi offererat enligt era önskemål

| Exkl. moms | Moms | Totalt | Offertvärde |
|------------|-----------|------------|-----------------------|
| 280 384,00 | 70 096,00 | 350 480,00 | SEK 350 480,00 |

Moms 25% 70 096,00 (280 384,00)

IBAN SE89 6000 0000 0009 6457 1498 BIC HANDSESS

Adress
Vaidas Bygg o Mark AB
Torpgatan 21
464 32 Mellerud
Sverige

Telefon
076-100 00 63
E-post
vaidas_25@yahoo.se
Webbadress
www.byggmarkab.se

Bankgiro 452-9095
Organisationsnr 559046-9200
Momsreg. nr SE559046920001
Godkänd för F-skatt

12 40

60

ÄRENDE 10

Dnr KS 2021/564

Information om Kanalyran 2022

Förslag till beslut

Arbetsutskottet godkänner redovisningen

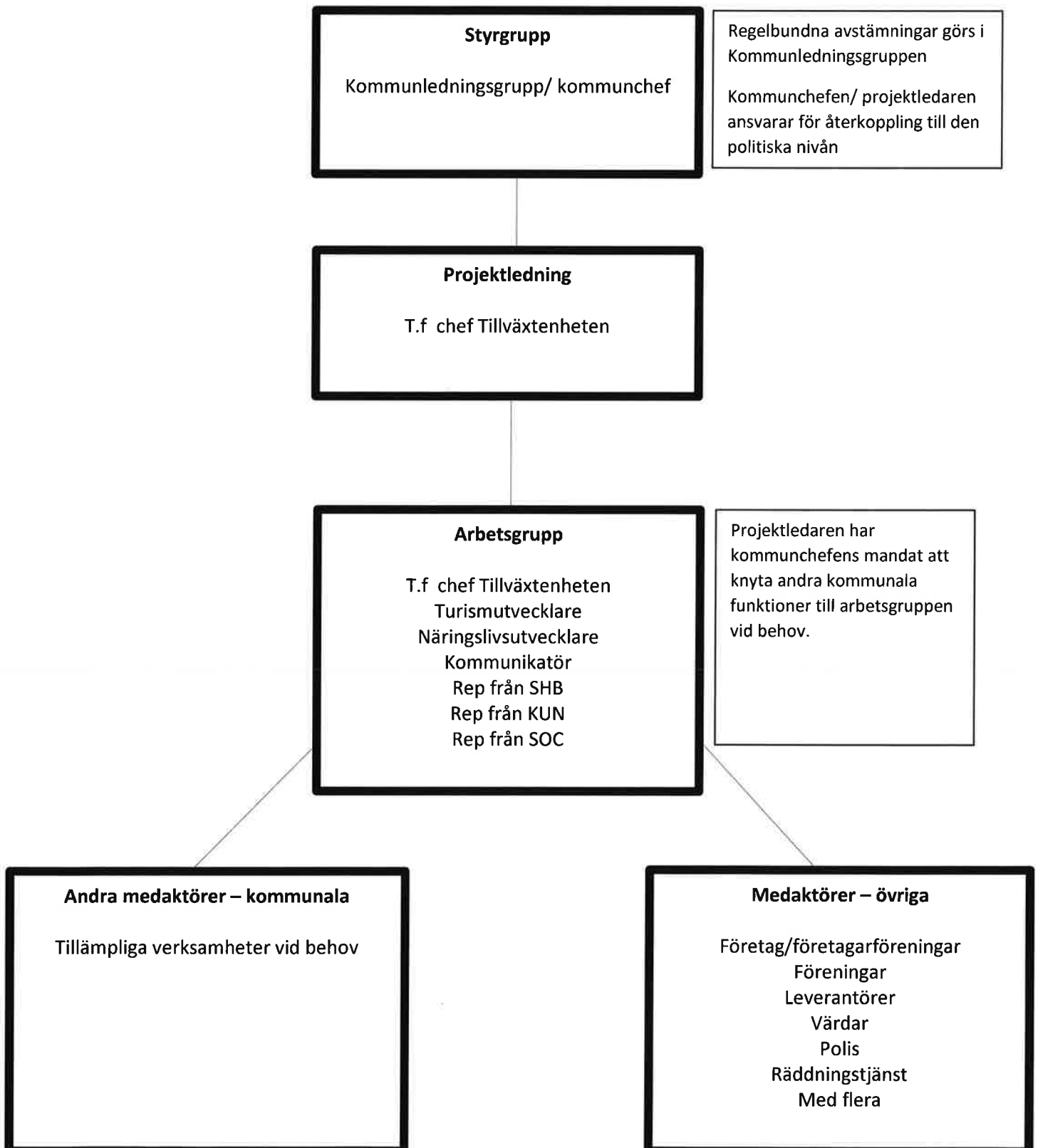
Sammanfattning av ärendet

T.f. tillväxtchefen lämnar en aktuell information om

- Kanalyrans projektorganisation
- Inriktning 2022
- Budget
- Föreningars medverkan
- Sponsorer/näringsliv
- Kommunens ansvar/medverkan
- Arbetsgrupp
- Tidsplanering
- Arbetsområden/uppgifter

Kanalyran 2022

Projektorganisation







kanalyran


1 – 3 juli 2022

1



Inriktning 2022

- Kommunen – huvudansvarig
- Bygga vidare på traditionell Kanalyra
- Samverkan mellan kommunen, föreningar och näringsliv
- Stärka kultur- och föreningslivet
- Särskilt fokus på aktiviteter för barn & unga
- **NYTT!** Barnkortegen läggs på lördag istället för fredag



2

MELLERUDS
KOMMUN

Budget

| | |
|-----------------------------|------------------------|
| Kommunens ekonomiska bidrag | = 250 000 kr |
| MellerudsNavet | = ca 100 000 kr |
| Sponsorer | = 50 000 kr |
| Intäkter torgplatser | = 30 000 kr |
| <hr/> | |
| TOTALT | = ca 430 000 kr |




3

MELLERUDS
KOMMUN

Föreningar

- Viktig del för programinnehåll och genomförande
- Chans att visa upp sig, arrangera "prova på" aktiviteter, få nya medlemmar
- Får ekonomisk kompensation per arbetad timme
- Utmaningar: början av semestern, färre engagerar sig i föreningar så vi måste värna om de som är aktiva så att de inte bränner ut sig.



4



Sponsorer / näringsliv

- Viktig del för genomförandet av Kanalyran
- Inriktning 2022: exponering som skapar värde – sponsring genom att skapa gemensamma aktiviteter som bidrar till upplevelser.
- Mindre företag kommer även ha möjlighet att sponsra med mindre bidrag

5



Kommunen

- Förvaltar Kanalyran som evenemang
- Viktig för planering, genomförande och samverkan
- Infrastruktur, tillstånd, säkerhet och programinnehåll
- Vårdar - skapar arbetstillfällen för ungdomar



6



Arbetsgrupp

- Kärnan i planeringen
- Minst en representant från alla förvaltningar
- Ansvarar för olika arbetsområden
- **Avsatt tid för att arbeta med Kanalyran**
- Ett måste för att kunna genomföra Kanalyran 2022



7



Tidsplanering



8



Arbetsområden / uppgifter

Tillstånd

- Polistillstånd

Infrastruktur

- Sanitet (toaletter, extra soptunnor m.m)
- Gatusopning
- El för olika områden
- Säkerhet/vakter
- Avspärning av gator
- Rita ut & numrera torgplatser

Sponsorer

- Bearbeta sponsorer
- Kontakt med näringslivet om aktiviteter/utställning

Föreningar

- Bearbeta föreningar
- Boka in föreningar som vill arrangera aktiviteter/uppvisningar
- Kortegen

Programinnehåll

- Boka in artister och aktiviteter
- Forma programmet
- Boka in scen/ljus/ljud

Torgplatser/utställare

- Boka in knallar/torgplatser
- Utse torgplatser till utställare
- Kontaktperson för utställare under Kanalyran

Marknadsföring

- Inlägg på sociala medier
- Uppdatera hemsida
- Nyhetsartiklar
- Annonsering
- Tryck/vepor
- Fotografering/video

Ekonomi

- Direktupphandling
- Budget
- Fakturor

ÄRENDE 11

Personalfrågor

Förslag till beslut

Arbetsutskottet godkänner redovisningen.

Sammanfattning av ärendet

HR-chefen informerar om aktuella personalfrågor.

ÄRENDE 12

Genomgång av verksamhetsområden

Sammanfattning av ärendet

Presentation och diskussion angående strategisk planering för framtida verksamhetsområden inom kommunens översiktsplan och detaljplaner.

ARBETSMATERIAL

ÄRENDE 13

Näringslivsfrågor

Förslag till beslut

Arbetsutskottet godkänner redovisningen.

Sammanfattning av ärendet

Näringslivsutvecklaren redogör för aktuella näringslivsfrågor.

ÄRENDE 14

Dnr KS 2022/100

Samverkansavtal för Campus Dalsland**Förslag till beslut**

Kommunfullmäktige beslutar att

1. godkänna bifogad budget och jämt fördela kostnaderna mellan ingående kommuner i samverkansavtalet under avtalsperioden 2022-2024.
2. ge bifall till förslaget samverkansavtal (organisationsform).

Sammanfattning av ärendet

Campus Dalsland har följande mål:

- tillgängliggöra högre utbildning och forskning för invånarna i Dalsland
- vara en mötesplats för att stimulera kunskapsutveckling hos människor och verksamheter
- människor ska kunna studera oavsett var man bor och var i livet man befinner sig
- möjliggöra livslångt lärande

Som student på Campus Dalsland kommer man att kunna läsa eftergymnasiala program och kurser. Utbildningarna drivs av högskolor och universitet, alternativt genom anordnare av yrkeshögskoleutbildningar, men studierna genomförs på campus, så kallad distribuerad utbildning. De programutbildningar och kurser som erbjuds kommer därmed huvudsakligen att vara platsförlagda. Det innebär att studenterna är på plats på Campus Dalsland under utbildningen.

Arbetsutskottet beslutade den 8 mars 2022, § 80, att återremittera ärendet till kommunchefen för ytterligare komplettering av beslutsunderlaget.

Beslutsunderlag

- Kommunstyrelsens beslut 2021-02-10, § 23.
- Förslag Samverkansavtal Campus Dalsland.
- Kommunstyrelseförvaltningens tjänsteskrivelse.
- Arbetsutskottets beslut 2022-03-08, § 80.

§ 80

Dnr KS 2022/100

Samverkansavtal för Campus Dalsland**Arbetsutskottets beslut**

Arbetsutskottet beslutar att återremittera ärendet till kommunchefen för ytterligare komplettering av beslutsunderlaget.

Sammanfattning av ärendet

Campus Dalsland har följande mål:

- tillgängliggöra högre utbildning och forskning för invånarna i Dalsland
- vara en mötesplats för att stimulera kunskapsutveckling hos människor och verksamheter
- människor ska kunna studera oavsett var man bor och var i livet man befinner sig
- möjliggöra livslångt lärande

Som student på Campus Dalsland kommer man att kunna läsa eftergymnasiala program och kurser. Utbildningarna drivs av högskolor och universitet, alternativt genom anordnare av yrkeshögskoleutbildningar, men studierna genomförs på campus, så kallad distribuerad utbildning. De programutbildningar och kurser som erbjuds kommer därmed huvudsakligen att vara platsförlagda. Det innebär att studenterna är på plats på Campus Dalsland under utbildningen.

Beslutsunderlag

- Kommunstyrelsens beslut 2021-02-10, § 23.
- Förslag Samverkansavtal Campus Dalsland.
- Kommunstyrelseförvaltningens tjänsteskrivelse

Förslag till beslut på sammanträdet

Ordföranden Morgan E Andersson (C): Arbetsutskottet beslutar att återremittera ärendet till kommunchefen för ytterligare komplettering av beslutsunderlaget.

Beslutsgång

Ordföranden frågar på förslaget och finner att arbetsutskottet bifaller detta.

Beslutet skickas till

Kommunchefen



Kommunstyrelsen

Samverkansavtal för Campus Dalsland

Förslag till beslut

Kommunstyrelsen beslutar att

1. godkänna bifogad budget och jämt fördela kostnaderna mellan ingående kommuner i samverkansavtalet under avtalsperioden 2022-2024.
2. ge bifall till föreslaget samverkansavtal (organisationsform)

Sammanfattning av ärendet

Campus Dalsland har följande mål:

- tillgängliggöra högre utbildning och forskning för invånarna i Dalsland
- vara en mötesplats för att stimulera kunskapsutveckling hos människor och verksamheter
- människor ska kunna studera oavsett var man bor och var i livet man befinner sig
- möjliggöra livslångt lärande

Som student på Campus Dalsland kommer man att kunna läsa eftergymnasiala program och kurser. Utbildningarna drivs av högskolor och universitet, alternativt genom anordnare av yrkeshögskoleutbildningar, men studierna genomförs på campus, så kallad distribuerad utbildning. De programutbildningar och kurser som erbjuds kommer därmed huvudsakligen att vara platsförlagda. Det innebär att studenterna är på plats på Campus Dalsland under utbildningen.

Beslutsunderlag

- Kommunstyrelsens beslut 2021-02-10, § 23.
- Förslag Samverkansavtal Campus Dalsland

Beskrivning av ärendet

Bakgrund

Studier visar att närhet till högre utbildning ökar sannolikheten att gå vidare till högre studier. Särskilt med avseende på ålder och socioekonomisk bakgrund. I sammanhanget ska även beaktas att landets lärosäten huvudsakligen är lokalt rekryterande (UKÄ:s rapport: Studenternas rörlighet inom Sverige – en fördjupning). Särskilt kan man se det i följande grupper:

- Äldre studenter både rekryteras från och bor kvar i lärosätets region efter examen i högre utsträckning än yngre. Oavsett ålder så är också kvinnor regionalt rekryterade i något högre utsträckning än männen.

Postadress

Melleruds kommun
Kommunstyrelseförvaltningen
464 80 MELLERUD

Besöksadress

Storgatan 13

E-post

kommunen@mellerud.se **73**

Telefon

0530-180 00

Webb

www.mellerud.se

Bankgiro

5502-2776

Organisationsnummer

212000-1488



- Studenter med lågutbildade föräldrar är oftare regionalt rekryterade och stannar också oftare kvar i regionen jämfört med studenter med medel- och högutbildade föräldrar. Vanligast att flytta är det bland studenter med högutbildade föräldrar. Mellan kvinnor och män med samma sociala bakgrund är skillnaderna dock små.

Äldre studenter flyttar generellt mer sällan än yngre. De bor också kvar i lärosätets län tre år efter examen i högre utsträckning. Detta gäller både kvinnor och män. Dock är rörligheten något mindre bland kvinnor än bland män. Till exempel var andelen regionalt rekryterade bland kvinnor högre än bland männen i samtliga åldersgrupper. Kvinnor bor också oftare kvar i lärosätets län efter examen jämfört med männen i samtliga åldersgrupper, utom bland de som tog examen senast vid 24 års ålder. Där är andelarna mellan kvinnor och män i stället lika, 59 procent. (UKÄ: Studenternas rörlighet inom Sverige – en fördjupning)

Statistik från samma studie visa även att ju lägre utbildning studentens föräldrar har, desto vanligare är det att personen är regionalt rekryterad. Samma mönster finns även när det gäller andelen studenter som stannar kvar i regionen efter examen. Studenter med lågutbildade föräldrar stannar oftare kvar än de med föräldrar som är medel- eller högutbildade. Sammantaget talar detta för att man som kommun relativt snart kommer att kunna se fördelar med att driva ett högskolecentrum för att kunna få tillgång till personer som matchar behoven både på den offentliga och privata arbetsmarknaden.

Förändringar på arbetsmarknaden sker dessutom idag i allt högre hastighet vilket gör att många kommer att behöva kompetensutveckla sig alternativt göra karriärbyten flera gånger om under sitt yrkesliv. Campus Dalsland kommer då att vara en möjlighet att kunna erbjuda livslångt lärande för invånarna i kommunerna.

I samband med projektet Nya Vägar gjordes en intervjustudie bland studenter som studerade på en högskoleutbildning vid ett lärcentrum om varför man inte börjat studera tidigare. Några av svaren som kom fram var följande:

- Ingen i vår familj eller som jag känner...
- Jag trodde inte jag var en sån....
- Det går inte att ha familj och bo borta eller pendla flera timmar varje dag

På frågan varför man valt att studera vid ett lokalt campus/lärcentra och inte en utbildning på en högskoleort svarade man följande:

- Enda möjligheten för mig som ensamstående med dotter
- Pendlingen, de funkar inte med kollektivt resande på grund av tiden
- Tiden det tar att resa och det funkar inte för familjen

En slutsats att dra av detta är att närhet till högre utbildning ökar chansen att fler vågar ta steget att påbörja studier. I Västra Götalandsregionen finns idag fem lärosäten – alla dessa är lokaliserade i den södra delen av regionen. I den nordvästra delen har invånarna generellt längre till en högskola eller universitet än i övriga delar av regionen. Campus Dalsland kommer bli ett komplement för att kunna tillgodose tillgängligheten för högre studier i Dalsland.

Analys

Erfarenheter från andra lokala campus/lärcentra, med huvudsakligen universitets- och högskoleutbildningar, visar dessutom att resultatet för varje satsad krona ger ett positivt utfall för kommunen i form av ökade skatteintäkter, minskade bidragskostnader samt andra positiva effekter så som ökad konsumtion.



Campus Dalsland kommer kunna bli en avgörande positiv faktor för den fortsatta utvecklingen och arbetskraftstillväxten i Dalsland och för att nå flera av målen i portalprojektet "Det goda livet i Dalsland". Högre utbildning ger även något mer än att bara få anställningsbara personer. Den personliga utvecklingen som en person genomgår när den utbildar sig leder till förmågor som kritiskt tänkande och skapar medborgare som bidrar till ett bättre samhällsklimat.

Verksamheten inom ramen för Campus Dalsland skall i första hand utgöras av högskole- och universitetsutbildning samt relevanta yrkeshögskoleutbildningar (YH) med fokus att fylla ett identifierat behov hos de ingående kommunerna. Undervisningen kommer huvudsakligen bedrivas via distribuerad utbildning från respektive utbildningsanordnare. Lärarledd undervisning på plats, vid särskilda utbildningar/moment, kan förkomma.

Ekonomiska konsekvenser

Utbildningarna vid Campus Dalsland finansieras via respektive utbildningsanordnares ordinarie tilldelningssystem/finansieringsmodell alternativt via särskilda projektmedel. Campus Dalsland skall i sin tur säkerställa och erbjuda en stimulerande studiesocial miljö där studenten har tillgång till studentstöd samt IT-stöd.

Verksamhetsledning

Funktionen ansvarar bland annat för följande arbetsområden:

- Samråda med styrgruppen om inriktning på arbetet
- Vara kontakt mot region och andra relevanta aktörer
- Utveckla kontakterna med lärosäten och yh-anordnare
- Utveckla ekonomisk planering och verksamhetsplanering
- I dialog med offentliga och privata verksamheter kunna matcha arbetsmarknadens behov och efterfrågan.
- Samverka med utbildnings- och näringslivsföreträdare i hela området
- Planering och design av lokaler/utbildningslokaler
- Kommunikation och marknadsföring

Campusmentorer/Teknik- & IT-kunnig personal

Från och med verksamhetsstart behövs en teknikansvarig med kunskap om distanspedagogik, för att säkra upp genomförandet av all den undervisning och de möten som ska ske genom videokonferenssystem och andra digitala plattformar.

Studentstödsfunktion/mentor kommer att behövas vid utbildningsstart. Den funktionen kommer vara av stor vikt för att kunna säkerställa breddat deltagande.

Bemanningen på längre sikt blir avhängig av vilka typer av utbildningar som kommer att ges. En YH-utbildning med fast lokalisering på Campus Dalsland kan exempelvis sannolikt medge anställning av en utbildningsledare kopplad till programmet

Övriga kostnader

Utöver personalkostnader enligt förslag ovan kommer det att behövas budgetposter som kan finansiera kommunikation vid studentrekrytering, anpassning av teknik, underhåll, samt utvecklingskostnader (se nedan).



| Kostnadslag | År 2022 | År 2023 | År 2024 | Totalt |
|---|---------------------|---------------------|---------------------|----------------------|
| Lönekostnader | 1 661 628 kr | 2 422 610 kr | 2 483 142 kr | 6 567 380 kr |
| Overheadkostnader (t.ex. telefoni, IT, städ, försäkring m.m.) | 49 849 kr | 72 678 kr | 74 494 kr | 197 021 kr |
| Resor | 20 000 kr | 20 000 kr | 20 000 kr | 60 000 kr |
| Lokaler | 315 000 kr | 630 000 kr | 630 000 kr | 1 575 000 kr |
| Investeringar (teknik, inventarier) | 1 600 000 kr | - kr | - kr | 1 600 000 kr |
| Övriga kostnader (t.ex. kommunikation, marknadsföring) | 230 000 kr | 530 000 kr | 530 000 kr | 1 290 000 kr |
| Summa totala kostnader | 3 876 477 kr | 3 675 288 kr | 3 737 636 kr | 11 289 401 kr |

| Kontant finansiering per finansiär | År 2022 | År 2023 | År 2024 | Totalt |
|--|---------------------|---------------------|---------------------|----------------------|
| Offentlig kontantfinansiering | | | | |
| Västra Götalandsregionen | 1 938 238 kr | 1 837 644 kr | 1 868 818 kr | 5 644 700 kr |
| Kommunerna | 1 938 239 kr | 1 837 644 kr | 1 868 818 kr | 5 644 701 kr |
| Summa totalt kontant finansiering | 3 876 477 kr | 3 675 288 kr | 3 737 636 kr | 11 289 401 kr |

Förslag till organisationsform för Campus Dalsland

Då etableringen av Campus Dalsland involverar flera kommuner behöver en gemensam organisationsform för styrning och ledning av verksamheten beslutas om.

Lokala campus och lärcentra runt om i Sverige är organiserade på lite olika vis:

- Kommunalförbund - Verksamheten placeras under ett gemensamt kommunalförbund
- Gemensamt bolag - En struktur där till exempel näringsliv, kommuner och lärosäten samverkar för gemensamma syften. Aktörerna är likvärdiga; lärosäten, kommun och region samt näringslivet, äger gemensamt ett bolag. Avtal reglerar tydligt förhållandet mellan aktörerna. Avtalet gäller löpande till dess någon säger upp det
- Ekonomisk förening - Ett gemensamt bildande av en ekonomisk förening där flera intressenter gemensamt äger och driver verksamheten
- Placering hos en av ingående kommuner - En av de ingående kommunerna står för huvudmannskapet, medan de andra kommunernas likvärdiga inflytande och medfinansiering regleras via ett samverkansavtal

Slutsatser

Generellt verkar det som att en av framgångsfaktorerna, om man tittar på andra lokala campus och lärcentra runt om i Sverige, är att betrakta verksamheten som en tillväxt- och utvecklingsinvestering med ansvaret hos högsta politiska beslutsnivå i berörda kommuner.

Därför är förslaget att besluta om en organisationsform där deltagande kommuner ingår ett samverkansavtal (se bilaga) enligt modell D ovan. Detta för att skapa en robust verksamhet, som inte är kostnadsdrivande eller tungrodd i sin utformning och arbetssätt.

Förslaget innebär att en av de ingående kommunerna står för huvudmannskapet, medan de andra kommunernas likvärdiga inflytande och medfinansiering regleras via avtal. En sådan modell tillämpas exempelvis vid Campus Västra Skaraborg (med säte i Lidköping) där fem kommuner samverkar och där man har inrättat ett "utbildningsråd" för den gemensamma styrningen av verksamheten. Den dagliga driften av verksamheten ansvarar verksamhetsledaren för.



En övergripande styrelse eller styrgrupp med väl balanserad representation från involverade parter, samt förslagsvis även med extern neutral representation i form av för verksamheten särskilt värdefull kompetens, finns som bollplank och stöd för verksamheten (se förslaget i sin helhet i bilaga).

Karl Olof Petersson
Kommunchef

Beslutet skickas till

Campus Dalsland (projektledaren)

Samverkansavtal Campus Dalsland

Mellan kommun xx, yy, zz och... har följande samverkansavtal träffats.

1. Syfte

Parterna har enats om att samverka inom Campus Dalsland. Syftet med Campus Dalsland är att tillgängliggöra högre utbildning och på så sätt höja utbildningsnivån och tillgodose efterfrågan av personer med eftergymnasial utbildning i Dalsland. Campus Dalsland ska verka för att invånarna i regionen får tillgång till högre utbildning med möjlighet att kunna bo kvar och verka i sina hemkommuner utan att behöva pendla långa sträckor eller flytta. Verksamheten blir en avgörande positiv faktor för den fortsatta utvecklingen av regionen och arbetskraftstillväxten.

2. Uppdrag

Campus Dalsland kommer att vara ett kvalificerat högskolecentrum i kommunal regi. Verksamheten inom ramen för Campus Dalsland ska i första hand utgöras av högskole- och universitetsutbildning samt relevanta yrkeshögskoleutbildningar (YH) med fokus att fylla ett identifierat behov hos de ingående kommunerna. Undervisningen kommer att vara platsförlagd till Campus Dalsland men kommer huvudsakligen bedrivas via decentraliserad utbildning från respektive utbildningsanordnare. Att utbildningen är platsförlagd innebär att studenterna deltar på föreläsningar seminarier, tentamen, grupparbeten med mera på Campus Dalsland. Lärarledd undervisning på plats, vid särskilda utbildningar/moment, kan förekomma. Utbildningarna finansieras via respektive utbildningsanordnares ordinarie tilldelningssystem/finansieringsmodell alternativt via särskilda projektmedel. Campus Dalsland ska i sin tur säkerställa och erbjuda en stimulerande studiesocial miljö där studenten har tillgång till studentstöd samt IT-stöd.

Campus Dalsland ska även verka för att utgöra en plattform för utvecklingsprojekt, med koppling till regional och lokal utveckling, liksom andra FoU-aktiviteter. Detta genom att öka kunskapen om, och intresset för forskning och innovation i Dalsland, både hos företag och hos offentlig verksamhet. Campus Dalsland ska bidra till nyskapande lösningar för individer, verksamheter och det lokala samhället.

Sammanfattningsvis har Campus Dalsland följande mål:

- tillgängliggöra högre utbildning och forskning för invånarna i Dalsland
- vara en mötesplats för att stimulera kunskapsutveckling hos människor och verksamheter
- människor ska kunna studera oavsett var man bor och var i livet man befinner sig
- möjliggöra livslångt lärande

3. Campus Dalsland

3.1 Parterna ska samverka i enlighet med vad som anges i detta samverkansavtal för att etablera Campus Dalsland. Bengtsfors kommun är huvudman och all personal ska vara anställd inom densamma.

3.2 Parterna har följande åtaganden:

Parterna åtar sig att gemensamt finansiera verksamheten med X miljoner/år jämnt fördelat på undertecknade parter (inklusive huvudmannen). Detta motsvarar den motfinansiering som projektmedlen från Regionala utvecklingsnämnden utgör och ska finansiera verksamhetsledare, övriga anställda, lokaler, drift och övriga tjänster.

Ingående kommuner ska utöver det gemensamt verka för att synliggöra och marknadsföra Campus Dalslands verksamhet i sina kanaler.

4. Lokaler

4.1 Parterna avser bedriva verksamheten med bas i lokaler anpassade för verksamheten i Dalslands Sjukhus, Bäckeфорs. Verksamhetsledaren har sin placering i dessa lokaler.

4.2 Den kommun som så önskar kan upplåta lokaler för Campus Dalslands verksamhet vid särskilda projekt.

5. Personal

5.1 Verksamhetsledaren utses av styrgruppen (se punkt 7) och anställs av Bengtsfors kommun.

5.2 Övrig personal anställs av verksamhetsledaren.

6. Ekonomi

6.1 Verksamhetsledaren ansvarar för den ekonomiska redovisningen rörande verksamheten. Bengtsfors kommun ska för detta ändamål särredovisa sina intäkter och kostnader hänförliga till Campus Dalslands verksamhet.

6.2 Verksamhetsledaren ska vid varje ordinarie sammanträde med styrgruppen (se punkt 7) presentera senaste framtagna resultat för Campus Dalsland.

6.3 Riktlinjer för hantering av eventuella överskott/underskott för Campus Dalsland fastställs av styrgruppen där parterna är representerade.

6.4 Verksamhetsledaren ska varje kalenderår utarbeta ett förslag till budget för kommande verksamhetsår för Campus Dalsland, vilken ska presenteras för styrgruppen (se punkt 7) före utgången av oktober månad varje år.

6.5 Huvudmannen fakturerar parterna enligt de principer för bestämmandet av ersättningen som anges i punkt 3.1 samt 6.3. Debitering ska ske halvårsvis i efterskott genom användande av e-faktura.

7. Styrgrupp

7.1 För parternas gemensamma beslutsfattande rörande verksamheten för Campus Dalsland och för övrig handläggning rörande samverkan enligt detta avtal samt eventuella andra samfällt tecknade avtal avseende Campus Dalsland, ska en styrgrupp inrättas ("styrgruppen"). Styrgruppen ska utse verksamhetsledare och ge rekommendationer för den löpande förvaltningen av verksamheten samt för ledning och utveckling av Campus Dalsland.

7.2 Styrgruppens ledamöter skall utgöras av en representant från kommunchefens ledningsgrupp i sin kommun för varje i avtalet ingående part samt ytterligare två eller tre externa ledamöter. En av de externa ledamöterna är ordförande i styrgruppen. De externa ledamöterna och rollen som ordförande utses av kommunernas representanter i styrgruppen. Kommunernas representanter har i uppdrag att återrapportera resultat till respektive kommunstyrelse.

7.3 Styrgruppen har behörighet att med bindande verkan för parterna fatta beslut i de frågor som aktualiseras av och står i överensstämmelse med detta samverkansavtal.

7.4 Styrgruppen är beslutsför när minst fem ledamöter är närvarande.

7.5 Styrgruppen ska sammanträda minst fyra gånger per kalenderår.

7.6 Ordförande med biträde av verksamhetsledaren (se punkt 8) svarar för att tidpunkt för styrgruppsmöte planeras med god framförhållning samt att kallelse med dagordning och erforderliga beslutsunderlag skickas till ledamöterna minst en vecka före sammanträdesdagen, såvida inte särskilda omständigheter föranleder annat.

8. Verksamhetsledare

8.1 För den löpande förvaltningen av verksamheten ska styrgruppen för Campus Dalsland utse en verksamhetsledare vilken anställs av Bengtsfors kommun. Styrgruppen ska tillse att verksamhetsledaren fullgör sina åtaganden enligt detta samverkansavtal.

8.2 Det åligger verksamhetsledaren att leda och utveckla Campus Dalsland enligt detta samverkansavtal samt enligt beslutad verksamhetsplan och handlingsplan för Campus Dalsland. Verksamhetsledaren ska vidare biträda styrgruppens ordförande med att ta fram kallelse, dagordning och beslutsunderlag för styrgruppens sammanträden samt vara föredragande och ge motiverade beslutsunderlag vid nämnda sammanträden.

8.3 Verksamhetsledaren ska varje år utarbeta ett förslag till treårig verksamhetsplan samt en ettårig handlingsplan.

Verksamhetsplan, handlingsplan samt budget ska vara färdigställda senast under oktober månad varje år och redovisas vid det sammanträde med styrgruppen som inträffar närmast därefter. Verksamhets- och handlingsplan fastställs av styrgruppen och följs upp genom verksamhetsberättelse som presenteras senast 1 mars.

8.4 Verksamhetsledaren ska vid fullgörandet av sitt uppdrag iaktta tillämpliga lagar, förordningar och föreskrifter samt följa huvudmannens interna rutiner.

9. Avtalstid

9.1 Detta samverkansavtal omfattar kalenderåren 2022-2024 och träder i kraft då det undertecknats av parterna. Avtalet gäller till och med december 2024. För det fall att ingen av parterna sagt upp detta samverkansavtal senast 9 månader före avtalstidens utgång, ska avtalet förlängas med 3 år åt gången och med en uppsägningstid om 9 månader. Eventuella tillägg och ändringar regleras enligt punkt 11.

9.2 Parterna kan gemensamt komma överens om att i förtid avsluta samverkan enligt detta samverkansavtal. Vid avslut av samverkan ska en finansieringsplan för eventuellt ingångna finansiella avtal, gjorda i enlighet med detta samverkansavtal, som löper efter avtalets uppsägning fastställas och fördelas mellan parterna.

9.3 Innan avtalsperiodens utgång ska en utvärdering av verksamheten göras med plan för fortsättning där finansieringsmodellen utvecklas.

10. Ny partner

10.1 Styrgruppen beslutar om upptagande av ny part i samverkan enligt detta avtal. Som förutsättning för att sådant upptagande ska gälla så ska samverkansavtalet skriftligen anpassas (i enlighet med punkt 11.1) efter de nya förhållanden som inträder.

11. Tillägg och ändringar

11.1 Tillägg till och ändringar ska upprättas skriftligen och undertecknas av parterna för att äga giltighet.

12. Övrigt

Detta samverkansavtal innebär inte att parterna ska samverka i bolagsform och inte heller konstituerar någon juridisk person.

13. Tvist

Eventuella tvister ska i första hand avgöras i förhandling mellan parterna och därefter avgöras i allmän domstol inom Västra Götalandsregionen med tillämpning av svensk rätt.

Underskrifter

§ 23

Dnr KS 2020/776

Uppstart Campus Dalsland**Kommunstyrelsens beslut**

Kommunstyrelsen i Melleruds kommun beslutar att

1. medfinansiera fördjupad förstudie Campus Dalsland enligt tidigare utskickad avsiktsförklaring med 200 tkr årligen för 2021 och 2022. Finansieringen sker inom förfogandeanslaget.
2. vara medsökande i ansökningar för externa medel till Campus Dalsland.
3. genom detta beslut, inte förbinda sig till framtida/fortsatta investeringsåtaganden.

Melleruds kommun

- ser det som angeläget att utbud och tillgång till högre utbildning i Mellerud utvecklas.
- fokuserar i den fördjupade förstudien samordningsrollen – d.v.s. samordning av den samlade efterfrågan på högre utbildning i de sex berörda kommunerna -, studievägledning och utvecklade kontakter med universitet och högskolor samt aktörer inom näringslivs-utveckling såsom IUC, Innovatum, ALMI m.fl.

Reservationer

Ulf Rexefjord (SD) och Liselott Hassel (SD) reserverar sig mot beslutet till förmån för eget förslag.

Protokollsanteckning

Ulf Rexefjord (SD) och Liselott Hassel (SD) lämnar följande anteckning till protokollet:

Vi Sverigedemokrater ser det som angeläget att öka andelen Mellerudsbor som går vidare till eftergymnasiala studier, vi delar den bilden med övrig politik.

Med det sagt tror vi inte att Campus Dalsland kommer ha den betydelse det tillskrivs för Melleruds kommun. Vi har redan idag utbud och tillgång på, i alla fall tidsmässigt samma avstånd som till Bäckeфорs, det tar inte längre tid att ta tåget till Högskolan Väst än det tar med buss eller bil till Bäckeфорs. Mellerud skiljer sig därför åt jämfört med exvis Bengtsfors, vi har en bättre sits helt enkelt.

I synnerhet tror vi inte att studier i Bäckeфорs har den attraktionskraft på ungdomen som behövs för att detta ska vara intressant för den målgruppen över huvudet taget.

Den enkät som gjordes för att utröna intresset hos de boende i de olika kommunerna talar också sitt tydliga språk, svarsfrekvensen från Melleruds sida var mycket svag, 7,7% av enkätsvaren kom från oss, att jämföra med 42,9% från Åmål och 23,9 från Bengtsfors.

Under resans gång har beslutspunkterna förändrats en hel del, från att vara mer "all in" till att, även från majoritetens sida uttrycka en allt större tveksamhet och försiktighet i ärendet. Skepsis tycks finnas överallt, varför då ge sig in i något som ingen riktigt tycks tro på.

Allt sammantaget tecknas i våra ögon en bild av ett solidaritetsprojekt med övriga Dalslandskommuner, något som i sig inte behöver vara negativt alls, vi ska naturligtvis samverka när vi kan, där vi kan och när det kan antas gynna alla intressenter, men vi är nu i första hand Mellerudspolitiker och vår skyldighet är i första hand att bevaka Mellerudsbarnas intressen. Vi tror inte att de sammanfaller med detta projekt, därför yrkar vi avslag idag.

Justerandes sign

Utdragsbestyrkande

Sammanfattning av ärendet

Förstudien inom ramen för projektet Nya Vägar är på väg att avslutas. Projektet kommer slutredovisas i januari. Högskolan Väst, Campus Västervik och Bengtsfors kommun har under 2020 drivit ett arbete för att undersöka möjligheten till ett lokalt högskolecampus beläget i Dalsland. Som inspiration finns Campus Västervik men också ett högskolecampus på Skottlands högland. Projektet har gjort studiebesök på bägge ställena samt ett antal lärcentra.

Melleruds kommun har valt att medverka i studien då andelen invånare med eftergymnasial nivå är låg i relation till övriga regionen och detta är en orsak till att Dalsland har studerats av regionen men också utvalts till att få stöd av Tillväxverket.

Under förstudien så har representanter för Bengtsfors, Dals-Ed, Färgelanda, Mellerud, Åmål och Årjängs kommuner medverkat i styrgrupp och referensgrupp.

Flera högskolor och Universitet har visat intresse för att förlägga utbildning lokalt till Dalsland. Även andra aktörer som bedriver eftergymnasial utbildning har klart deklarerat att man avser lägga utbildning i Dalsland om ett Campus finns på plats. Exempel på utbildningar är sjuksköterska, socionom, turism, processteknik, lärare och medicinsk sekreterare.

En enkätundersökning riktad till allmänheten har genomförts och intresset hos de som svarat är stort för att utbilda sig på eftergymnasial nivå. Många svarande är 30 år och äldre och svarsenkäten som varit ute i tre veckor har lockat över 500 personer att svara. Över 90 procent säger sig vara villiga att påbörja eftergymnasial utbildning om den ligger lokalt i Dalsland.

Förstudien har väckt intresse hos Västra Götalandsregionen på både tjänstemanna- och politisk nivå. Regionen har uttalat intresse av att vara medfinansiär om kommunerna står för en grundfinansiering.

Andra finansiärer som undersöks är Fyrbodals kommunalförbund och Dalslands Sparbank.

Driftsformen för ett kommunalt högskolecampus är inte beslutad ännu. Det kan vara en av kommunerna som driver verksamheten och har avtal med övriga intressenter, men även andra driftsformer som aktiebolag, ekonomisk förening eller kommunalförbund kan vara alternativ.

En dialog är inledd med Västfastigheter och lämpliga lokaler finns i landskapet.

För att Campus Dalsland ska bli verklighet så krävs någon form av kommunal grundfinansiering, att bygga en långsiktig verksamhet kommer kräva ett kommunalt åtagande. Bengtsfors kommun har därför sammanställt fyra frågeställningar i en avsiktsförklaring till de kommuner som är med i styrgruppen. Avsiktsförklaringen har skickats till kommunchefer och kommunstyrelsens ordförande i berörda kommuner.

Att ta ett långsiktigt åtagande av en finansiering för ett högskolecampus kräver troligen ett beslut i respektive kommunfullmäktige. Men för att inte tappa fart i processen och de möjligheter som nu står till buds och snabbt kunna starta upp arbetet efter att slutrapporten är levererad så behövs någon form av kommunalt ställningstagande kring en grundfinansiering för 2021 och 2022. Planerad utbildningsstart är hösten 2022 men innan dess måste lokaler färdigställas, modern teknik installeras, avtal med utbildningsanordnare bli klara och utbildningarna finnas med en det utbildningsutbud som ska annonseras.

Bengtsfors kommun kommer att via Fyrbodals kommunalförbund undersöka möjligheten till projektmedel i uppstartsskedet och även Dalslands Sparbank är vidtalat. Västra Götalandsregionen och Region Värmland är kontaktade för att om möjligt kunna bli medfinansiärer på lång sikt.

Om kommunerna säger ja till en grundfinansiering under 2021 och 2022 så kommer Bengtsfors kommun att anställa en projektledare och gå vidare i lokaldiskussionen med Västfastigheter.

För att få tillgång till en kvalificerad projektledare med ett utvecklat entreprenörskap krävs det enligt förstudiens arbetsgrupp ett fokus på minst två år.

Medverkande kommuner och regioner kommer att ha en kontrollstation under hösten 2021 för att då avgöra om arbetet med ett Campus Dalsland löper på enligt plan samt ta ställning till en mer långsiktig finansiering.

Arbetsutskottet beslutade den 12 januari 2021, § 13, att återremittera ärendet med hänsyn taget till att väsentliga handlingar och underlag för ärendet inkommit för sent och parti-grupperna behöver tid att sätta sig in i ärendet.

Beslutsunderlag

- Skrivelse 2020-11-30 från Bengtsfors kommun
- Avsiktsförklaring
- Kommunstyrelseförvaltningens tjänsteskrivelse.
- Arbetsutskottets beslut 2021-01-12, § 13.
- Förstudie CAMPUS DALSLAND – konceptutveckling och förstudie om uppbyggnad av ett lokalt campus.
- Arbetsutskottets beslut 2021-01-26, § 20.

Förslag till beslut på sammanträdet

Ordföranden Morgan E Andersson (C) Daniel Jensen (KD) och Peter Ljungdahl (C): Bifall till arbetsutskottets förslag enligt följande:

Kommunstyrelsen i Melleruds kommun beslutar att

1. medfinansiera fördjupad förstudie Campus Dalsland enligt tidigare utskickad avsiktsförklaring med 200 tkr årligen för 2021 och 2022. Finansieringen sker inom förfogandeanslaget.
2. vara medsökande i ansökningar för externa medel till Campus Dalsland.
3. genom detta beslut, inte förbinda sig till framtida/fortsatta investeringsåtaganden.

Melleruds kommun

- ser det som angeläget att utbud och tillgång till högre utbildning i Mellerud utvecklas.
- fokuserar i den fördjupade förstudien samordningsrollen – d.v.s. samordning av den samlade efterfrågan på högre utbildning i de sex berörda kommunerna -, studievägledning och utvecklade kontakter med universitet och högskolor samt aktörer inom näringslivs-utveckling såsom IUC, Innovatum, ALMI m.fl.

Ulf Rexefjord (SD): Kommunstyrelsen beslutar att avslå medfinansiering m.m. av Campus Dalsland.

Beslutsgång

Ordförande ställer förslagen mot varandra och finner att kommunstyrelsen bifaller arbetsutskottets förslag.

Beslutet skickas till

Bengtsfors kommun
Dals Eds kommun
Färgelanda kommun
Åmåls kommun
Årjängs kommun

ÄRENDE 15**Redovisning av obesvarade motioner****Förslag till beslut**

Kommunfullmäktige godkänner redovisningen och beslutar att beredningen ska fortsätta.

Sammanfattning av ärendet

Enligt kommunfullmäktiges arbetsordning, § 29, ska kommunstyrelsen årligen vid fullmäktiges ordinarie april- och oktobersammanträden redovisa de motioner som inte har beretts färdigt. Enligt kommunallagen 5 kapitlet 33 § bör motion beredas så att fullmäktige kan fatta beslut inom ett år från det att motionen väckts. Om beredningen inte kan avslutas inom denna tid, får fullmäktige avskryva motionen från vidare handläggning.

Följande motioner anmäls som obesvarade:

| Motion | Dnr | Inlämnad | Motionär | Status |
|--|-------------|------------|--|---|
| Motion om att ingen enhetschef inom Melleruds kommun ska ha ansvar för fler än 25 medarbetare | KS 2017/733 | 2017-12-20 | Roland Björndahl (M) | Utreds av kommunstyrelseförvaltningen |
| Motion om plan för utvecklingen av lek- och aktivitetsplatser | KS 2018/125 | 2018-02-20 | Daniel Jensen (KD) | Utreds av samhällsbyggnadsförvaltningen |
| Motion om att utreda möjligheterna att inrätta/bygga ett säkert och tryggt sätt att ta sig över E45 och Rv 166 | KS 2018/519 | 2018-08-27 | Jörgen Eriksson (KIM) | Utreds av samhällsbyggnadsförvaltningen |
| Motion om att hela Åsensbruk ska leva | KS 2020/250 | 2020-04-09 | Michael Melby (S) | Utreds av kommunstyrelseförvaltningen |
| Motion om att Melleruds kommun upphör med parkeringsbevakning snarast möjligt | KS 2020/288 | 2020-04-23 | Martin Andersson (SD) | Utreds av samhällsbyggnadsförvaltningen |
| Motion om en hållbar kompetensförsörjning inom vård och omsorg om äldre | KS 2022/21 | 2022-01-11 | Michael Melby (S) Marianne Sand Wallin (S) | Utreds av socialförvaltningen |

| Motion | Dnr | Inlämnad | Motionär | Status |
|--|------------|-----------------|-------------------|-------------------------------|
| Motion om treårigt prov av sex timmars arbetsdag vid Ängenäs äldreboende | KS 2022/31 | 2022-01-13 | Pål Magnussen (V) | Utreds av socialförvaltningen |

ÄRENDE 16**Redovisning av besvarade medborgarförslag****Förslag till beslut**

Kommunfullmäktige godkänner redovisningen.

Sammanfattning av ärendet

Fullmäktiges ordförande tillsammans med kommunchef kan, utan föregående beredning, överlåta till kommunstyrelsen eller annan nämnd att besluta i ärendet.

I de fall ärendet är principiellt eller av större vikt för kommunen får beslutanderätt inte överlåtas (se KL 3 kap § 9) Om beslutanderätten överlåts ska förslagsställaren underrättas om vilken nämnd som kommer att handlägga ärendet.

Kommunstyrelsen ska två gånger om året redovisa besvarade medborgarförslag. Redovisningen ska göras på fullmäktiges ordinarie sammanträden i april och oktober.

Följande medborgarförslag anmäls som besvarade:

| Medborgarförslag | Dnr | Inkom | Beslut |
|---|-------------|--------------|---|
| Medborgarförslag om lekplats i Dals Rostocks tätort tillgängligt för allmänheten dagtid | KS 2017/327 | 2017-06-08 | Kommunstyrelsen beslutade den 3 november 2021, § 245, att tacka för medborgarförslaget som inspirerat genomförandet av investeringsprojektet Lekplats Dals Rostock och som nu är genomfört och slutredovisat. |
| Medborgarförslag om papperskorg vid konstgräsplanen | KS 2018/355 | 2018-05-24 | Kommunstyrelsen beslutade den 3 november 2021, § 244, att medborgarförslaget avslås med hänvisning till den befintliga papperskorgen 152 meter bort. |

| Medborgarförslag | Dnr | Inkom | Beslut |
|---|-------------|--------------|--|
| Medborgarförslag om utegym i Sunnanå | KS 2019/345 | 2019-06-20 | Kommunstyrelsen beslutade den 1 december 2021, § 273, att avslå medborgarförslaget med hänvisning till att kommunen anser att behovet är tillgodosett genom det befintliga utegymmet i Mellerud samt att det i närheten av Sunnanå finns ett flertal vandringsleder för motionsutövande. |
| Medborgarförslag om att skyltar med förkörsrätt sätts upp vid refugerna längs Viaduktgatan i Mellerud | KS 2021/144 | 2021-03-09 | Kommunstyrelsen beslutade den 1 december 2021, § 274, att anse medborgarförslaget besvarat med hänvisning till att frågan om skyltning lämnats vidare till Trafikverket då Viaduktgatan är en statlig väg. |
| Medborgarförslag om kommunalt bidrag till cykel till medborgare som önskar cykla i stället för att ta bilen | KS 2021/594 | 2021-10-27 | Kommunstyrelsen beslutade den 1 december 2021, § 269, att avslå medborgarförslag med hänvisning till att förslaget ansågs ligga utanför den kommunala kompetensen. |

ÄRENDE 17**Redovisning av obesvarade medborgarförslag****Förslag till beslut**

Kommunfullmäktige godkänner redovisningen.

Sammanfattning av ärendet

Fullmäktiges ordförande tillsammans med kommunchef kan, utan föregående beredning, överlåta till kommunstyrelsen eller annan nämnd att besluta i ärendet. I de fall ärendet är principiellt eller av större vikt för kommunen får beslutanderätt inte överlåtas (se KL 3 kap § 9). Om beslutanderätten överlåts ska förslagsställaren underrättas om vilken nämnd som kommer att handlägga ärendet.

Medborgarförslag ska beredas så att beslut kan fattas inom ett år från det förslaget väcktes.

Kommunstyrelsen ska två gånger om året redovisa de medborgarförslag som kommunstyrelsen och nämnderna inte har berett färdigt. Redovisningen ska göras på fullmäktiges ordinarie sammanträden i april och oktober.

Följande medborgarförslag anmäls som obesvarade:

| Medborgarförslag | Dnr | Inlämnad | Inlämnad av | Status |
|---|----------------|------------|--------------------------------------|--|
| Medborgarförslag om en vägsträckning för gång-trafik mellan Violvägen och Kroppefjälls hotell och vandrarhem och Kroppe-fjälls barnstuga i Dals Rostock | KS 2018/360 | 2018-05-28 | Dan Pettersson | Utreds av samhällsbyggnads- förvaltningen |
| Medborgarförslag om motorcrossbana i Mellerud | KS 2019/416 | 2019-08-19 | Jesper Lundquist | Utreds av samhällsbyggnads- förvaltningen |
| Medborgarförslag om åtgärder på Råggatan i Mellerud | KS 2019/443 | 2019-09-06 | Yvonne och Steeffan Mårtensson | Utreds av sammälls- byggnadsförvalt- ningen |
| Medborgarförslag om fritidsbank | KS 2020/502 | 2020-08-04 | Hannah Andersson | Utreds av kommunstyrelse- förvaltningen |
| Medborgarförslag om väjningsplikt i korsningen Kapellgatan/Köpmantorget | KS 2020/614 | 2020-10-06 | Ing-Mari Hultgren | Utreds av sammällsbyggnads- förvaltningen |
| Medborgarförslag om skateboardramp i Åsensbruk | KS 2020/777 | 2020-12-09 | Ludwig Jonsson | Utreds av sammällsbyggnads- förvaltningen |

| Medborgarförslag | Dnr | Inlämnad | Inlämnad av | Status |
|--|-------------|------------|---------------------------------|---|
| Medborgarförslag om belysning längs gång- och cykelvägen mellan Odengatan och Ängenäs-gatan | KS 2021/11 | 2021-01-08 | Sten-Göran Aaraas | Utreds av samhällsbyggnadsförvaltningen |
| Medborgarförslag om två hundrastplatser i Åsensbruk | KS 2021/17 | 2021-01-12 | Marie Karlsson | Utreds av samhällsbyggnadsförvaltningen |
| Medborgarförslag om belysningsstolpe på kullen vid grönområdet på Erlandserud | KS 2021/101 | 2021-02-15 | Eva och Ronnie Åkerstedt | Utreds av samhällsbyggnadsförvaltningen |
| Medborgarförslag om att plantera japanska körsbärsträd längs grönområde vid Österrådaplan | KS 2021/395 | 2021-06-21 | Linda Sjötn Flood | Utreds av samhällsbyggnadsförvaltningen |
| Medborgarförslag om gång- och cykelväg från centralorten till Bloms Varuhus | KS 2021/434 | 2021-07-30 | Monica Algotsson | Utreds av samhällsbyggnadsförvaltningen |
| Medborgarförslag om cykelväg på eller bredvid järnvägen från Håverud till Mellerud | KS 2021/481 | 2021-08-30 | Mirjam Jager | Utreds av samhällsbyggnadsförvaltningen |
| Medborgarförslag om att lägga en halvmeter med grus eller kolstybb bredvid gång- och cykelbanan runt golfbanan | KS 2021/572 | 2021-10-19 | Fredrik Norgren | Utreds av samhällsbyggnadsförvaltningen |
| Medborgarförslag om gatljus på gång- och cykelvägen mellan Oygatan och Travgatan i Mellerud | KS 2021/613 | 2021-11-09 | Inga-Britt och Jan-Olof Larsson | Utreds av samhällsbyggnadsförvaltningen |
| Medborgarförslag om belysning i hundrastgården i Mellerud | KS 2021/618 | 2021-11-10 | Maria Johnsson | Utreds av samhällsbyggnadsförvaltningen |
| Medborgarförslag om badstege på ön vid Vita Sannar samt på närliggande udden | KS 2021/619 | 2021-11-11 | Frank Iversen Olausson | Utreds av samhällsbyggnadsförvaltningen |

| Medborgarförslag | Dnr | Inlämnad | Inlämnad av | Status |
|---|-------------|------------|----------------------|---|
| Medborgarförslag om en anonym undersökning/studie om hur service och bemötande upplevs av vårdtagare och anhöriga/kontaktpersoner/gode män inom de olika omsorgerna | KS 2021/694 | 2021-12-29 | Anders Ljungqvist | Utreds av socialförvaltningen/ Besvaras av socialnämnden |
| Medborgarförslag om att fordonshastigheten på och runt Köpmantorget anpassas till gångtrafikanter | KS 2022/17 | 2022-01-04 | Gunnar Andersson | Utreds av samhällsbyggnadsförvaltningen |
| Medborgarförslag om ett mer handikappvänligt Mellerud | KS 2022/80 | 2022-02-09 | Monica Algotsson | Utreds av samhällsbyggnadsförvaltningen |
| Medborgarförslag om bättre belysning vid Lunden/ Parkgatan för ökad trygghet och säkerhet | KS 2022/104 | 2022-02-24 | Carina Blad-Eriksson | Utreds av samhällsbyggnadsförvaltningen |
| Medborgarförslag om att använda kommunens drönare för att lokalisera och förstöra måsbon inom tätbebyggt område | KS 2022/118 | 2022-03-03 | Gunnar Andersson | Utreds av samhällsbyggnadsförvaltningen |
| Medborgarförslag om att den 8 mars görs till allmän flaggdag | KS 2022/126 | 2022-03-07 | Marie Dahlin | Utreds av kommunstyrelseförvaltningen |

ÄRENDE 18

Aktuella frågor

Förslag till beslut

Arbetsutskottet godkänner redovisningen.

Sammanfattning av ärendet

Arbetsutskottets ledamöter och kommunchefen diskuterar aktuella frågor.

ÄRENDE 19

Rapporter

Förslag till beslut

Arbetsutskottet godkänner redovisningen.

Sammanfattning av ärendet

Arbetsutskottets ledamöter och kommunchefen rapporterar från sammanträden m.m.