

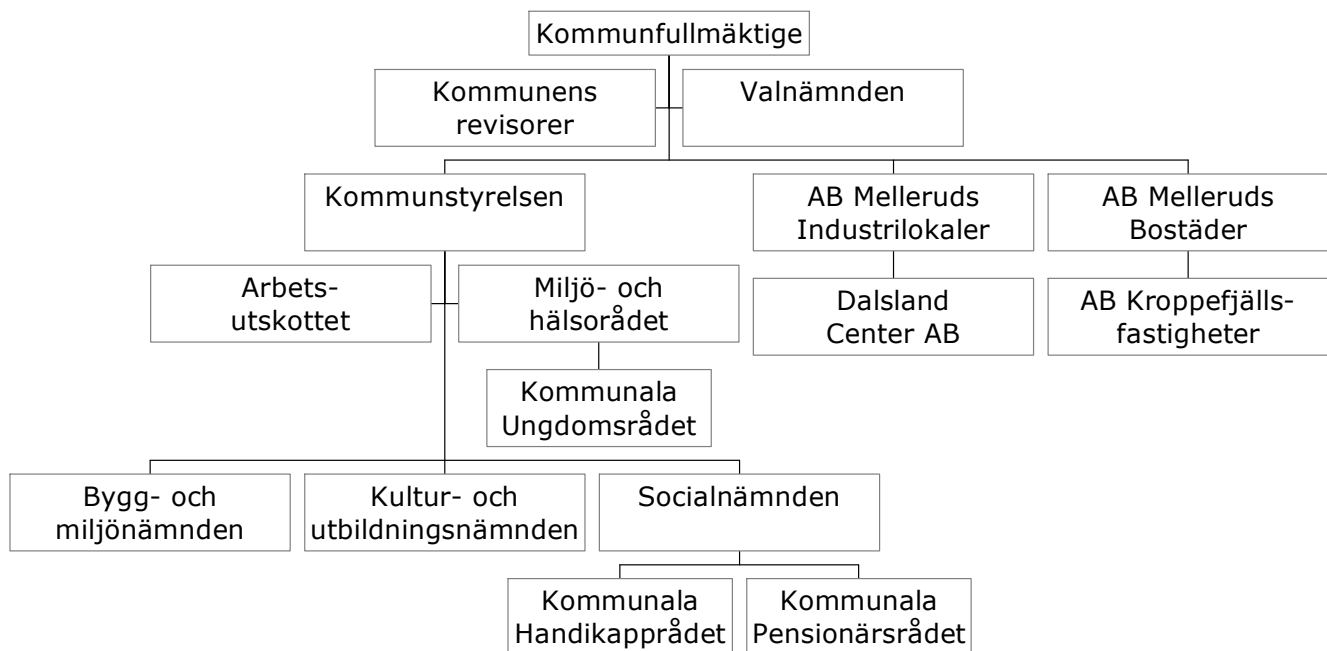
Mellerud

årsredovisning
2005





Melleruds kommuns politiska organisation



Förvaltningsberättelse

Enligt 4 kap i den kommunala förvaltningslagen ska årsredovisningen innehålla en förvaltningsberättelse. Den ska redovisa en översikt över utvecklingen av kommunens verksamhet. Här ska tas upp viktiga händelser som inte redovisas i resultat- eller balansräkning men som är viktiga för bedömningen av kommunens ekonomi.

Vidare ska i förvaltningsberättelsen redovisas väsentliga händelser under året, kommunens förväntade utveckling, väsentliga personalförhållanden samt andra förhållanden som är av betydelse för styrningen och uppföljningen av den kommunala verksamheten.

Melleruds kommuns årsredovisning vänder sig både till kommunens politiker och externa intressenter.



Innehållsförteckning

	Sid
Kommunstyrelsens ordförande har ordet	3
Förvaltningsberättelse:	
Mellerud på rätt väg	4
Finansiell analys — Kommunen	5
Finansiell översikt — Koncernen	16
Investeringsredovisning	18
Personalekonomisk redovisning	19
Ekonomisk redovisning	
Kommunfullmäktige	21
Nämndernas redovisningar:	
Kommunstyrelsen	23
Bygg- och Miljönämnden	31
Kultur- och Utbildningsnämnden	34
Socialnämnden	40



Årets resultat – det bästa någonsin

Över resultatmålet och bättre än budget. Resultatet ger oss möjlighet att börja amortera vår alltför höga skuld. Kostnaderna ökar långsammare än ökningen av skatt och bidrag. Med fokus på ekonomi och skattehöjningen på 40 öre nådde kommunen sitt bästa resultat någonsin, 19,3 mnkr. Trots ökade volymer inom äldreomsorgen gjorde socialnämnden det lägsta underskottet på många år. Övriga verksamheter redovisar överskott. Visst ska vi glädjas åt ett fint resultat men kommunen har på flera områden haft lite "stolpe in" varför vi absolut inte kan ta på oss några spenderbyxor inför framtiden. För detta krävs ett flertal år med goda resultat.

Ett orosmoment för framtiden är befolkningspyramiden i kommunen. Vi blir allt fler äldre. Det låga födelsetalet var en av orsakerna till att kommunen återigen minskade i befolkning. En markant "midja" bland invånarna i fertil ålder skvallrar om att fortsatt låga födelsetal väntar de närmsta åren. För att vända befolkningsminskningen krävs inflyttning. En offensivare marknadsföring av alla möjligheter i Melleruds kommun är därför ett måste. Ett attraktivt boende och möjlighet till ett rikt kultur- och fritidsutbud är våra styrkor.

Byggandet av boende i attraktiva lägen påbörjades under året på "Kurranområdet". Med några extra politiska möten färdigställdes detaljplanen på området med rekordfart (den lilla kommunens möjlighet) och en grupp entreprenörer är nu i full aktivitet med byggnationen. I centrala Mellerud färdigställde Melleruds bostäder ett fyrtiotal lägenheter. Efter samråd med socialförvaltningen blev det i huvudsak mindre lägenheter där efterfrågan från äldre människor varit mycket stor. Ett bra exempel där det kommunala bolaget är det redskap det skall vara för att driva kommunen rationellt.

Arbetsmarknadsläget i Dalsland är tufft. I Mellerud är varslen ännu så länge få. Vår mest åderlättna näring är lantbruket där strukturrationaliseringen går med en rasande fart. I kommunen är samarbetet mellan näringslivet och kommunen nu igång genom Mellerudsnavet ek. för. Verksamhetsansvarig är anställd och ett långsiktigt arbete för näringslivets utveckling börjar ta form. Ett samarbete för utveckling av besöksnäringen i Dalsland har utretts under lång tid. Under året blev det verklighet, även om Åmål valde att avvakta. Stora förväntningar finns att detta skall leda till ökande turistströmmar och därmed nya jobb till landskapet.

För Melleruds trafikanter var 2005 ett provningens år. Storgatan enkelriktades och infarten från 45an förändrades. Att förändra människors trafikmönster väcker alltid känslor men på det hela taget är intrycket - det blev riktigt bra.

Förutom det ekonomiska resultatet är utbyggnaden av Sunnanå hamn bland det mest positiva under året. Efter några turer fann vi entreprenörerna som skall utveckla hamnen till Europas förnämsta sötvattenhamn. Efterfrågan på sjöbodrar är stor. Etapp 1 är sålda och kölista till nästa etapp är upprättad. Många nya människor kommer att upptäcka Mellerud och vi skall ta väl hand om dem.

När politiken i huvudsak drar åt samma håll kommer man långt. Resultaten brukar inte vänta på sig. Det är Mellerud ett gott exempel på. Det råder framtidstro i kommunen. Låt oss fortsätta i denna anda, lyfta fram det som är bra, och lägga kraften på det som vi kan göra bättre.

„När politiken i huvudsak drar åt samma håll kommer man långt.“

Robert Svensson (c)
Ordförande Kommunstyrelsen
Ordförande Kommunstyrelsen



Mellerud på rätt väg

År 2003 startades ett omfattande förändringsarbete med effektiviseringar, förändring av tjänster och organisationer och utveckling av ledarskapet. Vi kan nu börja skörda frukterna av detta. 2004 var resultatet 3,9 mnkr plus och 2005 är motsvarande siffra 19,3 mnkr. Det är resultat som är nödvändiga för att Melleruds kommun ska kunna klara av framtidens krav. Under 2005 har låneskulden minskats med 25 mnkr. Det är första året som låneskuld inte ökar.

När det gäller verksamheterna visar alla ett positivt resultat förutom Socialnämnden. I jämförelse med andra kommuner har Mellerud låga kostnader för verksamheterna. Det är enbart kostnaderna inom Individ- och familjersorgen och Handikappomsorgen som ligger över snittkostnaderna i riket. Under 2005 har kostnaderna ökat inom särskilt boende på grund ökat vårdbehov. En genomlysning av Socialnämndens ekonomi har gjorts under året både av extern och egen personal. Framtidens stora utmaning är att kunna klara de ökade kraven och därmed kostnaderna inom Socialnämndens ansvarsområden.

2005 bildades Navet som är en ekonomisk förening som ägs av kommunen, näringslivet i Mellerud och bankerna. Huvuduppgiften för föreningen är att utveckla det befintliga näringslivet och att ge möjlighet till nya etableringar. En näringslivsamordnare har anställts för att vara motorn i att utveckla näringslivet i Mellerud.

Under 2005 förändrades Arbetsmarknadsenheten med en ny inriktning och under ny ledning. Målet var att alla som är arbetslösa ska antingen studera eller vara i arbetsmarknadsåtgärd.

Befolkningen minskade 2005 med 98 personer. Minskningen är ett resultat av att antalet döda är fler än antalet födda. Mellerud har fortfarande väldigt låga födelse-tal när andra kommuner har ökat födelse-tal. För framtiden är det viktigt att det finns bostäder och arbetstillfällen så att inflyttningen kan öka.

Framtiden

Att visa positivt resultat två verksamhetsår löser inga ekonomiska problem, men visar att Melleruds kommun är på rätt väg. Lösningen är att fortsättningsvis ha resultat på överskott om 13 mnkr. Lyckas detta fyra till fem år till finns det möjligheter att öka satsningarna till verksamheterna igen.

En stor del av årsredovisningen ägnas åt att beskriva de verksamhetsresultat som uppnåtts under året. Sammantaget kan konstateras att utvecklingen är positiv inom de flesta områden. Medarbetare och organisationer utför en god verksamhet och bedriver omfattande utvecklingsarbete för att ytterligare höja kvaliteten.

Framtiden kommer att innebära att bra verksamhet ska bli bättre till en lägre kostnad. För att klara det behövs metoder för att kunna prioritera och utveckling av ledarskapet.

”Framtiden kommer
att innebära att bra
verksamhet ska bli
bättre till en lägre
kostnad”

Ingmar Johansson
Kommunchef

Finansiell analys – kommunen

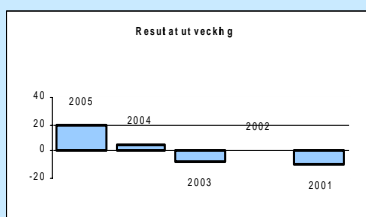
Årets resultat

Kommunen redovisar ett positivt resultat. Förändringen av eget kapital uppgår till 19,3 mnkr. Kommunfullmäktiges uppdrag till styrelse och nämnder var i den reviderade budgeten att redovisa ett överskott på 16,5 mnkr. Resultatet är 2,8 mnkr bättre.

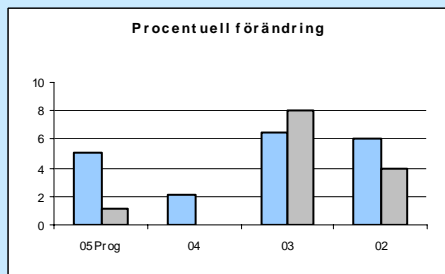
Resultatet är väsentligt mycket bättre än föregående år och ger möjlighet att återställa delar av tidigare underskott.

Nettokostnadsandel

Det är viktigt att följa kommunens nettokostnadsutveckling i förhållande till skatteintäkter och bidrag. Den senaste femårsperioden har kommunens kostnader ökat långsammare än ökningen av skatt och bidrag. Denna utveckling är nödvändig för att kunna återställa kommunens finansiella handlingsberedskap. Den del av skatteintäkterna som inte krävs för att täcka löpande kostnader kan användas för minskning av låneskulden och/eller finansiering av investeringar



Nettokostnadsandel %					
	2005	2004	2003	2002	2001
Verksamheten	90,7	93,9	96,6	95,3	97,3
Avskrivningar	3,1	3,4	3,2	2,8	2,8
Finansnetto	1,4	1,7	2,1	1,6	1,5
Summa	95,2	99,0	101,9	99,7	101,6



Av ovanstående bild framgår att verksamhetens andel av skatt och bidrag uppgår till 95,2 procent, vilket är en låg nivå jämfört med de senaste åren. Utrymmet som kvarstår upp till 100 procent, samt avskrivningsutrymmet kan användas till amortering eller skattefinansiering av investeringar. För 2005 uppgår detta belopp till 32 mnkr.

Kommunfullmäktige har satt upp som mål att resultatet ska utgöra 3 procent av skatter och bidrag. I årets bokslut utgör resultatet 4,8 procent av skatter och bidrag.

Verksamhetens intäkter

Verksamhetens intäkter, avgifter och specialdestinerade statsbidrag, täcker verksamheternas bruttokostnader med 21 procent. Intäkterna har minskat med 22,3 mnkr. Orsaken är främst att försäljningsinkomsterna inom LSS ersatts med en mellankommunal utjämning. De affärsdrivande verksamheterna vatten- och avlopp samt renhållning har ökat sina intäkter med 1,8 mnkr. Vatten- och avloppsverksamheten ger för 2005 ett överskott med 1 900 tkr som bidrag till ett ackumulerat underskott på 4 965 tkr.

Verksamhetens kostnader

Verksamheternas bruttokostnader uppgår till 453,6 mnkr, kostnaderna har ökat med 1 mnkr jämfört med föregående år. Av de totala kostnaderna utgör personalkostnader 66,2 procent, dess andel av totalkostnaden har ökat med 1,5 procentenheter. Ökningen av personalkostnaderna är 2,3 procent jämfört med föregående år, vilket ligger i nivå med de genomsnittliga löneökningarna.

Skatter och statsbidrag

Kommunens inkomster från skatter och bidrag har ökat kraftigt med 38,1 mnkr jämfört med 2004. Den främsta orsaken är kommunens försäljningsinkomster inom LSS övergått till ett mellankommunalt utjämningsystem, detta förklarar 19 mnkr. Kommunens skatteökning på 40 öre per skkr motsvarar ca 5 mnkr. Resterande 14 mnkr motsvarar en inkomstökning på 3,8%.



Skatteintäkterna från kommunens eget skatteunderlag har ökat med 4,8% exklusive skattehöjningen. Skattekraften i kommunen är relativt övriga kommuner låg, medelskattekraften utgör ca 81 procent.

Finansnetto

Kommunens finansnetto har minskat med 0,7 mnkr jämfört med föregående år. Det finns flera orsaker till detta, amortering har skett med 25,7 mnkr. Den förväntade räntehöjningen under 2005 inträffade sent och på en lägre nivå. Vilket även gett lägre räntekostnader på återlånade pensionsmedel. Finansnettot innebär en positiv avvikelser med 3,1 mnkr jämfört med budget.

Anläggningstillgångar

Kommunens anläggningstillgångar uppgår till 309,4 mnkr. Under 2005 har tillgångarna ökat med 3,4 mnkr. Årets bruttoinvesteringar har ökat värdet med 15,5 mnkr, medan avskrivningar och utrangering har minskat värdet med 14,1 mnkr. Kommunen har under året sålt en tidigare utarrenderade tomt vid Vita Sannar. Försäljningsinkomsterna har överstigit det bokförda värdet med 378 tkr. Reavinsten redovisas i tekniska förvaltningens driftsresultat.

Årets investeringar redovisas på sidan 19. Nettoinvesteringarna uppgår till 15,5 mnkr, vilket är 2,3 mnkr lägre än vad som planeras för 2005. Samtliga objekt har inte färdigställts, i årsredovisningen föreslås att 5 mnkr överförs till 2006.

Eget kapital

Förändringen av eget kapital har skett med årets resultat 19 310 tkr samt en diskontinuitet på -9 416 tkr. Diskontinuiteten är orsakad av att kommunen avsett medel för täckning av Hunnebyns deponi.

Kommunallagens krav på en ekonomi i balans gäller fr. o. m år 2000. Melleruds kommun har åren 2000-01 och 03 inte haft ett positivt resultat. I samband med överlämnandet av årsredovisningen för 2001 beslutade kommunfullmäktige att uppgörelsen med kommundelagationen utgjorde synnerliga skäl för att inte återställa underskotten för åren 2000-01. För 2003 är avsikten att återställa underskottet. Årets resultat är positivt och kommunen uppfyller därmed balanskravet och kan återställa resterande delar av 2003 års underskott.

Årets resultat uppgår till 4,8 procent av skatter och bidrag. Kommunfullmäktiges målsättning i budget 2005 var 4 procent. Långsiktigt har Kommunfullmäktige fastställt ett resultatmål på 3 procent av skatter och bidrag.

Resultatet, exklusive reavinst, på 19 310 tkr ger en inflationstäckning av ingående eget kapital motsvarande 3,9 procent, vilket ger en real ökning. En orsak till resultatmålet är att resultatnivån även ska täcka pensionskostnader som ligger utanför resultat- och balansräkningen. Under 2005 minskade ansvarsförbindelsen med 4,7 mnkr inklusive löneskatt. Den prognos som låg till grund för budgeten pekade på en ökning med 6,2 mnkr.

Låneskuld

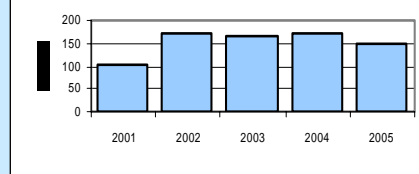
I budget 2005 bedömdes amorteringsmöjligheten vara 16 mnkr med reservation för en upplåning på 10 mnkr för att hjälpa Milab med kredit under pågående EU-projekt. Milabs kreditbehov har lösts med en utökad checkkredit och kommunen har amorterat 25,7 mnkr på låneskulden. Detta har möjliggjorts av bättre budgetföljsamhet samt lägre investeringsnivå.

Låneskuldens utveckling har varit kraftig, främst på grund av en hög investeringsnivå men även på grund av dåliga resultat. Låneskulden till externa kreditgivare uppgår till 149,2 mnkr, återlån av de anställdas pensionsmedel uppgår till 159,2 mnkr. Skulden räknat per invånare blir cirka 32 tkr.

Avstämning mot balanskravet

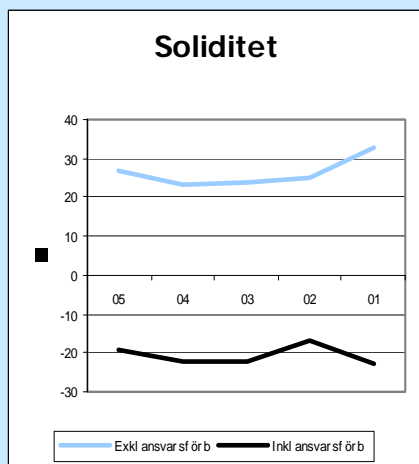
Underskott 2003	- 7 145
Resultat 2004	3 909
Reavinst 2004	-528
Resultat 2005	19 310
Reavinst 2005	-378
Avstämning mot balanskravet	15 168

Låneskuld





Soliditet



År	2005	2004	2003	2002	2001
Kommunens anläggningstillgångar i relation till kommunens långfristiga upplåning					
%	43	57	53	56	43
Kommunens anläggningstillgångar i relation till kommunens långfristiga upplåning inkl återlån av pensionsmedel					
%	-5,2	-10,4	-4,7	-6,6	-5,7

Soliditet / skuldsättningsgrad

Soliditetsmättet redovisar hur stor andel av tillgångarna som balanseras av eget kapital, det vill säga hur stor del av tillgångarna som finns kvar när skulderna är betalda. Soliditeten är ett mått på den finansiella handlingsfriheten på längre sikt.

Skuldsättningsgraden är ett mått på det omvända, det vill säga hur stor del av tillgångarna går åt för att täcka skulderna.

Soliditet / Skuldsättningsgrad (%)					
	2005	2004	2003	2002	2001
Soliditet	-19	-22	-22	-17	-23
Soliditet*	27	23	24	25	33
Skuldsättningsgrad	73	77	76	75	67
- varav avsättning	7	4	5	7	6
- varav kortfristig	28	23	24	21	23
- varav långfristig	38	50	47	47	38

* exkl ansvarsförbindelse för pensioner (159,2 mnkr 2005)

Soliditeten inklusive kommunens ansvarsförbindelse för pensioner är negativ, tillgångarna täcker inte kommunens skulder. En rimlig första målsättning för soliditetsmättet är att måttet är positivt inkl kommunens ansvarsförbindelse.

Borgensåtaganden / ansvarsförbindelser

Villkoren för kommunens borgensåtaganden regleras i kommunens finanspolicy. Grunden är en restriktiv hållning för borgensåtagande gentemot andra än helägda företag. Risken för infriande av borgen bedöms som liten.

Borgensåtaganden	Mnkr
Kommunägda företag	
- varav Mellerudsbostäder AB	251,6
- varav Melleruds industrilokaler AB	
Egna hem och småhus	1,0
TRAAB	4,6
Kommuninvest i Sverige AB	242,1
Summa	

I enlighet med kommunal redovisningslag, redovisas upplupen pensionskund före 1997 som en ansvarsförbindelse utanför balansräkningen. Ansvarsförbindelsen tillförs inga nya åtaganden och huvudparten av utbetalda pensioner tas ur förbindelsen. Nedan redovisas ansvarsförbindelsens utveckling.

År	2005	2004	2003	2002	2001
Mnkr	159,2	163,9	159,4	152,8	151,2

Det är viktigt att beakta denna utveckling vid bedömningen av kommunens resultat. Aktualiseringsgraden av pensionsåtagandet har ökat från 70–90%, en effekt av detta är att ansvarsförbindelsen har sjunkit. Ökningstakten framåt är oförändrat ca 4-5 mnkr per år.



Finansieringsanalys

Belopp i Mnkr	Noter	Kommunen		Koncernen	
		Bokslut 2005	Bokslut 2004	Bokslut 2005	Bokslut 2004
DEN LÖPANDE VERKSAMHETEN					
Verksamhetens intäkter		82,3	104,7	131,2	137,2
Verksamhetens kostnader		-453,7	452,6	-491,3	-472,9
Verksamhetens nettokostnader		-371,4	-347,9	-360,1	-335,7
Skatteintäkter och intäkter av bidrag		408,9	370,8	408,9	370,8
Finansiella intäkter		0,6	0,7	0,9	1,1
Finansiella kostnader		-6,2	-7,0	-13,3	-14,5
Justering av ej rörelsekapitalpåverkande poster	Not 1	-9,4	-3,7	-9,4	-3,7
Verksamhetsnetto		22,5	12,9	27,0	18,0
INVESTERINGAR					
Inköp av materiella tillgångar		-15,5	-13,3	-65,2	-51,7
-Avyttrade materiella tillgångar		1,5	3,1	2,0	
Inköp av finansiella tillgångar					0,3
Avyttrade finansiella tillgångar					
Investeringsnetto		-14,0	-10,2	-63,2	-51,4
FINANSIERING					
Utlåning/ökning långfristiga fordringar		-2,5		0	-0,3
Återbetald utlåning		0,2	0,2	0,2	0,2
Långfristig upplåning			9,8	51,3	38,8
Amortering		-39,4		-39,8	
Kortfristig upplåning		13,5		13,5	
Amortering					
Utdelning					
Finansieringsnetto		-28,2	10,0	25,2	38,7
Justering för rörelsekapitalets förändring					
Ökn(+)/minskn(-) avsättning pensioner		1,0	1,8	1,0	2,0
Ökn(+)/minskn(-) avsättning tipp		8,5	1,5	8,5	1,5
Ökn(+)/minskn(-) avsättning vattenskador		0	-5,2	0	-5,2
Ökn(-)/minskn(+) förråd		-0,5		-0,6	
Ökn(-)/minskn(+) kortfristiga fordringar		2,0	-0,8	-9,1	-1,6
Ökn(+)/minskn(-) kortfristiga skulder		4,8	-1,2	7,0	1,4
Förändring av likvida medel		-3,9	8,7	-4,2	3,7
Not 1					
Justering av ej rörelsekapitalpåverkande poster					
Bokfört mot eget kapital:					
	Avsättning				
	Hunnebyn	-9 908			
	Förråd	494			
Nedskrivning av värdepapper		10			
Summa		9 404			



Resultaträkning

Belopp i Mkr	Noter	Kommunen		Koncernen	
		Bokslut 2005	Bokslut 2004	Bokslut 2005	Bokslut 2004
Verksamhetens intäkter	Not 2.	82,3	104,7	131,1	137,2
Verksamhetens kostnader	Not 3.	-453,7	-452,6	-491,3	-472,9
Avskrivningar	Not 4.	-12,6	-12,7	-20,6	-19,4
Verksamhetens nettokostnader		-383,9	-360,6	-380,8	-355,1
Skatteintäkter	Not 5.	285,1	267,8	285,1	267,8
Slutavräkning skatteintäkter		-3,7	-4,1	-3,7	-4,1
Generella statsbidrag och utjämning	Not 6.	127,5	107,1	127,5	107,1
Finansiella intäkter	Not 7.	0,6	0,7	0,9	1,1
Finansiella kostnader	Not 8.	-6,2	-7,0	-13,4	-14,5
Resultat före extraordinära poster		19,3	3,9	15,6	2,3
Skattekostnader				0,2	0,3
Extraordinära intäkter					
Extraordinära kostnader					
Årets resultat		19,3	3,9	15,8	2,6
Förändring av ansvarsförbindelse		4,7	-4,5	4,7	-4,5
Årets resultat inklusive förändring ansvarsförbindelse		24,0	-0,6	20,5	-1,9



	Kommunen		Koncernen	
	Bokslut 2005	Bokslut 2004	Bokslut 2005	Bokslut 2004
not 2.				
Intäkter				
Avgifter affärsdrivande	21 783	22 217	21 783	22 217
Avgifter barnomsorg	3 465	3 127	3 465	3 127
Övriga intäkter	57 090	115 734	105 922	111 847
Summa	82 338	141 078	131 170	137 191
not 3.				
Kostnader				
Personalkostnader	300 472	293 705		
Hyror	14 208	15 361		
Material	18 039	16 411		
Köpta tjänster	84 536	79 271		
Bidrag	17 191	17 698		
Avsättning	0	695		
Övriga kostnader	19 233	29 509		
Summa	453 679	452 650	491 336	472 895
not 4.				
Avskrivningar				
Beloppen utgörs av planenliga avskrivningar. Avskrivningarna be-				
Inventarier	970	1 128	3 400	2 774
Fastigheter	11 636	11 574	17 224	16 666
Summa	12 607	12 702	20 625	19 440
not 5.				
Skatteintäkter				
Kommunalskatt, preliminär inb.	285 083	267 959	285 083	267 959
Def. Slutavr. föregående år	-362	- 1 213	-362	-1 213
Prel. Slutavr. Innevarande år	-3 315	-2 897	-3 315	-2 897
Mellankommunal utjämning	0	-176	0	-176
Summa	281 406	263 673	281 406	263 673
not 6.				
Generella statsbidrag				
Generellt statsbidrag	0	36 746	0	36 746
Stb. Höga Lss-kostnader	19 773	900	19 773	900
Sysselsättningsstöd	6 085	7 875	6 085	7 875
Regleringsavgift	-2 165	0	-2 165	0
Kostnadsutjämning	5 499	6 714	5 499	6 714
Inkomstutjämning	94 663	54 862	94 663	54 862
Införandebidrag	3 608	0	3 608	0
Summa	127 463	107 097	127 463	107 097
not 7.				
Finansiella intäkter				
Inkomsträntor	432	482	574	755
Räntebidrag	191	262	309	410
Summa	623	744	883	1 165
not 8.				
Finansiella kostnader				
Räntor anläggningslån	-5 916	-6 571	-13 021	-14 079
Räntekostnad pensionsskuld	-216	-381	-216	-381
Övriga finansiella kostnader	-104	0	-104	0
Summa	-6 236	-6 952	-13 341	-14 460



Balansräkning

Belopp i Mkr	Noter	Kommunen		Koncernen	
		Bokslut 2005	Bokslut 2004	Bokslut 2005	Bokslut 2004
Tillgångar					
<i>Anläggningstillgångar</i>					
Materiella anläggningstillgångar	Not 10.	299,7	298,3	587,3	544,8
Finansiella anläggningstillgångar	Not 11.	9,7	7,4	3,7	4,0
<i>Omsättningstillgångar</i>					
Förråd, lager och expl.fastigheter	Not 12.	0,5		1,5	0,9
Fordringar	Not 13.	15,1	17,1	32,4	23,3
Kassa och bank	Not 14.	25,9	29,8	31,7	35,9
Summa tillgångar		350,9	352,6	656,6	608,8
Eget kapital, avsättningar och skulder					
<i>Eget kapital</i>					
därav årets resultat	Not 9.	93,8	83,9	92,0	85,6
<i>Avsättningar</i>	Not 15.	23,4	13,8	23,4	14,0
<i>Skulder</i>					
Långfristiga skulder	Not 16.	134,2	173,4	419,4	408,0
Kortfristiga skulder	Not 17.	99,5	81,4	121,8	101,3
Summa eget kapital, avsättningar och skulder		350,9	352,6	656,6	608,8
Soliditet		27%	24%	14%	14%
Ansvarsförbindelser	Not 18	159,2	163,9	159,2	163,9
Borgensförbindelser	Not 19	286,6	220,8	5,7	6,1



	Kommunen		Koncernen	
	Bokslut 2005	Bokslut 2004	Bokslut 2005	Bokslut 2004
Not 9.				
Förändring av eget kapital				
Ingående eget kapital	83 886	83 669	85 618	86 710
Avsättning Hunnebyn	-9 908	-3 689	- 9 908	-3 689
Förråd	494		494	
Årets resultat	19 309	3 909	15 822	2 598
- varav reavinst	378	528	378	543
Utgående eget kapital	93 781	83 886	92 026	85 618
not 10.				
Materiella anläggnings tillgångar				
- varav mark, byggnader och tekniska anläggningar				
Ingående balans	295 323	297 252	495 796	495 684
Årets investeringar	14 606	12 688	73 941	
Utrangering	-1 402		-1 427	
Försäljningar	-401	-3 571	-939	
Reavinst	378	528	378	543
Avskrivning	-11 670	-11 574	-17 728	-17 725
Summa	296 834	295 323	550 021	495 297
Specifikation mark, byggnader och tekn. anl.				
Markreserv	2 324	2 324	2 324	2 324
Verksamhetsfastigheter	188 946	192 393	188 946	192 393
Fastigheter för affärsverksamhet	45 120	47 062	67 525	70 304
Publika fastigheter	32 949	32 736	32 949	32 736
Övriga fastigheter	1		230 783	176 732
Pågående arbeten	7 014		7 014	0
Fastigheter för annan användning	3 065	3 197	3 065	3 197
Exploateringsmark	17 415	17 611	17 415	17 611
Summa	296 834	295 323	550 021	495 297
- varav maskiner och inventarier				
Ingående balans	2 971	3 497	29 436	16 774
Årets anskaffning	864	632	2 529	
Försäljning/bidrag	0	-30	0	
Avskrivning	-936	-1 128	-3 366	-2 581
Utgående balans	2 899	2 971	28 599	29 436
Specifikation maskiner och inventarier				
Maskiner	0	700	19 013	20 557
Inventarier	1 316	1 385	8 003	7 993
Bilar/fordon	1 583	886	1 583	886
Summa	2 899	2 971	28 599	29 436
not 11.				
Finansiella anläggningstillgångar				
MILAB, aktier	1 450	1 450	0	0
Milab, utlämnade lån	3 000	500	0	0
Mellerudsbostäder ab, aktier	3 000	3 000	0	0
LF, trygghetsfonden	38	48	38	48
Västtrafik, aktier	680	680	680	680
TRAAB, aktier	750	750	750	750
Övr långfristiga fordringar	4	4	505	741
Skattefordringar	0	0	1 002	798
Kommuninvest, medlemsinsatts	372	389	372	389
Grundfondskapita mml	50	50	50	50
NÄRF	238	397	238	397
Melleruds golfklubb	92	115	92	115
Summa	9 674	7 383	3 727	3 968
not 12.				
Förråd, lager och exploateringsfastigheter				
Förråd och lager	494		1 522	934
Exploateringsfastigheter	0			
Övrigt	0			
Summa	494	0	1 522	934



	Kommunen		Koncernen	
	Bokslut 2005	Bokslut 2004	Bokslut 2005	Bokslut 2004
Not 13.				
Kortfristiga fordringar				
- varav fakturafordringar				
Fakturering	4 036	3 649	9 233	6 748
Konsumtionsavgifter	2 028	1 537	2 028	1 537
Barnomsorgsavgifter	153	122	153	122
Övrigt	1 514	2	1 514	2
Summa	7 731	5 310	12 928	8 409
- varav övriga kortfristiga fordringar				
Moms	3 187	3 053	3 187	3 053
Västtrafik	165	215	12 280	3 289
Div. utgiftsförskott	890	1 890	890	1 890
Handkassa	73	77	73	77
Förskottsbetalda hyror	568	2 045	568	2 045
Sysselsättningsstöd	0	1 249	0	1 249
Div. avräkningar	1 639	2 338	1 639	2 338
Dalslands Kommunalförbund	746	897	746	897
Bidragfordringar mm	51	20	51	20
Summa	7 319	11 784	19 434	14 858
not 14.				
Likvida medel				
Kassa	16	1	16	1
Plusgiro	697	2 545	697	2 545
Bank	25 209	27 270	30 955	33 344
Summa	25 922	29 816	31 668	35 890
Not 15.				
Avsättning				
Avsättning pensioner	10 777	9 938	10 777	9 938
Löneskatt	2 614	2 411	2 614	2 411
Hunnebyns soptipp	9 964	1 495	9 964	1 495
Utgående skuld	23 355	13 844	23 355	13 844
not 16.				
Långfristiga skulder				
Ingående skuld	173 437	163 456	407 267	369 972
Nya lån	0	10 000	51 422	38 795
Amortering i förhållande till plan	-24 237	1 482	-24 237	0
Amortering kommande år	-15 000	-1 500	-15 000	-1 500
Utgående skuld	134 200	173 437	419 452	407 267
not 17.				
Kortfristiga skulder				
Leverantörsskulder	23 731	15 211	45 209	34 289
Def. Slutavr. Föregående år	303	4 140	303	4 140
Prel. Slutavr. Innevarande år	3 315	2 897	3 315	2 897
Semesterlöneskuld, ferielön m.m.	24 272	25 013	24 272	25 013
Kommande års amortering	15 000	1 500	15 765	2 257
Gåva	174	177	174	177
Skattekonto	12 275	6 473	12 275	6 473
Pensionskostn., ind. del	8 458	8 467	8 458	8 467
Löneskatt, individuell del	2 050	5 032	2 050	5 032
Avräkning färdtjänst	0	-434	0	-434
Driftsprojekt	7 597	9 673	7 597	9 673
Upplupna räntor	2 254	3 247	2 254	3 247
Personalkostnader	70	-3	70	-3
Förmedlade medel	37	28	37	28
Summa	99 536	81 421	121 780	101 256



	Kommunen		Koncernen	
	Bokslut 2005	Bokslut 2004	Bokslut 2005	Bokslut 2004
Not 18.				
Ansvarsförbindelse				
Pensionsskuld	128 090	131 867	128 090	131 867
Löneskatt	31 075	31 991	31 075	31 999
Summa ansvarsförbindelse	159 165	163 858	159 165	163 858
not 19.				
Borgens förbindelser				
Mellerudsbostäder AB	251 641	191 102		
Melleruds industrilokaler AB	29 376	23 705		
Fastigo			122	93
Traab	4 600	4 600	4 600	4 600
Statliga bostadslån	1 007	1 416	1 007	1 416
Summa	286 624	220 823	5 729	6 109

Melleruds kommun har i okt 1997, KF § 63, ingått en solidarisk borgen såsom för egen skuld för Kommuninvest i Sveriges AB:s samtliga förpliktelser. Detta borgensåtagande är i ett underavtal begränsat till den låneskuld som kommunkoncernen har i Kommuninvest. Vid årsskiftet 2005 uppgick detta lånebelopp till 242,1 mnkr.

Budgetavräkning

Balansräkning (mnkr)	Budget	Bokslut	Avvikelse
Anläggningstillgångar	312,8	309,4	-3,4
Omsättningstillgångar	26,1	41,5	15,4
Summa tillgångar	338,9	350,9	12,0
Eget kapital	97,2	93,8	-3,4
Avsättningar	12,6	23,4	10,8
Långfristiga skulder	167,5	134,2	-33,3
Kortfristiga skulder	61,7	99,5	37,8
Summa skulder	338,9	350,9	12,0
Budgetavräkning (tkr)	Budget	Bokslut	Avvikelse
Verksamhetens nettokostnader			
Ks. Övergripande verksamhet	-24,0	-23,3	0,7
Ks. Teknisk verksamhet	-28,4	-27,6	0,8
Bygg- och miljönämnden	-3,4	-3,3	0,1
Socialnämnden	-172,6	-176,9	-4,3
Kultur- och utbildningsnämnden	-163,3	-162,4	0,9
Ej fördelade personalkostnader	18,7	22,2	3,5
Avskrivningar	-13,1	-12,6	0,5
RESULTAT 1 = nettokostnad	-386,1	-383,9	2,2
Skatteintäkter	284,2	285,1	0,9
Definitiv slutavräkning	-0,9	-0,4	0,5
Preliminär slutavräkning		-3,3	-3,3
Utjämningsbidrag Lss-kostnader	19,7	19,8	0,1
Inkomstutjämnning	96,3	94,7	-1,6
Kostnadsutjämnning	5,4	5,5	0,1
Sysselsättningsstöd	5,2	6,1	0,9
Regleringsavgift	-2,3	-2,2	0,1
Införandebidrag	3,7	3,6	-0,1
Summa skatt & Bidrag	411,3	408,9	-2,4
Räntekostnader	-8,9	-6,2	2,7
Ränteintäkter	0,3	0,6	0,3
RESULTAT 2=förändring av eget kapital	16,5	19,3	2,8



Nyckeltal	2005	2004	2003	2002	2001
Nettokostnad (mnkr) Exkl avskrivningar	371,3	347,9	350,8	324,8	312,6
Skatteintäkter och generella statsbidrag	408,9	370,8	363,1	340,8	321,2
Nettokostnader och finansnettots andel av skatteintäkter %	95,2	98,2	98,7	96,9	98,8
Procentuell ökning av:					
- skatteintäkter och bidrag	10,2	2,1	6,5	6,1	7,0
- nettokostnader	6,4	-0,5	8,0	3,9	5,2
Anläggningstillgångar	309,4	305,7	308,3	303,6	239,6
Anläggningslån	134,2	173,4	163,4	171,0	102,2
Anläggningslån i % av anläggningstillgångarna	43	57	53	56	43
Soliditet, inkl ansvarsförbindelse för pensioner %	-18,6	-22,7	-21,9	-17,0	-22,2
Soliditet, exkl ansvarsförbindelse för pensionskund %	27	24	24	25	33
Likviditet	25,9	29,8	21,1	19,6	5,8
Likviditetsdagar. Bruttokostnaderna / likviditet	20,9	24,0	17,4	17,6	5,4
Rörelsekapital	-41,7	-34,3	-45,3	-17,6	-29,9
Förändring av eget kapital	19,3	3,7	-7,2	1,0	-5,2

Redovisningsprinciper

Kommunal redovisningslag (1997:614), ger ett regelverk för hur kommunens redovisning och bokföring ska ordnas.

Lagen behandlar bland annat regler för:

- löpande bokföring
- värderingsregler
- årsredovisning

Mellerudskommun följer kommunal redovisningslag med tre undantag:

Avskrivning görs året efter anskaffningsåret. Nuvarande rutiner kommer att anpassas till lagstiftningen från och med 2006.

Exploateringsmark (mark förberedd för försäljning) bokförs som anläggningstillgång på grund av att omsättningen är mycket låg. En utredning om vilket värde som ska överföras till omsättningstillgångar pågår, slutförs under 2006.

Kommunen ankomstregistrerar inte sina fakturor. Under 2006 påbörjas ankomstregistrering i samband med skanning av fakturor. Målsättningen för 2006 är att 25% av kommunens leverantörsfakturor ska ankomstregistreras genom skanning.

Förändrade redovisningsprinciper

Fr.o.m redovisningsåret 2006 kommer förrådsredovisning att ske vid tekniska förvaltningens förråd. Förrådet har inventerats och tilldelats ett ingående värde. Värdet har bokförts mot förråd och eget kapital. Uppskrivningen är därmed inte resultatpåverkande.

Avsättning av medel för sluttäckning av Hunnebyns deponi har skett mot eget kapital. Avsättningen är därmed inte resultatpåverkande. Kommunen/renhållningskollektivet kompletterar tidigare avsättning i bokslutet för 2005 med 8,5 mnkr för återställningskostnader, kostnaden bokförs mot eget kapital. Därmed uppgår avsättningen till 10 mnkr. Renhållningskollektivets ansvar för att återställa eget kapital genom framtida resultat uppgår till 4,3 mnkr.



Finansiell översikt – koncernen

Koncernöversikt

Kommunkoncernen består av följande enheter:

Melleruds kommun		
Helägda företag	Melleruds bostäder AB	Melleruds industrilokaler AB
Dotterbolag till helägda företag	AB Kroppefjällsfastigheter	Dalsland center AB
Minoritets intresse	Kommunalförbundet Dalsland	
Minoritets intresse	Traab, Trestadsregionens avfalls ab	
Minoritets intresse	NÄRF, Norra Älvsborgs räddningstjänst förbund	

Syftet med koncernredovisning är att belysa det totala ekonomiska åtagandet samt att underlätta jämförelser mellan olika kommuner, oavsett i vilken form de driver sina verksamheter.

Årets resultat

	2005	2004	2003	2002	2001
Resultat, mnkr	15,8	2,6	-5,8	-5,0	-5,1
- varav kommunen	19,3	3,9	-7,2	1,0	-5,2
- varav Mellbo	-4,1	-1,8	1,1	-6,5	0
- varav Milab	0,0	-0,0	-0,1	0	-0,4
Soliditet, %	14,0	14,1	15,1	16,0	19,5
- varav kommunen	27,0	24,0	24,2	25,0	33,1
- varav Mellbo	6,0	8,6	10,6	10,0	12,5
- varav Milab	4,4	5,8	5,9	8,2	8,2
Likviditet, mnkr	31,7	35,9	32,2	35,4	15,4
- varav kommunen	25,9	29,8	21,1	19,6	5,8
- varav Mellbo	3,9	5,1	10,3		
- varav Milab	1,9	1,0	0,7		

Milab koncernens resultat är 37,6 tkr vilket är 80 tkr bättre än föregående år. Samtliga fastigheter är uthyrda. Dalsland center AB har ett oförändrat resultat jämfört med 2004, -67 tkr.

Ab Mellerudsbostäder redovisar ett negativt resultat med -4 074 tkr, vilket är en försämring med 2 256 tkr jämfört med föregående år, den främsta orsaken är ökade kostnader i samband med uppstart av turistanläggning. Dotterbolaget redovisar en förlust på -6 186 tkr. Vid årsskiftet fanns det 14 tomma lägenheter, vilket motsvarar ca 2 procent av beståndet. Vakanserna har inneburit en hyresförlust på 923 tkr. Mellerudsbostäder har nyproducerat 42 lägenheter.



Av kommunen helägda aktiebolag

Mellerudsbostäder AB

Stiftelsens samtliga verksamheter, tillgångar och skulder har den 31/12-95 överförts till ett nybildat aktiebolag. Bolaget är helägt av kommunen och har ett aktiekapital på 3 mnkr.

Bolaget har till föremål för sin verksamhet att förvärva, avyttra, äga, bygga, förvalta och upplåta fastigheter och tomträtter med bostäder, affärs-, industri- och kontorslägenheter samt kollektiva anordningar.

Mellerudsbostäder är moderbolag till AB Kroppefjällsfastigheter

AB Kroppefjällsfastigheter

Aktiebolaget Kroppefjällsfastigheter är helägt av Mellerudsbostäder AB. Bolaget har till föremål för sin verksamhet att förvärva, avyttra, bygga, äga och förvalta fastigheter och anläggningar och att utöva annan därmed förenlig verksamhet med anknytning till besöksnäring, rehabilitering, friskvård, utbildning och forskning, samt under en övergångstid äga aktier i bolag som är verksamma i AB Kroppefjällsfastigheters lokaler.

Mellerud Industrilokaler AB

Aktiebolaget Mellerud Industrilokaler är helägt av Melleruds kommun och har ett aktiekapital på 1,5 mnkr. Bolaget har till föremål för sin verksamhet att förvärva, avyttra, bygga, äga och förvalta industri- och hantverksfastigheter och att utöva annan därmed förenlig verksamhet.

MILAB är moderbolag till Dalslands Center AB.

Dalsland Center AB

Aktiebolaget Dalsland Center är helägt av Mellerud Industrilokaler ab och har ett aktiekapital på 0,2 mnkr. Bolaget skall verka för marknadsföring och utveckling av näringslivet i Dalsland och att idka annan därmed förenlig verksamhet. Bolaget bedriver näringslivsutställning i av MILAB ägd fastighet i Håverud direkt anslutning till Dalslands kanal. Utställningen besöks årligen av över 100 000 personer.



Investeringsredovisning, tkr

Objekt	Budget	Redovisat	Avvikelse	Överföring
	2005	2005	2005	2006
Övergripande	450	643	-193	0
8001 Ledningscentral	400	0	400	
8001 Bidrag ledningscentral	-200	0	-200	
8002 Intranät	100	157	-57	
8046 Ledningsnät och kommunikation	0	282	-282	
8003 Renovering datanät kommunhuset	150	204	-54	
Gatu och parkverksamhet	6 040	6 827	-787	703
8004 Mindre gatubyggn.	400	110	290	290
8005 Gatubelysning, säkerhet	584	380	204	204
8006 Gång o cykelvägar, bl a Håverud	350	551	-201	
8007 Gata Gerdserud	50	1	49	
8008 Storgatan	1 000	1 312	-312	
8009 Trädplantering	100	100	0	
8010 Norra rondellen	1 198	2 192	-994	
8048 Rondell Storgatan/Odengatan	0	29	-29	
8049 Yttre säkerhet förrådet	270	140	130	130
8011 Utbyte av maskiner och fordon	400	400	0	
8012 Lekplatser	338	304	34	34
8013 Kv. Böljan, parkering	350	305	45	45
8014 Asfaltering	1 000	1 003	-3	0
VA-verksamhet	5 384	2 897	2 487	1 478
8015 Omläggning va-ledn. Sanering	2 750	1 846	904	
8016 Vita Sannars vattenverk, styrutrus	60	28	32	
8034 Slamfilter Sunnanå	539	12	527	527
8017 Sunnanå arv, byte galler	600	288	312	312
8018 Sverkersbyn, djuprengöring filter	400	296	104	104
8019 Diverse mindre ombyggnader	500	427	73	
8036 Sverkersbyn, fällningsutrustning	135	0	135	135
8037 Maskinutrustning pumpstationer	200	0	200	200
8020 Avloppsledning Erikstad	200	0	200	200
Renhållning	500	0	500	0
8021 Återställning, soptipp	500	0	500	
Fastighetsverksamhet	4 658	2 539	2 119	2 379
8038 Försäkringsers. Modul, Åsebro	-200	0	-200	-80
8035 Försäljning av anl. Tillgångar	0	-203	203	
8039 Fagerlidshemmet yttre miljö	150	114	36	36
8022 Servicehus Sunnanå	2 000	289	1 711	1 711
8023 Kvarnen ventilation	193	7	186	186
8033 Fagerlidsskolan, brandkons	190	243	-53	
8040 Åtgärder Magasinsgatan	80	0	80	80
8024 Åsensbruks brandstation	250	4	246	246
8041 Åsebro skola, yttre miljö	100	0	100	100
8042 Åsebro skola, golv gymn.sal	100	0	100	100
8043 Garantibesiktning Gymnasium mm	145	140	5	
8025 Tillbyggnad kök + matsal	1 450	1 490	-40	
8044 Kurran	0	172	-172	
8026 Riskhantering	200	283	-83	
Fritidsanläggningar	1 201	2 865	-1 664	248
8028 Rådahallen	951	2 863	-1 912	
8027 Badplatser	250	2	248	248
Socialnämnden	245	103	142	145
8032 Datorer soc, m m	100	103	-3	0
8045 Div åtg, sängar	145	0	145	145
Kultur- och utbildningsnämnden	-660	-404	-256	0
Bidrag kulturföreningen	-660	-404	-256	0
SUMMA	17 818	15 470	2 348	4 953



Personalekonomisk redovisning

Syfte

För att bilden av kommunens kostnader, investeringar, intäkter och samlade kompetens ska vara mer komplett, ingår en personalekonomisk redovisning i årsredovisningen. Syftet är att lyfta fram personalfrågorna samt ge kunskap om personalen, till exempel struktur och frånvaro. År 2005 uppgick personalkostnaderna till cirka 65 procent av kommunens totala bruttokostnad. Det är därför ingen överdrift att säga att personalen är kommunens största och viktigaste resurs.

Den genomsnittliga heltidslönen för tillsvidareanställda var 20311 kr. Medellönen för kvinnor var 19295 kr och för män 24685 kr. – en relativt stor skillnad som måste analyseras så att inte "osakliga löneskillnader" kan anses föreligga. Till hjälp i denna analys kommer en lönekartläggning och arbetsvärdering genomföras i början av år 2006.

Antal anställda per verksamhetsområde

Antalet anställda räknas även i form av årsarbetare. Årsarbetare är en helårsarbetare som arbetar full tid, i regel 40 timmar/vecka. En årsarbetare kan således inbegripa flera anställda, till exempel två deltidsarbetare som arbetar halvtid.

Årsarbetare ger en tydligare bild av resursbehovet än vad antalet anställda ger. Medelsysselsättningsgraden var cirka 85 procent under år 2005. Det är främst kvinnor som arbetar deltid, 59 procent, motsvarande siffra för män är 16 procent av det totala antalet anställda.

Av de totalt 1026 anställda var 35 procent anställda för viss tid. För första gången på länge har antalet visstidsanställda minskat och orsaken till detta kan man nog skönja i återhållsamhet vid vikariat och reglerna i lagen om anställningsskydd (LAS) vad gäller konvertering av vikariat till fasta tjänster.

Åldersstrukturen bland alla anställda i kommunen har i stort inte förändrats sedan förra året. Den största åldersgruppen är mellan 40 och 49 år, tätt följd av gruppen 50 – 59 år – samma som förra året. Medelåldern bland alla anställda är 42,5 år, för kvinnor 43 år och för män 41 år. År 2005 var 162 stycken (144 stycken -04) 60 år eller äldre. Detta betyder att kommunen inom en femårsperiod har stora utmaningar att ersättningsrekrytera ett stort antal personer, detta i stor konkurrens med övriga kommuner och landsting.

Sjukfrånvaro

Antalet sjukfrånvarodagar varierar mellan kön, åldersgrupper och yrkeskategori. Sjukfrånvaron tenderar att öka med åldern, och kvinnor har högre sjukfrånvaro än män. Det är viktigt att tänka på att långtidsfrånvaro höjer genomsnittet av sjukfrånvarodagar. Genomsnitt beräknas genom att dividera det totala antalet sjukdagar med antalet anställda. Den genomsnittlige anställda var sjuk 30 dagar (25 dagar -04). Det finns dock ett fåtal extremvärden - få anställda med lång sjukfrånvaro - som höjer upp genomsnittet, varför några relevanta slutsatser är svåra att göra. Dessutom har under året ett antal sjukskrivna erhållit sjukersättning och kommer med detta att inte räknas som sjukskrivna framöver.

Den totala sjukfrånvaron har däremot minskat något och var för 2005 10,5 procent jämfört med 10,7 procent året innan. Sjukfrånvaron som avser sammanhängande tid av 60 dagar eller mer var 77 procent av totala antalet dagar.

Knappt hälften av de anställda, 45 procent, har inte något sjuktilfälle under året. Under perioden 2000-2005 har andel anställda med sjukfrånvaro ökat dramatiskt och detta måste leda till djupare analys om orsaker m.m. så att trenden kan brytas. Med anledning av detta togs det under hösten 2004 beslut om aktiva åtgärder för att försöka minska antalet sjukskrivningar. Hälsokrafts-projektet som 2005 inriktade sig på socialnämndens verksamhetsområde blev lyckat och innebar bl.a. att sjukskrivningstalet minskade med ca 3,5 dagar per anställd under året. Detta inte minst viktigt då nya regler för arbetsgivare vad gäller sjukförsäkringen infördes vid årsskiftet. Dessa innebär bland annat en medfinansieringsskyldighet för heltidssjukskrivna på 15 procent av den anställdes sjukpenning. Denna medfinansiering har kostat kommunen ca 830000 kr. och den sänkning av arbetsgivaravgifterna som skulle "väga upp" detta har varit ca 502000 kr. En "mellanskillnad" på ca 300000 kr. som säkerligen hade varit större om inte detta projekt startats. Det har varit 46 personer i snitt per månad som varit sjukskrivna under 2005.

Den 1 april 1993 förändrades sjukförsäkringen och en karensdag infördes. De anställda har möjlighet att ta semester eller komplement istället för sjukskrivning, vilket kan påverka statistiken. Det finns inga uppgifter på hur stor del av

Verksamhetsområde	Antal anställda		Antal årsarbetare	
	2005	2004	2005	2004
Administration	65	59	58	53
Vård/Omsorg	388	376	312	311
Kultur/Utb	284	278	248	245
Teknik	89	88	73	75
Summa månadsavlönade	826	801	691	684
Timanställda	200	245	87	99
Samtliga	1 026	1 046	778	783

	2005	2004	2003
Visstidsanställda %	35	42	37

Könsfördelning %	2005	2004	2003
Män	15	17	15
Kvinnor	85	83	85

Antal sjukdagar/anställd	2005	2004	2003
Genomsnitt	30	25	20

Tot. Sjukfrånvaro proc förd män—kvinnor	2005	2004	2003
Män	6,3 %		
Kvinnor	11,4 %		

Sjukfrånvaron för anställda i åldersklasser	2005	2004	2003
Ålder	-29	30-49	50-
2004	5,1 %	8,7 %	13,9 %
2005	3,1 %	9,4 %	12,8 %



uttagen semester och kompledighet som togs ut istället för sjukskrivning.

Kostnad för sjukfrånvaro

Beräkningar av kostnaden för sjukfrånvaro är naturligtvis förenklade och tar endast hänsyn till de direkta kostnaderna, det vill säga sjuklön, semesterersättning och personalförsäkringar. Syftet med beräkningarna är att visa vikten av en god personalpolitik för att minska sjukfrånvaron och därmed kostnaderna.

Som tidigare nämntes förändrades sjukförsäkringsreglerna 1993 och en karensdag infördes. Från 2003-07-01 infördes den s.k. 3:e sjukveckan vilket innebär att arbetsgivaren betalar 80 procent dag 2-14 och 10 procent av sjuklönen dag 15-90. Till sjuklönekostnaden och semesterersättningen tillkommer arbetsgivaravgift med cirka 42 procent

Totalt för kommunen minskade de direkta kostnaderna för sjukfrånvaro mellan åren 2004 och 2005 från 2 533 tkr till 2 143 tkr. Utöver dessa kostnader tillkommer vikarier, övertid, ökad belastning för närvarande personal, minskad service och kvalitet, administrationskostnader för vikarieanskaffning etc. Kostnaden för all sjukfrånvaro, inkl. arbetsgivaravgifter, var under året 3 043 tkr.

Rehabilitering

Målet för rehabilitering är att individen ska återfå sin arbetsförmåga och hälsa och kunna återgå till den egna befattningen. Varje förvaltning har huvudansvaret för att detta skall vara möjligt. Som en hjälp i detta avseende finns det en rehabpolicy antagen i kommunen. I denna framgår det bl.a. att arbetet med dessa frågor måste ske så tidigt som möjligt i sjukskrivningsprocessen. Det är den närmaste chefen som ansvarar för rehabiliteringen och att en utredning lämnas till försäkringskassan. Medarbetaren har ett ansvar för att vara aktiv i rehabiliteringen. Alla åtgärder ska planeras tillsammans med medarbetaren och i förekommande fall företagshälsovården. Personalavdelningen ger ett aktivt och strategiskt stöd till ansvariga chefer och fungerar som en internkonsultativ resurs. Ett beslut togs före årsskiftet om en fortsatt satsning på dessa frågor, nu inom skolans och tekniska förvaltningarnas verksamhetsområde. Projektet, HälsoKraft, fortsätter således under nästa år med målsättningen att ytterligare få ner sjukfrånvaro och ohälsotal.

Pensionsskulden

Kommunernas avtal utfäster en viss pension till personalen utöver vad folkpensions- och ATP-systemen ger. Detta ger kommunerna en pensionsskuld, vilket kan sägas motsvara det belopp som skulle behöva sättas in på banken för att pengarna ska räcka till framtida pensionsutbetalningar för pensions- och arbetstagare. Man kan likna pensionsskulden vid en form av uppskjuten lön. I skulden har hänsyn tagits till pengarnas förräntning, hur stora belopp som ska betalas ut, när och hur länge pengarna ska betalas ut. Upplupna pensionsmedel intjänade före år 1998 är i sin helhet återlånade av kommunen.

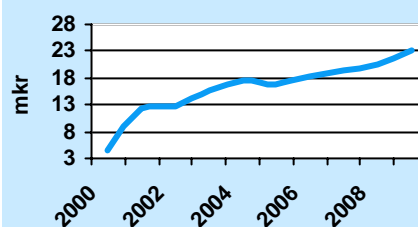
Upplupna pensioner från och med år 1998 är bokförda som en ansvarsförbindelse och uppgår till 159,2 mnkr inklusive löneskatt. I avtal har överenskommeelse träffats om att betala ut större delen av den årligen intjänade pensionen till förvaltning av de anställda.

Pensionsutbetalningarna till ålderspensionärerna uppgick år 2005 till 4,7 mnkr inkl löneskatt, avtalspensionen som intjänats år 2005 uppgår till 8,5 mnkr inklusive löneskatt. Därutöver har den så kallade ansvarsförbindelsen för pensioner intjänade före år 1998 minskat med 4,7 mnkr, denna minskning redovisas inte i resultaträkningen. Orsaken till minskningen är ökad kvalitet på underlaget. Kommunens pensionsadministratör KPA har ökat aktualiseringsandelen från 70–90 %. En prognos över kommande kostnader redovisas i diagrammet nedan. Prognosen visar att mer och mer av den kommunala verksamheten kommer att trängas undan av ökade pensionskostnader. Kostnadsökningen mellan år 2005 och 2009 beräknas till 6,2 mnkr.

Semesterlöne- och övertidsskulden

Arbetsgivaren har också en skuld gentemot arbetstagarna för outtagen semester, ferielöneskuld, övertid och timmarlöneskuld. År 2004 uppgick skulden till 24,3 mnkr, vilket är en minskning med 0,7 mnkr sedan år 2004. Av dessa 24,3 mnkr är 1,1 mnkr okompenserad övertid. Den 31 december 2005 hade de anställda 11 422 sparade semesterdagar (11 368 -04) och 4 800 timmar okompenserad övertid att ta ut (5 470 -04).

Pensionskostnadsutveckling





Kommunfullmäktige

Kommunfullmäktige

Presidium:

Ordförande: Eva Pärsson (m)

1:e vice ordf: Sture Torstensson (s)

2:e vice ordf: Rune Stenén (c)

Resultaträkning	Bokslut 2005	Budget 2005	Bokslut 2004
Intäkter			
Externa intäkter			14
Interna intäkter			
Kommunbidrag	1 046	1 046	1 087
Summa intäkter	1 046	1 046	1 101
Kostnader			
Personalkostnader	521	508	541
Löpande verksamhet	598	538	634
Kapitalkostnader			
Övr interna kostnader			2
Summa kostnader	1 129	1 046	1 176
Resultat 1	-73	0	-74
Ingående balans			
Bokslutsdialog			
Resultat 2			
Balansräkning	Utgående balans -05		Ingående balans -05
Eget kapital/skulder			

Verksamhetsbeskrivning

Kommunfullmäktige har 41 ledamöter och är kommunens högsta beslutande organ. Kommunfullmäktige tillsätter styrelse samt de nämnder som behövs för att fullgöra kommunens uppgifter. Kommunfullmäktige fastställer skattesats, budget, reglementen och policys för styrning av kommunens nämnder, samt beslutar i övriga ärenden av vikt. Direkt underställt Kommunfullmäktige finns Valnämnd, Revision, och Överförmyndare.

Prestationsmål budget 2005

- Särskild föredragning/information av högst 1 större ärende per kommunfullmäktigesammanträde.
- Tydlig presentation av fullmäktiges ärenden.
- Fullmäktiges protokoll presenteras på kommunens hemsida.
- I rapporter och revisionsberättelse noga analysera verksamheten.

Måluppfyllelse

Fullmäktige har hittills genomfört sex sammanträden och särskild föredragning/information har lämnats vid fem tillfällen. Information har lämnats om:

- TRAAB
- Arbetet med detaljplan för Kurran
- Revisionens arbete
- Utvärdering av Mellerudsmodellen (anonyma ansökningar)
- Mellerudsnavet.

Alla ärenden anslås på kommunens anslagstavla och kallelsen innehåller en tydlig beskrivning av samtliga ärenden.

Alla protokoll publiceras på hemsidan

Analys

Under 2004 genomfördes val till Europaparlamentet. Till ny överförmyndare har en kommunal tjänsteman utsetts.

Under året har följande reglementen och policys fastställts:

- Strategisk utvecklingsplan för Melleruds kommun
- Styrprinciper för ansvarsfördelning
- Chefs- och ledningspolicy

Kommunfullmäktige

Sammanträden, ärenden

	2005	2004	2003
Sammanträden			
- Planerade	10	10	10
- Genomförda	10	10	10
Total tid	12,25	16,65	12,10
Tid per smtr	1,23	1,7	1,21
Antal ärenden	117	110	109
(+/- föreg. år)	+7	+1	-31



- Övergripande mål för arbetet med skydd mot olyckor, med mera
- Avtal om kommunalt samarbete inom miljö- och hälsoskyddsområdet mellan 14 kommuner inom Kommunförbundet Fyrbodalen

Ansvarsområdet uppvisar ett underskott på cirka 79 tkr. Drygt hälften av underskottet beror på underbudgeterade kostnader för uppvaktningar/avtackningar av anställda och förtroendevalda.

Överförmyndare

Tkr/Bokslut	Bokslut 2005	Budget 2005	Bokslut 2004
Intäkter	0	0	0
Kostnader	-367	-342	-309,6
Kommunbidrag	342	342	292,0
Resultat	-25	0	-17,6

Verksamhetsbeskrivning

Överförmyndaren är en kommunal myndighet som har till uppgift att utöva tillsyn över förmyndare, förvaltare och Gode män. Överförmyndaren är en av fullmäktige vald person som i likhet med andra förtroendevalda valts för en mandatperiod. Uppdraget innehas sedan 2004 av en kommunal tjänsteman. Inget arvode utgår för närvarande, utan ersättningen sker inom ordinarie löneram.

Överförmyndarens huvuduppgift är att vara samhällets stödfunktion för personer som inte kan hävda sin rätt eller ta tillvara sina intressen. Denna myndighet tillser att personer som på grund av ålder, sjukdom, försvagat hälsotillstånd, psykisk störning eller liknande får hjälp av en God man eller förvaltare för att sköta ekonomi och annat så att vardagen fungerar bra.

Överförmyndaren har också som uppgift att bevaka de minderårigas rätt i samhället. Det kan gälla rättshandlingar vid köp av fastighet eller bostadsrätt, del i dödsbo och om barnet saknar förmyndare/föräldrar.

Inriktningsmål

- Hålla en hög nivå i uppföljningen av Gode mäns, förvaltares och förmyndares uppgifter.
- Se till att Gode män och förvaltare är väl förtroagna med sina uppgifter och sitt ansvar.
- Hålla en hög servicenivå gentemot Gode män, förvaltare och förmyndare.
- Kortast möjliga handläggningstid för ansökningar om God man eller förvaltare.

Prestationsmål budget 2005

- Alla årsredovisningar skall vara granskade inom fyra månader från inlämnandet.
- En ansökan om God man skall inom en månad från inlämnandet ha skickats till Tingsrätten för beslut

Måluppfyllelse

Samtliga årsredovisningar utom en (obefintlig person) var granskade inom fyra månader från inlämnandet.

Två ansökningar om God man har försenats och skickats till tingsrätten senare än en månad. Servicenivån gentemot Gode män, mfl. har varit hög, eftersom bemanning funnits även utanför överförmyndarens expeditionstider.

Analys

Verksamheten uppvisar ett underskott på ca 25 tkr, främst beroende på högre kostnader för arvoden och omkostnadsersättning till Gode män.

Under året har ett arbete inletts för att undersöka möjligheterna till kommunal samverkan kring överförmyndarfrågor. Frågan hanteras aktuellt av Kommunförbundet Fyrbodalen



Kommunstyrelsen

Kommunstyrelsen

Presidium:

Ordförande: Robert Svensson (c)

Vice ordförande: Johnny Stücken (s)

Resultaträkning	Bokslut 2005	Budget 2005	Bokslut 2004
Intäkter			
Externa intäkter	32 268	31 516	33 241
Interna intäkter	58 755	58 358	57 563
Kommunbidrag	52 372	52 372	52 471
Summa intäkter	143 395	142 426	143 275
Kostnader			
Personalkostnader	42 964	42 236	42 915
Löpande verksamhet	64 834	64 263	63 656
Kapitalkostnader	25 761	26 627	27 264
Övr interna kostnader	8 262	9 300	8 502
Summa kostnader	141 792	142 426	142 572
Resultat 1	1 603	0	703
Ingående balans			0
Bokslutsdialog			- 703
Resultat 2		0	0
Balansräkning	Utgående balans -05		Ingående balans -05
Eget kapital/skulder	0		0

Verksamhetsbeskrivning

Kommunstyrelsen är kommunens ledande politiska förvaltningsorgan. Den har till uppgift att leda och samordna planeringen av kommunens ekonomi och verksamhet.

Kommunstyrelsen ska också ha uppsikt över övriga nämnders verksamhet samt uppsikt över kommunal verksamhet som bedrivs i företagsform såväl som kommunalförbund som kommunen är medlem i. Kommunstyrelsen har ett arbetsutskott, tillika ekonomiutskott, personalutskott och plankommitté.

Kommunstyrelsen leder två förvaltningar, en kommunstyrelseförvaltning och en tekniskförvaltning.

Prestationsmål budget 2005

- Genom den strategiska utvecklingsplanen utveckla den långsiktiga planeringen och stärka kommunen och dess medborgare.
- Genom en anpassad förvaltningsorganisation styra och följa verksamheterna.
- Samverka med andra kommuner och organisationer.
- Under 2005 via delägarskap i Västtrafik AB långsiktigt verka för behovsstyrda resmöjligheter samt tillskapa finansiering.
- Arbeta för samordning av samhällsbetalda resor.
- Samverka med regionens kommuner vad avser näringslivsutveckling
- Genom deltagande i EU-projekt skapa förutsättningar för ett ökat antal sysselsatta.

Måluppfyllelse

Med den strategiska utvecklingsplanen som riktmärke, följer kommunstyrelsen utvecklingen i kommunen och vidtar utvecklingsåtgärder. KS följer också den kommunens organisation och verkar fortlöpande för anpassningar och utveckling. Som exempel kan nämnas förändringarna inom Lär- och utvecklingscentrum. Samverkan pågår och utvecklas både i Dalsland och i Fyrbodalsområdet (kommunalförbundet). KS har också varit pådrivande för tillkomsten av Mellerudsnavet, en förening för utveckling av kommunens näringsliv.

Analys

I december genomförde KSAU och kommunledningen ett tvådagars seminarium med sikte på att förbättra kommunens krisledningsförmåga.

Verksamheten uppvisar ett överskott på cirka 275 tkr, som härrör från personalkostnader. KS har under året i regel genomfört sina sammanträden under en halv dag, detta har bidragit till överskottet.

Kommunstyrelsen Sammanträden, ärenden

	2005	2004	2003
Sammanträden			
- Planerade	11	11	11
- Genomförda	12	10	11
- Total tid	38,8	41,7	44,6
- Tid per smtr	3,2	4,2	4,1
- antal ärenden	150	143	168
- (+/- föreg. år)	+7	-35	-17



Kommunstyrelsen har genomfört tio sammanträden under året. 143 ärenden har behandlats, vilket är en minskning mot 2003. I samband med sammanträden har Kommunstyrelsen genomfört ett antal studiebesök, främst hos det lokala näringslivet.

Administrativa stödfunktioner

Tkr/Bokslut	Bok 2005	Bud 2005	Bok 2004
Intäkter	1 499	953	1 479
Kostnader	-15 240	-14 722	-17 277
Kommunbidrag	13 769	13 769	15 776
Resultat	272	0	- 22

Verksamhetsbeskrivning

Kommunstyrelsen ansvarar för ett antal administrativa stödfunktioner vilka är organiserade i Kommunstyrelsekontoret. Där återfinns bland annat följande avdelningar: kommunkansli, kommunal beredskap, samhällsbetalda resor, arkiv, växel, ekonomiavdelning, it-avdelning, inköpssamordning samt personalavdelning.

Avdelningarna har en internkonsultativ roll gentemot kommunens politiker och förvaltningar.

Analys

Kommunkansli

Avdelningen redovisar ett överskott på 492 tkr.

Kommunkansliet biträder kommunstyrelse och kommunfullmäktige med sammanträdeshandlingar, kallelser, protokoll, utredningar, förslag till yttranden, etcetera, samt lämnar service till övriga förvaltningar och allmänheten. Inom ansvarsområdet hanteras också kommunens arkiv.

Samhällsbetalda resor

Den anropsstyrda trafiken innehåller färdtjänst, riksfärdtjänst, omsorgsresor och särskoleskjutsar. De två senare belastar socialnämndens respektive kultur- och utbildningsnämndens budget.

Ansvar för denna form av kollektivtrafik har sedan några år legat hos kommunstyrelsen, medan hanteringen rent praktiskt sköts av tjänstemän inom äldreomsorgen. Sedan början av år 2004 ligger hanteringen på kommunstyrelsekontoret.

Totalt sett har kostnaderna minskat – ett överskott på ca 303 kkr. Utfallet för den vanliga kollektivtrafiken är bättre än budgeterat och likaså för den anropsstyrda trafiken. Antalet resor i den anropsstyrda trafiken är relativt konstant. Däremot har det över tid skett en förskjutning på så sätt att antalet resor med färdtjänst, riksfärdtjänst samt särskolesresor ökat, medan antalet omsorgsresor minskat. Från halvårsskiftet har omsorgsresorna upphört helt, eftersom verksamheterna ordnar egna transporter

Ekonomiavdelning

Avdelningen redovisar ett överskott på 14 tkr.

Införandet av elektronisk work-flow har fördröjts, införandet av nytt ekonomisystem har varit mer komplicerat än beräknat. Uppstart av rutiner med skanning och elektronisk fakturahantering är uppskjutet till våren 2006.

Under året har en ny budgetprocess arbetats fram som innebär att kommunchefens ledningsgrupp får ett större ansvar för helheten, budgetprocessen för år 2006 utgör startpunkt för arbetet.

Ekonomiavdelningen utför ekonomiadministration åt AB Melleruds industrilokaler och AB Dalsland Center.

Införandet av elektronisk handel fortsätter, under året har periodiska telefonräkningar betalats elektroniskt, förberedelser är gjorda för att införa elektroniska beställningar och fakturahantering för livsmedel. Det fortsatta arbetet kommer att använda det nya ekonomisystemet som plattform. Införandet sker i ett samarbetsprojekt med övriga dalslandskommuner.

Inköpssamordning:

Kommunen samarbetar med övriga dalslandskommuner avseende upphandling av ett flertal varugrupper. Pågående större upphandlingar är kontorsmtrl, livs-

Antal resor

År	Totalt	Ftj	Riks	Oms	Särsk
2001	12091	7269	165	950	3707
2002	9782	5955	180	722	2925
2003	9400	5492	200	1243	2465
2004	9369	5076	197	1215	2881
2005	9343	5336	218	601	3188



medel samt leasingbilar. En förstärkning av inköpsarbetet skulle sannolikt ge lägre kostnader inom flera områden. Dalslandskommunerna har cirka 25 gemensamma avtal, varje inköpsområde ger impulser till utveckling av verksamheterna.

It-avdelning

Samtliga större arbetsplatser är anslutna till det gemensamma datanätet, överföring av skolans personal till det administrativa nätet har blivit fördröjt pga problem med centrala servrar.

Kommunen delar allt mer it-resurser med övriga kommuner i dalsland, ett dalslandsgemensamt intranät är etablerat och driftas av Mellerud.

En förbättrad it-säkerhet är angeläget, den fysiska säkerheten har förbättrats under året genom en satsning på serverrum, samt skydd mot nätrinång dalslandssamarbetet kring bredbandsprojektet har fortsatt, syftet är att ge en större andel av kommunens företag och invånare möjlighet att koppla upp sig mot Internet genom en snabb förbindelse. Projektet beräknas vara helt färdigt under hösten 2006.

Personalavdelning

Avdelningen redovisar ett underskott på 468 tkr

Med beaktande av de positiva resultat av HälsoKrafts-projektet inom socialnämndens verksamhetsområde finns det all anledning till att utvidga detta projekt till resterande delar av kommunen. Kan vi uppnå liknande resultat här så kommer vi att med råge klara av medfinansieringen av sjukskrivningskostnaderna på 15 %.

Under året har en diskussion förts kring PA- och lönesystemets tillförlitlighet och användarvänlighet. Dessa diskussioner har bl.a. utmynnat i ett Dalslands-gemensamt arbete för upphandling och kravställning för ett ev. gemensamt PA-/lönesystem. Dessutom har ett nytt treårsavtal tecknats med nuvarande leverantör och detta kommer att innehålla en del förenklingar och nyheter samt ge oss den tid som krävs för det gemensamma arbetet.

Personalavdelningen har under året rönt fortsatt stor nationell, och till viss del internationell, uppmärksamhet för försöksverksamheten med avidentifierade ansökningshandlingar. Detta ledde bl.a. till att staten tillsatte en utredning för att undersöka om detta skulle kunna införas i hela den offentliga sektorn. Utredningen skall lämna sitt förslag i början av 2006. Avdelningen har också tagit fram centrala policy 's i rehabiliteringsfrågor, systematiskt arbetsmiljöarbete, jämställdhet, kränkande särbehandling och fortsatt arbetet med ett hälso-projekt, HälsoKraft, tillsammans med företagshälsovården för att identifiera och kartlägga ohälsan på arbetsplatserna och minska sjukskrivningstalen. I slutet av året vidtog ett partsammansatt arbete med att revidera och konkretisera vårt lönepolitiska program samt framtagandet av ett arbetsvärderings- och lönekartlägnings- instrument.



Tekniska stödfunktioner

Tkr/Bokslut	Bokslut 2005	Budget 2005	Bokslut 2004
Intäkter			64 637
Kostnader			-91 938
Kommunbidrag			26 920
Resultat			382

Verksamhetsbeskrivning

Kommunstyrelsen/Tekniska nämnden utför service till kommunens invånare, kommunala förvaltningar, kunder, kommunstyrelsen och kommunfullmäktige.

Våra verksamhetsområden är fastigheter, parkskötsel, gatuunderhåll och nybyggnation, vatten och avlopp, kostverksamhet, lokalvårdsverksamhet, renhållning, fritid och räddningstjänst.

Prestationsmål

Öka samarbetet med övriga Dalslandskommuner för att bättre nyttja varandras specialkompetens och utrustning

Måluppfyllelse

Samarbetet med övriga Dalslandskommuner har startat upp och kommunernas Tekniska chefer har träffats två gånger under 2005. Dessa träffar skall fortsätta och förhoppningen är att det skall ge ett bättre samarbete mellan de tekniska förvaltningarna i Dalsland inom alla områden som vi verkar inom. Det sker även samarbete med Trestadskommunerna som fortlöper och utökas inom vissa områden .

Analys

Totalt sett så gör Tekniska förvaltningen ett plus på 842 tkr. Det är framförallt fastighet och VA-kollektivet som står för överskottet. Under året har verksamheter delats upp och i samband med det har vi försökt att få kostnader bokförda på rätt ställe. Vi kommer att jobba mer med det under kommande budgetår. Under 2005 bytte kommunen ekonomisystem och konteringssträng vilket försvårar jämförelserna med föregående år.

Under år 2005 så slutade VA- och säkerhetschefen samt gatu- och renhållningschefen vilket har inneburit ett ökat tryck på övriga medarbetare inom förvaltningen. Mycket erfarenhet och kunskap försvann i och med det, men nya personer har rekryterats vilket innebär att ny och fräsch kunskap har tillkommit.

Efter en översyn av gatu- och parkenheten så delades enheten upp i två enheter. Detta innebär att en ny enhetschef anställdes till parkenheten som också har ansvar för förrådsverksamheten. Vi har fått kritik från våra revisorer för att vi inte har haft ett lagersystem för inventarier på kommunförrådet. Ett förråds-system har köpts in under hösten 2005 och inventering har slutförts. Det är mycket jobb med att få ordning på våra inventarier, när vi har beräknat vad lagervärdet är ger det ett bokfört värde i balansräkningen.

Serviceenhetschefen blev sjukskriven i mitten av november under ett pågående rationaliseringsarbete. Detta gjorde den åtgärden svårare. Det löste sig på ett bra sätt genom att vi fick hjälp av kostchefen från Herrljunga kommun.

Det har varit ett år som det har hänt mycket saker på tekniska förvaltningen, både roliga och tråkiga saker. Flera medarbetare har visat att de anstränga sig till det yttersta när det gäller. Med nya medarbetare och full bemanning så ser framtiden ljus ut.

Nyckeltal	2005	2004	2003
Kostnad räddningstjänst kr/inv	719	697	688

Nyckeltal	2005	2004	2003
Avverkningsyta m ² /dag		34 701	34 701
Kostnad/ m ² exkl administration		156	156

Nyckeltal	2005	2004	2003
Intäkt/skolelev och dag	21,85	21,85	21,42
Intäkt äldreomsorg/ person heldag	96,70	96,70	93,90



Affärsverksamhet

Tkr	2005	2004	2003
Offentlig belysning			
kostnad/invånare	130	122	120
kostnad/ljuspunkt	683	570	558
Vinterväghållning			
kostnad/invånare	78	101	113

Renhållning

Nyckeltal	2005	2004	2003
Ton hushålls-sopor/invånare	179	177	165
Intäkter snitt/kärl	1 406	1 299	1 065

Återvinning kilo/invånare

tidningar	38	42	37
wellpapp	1	1	4
Pappers-förpackningar glas	16	15	17
	17	16	19
mjukplast	5	5	7
hårdplast	6	6	3
metall	5	5	4

Renhållning

Tkr	Bok 2005	Bud 2005	Bok 2044
Intäkter	8 322	9 004	8 952
Kostnader	-8 581	-9 004	-8 952
Kommunbidrag	0	0	0
Resultat	-260	0	0
Eget kap	-4 300	0	0

Tkr/Bokslut	Bokslut 2005	Budget 2005	Bokslut 2004
Intäkter	23 857	23 970	23 447
Kostnader	-22 216	-23 970	-22 864
Kommunbidrag	0	0	0
Resultat	1 641	0	283

Kommunstyrelsen ansvarar för renhållnings-, vatten och avloppsverksamhet. Dessa verksamheter betraktas som affärsverksamhet. Till skillnad från övrig kommunal förvaltning ska affärsverksamheten helt finansieras av avgifter från brukarna. I princip tillförs inga skattemedel utöver de som krävs för att betala förvaltningarnas förbrukningsavgifter. Det innebär att verksamheternas ackumulerade resultat blir en andel av kommunens egna kapital, dvs en fordran eller skuld för skattekollektivet.

Renhållning

Verksamhetsbeskrivning

Verksamheten skall till kommuninnevånare, kommunala förvaltningar, näringsidkare och besökande ge en god service när det gäller att lämna avfall. Detta både genom hushållsnära hämtning, lämnande av avfall på Hunnebyn som både tar emot grovsopor samt fungerar som återvinningscentral, samt det som hör till förpackning och tidningsindustrin (fti) på återvinningsstationer.

Återvinningsstationer finns på följande platser:

Cirkusplatsen, Vattentornet, Brandstationen, Hassle (fd Hellbergs parkering), Grinstad, Dals Rostock, Åsensbruk, Dalskog och Håverud.

Prestationsmål budget 2005

- Att en ny genomgång av hushåll både fritid och åretruntboende samt näringsidkare som saknar sophämtning ska göras.
- Att fortsätta sluttäckning av Hunnebyns deponianläggning och utföra detta på ett för kommande generationer så miljöriktigt sätt som möjligt.
- Att ha rättvisa taxor för hushållsnära hämtning.
- Att informera för ökad kunskap om kretsloppstänkande både för återvinning och hushållsnära hämtning.
- Att bibehålla 100-procentig täckningsgrad samt skapa ett överskott för sluttäckning av Hunnebyns deponianläggning.
- Att kompetensutveckla personal kontinuerligt för att lagar regler ständigt ändras och nya lagar och regler tillkommer.

Måluppfyllelse

Sluttäckningen av Hunnebytippen fortgår. Arbete har påbörjats med en alternativ täckningsplan som innebär att restprodukter från närområdet används för att sluttäcka vilket kan ge en besparing både ekonomiskt och miljömässigt.

Tillsynsmyndigheten kräver att kommunen visar sitt ansvar för åtgärderna genom att avsätta erforderliga medel.

Avsättningen avser sluttäckning av en deponi som har varit i bruk under många år, under dessa år har varierande avgiftstäckning tillämpats. Under flera år har kostnaderna för renhållning till stor del varit ett ansvar för skattekollektivet för att successivt övergå till att i sin helhet vara ett ansvar för renhållningskollektivet. Bedömning har gjorts att ansvaret för sluttäckningen delas med hälften var.

Kommunen/renhållningskollektivet kompletterar tidigare avsättning i bokslutet för 2005 med 8,5 mnkr för återställningskostnader, kostnaden bokförs mot eget kapital. Därmed uppgår avsättningen till 10 mnkr. Renhållningskollektivets ansvar för att återställa eget kapital genom framtida resultat uppgår till 4,3 mnkr.



Kostnadstäckningen var 97 procent under 2005.

Analys

Verksamheten går minus och en anledning till det är minskat grovavfall till Hunnebyn. Detta har minskat intäkterna med nästan en miljon kronor under året. Taxan för renhållningskollektivet är för låg i relation till de kostnader kommunen har.

En upphandling av renhållningstjänster har påbörjats.

VA-verksamhet

Verksamhetsbeskrivning

Den affärsdrivande verksamheten ska ge de anslutna abonnenterna inom VA bästa möjliga kvalitet på levererat dricksvatten med god serviceinriktning och samtidigt kunna rena deras avloppsvatten i enlighet med de direktiv som fastställs av myndigheterna. Att abonnenter kan känna trygghet i att bruka vatten och avlopp och ha en god driftsäkerhet

Prestationsmål budget 2005

- Att kunna behandla vatten, avlopp och distribution på ett sådant sätt så att VA-taxan kan hållas på en för abonnenten relativt låg nivå.
- Att personal får den kompetensutveckling som förväntas för att klara ett allt högre krav på miljöinriktning och lagar.
- Att inköpsarbetet avseende kemikalier fortgår för att hålla nere priserna på en acceptabel nivå.
- Att ledningsnätet får det underhåll det kräver.

Måluppfyllelse

Ombyggnation av ledningsnätet har fortskridit. En ny breddavlopps bassäng har angjorts vid Rådahallen som skall avlasta avloppsnätet vid överbelastning. VA-saneringen på första delen av Wilhelmsgatan har blivit klar, där skall gatan grävas ur för att justeras inför beläggning som kommer att ske våren 2006. Rensgaller samt tvätt till ARV i Sunnanå har upphandlats samt byte av långsamfiltren till vattenverket i Sverkersbyn har påbörjats med ett av fyra filter. Inköpsarbetet avseende kemikalier har fortsatt liksom utbildning av personal.

Analys

Verksamheten har gjort ett bra resultat under 2005. Överskottet behövs för att täcka kostnader som uppstod i samband med översvämningarna. Ledningsnätets verksamhet visar ett plus på 1 mnkr, vilket till stor del beror på uppskjutet arbete. Vattenverk och avloppsreningsverk har gjort ett plus på tillsammans 0,5 mnkr. Även nyanslutningar har påverkat resultatet positivt med 0,5 mnkr över budgeterad intäkt. De återstår 3 217 tkr av Va-kollektivets återbetalning av utlägg för självrisker i samband med översvämningarna.

Näringsliv

Tkr/Bokslut	Bokslut 2005	Budget 2005	Bokslut 2004
Intäkter	657	671	926
Kostnader	-7 216	-7 484	-5 965
Kommunbidrag	6 813	6 813	5 355
Resultat	254	0	-146

Verksamhetsbeskrivning

Näringslivsbefrämjande åtgärder bedrivs i samverkan med många olika parter, såsom: Kommunalförbunden Dalsland och Fyrbodalen, Nordals Härads Sparbanks Näringslivsstiftelse etcetera.

Vatten och avloppshantering Resultat och ekonomisk analys

Avstämning mot avräkning vattenskadorna

Utlägg av kommunen 2003	-5 500
Resultat 2003	-220
Resultat 2004	583
Resultat 2005	1 900
Återstår	3 217

Belopp i tkr

	2005	2004	2003
Intäkter	15 535	14 494	14 055
Kostnader	-13 635	-13 911	-14 286
Resultat	1 900	583	-220

Nyckeltal

	2005	2004	2003
Producerad Vatten, m3	900000	923371	1101446
Behandlad avloppsvatten, m3	1099229	1899210	1646538
Kostnads- täckning, %	114	104	98



Det är viktigt att ge möjligheter för företag att starta och utvecklas i Mellerud. Enheten för näringsliv erbjuder en utbildning "plattformen entreprenörskap" i samarbete med Lär & Utvecklingscentrum. Nära dialog sker med företagare och köpmän. MILAB, kommunens bolag för industrilokaler, arbetar för att erbjuda goda lokallösningar. Framför allt gäller det att stötta nya företag.

Under 2005 bildades den ekonomiska föreningen MellerudsNavet i Mellerud som ett led i satsningen på näringslivsutveckling i kommunen. Melleruds kommun finansierar del av verksamheten.

MellerudsNavet anställde en näringslivssamordnare för att utveckla det befintliga näringslivet och att arbeta för nyföretagsamhet i Mellerud.

Prestationsmål budgetåret 2005

Under 2005 ska en ekonomisk förening bildas mellan näringsliv och kommun för att gemensamt utveckla näringslivet i Mellerud.

Måluppfyllelse

En näringslivssamordnare har anställts och lokaler för MellerudsNavet har iordningställs. Ansvarig för verksamheten har kommit igång.

Analys

Verksamhetsområdet visar ett överskott på 296 tkr. Det beror på att 100 tkr ej utnyttjats för ledningsutbildning. Den kommer att genomföras under 2005 i stället. I övrigt beror resultatet på stor återhållsamhet.

Arbetet med näringslivsbefrämjande åtgärder bedrivs på flera olika plan. Entreprenörskap i skolan har startat upp med "snilleblixtar", "miniföretagare" i årskurs 1 till och med 6 och Ung Företagsamhet på gymnasiet, vilket borgar för nya företagare i framtiden. Arbetet med att ta fram en utvecklingsplan för Mellerud har engagerat många företagare under året. Ett utvecklingsområde i planen är förnyelse av näringslivet.

Under året har politikerna i KSAU varit aktiva och besökt ett tjugotal företag. Där har politikerna fått en god kännedom om företagets utveckling och dessutom fått respons på hur de uppfattar kommunens sätt att hantera aktuella frågor.

Turism

Tkr/Bokslut	Bokslut 2005	Budget 2005	Bokslut 2004
Intäkter	299	185	300
Kostnader	-1 999	-1 970	-2 062
Kommunbidrag	1 785	1 785	1 788
Resultat	86	0	26

Verksamhetsbeskrivning

Verksamheten består av Melleruds turistkontor och turistbyrå i samma lokal. Två heltidsanställda finns på turistkontoret och på sommaren anställs två turistbyråpersonal på 70 procent. Turistkontoret arbetar med planering och utveckling av Mellerud som besöksmål. Turistkontoret tar bland annat fram broschyrmaterial och reklammaterial, ger information till turister och lokalbefolkning, planering, organisering och genomförande av mässdeltagande. Mycket av detta görs i samarbete med den lokala turistorganisationen, Mötesplats Mellerud och övriga dalslandskommuner. Melleruds turistbyrå är auktoriserad grön/vit turistbyrå.

Prestationsmål budget 2005

FörTur gör varje år en undersökning om hur turistbyråerna sköter sig i förhållande till de auktorisationskrav och service som finns. 2004 låg Melleruds turistbyrå på plats 43 av 243 grön/vita turistbyråer, och efter säsongen 2006 ska enheten vara bättre än plats 40 och vara bäst i Dalsland. FörTur ändrade förutsättningarna för säsongen 2005 och går inte ut med resultat i siffror. Mellerud fick istället 27p och genomsnittet var 23p vilket är godkänt.

	2005	2004	2003
Försäljning på turistbyråerna	45 575	34 132	22 800
Besök på Turistbyrån jun-aug	5 392	5 066	5 935



Måluppfyllelse

Melleruds turistbyrå har ökat sitt besöksantal under juni-augusti jämfört med 2004.

I år hade vi 5 392 besökare jämfört med 5 066 ifjol. Största andelen turister kommer från Tyskland: 39 procent, Sverige: 32 procent, och Norge, Danmark och Nederländerna 8-9 procent vardera. Noterbart är att norrmännen minskar i antal, medan holländarna ökar markant. Norrmännen kan också vara så "hemma" i kommunen att de inte behöver turistinformationens hjälp längre.

Analys

Under år 2004 togs en ny logotype i bruk för turistkontoret. Detta är i linje med många andra kommuners idé om att turistverksamheten ska stå ut lite extra från ordinarie kommunala profilprogrammet. Logotypen symboliserar vatten, havre och akvedukten i Håverud.

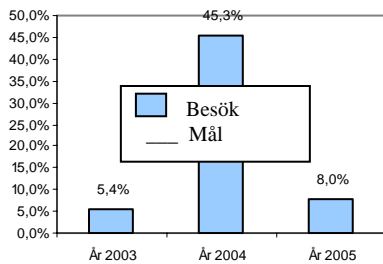
En ny organisation för Dalslandsturismen började ta form under hösten/vintern 2005 och kommer att sjösättas på allvar 2007. Det kommer att underlätta samarbetet i Dalsland.



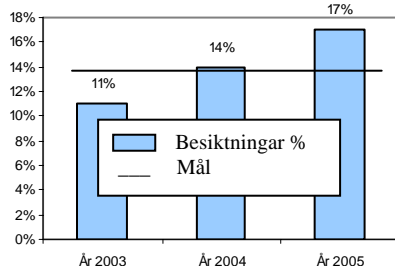
Bygg- och miljönämnden

sultaträkning	Bokslut 2005	Budget 2005	Bokslut 2004
Intäkter			
Externa intäkter	1 399	1 385	1 253
Interna intäkter	83	92	197
Kommunbidrag	3 411	3 411	3 777
Summa intäkter	4 829	4 488	4 828
Kostnader			
Personalkostnader	3 760	3 611	3 573
Löpande verksamhet	1 010	847	1 166
Kapitalkostnader			
Övr interna kostnader	7	30	76
Summa kostnader	4 777	4 488	4 816
Resultat 1	52	0	12
Ingående balans			
Bokslutsdialog			
Resultat 2			
Balansräkning	Utgående balans -05		Ingående balans -05
Eget kapital/skulder	0		0

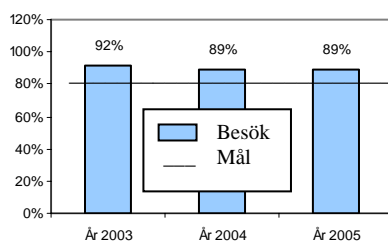
Tillsynsbesök på miljöstörande verksamheter inkl inventerade avlopp



Hälsoskyddsbesiktningar i offentliga och publika lokaler



Miljötillsynsbesök hos de som betalar fast årsavgift



Verksamhetsbeskrivning

Bygg- och miljöverksamheten är en enhet med två huvudverksamheter, byggrespektive miljöverksamheten. Byggverksamheten regleras av plan- och bygglagstiftningen och innebär arbete med kommunens översiktsplaner, detaljplaner, bygglov, kulturmiljöinventeringar, GIS, byggnads-, adress- och lägenhetsregistret samt tillstånd för brandfarlig vara. Miljöverksamheten regleras till en del av miljöbalkslagstiftningen som styr tillsynsarbetet och upplysningsverksamheten inom naturvård, miljöskydd, hälsoskydd, täkter, kontroll av sjöar och vattendrag, förorenad mark, kemikaliehantering och avfall. Arbetet med djurskydd, livsmedel och smittskydd styrs av egna lagstiftningar. Utöver det lagstadgade administreras kalkning och en del av Agenda 21-arbetet, två pågående projekt inom Lokala investeringsprogrammet för hållbar utveckling

Verksamhetsförändring

Sedan lång tid tillbaka samarbetar miljöverksamheterna i Dalsland och samverkan har ökat de senaste åren. Ett avtal mellan Melleruds och Dals Eds kommuner inom miljöbalkens område har stått modell för ett samverkansavtal mellan alla 14 kommunerna inom Kommunförbundet Fyrbodalen, vilket innebär att sedan 2005 säljer/köper/byter man miljöinspektörstjänster med varann. Utöver detta har Kommunfullmäktige i Melleruds, Färgelandas, Dals Eds och Bengtsfors kommuner tagit principbeslut om att slå samman de 4 miljökontoren till en enda förvaltning under en gemensam miljönämnd i Dalsland (under Kommunalförbundet Dalsland). Åmål ingår inte. Beslutet föregicks av en omfattande utredning där Bygg- och miljöförvaltningen deltog aktivt. Både tillsynsfrågor och miljöplaneringsfrågor ska ingå i det tänkta arbetet på den gemensamma förvaltningen men för miljöstrategifrågorna har respektive kommunstyrelse huvudansvar (t ex för miljöledning och miljöplanering). Byggverksamheterna föreslås ligga kvar i varje kommun men även där har en utökad samverkan skett under senare år. Om erforderliga beslut tas våren 2006, efter MBL, innebär det en mycket stor verksamhetsförändring troligen fr o m 2007.

Inriktningsmål

- Begränsad klimatpåverkan
- Frisk luft
- Bara naturlig försurning
- Giftfri miljö
- Skyddande ozonskikt
- Säker strålmiljö
- Ingen övergödning
- Levande sjöar och vattendrag
- Grundvatten av god kvalitet
- Levande kust och skärgård
- Myllrande våtmarker
- Levande skogar



- Ett rikt odlingslandskap
- God bebyggd miljö
- Bygg- och miljöförvaltningens arbete sker enligt inriktningsmålen både genom tillsynsarbetet och genom arbetet med hållbar utveckling inom olika pågående miljöprojekt och arbete med översiktsplanen. Dessa inriktningsmål är samma som de nationella miljömålen, som många aktörer jobbar efter. I Melleruds kommun pågår revidering av de lokala miljömålen genom konkret arbete med klimat- och energistrategin, naturvårdsprogrammet, avfallsplanen, krisberedskapsplanen och övriga delar av det tidigare miljöhandlingsprogrammet från 1997.
- Långtidssjukskrivningar, målet är att det aldrig ska uppstå.
- En långtidssjukskrivning har funnits våren 2005 men ingen under hösten 2005.

Prestationsmål budget 2005

Administration/ekonomi

*Taxor ses över, samordnas i Dalsland. (Skett en genomgång av alla nämndens taxor, som är lika i de fem Dalslandskommunerna.)

*Aktivt arbeta för samverkansavtal inom miljöbalkens område inom Fyrbodalen. (I juni 2005 hade alla 14 kommunerna tagit beslut och skrivit på avtalet, efter att Mellerud skött processen och ansvarat för arbetet. Ett kollektivavtal har också Mellerud tagit fram för allas räkning.)

Miljöbalken

*Anmälnings- och tillståndsärenden prövas skyndsamt. (Uppfylldt beträffande t ex miljöskyddsobjekt, värmepumpar, sopdispenser, bygglovs- och strandskyddsyttrandanden. Avlopps- och hälsoskyddsärenden har varit många och har tidvis ställts i kö under 2005 liksom vissa hunduppfödningstillstånd, kommit ny lag om tillstånd vid mer än 9 hundar/9 katter.)

*Uppföljning av radon i bostäder. (Ett antal villor och dricksvattenbrunnar undersöktes 2005. Förberett information och utskick till samtliga villaägare i kommunen om en radonmätningsskampanj våren 2006.

Regelbunden tillsyn av vissa (21 st) hälsoskyddsobjekt. (Hunnit besök på 18 ställen varav två förskolor, ett hotell, två samlingslokaler och 9 lokaler för hygienisk behandling. Genom deltagande i ett rikspröjkprojekt har förvaltningen mätt bullernivån på 4 lokaler med musik för allmänheten.)

Livsmedel

Besök hos 65% av livsmedelsföretag som betalar årlig avgift, enligt BMN 2005-06-15. (Tillsynsbesök har skett på 53 av de 87 företag som betalat årlig avgift 2005, vilket innebär 61%.

Djurskydd

*Tillsyn av lantbruksdjur och även miljöskyddstillsyn på lantbruken utförs vart tredje år. Större gårdar med över 100 djurenheter får besök varje år. (Tillsynen följt årsplanen och 83 lantbruk med djur har fått besök.)

Agenda 21

Slutföra LIP-våtmarksprojektet. (Två nya våtmarker har anlagts 2005. Nämnden beslutat att slutår blir 2006.)

*Arbeta med LIP-avloppsprojektet. (Arbetet har fortsatt och byggnationen av kretsloppsanpassade avlopp har slagit rekord. Projektet fortsätter t o m 2006.)

Planer

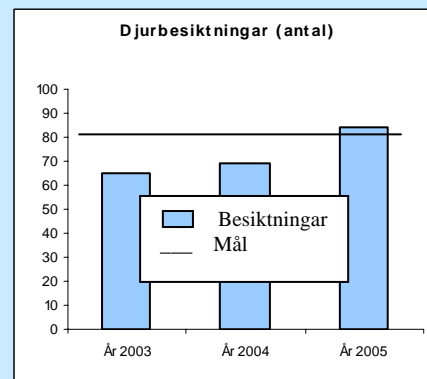
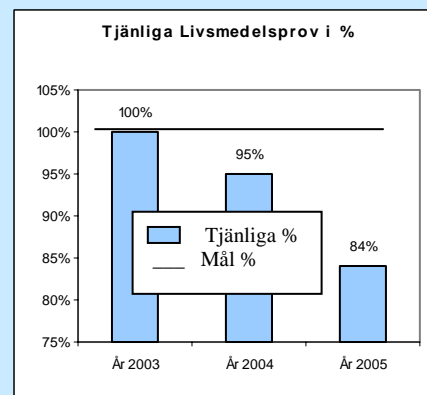
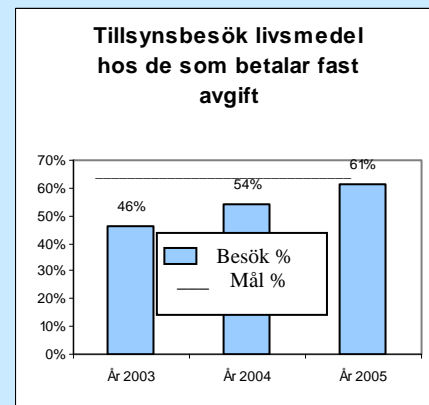
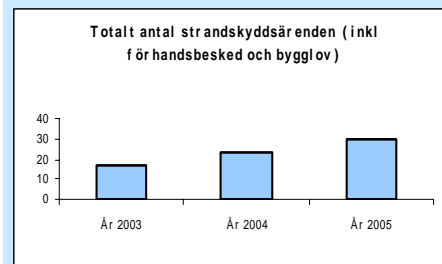
*Arbeta fram 2-3 st detaljplaner till beslut efter beställning av Kommunstyrelsen. Extern beställning förekommer. (Detaljplanerna för Rondellen vid Kornsjögatan respektive Kurran blev antagna av KF och detaljplanen Vita Sannar antogs av Bygg- och miljönämnden. En detaljplan står på kö, Vibergsön.)

*Översiktsplanarbetet ska ha kommit till att samtliga förvaltningar inventerat inför planeringsunderlaget. (Förvaltningen har skrivit vissa underlag i översiktsplanen, 6 möten har hållits med representanter för andra förvaltningar och skrivandet har kommit igång på alla berörda förvaltningar.)

Byggnation

*Fortlöpande pröva ansökningar om bygglov. (De senaste åren varit fler än 200 bygglov/år, för 5-10 år sedan när nämnden hade en heltidsarkitekt var det ca 150 st/år. Under året har 70 bygglov behandlats av nämnden. Bygglovingenjören och stadsarkitekten har lämnat 171 bygglov på delegation. Bygglovingenjören har även behandlat 213 delegationsärenden såsom tillstånd för brandfarlig vara, beslut om kontrollplan, kvalitetsansvarig och slutbevis.)

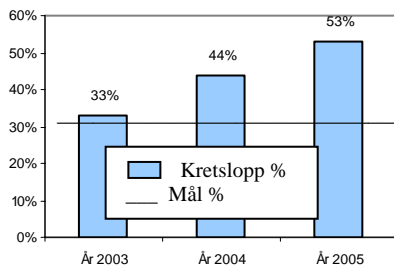
*Muntligt besked om beslut om bygglov på delegation, när alla handlingar inkommit, sker inom en vecka, skriftligt besked upp till en månad ytterligare.





(Detta har skett.)

Kretsloppsanpassade nya avlopp i % av alla nyinstallerade



NYCKELTAL

Frekvensen av tillsynsbesök inom miljöområdet, antalet bygglovsärenden och antagna detaljplaner och hur väl de uppfyller målen framgår av diagrammen. Slutsats är att nämndens mål och nyckeltal för 2005 har uppfyllts i mycket god utsträckning. Samtliga nyckeltal för tillsynsbesök hos verksamheter som betalar miljötillsynsavgift, djurtillsyn på lantbruk och hälsoskyddstillsynen totalt i offentliga och publika lokaler har uppfyllts. Livsmedelstillsynen nådde nästan målet för besiktningar och inom livsmedelsområdet har mycket arbete lagts på egenkontrollen, så att företagen bättre kan klara godkännandekraven i lagändringen 2006. Miljöinformation skedde främst i den Mellerudsalmanna som gick till alla hushåll inför 2006. Kretsloppsanpassade avlopp nådde målet 33% med stor råge, dvs 53 %. Antalet detaljplaner var 3 st vilket är enligt planerna och antalet bygglov har slagit rekord, 241 st

ÅRETS EKONOMISKA RESULTAT

Bygg- och miljönämnden redovisar ett positivt resultat på +52 tkr för år 2005.

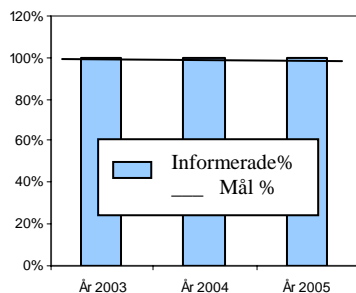
Verksamhetens intäkter

Verksamhetens intäkter och avgifter på 1 418 tkr täcker bruttokostnaderna med 29,3 %, vilket är 33 tkr lägre än 2004 som var ett rekordår.

Verksamhetens kostnader

Verksamhetens bruttokostnader uppgår till 4 777 tkr och kostnaderna har minskat 38 tkr jämfört med år 2004.

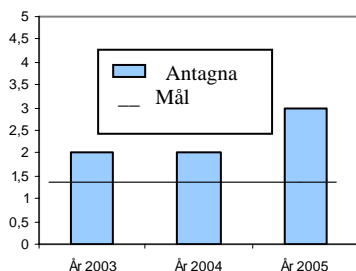
Hushåll som fått information/rådgivning av alla hushåll



ANALYS

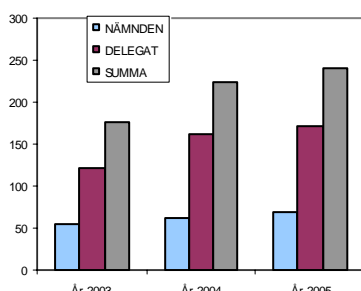
Nämndens mål och nyckeltal för 2005 har uppfyllts i stor utsträckning. Nämnden får väldigt mycket operativt arbete gjort med en förhållandevis liten budget. Målen 2005 har varit mer anpassade till de personella resurserna (som är långt ifrån tillräckliga) än tidigare års mål. Det är en mycket stor bredd på nämndens verksamhet. Den omfattande målsättningen inom miljöområdet motverkas av att denna verksamhet till stor del är händelsestyrd, trots det nåddes ett bra resultat. Antalet bygglov 2005 har varit det största på 10 år och de har expedierats till sökanden enligt ovanstående tidsatta mål, vilket är ett bra resultat. Den omfattning som byggverksamheten i kommunen har haft har lagt hinder i vägen för arbetet med översiktplanen, dock har översiktsplanarbetet skjutit fart under 2005. Arbetet med den omfattande samverkansutredningen för Dalsland har tagit mycket tid, likaså arbetet med det nya intranätet, som gäller lika i hela Dalsland, den nya hemsidan och energistrategin med transportpolicy.

Antagna detaljplaner



Intäkterna är större än budgeterat och främsta orsak är ökade bygglovsavgifter, miljötillsynsavgifter och avloppsavgifter. Ökad mängd bygglov har också medfört ökade kostnader främst för personal och annonsering. Av de totala kostnaderna är personalkostnader ca 79 %. De särskilda pengar 150 tkr som under 2005 har varit avsatta för detaljplaner inför förstärkning av översiktsplanarbetet (pengar som funnits hos Kommunstyrelsen "Övergripande verksamhet") har inte tagits i anspråk. Nämnden har i stället betalat markundersökningen för Vita Sannars detaljplan och denna plan har klarats av med befintlig personal i samverkan med Åmåls kommun, så inga pengar har behövt läggas på extern resurs.

Antal bygglovsärenden 2003-2005





Kultur- och utbildningsnämnden

KUN:s verksamhetsområde

Resultaträkning	Bokslut 2005	Budget 2005	Bokslut 2004
Intäkter			
Externa intäkter	16 146	10 227	18 923
Interna intäkter	2 431	2 173	2 576
Kommunbidrag	163 303	163 303	158 100
Summa intäkter	181 880	175 703	179 599
Kostnader			
Personalkostnader	100 848	95 979	98 155
Löpande verksamhet	44 078	46 112	46 759
Kapitalkostnader	112	112	220
Övr interna kostnader	35 981	33 500	34 659
Summa kostnader	181 020	175 703	179 793
Resultat 1	860	0	- 194
Ingående balans	0		0
Bokslutsdialog			194
Resultat 2			0
Balansräkning	Utgående balans -05		Ingående balans -05
Eget kapital/skulder	0		0

Verksamhetsbeskrivning

Kultur- och utbildningsnämnden ansvar för:

- Förskoleverksamhet, förskoleklass, grundskola, skolbarnsomsorg, särskola, gymnasieskola, gymnasiesärskola och vuxenutbildning
- Kulturverksamhet, inklusive bibliotek och musikskola.

All förskole-, skolbarnsomsorg och skolverksamhet styrs av lagar, förordningar samt nationella läro-, kurs- och timplaner. Kommunens skyldighet att ge kommuninvånarna tillgång till bibliotek med kostnadsfria lån är lagreglerad. Under 2005 har tillkommit krav på att kommunen ska upprätta en biblioteksplan.

Övergripande budgetmål budget 2005

Kultur- och utbildningsnämnden har under 2005 haft som mål att

- aktivt bidra till att det övergripande kommunala målet att minska sjukskrivningarna med 10 % nås,
- under 2005 ta beslut om en ny organisation för ledning och administration av verksamheten,
- att inom de givna ekonomiska ramarna bedriva en verksamhet som möter de krav som finns i lagstiftning, samt så långt möjligt de förväntningar som finns hos kommunens invånare.
- utveckla arbetet med barnens och elevernas läsundervisning i ett 1-19-årsperspektiv.

Under hösten har all personal i KUN:s verksamhet erbjudits möjlighet att till rabatterade priser ta del av friskvårdsaktiviteter på Rådahallen. Eftersom ingen uppföljning av sjukfrånvaron skett på nämnds nivå är det svårt att avgöra om målet nåtts eller ej.

Den tänkta omorganisationen har skjutits på framtiden. En utredning med målet att göra en större omorganisation 2009 har inletts.

Satsningar har gjorts på kompetensutveckling av personal kring barns läsning Förskoleverksamhet.

Analys

De ökade externa intäkterna består i första hand dels av nya statsbidrag, dels av ersättning för sociala skolinsatser för i Melleruds kommun familjehemsplacerade elever. Dessa ersättningar motsvaras av ökade personalkostnader. De minskade löpande kostnaderna består till stor del av minskade kostnader för interkommunala ersättningar för gymnasieskolan.

Kultur- och utbildningsnämnden
 Presidium:
 Ordförande: Per-Axel Andersson (s)
 Vice ordförande: Harald Ericson (m)

**Förskola**

	Bok 2005	Bud 2005	Bok 2004
Inskrivna barn	278	265	257
Tkr			
Bruttokostn	19067	17886	18014
Avgiftsfinansieringsgrad	9%	9%	9%

Kostnad per inskrivet barn

Tkr	Bok 2005	Bud 2005	Bok 2004
Kostnad/barn/ år, tkr	70,5	62,3	65,3
Barn/ heltidsanställd (dec)	6,63		6,52

Familjedaghem

	Bok 2005	Bud 2005	Bok 2004
Antal inskrivna barn	67	65	63
Tkr			
Bruttokostn	4 503	4 304	4 327
Avgiftsfinansieringsgrad	12,5%	11,0%	10,6%

Kostnad per inskrivet barn

Tkr	Bok 2005	Bud 2005	Bok 2004
Kostnad/ barn/år	67,2	66,2	68,7

Förskoleverksamhet

Verksamhetsbeskrivning

Förskoleverksamhet har bedrivits på fem förskolor och i 13 familjedaghem (dagbarnvårdare). All förskoleverksamhet är organisatoriskt integrerad med grundskolan.

Under hösten 2005 har förskolan haft 14 avdelningar öppna. Detta är en ökning gentemot tidigare, möjliggjord av ett nytt riktat statsbidrag för personalförstärkningar i förskolan. Bemanningen på avdelningarna varierar mellan 2,0 och 3,0 heltidstjänster.

Dessutom har allmän förskola bedrivits på Österrådagatan.

Av de 13 familjedaghemmen, finns tio i centrala Mellerud och tre i Åsebro.

Prestationsmål budget 2005

- Att erbjuda förskoleverksamhet med full behovstäckning inom stipulerad tid, dvs senast tre-fyra månader efter anmält behov
- Att utveckla arbetet med språk och matematik på förskolorna.
- Att utveckla det system med kvalitetsredovisningar och arbetsplaner på förskolorna som infördes 2004.
- Att upprätta en kommunal kvalitetsredovisning för förskoleverksamheten.
- Genom medlen för personalförstärkningar i förskolan tillföra förskolan specialpedagogisk kompetens.

Måluppfyllelse

Under våren gjordes extrainsatser för att kunna erbjuda förskoleverksamhet åt alla som var i akut behov av detta. Med hjälp av det nya statsbidraget har vi från och med hösten full behovstäckning.

En fortsatt utveckling av arbetet med språk och matematik har skett. Vi har också genomfört kompetensutveckling i matematik för all personal.

Arbetet med kvalitetsredovisningar har utvecklats och en kommunal kvalitetsredovisning för förskolan upprättades i april 2005.

Från och med hösten disponerar förskolorna en centralt anställd specialpedagog på 75 %.

Analys

Förskoleverksamheten totalt har gått med underskott. En bidragande orsak är den akutkö som uppstod under våren. Extrainsatserna för att lösa situationen kostade 160 tkr. Övrigt underskott härrör sig i huvudsak till icke budgeterade vikariekostnader och ökad semesterlöneskuld.

Samtidigt har antalet inskrivna barn ökat med cirka 5 %. I oktober 2005 var 87 % av kommunens 2-5-åringar inskrivna i förskoleverksamhet.

Det nya riktade statsbidraget till förskolan har gett oss möjlighet att höja personaltäteten på avsett sätt samt att tillföra förskoleverksamheten specialpedagogisk kompetens. Kostnadsökningen per barn i förskolan är en följd av detta.

Genom omDispositionering av ett annat riktat statsbidrag har vi dessutom kunnat öka kompetensutvecklingsinsatserna för förskolepersonalen Obligatoriska skolformer inklusive skolbarnsomsorg och förskoleklass

Obligatoriska skolformer inklusive förskoleklass, skolbarnsomsorg och stödinsatser

Verksamhetsbeskrivning

Kommunen har sex grundskolor, en med skolår 1-5, fyra med skolår 1-7 samt en med skolår 8-9. Förskoleklasserna är integrerade i 1-5/7-skolorna.

Särskolegrupper finns på Åsens skola och Åsebro skola (år 1-7) samt på Råda-skolan (år 8-10). Elever i behov av träningskola går i andra kommuner, främst i Åmål.

Förvaltningen har ett centralt stödteam för att stödja enheterna i arbetet med barn i behov av särskilt stöd. I teamet har under hösten ingått särskolesamordnare på 50 %, två skolsköterskor 100 %, skolpsykolog 75 %, specialpedagog med inriktning förskola 75 % samt pedagog med social inriktning 75 %. Utöver detta finns specialpedagoger på de flesta enheter. Under höstterminen 2005 har vi haft 11,05 tjänster för särskilda stödinsatser för elever i grundskolan. Under 2005 har KUN och Socialnämnden samverkat kring elever i behov av särskilt stöd.



Fritidshem finns på samtliga grundskolor utom Rådaskolan. Fagerlidskolan, Karolinerkolan och Åsebro skola har under året deltagit i internationella projekt med stöd från EU.

Den särskilda verksamheten för asylsökande elever har avvecklats och eleverna är numera inskrivna i respektive skola. Föreberedelseklass för dem finns på Nordalsskolan.

Andelen behöriga lärare i grundskolan har fortsatt öka inför läsåret 2005/2006. Till en del beror detta på en kraftig satsning på särskild lärarutbildning (SÅL), där inte fullt behöriga lärare ges möjlighet att komplettera sin utbildning samtidigt som de arbetar kvar på sin skola. Under 2005 har elva anställda deltagit i utbildningen.

Prestationsmål budgetåret 2005

- Att erbjuda full behovstäckning inom skolbarnsomsorgen.
- Öka andelen fritidspedagoger i skolbarnsomsorgen.
- Att minska antalet elever som av olika skäl går merparten av skoldagen utanför sin vanliga klass.
- Se över stödteamets organisation och dimensionering.
- Ta ett långsiktigt beslut om lokaliseringen av särskolan för de yngre skolåren.

Måluppfyllelse

Vi har erbjudit full behovstäckning inom skolbarnsomsorgen. Däremot har ingen förändring skett avseende andelen fritidspedagoger.

Under 2005 sjönk antalet grundskoleelever som merparten av skoldagen går utanför sin vanliga klass. Vårterminen 2004 hade vi 25 elever i denna grupp, vårterminen 2005 hade vi 21.

Stödteamet är sedan hösten 2005 i stort sett fulltaligt.

89,7 % av eleverna som våren 2005 gick ut grundskolan var behöriga att söka gymnasieskolans nationella program, jämfört med 92 % våren 2004. Det genomsnittliga meritvärdet för eleverna var 193 (203 våren 2005).

Under hösten togs beslut om att särskolans yngre barn från och med läsåret 2006/2007 ska gå på Nordalsskolan.

Analys

Grundskolan totalt visar ekonomiskt ett underskott, skolbarnsomsorgen ett överskott. Till viss del har medel förts mellan verksamheterna. Personaltäthetsminskningarna de senaste åren kan ha påverkat avgångsbetygen i årskurs 9. Det är dock för tidigt att säkert dra en sådan slutsats, då de årskullar vi har i Mellerud är så små att enskilda elevers prestationer påverkar genomsnittsläsningsresultatet.

Frivilliga skolformer

Verksamhetsbeskrivning

Ungdomsgymnasium

Dahlstiernska gymnasiet är fullt utbyggt, med tre årskurser i samtliga program. På skolan bedrivs läsåret 2005/2006 utbildning inom följande nationella program: Barn- och fritidsprogrammet, Naturvetenskapsprogrammet, Samhällsvetarprogrammet, Teknikprogrammet samt Estetiska programmet med inriktningarna dans och musik. Dessutom har skolan det Individuella programmet. I samarbete med Socialnämnden bedrivs verksamhet för elever med stort stödbehov, Passagen. Inom det individuella programmets ram har under 2005 startats ett lärlingsprogram.

För övriga utbildningar köps platser i andra kommuner. Melleruds kommun har samarbetsavtal med Vänersborgs kommun och Värmdals gymnasierregion (Bengtstors, Säffle och Åmål).

För särgymnasieelever köper Mellerud platser från flera olika utbildningsanordnare, främst Nuntorp och Trollhättan. Under året har vi byggt upp samverkan med Dals-Eds nystartade särgymnasieutbildning. En särgymnasieelev har gått integrerad på Dahlstiernska gymnasiet.

En större förändring av de statliga reglerna för gymnasieskolan väntas 2007. För att möta detta har ett samarbetsavtal upprättats inom Fyrbodalen.

Skolbarnsomsorg – fritidshem

Tkr	Bok 2005	Bud 2005	Bok 2004
Antal inskrivna barn	234	216	232
Bruttokostn	5 375	5 240	5 018
Avgiftsfinansieringsgrad	19,5%	15,0%	19,7%

Kostnad per inskrivet barn

Tkr	Bok 2005	Bud 2005	Bok 2004
Kostnad/barn/år	23,0	24,3	21,6
Barn/heltidsanställd(dec)	18,05		15,95

Antal elever, kostnader grundskola inkl stödinsatser

	Bok 2005	Bud 2005	Bok 2004
Antal elever	1 201	1 236	1 273
Tkr			
Bruttokostn	73005	74840	75561
Kostnad/elever	60787	60550	59357
Lärartäthet/100 elever	7,26	7,15	7,22
Höstterminen Inkl stödpersonal	8,22	8,10	8,13

**Elever som går gymnasieutbildning utanför Mellerud**

Antal	Bok 2005	Bud 2005	Bok 2004
Elever externa gymnasier	200	211	218

Externa gymnasieskolor

Tkr	Bok 2005	Bud 2005	Bok 2004
Bruttokostn.	19 751	21 482	21 463
Därav Interkommunal ersättning	18 255	19 856	19 780
IKE/elev	91 275	91 104	90 734

Elever som går gymnasieutbildning i Mellerud

Antal	Bok 2005	Bud 2005	Bok 2004
Elever Melleruds gymnasium	204	195	182

Kostnader Dahlstierska

Tkr	Bok 2005	Bud 2005	Bok 2004
Bruttokostn.	17 466	16 987	16 135
Total kostnad/elev	85 618	87 113	88 654
Kostnad/elev exkl lokal	63 604	64 000	62 671

Elever som går vuxenutbildning i Mellerud

Antal	Bok 2005	Bud 2005	Bok 2004
Vuxengymnasium			
Grundvux			

Prestationsmål budgetåret 2005**Ungdomsgymnasiets mål för 2005**

- I samband med att Dahlstierska gymnasiet får tre årskurser ska kostnaderna per elev sänkas så att vi ligger i paritet med andra små gymnasieskolor.
- Ett breddat programutbud på Dahlstierska gymnasiet, inkl införande av lärlingsprogram.
- En långsiktig plan för den s k Passagen ska tas fram.
- Samarbetet med andra gymnasieskolor ska utökas.

Måluppfyllelse

På flera av utbildningarna på Dahlstierska gymnasiet ligger den genomsnittliga elevkostnaden lägre än för motsvarande utbildningar i övriga Fyrbodalskommuner. Den genomsnittliga elevkostnaden på Dahlstierska gymnasiet har sjunkit med 3,4 %, samtidigt som den genomsnittliga kostanden för elever i andra kommuners gymnasieskolor har gått upp med 0,6 %. Programutbudet på skolan har utökats genom att det tidigare musikprogrammet omvandlats till ett nationellt estetiskt program och att ett lärlingsprogram införts inom ramen för det individuella programmet. Passagen har upphört som projekt och är nu ordinarie verksamhet. Dahlstierska gymnasiet har under året etablerat samarbete med gymnasieskolorna i Dals-Ed och Bengtsfors. Genom Fyrbodals gymnasieskola håller ett samarbete med övriga gymnasieskolor i regionen på att byggas upp

Vuxenutbildning

Vuxenutbildningen in fattar utbildning för vuxna utvecklingsstörda (särsvux), svenska för invandrare (sfi), grundläggande vuxenutbildning, gymnasial vuxenutbildning samt högskolekurser på distans. Särsvux har i nuläget undervisning för 27 studerande. Sfi har över året cirka 35-40 studerande inskrivna. Grundvux har 24 årsplatser och den gymnasiala delen har en basorganisation (kommunens andel) på 38 årsplatser och ett extra statsbidrag för 46 årsplatser. Under året har vi haft cirka 90 årsplatser på gymnasial nivå, det vill säga något över normalnivån. Antalet högskolestuderande är cirka 25 per år. Vuxenutbildningarna i Dalsland har sedan flera år etablerat samarbete i det så kallade Dalslandsvis. Samarbetet gäller bland annat lokalisering av kurser och samutnyttjande av lärare.

Prestationsmål budgetåret 2005**Vuxenutbildning mål för 2005**

- Att i enlighet med statliga direktiv arbeta för att pedagogik och arbetsformer utvecklas ännu mer för att möta individernas föränderliga och ökande behov av livslångt lärande i vårt kunskapsbaserade samhälle.
- Öka andelen män som deltar i det formella livslånga lärandet.

Måluppfyllelse

Flexibiliteten inom vuxenutbildningen fortsätter att öka. Fler studerande deltar i undervisning i individuell takt (start- och sluttider samt studietakt) och med blandade pedagogiska former (distans/ halvdistans/traditionell). Flexibiliteten i utbudet fortsätter att öka via samverkan i DalslandsVis. Det fortsatta samarbetet i Dalsland kring vuxenutbildningen har utretts, med målet att ytterligare stärka det.

Vi har även detta år sett ett ökat deltagande av män

Analys

Dahlstierska gymnasiet har numera full kontroll över sin ekonomi. Genom att fler elever än prognostiserat valt att förlägga sin gymnasieutbildning till Mellerud har kostnaderna för interkommunala ersättningar för gymnasieelever minskat kraftigt. En del av de frigjorda resurserna har använts för att bygga upp lärlingsprogrammet.

Vi ser samtidigt att allt fler Mellerudsungdomar ser Dahlstierska gymnasiet som sitt naturliga gymnasieval, samt att skolan börjar locka elever från andra kommuner.

Kostnadsräknat ligger vuxenutbildningen i Mellerud, räknat i kostnad per genomförd poäng, mycket lågt. En förklaring är samverkan inom Dalslandsvis, en annan den kostnadsmedvetenhet som finns på enheten.

Antalet studerande har varit lägre än 2004, mest beroende på att det så kallade 50/50-projektet avslutats.



Kulturverksamhet

Verksamhetsbeskrivning

Biblioteksverksamhet bedrivs vid biblioteket i Mellerud. Biblioteket har haft öppet 41 timmar per vecka. Biblioteket har på försök haft lördagsöppet under året. Bokutlåning har även skett genom lanthandeln i Grinstad samt i Bolstad genom föreningen Bolstads prästgårds vänner.

Allmän kulturverksamhet har skett i form av utställningar, teater och liknande för barn och vuxna.

Både vad det beträffar biblioteksverksamhet och kulturarrangemang finns ett mycket väl fungerande samarbete med kolan. Samtliga grundskolor har välutrustade skolbibliotek.

Musikskolan har följande verksamhetsgrenar: Individuell undervisning i instrument och sång, dans- och ensembleverksamhet, klassundervisning i grundskolan samt medverkan inom det estetiska programmet och det individuella valet på Dahlstiernska gymnasiet.

Musikskolan samarbetar med musikskolorna i övriga Dalsland.

Ansvarig för programverksamheten i Kulturbruket-på-Dal är Kulturbruksstyrelsen, ett självstyrelseorgan.

Kulturbruksstyrelsen har som uppgift att marknadsföra Kulturbruket, samordna aktiviteterna samt genom egna insatser komplettera programutbudet.

För programverksamheten har Kulturbruksstyrelsen bidrag från Västra Götalandsregionen

Prestationsmål budgetåret 2005

- På biblioteket tillhandahålla ett medieurval av god kvalitet och aktualitet såsom böcker, periodika, talböcker, CD-böcker, språkkurser och videogram. Videogrammen ska utgöra ett urval av kvalitetsfilm som inte erbjuds kommersiellt på orten.
- Förbättra och utveckla bibliotekets service till olika studerandegrupper.
- Öka utlåningsfrekvensen i åldersgruppen 10 – 16 år
- Öka kännedomen, bland medborgarna, om hela bredden av bibliotekets verksamhet.
- Att ge grundskole- och gymnasieelever i Mellerud en högklassig musikutbildning utifrån läroplanernas mål.
- Att erbjuda ungdomar goda möjligheter att lära sig spela ett instrument samt delta i ensemblespel.
- Att erbjuda Mellerudsborna ett brett och högkvalitativt kulturutbud.
- Att etablera Kulturbruket som en regional angelägenhet och en naturlig besökspunkt för kulturintresserade i Dalsland med omnejd.

Måluppfyllelse

Bibliotekets besöksiffror sjönk detta år till sammanlagt 92 200 besök (-11 %). Jämfört med 2003 är minskningen mindre (ca 2 %). Lånen minskade till 65 500 (-9,4 %).

Biblioteket har under året ändrat reglerna för användning av de publika datorerna, vilket ökat tillgängligheten, utökat antalet klassbesök, genomfört temabaserade bokutställningar för barn och ungdom, varit utställare på den lokala äldre-mässan och tagit fram en ny hemsida.

Samarbetet mellan musikskolan i Mellerud, Kulturbruket, och Dahlstiernska gymnasiet har fortsatt att utvecklas. I många delar är verksamheterna integrerade med varandra, och musikskolan och Kulturbruket är en förutsättning för gymnasieskolans estetiska program.

Antalet arrangemang på Kulturbruket har ökat kraftigt. Under 2005 genomfördes totalt 89 föreställningar av olika slag, med sammanlagt 9 381 besökare. Andelen evenemang med annan huvudarrangör än Kulturbruksstyrelsen har likaså ökat.

Analys

Även nationellt sjunker utlånings- och besöksiffrorna på folkbiblioteken. Utvärderingen av försöket med lördagsöppet visar att den minskning av veckodagsöppetiden, och även den totala öppetiden för biblioteket, som försöket ledde till har förstärkt denna tendens i Mellerud. Antalet besökare på lördagarna motsvarar inte det bortfall den tidigare stängningen på måndagar lett till. Utvärderingen visar också att en mycket stor andel av besökarna kommer till biblioteket av andra orsaker än boklån.

Musikskolan fortsätter att utvecklas och har en central roll, både för skolverk-

Musikskolan

Musikskolan hade under år 2005 cirka 250 elever i instrumentalundervisning och åtta olika ensembler.

Tkr	Bok 2005	Bud 2005	Bok 2004
Intäkter	451	368	882
Kostnader	4 565	4 536	4 991
Kommun- bidrag	4 168	4 168	4 192
Resultat	54	0	83

Utlåning

	Bok 2005	Bud 2005	Bok 2004
Medielån (1000)	65,5		72,3
Utlån/invånare	6,8		7,4
Besök (1000)	92,2		103,8



Samheten och för kulturen i kommunen. Kopplingen skola, musikskola och Kulturbruk har skapat mycket goda förutsättningar för barn och ungdomar i Mellared att utvecklas som musiker. Likaså har samarbetet lett till ett antal offentliga konserter.

Kulturbruket har funnit sina arbetsformer och verksamheten har det gångna året utvecklats både kvalitets- och kvantitetsmässigt. Under terminstid är det evenemang i lokalerna i stort sett samtliga helger.



Socialnämnden

Resultaträkning	Bokslut 2005	Budget 2005	Bokslut 2004
Intäkter			
Externa intäkter	32 344	27 294	51 331
Interna intäkter	609	359	466
Kommunbidrag	172 609	172 609	149 399
Summa intäkter	205 554	200 262	201 196
Kostnader			
Personalkostnader	149 371	139 899	142 981
Löpande verksamhet	42 629	43 290	47 060
Kapitalkostnader	321	310	388
Övr interna kostnader	17 533	16 763	17 665
Summa kostnader	209 854	200 262	208 298
Resultat 1	-4 300		-7 102
Ingående balans	-1 500		0
Bokslutsdialog			5 602
Resultat 2			-1 500
Balansräkning	Utgående balans -05		Ingående balans -05
Eget kapital/skulder			-1 500

Socialnämnden

Presidium:

Ordförande: Kerstin Nordström (s)

Vice ordförande: Eivor Östergren (c)

Socialnämndens verksamhetsområde

Verksamhetsbeskrivning

Socialnämnden svarar för kommunens socialtjänst, som bedrivs inom verksamheterna Individ- och familjeomsorg, Vård och omsorg samt Stöd och service till vissa funktionshindrade med cirka 350 årsarbetare.

Riksdagen har beslutat att socialtjänsten skall vila på demokratins och solidaritetens grund och främja människornas sociala och ekonomiska trygghet, jämlikhet i levnadsvillkor och aktiva deltagande i samhällslivet. Vägledande principer är helhetssyn, frivillighet och självbestämmande, kontinuitet, normalisering, flexibilitet, närhet och valfrihet.

Prestationsmål i budget 2005

- Handlingsplan för särskild händelse skall utarbetas och fastställas på förvaltnings- och verksamhetsnivå.
- Antalet långtidssjukskrivna skall minska med tio procent jämfört med föregående år.
- Riktlinjer för systematiskt brandskyddsarbete skall utarbetas och fastställas.
- Utredning av behov av transporter inom verksamheterna Vård och omsorg samt Stöd och service till vissa funktionshindrade skall genomföras. Vidare redovisas förslag till åtgärder för att transporterna skall bli mer kostnadseffektiva.
- Gemensam bemanningspool för bland annat rekrytering av korttidsvikarier skall inrättas under förutsättning att kostnaderna minskar jämfört med nuvarande organisering av verksamheten.
- Samverkan i Utveckling av Socialtjänsten i Dalsland /USD/, där Melleruds socialnämnd genom avtal mellan kommunerna i Dalsland är administrativ huvudman, skall ytterligare stärkas.
- Enhetlig uppdragshandling skall upprättas för verksamhetsledare inom socialtjänsten.

Måluppfyllelse

- Verksamheterna har arbetat mot inriktningsmålet, vilket bland annat framgår av de synpunkter som kommit in till socialförvaltningen samt av de få klagomål som gäller förhållningssätt. Även länsstyrelsen har vid tillsyn funnit att socialnämnden arbetar i enlighet med socialtjänstlagens intentioner.
- Arbetet med handlingsplan för särskild händelse har påbörjats bland annat med två utbildningsdagar tillsammans med länsstyrelsen. Arbetet har inte



slutförts under 2005.

- Antalet sjukdagar över 14 dagar per anställning har minskat med fem procent och antalet personer har minskat med åtta vilket motsvarar 17 procent.
- I samverkan med räddningstjänst och berörda fastighetsägare har brandobjektbeskrivningar utförts och brandansvariga och brandskyddsombud utsetts.
- Viss inventering har genomförts liksom ytterligare samordning av resorna inom Hemvård och Stöd och service. Utredningen slutförts under 2006.
- Pooltjänster har inrättats inom enheten Stöd och service och tidigare med hälso- och sjukvårdsenheten.
- Inom USD har startats olika projekt för att ta tillvara och utveckla kompetens och verksamheter i form av gemensamma handläggare, riktlinjer och utbildningar.
- Uppdragshandling för verksamhetsledare har utarbetats och fastställts av socialnämnden i februari 2006.
- För samtliga verksamheter har gällt att med olika effektiviseringar skapa förutsättningar för en budget i balans.

Analys

Socialnämnden har inte inom ramen för kommunfullmäktiges kommunbidrag på 172 601 tkr kunnat fullfölja sina åtaganden trots olika åtgärder för att effektivisera verksamheten. Socialnämnden har även tvingats att svara för insatser utöver ram till enskilda för att leva upp till skyldigheten att ge en god och säker vård.

Individ- och familjeomsorgen har utvecklat det förebyggande och behandlande arbetet som bland annat inneburit en fördjupning av samarbetet med enskilda och organisationer. Vidare har ytterligare kompetent personal rekryterats under året. Försäljning av verksamhet till migrationsverket har medfört icke budgeterade kostnader och intäkter. Individ- och familjeomsorgen har kunnat tillgodose lagstadgade behov utan att använda hela kommunbidraget. Verksamheten har givit ett överskott på 1 687 tkr.

Inom verksamheten Stöd och service till vissa funktionshindrade har antalet insatser ökat i form av fler boende i bostad med särskild service. Trots detta har kostnaderna inte ökat i förhållandet till antalet insatser jämfört med föregående år.

En omfattande omflyttning har kunnat planeras och genomföras i slutet av 2005 och i början av 2006, när två icke fullvärdiga bostäder avvecklats och två nya tagits i anspråk. Dessutom har en bostad byggts för att tillgodose behoven för sex unga vuxna, där tre av de boende kunnat erhålla insats i form av personlig assistans, vilket inneburit starkt kostnadseffektivitet.

Verksamheten Vård och omsorg - främst av äldre - har haft uppgiften att svara för insatser till många fler än budgeterade. Planeringen att avveckla särskilda boendet Älvan till den 1 september 2005 har därför inte kunnat genomföras. Friställda lägenheter har använts till korttidsboende under tiden två personer som bott i gruppboenden under flera år kvarbott för att efter ombyggnation kunna få insatser enligt LSS. Ordinarie personal har i viss mån kunnat flytta till nya befattningar. En del har stannat kvar för att svara för kontinuitet och introduktion av ny personal. Även de flesta särskilda boenden har tvingats till överbeläggningar för att klara behovet av platser. Personalförstärkningar har skett i den utsträckning som bedömts nödvändigt. Andra skäl till förstärkningar har varit vård i livets slutskede och när personer med demens behövt särskilda insatser. Många äldre har haft så stora behov att de inte kunnat tillgodoses inom hemvårdens organisation. Detta är ett skäl till att hemvården lämnat ett överskott och de särskilda boendeformerna gått med underskott. Under året har i genomsnitt förekommit nio överbeläggningar samt insatser för två kvarboende i Älvan efter den 1 september 2005, som motsvarar 0,7 årsplats. Om kommunen inte hade erbjudit plats i särskilt boende för utskrivningsklara skulle kostnaden ha uppgått till 9,1 mnkr för nio platser inom NU-sjukvården (dygnskostnad/ plats: 2 783 kr).

Orsaken till att antalet sjukskrivningsdagar minskat beror bland annat på särskilda insatser där företagshälsovården medverkat liksom att försäkringskassan snabbat upp utredningstiden och beslut om sjukersättning. Antalet sjukdagar vid korttidsfrånvaro har dock ökat med 7,6 procent per anställning. Denna typ av sjukskrivning beror ofta på virusinfektioner. En annan orsak har varit den ökade pressen vid sjukfrånvaro, där personal känt sig tvingade att snabbt återgå i tjänst och som följd ytterligare korttidsfrånvaro. Från och med 2005 har verksamheterna belastats med en särskild sjukförsäkringsavgift för långtids-sjukskriven personal där det inte funnits en godkänd rehabiliteringsplan. Socialnämndens icke budgeterade kostnad för "15-procentsregeln" uppgick till 494 tkr. Den sjuklönerelaterade kostnaden per anställning har mellan åren 2004 och 2005 ökat med 4,5 %, vilket motsvarar cirka 100 tkr.



Större kostnadsavvikelser (tkr)

Ersättning migrationsverket/Försäkringskassan	2 200
Ersättning från enskilda m fl	2 500
Ökade insatser IFO	-2 500
Gruppboenden Älvan, 4 + 2 överbeläggningar	-2 900
Fagerlidshemmet, 2,5 överbeläggningar	-1 300
Kroppefjällshemmet, 1,3 överbeläggningar + natt	-1 600
Berg, 1,7 överbeläggningar	-800
Sjukskrivningsavgift	-500
Personalförstärkningar inom LSS	-600
Summa:	-5 500

Individ- och familjeomsorg

Verksamhetsbeskrivning

Inom individ- och familjeomsorgen arbetar bland annat socialsekreterare med uppgift att ge stöd till enskilda, unga och vuxna, familjer, myndigheter och organisationer. Målet är att aktivt verka för att människor stimuleras att i sitt vardags- och arbetsliv ta socialt ansvar för att förebygga och bryta isolering, passivitet och missbruk och främja den enskildes rätt till arbete, bostad och utbildning. Barnets bästa ska sättas i centrum vid alla åtgärder som rör barn. Insatserna ska inriktas mot att stödja och utveckla vuxna i deras roll som förälder. Vid enheten finns 12,8 årsarbetare.

Prestationsmål budget 2005

- I första hand utveckla lokal samverkan mellan olika myndigheter så att den enskilde ges möjlighet att leva ett självständigt liv. Avrapportering sker till LLG – Lokal ledningsgrupp minst en gång per år.
- Vidta åtgärder så att den som har försörjningsstöd och inte fyllt 25 år deltar i anvisad praktik eller annan kompetenshöjande verksamhet för att inte fastna i ett passivt bidragsberoende
- Redovisa och fastställa nyckeltal - i samverkan med övriga kommuner i Dalsland som belyser verksamhetens effektivitet och utveckling.
- Finna lokala lösningar på insatser och genomföra dessa för att undanröja behov av placeringar i hem för vård eller boende. Samverka med KUN för att för att minska kostnaderna för placering utanför det egna hemmet för elever/unga.
- Planera och genomföra utbildningsdag för familjehemsföräldrar/ kontaktpersoner.
- Fastställa rutiner för uttag av ersättning från förälder för vård av barn i ett annat hem än det egna.
- Undersöka möjligheterna till utökad samverkan mellan kommunerna i Dalsland inom individ- och familjeomsorgen.

Måluppfyllelse / Analys

- Ett ständigt arbete pågår för att utveckla samverkan dels med kommunala myndigheter, dels med myndigheter inom ramen för lokal samverkan (primärvård, arbetsförmedling och försäkringskassa). Flertalet av de insatser som till följd av samverkan kan beredas den enskilde ger dock i ett första skede inte någon möjlighet till egen försörjning. Svårigheter att nå vissa resultat hänger samman med strukturella hinder som verkar kontraproducerande.
- Arbete pågår för att tillsammans med kommunens arbetsmarknadsenhet bereda ungdomar praktik och andra insatser. Genomgång för november månad visade att drygt 80 % av de ungdomar under 25 år som fick försörjningsstöd hade någon form av sysselsättning.
- Arbetet med att ytterligare utveckla nyckeltal har pågått under 2005. Fördjupade redovisningar har under året lämnats till socialnämnden rörande olika delar av individ- och familjeomsorgens verksamhet. En arbetsgrupp, där ekonomer från socialförvaltningar i Dalslandskommunerna ingår, har påbörjat arbete med framtagande av gemensamma nyckeltal under 2005.
- Många unga har inte eller ges inte förutsättningar för att fungera i sin närmiljö. Antalet placeringar utanför hemmet är något högre än föregående år. Däremot minskade antalet köpta vårdtygn på hem för vård eller boende med nästan 30 % under 2005. Många unga har fått stöd via Passagen, fältsekreterare och kontaktperson/familj. Samverkan med primärvården och barnpsykiatriska mottagningen har förstärkts ytterligare under året.
- Flera utbildningstillfällen har anordnats under 2005. Uppdraget har genomförts.

Insatser för missbrukare

Nyckeltal	Bok 2005	Bud 2005	Bok 2004
Vårdagar i hem för vård eller boende	828	360	840
Antal personer	9	8	9
Antal dagar per person	92	45	93

Särskilda insatser inom barn- och ungdomsvården

Nyckeltal – HVB-hem

Vård dagar	1 347	1 250	1 910
Antal barn och ungdomar	10	4	9
Antal dagar per barn/ungdom	135	313	212

Nyckeltal – familjehem

Vård dagar	5 387	5 100	5 260
Antal barn och ungdomar	19	15	16
Antal dagar per barn/ungdom	284	340	329

Nyckeltal – övrig statistik

Antal unga med stöd av kontaktperson	66		80
Inkomna anmälningar, unga som far illa	115		169
Pågående utredningar 31/12	25		19



6. - Arbete pågår. Uppdraget har inte slutförts.
7. - Kommunerna har gemensam familjerådgivning och handläggning av seriveringstillstånd. Ytterligare gemensamma verksamheter utvecklas.

Kostnadsavvikelse (tkr)
Individ- och familjeomsorg + 1 687

Analys

Socialnämnden ser i sin verksamhet att många familjer och enskilda i Melleruds kommun fortsatt lever i en utsatt social situation där deras egna resurser inte räcker till för att uppnå en skälig levnadsnivå. Behovet av insatser från socialtjänsten har dock minskat något under år 2005, framförallt gällande ekonomiskt bistånd samt vård av barn och ungdomar utanför det egna hemmet.

Samverkan med skola har fortsatt utvecklats under året inom bland annat Passagen som är en del av det individuella programmet på gymnasiet. Socialsekreterare har regelbundet deltagit i de olika skolornas elevvårdsteam. Under 2005 startades en gemensam arbetsgrupp för samverkan kring yngre barn och deras familjer. Sedan våren 2005 har socialnämnden två fältsekreterare anställda i syfte att stärka det förebyggande arbetet och bistå med riktade insatser till enskilda barn och ungdomar. Mycket av fältsekreterarnas arbete sker i samverkan med skolpersonal. Under 2005 har socialsekreterare informerat om socialtjänsten till olika personalgrupper inom skola och barnomsorg.

Under 2005 har en fortsatt fokusering skett mot de ungdomar som är beroende av försörjningsstöd. Utbetalningarna av ekonomiskt bistånd minskade kraftigt och uppgick totalt till cirka 5 700 tkr jämfört med 6 200 tkr under år 2004. Antalet bidragshushåll sjönk med cirka 12 %. Även bidragsbeloppet per hushåll och den genomsnittliga bidragstiden sjönk något. Utbetalningarna av ekonomiskt bistånd till flyktingar var cirka 200 tkr högre än under 2004. Gentemot budget fanns vid årets slut ett överskott på cirka 700 tkr netto. Antalet personer som under året haft bistånd genom förmedling av egna medel uppgick till 32.

Antalet personer med missbruksproblematik har ökat. Få har fått vård i hem för vård eller boende. En del har utretts och stöttas inom ramen för samverkan med kommunens psykiatriska enhet. Under år 2005 har nio personer till följd av missbruk fått vård på hem för vård eller boende under sammanlagt 828 dagar, vilket är nästan oförändrat jämfört med 2004. Gentemot budget finns ett överskridande på drygt 900 tkr avseende insatser mot missbruk. Då ingår även ett omfattande åtagande som inte är relaterat till missbruk.

Antalet anmälningar om barn och unga som far illa ligger fortsatt på en mycket hög nivå men har ändå minskat jämfört med 2004. Under år 2005 inkom 115 anmälningar rörande sammanlagt 92 barn och ungdomar från myndigheter och privatpersoner. Statistik från länsstyrelsen visar att Melleruds kommun under första kvartalet 2005 låg högst i Västra Götaland vad gäller barn som anmäls i relation till det totala antalet barn i kommunen. I december månad granskade länsstyrelsen handläggningen av dessa anmälningar. Länsstyrelsen ansåg att socialnämnden arbetar seriöst med att sörja för barns behov av stöd och skydd. För 27 barn och ungdomar inkom under 2005 ansökningar till socialtjänsten om stöd och hjälp i olika former.

Behovet av insatser för barn och unga har mot bakgrund av ovanstående varit stort. Huvuddelen av insatserna gavs med stöd av socialtjänstlagen. I ett antal ärenden har dock vården pågått enligt tvångslagstiftningen LVU. Tio barn och ungdomar fick bistånd genom vistelse på hem för vård eller boende under sammanlagt 1 347 dagar. Vid årets slut fanns två pågående placeringar. Nitton barn och ungdomar fick bistånd i form av boende i familjehem under sammanlagt 5 387 vård dagar. Vid årets slut fanns tretton pågående familjehemsplaceringar. Totala antalet vård dagar minskade med cirka sex procent jämfört med år 2004. Individuellt inriktat bistånd enligt socialtjänstlagen ges också i form av olika stödinsatser. Antalet barn och unga som under året haft bistånd av kontaktperson/familj uppgår till 66. Ytterligare familjer och ungdomar har haft annat stöd. Socialtjänsten har under 2005 lämnat elva yttranden till åklagare och tingsrätt rörande ungdomar som begått brott. Sammantaget visar budget för insatser avseende barn- och ungdomar ett överskott på 1 750 tkr.

Socialtjänsten har under året även arbetat med ett antal asylsökande familjer som vistas i Melleruds kommun. Det rör sig om allt ifrån utredningar av barn som far illa till omfattande stödinsatser för hela familjer i form av placering på hem för vård eller boende. Kommunens kostnader har i efterskott ersatts av Migrationsverket.

Försörjningsstöd

Nyckeltal	Bok 2005	Bud 2005	Bok 2004
Antal hushåll	213	245	240
Bruttokostnad exkl. flyktingar (i tkr)	5 041	5 150	5 767
Kostnad per hushåll, tkr	24,0	21,0	24,3
Bidragsmånader per hushåll	4,4		4,5
Hushållstyper (%)			
Ensamstående	52		56
Ensamstående med barn	28		28
Samboende med eller utan barn	20		16
Personer med upphållstillstånd			
Bidragsmånader per hushåll	8,0		8,8
Bruttokostnad (i tkr)	630		405
Antal förmedlingsärenden	32		28

Familjerätt

Nyckeltal	Bok 2005	Bud 2005	Bok 2004
Faderskapsärenden	43		51
Yttrande om vårdnad och umgänge	13		26
Samarbetsamtal	5		5



Under år 2005 fastställde socialnämnden faderskapet till 43 barn, vilket är något färre än föregående år. Därutöver har ärenden rörande barns vårdnad, boende och umgänge handlagts på individ- och familjeomsorgen. Det rör sig både om formella yttranden till tingsrätt samt ärenden där föräldrar själva kontaktat socialtjänsten för råd och stöd.

Personalmässigt har även år 2005 varit pressat på individ- och familjeomsorgen. Flera komplicerade ärenden har varit mycket resurskrävande vad gäller handläggning. Vid några tillfällen har polis akut fått larmats till socialkontoret för att avvärja hotfulla situationer. I två av dessa fall har åtal väckts mot enskilda och rättegångar äger rum i början av 2006. Arbetsmiljöverket gjorde under 2005 tillsyn för granskning av socialsekreterarnas arbetsmiljö i ett antal kommuner i Sverige. Arbetsmiljöverkets övergripande intryck av tillsynen i Mellerud var att socialsekreterarnas psykosociala arbetsmiljö framstod som förhållandevis god, bland annat beroende på att man ansåg sig ha ett bra stöd från varandra, sina chefer och socialnämnd. Det framkom även att nämnden på många sätt bedriver ett bra arbetsmiljöarbete men att det i vissa avseenden var något bristfälligt och därför kunde förbättras. Uppföljning sker under våren 2006. Konto för administration uppvisar ett överskott på cirka 140 tkr gentemot budget.

En person har under 2005 klagat till länsstyrelsen över handläggningen av sitt ärende på socialtjänsten. Länsstyrelsen har ännu inte fattat något beslut i ärendet. Av tolv besvärärenden rörande ekonomiskt bistånd som avgjordes av länsrätten under 2005 ändrades inte socialtjänstens beslut i något fall.

Vård och omsorg

Verksamhetsbeskrivning

Inom socialtjänstens olika verksamheter tillgodoses den enskildes behov av vård och omsorg genom olika former av särskilt boende och insatser i det egna hemmet med bland annat hemtjänst och hemsjukvård. Kvälls- och nattpatrull har möjliggjort för den enskilde att kunna bo kvar och få sina behov tillgodosedda. Antalet platser i särskilt boende har reducerats under året med 12. Björkeback stängdes i april 2004 varvid 20 platser avvecklades. Det budgeterade platsantalet uppgår vid årsskiftet 2005/2006 till 177:

Fagerlidshemmet	50
Fagerlids gruppboende	18
Bergs	44
Karolinen	12
Kroppefjällshemmet	20
Skållerudshemmet	33

Överbeläggningar har förekommit i de flesta särskilda boenden på grund av det omfattande vårdbehovet samt för att kunna erbjuda plats inom kommunen för de personer som blivit utskrivningsklara från länssjukvården. Antalet utskrivningsklara uppgår till 496 personer under 2004 och 412 personer 2005. Antalet personer med hemvård har minskat med två procent och vårdbehovet med en procent mätt i utförda hemtjänsttimmar. Behovet av sjuksköterskor har i huvudsak kunnat tillgodoses bland annat genom de poolanställningar som genomfördes under 2004.

Prestationsmål budget 2005

Förutom de övergripande målen gäller för vård och omsorg att verksamheterna utformas så att den enskildes, över tid varierande behov, kan tillgodoses. Därvid skall särskilt beaktas målen Trygghet, Delaktighet och Självständighet.

Måluppfyllelse

- Dessa mål har följts upp i olika målbeskrivningar inom verksamheterna. Akter har under året granskats för att kontrollera rättssäkerheten. Verksamheten har följt gällande regelverk. Genom en flexibel verksamhet har den enskildes beslut om insatser kunnat verkställas. Överklagade beslut som varit gynnande för den enskilde har verkställts inom tre månader. Länsstyrelsen har genomfört en tillsyn under fyra dagar i början av 2005. Länsstyrelsen konstaterade att den mött en i många avseenden väl fungerande verksamhet och en positiv inställning till verksamheten hos ledning och personal. Också brukare inklusive anhöriga har i

Vårdkostnad kr

Enhet	Bok 2005	Bud 2005	Bok 2004
Bergs	1 320	1 292	1 272
Fagerlidshemmet	840	771	805
Fagerlidshemmet's gruppboende	1 145	1 249	1 112
Karolinen	1 497	1 418	1 379
Kroppefjällshemmet	1 545	1 447	1 596
Skållerud	846	840	826
Älvan	2 007	1 756	1 379

Vård dygn

Enhet	Bok 2005	Bud 2005	Bok 2004
Bergs	16764	16060	16656
Fagerlidshemmet	18226	18250	17929
Fagerlidshemmet's gruppboende	7 487	6 570	7 054
Karolinen	4 344	4 380	4 279
Kroppefjällshemmet	7 842	7 300	7 300
Skållerud	11967	12045	11959
Älvan	2 997	1 825	4 380
Summa vård dygn	69627	66430	69557

Beläggning %

Enhet	Bok 2005	Bud 2005	Bok 2004
Bergs	104%	100%	103%
Fagerlidshemmet	100%	100%	99%
Fagerlidshemmet's gruppboende	114%	100%	112%
Karolinen	99%	100%	98%
Kroppefjällshemmet	107%	100%	100%
Skållerud	99%	100%	99%
Älvan	164%	100%	100%
Gemensam beläggningsgrad	105%	100%	101%



Hemvård	Bok 2005	Bud 2005	Bok 2004
Kostnad per hemtjänsttimme kr	376	381	371
Timmar per vårdtagare och månad	18,4	18,5	18,1
Kostnad per vårdtagare och år kr	82853	84582	80619
Antal utförda hemtjänsttimmar	44320	46620	44764
Antal debiterade timmar	25879		25998
Jämkning vård- & omsorgsavgift	829845		844470
Antal vårdtagare	201	210	206
Antal nya ärenden	127		95
Antal avslutade ärenden	126		112

huvudsak uttryckt sig positivt om de olika verksamheterna. Socialnämnden har uppfyllt kraven vad gäller:

- omfattning och organisation av insatser till äldre
- mål och planer för verksamheten
- rättsäkerhet utifrån aktgranskning
- mat och måltider
- uppföljning/egenkontroll

Länsstyrelsen har bedömt att nämnden inte uppfyllt kraven på:

- fullvärdiga äldreboenden, gäller Bergs äldreboende och Kroppefjällshemmet
- vissa delar av riktlinjerna
- individuell planering
- dokumentation i verkställighet
- tillräckligt med personal för att tillgodose brukarnas individuella insatser samt följa upp och dokumentera

Socialnämnden har yttrat sig över länsstyrelsen granskning och nämnden har genomfört påtalade ändringar i riktlinjerna och hänvisat till det pågående arbetet med att fastställa verksamhetsplan för vård och omsorg för perioden 2006 - 2010 har

Analys

Främsta orsakerna till kostnadsöverskridandena är att behovet av platser varit större än tillgången samt ett ökat vårdbehov, vilket resulterat i överbeläggningar i flera särskilda boenden och genomförda personalförstärkningar för att säkra vården. Gruppboenden Älvan kunde därför inte stängas som var planerat före den 1 september. Verksamheten huvudsakligen i form av korttidsboende pågick under hela 2005. Inom hemvården har i åtta ärenden (2004:elva ärenden) krävts dubbelbanning.

Kostnadsavvikelse (tkr)

Biståndsenhet	-219
Hemvård	+ 1 118
Boende Centrum	-4 447
Boende Yttre	- 2 037
Hälsa- och sjukvård	-810

Stöd och service till vissa funktionshindrade

Verksamhetsbeskrivning

Huvudsakligen bedrivs verksamheten enligt lagen om stöd och service till vissa funktionshindrade. Målgruppen är personer som tillhör personkretsen 1 § i ovan nämnda lag och insatserna som ges regleras i 9 § 2-10 samt 9 § a-b.

- Verksamheten är organisatoriskt uppdelad i:
- Daglig verksamhet som består av fyra enheter med en verksamhetsledare. Daglig verksamhet vid Gården Gerdserud är organisatoriskt integrerat med boendet.
- Bostad med särskild service för vuxna, gruppboende/trygghetsboende, nio enheter med två verksamhetsledare.
- Övrig LSS som avser insatserna personlig assistent enligt LASS och LSS, ledarsagare, kontaktperson, avlösarservice, korttid samt boende för unga med en verksamhetsledare.
- Stöd och boende till psykiskt funktionshindrade, som till största delen grundas på beslut enligt socialtjänstlagen, består av boendestödet Kvarnen och trygghetsboendet Axet. Stöd ges även till psykiskt störda missbrukare (dubbeldiagnos) med en ansvarig verksamhetsledare.

Prestationsmål budget 2005

Verksamheterna skall utformas så att den enskildes, över tid varierade behov, kan tillgodoses. Därvid ska särskilt beaktas de övergripande målen:

- Trygghet (bemötande, kompetens och kontinuitet)
- Delaktighet (planering, uppföljning och information)
- Självständighet (integritet, eget ansvar och oberoende)

Måluppfyllelse

Arbetsplaner eller individuella planer har upprättats i flera ärenden och som följs



upp för att säkerställa målen.

Beskrivning per verksamhet

Dagverksamheten består av fyra enheter med totalt 52 platser. Alla verksamheter bedrivs med målsättningen, individuell utveckling och planering för att skapa bra förutsättningar till delaktighet i samhället. Föreslagna förändringar vid café Måns har genomförts genom att skolan tagit över ansvaret för driften, men arbetsgruppen med personal arbetar kvar. Detta har medfört en minskning med 1,0 årsarbetare i stat. Organisatoriskt finns en cafégrupp, Ålvan/Måns. Ytterligare en minskning med 0,75 årsarbetare har genomförts inom daglig verksamhet. Det har varit en fortsatt god utveckling vid Frykens trä, men verksamhetsbrist har i viss mån påverkat resultatet. Basverksamheten är oförändrat inriktad mot att skapa i material som keramik, väv och tyg m.m. För hela verksamheten har antalet arbetstagare minskat med en under året.

Boende med särskilt stöd och service. Antalet beslut om boende med särskilt stöd och service har under året ökat med nio och under en tvåårs period med tretton. Detta tillsammans med ett generellt ökat omvårdnadsbehov har tydligt påverkat verksamheten avseende ekonomiskt resultat. Under året har verksamhetens nionde boendeenhet startat, **Vallmogatan**, en servicebostad för sex unga vuxna. Planeringen har genomförts med stor delaktighet och inflytande. Verksamheten bedrivs med både gemensamhetspersonal och personlig assistans. För första gången har årsarbetstid provats i större skala med bra resultat. Gården **Gerdserud** har under året haft ett stort antal tillbud. Externt stöd för arbetet med tydliggörande pedagogik har behövts. I planeringen för 2006 ingår en tydligare struktur mellan boende och daglig verksamhet på Gården samt att en av tjänsterna konverteras till socialpedagog. Planering för att förändra icke fullvärdigt boende vid Frejagatan 16 och 18 har genomförts under året. Två nya boende enheter har färdigställts i Ålvanhuset, **P.D.Lundgrensgatan** och **Linnégatan**. Bostäderna togs i bruk den 9 januari 2006. Kvarvarande icke fullvärdig gruppboende Kyrkogatan har fått en invändig uppfräschning med en planerad yttre renovering under 2006. I planeringen för det ökade antalet boendebeslut ingår också att Magasinsgatan och **Blåklintsvägen** för en sjätte boende.

Övrig LASS. Personlig assistans är den enskilt största insatsen. Samtliga assistanstagare enligt LASS har valt att ha kommunen som arbetsgivare. Antalet utförda assistanstimmar ligger kvar på samma nivå som föregående år. Summan av avslutade och nya beslut visar en ökning med 3432 beslutade timmar vid årets slut. En fortsatt satsning att nå en hög kvalitet i assistansen pågår genom att utveckla yrkesrollen. Resultatet är att fler väljer yrket och stannar kvar. Antalet köpta korttidsdygn har minskat jämfört med föregående år p.g.a. att Vallmogatan startat. Nya beslut på 169 dygn har tillkommit men alla har inte till fullo kunnat verkställas p.g.a. platsbrist. Fortfarande köps nästan all korttid från annan kommun. Beviljade och utförda ledsagartimmar har minskat.

Stödet till psykiskt funktionshindrade, Kvarnen och Axet. Verksamheten består av två delar, den ena är dagverksamhet med boendestöd vid behov samt sysselsättning och psykosocial rehabilitering. Den andra delen är trygghetsboende och satellitstöd med inriktning boendeträning, social ADL. Pedagogiken i verksamheten är företrädesvis kognitiv där man också tar med närstående för att skapa fungerande nätverk. Både Kvarnen och Axet har under året haft en betydande volymökning avseende besök på Kvarnen samt antal boende (satellit) på Axet. Extra personalresurser har behövts. Gemensamhetsdelen på Axet har utökats/ombyggs. Ytterligare ett beslut om en extern vårdplats har verkställts. Samverkan med andra verksamheter måste fortsätta att utvecklas. Utvecklingsmedel har sökts från Länsstyrelsen för projekt att förbättra samarbetet kring missbruk och dubbel diagnos. Fyra utbildningstillfällen har genomförts och projektet fortsätter. Utveckling av sysselsättning och utökad boendestöd med projektmedel s.k. Miltonmedel är igångsatt med projektledare från Kvarnen.

Övrigt. Poolverksamheten fortsätter att utvecklas. Ytterligare en person har anställts. Systemet med årsarbetstid har skapat en flexibilitet för poolen som möjliggjort en mycket hög effektivitet.

Årsarbetstid har införts på tre arbetsplatser och ytterligare två är under uppstart. Detta skapar en större flexibilitet för verksamheten samt en möjlighet för personalen att styra sina arbetstider.

Från den 1 juli 2005 är det dokumentationsskyldighet för LSS-verkställighet. Utbildning och upparbetande av rutiner pågår. IT-utrustning behöver komplette-

Insatser enligt LSS	Bok 2005	Bud 2005	Bok 2004
Antal personer tillhörande personkrets LSS	101	95	95
Antal insatser	166	171	167
Personlig assistens - LASS	11	10	11
Personlig assistens - LSS	3	3	3
Ledsagare	9	14	13
Kontaktperson	33	32	29
Avlösare	2	2	2
Korttid	8	13	17
Boende unga	2	2	2
Antal personer i bostad med särskild service	51	49	44
Dagcenter	45	46	46

Insatser enligt SOL	Bok 2005	Bud 2005	Bok 2004
Ledsagare/kontaktperson enl. SOL	4	2	1

Kostnad per årsplats (i tkr)

Boende	Bok 2005	Bud 2005	Bok 2004
Frejagatan 16 (5 pl)	401	378	384
Frejagatan 18 (5 pl)	461	445	443
Kyrkogatan (5 pl)	657	626	652
Blåklintsvägen (6 pl)	608	5398	587
Magasinsgatan (6 pl)	452	414	521
Rostocksgatan (5 pl)	645	653	652
Gerdserud (4 pl)	1 013	979	1 011
Långgatan (10 pl)	248	252	268
Vallmogatan start 050701 (6 pl)	227	331	

Psykiatri

Axet personer med boendestöd (boende/satellit)	7/7	6/4
Kvarnen - antal deltagare	43	41



Platskostnad/år (nettokostnad i tkr)	2003	2004
Långgatan – (8 pl budget/10 pl 2004)		214,5
Frejagatan 16 (5 pl)	419,7	384,4
Frejagatan 18 (5 pl)	429,9	442,6
Kyrkogatan (5 pl)	612,3	651,7
Blåklintsvägen (5 pl)	583,4	587,2
Magasinsgatan (5 pl)	505,6	520,9
Rostocksgatan (5 pl)	672,3	651,7
Gården inkl. dagcenter (4 pl)	966,2	1 040,7

ras.

Samtliga verksamhetsledare har genomgått ledarskapsutbildning, 5 p.

Antalet sjukskrivningar minskar och då framförallt antalet långtidssjukskrivna på heltid.

Det har varit en hög arbetsbelastning för verksamhetsledarna som ofta måste prioritera mellan personaladministrativt arbete och att leda verksamheten. Flera mindre arbetsplatser ger en svårgreppbar situation.

Analys

Sammantaget gör enheten ett underskott motsvarande 645 tkr. 167 tkr är ej budgeterade kostnader (15 %) för långtidssjukskrivna.

Daglig verksamhets redovisade underskott på 86 tkr är kostnader för poolen som ej har fördelats. Planeringen med en semesterperiod och stängt dagcenter har även i år gett ett bra resultat. Avvecklingen av 1,95 årsarbete inom daglig verksamhet försenades under våren men har balanserats med minskat antal vikariertimmar.

Gruppboendena har gjort ett underskott på 681 tkr. Nya beslut om bostad med särskild service samt både generell och specifikt ökat stöd och omvårdnadsbehov är orsaken. Antal boendebeslut har på två år ökat med 13 vilket motsvarar 32,5%.

Personlig assistans har ett överskott 488 tkr. Främsta orsaken är flera retroaktiva utökningar av beslut enligt LASS. Flertalet personliga assistenter har gått på årsarbetstid vilket också har påverkat att personalkostnaderna är i balans med beviljade LASS-timmar.

Ledsagare visar ett överskott på 226 tkr. Orsak är flera ej fullt ut verkställda beslut.

Kontaktperson har underskott med 63 tkr. Orsaken är nya beslut.

Korttid har överskott på 169 tkr på grund av färre verkställda korttidsdygn. Det har ej funnits plats att köpa. Behovet av stödfamilj har minskat.

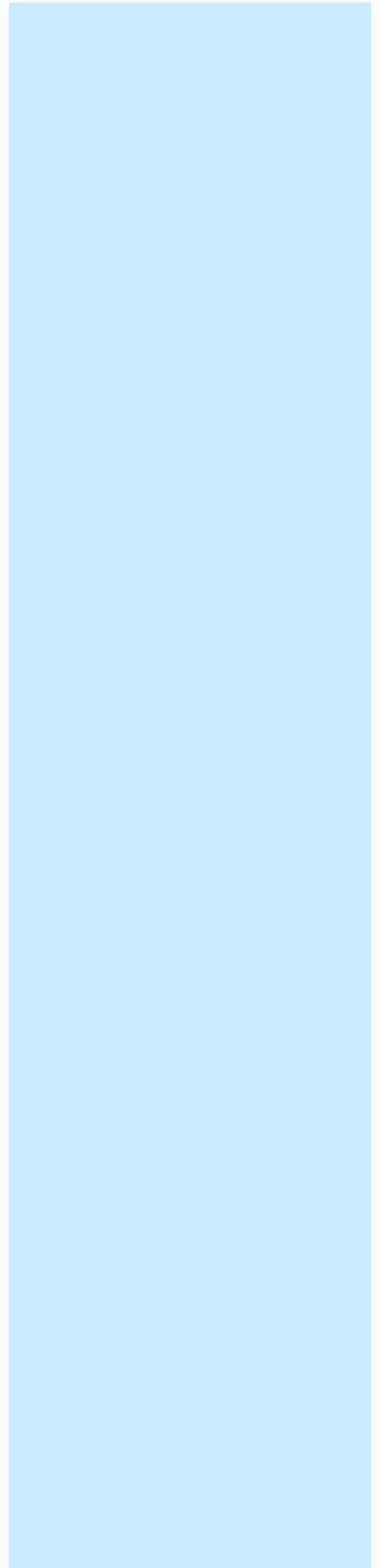
Externa köp inom LSS visar ett underskott på 386 tkr, 124 tkr för internatboende i samband med skola samt köp av plats i Damsdal är orsaken.

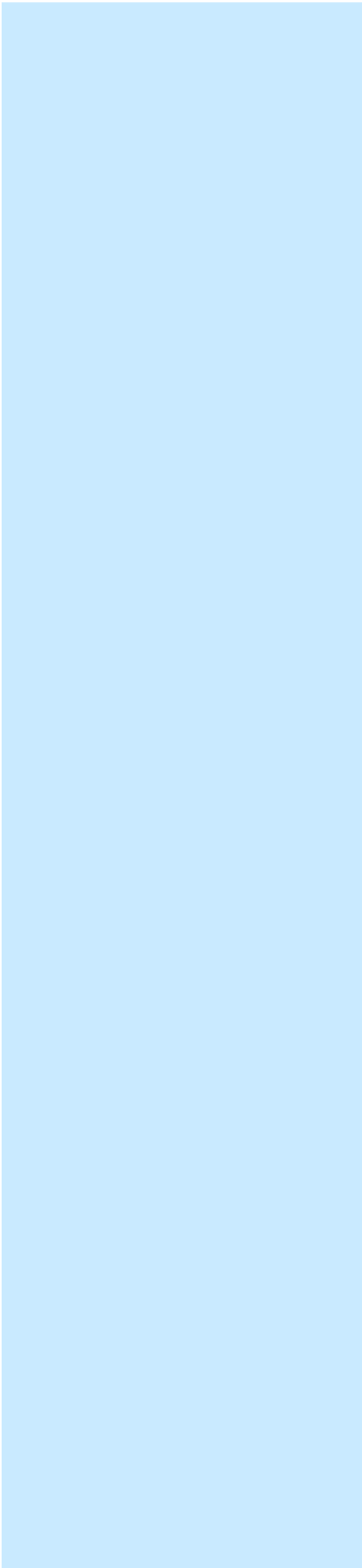
Kvarnen har ett underskott på 202 tkr. Främsta orsaken är nytt beslut om boende som köps av enskild verksamhet samt ökat antal deltagare.

Trygghetsboendet Axet visar ett underskott på 64 tkr. Flera nya satellitboendebeslut samt nya beslut om boendestöd är orsaken.

Kostnadsavvikelse (tkr)

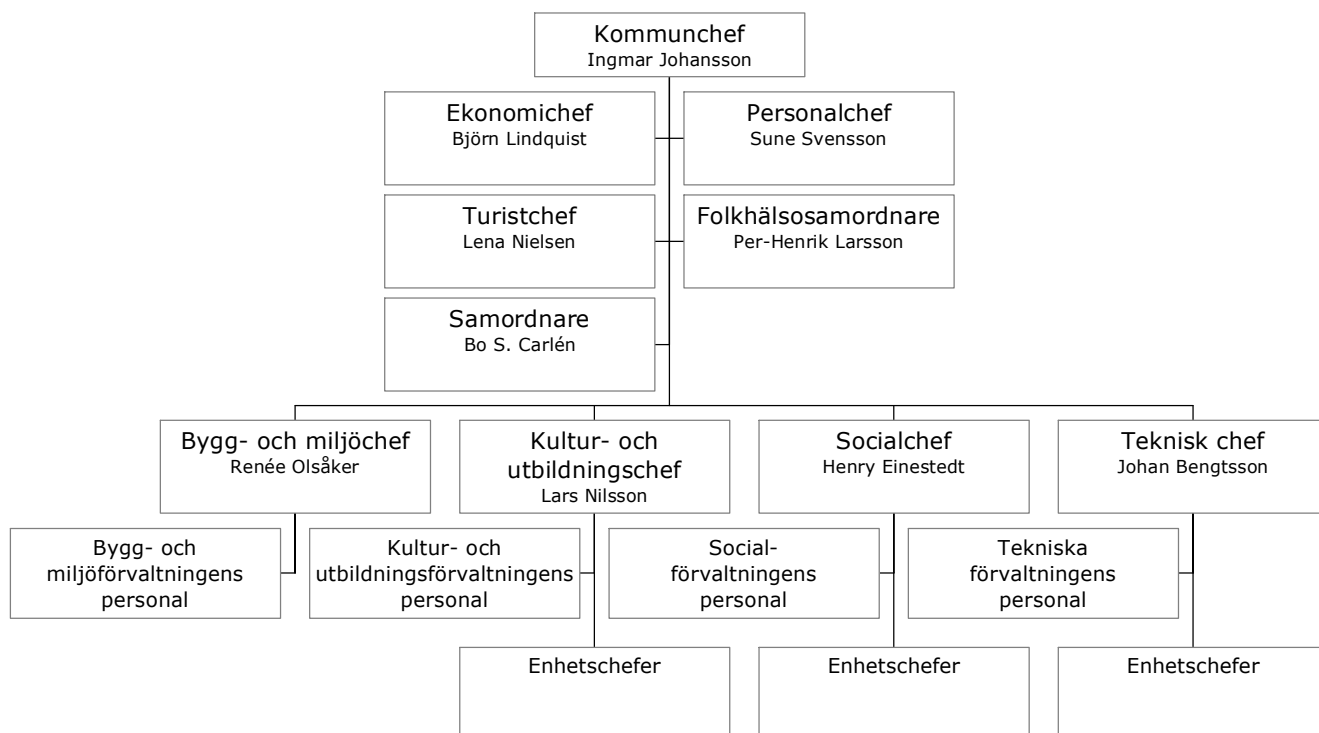
Stöd och service enligt LSS - 645







Melleruds kommuns förvaltningsorganisation



Projektledning: Kommunstyrelsekontoret, Melleruds kommun
Ansvarig utgivare: Kommunchef Ingmar Johansson, Melleruds kommun
Adress och telefon: Melleruds kommun
464 80 Mellerud
Tel: 0530-180 00
Foto: Jan Stalfors, Ellenö Interiör & Galleri
Grafisk produktion: Inlaga: Melleruds kommun
Omslag: Nicklassons tryckeri AB/Melleruds kommun
Tryck: Nicklassons tryckeri AB
Papper: Inlaga: Multi Offset 2500 90 gram
Omslag: .. 130 gram



**MELLERUDS
KOMMUN**

Besöksadress: Köpmantorget • Postadress: 464 80 Mellerud • Telefon: 0530-180 00
Telefax 0530-181 01 • www.mellerud.se