



Socialnämnden

Ekonomisk uppföljning per februari

Totalt sett har förvaltningen ett utfall om + 28 tkr per februari månad. Förvaltningen har arbetat med periodiseringar därav har intäkter och kostnader periodiserats i större utsträckningen jämfört med föregående. Förvaltningens prognos på helåret är + 1 000 tkr. I prognosen har man räknat med att kunna använda delar av statsbidrag till redan befintlig verksamhet samt att bufferten inte nyttjas fullt ut.



Ekonomisk prognos per februari 2022

Förvaltningen totalt **+ 1 000**

Individ & Familjeomsorg	+/- 0
Stöd och Service	+/- 0
Vård och omsorg	+/-0

Övergripande konto	+ 800
Administrativa enheten	+ 200
Alkohol och tobaksenheten	+/-0

Viktigaste utmaningarna:

- Hålla kostnaderna för köpt vård inom budget
- Hålla personalkostnaderna för Vård och Omsorg inom budget

Postadress

Melleruds kommun
Socialförvaltningen
464 80 MELLERUD

Besöksadress

Storgatan 13

E-post

socialnamnd@mellerud.se

Telefon

0530-180 00

Webb

www.mellerud.se

Bankgiro

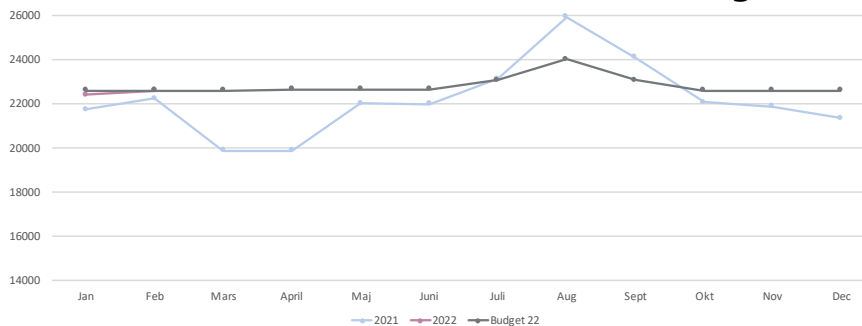
5502-2776

Organisationsnummer

212000-1488



Personalkostnader totalt förvaltningen



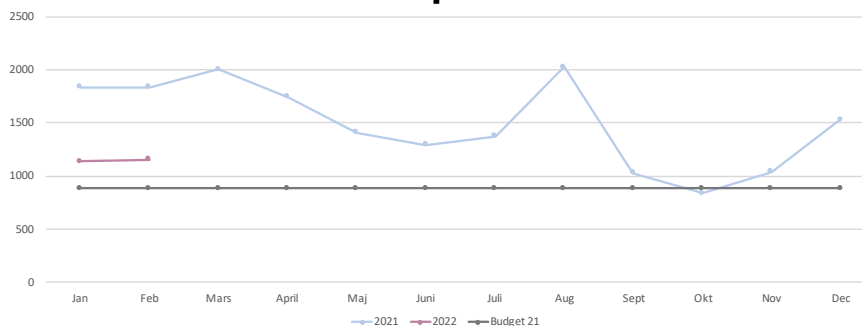
Personalkostnaderna i februari ligger i linje med budget. Förvaltningens har i februari den högsta månadskostnaden för sjuklöner sedan pandemins start (935 tkr), trots detta ligger personalkostnaderna i linje med budget vilket delvis beror på vakanta tjänster. Jämfört med februari föregående år är personalkostnaderna något högre 2022 vilket beror på att AME inte var med i utfallet 2021.

Individ och Familjeomsorg

IFO gör i nuläget en prognos om +/- 0 sett mot budget. Budgeten för köpt vård och försörjningsstöd har jämfört med föregående år sänkts och arbetet med att hålla köpt vård i budgetbalans fortgår. Kostnaderna kan komma att öka beroende på den pågående flyktingkrisen men detta är mycket oviss i nuläget och det har inte tagits höjd för detta i prognosen. Även om kostnaderna kan komma att öka är bedömningen i nuläget att det är sannolikt att dessa kostnader i så fall kompenseras av staten.



Köpt vård

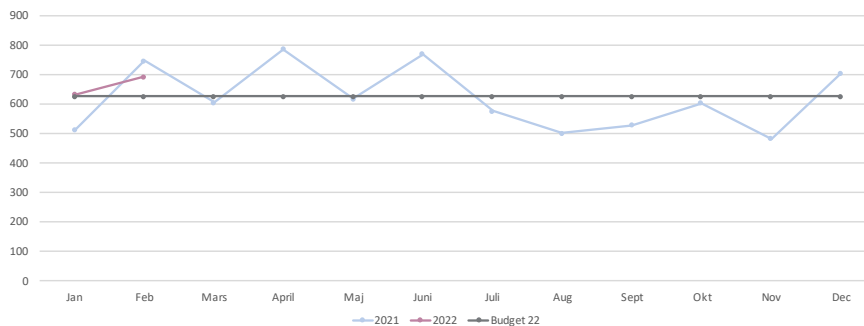




För februari månad ligger kostnaderna för köpt vård kvar på samma nivå som i januari och ligger lite över budget. Kostnaderna för köpt vård i februari månad är 0,7 miljoner lägre än kostnaden för motsvarande period föregående år.



Försörjningsstöd



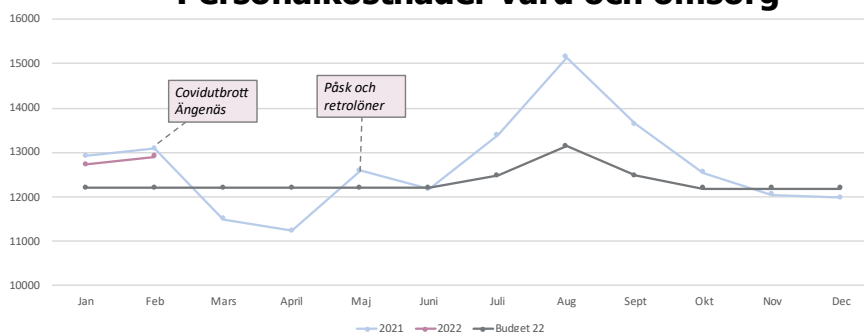
Kostnaderna i februari för försörjningsstöd ligger något högre än budget men något lägre än för samma period för föregående år.

Vård och omsorg

Vård och omsorg har en prognos på +/-0.



Personalkostnader vård och omsorg



Personalkostnaden februari är aningen högre än budget. Utfallet i februari påverkas av släpande Ob-ersättning som avser januari månad samt höga sjuklönekostnader. Trots höga sjuklönekostnader på grund av pandemin under denna period även i år är kostnaderna för 2022 något lägre i jämförelse med samma period föregående år. Vård och omsorg fortsätter sitt arbete med att följa resursbehov och justera scheman.



Stöd och service

Stöd och service har en prognos på +/- 0 och verksamheten löper på enligt plan. Det finns under perioden höga kostnader i samband med sjuklöner men även vakanta tjänster som gör att personalkostnaderna för perioden håller budget.

Administration och stab

Administration och stab har en prognos på + 200 tkr på grund av ännu ej tillsatta tjänster för digitaliseringsstrateg och SAS.

Undertecknas
Tanja Mattsson
Socialchef

Linnea Stockman
Ekonom