

# Kroppefjälls sanatorium



Kulturhistorisk utredning inför detaljplan för Kroppefjäll 2:5 m.fl,  
Melleruds kommun, Västra Götalands län

*Benjamin Grahn Danielson, Emmy Lindblom & Katja Meissner*

## **Kroppefjälls sanatorium**

Kulturhistorisk utredning inför detaljplan för Kroppefjäll 2:5 m.fl, Melleruds kommun,  
Västra Götalands län

Picea kulturarv Rapport 2023:7

© Picea kulturarv 2023

Författare: Benjamin Grahn Danielson, Emmy Lindblom & Katja Meissner

Redigering och layout: Benjamin Grahn Danielson

Foton: Där fotograf ej anges är bilder tagna av fältpersonalen

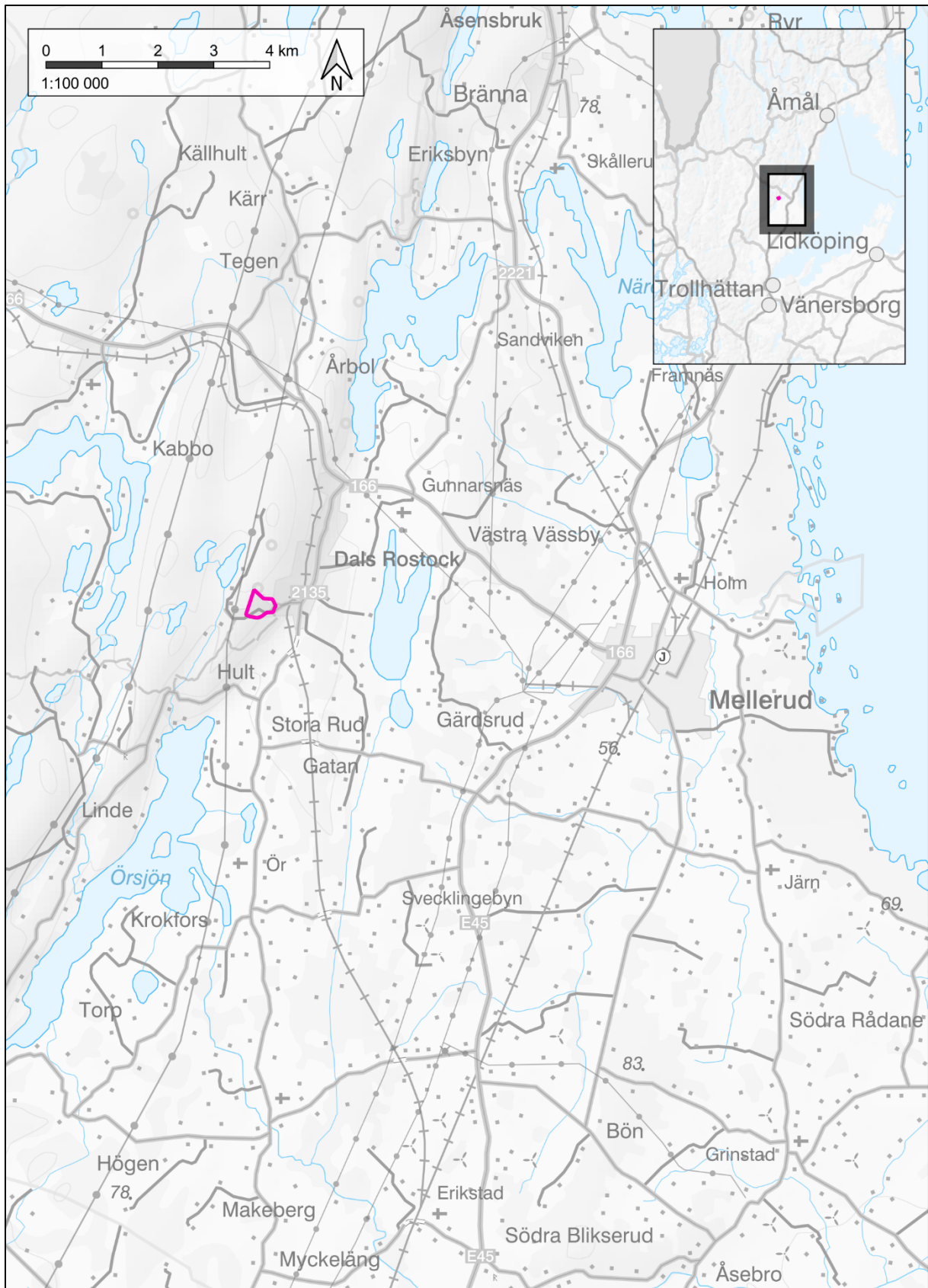
Omslagsbild: Illustration av Nina Balknäs

Upphovsrätt: Om inget annat anges, enligt Creative Commons licens CC BY:

<http://creativecommons.org>. Grundkartor © Lantmäteriet, tillhandahållet av Melleruds kommun

## Innehåll

Innehåll.....	3
Sammanfattning.....	5
Inledning.....	7
Bakgrund och syfte.....	7
Utredningsområdet.....	7
Metod.....	8
Avgränsning.....	10
Historik.....	11
Tiden före sanatoriet.....	11
Kroppefjäll Sanatorium .....	12
Efter sanatorietiden.....	15
Resultat.....	16
Nulägesbeskrivning .....	16
Beskrivning av värdefull bebyggelse .....	20
Lista över värdefulla byggnader .....	22
Slutsatser .....	44
Kulturhistorisk värdebeskrivning.....	44
Områdets viktigaste värdeskapande detaljer.....	45
Sammanfattande karaktäristik.....	45
Antikvarisk bedömning.....	48
Förslag på skydds- och varsamhetsbestämmelser .....	48
Rekommendationer gällande andra planbestämmelser .....	49
Inom 8:13-området.....	49
Nya bostadsområdet .....	50
Behov av arkeologisk utredning .....	51
Administrativa uppgifter .....	53
Referenser .....	54



Figur 1. Översiktskarta över Melleruds kommun med Kroppefjälls Sanatorium och detaljplaneområdet markerat med cerise.



# Kroppefjälls sanatorium

Kulturhistorisk utredning inför detaljplan för Kroppefjäll 2:5 m.fl, Melleruds kommun, Västra Götalands län

*Benjamin Grahn Danielson, Emmy Lindblom & Katja Meissner*

## Sammanfattning

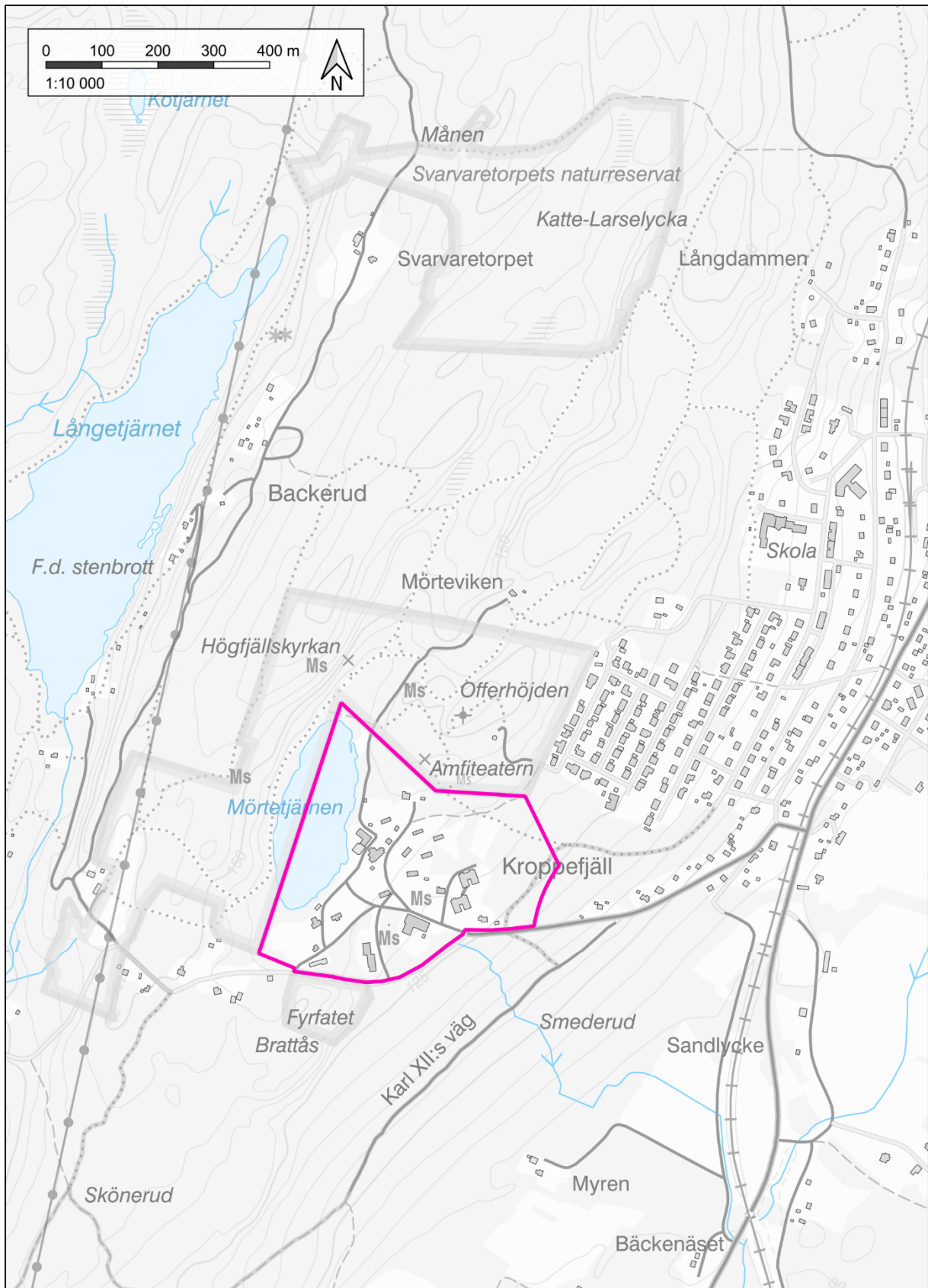
Melleruds kommun arbetar med att ta fram en detaljplan över området Kroppefjälls sanatorium i den västra utkanten av samhället Dals-Rostock, Melleruds kommun, Västra Götalands län.

Inom planområdet har Kroppefjälls sanatorium funnits under 1900-talet. Kommunen har anlitat Picea kulturarv för att ta fram en kulturhistorisk utredning och föreslå planbestämmelser och rekommendationer för att tillgodose kulturmiljövärdena. Utredningen har genomförts som en litteratur- och arkivstudie med fältbesök. Fältarbete utfördes 24-25 januari 2023 av Benjamin Grahn Danielson och Emmy Lindblom.

Planområdet innehåller en välbevarad sanatoriemiljö från början av 1900-talet. Det är ett synnerligen speciellt område med ett stort antal i allmänhet välbevarade byggnader, monument och minnesmärken, i en nationalromantisk stil, belägna i en välbevarad parkmiljö med tidstypisk grönstruktur. Tillsammans utgör de olika byggnaderna och elementen en kulturmiljö med mycket höga värden.

Utredningen föreslår att samtliga utpekade byggnader bör få skyddsbestämmelser med rivningsförbud och att byggnadernas exteriör bevaras. Vidare bör ursprungliga byggnadsdetaljer förses med skyddsbestämmelser. Sanatorieparken(8:13-område) bör omfattas av utökad bygglovsplikt. Där bör inte några nya byggnader uppföras. Ny bebyggelse är möjlig i planområdets östra del så länge denna är tydligt skild från sanatoriet. Historiserande byggnader bör undvikas, men byggnaderna bör i övrigt följa en tradition med 1,5 planshus, fasadmateriell av trä, rödfärgade fasader och svarta tak.

Området bedöms inte hysa några okända fornlämningar. Behovet av en arkeologisk utredning bedöms därför som lågt men samråd enligt 2 kap §10 Kulturmiljölagen ska genomföras med Länsstyrelsen.



Figur 2. Översiktskarta över Dals Rostock med planområdet Kroppefjälls Sanatorium, markerat med cerise.

## Inledning

Melleruds kommun har påbörjat arbetet med en ny detaljplan för Kroppefjäll 2:5 m.fl. beläget i södra delen av Dals Rostocks samhälle (figur 1). Planområdet består av "Kroppefjäll Sanatorium", ett tidigare TBC-sanatorium som var i drift under 1900-talet. Som underlag till arbetet med detaljplanen har Picea kulturarv anlitats för att ta fram en kulturhistorisk utredning.

## Bakgrund och syfte

Bakgrunden till uppdraget är att Melleruds kommun vet att det inom planområdet finns höga kulturhistoriska värden, och att dessa behöver skyddas i planbestämmelser. Exakt vilka värden och var inom planområdet värdena är höga respektive låga är inte fastställt.

Syftet med planläggningen är att planlägga ett obrutet område för bostäder och utreda vilken markanvändningen som är lämplig i den del av föreslaget planområde som redan är bebyggt. I Kroppefjäll bedrevs mellan 1911 och 1960 sanatorieverksamhet och i planområdet finns ett 30-tal byggnader som huvudsakligen uppfördes i samband med denna verksamhet. Även områdets grönstruktur är kopplad till denna verksamhet. Sanatorieverksamheten har präglat Kroppefjäll och samhället Dals-Rostocks samtidshistoria. Sanatoriet och människorna som levde och arbetade där skildras bland annat i "När livet tog en omväg: en bok om Kroppefjälls sanatorium" (Lampers & Ljungkvist 2011).

I samband med det pågående planarbetet har Melleruds kommun gett Picea kulturarv i uppdrag att utföra en kulturhistorisk byggnads- och miljöinventering som omfattar den del av planområdet som är exploaterad. Syftet med kulturmiljöinventeringen är att beskriva den kulturhistoriska utvecklingen, avgränsa och presentera kulturhistoriska miljöer och byggnader samt ge anvisningar för hur dessa bör bevaras i den nya detaljplanen för Kroppefjäll 2:5 m.fl. Utredningen ska tjäna som underlag till en god planering som tar hänsyn och tar tillvara de kulturhistoriska värdena inom planområdet.

## Utredningsområdet

Utredningsområdet består av Kroppefjälls sanatorium, avgränsat enligt bilaga 1 och 2 till förfrågningsunderlaget, beläget i utkanten av Dals Rostock i Melleruds kommun (figur 2). Åt väster avgränsas utredningsområdet av sjön Mörtetjärnen, medan avgränsningen i söder utgörs av Kroppefjällsvägen. Avgränsningen åt norr och väster följer gränsen för Mörttjärns naturreservat. I öster har planområdet avgränsats utifrån topografin och relationen till befintlig bebyggelse i Kroppefjäll. Utredningsområdet beskrivs vidare under rubrikerna *Historik* och *Nulägesbeskrivning*.

## Metod

### *Genomförande*

Rapporten har tagits fram genom fältinventering samt arkiv- och litteraturstudier. Inventeringen har skett januari 2023. Inventeringens huvudfokus låg på områdets bebyggelse men omfattade även grönstrukturen. I fältarbetet ingick även att bedöma möjligheten om det kan finnas oregistrerade fornlämningar inom planområdet, dessutom har objekt registrerade i kulturmiljöregistret kvalitetssäkrats. Det praktiska arbetet med att ta fram kulturmiljöunderlaget har gjorts av arkeologen Benjamin Grahn Danielson från Picea kulturarv samt byggnadsantikvarierna Emmy Lindblom och Katja Meissner från Byggkult AB. Utifrån fältinventeringen samt kompletterande studier av historiska kartor, fotografier och litteratur har områdets kulturmiljövärden pekats ut och förslag på planbestämmelser tagits fram.

Övriga kulturhistoriska lämningar har bedömts enligt Riksantikvarieämbetets lämningstyplista och antikvarisk praxis (2021) och beskrivningen i Kulturmiljöregistret har uppdaterats (Riksantikvarieämbetet 2023).

### *Bedömnings- och klassificeringskriterier*

Den kulturhistoriska analysen utgår från den så kallade Unnerbäck-metoden, utvecklad av Axel Unnerbäck för Riksantikvarieämbetet (Unnerbäck 2002). Vid en värdering enligt Unnerbäck-metoden identifieras dels så kallade dokumentvärden (historiska, objektiva egenskaper), dels så kallade upplevelsevärden (subjektiva egenskaper av estetisk eller socialt engagerande natur). Bedömning av kulturvärde är ej en skönhetsbedömning och tar inte ställning till byggnadernas eventuella skador. Följande värdemotiv används i denna rapport:

- Åldersvärde
- Äkthetsvärde
- Arkitekturvärde
- Samhällshistoriskt värde
- Miljöskapande värde

I denna inventering tillämpades en tregradig klassificering som har baserats på gängse modell för kulturmiljöinventeringar i Sverige, ofta kallad för Stockholmsmodellen. Klassificeringen indikerar huruvida byggnaden i framtiden bör skyddas mot förändring.

### *Blå prick – Särskilt höga värden*

Byggnader i klass blå har särskilt höga kulturhistoriska värden eller ingår i ett bebyggelseområde med särskilt höga kulturhistoriska värden. Byggnader i klass blå uppfyller samtliga av följande kriterier:

- Exteriört oförvanskad
- God representant (till exempel arkitektoniskt, tidsmässigt eller funktionsmässigt)

- Särskilt sällsynt

Även enskilda byggnader som delvis är förvanskade kan ha särskilt högt värde om de är

- byggda före 1920 års bebyggelseexpansion och till sin karaktär är någorlunda välbevarade
- ingår i ett område med särskilt höga kulturhistoriska värden.

Blåklassade byggnader eller bebyggelser är av ett sådant kulturhistoriskt värde att de omfattas av bestämmelserna i *8 kap. 13 § PBL – Förvanskningsförbud*.

### **Grön prick – Höga värden**

Byggnader i klass grön är i huvudsak välbevarade, med höga kulturhistoriska värden. Dessa byggnader uppfyller ett eller flera av följande kriterier:

- Delvis förvanskad, men byggd före 1920 års bebyggelseexpansion
- Delvis förvanskad, men lätt att återställa
- Delvis förvanskad, men starkt tidsuttryck/arkitektoniskt uttryck
- Delvis förvanskad, men stor betydelse för kulturmiljön
- God representant trots svagt arkitektoniskt uttryck eller förändringar

Grönklassade byggnader är av ett sådant kulturhistoriskt värde att bestämmelserna i *8 kap. 17 § PBL - Varsamhetskrav* bör särskilt uppmärksammas vid ändringar.

### **Gul prick – Visst kulturhistoriskt värde**

Klass gul innebär att byggnaden har positiv betydelse för stadsbilden/bebyggelseområdet och/eller har visst kulturhistoriskt värde. Dessa byggnader har i många fall genomgått så omfattande ändringar att deras viktigaste exteriöra karaktärsdrag har förtagits. Förvanskade byggnader som tilldelas klass gul har dock trots dessa ändringar fortfarande ett eller flera av följande kulturhistoriska värden:

- Dokumentvärde
- Miljöskapande värde
- Höga lokalhistoriska, samhällshistoriska eller personhistoriska värden.

Gulklassade byggnader eller bebyggelser omfattas av de generella varsamhetskraven i bestämmelserna i *8 kap. 17 § PBL*.

### *Urvalsprocessen*

Bebyggelseinventeringen har inriktats på en kulturhistorisk värdebedömning av både enskilda byggnader och bebyggelsemiljön som helhet. Inventeringen har skett genom en översiktlig exteriör besiktning av samtliga byggnader i området. Alla byggnader fotodokumenterades och relevant information samlades in. Följande information registrerades:

- Byggnadens (historiska) funktion
- Byggnadens ålder
- Arkitekturstil
- Karaktärsskapande byggnadsdetaljer med bevarandevärde
- Byggnadens kulturhistoriska värdemotiv

Byggnader med kulturhistoriskt värde har sedan tilldelats en värdeklass enligt klassificeringskriterierna ovan. Inom området identifierades 17 byggnader med särskilt höga kulturhistoriska värden och fyra byggnader med höga kulturhistoriska värden. Övriga byggnader ansågs sakna kulturhistoriskt värde. Dessa byggnader är välanpassade och förvanskar inte den utpekade kulturmiljön, men de hör heller inte samman med den och bidrar därför inte med några kulturhistoriska värden i sammanhanget. För kulturhistoriskt värdefulla byggnader har det sedan tagits fram en sammanfattande värdebeskrivning i löptext. Dessutom har ett sammanhållen delområde pekats ut inom planområdet som anses vara av ett sådant kulturhistoriskt värde att det omfattas av bestämmelserna i *8 kap. 13 § PBL – Förvanskningförbud*.

## **Avgränsning**

I inventeringsuppdraget ingick ingen besiktning av byggnadernas interiör och värdebeskrivningarna gäller därför enbart byggnadernas exteriör. Det kan dock finnas kulturhistoriskt värdefulla spår i form av ursprungliga planlösningar, snickerier och ytskikt så som tapeter och färgsättningar eller andra interiöra detaljer som vittnar om det tidiga 1900-talets byggnadsskick samt sanatoriets verksamhet.

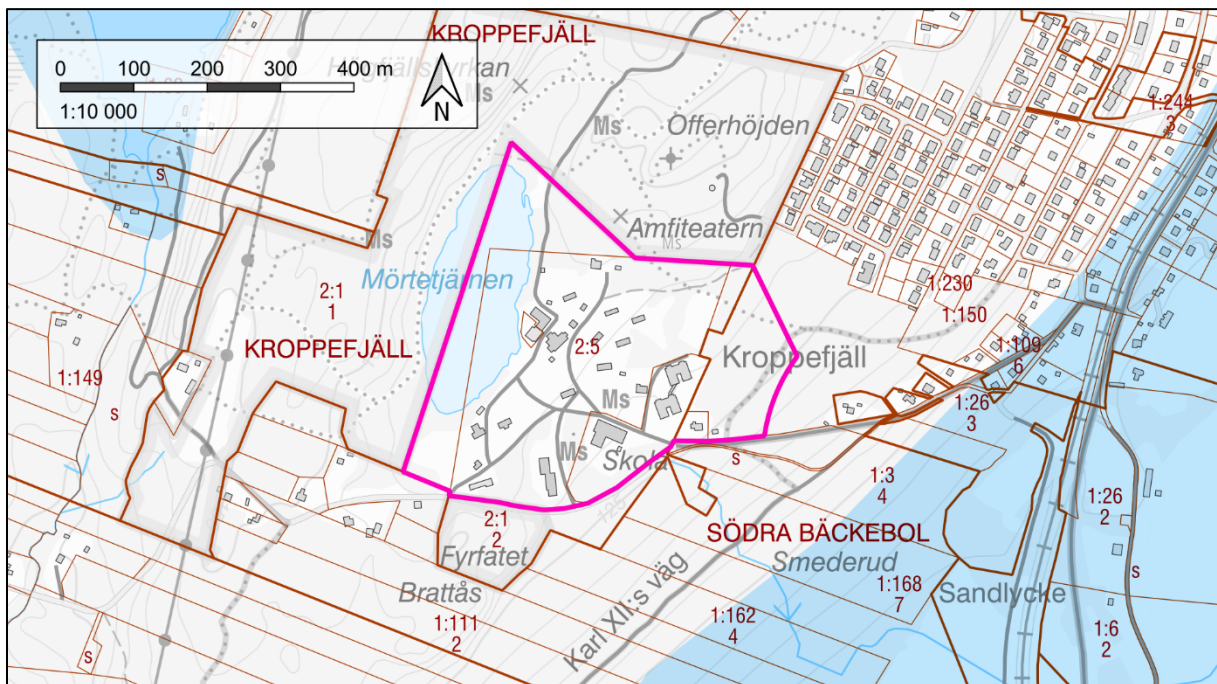


## Historik

### Tiden före sanatoriet

I generella termer har alla landskap i Sverige påverkats starkt av inlandsisen och dess avsmältning. Isen har brutit, skavt och slipat hela berggrunden. Genom avsmältningen och sedimenteringen som följt har isen och vattnet bildat de geologiska förutsättningar som utgör den grund landskapet växer fram i.

Kroppefjäll är en urbergshöjd av framförallt gnejs. När inlandsisen låg tjock över Dalsland under senaste istiden skapades osorterade jordarter i form av moräner, och isälvarna under isen avsatte isälvsediment. Moränlager av olika tjocklek täcker Kroppefjäll medan det nedanför Kroppefjällsbranten i öster finns isälvsediment. Här möter urberget det "subkambriska peneplanet", i dagligt tal 'Dalbosläätten'. För cirka 12 000 år sedan gick randen av inlandsisen igenom Mellerud och högsta kustlinjen är här cirka 155 meter över havet. Det aktuella planområdet börjar ta form först för cirka 11 000 år sedan. Då har Mörtetjärnen bildats och Ancylussjöns strand låg strax intill planområdet (figur 3).

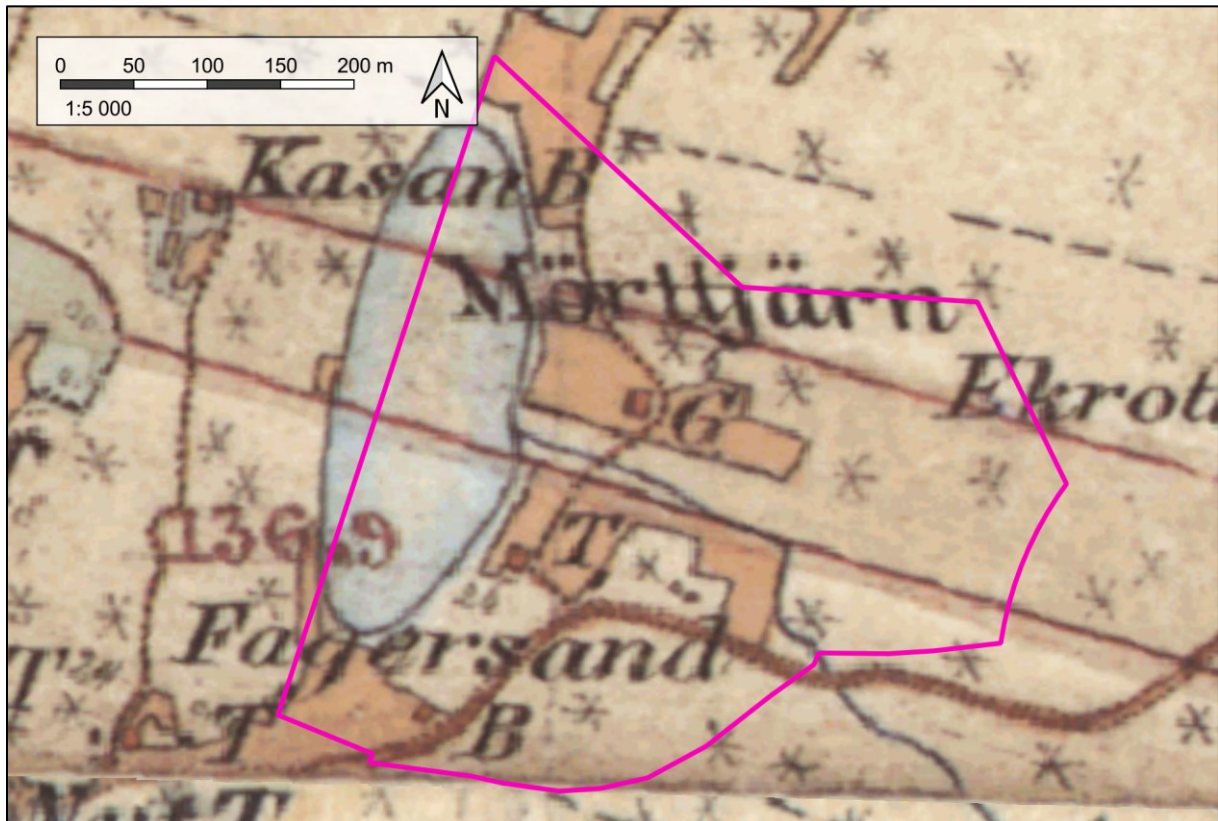


Figur 3. För cirka 11 000 år hade dagens planområde bildats men stranden för Ancylussjön gick strax intill planområdet. Karta som visar strandlinjen för cirka 11 000 år sedan. Källa SGU.

De första spåren efter människor i området lyser dock med sin frånvaro. Det finns uppgifter om fyndplats för föremål av flinta vid Kabbsjön cirka 4 km väster om planområdet. Den närmsta förhistoriska lämningen är en stensättning cirka 500 meter öster om Dals-Rostock samhälle (Riksantikvarieämbetet 2023).

Området har de senaste 300 åren utgjort utmark till gårdarna Södra Bäckebol och Sandlycke. 1792 genomförs storskifte av utmarken (Lantmäteriet akt 15-gun-86) men ingen bebyggelse finns utritad vid Mörtetjärnen. Först under 1800-talet verkar en obesutten befolkning byggt torp och backstugor vid Mörtetjärnen. På

Häradsekonomska kartan är en gård, ett torp och en backstuga utritade öster om Mörtetjärnen, inom planområdet (figur 4). Att det är en gård utritad här är troligen en feltolkning i kartan. Någon gård i kameral mening har aldrig funnits här. Enligt informanter i "När livet tog en omväg" (Lampers & Ljungkvist 2011) ska torpen Sandlyckekasan och Karetorpet ha legat öster om Mörtetjärnen. Betäckningen torp eller backstuga har många gånger varit flytande och varierat beroende på vem som bebott platsen. På så vis kan Fagersand i en handling benämnas som backstuga, men i en annan handling beskrivas som ett torp.



Figur 4. Häradsekonomska kartan visar att det under slutet av 1800-talet/början av 1900-talet funnits en obesutten bebyggelse inom planområdet.

## Kroppefjäll Sanatorium

Vid slutet av 1800-talet och början av 1900-talet var tuberkulosen en av de största folksjukdomarna i Sverige (Puranen 1984). Sjukdomen drabbade alla åldersgrupper, såväl gamla som unga inklusive barn. Smittorisken var störst vid trångboddhet, dålig ventilation och mörker, men bakterien dog av solljus och luftdrag. Sanatorierna kom att bli en viktig del av tuberkulosvården.

Sveriges första sanatorium byggdes 1891 och drevs i privat regi (Järnfeldt-Carlsson 1988). De svenska sanatorierna byggdes efter tysk förebild. 1908-1909 beslöt riksdagen att statsbidrag skulle utgå till uppförande, underhåll och drift av vårdanstalter för tuberkulossjuka, vilket bidrog till att sanatorieverksamheten kom i gång på allvar. Tidigare hade bekämpandet av sjukdomen till stor del bedrivits genom privata initiativ,

bildandet av organisationer, föreningar och fonder med läkare och andra högt uppsatta medborgare i spetsen.

1904 bildas Älvsborgs Läns Förening mot Tuberkulos på initiativ av läkaren Nils Englund, med rötter i regionen och som under många år varit engagerad i tuberkulosvården (Lampers & Ljungkvist 2011). Föreningens mål var att sprida kunskap om tuberkulosen, bereda vård och verka för bättre hälsovård i hemmen. Föreningen fick anslag av kommuner och landsting och uppmärksammade behovet av lungsanatorium i länet. Så småningom nödgades landstinget i Älvsborgs län att engagera sig på allvar och 1908 beslutades att landstinget skulle ta över all tuberkulosvård i länet. Länsföreningen fick då ett anslag på 45 000 kr för att uppföra ett sanatorium i Dalsland under förutsättningen att landstinget skulle ta över driften när anstalten stod färdig.

Platsen för det nya sanatoriet fastslogs efter diverse förhandlingar och utredningar. Aspekter som byggnadsgrund, vattentillgång, terräng, klimat, provianteringsmöjligheter och kommunikationer hade stor betydelse. Anläggningen kom att kallas Kroppefjälls sanatorium och arbetet med byggnationen pågick under perioden 1908-1911. Kroppefjälls sanatorium blev Älvsborgs läns första sanatorium, totalt fanns senare åtta stycken inom dåvarande Älvsborgs län.

Sanatorium byggdes i allmänhet enligt ett kasern- eller kolonisystem. Kroppefjälls sanatorium är byggt enligt kolonisystemet. Det innebär att anläggningen består av en centralbyggnad och att patienterna är fördelade i flera mindre hus utplacerade i närområdet runtomkring. I kasernsystemet är allt samlat i en enda stor sjukhusbyggnad. Fördelarna med kolonisystemet framhölls bland annat vara att andra sjukdomar inte smittade lika lätt mellan husen och att det var lättare att bygga ut vid behov. De mindre husen skulle dessutom bidra till en mer hemlik miljö för patienterna vilket skulle öka trivselen och därmed stimulera kroppens läkande förmåga.

Ritningarna för sanatoriets byggnader togs fram av arkitekten Eugen Thorburn från Göteborg och avsikten var ursprungligen att ha plats för 30 patienter. Det visade sig dock snart att det inte skulle räcka och när sanatoriet invigdes den 12 april 1911 hade bygget utökats så att man kunde ta emot 51 patienter. Sanatoriet bestod då av en centralbyggnad med sjuksängar, matsal, serveringsrum, kök, läkarmottagning, laboratorium, samt boenderum för husmor och sköterskor med mera. Runt centralbyggnaden låg åtta småhus, så kallade paviljonger, med sängplatser för patienterna. Fyra paviljonger hade plats för fyra patienter, tre något större hade plats för sex patienter och en lite mindre hade plats för tre stycken. Dessutom fanns diverse uthus med bak-, bad- och tvättstuga, ligghallar, bårhus, stall med mera. Två av de tre torp som funnits på platsen sedan tidigare fanns även kvar och inkorporerades i sanatoriets verksamhet.

Redan 1913 var efterfrågan på vård så stort att sanatoriet behövde byggas ut. Arkitekten Lars Kellman från Borås fick uppdraget att rita ytterligare tre paviljonger så att patientantalet kunde ökas med 30 platser. Han tog även fram ritningar till en läkarbostad samt utbyggnad av centralbyggnaden vilka uppfördes samma år. 1920 byggdes en sysslomannabostad efter ritningar av arkitekt Arthur Brattberg från



Uddevalla, som då också tog fram ritningar till tillbyggnad av vaktmästarbostaden, som var belagd i det lilla torpet Fagersand, vilka genomfördes samtidigt.

Under 1920-talet och framåt ökade antalet vårdbehövande enormt, samtidigt som förändringar inom socialpolitiska frågor föranledde behovet av fler och bättre personalbostäder. 1922 byggdes centralbyggnaden ut ytterligare. Antalet patientplatser utökades 1924 men kunde rymmas inom befintliga lokaler. Några år senare kunde man ta emot ytterligare 33 patienter genom omdisponeringar, högre beläggning i salarna samt att paviljong nr 2 påbyggdes med en våning (figur 5). Kapaciteten var nu 120 patienter. Arkitekt för samtliga dessa tillägg var Arthur Brattberg. Under 1930-talet genomfördes efter ritningar av arkitekt Axel Emanuel Kumlien från Stockholm några mindre om- och utbyggnader för att förbättra förhållandena för personalen. Den rådande ekonomiska krisen gjorde dock att det stora behovet av nya personalbostäder inte kunde lösas förrän 1949-1950 då en ny byggnad för ändamålet uppfördes efter ritningar av arkitekt H. Stahle från Landsbygdens Byggnadsförening (LBF) i Vänersborg.



*Figur 5. Flygfoto över Kroppefjälls sanatorium år 1935. Ännu har inte någon dedikerad personalbostadsbyggnad uppförts. Foto: AB Flygtrafik Källa: Vänersbors museum, idnr VMOL01085*

Vården som erhöles på sanatorium var i allmänhet inriktad på vila och riklig och näringsrik kost för de inlagda. Stor vikt lades vid intag av frisk luft och stärkande vistelse i naturen. Doktor Carl Viktor Sædén, som var chefsläkare på Kroppefjälls sanatorium 1916-1945, kom genom sitt personliga intresse för konst, historia, sagor och naturväsen att sätta stor prägel på anläggningen. Sædén var i enlighet med tidens ideal nationalromantiker med en särskild fascination för den hedniska tiden och de gamla

gudasagorna. Den trolska och omväxlande naturen kring sanatoriet inspirerade honom till att, bland annat med hjälp av patienterna, i denna anda uppföra en mängd olika monument och formationer inne på anläggningen och runt om i den kringliggande naturen. I de fornnordiska hjältarnas strider mot onda makter såg han en parallell till de sjukas kamp mot tuberkulosen.

Tack vare medicinska framgångar sjönk dödsantalen hos de tbc-smittade under 1950-talet. Tuberkulosen fanns fortfarande i samhället, men förebyggande arbete, förbättrad hygien, effektiva mediciner och en höjd levnadsstandard medförde att även antalet nya smittade minskade. Beläggningen på Kroppefjälls sanatorium sjönk snabbt från 120 till omkring hälften i mitten av 1950-talet. I maj 1960 skrevs den sista patienten ut från Kroppefjälls sanatorium och en 50-årig vårdanstaltshistoria var slut.

## **Efter sanatorietiden**

Efter nedläggningen av sanatoriet ansåg landstinget inte att lokalerna på det gamla sanatoriet lämpade sig för någon form av sjukvård i deras regi. Däremot tyckte man att byggnaderna var i gott skick och borde kunna användas till annat än sjukvård. Innan sanatorievården helt hade avslutats hade beslut tagits att anläggningen härnäst skulle övergå till att fungera som sysselsättnings- och arbetshem för personer med psykiska funktionsvariationer. Övergången skedde i oktober 1960 och flertalet anställda kunde efter omskolning fortsätta arbeta på det nya Kroppefjällshemmet med delvis liknande arbetsuppgifter. Verksamheten pågick fram till 1991 då vårdsynen för denna individgrupp förändrades. Under den gångna perioden revs fler byggnader, bland annat större delen av centralbyggnaden, ligghallarna och en paviljong. Byggnaden som idag är förskola byggdes 1974 som terapilokal åt de boende på hemmet. 1984 byggdes två suterränghus som gruppboende för äldre.

1991 sålde landstinget Kroppefjällshemmet till Melleruds kommun som inledningsvis hyrde ut anläggningen till dåvarande Invandrarverket som flyktingförläggning. Därefter bedrevs vandrarhem och turistanläggning tillsammans med Svenska turistföreningen under namnet Kroppefjälls Fritidscenter. Under början av 2000-talet ändrades inriktningen mot rehabilitering och friskvård och därefter inrättades Hotell-, Spa- och Konferenscenter på anläggningen då bland annat personalbostadslängan byggdes om till hotell med spa. Idag är hela anläggningen privatägd, förutom förskolan där verksamhet bedrivs samt äldreboendet som står tomt, men som är avstyckade fastigheter som fortfarande ägs av kommunen. Paviljongsbyggnaderna och villorna nyttjas idag som bostäder eller kommersiella verksamheter och centralbyggnaden och det tidigare personalbostadshuset används till besöksverksamhet respektive Bed and breakfast.

1991-1996 restaurerades och återuppbyggdes Dr Sædés monument på privat initiativ. En vandrings slinga som kallas "Doktor Sædés runda" kom till i och med detta och leder förbi monumenten i skogen. Området är sedan 2007 ett kommunalt naturreservat som nyttjas flitigt för friluftsliv.

## Resultat

Nedan följer en redogörelse för resultatet av utredningen. Först presenteras en nulägesbeskrivning med en genomgång av bebyggelsen, grönstrukturen samt lämningar registrerade i Kulturmiljöregistret. Därefter kommer en redogörelse av identifierade värden i form av värdefull bebyggelse. Den värdefulla bebyggelsen beskrivs vidare byggnad för byggnad.

## Nulägesbeskrivning

### *Bebyggelse*

Det gamla sanatorieområdet nås via Kroppefjällsvägen sydväst om Dals Rostocks samhälle. Vägen sluttar uppåt mot området och kantas av gran- och lövskog på båda sidor. Väl framme öppnar landskapet upp sig till en parkliknande miljö mot Mörttjärnen med de cirka 30 relativt små byggnaderna sporadiskt utplacerade öster om sjön i en lite böljande terräng. Merparten av byggnaderna är uppförda under sanatorietiden, 1911-1950 och majoriteten av dem är uppförda 1911-1920. Två byggnader är uppförda efter att sanatorieverksamheten upphörde, 1974 respektive 1984 och två torp är uppförda före sanatoriet anlades på platsen. Byggnaderna uppförda under sanatorietiden har en tämligen homogen utformning. Nästan alla byggnader är i 1,5-2 plan, har röda träfasader med vita snickerier och taktäckning av antingen skiffer eller lertegel. Ett fåtal byggnader har putsade fasader. Takformen varierar mellan sadeltak och mansardtak men även tälttak förekommer. Kupor och frontespiser förekommer ofta. Socklarna är av huggen natursten eller putsade. Av de tio kvarvarande paviljongerna, i vilka patienterna bodde, är tre uppförda 1913 efter samma ritningar varför de exteriört är helt lika. Sju paviljonger är uppförda 1911 och av dem har alla utom en, som är mindre, en i grunden lik utformning. Byggnaderna har till största del ursprungliga fönster vilka består av speciella vädringsfönster med många spröjs och lufter. Entrépartierna är dock generellt ändrade och i vissa fall flyttade. Arkitekturen är tydligt nationalromantisk med jugendinslag i vissa byggnader. Byggnaderna ligger utspridda men binds samman av oregelbundna gångvägar. Trähusbebyggelsen ligger ganska samlad i områdets kärna, i närheten av den större centralbyggnaden. Två större villor ligger något avsides och tydliggör en viss hierarki och struktur inom området. Senare tillägg som personalbostadshuset från 1950 med avvikande funktionalistisk arkitektur liksom byggnaderna från 1974 respektive 1984 är placerade en bit ifrån den tidigare sanatoriebebyggelsen (Figur 6-7).

### *Grönstruktur*

Den befintliga bebyggelsen inom planområdet ligger avskuret från samhället och övrig bebyggelse, omgivet av ett vidsträckt skogslandskap. Grönstrukturen inom bebyggelsemiljön har en parklik men okonstlad karaktär med grupper av flera stora lövträd av bland annat björk, lönn, lind och bok. Från infarten till det före detta sanatorieområdet löper en allé av relativt unga hamlade lönnar och i närheten av portalen finns flera större friväxande idegranar. Kring bostadshuset finns fruktträd, bärbuskar och enstaka prydnadsbuskar samt vid läkarvillan ett parti av en klippt



lövhäck mot vägen som förmedlar upplevelsen av att här på sina ställen tidigare har funnits mer tillrättlagda trädgårdsanläggningar. Mellan husen och vägarna som förbinder dem finns öppna gräsytor. Centralt på en gräsplan finns en lekplats. Då platsbesöket genomfördes i januari har övriga trädgårdsväxter inte kunnat observeras.



*Figur 6. Vy över delar av bebyggelsen, sedd från nordöst.*



*Figur 7. Exempel på homogent utformade byggnader i nationalromantisk stil.*

I planområdets västra del, där förslag på ny bebyggelse finns, finns ett mer sammanhängande skogsområde av äldre barrträd i norra delen och yngre löv och sly i södra delen. Området förbinds med den befintliga bebyggelsen både inom och utanför planområdet genom flera stigar. Mellan det föreslagna exploateringsområdet och den



äldre sanatoriebebyggelsen finns äldreboendet från 1980-talet samt en fotbollsplan som anlades på 1960-talet. Både byggnaden och fotbollsplanen ligger inbäddade bland lövträdsridåer. Det samma gäller för barnomsorgsbyggnaden från 1970-talet och personalbostadshuset från 1950 i sydväst. Lövträdsdungar bäddar både in planområdets norra och södra del in bebyggelsen samtidigt som den skapar en mjuk övergång från de byggda miljöerna till den omgivande skogen. Mot sjön väster om bebyggelsen är grönstrukturen mer öppen men några större träd bland annat ett albestånd och en del björkar finns invid strandkanten (Figur 8-9).



*Figur 8. Grönstrukturen har en parklik karaktär med stora lövträd och öppna gräsytor mellan husen.*



*Figur 9. Vy längs sjökanten, sett från norr.*



## *Lämningar registrerade i Kulturmiljöregistret*

Inom planområdet finns flera lämningar registrerade i Kulturmiljöregistret, bilaga 1.

Totalt rör det sig om sammanlagt fem monument och minnesmärken uppförda under och efter sanatorietiden (figur 10). De består av konstruktioner av fornlämningsliknande gravar som överläkare Sædén lät uppföra. Även "runstenar" som berättar om Sanatoriet uppfördes av överläkaren. På senare tid har även en minnessten över doktor Sædén själv uppförts (figur 11-12).

De registrerade lämningarna räknas som *övriga kulturhistoriska lämningar* och saknar skydd enligt Kulturmiljölagen. De är alla en del av sanatoriets historia och en viktig del i sin samtid men utgör faktiskt en unik form av lämningar. Utanför planområdet finns ytterligare monument, vissa relativt nyuppförda för att efterlikna doktor Sædéns original.



*Figur 11. Överläkare Sædén lät under sin tjänstetid uppföra ett flertal "forntida" monument som terapiarbete på sanatoriet. Inom planområdet finns fem registrerade lämningar kvar. På bilden är minnesstenen L1966:7843.*



*Figur 12. Även en minnessten från 1995, som berättar om överläkare Sædén och sanatoriet, har nyregistrerats som övrig kulturhistorisk lämning, minnesmärke L2023:956.*

## Beskrivning av värdefull bebyggelse

För att definiera de kulturhistoriska värdena har Axel Unnerbäcks förklaringsmodell använts. Denna finns beskriven i skriften *Kulturhistorisk värdering av bebyggelse* (2002). Alla de värdebegrepp Unnerbäck använder sig av har inte känts relevanta att använda på Kroppefjäll sanatorium. Nedan följer en närmare beskrivning av de kulturhistoriska värdemotiven som har tilldelats området värdefulla bebyggelse:

### *Åldersvärde*

Gamla byggnader, oavsett om de är välbevarade, lätt eller kraftigt ändrade, har alltid en form av historiskt åldersvärde alltså ett värde som historiska källor. Det finns ett värde i att de är genuint gamla och inte historiska pastischer, det vill säga kopior av äldre byggnader. Gamla, ändrade byggnader med låga exteriöra kulturhistoriska värden bidrar vanligen till den historiska upplevelsen av en miljö, genom att de uttrycker sin ålder exempelvis genom skala, form och placering. De har även ett källvärde, som stiger med byggnadernas ålder, eftersom de innehåller fakta om historiska förhållanden som vi inte är så bekanta med. Den information kan ofta finnas i byggnadsdelar som inte är direkt synliga som i stommen, i dolda historiska ytskikt etc.

Enligt Boverkets definition har byggnader som är uppförda före år 1920 års bebyggelseexpansion och till sin karaktär är någorlunda välbevarade ett särskilt högt kulturhistoriskt värde, om det inte går att motivera varför de inte har det. Kroppefjälls sanatorium anlades 1911 och majoriteten av byggnaderna uppfördes mellan 1911 och 1920 och är i allmänhet mycket eller någorlunda välbevarade varför de således uppfyller dessa kriterium och har åldersvärde.

### *Äkthetsvärde*

Äkthetsvärde innebär i detta arbete att byggnaden är exteriört välbevarat ur antikvarisk synvinkel, det vill säga att många av husets ytskikt och yttre delar är i original eller i ett utförande som motsvarar original. Det gör att byggnaden förmedlar "sin" tid på ett bra och trovärdigt sätt. Ofta är byggnaden samtidigt en bra representant för den rådande byggtekniken och den rådande arkitekturstilen vid tillkomsttiden. Den är med andra ord tidstypisk.

De enskilda byggnaderna på Kroppefjälls sanatorium är i allmänhet välbevarade med flera ursprungliga detaljer så som de speciella fönstren, skiffertakstäckning, fasader av rödmålad locklistpanel, huggna naturstensgrunder, bevarad form och volym. Även sanatorieområdets grönstruktur och omgivande miljö är bevarad med de öppna ytorna mellan husen, gångsystem, monument med mera. Området upplevs ur flera aspekter som oförvanskat och besitter därmed höga äkthetsvärden.

### *Arkitekturvärde*

Med detta värdebegrepp avses i detta sammanhang att byggnaden har någonting "extra" i sin exteriöra utformning - en särpräglad form, uttrycksfulla fasader, vackra material eller omsorgsfullt utformade detaljer. Termen har använts för att beskriva de byggnader som har en så avvikande eller speciell arkitektur att de flesta känner igen dem, varmed de även fyller en funktion som "landmärken" i det att de förknippas med platsen och

orten. Många skulle troligen reagera om dessa byggnader förändrades eller försvann. Värdet kan i viss mån återskapas genom historiska kopior/liknande nybyggnader.

Byggnaderna som tillhört sanatoriet är alla uppförda efter ritningar framtagna av olika arkitekter, även tillbyggnader och ändringar. Byggnaderna är i hög grad tidstypiska i sin utformning och går stilmässigt att sortera till framför allt den nationalromantiska arkitekturstilen, men här finns även drag av jugendstilen. Många byggnader håller dessutom en hög verkshöjd. Även anläggningens disposition och planläggning är typisk för nationalromantikens ideal med byggnaderna utplacerade i den naturligt kuperade terrängen på ett tillsynes fritt och sporadiskt vis. Naturen och historien var de huvudsakliga inspirationskällorna inom nationalromantiken och detta är något som präglar hela anläggningen, mycket också genom doktor Sædéns alla monument. Detta gör att området sammantaget har höga arkitekturvärden.

### *Miljöskapande värde*

Denna term betyder i detta arbete att byggnaden ingår i en miljö av en viss karaktär och att den förstärker denna karaktär. Det finns alltså liknande eller likåldriga byggnader i den omgivande miljön. En samlad karaktär ses som något positivt och ett område som är tidsmässigt och/eller gestaltningsmässigt enhetligt som bevarandevärdt. Det är alltså endast de byggnader som på något sätt stärker områdets övergripande karaktär som tillskrivs detta värde, även om alla byggnader på något sätt bidrar till sin omgivning. Värdet kan i viss mån återskapas genom historiska kopior/liknande nybyggnader.

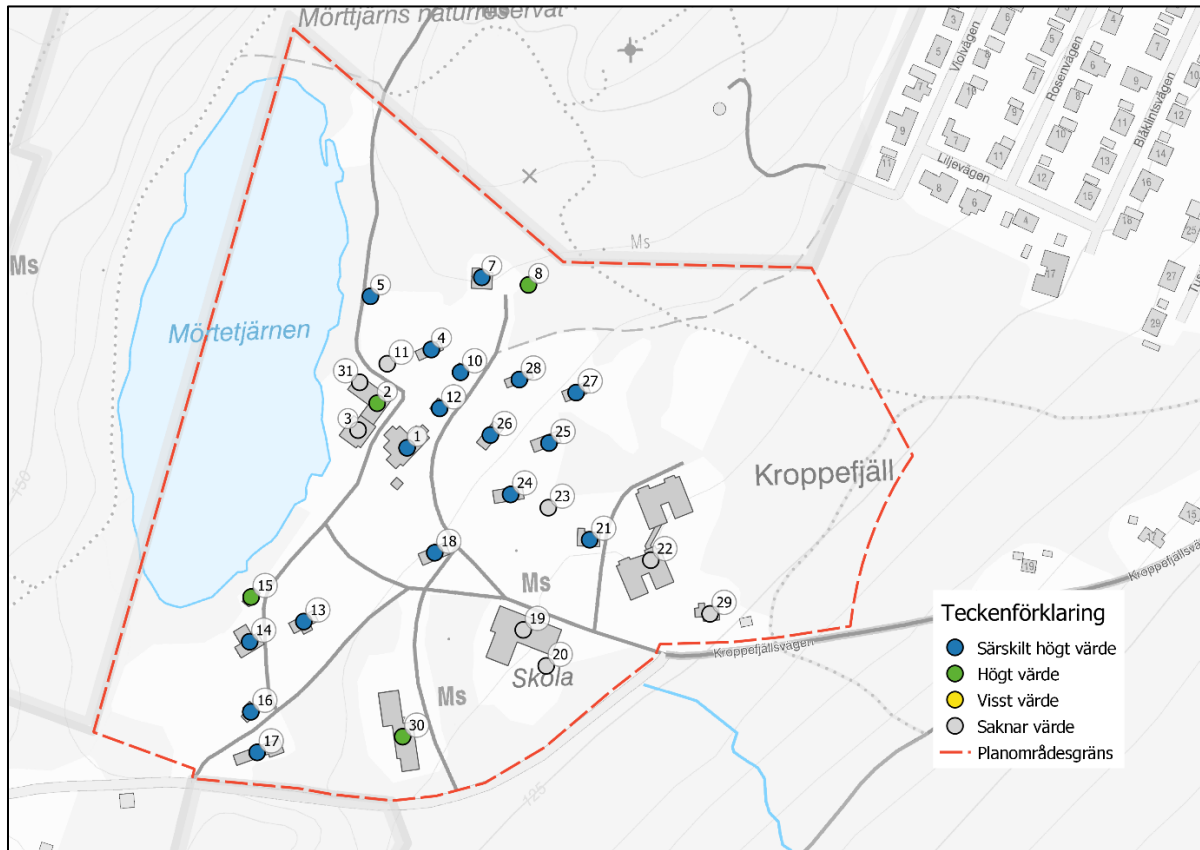
Tillsammans utgör de många välbevarade byggnaderna och omkringliggande gröna miljöerna i Kroppefjäll en mycket speciell och tydligt upplevbar kulturmiljö. Av stor betydelse är husens bevarade homogena arkitektur och platsens avskilda läge, men med en inbördes öppen struktur. De enskilda byggnaderna är omistliga i sammanhanget och bidrar var och en med höga miljöskapande värden. Tillsammans utgör de en samlad kulturmiljö med mycket höga värden.

### *Samhällshistoriskt och socialhistoriskt värde*

Alla byggnader kan sägas besitta samhällshistoriska värden eftersom de i olika avseenden speglar samhällets historia, exempelvis genom sin byggnadsteknik, sin funktion eller sitt läge. I detta arbete har värdet dock främst tillskrivits byggnader som förmedlar en tydligt historisk dimension utöver det att de är tidstypiska till sin arkitektur. Det gör de genom att de kan knytas till platsens historia som sanatorium. Byggnader som tillskrivits detta värde bör inte rivas eller flyttas. Värdet kan inte återskapas.

Den långdragna tragedi som tuberkulosmittan innebar för samhället, från slutet av 1800-talet till början av 1960-talet, är idag svår att greppa. Fysiska lämningar av traumatiska företeelser tenderar att uttraderas. Sanatorieområdena och dess byggnader ger uttryck åt utsattheten, men också samhällets insatser för att hjälpa och bota. Den välbevarade bebyggelsemiljön som utgjorde Kroppefjälls sanatorium berättar om detta och har därför ett högt samhällshistoriskt och socialhistoriskt värde.

## Lista över värdefulla byggnader



Figur 13. Karta som visar alla byggnader med nummer och färgmarkering som visar identifierade värden.

På kartan ovan (figur 13) visas alla byggnader som ingick i bebyggelseinventeringen som genomfördes januari 2023. Prickarnas kulör anger hur höga byggnadens samlade kulturhistoriska värdena är. Nedan följer en närmare beskrivning av de byggnader som utpekades som kulturhistoriskt värdefulla. Byggnadens nummer på kartan anges i parentes. För varje byggnad anges vilka av de ovan beskrivna värdemotiven som har tilldelats. Dessutom anges vilka byggnadsdetaljer som idag bidrar till byggnadens kulturhistoriska värde. Dessa detaljer bör särskilt värnas om vid framtida renoveringar, om- och tillbyggnader. En varsam renovering innebär att byggnadens karaktärsdrag bevaras och att nya detaljer utformas med respekt för byggnadens kulturhistoriska värden, både när det gäller utformning och kvalitet. I samband med bebyggelseinventeringen registrerades därför tidstypiska material så som fasad- och takmaterial, ursprungliga eller väl anpassade byggnadsdetaljer, så som trappor, fönster, dörrar, balkonger, skorstenar och tillbyggnader, dekorativa element, så som listverk, snickeridetaljer, färgsättning samt tidstypisk eller miljöskapande byggnadsvolym.



## *Blå prick - Särskilt värdefulla byggnader*

### **Centralbyggnaden (1)**

Värdemotiv: Ålder, Arkitekturvärde, Miljöskapande värde, Samhällshistoriskt värde

Värdefulla byggnadsdetaljer: Fönster, Dörrar, Fasadmaterial, Takmaterial, Snickeridetaljer

Byggnad i två våningar med källare en halvtrappa ner (figur 14). Byggnaden har valmat, skiffertäckt tak. Fasaderna är klädda med rödmålad locklistpanel och vita snickerier. Byggnaden är vad som återstår av det ursprungliga stora komplexet som var sanatorieområdets centralbyggnad och ritades av arkitekt Lars Kellman i nationalromantisk stil. Byggnaden uppfördes 1913 som en tillbyggnad till den ursprungliga centralbyggnaden och innehöll köksytor, matsal samt bostad till kokerska. Byggnaden har en i huvudsak välbevarad exteriör med fasadmaterial och färgsättning likt ursprungligt samt ursprungligt skiffertak och i huvudsak ursprungliga fönster. Entrépartiet är dock förändrat och byggnaden har kring mitten av 1900-talet byggts till med en putsad byggnadskropp mot väster. Byggnaden har i sitt sammanhang och med sina många välbevarade detaljer och arkitektoniskt höga kvalitéer ett särskilt högt kulturhistoriskt värde.



*Figur 14. Centralbyggnaden är en byggnad i två våningar med valmat, skiffertäckt tak.*

## Paviljong 10, Sjösala (4)

Värdemotiv: Ålder, Äkthetsvärde, Arkitekturvärde, Miljöskapande värde, Samhällshistoriskt värde

Värdefulla byggnadsdetaljer: Fönster, Fasadmaterial, Takmaterial, Form/volym, Trädgård

Byggnad i två våningar (figur 15). Byggnaden har skiffertäckt, valmat mansardtak med flera fönsterkupor. Fasaden är klädd med rödmålad locklistpanel och vita snickerier. Byggnaden är en av tre likadana paviljonger som uppfördes 1913 i en blandning av jugend och nationalromantisk stil, efter ritningar av arkitekt Lars Kellman. Byggnaderna byggdes för att innehålla sängplatser till 10 patienter och uppfördes för att sanatoriet skulle kunna ta emot fler patienter. Byggnaden är till sin helhet mycket välbevarad. Entrédörr och trapp är dock inte ursprungliga. Byggnaden har i sitt sammanhang och med sina många välbevarade detaljer och arkitektoniskt höga kvalitéer ett särskilt högt kulturhistoriskt värde.



*Figur 15. Byggnaden Sjösalas stil är en blandning av jugend och nationalromantik, och har ett särskilt högt kulturhistoriskt värde.*



## Arkiv för röntgenbilder (5)

Värde: Miljöskapande värde, Äkthetsvärde, Arkitekturvärde, Samhällshistoriskt värde

Värdefulla byggnadsdetaljer: Fasadmaterial, Takmaterial, Form/volym

Mindre förrådsbyggnad uppförd cirka 1930 för förvaring av de brandfarliga röntgenfilm- och bilderna (figur 16). Byggnaden har en kvadratisk form med taket utformat som tälttak täckt med lertegelpannor. Fasaderna är spritputsade med släta hörnkedjor samt dörromfattning i bandrustik. Dörren lär vara sentida. Byggnaden är relativt välbevarad och har i sitt sammanhang ett högt kulturhistoriskt värde genom sin ursprungliga funktion som är direkt kopplad till sanatoriets särskilda verksamhet.



*Figur 16. Arkivet för röntgenbilder var inhytt i en mindre, kvadratisk förrådsbyggnad med spritputsad fasad.*



## Sysslomannabostaden, Gröna lyktan (7)

Värdegrund: Miljöskapande värde, Samhällshistoriskt värde

Värdefulla byggnadsdetaljer: Sockel, Fasadmaterial, Frontespis, Takmaterial, Skorsten, Form/volymer, Trädgård, Värdefull komplementbyggnad

Bostadshus i 1,5 plan och källare uppförd 1920 som sysslomannabostad och kontor, efter ritningar av arkitekt Arthur Brattberg (figur 17). Byggnaden har mansardtak täckt med sexkantiga skifferplattor. Fasaderna är klädda med rödmålad locklistpanel. Byggnaden har genomgått förändringar som förtagit delar av dess ursprungliga karaktär, bland annat är samtliga fönster, dörrar och entrépartier sentida. Byggnadens ursprungliga form och volym samt tak- och fasadmaterial bidrar dock till upplevelsen av byggnadens höga kulturhistoriska värde. Byggnaden har dessutom ett högt kulturhistoriskt värde i sitt sammanhang och är en mycket betydelsefull del av den gamla sanatoriemiljön. Om byggnadens fönster och entrépartier återställdes till en mer tidstypisk utformning skulle byggnadens ursprungliga karaktär framträda och upplevelsen av dess kulturhistoriska värde gynnas.



Figur 17. Sysslomannabostaden, Gröna lyktan.

## Torpet Sandlyckekasa (10)

Värdegrund: Ålder, Äkthetsvärde, Arkitekturvärde, Miljöskapande värde, Samhällshistoriskt värde

Värdefulla byggnadsdetaljer: Sockel, Trappa, Fönster, Dörrar, Fasadmateriäl, Takmaterial, Skorsten, Form/volym

Mycket välbevarat torp kallat Sandlyckekasa (figur 18). Torpet fanns på platsen innan sanatoriet anlades i området och är sannolikt uppfört på 1800-talet. Huset har sadeltak täckt av lertegelpannor, fasader klädda med kilsågad panel med locklist och står på en naturstensgrund. Byggnaden tycks vara oförändrad sedan början av 1900-talet med äldre bevarade fönster, diagonalt brädklädd pardörr med överljus och dekorativt utformade foder och överstycken. Torpet hörde ursprungligen under gården Bäckebol Södra men såldes till sanatoriet vid tiden för dess anläggande. Torpet hade tidigare bebotts av arbetare vid närbelägna Hällans skifferbrott, vars verksamhet upphörde i början av 1900-talet. Under sanatoriet kom torpet inledningsvis att fungera bland annat som sysslomannakontor. Byggnaden har ett särskilt högt kulturhistoriskt värde genom sin mycket välbevarade exteriör samt genom sin historiska koppling till platsen som både är förankrad i sanatoriets verksamhet men som även sträcker sig bortom denna och bidrar med ett betydelsefullt tidsdjup på platsen.



Figur 18. Torpet Sandlyckekasa är en av de äldsta byggnaderna inom området och fanns på plats redan innan Sanatoriet byggdes.



## Jerusalem (12)

Värdeområde: Ålder, Äkthetsvärde, Arkitekturvärde, Miljöskapande värde, Samhällshistoriskt värde

Värdefulla byggnadsdetaljer: Sockel, Trappa, Fönster, Dörrar, Fasadmaterial, Burspråk, Takmaterial, Snickeridetaljer, Form/volymer

Välbevarat mindre bostadshus uppfört 1911 (figur 19). Byggnaden, som kallas Jerusalem, har sadeltak täckt med skiffer av mindre format. Fasaderna är klädda med rödmålad lockpanel med vita snickerier. Sockeln består av huggen natursten. Samtliga fönster är sannolikt ursprungliga och har en för tiden speciell placering, bland annat i ett hörnplacerat burspråk. Byggnadens två entréer har sentida dörrar. Byggnaden har varit bostad för sysslomannen samt därefter för husmor och kökspersonal. Byggnaden har i sitt sammanhang och med sina välbevarade exteriöra detaljer ett högt kulturhistoriskt värde.



Figur 19. Jerusalem är ett välbevarat mindre bostadshus uppfört 1911.



## Paviljong 2, Björkhaga (13)

Värde­motiv: Äkthetsvärde, Miljöskapande värde, Samhällshistoriskt värde

Värdefulla byggnadsdetaljer: Sockel, Trappa, Fönster, Fasadmaterial, Frontespis, Takmaterial, Form/volym

Byggnad i två våningar (figur 20). Byggnaden har skiffertäckt halvvalmat mansardtak. Fasad­en är klädd med rödmålad locklistpanel och vita snickerier. Sockeln består av huggen natursten. Byggnaden är en av de första paviljongerna som uppfördes 1911 efter ritningar av arkitekt Eugen Thorburn avsedd att rymma sängplatser till fyra eller sex patienter. Byggnaden byggdes på med en våning 1928 efter ritningar av arkitekt Arthur Brattberg, då sanatoriet behövde utöka antalet sängplatser. Byggnaden är delvis välbevarad med flera bevarade detaljer så som majoriteten av fönstren, skiffertaket och glasverandan. Byggnaden har i sitt sammanhang och med sina många välbevarade detaljer och arkitektoniskt höga kvalitéer ett högt kulturhistoriskt värde.



Figur 20. Paviljong 2, Björkhaga, ursprungligen byggd 1911 men påbyggd 1928.

## **Paviljong 1, Sjöbo (14)**

Värdegrund: Miljöskapande värde, Samhällshistoriskt värde

Värdefulla byggnadsdetaljer: Sockel, Fönster, Fasadmaterial, Frontespis, Snickeridetaljer

Byggnad i 1,5 plan (figur 21). Byggnaden har papptäckt sadeltak. Fasaderna är klädda med rödmålad locklistpanel med vita snickerier. Sockeln på den ursprungliga byggnadsvolymen består av huggen natursten. Byggnaden är en av de första paviljongerna som uppfördes 1911 efter ritningar av arkitekt Eugen Thorburn avsedd att rymma sängplatser till fyra eller sex patienter. Byggnaden byggdes ut och om till personalbostäder efter ritningar av arkitekt Axel Emanuel Kumlien 1934. Byggnaden är delvis välbevarad med flera bevarade ursprungliga detaljer så som de speciella vädringsfönstren. Även utbyggnaden från 1930-talet har ett kulturhistoriskt värde och berättar bla om de sociala- och politiska förändringar som pågick i samhället vid denna tid vilka föranledde utökade personalbostäder. Byggnaden har i sitt sammanhang och med sin i huvudsak välbevarade karaktär ett högt kulturhistoriskt värde.



*Figur 21. Paviljong 1, Sjöbo, är en av de ursprungliga byggnaderna i sanatoriet.*



## Torpet Fagersand, Lyckan (16)

Värdeaktiv: Ålder, Miljöskapande värde

Värdefulla byggnadsdetaljer: Sockel, Fönster, Fasadmaterial, Snickeridetalljer, Trädgård, Värdefull komplementbyggnad

Bostadshus kallat Lyckan, ursprungligen torpet Fagersand, som fanns på platsen innan sanatoriet anlades här (figur 22). Torpet är sannolikt uppfört på 1800-talet. Huset är till- och ombyggt 1920 efter ritningar av arkitekt Arthur Brattberg. Byggnaden har sadeltak täckt med svart tegelimiterande plåt. Fasaderna är klädda med delvis äldre rödmålad panel med locklister samt en dekorativt utformad övre del. Fönstren är av varierande ålder, vindsfönstren är äldre och övriga från cirka 1920-60-tal. Torpet har ursprungligen varit bostad åt arbetare vid närliggande skifferbrottet Hällan samt postkontor för de boende i området då lantbrevbäraren bodde här under en tid. Torpet köptes in inför sanatoriets anläggande 1909 och fungerade under sanatorietiden som vaktmästarbostad. Byggnaden har genomgått förändringar som förtagit delar av dess ursprungliga karaktär, men besitter ett ålders- och dokumentvärde samt ett kontinuitetsvärde som berättar om hur byggnaden och platsen brukats och utvecklats. Byggnaden har sammantaget ett särskilt högt kulturhistoriskt värde genom sin ålder och historiska koppling till platsen som både är förankrad i sanatoriets verksamhet men som även sträcker sig bortom denna och bidrar med ett betydelsefullt tidsdjup på platsen.



Figur 22. Torpet Fagersand är en av de byggnader som fanns på plats innan sanatoriet.

## Stall och vagnslider (17)

Värdemotiv: Äkthetsvärde, Miljöskapande värde

Värdefulla byggnadsdetaljer: Sockel, Fönster, Dörrar, Fasadmaterial, Form/volym, Port

Mycket välbevarad långa innehållande stall och vagnslider (figur 23). Längan består av tre sammanbyggda byggnadskroppar med olika längd och höjd. Delar av byggnaden är troligtvis från före sanatoriets tid och samtliga är från före 1930-talet. Byggnaderna har alla sadeltak täckt av korrugerad plåt. Fasaderna består av rödmålad slät panel samt locklistpanel. Längan har flera portar, dörrar, luckor och spröjsade fönster. Byggnaden upplevs som autentisk, har ett högt miljöskapande värde och ett kontinuitetsvärde och besitter således ett särskilt högt kulturhistoriskt värde. Byggnaden har dessutom ett högt värde i sitt sammanhang där den hade en given och viktig funktion vid sanatoriet.



*Figur 23. I den nordvästra delen av sanatorieområdet finns en mycket välbevarad långa innehållande stall och vagnslider.*



### **Paviljong 4, Solbacken (18)**

Värdegrund: Ålder, Äkthetsvärde, Arkitekturvärde, Miljöskapande värde, Samhällshistoriskt värde

Värdefulla byggnadsdetaljer: Sockel, Fönster, Fasadmateriäl, Takmateriäl, Snickeridetäljer, Form/volymer

Byggnad i 1,5 plan (figur 24). Byggnaden har sadeltak täckt av röda lertegelpannor. Fasaderna är klädda med rödmålad locklistpanel och vita snickerier. Sockeln består av huggen natursten. Byggnaden är en av de första paviljongerna som uppfördes 1911 efter ritningar av arkitekt Eugen Thorburn avsedd att rymma sängplatser till fyra eller sex patienter. Byggnaden har genomgått förändringar men upplevs till sin karaktär som välbevarad med flera viktiga karaktärs-givande detaljer bevarade varav de speciella vädringsfönstren är särskilt betydelsefulla. Den ursprungliga glasverandan med entré har dock tagits bort och entrén har flyttats från ena sidan av huset till den andra. Byggnaden har i sitt sammanhang och genom sin till stora delar välbevarade karaktär ett särskilt högt kulturhistoriskt värde.



*Figur 24. Paviljong 4, Solbacken, är även den en av de tidiga byggnaderna i sanatoriet.*

## Läkarvillan (21)

Värde­motiv: Ålder, Äkthetsvärde, Arkitekturvärde, Miljöskapande värde, Samhällshistoriskt värde

Värdefulla byggnadsdetaljer: Trappa, Fönster, Dörrar, Fasadmateri­al, Burspråk, Frontespis, Takmateri­al, Skorsten, Dekorationer, Snickeridetaljer, Form/volym, Trädgård, Port

Bostadshus i nationalromantisk stil, i två plan uppförd som läkarbostad 1913 efter ritningar av arkitekt Lars Kellman (figur 25). Byggnaden har mansardtak täckt av sexkantiga skifferplattor. Fasaderna är klädda med rödmålad locklistpanel med vita snickerier. Sockeln är putsad och har en mörk kulör. Med få undantag är fönstren ursprungliga. Fönstren på bottenvåningen är delade i övre och nedre lufter varav de övre är småspröjsade. På ovanvåningen har fönstren lik spröjsning men i en och samma luft. Byggnaden har två entréer via en indragen respektive en utanpåliggande veranda, placerade på vardera kortsida. Den indragna verandan har bevarad ursprunglig pardörr. Källarnedgång med ursprungliga pardörrar finns även på långsidan mot norr. Kring mitten av 1900-talet har ett garage med dubbel port tillkommit i källarplanet mot öster och till entrén mot denna sida har även en ramp för tillgänglighet byggts samt dörren ändrats. Mot öster på andra våningen har två fönster bytts ut och den ursprungliga indragna balkongen i frontespisen mot söder har byggts in. Trots beskrivna ändringar upplevs byggnaden som mycket välbevarad och besitter särskilt höga kulturhistoriska värden i sitt sammanhang och genom sin tidstypiska exteriör med många bevarade ursprungliga detaljer och generellt höga arkitektoniska värden.



Figur 25. Läkarvillan är uppförd 1913 som bostadshus åt överläkaren på sanatoriet.



## **Paviljong 5, Ekbacken (24)**

Värde­motiv: Ålder, Äkthetsvärde, Arkitekturvärde, Miljöskapande värde, Samhällshistoriskt värde

Värdefulla byggnadsdetaljer: Sockel, Fönster, Fasadmaterial, Takmaterial, Snickeridetaljer, Form/volym

Byggnad i 1,5 våningar (figur 26). Byggnaden har sadeltak täckt av röda lertegelpannor. Fasaderna är klädda med rödmålad locklistpanel och vita snickerier. Sockeln består av huggen natursten. Byggnaden är en av de första paviljongerna som uppfördes 1911 efter ritningar av arkitekt Eugen Thorburn avsedd att rymma sängplatser till fyra eller sex patienter. Byggnaden har genomgått förändringar men upplevs till sin karaktär som välbevarad med flera bevarade detaljer varav de speciella vädringsfönstren är särskilt betydelsefulla. Den ursprungliga glasverandan med entré har dock tagits bort och entrén flyttats från ena sidan av huset till den andra. Byggnaden har i sitt sammanhang och genom sin till stora delar välbevarade karaktär ett särskilt högt kulturhistoriskt värde.



*Figur 26. Paviljong 5, Ekbacken är en av de första paviljongerna som uppfördes 1911.*



## Paviljong 6 (25)

Värdegrund: Ålder, Äkthetsvärde, Arkitekturvärde, Miljöskapande värde, Samhällshistoriskt värde

Värdefulla byggnadsdetaljer: Sockel, Fönster, Fasadmaterial, Frontespis, Takmaterial, Snickeridetalljer, Form/volym

Byggnad i 1,5 våningar (figur 27). Byggnaden har sadeltak täckt av röda lertegelpannor. Fasaderna är klädda med rödmålad locklistpanel med vita snickerier och grunden är av natursten. Byggnaden är en av de första paviljongerna som uppfördes 1911 efter ritningar av arkitekt Eugen Thorburn avsedd att rymma sängplatser till fyra eller sex patienter. Byggnaden är mycket välbevarad med de speciella vädringsfönstren bevarade och har även kvar det ursprungliga entréparitet med glasveranda. Dörren liksom trädäcket framför entrén är dock sentida. Byggnaden har i sitt sammanhang och genom sin till stora delar välbevarade karaktär ett särskilt högt kulturhistoriskt värde. *Figur 17*



*Figur 27. Paviljong 6 är även den en av de tidiga byggnaderna uppförd 1911.*



## Paviljong 7 (26)

Värdemotiv: Ålder, Äkthetsvärde, Arkitekturvärde, Miljöskapande värde, Samhällshistoriskt värde

Värdefulla byggnadsdetaljer: Sockel, Fönster, Fasadmaterial, Takmaterial, Dekorationer, Form/volym

Byggnad i 1,5 våningar (figur 28). Byggnaden har skiffertäckt sadeltak. Fasaderna är klädda med rödmålad locklistpanel med vita snickerier och grunden är av natursten. Byggnaden är en av de första paviljongerna som uppfördes 1911 efter ritningar av arkitekt Eugen Thorburn avsedd att rymma sängplatser till fyra eller sex patienter. Byggnaden är mycket välbevarad med de speciella vädringsfönstren bevarade och har även kvar det ursprungliga entréparitet med glasveranda. Entrédörren har dock flyttats till sidan av glasverandan i samband med att byggnaden tillgänglighetsanpassats och försetts med ramp. Byggnaden har i sitt sammanhang och genom sin till stora delar välbevarade karaktär ett särskilt högt kulturhistoriskt värde.



*Figur 28. Paviljong 7 är liksom paviljong 6 uppförd som 1,5-planshus 1911. Till skillnad från paviljong 6 där taket är lertegel är det på paviljong 7 täckt av skiffer.*



## **Paviljong 9, Skogsglántan (27)**

Värde­motiv: Ålder, Äkthetsvärde, Arkitekturvärde, Miljöskapande värde, Samhällshistoriskt värde

Värdefulla byggnadsdetaljer: Fönster, Fasadmateri­al, Takmateri­al, Skorsten, Dekorationer, Snickeridetaljer, Form/voly­m

Byggnad i två våningar (figur 29). Byggnaden har skiffertäckt, valmat mansardtak med flera fönsterkupor. Fasaden är klädd med rödmålad locklistpanel och vita snickerier. Byggnaden är en av tre likadana paviljonger som uppfördes 1913 i en blandning av jugend och nationalromantisk stil, efter ritningar av arkitekt Lars Kellman. Byggnaderna byggdes för att innehålla sängplatser till 10 patienter och uppfördes för att sanatoriet skulle kunna ta emot fler patienter. Byggnaden är till sin helhet mycket välbevarad. Entrédörr och trapp är dock inte ursprungliga. Byggnaden har i sitt sammanhang och med sina många välbevarade detaljer och arkitektoniskt höga kvalitéer ett särskilt högt kulturhistoriskt värde.



*Figur 29. Paviljong 9 är uppförd i två våningar med ett skiffertäckt, valmat mansardtak.*



## **Paviljong 8, Backamo (28)**

Värdegrund: Ålder, Äkthetsvärde, Arkitekturvärde, Miljöskapande värde, Samhällshistoriskt värde

Värdefulla byggnadsdetaljer: Sockel, Fönster, Fasadmaterial, Frontespis, Takmaterial, Skorsten, Dekorationer, Snickeridetalljer, Form/volymer

Byggnad i två våningar (figur 30). Byggnaden har skiffertäckt, valmat mansardtak med flera fönsterkuper. Fasaderna är klädda med rödmålad locklistpanel och vita snickerier. Byggnaden är en av tre likadana paviljonger som uppfördes 1913 i en blandning av jugend och nationalromantisk stil, efter ritningar av arkitekt Lars Kellman. Byggnaderna byggdes för att innehålla sängplatser till 10 patienter och uppfördes för att sanatoriet skulle kunna ta emot fler patienter. Byggnaden är till sin helhet mycket välbevarad. Entrédörr och trapp är dock inte ursprungliga. Byggnaden har i sitt sammanhang och med sina många välbevarade detaljer och arkitektoniskt höga kvaliteter ett särskilt högt kulturhistoriskt värde.



*Figur 30. Paviljong 8, Backamo, är liksom paviljong 9 uppförd i två våningar, med ett skiffertäckt, valmat mansardtak.*

## Grön prick - Värdefulla byggnader

### Ekonomibyggnad (2)

Värdemotiv: Ålder, Miljöskapande värde, Samhällshistoriskt värde

Värdefulla byggnadsdetaljer: Fönster, Fasadmaterial, Takmaterial

Ekonomibyggnad i 1,5 plan uppförd 1911 (figur 31). Byggnaden är vad som återstår av det som ursprungligen innehöll sanatoriets bageri, tvätt, bad och verkstad. Byggnadens ursprungliga del har sadeltak täckt med röda lertegelpannor. Fasaderna är klädda med rödmålad locklistpanel. Mot söder finns en tillbyggnad med pulpettak och delvis putsade fasader. Denna del bedöms sakna kulturhistoriskt värde. Detsamma gäller för den byggnadsvolym som under 1960-talet byggts till i vinkel mot väster. Ursprungliga värdebärande detaljer är dock takform, taktäckningsmaterial samt de två takkuporna varav den norra har ursprungliga fönster. Vällingklockan på norra gaveln härrör från sanatoriets 10-årsjubileum 1921 men var ursprungligen placerad på en fristående klockstapel. Trots de många förändringarna besitter byggnaden ett högt kulturhistoriskt värde som en del av sanatorieområdets ursprungliga byggnader som hade en för verksamheten central och betydelsefull funktion.



Figur 31. Ekonomibyggnaden på bilden är ursprungligen uppförd 1911 och innehöll från början sanatoriets bageri, tvätt, bad och verkstad.



## Garage (8)

Värdemotiv: Äkthetsvärde, Miljöskapande värde

Värdefulla byggnadsdetaljer: Fönster, Fasadmateriäl, Takmaterial, Form/volym, Port

Garage tillhörande sysslomannabostaden, sannolikt uppfört ungefär samtidigt som bostadshuset 1920 eller strax därefter (figur 32). Byggnaden har sadeltak täckt med lertegelpannor, fasader klädda med rödmålad locklistpanel och står på en öppen naturstensgrund. Mot söder finns ursprungliga småspröjsade fönster och på gaveln mot bostadshuset finns en tvådelad port med sidohängda diagonalt brädklädda dörrar med bandgångjärn. Byggnaden är mycket välbevarad till form, volym och exteriör och har ett högt miljöskapande värde som en del av bostadsmiljön från 1920-talet. Byggnaden har således ett högt kulturhistoriskt värde.



*Figur 32. Sysslomannabostadens garage har välbevarad form, volym och exteriör och har ett högt miljöskapande värde som del av bostadsmiljön från 1920-talet.*



## Spruthus, sjöbastun (15)

Värdegrund: Miljöskapande värde

Värdefulla byggnadsdetaljer: Fönster, Fasadmaterial, Form/volymer

Byggnad ursprungligen uppförd för en motordriven brandspruta där vattnet pumpades upp till en gjuten tank (figur 33). Troligtvis uppförd före 1930. Byggnaden ligger precis invid vattnet, har sadeltak täckt med betongpannor och fasader klädda med rödmålad locklistpanel. Byggnaden har två ursprungliga småspröjsade fönster och en diagonal brädklädd port med två sidohängda dörrar på gaveln. Trots att byggnaden idag är ombyggd och används som bastu besitter den i sitt sammanhang och genom sin placering och bevarade form och volym ett högt kulturhistoriskt värde då byggnaden haft en betydelsefull funktion på sanatoriet.



Figur 33. Den nuvarande bastun är ett tidigare spruthus för en vattenpump.



## Personalbostadshus (30)

Värdegrund: Samhällshistoriskt värde

Värdefulla byggnadsdetaljer: Trappa, Fasadmateriäl, Form/volyrn

Flerbostadshus i 2,5 plan uppfört 1949-1950 som personalbostäder efter ritningar av arkitekt H. Stahle (figur 34). Byggnaden har sadeltak täckt med svart tegelimiterande plåt. Fasaderna är putsade och avfärgade i pastellgrön kulör och grön sockel. Idag är byggnaden ombyggd till hotell. Byggnaden uppfördes i tidstypisk folkhemsfunktisstil men har genomgått förändringar som förtagit delar av dess ursprungliga karaktär. Bland annat har de ursprungliga tvåluftsfönstren bytts mot enlufts och entrén gjorts om. Trots ändringarna är byggnaden till sin karaktär relativt välbevarad med bibehållen form och volym samt några ursprungliga detaljer så som den stensatta upphöjda verandan med smidesräcken mot söder. Byggnaden är en betydelsefull del av sanatoriets historia och utgör en arkitektoniskt avvikande och således tydlig årsring. Sammantaget har byggnaden ett högt kulturhistoriskt värde.



Figur 34. Det nuvarande hotellet/vandrarhemmet är en byggnad som ursprungligen uppfördes för att hyra personalbostäder till sanatoriet. Byggnaden har en tidstypisk folkhemsfunktisstil.

## Slutsatser

### Kulturhistorisk värdebeskrivning

Planområdet innehåller en välbevarad sanatoriemiljö från början av 1900-talet. Det är en synnerligen speciell bebyggelsemiljö med ett stort antal i allmänhet välbevarade byggnader, företrädesvis uppförda i nationalromantisk stil. Byggnaderna har varit för sig höga kulturhistoriska värden kopplade till dess tidstypiska arkitektur med många välbevarade byggnadsdetaljer. Som grupp förstärks värdena och byggnaderna utgör tillsammans en sällsynt bebyggelsemiljö som berättar om ett av 1900-talets Sveriges och Europas stora samhällsomvandlande folksjukdomar, tuberkulosen. Särskilt karaktäristiskt för bebyggelsemiljön inom planområdet är sanatoriebyggnadernas homogena utformning med rödmålade träfasader, vita snickerier och svarta skiffertak eller röda lertegeltak.

Runt om i landet byggdes vid början av 1900-talet sanatorium för behandling av sjuka. Vanligen byggdes sanatorierna efter kasernprincipen med en stor sjukhusbyggnad, men vid Kroppefjälls sanatorium valdes koloniprincipen och anläggningen består av flera små byggnader runt en större centralbyggnad. Många av de stora sanatoriebyggnaderna i Sverige finns kvar, men de är ofta ombyggda och anpassade efter andra verksamheter. Även Kroppefjälls sanatorium har fått nya funktioner och byggnader har rivits och byggts om, men generellt är miljön och byggnaderna välbevarade och den gamla institutionsmiljön är tydligt läsbar. Särskilt viktigt för upplevelsen av den bevarade sanatoriemiljön är byggnadernas utspridda placeringar förbundna sinsemellan av mindre vägar, grönstrukturen med öppna gräsytor och stora träd samt avsaknaden av inhägnader.

De nya byggnader som uppförts i anslutning till anläggningen har anpassats i form, färg, skala och placering på ett vis som gör att de inte påverkar upplevelsen av det tidigare slutna sanatorieområdet. Av stor betydelse är byggnadernas i landskapet sporadiskt och oregelbundna placeringar samt upprätthållandet av känslan av en avsides placerad institutionsmiljö, avskild från övriga samhället.

Planområdets kulturhistoriska värden ligger således i de byggnader och den miljö som härrör från tiden då Kroppefjälls sanatorium var i drift. Värdet består i byggnadernas utformning liksom dess placering och områdets disposition. Utöver själva byggnaderna ligger en stor del av områdets värde i den icke bebyggda miljön, det vill säga grönstrukturen och områdets öppna karaktär. Upplevelsen av sanatoriemiljön är tydlig tack vare dess enskilda, avsides placering i skogen, en bit utanför samhället.

En viktig detalj i sanatorieområdet är de rester efter monument som doktor Sædén lät uppföra. Monumenten finns även utanför planområdet och en promenadstig, "Sædéns runda" leder förbi de flesta av dem. Inom planområdet är monumenten i form av minnesstenar och "fornlämningsliknande lämningar" sedan tidigare registrerade i kulturmiljöregistret. De har i och med arbetet fått uppdaterade beskrivningar. Även ytterligare en minnessten har nyregistrerats. Monumenten saknar i egentlig mening vetenskapligt värde som lämningar men utgör en viktig del av den kulturhistoriska miljön. Tillsammans och i sitt sammanhang är de unika och utgör mycket pedagogiska

exempel på hur "forntida" monument återskapats, använts och brukats under 1900-talet.

## Områdets viktigaste värdeskapande detaljer

**Byggnaderna:** de ursprungliga fönstren speciellt anpassade för vädring av patientsalarna, övriga ursprungliga snickerier så som glasverandor, pardörrar, verandaräcken, fasadbeklädnad av locklistpanel, huggna naturstenssocklar, färgsättning med röda fasader och vita snickerier, sadeltak eller mansardtak med taktäckning av skiffer eller lertegel, byggnadernas form och volym samt dess sporadiska placering.

**Grönstrukturen:** grupperna av stora lövträd mellan husen, trädridåer, fruktträden och bärbuskarna liksom övriga rester av tidigare trädgårdsodlingar, det oregelbundna gångsystemet och de öppna gräsytorerna mellan husen, avsaknaden av inhägnader samt närheten till och siktlinjerna mot sjön och det omgivande kuperade skogslandskapet.

**Monumenten:** De uppförda monumenten i parkmiljön, med "forntida" lämningar, av lokala material, med visdomsord, vittnesbörd om yrkesverksamma och patienter.

## Sammanfattande karaktäristik

Området har ett tydligt avskilt läge i förhållande till övriga samhället. Detta bidrar till förståelsen av platsens ursprungliga funktion och upplevelsen av institution. Mot detta kontrasterar den småskaliga, spridda bebyggelsen något och skapar också upplevelsen av en avsides by. Denna kontrast och kombination är mycket karaktärgivande för området. Bebyggelsen består av många mindre hus orienterade mellan några färre större byggnader, sammanlänkade av ett oregelbundet gång- och vägsystem.

Byggnaderna karaktäriseras av sin homogena tidstypiska nationalromantiska arkitektur i 1-2 våningar, färgsatta med röda träfasader, vita knutar och ursprungliga spröjsade träfönster med skiffer- eller tegeltaktäckning, utformade som sadeltak eller mansardtak, sporadiskt placerade i den lätt kuperade terrängen. De öppna, icke inhägnade parkliknade gräsytorerna mellan husen med grupper av stora lövträd är också mycket betydelsefullt för områdets karaktär liksom närheten till och siktlinjerna mot sjön och det omgivande kuperade skogslandskapet. Monumenten som är unika, pedagogiska exempel på hur "forntiden" återskapats.



Figur 35. Det välbevarade torpet Sandlyckekasa som fanns på platsen innan sanatoriet anlades.





Figur 36. Exempel på ursprungligt fönster med övre vädringslufter.



Figur 37. Byggnad med fler bevarade ursprungliga detaljer så som skiffertak, fönster och entréparti med glasveranda med välvt plåttak. Dörr och trapppräge är dock sentida.



Figur 38. Byggnaden "Jerusalem" med skiffertak, locklistpanel, ursprungliga fönster och huggen naturstensgrund.



Figur 39. Läkarvillan i nationalromantisk stil har många bevarade ursprungliga snickerier så som fönster, pardörrar och utsmyckningar kring verandan.



Figur 40. Rester av trädgårdsanläggning kring läkarvillan



Figur 41. Husen ligger spridda och saknar inhägnader med Mellan dem finns stora gräsytor, träd och gång- och körvägar.





*Figur 42. Trädridåer avskiljer den nyare bebyggelsen från den äldre. Här syns personalbostadshuset från 1950.*



*Figur 43. Upplevelsen av sanatorieområdets avskildhet är mycket viktigt för dess kulturhistoriska värde. Det nya exploateringsområdet till höger.*

## Antikvarisk bedömning

### Förslag på skydds- och varsamhetsbestämmelser

#### *Skyddsbestämmelser*

Skyddsbestämmelser ska användas för byggnader som har klassats som särskilt värdefulla. Samtliga utpekade byggnader bör få **skyddsbestämmelser r och q1**.

**r** Byggnaden får inte rivas.

**q1** Byggnadens karaktärsskapande ursprungliga exteriör ska bevaras i konstruktion, form och volym, utsmyckning, material och materialbehandling, färgsättning samt detaljeringsnivå.

Utöver skyddsbestämmelserna ovan bör byggnader med helt eller delvis bevarade ursprungliga fönster, ursprungliga dörrar respektive taktäckning av skiffer förses med **skyddsbestämmelserna q2 och/eller q3 och/eller q3**

**q 2 Fönster:** Byggnadens originalfönster ska bevaras, vilket innebär att fönsterkarmar och -bågar inte får bytas ut, sättas igen eller på annat vis förvanskas. Underhåll av originalfönsterna ska ske med material, teknik och kulörer lika ursprungligt.

**q3 Dörrar:** Byggnadens originaldörrar ska bevaras, vilket innebär att dörrar inte får bytas ut, sättas igen eller på annat vis förvanskas. Underhåll av originaldörrar ska ske med material och kulörer lika ursprungligt.

**q4 Tak:** Byggnadens taktäckning med skiffer ska bevaras.

#### *Varsamhetsbestämmelser*

Varsamhetsbestämmelserna ska gälla för hela 8:13-område och tillämpas för byggnader eller delar av byggnader som inte omfattas av skyddsbestämmelserna ovan.

**k1** Byggnadernas karaktärsskapande form och volym, utsmyckning, material och materialbehandling, färgsättning samt detaljeringsnivå ska bibehållas.

**k2** Fasader ska vara av stående panel med locklist, målade med röd slamfärg, såvida fasaden inte av tradition haft ett annat fasadmateriale och färgsättning, vilket då är att föredra.

**k3** Fönster som inte är skyddade med q ska till form, material, utformning, proportioner, färgsättning och placering utföras enligt tradition med byggnadens ålder och arkitektur, det vill säga vara i trä, småspröjsade med äkta spröjs, linoljefärg och linoljekitt, såvida fönstren inte av tradition haft ett annat utförande. I samband med eventuellt fönsterbyte ska intentionen vara att återskapa fönstrens ursprungliga utseende vad gäller material, utformning, proportioner, färgsättning och placering.



**k4** Dörrar och portar som inte är skyddade med q ska till material, utformning, proportioner, färgsättning och placering utföras enligt tradition med byggnadens ålder och arkitektur. I samband med eventuellt dörrbyte ska intentionen vara att återskapa dörrarnas ursprungliga utseende vad gäller material, utformning, proportioner, färgsättning och placering.

**k5** Tak som inte är skyddade med q ska ha en taktäckning av skiffer eller rött ofalsat lertegel såvida taket inte av tradition haft ett annat material, som falsad plåt eller papp, vilket då kan vara att föredra.

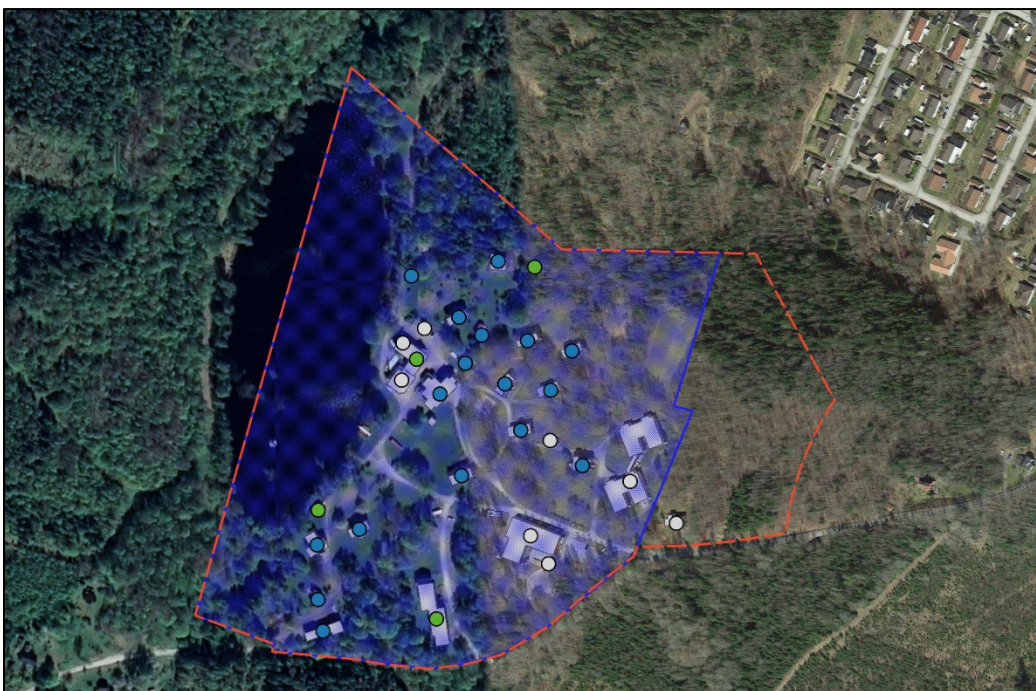
## Rekommendationer gällande andra planbestämmelser

### Inom 8:13-området

#### *Utökad bygglovsplikt*

Inom 8:13-området (figur 44) bör utökad bygglovsplikt införas. Syftet är att ändringar, så som uppförandet av skyddade uteplatser, mur eller plank, skärmtak eller komplementbyggnad samt andra bygglovsbefriade åtgärder ska kunna prövas i bygglovet. På grund av områdets känslighet för förändring bör utökad bygglovsplikt gälla för hela området, det vill säga även för byggnader som inte är klassad som kulturhistoriskt värdefullt. Följande bestämmelser bör tillämpas:

- ändring av ett byggnadsverk eller ett bebyggelseområde
- i övrigt bygglovsbefriade åtgärder
- att uppföra eller bygga till en komplementbyggnad på max 15 m<sup>2</sup>, så kallad friggebod



Figur 44. Inom 8:13-området (blåmarkerat) bör utökad bygglovsplikt införas.



## *Sanatorieparken*

Parken och den gröna miljön kring byggnaderna inom sanatorieområdet är av stor betydelse för områdets kulturhistoriska värden. Förslagen i nedanstående rekommendationer syftar till att bibehålla den öppna, parklika karaktären och att motverka avgränsningar, inhägnader och inrättandet av något som kan upplevas som trädgårdstomter i anslutning till byggnaderna. Befintliga gångar och vägar inom området ska bevaras liksom de uppvuxna träden.

För att skydda helhetsupplevelsen av kulturmiljön kan det vara lämpligt att fastställa i detaljplanen att:

- Ytterligare avstyckningar av nuvarande fastighet 2:5 inte får göras.
- Parkområden inom fastighet 2:5 markeras som prickmark.
- Ange begränsad byggrätt för den nyavstyckade fastigheten (Gröna lyktan) samt att markera prickmark kring bostadshuset
- Parkering endast får ske på befintliga parkeringsplatser
- Träd får endast fällas om det är sjukt eller utgör en säkerhetsrisk
- Nya planteringar av vedartade växter ska överensstämma med och/eller komplettera den befintliga grönstrukturen vad gäller placering och växtens karaktär
- Monument såsom minnesstenar och fornlämningsliknande lämningar registrerade i Kulturmiljöregistret inte får flyttas, täckas över eller förstöras.

## *Skola och vård*

Utformning av ny bebyggelse på nuvarande fastighet 2:4:1 bör regleras. Ny bebyggelse måste vara möjlig. Utformning bör regleras. nya byggnadernas utformning möter områdets bebyggelsetradition vad gäller takform, material samt färgsättning.

## **Nya bostadsområdet**

Platsen för det nya bostadsområdet ligger i ett område som direkt gränsar till den värdefulla kulturmiljön vid Kroppefjälls gamla sanatorium. En viktig del av sanatoriemiljön är upplevelsen av dess avsides placering, avskild från det övriga samhället. Det är därför viktigt att det nya området på ett naturligt men tydligt sätt är avskilt och avviker från sanatorieområdet, samtidigt som de nya byggnaderna varken till material, färg eller placering bör avvika på ett sådant sätt att de upplevs som överdrivet iögonfallande eller aparta. Det är eftersträvansvärt att den nya bebyggelsen passas in i vegetationen så att vägen upp till sanatoriet fortsatt upplevs som slutna. Nedanstående rekommendationer syftar till att på bästa sätt kunna skapa ett modernt bostadsområde på platsen, utan att sanatorieområdets kulturhistoriska värden påverkas negativt av exploateringen.

### *Allmänna rekommendationer*

- Skapa både stora och små tomter
- Koncentrera tomterna till oregelbundna grupper.
- Skapa variation i väderstrecksriktning och placering av byggnaderna på tomterna.
- Bevara en ridå av träd mot sanatorieområdet samt mot Kroppefjällsvägen.
- Skapa åtgång till bostadsområdet från Kroppefjällsvägen, inga körvägar bör tillåtas mot eller genom sanatorieområdet, men till formen mjuka gång- och cykelvägar kan på ett positivt och diskret sätt bidra till att binda ihop områdena
- Undvik terrassering och markanta planuppfyllnader, ta tillvara på terrängens kuperade karaktär.
- Bestämmelser för placering och utformning av komplementbyggnader

### *Egenskapsbestämmelser*

Den äldsta och välbevarade bebyggelsen i sanatorieområdet kännetecknas av röda träfasader, svarta skiffertak, den relativt låga byggnadshöjden och stor variation i form och volym. Dessa primära karaktärsdrag bör ligga till grund till egenskapsbestämmelserna i det nya bostadsområdet. Genom att reglera byggnadshöjd, fasad- och takmaterial samt kulör kommer området få en lugn och sammanhållen karaktär. Variation skapas genom varierande tomtstorlekar samt bostadshusen placering och orientering. Moderna byggnadstyper skulle vara önskvärda, historiserande byggnader bör undvikas.

- Våningshöjd, 1,5
- Fasadmaterial, trä
- Takmaterial, svart plåt
- Färgsättning, rödfärgad

## **Behov av arkeologisk utredning**

I samband med fältarbetet har området bedömts avseende möjligheten att finna sedan tidigare ej kända fornlämningar.

Normalt har Länsstyrelsen möjlighet att kräva en arkeologisk utredning med beslut enligt 2 kap. §11 Kulturmiljölagen om ett arbetsföretag omfattar mer än en hektar. I de flesta detaljplaner för ny bebyggelse genomförs en utredning *om det finns potential* att finna sedan tidigare ej kända fornlämningar.

Det är inte sannolikt att det inom planområdet finns några okända fornlämningar. Sanatorieområdet är bebyggt, och de i utredningen rekommenderade planbestämmelserna tillåter inte ny bebyggelse inom 8:13-området. I den östra delen av planområdet planeras ny bebyggelse. Den delen av planområdet omfattar cirka två hektar och består idag av moränbunden skogsmark (figur 45).



*Figur 45. Den östra delen av planområdet, där ny bebyggelse kan tillkomma, utgör cirka två hektar och består av moränbunden skogsmark.*

Topografin, jordarten och relation till den förekommande fornlämningsbilden i den här delen av Dalsland påvisar att det inte är troligt att det finns okända fornlämningar inom området. Dels kunde inga synliga lämningar ses vid fältbesöket, dels är markens beskaffenhet och läget inte lämpligt för till exempel förhistoriska boplatser. Ur de aspekterna är det därför inte troligt att en arkeologisk utredning är nödvändig. Enligt 2 kap. §10 Kulturmiljölagen behöver ändå ett samråd genomföras med Länsstyrelsen. Det är alltid Länsstyrelsen som bestämmer vilka arkeologiska insatser som krävs.



## **Administrativa uppgifter**

Picea kulturarvs projekt: 2301 Kulturhistorisk utredning Kroppefjäll

Uppdragstyp: Kulturhistorisk utredning

Uppdragsgivare: Melleruds kommun

Fältarbetstid: 2023-01-23 – 2023-01-24

Projektledare: Benjamin Grahn Danielson, Picea kulturarv

Övrig personal: Emmy Lindblom & Katja Meissner, Byggkult AB

Undersökningsområdets storlek: 154 000 m<sup>2</sup>

Belägenhet i SWEREF 99 TM: Norr 6510500 m, Öst 346 000 m

Dokumentationsmaterial: Förvaras hos Picea kulturarv

Län: Västra Götaland

Kommun: Mellerud

Landskap: Dalsland

Socken: Gunnarsnäs

Fastighet: Kroppefjäll 2:1, 2:4, 2:5, Södra Bäckebo 1:73, 1:162, m fl.

## Referenser

Järnfeldt-Carlsson, M. (1988). *Landskap, jaktvillor & kurhotell*. Diss. Umeå : Umeå universitet, 1900. Umeå.

Lampers, P. & Ljungqvist, K. (2011). *När livet tog en omväg: en bok om Kroppefjälls sanatorium*. Dals Rostock: Calluna.

Puranen, B. (1984). *Tuberkulos en sjukdoms förekomst och dess orsaker : Sverige 1750-1980*. Diss. Umeå : Umeå universitet, 1984. [Umeå].

Riksantikvarieämbetet (2023). *Fornsök [Elektronisk resurs]*. Visby: Riksantikvarieämbetet.

Riksantikvarieämbetet (2021). *Lista med lämningstyper och rekommenderad antikvarisk bedömning [Elektronisk resurs]*. Stockholm: Riksantikvarieämbetet.

Unnerbäck, R.A. (2002). *Kulturhistorisk värdering av bebyggelse*. (1. [uppl.]). Stockholm: Riksantikvarieämbetets förl.

### *Kartor och arkivmaterial*

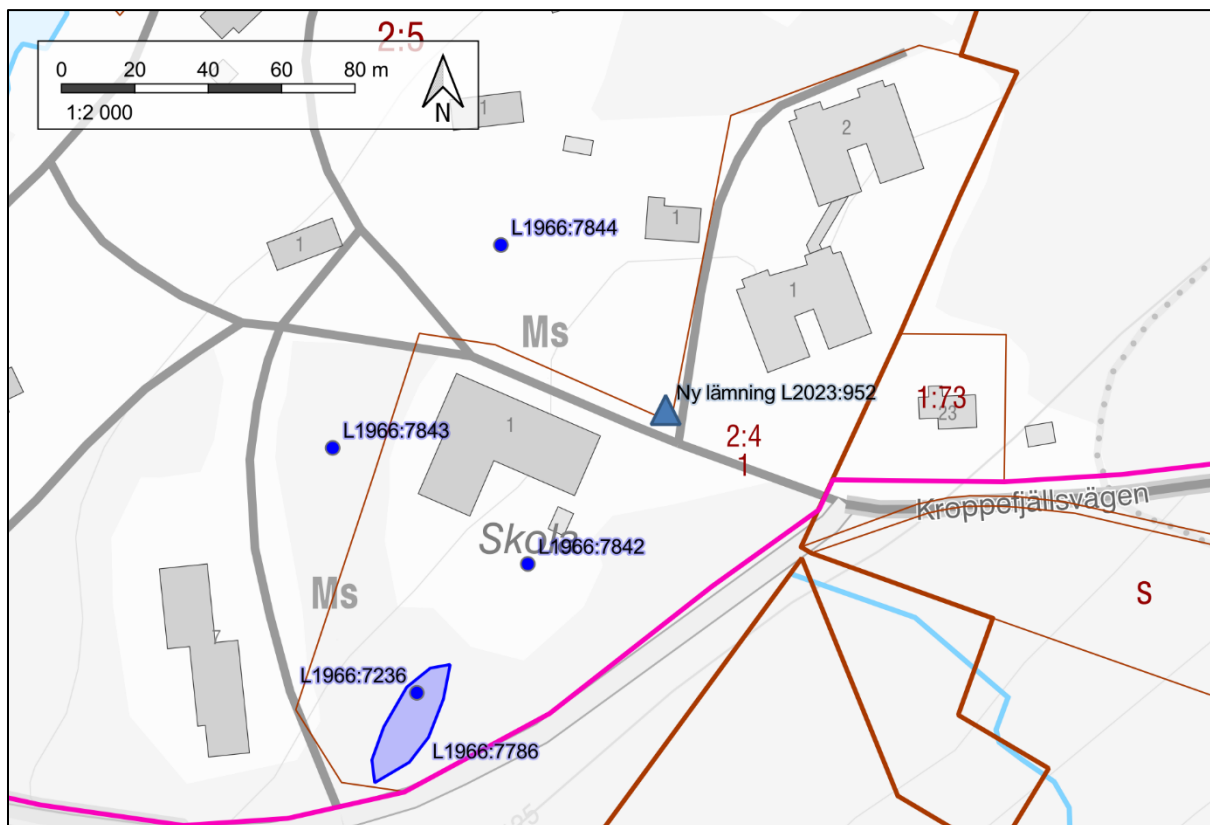
Lantmäteriet. Häradsekonomiska kartan.

Lantmäteriet (1792). Bäckebol Södre, storskifte. Akt 15-gun-86.

## Bilaga 1. Lämningslista

Lämningsnr	Lämningsstyp	Typ	Antikvarisk bedömning
L1966:7844	Minnesmärke	Minnessten	Övrig kulturhistorisk lämning
L1966:7843	Minnesmärke	Minnessten	Övrig kulturhistorisk lämning
L1966:7236	Minnesmärke	Övrig	Övrig kulturhistorisk lämning
L1966:7786	Fornlämningsliknande lämning	-	Övrig kulturhistorisk lämning
L2023:956	Minnesmärke	Minnessten	Övrig kulturhistorisk lämning

Lämningslista med registrerade lämningar i Kulturmiljöregistret belägna inom planområdet. Observera att försvunna lämningar med antikvarisk status "Ingen antikvarisk bedömning" inte är med (två stycken inom planområdet).



Karta som visar lämningarnas placering inom planområdet.



