

# ÅRSREDOVISNING 2002

Melleruds kommun

# INNEHÅLLSFÖRTECKNING

<b>KOMMUNSTYRELSENS ORDFÖRANDE - EN POLITISK BETRÄKTELSE .....</b>	<b>3</b>
<b>KOMMUNCHEFEN - DEN VERKSTÄLLANDE HAR ORDET .....</b>	<b>4</b>
<b>UTVECKLINGEN I KOMMUNEN - ALLMÄN ÖVERSIKT .....</b>	<b>5</b>
<b>EKONOMISK ÖVERSIKT - REDOVISNINGSPRINCIPER OCH KONCERNREDOVISNING.....</b>	<b>6</b>
<b>EKONOMISK ÖVERSIKT - RESULTAT-, BALANSRÄKNING OCH FINANSIERINGSANALYS.....</b>	<b>7</b>
<b>NOTER.....</b>	<b>9</b>
<b>EKONOMISK ÖVERSIKT - NYCKELTAL OCH BUDGETAVRÄKNING.....</b>	<b>11</b>
<b>INVESTERINGSREDOVISNING, FÖRÄNDRING AV VÄRDEPAPPER, LÅNGFRISTIGA FORDRINGAR, TKR .....</b>	<b>12</b>
<b>EKONOMISK ÖVERSIKT - KOMMENTAR.....</b>	<b>13</b>
<b>ÅRETS RESULTAT .....</b>	<b>13</b>
<b>EKONOMISK ÖVERSIKT - KONCERNEN .....</b>	<b>15</b>
<b>KOMMUNSTYRELSEN - ÖVERGRIPANDE OCH TEKNISK VERKSAMHET.....</b>	<b>16</b>
<b>BYGG- OCH MILJÖNÄMNDEN - EKOLOGISK MEDVETENHET .....</b>	<b>25</b>
<b>KULTUR- OCH UTBILDNINGSNÄMNDEN - BARNOMSORG OCH UTBILDNING.....</b>	<b>28</b>
<b>SOCIALNÄMNDEN - INDIVID- OCH FAMILJEOMSORG, VÅRD OCH OMSORG.....</b>	<b>34</b>
<b>SOCIALNÄMNDEN - NYCKELTAL .....</b>	<b>36</b>
<b>KONCERNÖVERSIKT - MELLERUDSBOSTÄDER, MILAB.....</b>	<b>38</b>
<b>PERSONALEKONOMISK REDOVISNING - INTÄKTER OCH KOSTNADER.....</b>	<b>39</b>
<b>REVISIONSBERÄTTELSE - VERKSAMHETSÅRET 2002 .....</b>	<b>42</b>
<b>EKONOMISKT SAMMANDRAG - 2002 I SIFFROR.....</b>	<b>45</b>

Illustration till omslag: Kerstin Larsson

## Kommunstyrelsens ordförande - *en politisk betraktelse*

I likhet med många kommuner har Mellerud haft svårt att klara och hålla budget framför allt på sociala området men även för kultur- och utbildningsnämnden har läget varit tufft. Detta innebär att den del av avtalet med Kommundelegationen som avser bruttokostnadsdelen inte gått att uppfylla, därmed inget extra bidrag utöver förskottet som får behållas.

Ökade statsbidrag och skatteintäkter över budget ger ett sammantaget positivt resultat, vilket varit en viktig målsättning. Under 2002 kan konstateras att befolkningsutvecklingen varit positiv, vilket också förbättrar kommunens resultat.

Samarbetet med Melleruds Bostäder på tekniska området har utvecklats och genom avtal fått en fastare form för framtiden. Resultatet kan avläsas i ett positivt resultat för fastighetsunderhållet innevarande år och ett nödvändigt ökat utrymme kommande år.

"Rådabygget" - den genom tiderna största satsning som gjorts, har i alla delar följt den planering som gjorts tack vare alla inblandades stora och stronga insatser, allt från planerare, byggare till skolpersonal. Rådaskolans lokalbehov har genom ombyggnaden för lång tid skapat bästa förutsättningar för bra utbildningsmöjligheter för våra ungdomar. Gymnasiebygget föregicks av många och långa diskussioner. Ungdomarnas, näringslivets och personalens gensvar och engagemang kan tas som intäkt för att satsningen låg i tiden och är ett lyft för utbildningen i Mellerud. Kulturen i Mellerud är betydelsefull, och med tillskapandet av Kulturbruket har förutsättningar getts för att kulturbruksstyrelsen ska kunna lyfta kultur och utbud till ännu högre höjder för Mellerud och hela Dalsland.

Den näringslivsstiftelse som Nordals Härads Sparbank bildat utgör den brygga mellan företag och kommunen som så väl kan behövas för att "säga sanningar", samt för att skapa bra klimat för vidare utveckling. Med ledning av Sparbanksstiftelsen jobbar nu näringslivet på att samordna sig i en gemensam organisation för hela kommunen, vilket kan förenkla och utveckla fortsatt samarbete.

Ett modernt samhälle är i stort behov av bra infrastruktur, nationellt (rv 45) men även regionalt (tjäl-säkring mindre vägar). Trots många starka påtryckningar kvarstår stora behov. Vad gäller järnväg sker någon utbyggnad men större satsning och samordning järnväg - Rv. 45 krävs för att få en acceptabel standard. IT är en annan viktig kommunikation för små kommuner och landsbygd. Här ser Dalsland ut att, efter flera försök, nu lyckas bygga ut till godtagbar standard som skapar bra möjligheter för näringslivet och enskilda.

Personligen vill jag avslutningsvis tacka personal och alla politiker för gott samarbete under många krävande men stimulerande politiska år. Med vetskap om många och stora utmaningar, men också många stora möjligheter önskar jag alla lycka till i arbetet att utveckla Mellerud till en fortsatt bra kommun.

Lennart Karlsson (c)  
kommunstyrelsens ordförande

## Kommunchefen - *den verkställande har ordet*

Det ekonomiska resultatet för 2002 är positivt. Det är en första, bra förutsättning för kommande år. Befolkningen har ökat, det bryter en trend av befolkningsminskning under flera år.

I verksamheten har många goda insatser utförts. Inom skolans och kulturens område har stor kraft fokuserats på ombyggnaden av Rådaskolan, byggandet av Dahlstiernska gymnasiet och Kulturbruket på Dal. Inom socialtjänsten har individ- och familjeomsorg flyttat ihop med Försäkringskassan vilket ger möjligheter till ökad samverkan. Fler som flyttat ihop är KomVux och enheten för integration och arbetsmarknadspolitiska frågor. Kommunens tekniska verksamhet prövades när översvämningar drabbade Mellerud och Dals Rostock under sommaren. Mycken kraft har lagts ner, såväl på direkta insatser som planering för åtgärder som är nödvändiga för att undvika liknande händelser.

Flera goda samverkansinitiativ över kommungränserna har tagits under året:

- på miljösidan har Dals Ed och Mellerud skrivit avtal om gemensamt arbete
- inom vatten- och avlopp har Åmål, Säffle och Mellerud utvecklat sitt samarbete.
- inom socialtjänsten har samtliga kommuner ställt sig bakom skapandet av ett nytt utvecklingscentrum för sociala frågor i Dalsland
- inom skolans område har Komvux deltagit i Dalslandsvis-Vuxenutbildning i Samverkan
- inom IT har en gemensam upphandling av bredband genomförts och inom ekonomi har en förstudie genomförts i syfte att skapa ett gemensamt ekonomisystem för Dalslandskommunerna

Kommunalförbundet Dalsland finns som en garant för att samverkanfrågorna har en stor och självklar roll. Ett nytt EU-projekt som startat inom Kommunalförbundets ram är Visitors Center som skall ge möjlighet till en upprustning och utveckling av Håverud.

Inom kulturområdet har projektet Konstens Kraft pågått och fått ett mycket positivt genomslag inom skolan.

Fortsatt samverkan inom olika verksamheter är nödvändigt för att kunna fortsätta ge en god service i Melleruds kommun. Förutom effektivitetsvinster ger samverkan minskad sårbarhet, ökad möjlighet till spetskompetens, professionell handläggning och stimulans och utveckling för den personal som berörs. Allt detta kommer den enskilde kommuninnevärdaren till godo.

Under hösten påbörjades arbetet med en omvärldsanalys för Melleruds kommun. Ett antal företag har intervjuats och gett ett värdefullt underlag för fortsatt arbete med att utveckla kommunen. Kommunens ekonomiska läge är allvarligt med en hög låneskuld och inga marginaler för oförutsedda händelser. Läget är dock inte hopplöst. Melleruds kommun har goda förutsättningar att bygga vidare på och en nära samverkan och en bra dialog mellan kommunen och företagare, föreningar, brukare och andra intressenter kommer att underlätta arbetet.

Christina Karlsson  
Tf kommunchef

## Utvecklingen i kommunen - allmän översikt

### Befolkningsutveckling

Under 2002 ökade folkmängden. Vid årets slut uppgick folkmängden till 9.807, vilket innebär en ökning med 26 personer.

### Folkmängden i kommunen de senaste fem åren i olika åldrar

Ålder/år	1993	1994	1995	1996	1997	1998	1999	2000	2001	2002
0-6	1.002	1.006	987	904	850	793	731	677	635	620
7-15	1.135	1.179	1.139	1.149	1.178	1.227	1.255	1.268	1.262	1.251
16-20	618	636	633	606	623	576	575	530	542	550
21-64	5.455	5.486	5.406	5.308	5.298	5.230	5.206	5.199	5.118	5.142
65-79	1.712	1.690	1.700	1.685	1.652	1.626	1.624	1.628	1.612	1.617
80-	626	626	598	608	606	613	608	600	612	627
<b>Totalt</b>	<b>10.548</b>	<b>10.623</b>	<b>10.463</b>	<b>10.332</b>	<b>10.207</b>	<b>10.065</b>	<b>9.999</b>	<b>9.902</b>	<b>9.781</b>	<b>9.807</b>

De största förändringarna består i en ökning i åldrarna 21-64 år där ökningen är 24 invånare. Barn och ungdomar 0-20 år minskar med 18 invånare, invånare över pensionsåldern ökar med 20 invånare.

### Befolkningsförändringar

	1993	1994	1995	1996	1997	1998	1999	2000	2001	2002
Födda	131	121	116	70	94	105	72	82	87	96
Döda	-158	-157	-164	-152	-168	-136	-120	-130	-128	-122
Inflyttade	468	719	345	365	369	347	348	365	430	445
Utflyttade	-412	-608	-457	-457	-421	-454	-365	-415	-510	-393
<b>Totalt</b>	<b>29</b>	<b>75</b>	<b>-160</b>	<b>-131</b>	<b>-126</b>	<b>-142</b>	<b>-65</b>	<b>-97</b>	<b>-121</b>	<b>26</b>

Mellerud hade fram till 1994 en större andel inflyttade än utflyttade. Denna trend bröts 1995 då antalet utflyttade överstiger antalet inflyttade med 112 personer. Under 2002 är inflyttningen återigen större än utflyttningen, 52 personer.

### Bostadsbyggande

Lägenheter/ År	1993	1994	1995	1996	1997	1998	1999	2000	2001	2002
Småhus	5	2	5	5	5	6	5	6	6	8
Flerbostads- hus/lgh	8	6	0	0	0	0	0	0	0	0
<b>Totalt</b>	<b>13</b>	<b>8</b>	<b>5</b>	<b>5</b>	<b>5</b>	<b>6</b>	<b>5</b>	<b>6</b>	<b>6</b>	<b>8</b>

Inga lägenheter i flerbostadshus har byggts efter 1994.

### Skatteutveckling

Kommunalskatt	1996	1997	1998	1999	2000	2001	2002	2003
Landstinget	9,69	9,69	9,69	9,50	9,50	10,25	10,25	10,25
Kommunen	21,81	21,81	21,81	21,99	21,99	21,99	22,49	22,49
Kyrkoskatt*	1,40	1,40	1,40	1,40				
<b>Summa</b>	<b>32,90</b>	<b>32,90</b>	<b>32,90</b>	<b>32,89</b>	<b>31,49</b>	<b>32,24</b>	<b>32,74</b>	<b>32,74</b>
Genomsnitt i riket	31,50	31,66	31,65	31,48	30,38	30,53	30,52	31,17

\* Intervall 1999 1,40-1,90.  
Ersatt med avgift

### Skattekraft

Per invånare. kr	82,322	86,979	90,233	90,223	98,744	99,680	104,410	111,119
							Beräknat	Beräknat

## Ekonomisk översikt - redovisningsprinciper och koncernredovisning

### Redovisningsprinciper

Kommunal redovisningslag (1997:614), ger ett regelverk för hur kommunens redovisning och bokföring skall ordnas.

Lagen behandlar bl.a. regler för:

- löpande bokföring
- värderingsregler
- årsredovisning

Den kommunala externredovisningens syfte är att ge fullmäktige, kommuninvånare och andra intressenter relevant information om verksamhetens finansiella resultat och ställning.

För att få en rättvisande redovisning är huvudregeln att varor och tjänster som är levererade under det gångna året och avser det gångna året skall kostnadsföras på rätt år. Det innebär att *leverantörsfakturor* inkomna efter årsskiftet men hänförliga till redovisningsåret har skuldbokförts och belastat årets resultat. På motsvarande sätt har *utställda fakturor* efter årsskiftet, men som avser 2002, fordringsförts och tillgodogjorts årets resultat. *Pensionsskulden* som har beräknats av Kommunernas Pensionsanstalt (KPA), redovisas delvis som en ansvarsförbindelse och delvis som en långfristig skuld i balansräkningen. Upplupen skuld t o m 1997 samt förändringen av denna redovisas som ansvarsförbindelse, upplupen skuld fr.o.m. 1998 redovisas i balansräkningen. Skulden omfattar samtliga personalgrupper. Årets pensionskostnader redovisas som en del av verksamheternas kostnader.

*Semesterlöneskuld* och okompenserad övertid redovisas som en kortfristig skuld. Förändringen av skulden mellan 2001 och 2002 redovisas bland verksamhetens kostnader.

*Sociala avgifter* har bokförts i form av procentuella personalomkostnadspålägg i samband med löneredovisningen.

*Kapitalkostnaderna* består av avskrivningar och intern ränta. Avskrivningen sker på anskaffningsvärdet och fördelas jämnt under objektets livslängd. De avskrivningstider som tillämpas följer i huvudsak Kommunförbundets rekommendationer. Internränta räknas på objek-

tets bokförda värde. From 1997 bokförs anslutningsavgifter som en intäkt istället för att låta dem minska avskrivningsunderlaget för VA. *Avskrivning* görs året efter anskaffningsåret.

*Anläggningstillgångarna* är värderade utifrån anskaffningsvärde minus planenliga avskrivningar. *Löneskatt* på upplupna pensionskostnader ingår i verksamhetens kostnader fr.o.m 2000. Upplupen löneskatt för åren 1998-99 är bokförda mot eget kapital.

*Exploateringsmark* (mark förberedd för försäljning) bokförs som anläggningstillgång pga att omsättningen är mycket låg.

### Koncernredovisning

Koncernen Melleruds kommun omfattar, förutom kommunen, 2 aktiebolag över vilka kommunen har ett bestämmande eller väsentligt inflytande (se sida 32). I aktiebolagen anses kommunen utöva ett väsentligt inflytande vid en röstandel av minst 20 procent.

Utgångspunkten för koncernbokslutet är balans- och resultaträkningarna för kommunen och dotterföretagen. Interna mellanhavanden mellan de i koncernen ingående enheterna elimineras. Att efter elimineringen dra samman kommunens och dotterföretagens räkenskaper till en redovisningsenhet kallas konsolidering.

Koncernredovisningen har upprättats enligt förvärvsmetoden med proportionell konsolidering. Med förvärvsmetoden avses det av kommunen förvärvade egna kapitalet i dotterföretagen har eliminerats. Därefter intjänat kapital räknas in i koncernens eget kapital. Med proportionell konsolidering avses, att om dotterföretagen inte är helägda tas endast ägda andelar av räkenskaperna in i koncernredovisningen. Någon elimineringsdifferens vid förvärven har inte uppstått.

I Koncernredovisningen har obeskattade reserver och resultatregleringsfonder betraktats som eget kapital. Beräknad skatt på dessa obeskattade medel har skuldförts bland långfristiga skulder som latent skatteskuld.

Dotterföretagens årsredovisningar ska enligt ägardirektiv vara fastställda av respektive styrelse vid tidpunkten för upprättande av koncernredovisning. Detta är inte alltid fallet. Dotterföretagens principer för avskrivningar har inte anpassats till kommunens avskrivningsprinciper.

## Ekonomisk översikt - resultat-, balansräkning och finansieringsanalys

### Koncernen

Resultaträkning (Mkr) Koncernen	1998	1999	2000	2001	2002
Verksamhetens intäkter	103,3	108,5	109,0	105,9	105,3
Verksamhetens kostnader	-356,0	-375,0	-391,9	-403,9	-422,2
- varav pensionsskuldsköning	-5,0	-5,4	-0,1	-0,1	-7,8
- jämförelsestörande kostnad					-12,7
Avskrivningar	-13,3	-13,9	-14,0	-14,8	-14,4
<b>RESULTAT 1 = nettokostnad</b>	<b>-266,0</b>	<b>-280,4</b>	<b>-296,9</b>	<b>-312,8</b>	<b>-331,3</b>
Skatteintäkter	196,5	212,1	223,8	238,9	250,8
Generella statsbidrag	71,9	69,3	76,2	82,3	90,0
Finansiella intäkter	3,7	2,6	1,5	1,3	1,4
Finansiella kostnader	-17,0	-10,2	-13,3	-14,8	-15,9
<b>RESULTAT 2 = resultat före extraordinära poster</b>	<b>-10,9</b>	<b>-6,6</b>	<b>-8,7</b>	<b>-5,1</b>	<b>-5,0</b>
Skattekostnader	-0,4				
Extra ordinära intäkter					
Extra ordinära kostnader					
<b>RESULTAT 3 = förändring av eget kapital</b>	<b>-11,0</b>	<b>-6,6</b>	<b>-8,7</b>	<b>-5,1</b>	<b>-5,0</b>

### Balansräkning (Mkr)

Koncernen	1998	1999	2000	2001	2002
Anläggningstillgångar, summa	408,8	407,5	429,8	445,4	497,1
Materiella anläggningstillgångar					492,8
- varav mark, byggnader och tekniska anläggningar					476,6
- varav maskiner och inventarier					16,2
Finansiella anläggningstillgångar					4,3
Omsättningstillgångar	41,9	38,5	45,4	51,3	82,2
- varav kortfristiga fordringar	20,7	24,3	30,0	35,9	46,8
- varav likvida medel	21,2	14,2	15,4	15,4	35,4
<b>SUMMA TILLGÅNGAR</b>	<b>450,7</b>	<b>446,0</b>	<b>475,2</b>	<b>496,7</b>	<b>579,3</b>
Eget kapital 1 jan.	131,0	120,0	110,7	102,0	97,2
Årets nettoresultat	-11,0	-6,6	-8,7	-5,1	-5,0
Summa eget kapital	120,0	113,4	102,0	96,9	92,3
- varav rörelsekapital	-26,8	-23,0	-23,9	-23,3	-8,8
- varav anläggningsskapital	146,8	136,4	125,9	120,2	101,1
Avsättningar för pensioner	6,2	11,8	15,3	16,5	18,8
Avsättning för vattenskador					5,5
Långfristiga skulder	255,8	259,3	288,6	308,7	371,8
- anläggningsslån	255,8	259,3	288,6	308,7	371,8
Kortfristiga skulder	68,7	61,5	69,3	74,6	91,0
<b>SUMMA SKULDER OCH EGET KAPITAL</b>	<b>450,7</b>	<b>446,0</b>	<b>475,2</b>	<b>496,7</b>	<b>579,3</b>
<b>EJ SKULDFÖRDA ÅTAGANDE</b>					
Donationsfonder					
Ansvarsförbindelse pensioner, inkl. löneskatt	144,2	149,1	154,2	151,2	152,8
Outnyttjad checkkredit	10,0	10,0	10,0	10,0	10,0
Borgensförbindelser	6,0	6,0	4,3	2,8	2,2

### Finansieringsanalys

DEN LÖPANDE VERKSAMHETEN	1998	1999	2000	2001	2002
Inbetalningar till verksamheten	107,2	113,5	113,6	121,7	105,3
Utbetalningar från verksamheten	-344,8	-376,8	-384,0	-424,2	-422,2
<b>Verksamhetens nettobetalningar</b>	<b>-237,6</b>	<b>-263,3</b>	<b>-270,4</b>	<b>-302,5</b>	<b>-316,9</b>
Inbetalda skatter/generella statsbidrag	268,4	272,8	296,7	321,3	340,8
Finansiella inbetalningar	3,7	2,6	1,5	1,1	1,4
Finansiella utbetalningar	-17,0	-9,8	-13,3	-13,8	-15,9
<b>I. Verksamhetsnetto</b>	<b>17,5</b>	<b>2,3</b>	<b>14,5</b>	<b>6,1</b>	<b>9,4</b>
<b>INVESTERINGAR</b>					
Utbetalningar för inköp av materiella tillgångar	-34,3	-12,6	-46,2	-34,2	-79,0
Inbetalningar för avyttrade materiella tillgångar	0,1			8,0	14,5
In-/Utbetalningar för övriga investeringar					-1,6
<b>II. Investeringsnetto</b>	<b>-34,2</b>	<b>-12,6</b>	<b>-42,7</b>	<b>-26,2</b>	<b>-66,1</b>
<b>FINANSIERING</b>					
<b>Upplåning</b>					
Långfristig upplåning	20,5	8,4	30,7	20,7	68,9
Amortering		-5,1	-1,3	-0,6	-5,8
Övrig finansiering					
<b>III. Finansieringsnetto</b>	<b>20,5</b>	<b>3,3</b>	<b>29,4</b>	<b>20,1</b>	<b>63,1</b>
Justering för rörelsekapitalets förändring					13,6
Förändring likvida medel	3,8	-7,0	1,2	0,0	20,0

## Ekonomisk översikt – resultat-, balansräkning och finansieringsanalys

### Kommunen

Resultaträkning (Mkr)		1998	1999	2000	2001	2002
<b>Kommunen</b>						
Verksamhetens intäkter	Not 1	76,3	78,4	80,0	79,8	81,0
Verksamhetens kostnader	Not 2	-341,1	-357,4	-377,0	-392,3	-405,8
- varav pensionsskultsökning		-5,0	-5,4	-0,1	-1,3	-7,8
- jämförelsestörande kostnader	Not 14					-5,5
Avskrivningar	Not 3	-8,9	-8,3	-8,6	-9,1	-9,5
<b>RESULTAT 1 = nettokostnad</b>		<b>-273,7</b>	<b>-287,3</b>	<b>-305,6</b>	<b>-321,7</b>	<b>-334,3</b>
Skatteintäkter	Not 4	196,5	212,1	223,8	238,9	250,8
Generella statsbidrag	Not 5	71,9	69,3	76,2	82,3	90,0
Finansiella intäkter	Not 6	2,1	1,1	0,8	0,7	0,7
Finansiella kostnader	Not 7	-4,3	-4,2	-4,6	-5,4	-6,2
<b>RESULTAT 2 = resultat före extra ordinära poster</b>		<b>-7,5</b>	<b>-9,0</b>	<b>-9,4</b>	<b>-5,2</b>	<b>1,0</b>
Extra ordinära intäkter						
Extra ordinära kostnader						
<b>RESULTAT 3 = förändring av eget kapital</b>	Not 8	<b>-7,5</b>	<b>-7,5</b>	<b>-9,0</b>	<b>-9,4</b>	<b>1,0</b>
<b>Balansräkning (Mkr)</b>		<b>1998</b>	<b>1999</b>	<b>2000</b>	<b>2001</b>	<b>2002</b>
<b>Kommunen</b>						
Anläggningstillgångar, summa		213,9	211,7	216,5	239,6	303,6
Materiella anläggningstillgångar	Not 9					
- varav mark, byggnader och tekniska anläggningar		203,0	200,5	204,7	228,2	292,2
- varav maskiner och inventarier		4,0	4,2	5,0	4,7	4,2
Finansiella anläggningstillgångar	Not 10	6,9	7,0	6,8	6,7	7,2
Omsättningstillgångar		27,8	29,7	34,5	31,4	59,2
- varav kortfristiga fordringar	Not 11	12,1	19,5	24,2	25,6	39,6
- varav likvida medel	Not 12	15,7	10,2	10,3	5,8	19,6
<b>SUMMA TILLGÅNGAR</b>		<b>241,7</b>	<b>241,4</b>	<b>251,0</b>	<b>271,0</b>	<b>362,8</b>
Eget kapital 1 jan.	Not 8	*124,1	116,6	104,5	95,1	89,8
Årets nettoresultat		-7,5	-9,0	-9,4	-5,2	1,0
Summa eget kapital		116,6	107,6	95,1	89,8	90,8
- varav rörelsekapital		-24,4	-21,0	-21,5	-31,1	-17,6
- varav anläggningsskapital		141,0	128,6	116,6	120,9	108,4
Avsättningar för pensioner	Not 13	6,2	11,8	15,3	16,5	18,8
Avsättning för vattenskador	Not 14					5,5
Långfristiga skulder	Not 15	66,7	71,3	84,6	102,2	171,0
- varav gåva						0,2
- varav anläggningslån		66,7	71,3	84,6	102,2	170,8
Kortfristiga skulder	Not 16	52,2	50,7	56,0	62,5	76,7
<b>SUMMA SKULDER OCH EGET KAPITAL</b>		<b>241,7</b>	<b>241,4</b>	<b>251,0</b>	<b>271,0</b>	<b>362,8</b>
<b>EJ SKULDFÖRDA ÅTAGANDE</b>						
Ansvarsförbindelse pensioner, inkl löneskatt	Not 13	144,2	149,1	154,2	151,2	152,8
Outnyttjad checkkredit		10,0	10,0	10,0	10,0	10,0
Borgensförbindelser	Not 17	136,5	161,5	206,4	202,1	203,4
• Upplupen pensionsskuld före 1998 bokförd som ansvarsförbindelse						
<b>Finansieringsanalys</b>		<b>1998</b>	<b>1999</b>	<b>2000</b>	<b>2001</b>	<b>2002</b>
<b>DEN LÖPANDE VERKSAMHETEN</b>						
Inbetalningar till verksamheten		79,5	79,5	78,6	79,0	81,0
Utbetalningar från verksamheten		-332,8	-353,3	-372,3	-387,0	-392,2
Jämförelsestörande post						-5,5
<b>Verksamhetens nettobetalningar</b>		<b>-253,3</b>	<b>-273,8</b>	<b>-293,7</b>	<b>-308,0</b>	<b>-316,7</b>
Inbetalda skatter/generella statsbidrag		268,4	272,8	296,7	321,3	340,8
Finansiella inbetalningar		2,1	1,1	0,8	0,7	0,7
Finansiella utbetalningar		-3,4	-4,1	-4,0	-3,8	-6,2
<b>I. Verksamhetsnetto</b>		<b>13,8</b>	<b>-4,0</b>	<b>-0,2</b>	<b>10,2</b>	<b>18,6</b>
<b>INVESTERINGAR</b>						
Utbetalningar för inköp av materiella tillgångar		-9,0	-6,2	-14,1	-32,4	-73,3
Inbetalningar för avyttrade materiella tillgångar		0,1	0,2	0,5		0,6
In-/Utbetalningar för övriga investeringar			-0,6			-0,8
<b>II. Investeringsnetto</b>		<b>-8,9</b>	<b>-6,6</b>	<b>-13,6</b>	<b>-32,4</b>	<b>-73,5</b>
<b>FINANSIERING</b>						
<b>Utlåning</b>						
Utlåning/ökning långfristiga fordringar		-0,3				
Återbetald utlåning			0,5		0,2	0,2
<b>Upplåning</b>						
Långfristig upplåning		0,2	5,8	15,0	20,0	70,0
Kortfristig upplåning						
Amortering		-2,1	-1,2	-1,3	-2,5	-1,6
Övrig finansiering						
<b>III. Finansieringsnetto</b>		<b>-2,2</b>	<b>5,1</b>	<b>13,7</b>	<b>17,7</b>	<b>68,6</b>
Förändring likvida medel		2,7	-5,5	0,1	-4,5	13,7



Noter	2002	2001
<b>not 1.</b>		
<b>Intäkter</b>		
Avgifter affärsdrivande	17.667	15.615
Avgifter barnomsorg	2.883	5.677
Avgifter äldreomsorg	14.592	14.789
Avgifter handikappomsorg	26.848	26.754
<u>Övriga intäkter</u>	<u>19.031</u>	<u>16.961</u>
<b>Summa</b>	<b>81.021</b>	<b>79.796</b>
<b>not 2.</b>		
<b>Kostnader</b>		
Personalkostnader	259.041	252.411
Hyror	10.920	11.021
Material	17.855	17.567
Köpta tjänster	53.921	54.194
Bidrag	12.786	13.725
Avsättning	5.500	
<u>Övriga kostnader</u>	<u>45.164</u>	<u>36.493</u>
<b>Summa</b>	<b>405.760</b>	<b>392.354</b>
<b>not 3.</b>		
<b>Avskrivningar</b>		
Beloppen utgörs av planenliga avskrivningar. Avskrivningarna beräknas på tillgångarnas anskaffningsvärden.		
Inventarier	1.584	1.479
<u>Fastigheter</u>	<u>7.912</u>	<u>7.654</u>
<b>Summa</b>	<b>9.496</b>	<b>9.133</b>
<b>not 4.</b>		
<b>Skatteintäkter</b>		
Kommunalskatt, preliminär inb.	247.643	232.400
Def. Slutavr. föregående år	1.905	3.137
Prel. Slutavr. Innevarande år	1.939	4.279
<u>Mellankommunal utjämning</u>	<u>-702</u>	<u>-949</u>
<b>Summa</b>	<b>250.785</b>	<b>238.867</b>
<b>not 5.</b>		
<b>Generella statsbidrag</b>		
Generellt statsbidrag	63.478	65.668
Stb. Höga Lss-kostnader	1.400	
Sysselsättningsstöd	2.080	
Omstruktureringsbidrag	2.550	
Kostnadsutjämning	1.949	2.620
Inkomstutjämning	48.901	44.753
Införandeavdrag	-6.139	-8.206
<u>Mervärdesskattekonto</u>	<u>-24.186</u>	<u>-22.555</u>
<b>Summa</b>	<b>90.033</b>	<b>82.280</b>
<b>not 6.</b>		
<b>Finansiella intäkter</b>		
Inkomsträntor	412	562
<u>Räntebidrag</u>	<u>261</u>	<u>209</u>
<b>Summa</b>	<b>673</b>	<b>771</b>
<b>not 7.</b>		
<b>Finansiella kostnader</b>		
Räntor anläggningslån	-5.579	-4.775
Räntekostnad pensionsskuld	-597	-643
<u>Borgen, egna hem</u>	<u>0</u>	<u>-6</u>
<b>Summa</b>	<b>-6.176</b>	<b>-5.424</b>

<b>Not 8.</b>		
<b>Förändring av eget kapital</b>		
Ingående eget kapital	89.849	95.048
Årets resultat	964	-5.199
- varav reavinst	539	
<b>Utgående eget kapital</b>	<b>90.813</b>	<b>89.849</b>
<b>not 9.</b>		
<b>Materiella anläggnings tillgångar</b>		
- varav mark, byggnader och tekniska anläggningar		
Ingående balans	228.163	204.672
Årets investeringar	71.958	31.145
Försäljningar	-20	
<u>Avskrivning</u>	<u>-7.912</u>	<u>-7.654</u>
<b>Utgående balans</b>	<b>292.189</b>	<b>228.163</b>
<b>Specifikation mark, byggnader och tekn. anl.</b>		
Markreserv	2.315	2.315
Verksamhetsfastigheter	191.835	131.617
Fastigheter för affärsvht	42.863	41.234
Publika fastigheter	32.650	30.090
Fastigheter för annan användning	3.720	3.867
Exploateringsmark	18.806	19.040
<b>Summa</b>	<b>292.189</b>	<b>228.163</b>
- varav maskiner och inventarier		
Ingående balans	4.782	4.979
Årets anskaffning	1.341	1.282
Försäljning/bidrag	-325	
<u>Avskrivning</u>	<u>-1.584</u>	<u>-1.479</u>
<b>Utgående balans</b>	<b>4.214</b>	<b>4.782</b>
<b>Specifikation maskiner och inventarier</b>		
Maskiner	1.000	1.150
Inventarier	2.430	3.055
Bilar	784	577
<b>Summa</b>	<b>4.214</b>	<b>4.782</b>
<b>not 10.</b>		
<b>Finansiella anläggnings-tillgångar</b>		
MILAB	1.450	1.450
Mellerudsbostäder ab	3.000	3.000
LF, trygghetsfonden	48	48
Västtrafik	680	680
TRAAB	750	
Kommentus	1	1
Bohuskommunernas ek. f	3	3
Kommuninvest, medlemsin-satts	389	372
Grundfondskapital	50	50
Grinstads lanthandel	0	15
NÄRF	714	873
<u>Melleruds golfklubb</u>	<u>161</u>	<u>184</u>
<b>Summa</b>	<b>7.246</b>	<b>6.676</b>

**not 11.****Kortfristiga fordringar  
- varav faktura fordringar**

Allmän fakturering	2.570	1.469
Gymnasieavgift	121	172
Konsumtionsavgifter	2.626	2.366
Musikskoleavgifter	8	6
Barnomsorgsavgifter	194	429
Äldreomsorgsavgifter	754	2.150
<u>Övrigt</u>	<u>20</u>	<u>20</u>
<b>Summa</b>	<b>6.293</b>	<b>6.612</b>

**- varav övriga kortfristiga fordringar**

Moms	14.814	2.862
Västtrafik	608	555
Div. utgiftsförskott	2.032	503
Handkassa	66	64
Förskottsbetalda hyror	1.749	2.680
Förskottsbetalda bidrag	0	66
Def. Slutavr. Föregående år	6.159	6.415
Prel. Slutavr. Innevarande år	1.939	4.279
Div. avräkningar	2.749	45
Dalslands Kommunalförbund	3.103	1.045
<u>Bidragsfordringar mm</u>	<u>81</u>	<u>456</u>
<b>Summa</b>	<b>33.300</b>	<b>18.970</b>

**not 12.****Likvida medel**

Kassa	1	5
Postgiro	2.158	1.999
<u>Bank</u>	<u>17.395</u>	<u>3.838</u>
<b>Summa</b>	<b>19.554</b>	<b>5.842</b>

**Not 13.****Avsättning pensioner**

Arbetsstagare	15.097	13.331
<u>Löneskatt</u>	<u>3.662</u>	<u>3.234</u>
<b>Utgående skuld</b>	<b>18.759</b>	<b>16.565</b>

**Ansvarsförbindelse**

Pensionsskuld	122.959	121.716
<u>Löneskatt</u>	<u>29.830</u>	<u>29.528</u>
<b>Summa ansvarsförbindelse</b>	<b>152.789</b>	<b>151.244</b>

**not 14.****Avsättning för vattenskador**

Anspråk från försäkringsbolag	5.500	
-------------------------------	-------	--

**not 15.****Långfristiga skulder**

Gåva	174	
Ingående skuld	102.179	84.653
Nya lån	70.000	20.000
Amortering i förhållande till plan	131	-974
<u>Amortering kommande år</u>	<u>-1.500</u>	<u>-1.500</u>
<b>Utgående skuld</b>	<b>170.984</b>	<b>102.179</b>

**not 16.****Kortfristiga skulder**

Leverantörsskulder	24.268	18.175
Semesterlöneskuld, ferielön m.m.	19.060	17.741
Kommande års amortering	1.500	1.500
Skattekonto	11.624	10.554
Pensionskostn., ind. del	6.773	5.996
Löneskatt, individuell del	559	2.386
NÄRF		279
Avräkning färdtjänst	113	514
Avräkning gåvor		174
Driftsprojekt	9.865	3.419
Upplupna räntor	2.898	1.575
Personalkostnader	61	
<u>Diverse</u>	<u>20</u>	<u>140</u>
<b>Summa</b>	<b>76.741</b>	<b>62.453</b>

**not 17.****Borgens förbindelser**

Melleruds bostäder AB	183.118	181.656
Melleruds industrilokaler AB	18.101	17.600
<u>Statliga bostadslån</u>	<u>2.217</u>	<u>2.841</u>
<b>Summa</b>	<b>203.436</b>	<b>202.097</b>

Melleruds kommun har i okt 1997, KF § 63, ingått en solidarisk borgen såsom för egen skuld för Kommuninvest i Sveriges AB:s samtliga förpliktelser. Detta borgensåtagande är i ett underavtal begränsat till den låneskuld som kommunkoncernen har i Kommuninvest. Vid årsskiftet 2002 uppgick detta lånebelopp till 166,5 mkr.

## Ekonomisk översikt – nyckeltal och budgetavräkning

Nyckeltal	1998	1999	2000	2001	2002
Nettokostnad (Mkr) Exkl avskrivningar	264,8	279,0	297,0	312,6	324,8
Skatteintäkter och generella statsbidrag	268,4	281,4	300,0	321,2	340,8
Nettokostnader och finansnettots andel av skatteintäkter %	100,2	100,6	100,6	98,8	96,9
Procentuell ökning av:					
- skatteintäkter och bidrag	2,8	4,8	6,6	7,0	6,1
- nettokostnader	6,5	4,9	6,4	5,2	3,9
Anläggningstillgångar	213,9	213,9	216,5	239,6	303,6
Anläggningslån	66,7	71,3	84,7	102,2	171,0
Anläggningslån i % av anläggningstillgångarna	31	34	39	43	56
Soliditet, inkl ansvarsförbindelse för pensioner %	-8,3	-17,2	-23,5	-22,2	-17,0
Soliditet, exkl ansvarsförbindelse för pensionsskuld %	48	45	38	33	25
Likviditet	15,7	10,2	10,3	5,8	19,6
Likviditetsdagar. Bruttokostnaderna / likviditet	16,8	10,4	9,9	5,4	17,6
Rörelsekapital	-24,4	-21,0	-21,5	-29,9	-17,6
Förändring av eget kapital	-7,5	-9,0	-9,4	-5,2	1,0

## Budgetavräkning

Resultaträkning (tkr)	Budget 2002	Bokslut 2002	Avvikelse
<b>Verksamhetens intäkter</b>			
Ks. Övergripande verksamhet	1.103,0	2.591,0	1.488,0
Ks. Teknisk verksamhet	69.882,0	70.067,5	185,5
Bygg- och miljönämnden	765,0	701,8	-63,2
Socialnämnden	41.297,0	43.486,7	2.189,7
Kultur- och utbildningsnämnden	11.001,0	12.392,6	1.391,6
Avgår interna intäkter	-47.072,0	-48.213,0	-1.141,0
<b>Summa intäkter</b>	<b>76.976,0</b>	<b>81.024,6</b>	<b>4.048,6</b>
<b>Verksamhetens kostnader</b>			
Ks. Övergripande verksamhet	-24.053,0	-24.057,7	-4,7
Ks. Teknisk verksamhet	-95.091,0	-94.189,4	901,6
Jämförelsestörande kostnader	0	-5.500,0	-5.500,0
Bygg- och miljönämnden	-3.863,0	-3.779,5	83,5
Socialnämnden	-176.511,0	-185.931,4	-9.420,4
Kultur- och utbildningsnämnden	-152.268,0	-154.428,9	-2.160,9
Avgår interna kostnader	137.410,0	141.729,5	4.319,5
Externa personalomkostnader	-74.614,0	-79.697,7	-5.083,7
<b>Summa kostnader</b>	<b>-388.990,0</b>	<b>-405.855,1</b>	<b>-16.865,1</b>
Avskrivningar	-9.545,0	-9.496,4	48,6
<b>RESULTAT 1 = nettokostnad</b>	<b>-321.559,0</b>	<b>-334.326,9</b>	<b>-12.767,9</b>
Skatteintäkter	248.510,0	251.462,1	2.952,1
Mellankommunal utjämning	-940,0	-702,3	237,7
Kommunkontosystemet	-24.186,0	-24.186,2	-0,2
Omstruktureringsbidrag	0	2.550,0	2.550,0
Stb. Höga Lss-kostnader	0	1.400,0	1.400,0
Sysselsättningsstöd	0	2.080,4	2.080,4
Generella statsbidrag	63.781,0	63.478,6	-302,4
Inkomstutjämning	51.509,0	48.901,2	-2.607,8
Kostnadsutjämning	1.949,0	1.948,6	-0,4
Införandeavdrag	-6.140,0	-6.139,5	0,5
<b>Summa skatt &amp; Bidrag</b>	<b>334.483,0</b>	<b>340.792,9</b>	<b>6.309,9</b>
Räntekostnader	-9.000,0	-6.175,5	2.824,5
Ränteintäkter	200,0	673,7	473,7
<b>RESULTAT 2=förändring av eget kapital</b>	<b>4.124,0</b>	<b>964,2</b>	<b>-3.159,8</b>

Balansräkning mkr	Budget	Bokslut	Avvikelse
Anläggningstillgångar	310,3	303,7	-6,6
Omsättningstillgångar	40,2	59,1	18,9
<b>Summa tillgångar</b>	<b>350,5</b>	<b>362,8</b>	<b>12,3</b>
Eget kapital	96,5	90,8	-5,7
Avsättningar	15,3	24,3	9,0
Långfristiga skulder	181,9	171,0	-10,9
Kortfristiga skulder	56,8	76,7	19,9
<b>Summa skulder</b>	<b>350,5</b>	<b>362,8</b>	<b>12,3</b>

## Investeringsredovisning, förändring av värdepapper, långfristiga fordringar, tkr

Objekt	Proj.	Nämnd	Ack. Anslag	Tidigare förbr.	Förbrukat 2002	Saldo	Kvar till 2003
Fagerlidshemmet, yttre miljö		Kst	150	0	0	150	150
Fagerlidshemmet, rengöring värmesystem		Kst	500	0	0	500	500
Lunden, yttre miljö, staket		Kst	50	0	0	50	50
Karolinerkolan, dränering		Kst	250		0	250	250
Marcusgården, dränering		Kst	300		0	300	300
Kv. Böljan, parkering		Kst	250		0	0	250
Lakvattenrening		Kst	500		0	500	500
Inventarier lokalvård			50		0	50	50
Tomtförsäljning	101200	Kst			-546		
Telefonskåp	101319	Ks			30	-30	
Åsebro skola, yttre miljö	132009	Kst	100	0	0	100	100
Torg med gårdsgata	132023	Tn	1.932	1.759	347	-174	
Cykelväg, Kornsjögatan	133001	Kst	200		200	0	
Cykelväg, Wilhelmsgatan	133002	Kst	175		175	0	
Cykelväg, Odengatan	133003	Kst	125		125	0	
Cykelväg, Parkgatan	133004	Kst	250		250	0	
Mindre gatubyggnad	133102	Kst	400	104	1.004	-708	-708
Gatubelysning, säkerhet	133104	Kst	550	117	162	271	271
Asfaltering	133109	Kst	2.400	1.490	337	573	573
Gatubelysning	133110	Kst	100		87	13	13
Gång. o cykelvägar	133111	Kst	1.725	1.431	0	294	294
Brygga Köpmannebro	133112	Kst	0	33	-33	0	
EU-anpassning lekplatser	133114	Kst	200		175	25	25
Slamfilter Sunnanå	135003	Kst	2.000	106	266	1.628	1.628
Bil	135012	Kst	50		50	0	0
Oml. Va Mellerud	135100	Kst			4	-4	-4
Omlägg. VA-ledningar	135116	Kst	1.000		439	561	0
Sverkersbyn fällningsutr	135119	Kst	150		131	19	19
Vattentorn Åsen, tryckst	135120	Kst	50		94	-44	0
Sunnanå avr, papptak	135121	Kst	300		174	126	0
Åsen avr. Byte mask.utr	135122	Kst	200		78	122	122
Maskinutr. pumpstationer	135123	Kst	100		37	63	63
VA-Erikstad	135125	Kst	1.500		728	772	772
Sorteringsplatta, soptipp	136001	Kst	400	254	0	146	146
Återställning soptipp	136002	Kst	500	67	110	323	323
Återvinningsgårdar	136003	Kst	331	226	47	58	58
Aktier TRAAAB	136004	Ks			750	-750	0
Åsebro skola, försäkrings.	136610	Kst	-200	0	0	-200	-200
Karolinerkolan, etablering modul	136613	Kst	300	175	120	5	0
Åsebro skola, etablering modul	136614	Kst	300	56	32	212	212
Inventarier kök	137002	Tn	150	145	40	-35	-35
Björkeback, trygghetslarm	137102	Kst	500	581	12	-93	0
Marcusgården, yttre miljö	137103	Kst	50	37	0	13	0
Skållerudshemmet, drän	137105	Kst	200		95	105	105
Lätt lastbil	138001	Kst	240	240	30	-30	0
Traktor för snö o grönyta	138014	Kst	250		242	8	0
Anpassning ek-sys	151010	Ks	50		18	32	0
Datorer Social	151300	Sn	150		148	2	0
Dataanslutning FK	151400	Ks	100		113	-13	0
Inventarier KUN + IFO	151401	KUN	100		346	-246	0
Inventarier skolor	160002	Kst	3.000	258	0	2.742	2.742
Rådaskolan ombyggnad	170001	Kst	37.000	10.447	30.200	-3.647	-3.647
Gymnasium	170002	Kst	42.561	10.429	29.361	2.771	2.771
Kulturbruk, inv.bidrag	170003	Kst	-2.000		-2.000	0	0
Kulturbruk	170003	Kst	11.500	2.664	8.852	-16	-16
Kulturbruk inventarier	170004	Kst			-502	502	502
Kulturbruk inventarier	170004	Kst			850	-850	-850
<b>SUMMA</b>					<b>73.178</b>	<b>5.852</b>	<b>7.529</b>

## Ekonomisk översikt - kommentar

### Årets resultat

#### Verksamhetens intäkter

Verksamhetens intäkter består av avgifter för barnomsorg, äldreomsorg, gymnasium, vatten och renhållning, ersättningar, hyror samt specialdestinerade statsbidrag. Verksamhetens intäkter täcker verksamhetens bruttokostnader till 20%, vilket är en försämring jämfört med 2001.

#### Verksamhetens kostnader

Bruttokostnaderna har ökat med 3,4% eller 13,5 mkr, räknar vi bort den jämförelsestörande posten på 5,5 mkr är ökningen 2% eller 8 mkr vilket är lägre än årets inflation och lönekostnadsökningar, bruttokostnaden har även ökat pga nytillkomna kostnader som avfallsskatt 1,5 mkr, samt en ökning av efterfrågan på barnomsorg med ca 3,5 mkr, exkluderas även dessa poster har vi under 2002 bruttokostnadsökning på under 1%. Personalkostnader uppgår till 63,4% av bruttokostnaden. 2001 var andelen 64,5%. Denna nivå är högre än för andra kommuner i vår kommungrupp. Den främsta orsaken är vår stora omfattning av LSS-verksamhet. Kommunens avtal med kommunakuten innebär att ett antal åtgärder ska vidtas för att komma i balans. Under året har åtgärder vidtagits vilka inneburit engångskostnader sk. omstruktureringskostnader. Dessa kostnader är balanserade mot förskott på omstruktureringsbidrag.

I årets bokslut är det upptaget 5,5 mkr i sk. jämförelsestörande post. Ett stort antal fastighetsägare i Melleruds tätort fick sina källare vattenfyllda i samband med sommarens skyfall. Fastighetsägarnas försäkringsbolag hävdar att skadorna orsakats av underdimensionerade ledningar. I vilken omfattning kommunen kan ställas till ansvar är inte klart, varför beloppet inte är upptagen som en skuld utan en avsättning.

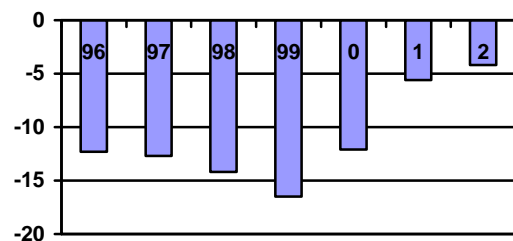
#### Skatter, statsbidrag och finansnetto

Kommunens inkomster från skatter och bidrag har ökat med 19,6 mkr jämfört med 2001, en högre ökning än i vår budget, orsaken är främst extra statsbidrag i form av kompensering för höga kostnader inom LSS 1,4 mkr, omstruktureringsbidrag från kommundelegationen 2,5 mkr samt sysselsättningsstöd 2,1 mkr. Kommunens skattekraft var ca 81% av medelskattekraften i riket, vilket är oförändrat sedan flera år. Det innebär att kommunens behov av bidrag från andra kommuner och ifrån staten är oförändrat.

Det utjämningsystem som infördes 1996 innebär i korthet att alla kommuner är garanterade 100% av medelskattekraften. Kommuner med hög skattekraft får dela med sig till kommuner med låg egen skattekraft. Vidare innebär det att kommuner med sämre strukturella betingelser får bidrag från kommuner med bättre betingelser. Utjämningen sker helt mellan kommunerna.

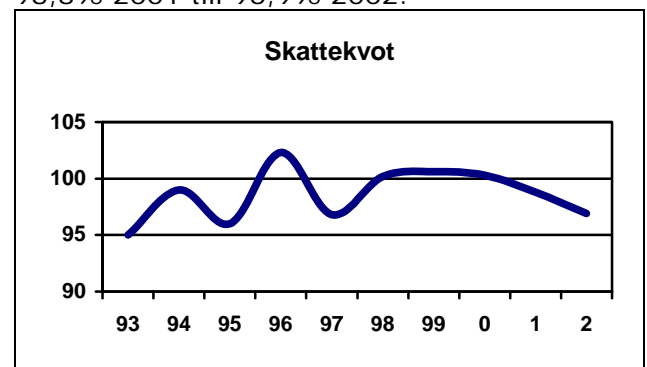
Syftet med utjämningsystemet är att skillnader i utdebitering mellan kommunerna ska kunna motiveras med skillnader i utbud och kvalitet. Staten ger ett generellt statsbidrag per invånare.

Kostnadsutj. Mkr



Nettokostnadens och finansnettots andel av skatteintäkter och statsbidrag har sjunkit från 98,8% 2001 till 96,9% 2002.

Skattekvot



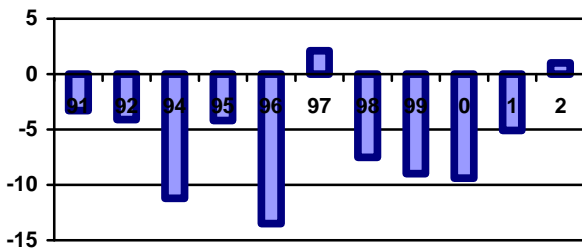
Under 2002 har vi ökat vår låneskuld med 68,8 mkr. Den positiva avvikelser gentemot budgeterade räntekostnader beror på att vi valt att bokföra räntekostnaderna orsakade av skolbygget som en kreditivkostnad. Den genomsnittliga räntesatsen för kommunens upplåning var vid årsskiftet 5,06%.

#### Förändring av eget kapital

Årets resultat påverkas förutom av verksamhetens nettokostnader, skatteintäkter och finansnetto även av avskrivningar på kommunens anläggningstillgångar och förändring av kommunens pensionsskuld till de anställda. Avskrivningarna beräknas utifrån den ekonomiska och tekniska livslängden på anläggningarna. Årets Förändringen av pensionskulden var 8,5

Mkr, beslut har fattats om att betala ut större delen av årets upplupna pensioner ca 7,9 mkr. Årets resultat blev en ökning av eget kapital med 1 Mkr.

**Resultatutveckling**



**Finansiell analys**

Kommunens ekonomiska ställning kan inte enbart ses utifrån ett bokslutstillfälle utan måste ses i ett längre tidsperspektiv.

**Betalningsförmågan**

Betalningsförmågan kan mätas på kort och lång sikt. Rörelsekapitalets förändring visar en bild av den kortsiktiga betalningsförmågan. Rörelsekapitalet består av omsättningstillgångar minus kortfristiga skulder. I kortfristiga skulder ingår semesterlöneskuld och okompen-serad övertid till de anställda med 19 mkr.

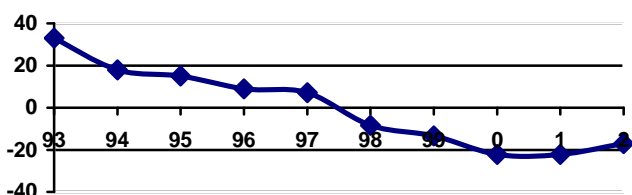
**Rörelsekapitalets utveckling**

År	1998	1999	2000	2001	2002
Mkr	-24,4	-21,0	-21,5	-29,9	-17,5

På lång sikt kan betalningsförmågan mätas genom soliditeten. Man kan säga att soliditeten visar hur stor andel av de totala tillgångarna som kommunen själv äger, dvs. det egna kapitalet i förhållande till de totala tillgångarna. Ju högre soliditet, desto stabilare ekonomi. Soliditeten påverkas dels av resultatet (förändring av eget kapital) och dels av förändring av tillgångarna.

Det egna kapitalet har mellan åren 1991 - 2002 minskat med 66,8 Mkr och tillgångarna ökat med 131,4 Mkr. Nyinvesteringarna har varit större än avskrivningarna. Orsaken till den försämrade soliditeten beror på negativa resultat tillsammans med tillgångsökningar.

**Soliditet inkl ansvarsförbindelse**



Utvecklingen visar en försämring av soliditeten under perioden, från 33% 1993 till -17% 2002,

mättet inkluderar kommunens ansvarsförbindelse för pensioner som redovisas utanför balansräkningen. Mättet är inte riktigt jämförbart, från 1994 ingår kommunens pensions-skuld till lärare, från 1997 även lärarnas ferielön och från 1998 löneskatt på ansvarsförbindelsen för avtalspensioner, fr.o.m 2000 ingår löneskatt på pensions-skuld. Det innebär att kommunens betalningsförmåga både på kort och lång sikt har försämrats under 10 årsperioden. Den kortsiktiga betalningsförmågan är säkrad genom god likviditet och en outnyttjad checkkredit på 10 Mkr. För att förbättra den långsiktiga betalningsförmågan krävs positiva resultat.

**Låneskuld**

Låneskuldens förändring under femårsperioden.

År	1998	1999	2000	2001	2002
Mkr	66,7	71,3	84,6	102,2	171,0

All beslutad upplåning är inte verkställd. Den totala låneskulden i % av anläggningstillgångarna har utvecklats enligt nedan, över hälften av kommunens anläggningstillgångar är nu finansierade med lån från kreditinstitut. Inkluderar vi kommunens återlån av pensionsmedel, så överstiger skulderna kommunens anläggningstillgångar.

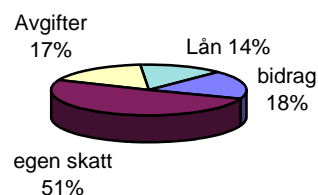
År	1998	1999	2000	2001	2002
%	31	34	39	43	56

**Årets investeringar**

Årets nettoinvesteringar i anläggningar uppgår till 73,2 Mkr. Investeringsobjekten framgår av sammanställning på sidan 12. Om- och nybyggnation av skolor samt kulturbruket är budgeterat till 90 mkr, vid årskiftet var 86 mkr förbrukat, senaste investeringsuppföljning visar att investeringen kommer att hålla sig inom budget.

**Externa utgifter**

Kommunens totala externa utbetalningar uppgick 2002 till 467 Mkr. Finansiering av dessa har skett på följande sätt:



## Framtiden

Kommunen har under 2002 ökat 26 invånare, detta innebär högre skattekraft och ökade statsbidrag. En bibehållen eller ökad befolkning ger förbättrade förutsättningar för den kommunala verksamheten. Det finns dock flera orosmoln för den närmaste framtiden, ökade åtaganden inom Lss, efterfrågan på barnomsorg, allmän förskola samt högkostnadsskyddet inom äldreomsorgen. Det är viktigt att kommunen bibehåller den balans i ekonomin vilken uppnåtts 2002, resultatnivån bör förbättras till ca 10 mkr för att ge en konsolidering av ekonomin samt en förbättrad finansiell handlingsfrihet. De stora budgetavvikelserna måste upphöra. Anpassas inte verksamhetens omfattning till de finansiella förutsättningarna,

riskerar kommunen att förlora sin självständighet.

## Balanskravet

Kommunallagens krav på en ekonomi i balans gäller fr.o.m 2000. Melleruds kommun har åren 2000-01 inte haft ett positivt resultat. I samband med överlämnandet av årsredovisningen för 2001 beslutade kommunfullmäktige att uppgörelsen med kommundelegationen utgjorde synnerliga skäl för att inte återställa underskotten för åren 2000-01. Årets resultat överstiger 0 exkl reavinster och kommunen uppfyller därmed balanskravet.

Årets resultat	964,2
- Varav reavinster	-539,0
Balanskravet	425,2

## Ekonomisk översikt - Koncernen

Syftet med koncernredovisning är att belysa det totala ekonomiska åtagandet samt att underlätta jämförelser mellan olika kommuner, oavsett i vilken form de driver sina verksamheter.

### Finansiell ställning

Koncernens kortsiktiga betalningsförmåga mätt som rörelsekapital har förbättrats. Rörelsekapitalet har ökat från -26,8 mkr till -8,8 mkr. Den långsiktiga betalningsförmågan mätt som soliditet har minskat från 28,6% till 16%, exkl kommunens ansvarsförbindelse för pensioner. I samband med övergången från stiftelse till ab gjordes en uppskrivning av fastighetsbeståndets värde, detta innebar att Ab Mellerudsbostäder ökade sin soliditet, denna värdeökning räknas inte med i koncernbokslutet, inte heller avskrivningar på denna värdeökning.

Mkr	Kommun	Milab	Melleruds bostäder ab	Koncernen
Soliditet %	25	8,2	10	16
Rörelsekapital	-17,0	0,6	8,2	-8,8
Årets resultat	1,0	0	-6,5	-5,0

Milab koncernens resultat är -5 tkr vilket är 465 tkr bättre än föregående år. Verksamheten har dock inte orkat med full avskrivningskostnad. Milab har under året inte byggt någon ny industrilokal. Samtliga fastigheter är uthyrda.

Ab Mellerudsbostäders verksamhetsår har givit ett negativt resultat med 6.464 tkr, vilket är en försämring med 6.483 tkr jämfört med föregående år, den främsta orsaken är nedlagda kostnader i samband med bildande och försäljning av bostadsrätter, denna omstrukturingskostnad redovisas i form av en jämförelsestörande post på 7.181 tkr. Vid årsskiftet var 24 (93) (2001 inom parentes) lägenheter outhyrda vilket motsvarar ca. 4 (13%) av beståndet, 17 (32) i Åsensbruk, 3 (45) i Mellerud 0 (5) i Åsebro och 4 (11) i Dals Rostock. Mellerudsbostäder har under året ombildat flera fastigheter till bostadsrätter och lyckats bra med försäljningen.

Kommunen har även ett delansvar för Kommunalförbundet Dalsland, deras bokslut är inte klart varför det inte ingår i den sammanställda redovisningen. Minoritetsintresse finns i NÄRF Norra Älvsborgs räddningstjänstförbund samt fr.o.m 2002 i TRAAB Trestadsregionens avfalls ab.

**Björn Lindquist**  
Ekonomichef

## Kommunstyrelsen - övergripande och teknisk verksamhet

### Årets resultat:

driftverksamhet (tkr) inklusive interna poster

Resultaträkning	Bokslut 2001	Budget 2002	Bokslut 2002
<b>Intäkter</b>			
Externa intäkter	23,504	25,514	26,317
Interna intäkter	44,160	45,471	46,341
Kommunbidrag	47,046	48,159	48,159
<b>Summa intäkter</b>	<b>114,710</b>	<b>119,144</b>	<b>120,817</b>
<b>Kostnader</b>			
Personalkostnader	40,963	39,170	40,325
Löpande verksamhet	49,533	52,245	49,919
Kapitalkostnader	16,642	18,316	18,464
Övr interna kostnader	9,645	9,413	9,538
<b>Summa kostnader</b>	<b>116,783</b>	<b>119,144</b>	<b>118,246</b>
<b>Resultat 1</b>	<b>-2,073</b>		<b>+2,571</b>
Ingående balans			
Bokslutsdialog	-2,073		
<b>Resultat 2</b>	<b>0</b>		
<b>Balansräkning</b>	<b>Ingående balans -02</b>		<b>Utgående balans -02</b>
Eget kapital/skulder	0		

### Ordförande:

Lennart Karlsson (c)

### Årets resultat:

+2,571 tkr

### Bokslutsdialog

Bokslutsdialog har förts med kommunstyrelsen.

### Resultat 2

Kommunstyrelsens disponibla andel av kommunens egna kapital är -0 tkr.

Ärendemängden har ökat något jämfört med föregående år, likaså sammanträdestiden.

### Verksamhetens inriktning - övergripande verksamhet

Den kommunala organisationen skall vara så effektivt utformad att detta leder till god service och ett optimalt resursutnyttjande.

### Årets verksamhet

#### Kommunfullmäktige

Tkr	2002	2001	2000	1999
Intäkter	1,7	1,4		
Kostnader	-1.125,6	-903,9	-678,6	-726,0
Kommunbidrag	1.182,0	951,0	715,0	776,0
<b>Resultat</b>	<b>58,1</b>	<b>48,5</b>	<b>36,4</b>	<b>50,0</b>

Ansvarsområdet, som innefattar Kommunfullmäktige, Valnämnden, Revisionen, Förtroendemannautbildning och Överförmyndaren, uppvisar ett överskott på 58,1 kkr. Fullmäktige har genomfört 11 sammanträden, varav ett i Erikstads bygdegård. Valnämnden har genomfört val till fullmäktige, regionen och riksdagen. Partistöd har lämnats till partierna i fullmäktige. Medel för förtroendemannautbildning har inte nyttjats fullt ut. KF:s presidium beslutade därför att med del dessa medel bekosta övergripande utbildning för förtroendevalda under 2003. Överförmyndaren uppvisar ett överskridande och denna verksamhet är svår att påverka, då den helt styrs av lagstiftning.

Kommunfullmäktige	1999	2000	2001	2002
Sammanträden				
- Planerade	10	10	10	11
- Genomförda	10	10	10	11
- Total tid	14,5	11,75	12,50	17,00
- Tid per smtr	1,45	1,18	1,25	1,75
- antal ärenden	100	95	121	140
- (+/- föreg. år)		-5	+26	+19

#### Kommunstyrelsen

Tkr	2002	2001	2000	1999
Intäkter	0,2			
Kostnader	-1.389,8	-1.465,9	-1.299,6	-1.215,1
Kommunbidrag	1.337,0	1.317,0	1.313,0	1.259,0
<b>Resultat</b>	<b>-52,6</b>	<b>-148,9</b>	<b>13,4</b>	<b>43,9</b>

Ansvarsområdet innefattar kommunstyrelsen samt arbetsutskottet och uppvisar ett underskott på 52,6 kkr. Kommunstyrelsen har genomfört 14 sammanträden under året. 185 ärenden har behandlats, vilket är lika många som 2001. Sammanträdestiden har sjunkit något, från totalt 70,5 tim (5,04 tim/smtr) till 67,75 tim (4,8 tim/smtr). Medel för sammanträden har däremot varit underbudgeterade under året, vilket starkt bidragit till underskottet. Kommunstyrelsen har genomfört ett antal studiebesök, främst i samband med uppföljningen av Rådaskolan/Gymnasiet.

Arbetsutskottet har genomfört 28 sammanträden, varav 3 som ekonomiutskott, mot plane-



rade 22. Totalt har utskottet ägnat 217,9 tim åt sammanträden (2001: 260,25 tim), men med färre sammanträden har tiden per sammanträde ökat till 7,78 tim (2001: 7,03 tim).

Mycket tid har ägnats ekonomisk uppföljning och budgetarbete. Bland andra viktiga beslut kan nämnas ny organisation för kommunens fastighetsskötsel, mm.

Kommunstyrelsen	1999	2000	2001	2002
Sammanträden				
- Planerade	11	11	11	11
- Genomförda	14	14	14	14
- Total tid	59,75	58,50	70,50	67,75
- Tid per smtr	4,27	4,18	5,04	4,80
- antal ärenden	160	155	185	185
- (+/- föreg. år)		-5	+30	+0

KSAU	1999	2000	2001	2002
Sammanträden				
- Planerade	11	1	22	22
- Genomförda	24	30	37	28
Varav ekau	7	10	6	3
- Total tid	155,75	184,75	260,25	217,90
- Tid per smtr	6,50	6,16	7,03	7,78
- antal ärenden	208	238	386	349
- (+/- föreg. år)		-30	+148	-37

#### Agenda 21 och folkhälsa

Tkr	2002	2001	2000	1999
Intäkter	205,0	205,0	165,0	
Kostnader	-437,5	-404,5	-417,4	
Kommunbidrag	235,0	223,0	247,0	
<b>Resultat</b>	<b>2,5</b>	<b>23,5</b>	<b>-5,4</b>	

#### Mål

Genom förbättrad samordning och samverkan kring prioriterade behov och målgrupper nå en bättre livsvillkor för hälsa och välbefinnande hos befolkningen.

Arbetet för en hållbar utveckling är allas ansvar. Kommunstyrelsen ansvarar för övergripande samordning kring Agenda 21 och folkhälsofrågor i kommunen. Ett forum för att lyfta frågorna om hållbar utveckling i kommunen är kommunens Miljö- och hälsoråd. I Miljö- och hälsorådet möts samhällets offentliga verksamheter i syfte att samverka för att utveckla nya arbetssätt/metoder och samarbeta främst i ett förebyggande perspektiv kring gemensamma behov/problemområden vad gäller miljö, hälsa och välfärd.

#### Resultat

Utifrån Agenda 21 och folkhälsoprogrammen har Rådet och de ingående verksamheterna i rådet arbetat vidare kring flera olika utvecklingsområden. Bland annat har familjecentralfrågan, självhjälpsgruppsverksamhet, syskonstödsprojekt, Barn i Missbruksfamiljer, tobaksförebyggande arbete samt ett flertal miljöpro-

jekt främst genom Lokala Investeringsprogrammet (LIP) varit i fokus. Rådet arbetar kontinuerligt med att följa och följa upp olika projekt och verksamheter. Att årligen upprätta ett miljö och välfärdsboks slut med uppgifter som beskriver trenden i kommunen vilar på Miljö och hälsorådet. Rådet har sammanträtt fem gånger under år 2002.

#### Turism

Tkr	2002	2001	2000	1999
Intäkter	212,7	122,4	250,0	160,2
Kostnader	-1 103,2	-2 338,2	-1 513,7	-1 631,8
Kommunbidrag	1 599,0	1 423,0	1 415,0	1 533,0
<b>Resultat</b>	<b>708,5</b>	<b>-792,8</b>	<b>151,3</b>	<b>61,4</b>

#### Mål

- Öka besöksfrekvensen
- Öka kunskapen om Mellerud som besöksmål

#### Resultat

Årets statistik visar på en klar ökning av besökarna till Melleruds turistbyrå. Detta beror förmodligen på att många turister är återvändande och har lärt sig hitta till turistbyrån. Försäljningen på turistbyrån har också ökat, men inte lika mycket siffermässigt. I själva verket har försäljningen av t-shirts, souvenirer osv ökat mycket. I år har vi inte haft provision på kanot- och cykeluthyrning som vi brukar ha stor inkomst på i Håverud pga att KBK-Charterboat inte har någon verksamhet i Håverud längre. En informationsskylt till Gerdseruds rastplats har arbetats med intensivt under året. Den ska komma på plats under våren 2003. Ett avtal gällande Dalsland Centers övertagande av Håveruds Turistbyrå har påbörjats, men kunde inte avslutas pga att kommunen och Dalsland Center inte kom överens om priset. Melleruds Turistbyrå och Turistkontor har flyttat till nya fräscha lokaler vid Storgatan 17.

	2002	2001	2000
Försäljning på turistbyråerna, Tkr	31,1	29,3	30,7
Besök på Melleruds Turistbyrå, st	5 908	4 334	i.u

#### Kommunkansliet

Tkr	2002	2001	2000	1999
Intäkter	450,0	342,9	590,2	525,2
Kostnader	-7.039,7	-6.750,2	-6.932,2	-6.185,0
Kommunbidrag	6.723,0	6.010,0	6.329,0	5.605,0
<b>Resultat</b>	<b>133,3</b>	<b>-356,7</b>	<b>-13,0</b>	<b>-54,8</b>

Ansvarsområdet innefattar kommunstyrelsekontoret, kommunal beredskap, kollektivtrafik, bidrag till DVVJ, kansliet inklusive arkiv, telefoni samt vaktmästartjänster. Området uppvisar ett överskott på 133,3 kkr.

Kommunal beredskapsplanering finansieras genom statsbidrag. Del av personalkostnader för planeringsarbetet bekostas via denna verksamhet, liksom POSOM-gruppen. Gruppen har varit mycket aktiva under 2002, vilket bl.a. bidragit till ett underskott på ca 41 kkr. Kollektivtrafiken uppvisar ett överkott på ca 167 kkr, vilket beror på att en månadsdebitering för 2002 felaktigt belastat 2001. Västtrafik AB:s bokslut 2001 medförde en extra utdebitering på ca 180 kkr. I 2002 års resultat har vi tillgodoräknat oss del av beräknad återbetalning för bokslut 2002. Samarbetet med Västtrafik Fyrbodalen har fördjupats när det gäller trafikplaneringen. Vidare har diskussionerna om den anropsstyrda trafiken fortsatt. Under 2002 har vidare ett arbete inletts för att se över vår organisation för hanteringen av de samhällsbetalda resorna. Totalt hanterar kommunen årligen ca 15 Mnr och troligen finns effektiviseringar att göra. Telefoni uppvisar ett underskott på ca 102 kkr. Bl.a. har växeln drabbades av tekniska skador under sommarens åskväder – kostnad ca 130 kkr. De direkta kostnaderna för telefoni har däremot sjunkit under 2002. Utredning om samordning av växlarna i fyra av Dalslandskommunerna har inletts under året. Dessutom pågår diskussion om växlens organisatoriska tillhörighet. Vaktmästeritjänster motsvarande 0,5 tjänst, "köps" numera av serviceenheten och uppvisar ett mindre överskott på ca 16 kkr. Utredning om framtida posthantering har inletts. Kansliet har genomfört 6 arbetsplatsträffar under året och också vidtagit ett antal smärre arbetsmiljöåtgärder. Informationsgruppen (= samtliga förvaltnings- och enhetschefer) har genomfört 4 möten.

Den stora mängden ärenden och det höga antalet sammanträden har medfört ökande belastning på kanslifunktionen under 2002. Detta har ställt stora krav på prioriteringar och gett till resultat att vissa uppgifter ställts åt sidan. En kartläggning av den psykosociala arbetsmiljön har genomförts inom kansliet och den inledda processen beräknas fortgå även under 2003.

### Administrativa rutiner

#### Mål

Att de administrativa rutinerna är utformade så att ärendehantering är rationell och arbetet över förvaltningsgränser underlättas för minskad sårbarhet. Genom fortsatt utveckling av Intranät och Internet förbättra både extern och intern information och ärendehantering med IT-stöd.

### Resultat

Arbetet med att utveckla kommuninformationen på Internet och kommunens intranät har fortsatt i den takt tiden medgett. Under 2002 har kommunens hemsida bytt utseende. Genom samarbete mellan kommunerna inom ramen för Kommunalförbundet Dalsland, har det skapats en gemensam portal ([www.dalsland.se](http://www.dalsland.se)) och en enhetlig utformning av respektive kommuns hemsida. Protokoll och kallelser för fullmäktige, kommunstyrelse och nämnder publiceras på Internet. Vidare publiceras också viktigare regelverk och taxor. Förvaltningarna har tagit ett större ansvar för publiceringen, men kansliet har utfört merparten av detta arbete.

Verksamhetsområdet styrs inte av nyckeltal, men nedanstående statistik kan beskriva en del av kansliets arbetsbelastning i form av kallelser, beslutsunderlag, protokoll och expedieringar.

Antal diarieförda ärenden					
År	Antal	Förändring			
1999	300	-2			
2000	309	+9			
2001	329	+20			
2002	384	+55			
KF+KS+KSAU		1999	2000	2001	2002
Sammanträden					
- Genomförda		48	54	61	52
- Total tid		230	255	343	303
- ant. ärenden = §		468	488	692	674
- (+/- föreg. år)			-5	+26	-18

### Näringsliv

Tkr	2002	2001	2000	1999
Intäkter	14,6	230,0	165,1	571,9
Kostnader	-3.316,0	-3.735,0	-2.573,3	-2.945,6
Kommunbidrag	3.696,0	3.848,0	3.306,0	3.226,0
<b>Resultat</b>	<b>394,6</b>	<b>343,0</b>	<b>897,8</b>	<b>852,3</b>

### Mål

Göra Mellerud känt i omvärlden som det naturliga valet för bosättning, arbete och företags-etablering. Skapa ett gott företagsklimat i kommunen

### Resultat

Arbetet med näringslivsbefrämjande åtgärder bedrivs på flera olika plan. Gymnasiet med Kulturbuset har färdigställts och därmed har ett viktigt mål i kommunens näringslivsstrategi uppfyllts. Kommunens fastighetsbolag Milab har etablerat ett Företagens Hus där ett tiotal nystartade företag inom tjänstesektorn kunnat etablera sig.

Kommunen har under året haft en nära och positiv samverkan med Nordals Härads näringslivsstiftelse. Flera företagskontakter har kunnat

slussas till stiftelsen och lett till nyetableringar. Kommunledningen har deltagit i olika möten med företagare för att diskutera utvecklingsfrågor. Bl a har en handlingsplan för skyltning/information vid informationsplatser tagits fram.

En stor del av kommunens arbete med näringslivsfrågor och marknadsföring sker samordnat med Kommunalförbundet Dalsland. Genom Kommunalförbundet och dess projekt Näringsliv 2010 finns en affärsutvecklare i varje Dalslandskommun för att kunna bistå företagare. Under 2002 har närmare 50 företag startats i kommunen varav ca en tredjedel haft hjälp av affärsutvecklaren. Antalet företag som avvecklas i kommunen minskar vilket gör att nettotillskottet av företag ökar.

#### Kommunikationer

Tkr	2002	2001	2000	1999
Intäkter			196,0	40,0
Kostnader	-3.164,5	-3.197,7	-2.107,2	-2.392,5
Kommunbidrag	3.332,0	2.586,0	2.430,0	1.830,0
<b>Resultat</b>	<b>167,5</b>	<b>-611,7</b>	<b>518,8</b>	<b>-522,5</b>

#### Mål

Tillsammans med Västtrafik AB och Vägverket åstadkomma en bättre trafikföring i och genom Mellerud, bl a med förbättrade tillfartsvägar till järnvägsstationen som bör utvecklas till resecentrum i kommunen. Kommunen ska arbeta för en samordning av samhällsbetalda resor (kollektivtrafik, färdtjänst, sjukresor, skolskjutsar, tjänsteresor m m).

Kommunen ska vidare arbeta för fortsatt tågtrafik med godtagbar nivå mellan Karlstad-Göteborg och Göteborg-Oslo.

#### Resultat

Samtliga bussar (lokalbussar, Swebus Express och Säftebuss) angör Järnvägsstationen i Mellerud som därmed kommit närmare målet som ett resecentrum i kommunen. Västtrafik AB påbörjade under hösten en ny upphandling av anropsstyrd trafik i Fyrbodalen. Kommunens mål är att utveckla samordningen mellan de olika trafikslagen. Kommunen har i olika sammanhang arbetat för fortsatt utveckling av järnvägstrafiken och också för standardhöjning av landskapets vägnät och rv 45 (Via Lappia). Ett antal samråds har skett med Vägverket, Region Väst, om bl.a. genomfart Mellerud. Fortsatt stöd till DVVJ har lämnats. Samarbetet med Västtrafik AB och Västtrafik Fyrbodalen AB har fördjupats genom olika arbetsgrupper och aktivt deltagande vid moderbolagets ägarsamråd.

#### Personalavdelningen

Tkr	2002	2001	2000	1999
Intäkter	57,0	58,0	54,1	122,2

Kostnader	-4.682,4	-4.213,0	-4.063,9	-3.839,6
Kommunbidrag	4.205,0	4.048,0	3.959,0	3.601,0
<b>Resultat</b>	<b>-420,4</b>	<b>-107,0</b>	<b>-50,8</b>	<b>-116,4</b>

#### Arbetsmiljö

Ett relativt stort grepp togs i denna fråga under året. Dels startade den arbetsmiljöutbildning som beslutades av Cesam-gruppen tidigare år och dels bedrevs ett projekt tillsammans med Åmålshälsan vad gäller långtidssjukskrivna. Detta projekt blev så lyckat att en ny omgång skall startas under 2003. Sjukskrivningstalen tenderar att fortsätta öka så att stor uppmärksamhet måste riktas åt detta håll även fortsättningsvis.

#### Löneöversynen

Med beaktande av kommunens avtal med "kommundelationen" så bedrevs årets löneöversynsförhandlingar på ett mycket annorlunda sätt. Personalorganet beslutade föreslå att årets löneförhandlingar skulle utgöras av ett "generellt" påslag till samtliga fackliga organisationer om 3 procent; kommunal 3,7 procent. Detta för att få ett grepp så tidigt som möjligt under året för lönekostnadsökningar samt att till 2003-års förhandlingar komma mer förberedd vad gäller medarbetar- och lönesamtal. Trots att en del fackliga organisationer uttryckte sin tveksamhet över förhandlingsordningen, träffades överenskommelser enligt förslaget med samtliga organisationer.

#### Övrigt

Personalavdelningen var under året engagerad i omstruktureringen av Rådahallen. Ett beslut antogs där hallen skulle minska i personalitet och öppethållande. Frågan var mycket omtvistad och lösningen kommer säkert att diskuteras vidare under kommande år. Även arbetet med rekryteringen av ny kommunchef och utarbetandet av en omvärldsanalys leddes från personalavdelningen. Sista halvåret dominerades av personalbyte och introduktion av ny personal på lönesektionen. Detta betydde stor belastning på kvarvarande personal varvid visst "traditionellt" och löpande arbete fick skjutas på framtiden

Förvaltning	Berörda underställda	Antal redovisade samtal
Övergripande	159	79
Socialnämnden	292	124
Kultur- och utbildning	206	204
Bygg- och miljö	7	7
Summa	664	414

#### Ekonomiavdelningen

Tkr	2002	2001	2000	1999
-----	------	------	------	------

Intäkter	263,4	297,1	225,9	499,4
Kostnader	-3.389,5	-3.510,9	-3.267,1	-3.827,6
Kommun- bidrag	3.673,0	3.288,0	3.244,0	3.184,0
<b>Resultat</b>	<b>546,9</b>	<b>74,2</b>	<b>202,8</b>	<b>-144,2</b>

### Mål

Samtliga verksamheters övergripande målsättning för 2002 har varit att hålla igen på kostnader.

### Resultat

Ekonomiavdelningen har lyckats med att vara återhållsam, bl.a genom vakanshållning av en tjänst, samt minskat underhåll och utveckling av kommunens gemensamma datasystem.

### Årets verksamhet

Året har varit en enda lång budgetprocess, jakten på möjliga kostnadssänkningar har varit konstant. Behov av att se över nämndernas rutiner för uppföljning har förstärkts. Rutinerna för de månadsvisa uppföljningarna har börjat sätta sig. De tre prognosboksluten finns kvar.

Avdelningen sköter bokföringen för Milab.

Under året har vi påbörjat framtagande av en rutin för att förbättra vår interna kontroll, samtliga nämnder och förvaltningar deltar. Kommunen har inlett elektronisk handel, det sker i ett samarbetsprojekt tillsammans med bl. a övriga Dalslandskommuner, den första varugruppen avser sk. periodiska fakturor. Därefter inleds beställningsrutinen med kontorsmateriel och livsmedel.

Dalslandskommunerna har genomfört en förstudie i syfte att införskaffa ett gemensamt ekonomisystem, detta för att klara de allt större kraven på kompetens samt minska de små kommunernas sårbarhet. Kommunstyrelsen kommer i februari 2003 ta ställning till en ev. upphandling. Som ett förberedande led i genomförandet pågår ett arbete med att synkronisera kommunernas kodplaner.

### Inköp

Kommunen samarbetar med övriga Dalslands kommuner avseende upphandling av ett flertal varugrupper. Av större upphandlingar under året kan nämnas livsmedel. Dalslandskommunerna har ca 25 gemensamma avtal.

### Data utveckling

Kommunens datanät har fortsatt att renodlas och utvecklas, allt fler har bytt till modernt grafiskt gränssnitt. Vi har införskaffat mer kraftfulla servrar, samt utrustning för att på ett bättre sätt komma åt det administrativa datanätet från institutioner utanför tätorten. Under året har inga större förändringar skett, som ett led i att försöka minska kommunens kostnader. Det innebär att det har uppstått ett uppdämt behov, bl.a av ett modernt kontorssystem. Dalslandssamarbetet kring bredbandsprojektet har fort-

satt, syftet är att ge en större andel av kommunens företag och invånare möjlighet att koppla upp sig mot Internet genom en snabb förbindelse. Projektet ska även ge möjlighet till fast dataanslutning av kommunens skolor och institutioner till kommunhuset. Förhoppningsvis kommer Dalslandskommunerna att finna en lösning, första halvan av 2003.

## Verksamhetens inriktning - teknisk verksamhet

Tekniska nämndens ansvarsområde innehåller både serviceinriktad- och affärsdrivande verksamhet.

Ambitionen beträffande den serviceinriktade verksamheten är att ge bästa möjliga service till kommunens invånare, EVA-enheter och kommunfullmäktige.

För den affärsdrivande verksamheten inom VA och renhållning gäller följande:

- Täckningsgraden för VA-verksamheten skall vara 100%.
- Täckningsgraden för renhållningsverksamheten skall vara 100%.

Kommunens fastigheter förvaltas från med 1 augusti 2001 på entreprenad av kommunens fastighetsbolag AB Mellerudsbostäder. Ett nytt 5-årsavtal har tecknats från och med 1 januari 2003. Dessa fastigheter och övriga anläggningar skall förvaltas på ett ekonomiskt och ändamålsenligt sätt.

## Årets verksamhet

Målsättningen vad gäller täckningsgraden för VA och renhållningsverksamheterna har uppnåtts enligt kommunfullmäktiges direktiv för 2002.

Teknisk kontor och administration visar ett underskott med 145.000:-, varav räddningstjänstens kostnader över budget är 495.000:-. Extra pensionstillskott på 640.000 har utbetalts utöver budget.

Fastighetsförvaltningen har under året klarat budget med ett överskott på 699.000:-. En försiktighet har under året rått för att se effekterna av det nya förvaltningsavtalet mellan kommunen och Mellerudsbostäder. På grund av att akutåtgärder måste utföras tar dessa kostnader stort på budget för det planerade underhållet. Även de fasta kostnaderna ökar avsevärt utöver budget, där elpriserna stigit med 10%. Bostadsanpassningsbidragen har kostat 194.000 utöver budget. Fastighetsförvaltningen och vaktmästeriorganisationen har successivt övergått i ny organisation sedan 1/8 2001.

Park och vägverksamheten visar ett underskott mot budget med 158.000:-. Ökade skatter och avgifter på elsidan har inneburit att gatubelysningen ej uppnått budgeterat mål. Högre kostnader för vinterväghållning än budgeterat 368.000:-. Verksamheten är omorganiserat och kommer i fortsättningen att benämnas teknisk-service. Ett avtal har upprättat mellan avdel-

ningen och AB Mellerudsbostäder där all yttre skötsel av bostädernas anläggningar sker.

Måltid och lokalvårdsverksamheterna har under året klarat budget med överskott mycket på grund av samordnade inköp, rationellare städmetoder och fortsatt effektivisering av verksamheten. Verksamhetsvaktmästeri har bedrivits under ett år och utvärdering pågår om samordning skall ske med AB Mellerudsbostäder så att allt vaktmästeri har en huvudman.

Fritidsverksamheten redovisar ett underskott med 646.000:- främst beroende på minskade intäkter på Rådahallen och förskottsutbetalningar till föreningar.

## Fastighetsverksamhet

Tkr	2002	2001	2000	1999
Intäkter	20.375	20.852	20.499	20.166
Kostnader	24.311	-26.082	-24.614	-25.439
Kommunbidrag	4.635	4.132	4.392	5.398
<b>Resultat</b>	<b>699</b>	<b>-1.098</b>	<b>43</b>	<b>125</b>

Riskhanteringsarbetet för kommunens fastighetsinnehav pågår, vilket bl a innebär att brand- och inbrottslarm installeras. Verksamheten ansvarar även för samordning och åtgärder vid handikappanpassning av bostäder. Rivning av div saneringsfastigheter pågår.

## Park och vägverksamhet

Tkr	2002	2001	2000	1999
Intäkter	3.981	4.132	4.254	2.809
Kostnader	12.254	-12.792	-13.665	-10.368
Kommunbidrag	8.115	9.386	9.592	7.299
<b>Resultat</b>	<b>-158</b>	<b>727</b>	<b>181</b>	<b>-259</b>

Verksamheten har ansvaret för park- och grönytor samt underhåll av det kommunala vägnätet med sommar och vinterväghållning. Man sköter även underhållet av det kommunala vattnet, avlopp och dagvattenätet. Nybyggnad av mindre gator och ledningsarbete. Verksamheten fungerar även som en serviceenhet för kommunens övriga förvaltningar och enheter. Under året har avdelningen även skött det yttre underhållsarbetet åt AB Mellerudsbostäder

## VA-verksamhet

Tkr	2002	2001	2000	1999
Intäkter	11.858	11.665	12.002	11.159
Kostnader	11.638	-11.856	-11.856	-11.964
Kommunbidrag	0	45,0	0	200
<b>Resultat</b>	<b>220</b>	<b>-146</b>	<b>205</b>	<b>-605</b>

VA-enhetens mål är att leverera ett bra dricks-vatten till abonnenterna, att rena avloppsvatten så bra som möjligt, avleda dagvatten samt att underhålla och förbättra VA-anläggningarna så att de klarar av krav från myndigheter. Ny till-

ståndsprovning för Sunnanå reningsverk pågår. Under sommaren fick ca 250 fastigheter över-svämning pga av häftiga regn. Stora ska-deståndskrav har inkommit.

#### Verksamhetsmått. Täckningsgrad %

1998	1999	2000	2001	2002
94	93	101	98	102

#### Renhållningsverksamhet

Tkr	2002	2001	2000	1999
Intäkter	7.127	6.092	5.872	3.775
Kostnader	6.504	-5.972	-5.736	-3.555
Kommun- bidrag	160	-87	-103	13
<b>Resultat</b>	<b>783</b>	<b>33</b>	<b>33</b>	<b>233</b>

Under året har källsorteringen ökat i kommu-nen. Detta sker genom att sortimenten ökar på återvinningsgårdarna. Avtal har träffats med TRAAB om mottagande av utökat källsorter-ingsssystem (gröna-röda påsar). Under året har kommunen ingått som delägare i TRAAB. Plane-ring pågår för ändring och nedläggning av de-poni Hunnebyn. Ny tillståndsansökan för Hun-nebyn pågår tillsammans med länsstyrelsen.

#### Verksamhetsmått. Täckningsgrad %

1998	1999	2000	2001	2002
100	100	100	100	100

#### Lokalvård

Tkr	2002	2001	2000	1999
Intäkter	5.682	4.944	4.915	5.123
Kostnader	5.638	4,908	4.768	4.914
Kommun- bidrag	0	0	-75	0
<b>Resultat</b>	<b>+44</b>	<b>+36</b>	<b>+72</b>	<b>+209</b>

Verksamheten har ytterligare utökats med fler städtytor.

Dahlstiernska gymnasiet, Kulturbruket och Rå-dahallen tillhör de största ytorna men även IFO mfl har tillkommit.

En viss komplettering av maskin och lokal-vårdsutrustning har utförts.

Bl. a har elevtoaletter försetts med ny hygien-utrustning.

Vår lokalvårdsmetod fungerar mycket bra och medarbetarna känner att metoden underlättar arbetet.

#### Medarbetarna.

Det finns hela tiden behov av kompetenshöjan-de åtgärder för medarbetarna. Inte minst när det gäller ergonomi och förebyggande för att undvika arbetskader. Genomsnittsåldern är

hög, 51 år, även om den har sjunkit något på senare år.

Vi har stora svårigheter att rekrytera personal, det gäller hela serviceenheten, trots ständiga kontakter med arbetsförmedling och kommu-nens personalavdelning.

För närvarande är det sju långtidssjukskrivna på serviceenheten.

I förebyggande syfte får medarbetarna bl.a. rygg o axelmassage.

Ett uppskattat inslag var årets stu-die/utbildningsresa till TG-Skrivab i Växjö.

**Utrustning.** En sopmaskin har införskaffats till Rådaskolans nya lokaler. I övrigt har det inför-skaffats komplettering av städutrustning för vår lokalvårdsmetod.

#### Kost

Tkr	2002	2001	2000	1999
Intäkter	15.094	14.636	14.198	13.793
Kostnader	14.943	14.451	13.792	13.706
Kommun- bidrag	0	0	51	0
<b>Resultat</b>	<b>+151</b>	<b>+185</b>	<b>+457</b>	<b>+87</b>

Verksamheten inom våra kök och restauranger har fungerat bra. Att upprätthålla kontakten med våra gäster är mycket viktigt, därför genomförs bl.a. matråd på de flesta enheter. Vi kan inte alltid vara våra gäster tillags när deras önskemål är för kostsamma. Vi ser gärna att både elever och äldreboende är med och planerar våra matsedlar.

Inom skolan serverar vi två rätter. Vi har också kompletterat vissa maträtter med mjukt bröd. Under två år har vi arbetat med projekt "Ät-glädje" inom äldreomsorgen och kostenheterna i Dalslandskommunerna. Det har slagit mycket väl ut även om vi förväntade oss lite mer enga-gemang från äldreomsorgspersonalen.

En uppdatering av egenkontrollprogrammet, för livsmedelslokaler, pågår.

**Medarbetarna** är mycket viktiga i organisatio-nen. Mår medarbetarna bra, känner sig upp-skattade, får inspiration och kompetenshöjning, när man de ekonomiska målen.

Även kostenheten har varit på stu-die/utbildningsresa, denna gång till

Arla i Göteborg. En utbildningsdag med svensk mjölk genomfördes i oktober.

Utvecklingssamtalen är en viktig del i kontakten med medarbetarna.

(se bilaga)

Vi har under 2002 fortsatt att inhandla svenska köttråvaror. Den kostnadsökning det innebär, tillsammans med underhåll och inköp av maski-ner, har avsevärt försvårat ekonomin.

**Verksamhetsvaktmästeri**

Tkr	2002	2001	2000	1999
Intäkter	2.925			
Kostnader	2.928			
Kommun- bidrag	0			
<b>Resultat</b>	<b>-3</b>			

Under 2002 har förändringar skett inom verksamheten. 6,5 tjänsterskall gå över till Mellbo. En utvärdering från vår sida, efter den korta tid verksamheten pågått, är att det fungerat tillfredsställande.

Vi har genomfört de uppgifter vi har varit ålagda. Vaktmästarna har träffats ca en gång i månaden (APT).

Under våren 2002 var vaktmästarna på park/trädgårds o vaktmästerimässa i Jönköping.

Tillsammans med Åmålshälsan har internkontroll genomförts på enheterna.

**Räddningstjänsten**

Tkr	2002	2001	2000	1999
Intäkter				
Kostnader	6.173	-5.779,8	-5.117,1	-5.008,3
Kommun- bidrag	5.819	5.190,0	4.985,0	4.633,0
<b>Resultat</b>	<b>-354</b>	<b>-589,8</b>	<b>-132,1</b>	<b>-375,3</b>

Från och med 970701 köps tjänsten på entreprenad från Norra Älvsborgs räddningstjänstförbund. Verksamheten har haft ökade kostnader utöver budget med 495.000 tkr.

**Verksamhetsmått. Utryckningar**

1998	1999	2000	2001	2002
76	110	113	121	160

**Fritid**

Tkr	2002	2001	2000	1999
Intäkter	1.774	1.609	1.896	1.528
Kostnader	8.464	-6.124	-6.465	-6.228
Kommun- bidrag	6.044	4.817	4.979	4.891
<b>Resultat</b>	<b>-646</b>	<b>302</b>	<b>409</b>	<b>191</b>

Genom den personalminskning som gjordes i Rådahallen med förändrade arbetsuppgifter, öppettider och ingen kontinuerlig badbevakning med andra regler som följd minskade antalet besök markant vilket visade sig vid boklutet som visade nästan lika mycket minus som den beräknade besparingen.

Solarieavdelningen fick en uppsnygning i och med att nya solarier installerades genom ett delningsavtal med Ultra Tan.

Avtalet kom till stånd eftersom tid för underhåll av de gamla solarierna minskade för den ordi-

narie personalen samtidigt som dessa krävde en ökning av underhåll.

Någon fristående organisation för DANO-området angående drift och skötsel av lägerplatser har ännu ej kommit till stånd. Dalslands kanal AB är intresserade att ta över driften men Bengtsfors och Årjängs kommun har svårt att fatta beslut i ärendet.

Under året har fritidsintendenten medverkat vid ett flertal möten med båtklubbar, idrotts och fiskeföreningar ang. drift och skötsel av anläggningar som kommunen arrenderat ut.

Fritidskontoret flyttade återigen, denna gång från InfoTorget, Storgatan 26, tillbaka till Kommunkontoret och tekniska avdelningen som fritid tillhör efter den omorganisation som gjordes 2001 men som ej verkstälts förrän 2002.

**Aktivitetsbidrag**

Antalet redovisade deltagare från föreningarnas aktiviteter. Reglerna från 1999 för aktivitetsbidraget har förändrats fr o m 2002, 4 kr/deltagare i åldern 7-12 år och 6 kr/deltagare i åldern 13-20 år.

**Verksamhetsmått. Tkr**

1998	1999	2000	2001	2002
216	230	242	233	282

## Investeringsverksamheten

### Fastighetsförvaltning

Nybyggnad av gymnasium och kulturbruk samt ombyggnad av Rådaskolan har slutförts under 2002.

Fuktskador i grunden på Skållerudshemmet har åtgärdats.

### Park och vägar

GC-vägar har utförts med 50% bidrag från Vägverket på Odengatan, Vilhemsgatan, Parkgatan och inom skolområdet. Bussgata med tillhörande parkeringsplats har utförts vid Råda och Nordalsskolan.

Torg med tillhörande sidogator har miljöanpassats och fått bättre inramning.

En lekplats i Dals-Rostock har EU-anpassats och placerats på Karoliner skolans tomt.

Förstärkningsarbete i samband med dragning av fjärrvärme i centrala tätorten.

Toppbeläggning av asfaltytor har utförts upp till budget.

Traktor för grönyteskötsel och snöröjning har bytts mot nytt.

### VA-ledningsnätet

Relining av avloppsledningsnätet i Algatan, Ågatan och Dalslandsgatan utförts.

Projektering och genomgång av tätortens ledningsnät har genomförts för att på sikt eliminera uppkomna vattenskador för fastighetsägare. Arbete med sanering av dagvattennätet har påbörjats.

### VA-verken

För Sunnanå reningsverk har påbörjats ny tillståndsprovning med tanke på kommande krav om kväverening.

Ny tryckstegring vid vattentorn Åsensbruk har utförts.

I samarbete med Grinstadvatten har ny vatten och avloppsledning lagts utefter banvallen mellan Mellerud och Erikstad för att säkra vattenförsörjningen för slättens föreningsvatten.

Under året har ny fällningsutrustning installerats vid Sverkersbyns vattenverk efter att fällningsförsök pågått.

På Sunnanå Arv har papptaket lagts om, efter flera års läckage och provisoriska lagningar.

Ny vatten och avloppsledning har tillsammans med Grinstads vattenförening utförts mellan Mellerud och Erikstad. Tryckstegringsstationer som ingår i projektet slutförs under 2003.

## Renhållning

En utökning och förbättring av återvinningsgårdar har skett och återvinningscentralen på Hunnebyn har utökats och förbättrats för att få en bättre hantering och mottagning av källsorterat material.

Under året har kommunen ingått som delägare i TRAAB och ett utökat samarbete på avfallssidan har påbörjats.

Förslag till avslutningsplan och fortsatt deponi av inert avfall har inlämnats till Länsstyrelsen.

## Fritid

Arbete med förstärkningsåtgärder efter översvämningsskador har påbörjats i Sunnanå hamn och Häverud.

Kommunen erhöll 1.6 milj från finansdepartementet till återställning.



## Bygg- och miljönämnden - ekologisk medvetenhet

### Årets resultat:

driftverksamhet (tkr) inklusive interna poster

Resultaträkning	Bokslut 2001	Budget 2002	Bokslut 2002
<b>Intäkter</b>			
Externa intäkter	620	679	626
Interna intäkter	80	86	76
Kommunbidrag	2,802	3,098	3,098
<b>Summa intäkter</b>	<b>3,502</b>	<b>3,863</b>	<b>3,800</b>
<b>Kostnader</b>			
Personalkostnader	2,878	3,093	2,974
Löpande verksamhet	568	720	795
Kapitalkostnader		50	
Övr interna kostnader	14		11
<b>Summa kostnader</b>	<b>3,460</b>	<b>3,863</b>	<b>3,780</b>
<b>Resultat 1</b>	<b>42</b>		<b>20</b>
Ingående balans	150		
Bokslutsdialog	-42		
<b>Resultat 2</b>	<b>150</b>		
<b>Balansräkning</b>	<b>Ingående balans - 02</b>		<b>Utgående balans -02</b>
Eget kapital/skulder	150		

### Verksamhetens inriktning

Nämnden ska:

- verka för en god hälsa, miljö och ett hållbart samhälle, genom bl a miljöinformation till allmänheten och verksamheter samt stimulera till kretsloppstänkande vid all byggnation,
- ansvara för framtagandet av kommunens översikts- och detaljplaner,
- hålla hög servicenivå inom hela sin breda verksamhet (utifrån sina resurser)
- förebygga och undanröja miljöstörningar och hälsorisker,
- övervaka livsmedelskvaliteten,
- se till att djur skyddas mot lidande,
- övervaka värdefulla naturmiljöer.

### VERKSAMHETSBERÄTTELSE FÖR 2002

Verksamheten har bedrivits enligt kommunfullmäktiges beställning. Bygg- och miljönämndens mål har uppfyllts, med vissa avvikelser på g a underbemanning. Av stycket utvärdering nedan samt av tabeller och diagram framgår hur nämndens nyckeltal har uppfyllts. Nämnden har haft 10 sammanträden varav ett heldagssammanträde.

### BYGGVERKSAMHETEN lagstadgat arbete:

Bygg- och miljönämnden tar fram kommunens översikts- och detaljplaner så att bostadsförsörjningsprogrammet kan realiseras. Plan- och bygglagstiftningen reglerar verksamheten.

### Översiktsplaner

Översiktsplanarbetet har fördröjts sedan

### Ordförande:

Mats Persson (mp)

### Årets resultat:

+20 tkr

### Bokslutsdialog

Bokslutsdialog har förts mellan kommunstyrelsens au och nämndens presidium.

### Resultat 2

Miljö och hälsoskyddsnämndens disponibla andel av kommunens egna kapital är 0 tkr. Ingående balans har använts för kommunens utveckling av GIS.

förslag till program togs fram våren 2001. Ett visionsseminarium planeras under våren 2003 som en inledning till en Kommunplan för Mellerud som tar sikte på att vara klar 2005.

### Detaljplaner

Under 2002 har detaljplaner för Kv Humlan, Kv Linden, Krökersrud 1:232 mfl - Håveruds Herrgård, samt del av Vårbruksgatan – Kv Lunden mfl, antagits. Detaljplan för Sunnanå golfbana, utbyggnad till 18 hål, har varit utställd för samråd. Detaljplan för rondell vid Rv45 och Dalstads-gatan Mellerud 1:233 mfl, har varit utställd för samråd och utställning påbörjats. Detaljplanearbete för Sunnanå hamn pågår där ett första samråd varit utställt. Utöver dessa 7 har det arbetats med Snäcke, kv Muren och Ransberg som inte blev några detaljplaner. Fyra detaljplaner ställdes på kö till 2003.

### Allmänt byggverksamheten

(Inom parentes 2001 års resultat)

Under året har 74 (86) bygglov behandlats av nämnden. Stadsarkitekten och bygglovingenjören har lämnat 115 (129) bygglov på delegation. Bygglovingenjören har även behandlat 137 (225) delegationsärenden såsom tillstånd brandfarlig vara, beslut om kontrollplan, kvalitetsansvarig och slutbevis. Dessutom har 7 (9) samråd hållits med byggherrar, kvalitetsansvariga och entreprenörer.

21 ansökningar om utbyggnad av 3G master och torn har inkommit till Bygg- och miljönämnden, kungörelse av ansökningar har gjorts och ett informationsmöte hållits.

Av större byggnation kan nämnas att Dalstiernska gymnasiet, Kulturbruket och Rådaskolans renovering färdigställd under året.

### Bebyggelsemiljö

Ett informationsmöte har hållits i Järns Bygdegård där inventeringen av Järns socken presenterades av Regionmuseet. Kulturhistorisk inventering Järns socken finns i tryckt form. 3 socknar återstår att inventeras och inventeringen behöver uppdateras i Melleruds tätort.

### Samverkan

Ett avtal om samverkan har upprättats med Åmåls kommun för att införa GIS i Mellerud.

Ett samverkansavtal är upprättat mellan Lantmäteriet i Gävle och Melleruds kommun. Eftersom Bygg- och miljönämnden är registeransvarig myndighet utgår fortlöpande ersättning för åjourhållning av registret.

### Adresser

Enligt riksdagsbeslut ska det nuvarande adresssystemet ändras och ett heltäckande register med sk belägenhetsadresser upprättas. Ansvaret för upprättandet har lagts på kommunerna. Förslag till belägenhetsadresser utarbetas av kommunen i samarbete med posten. Enligt avtal erhåller kommunen en årlig ersättning från Posten, som i sin verksamhet äger rätt att utnyttja information avseende grundläggande Mätning-Beräkning-Kartering (MBK). Under 2002 har Erikstads och Grinstads församlingar färdigställdt och sända till Lantmäteriet. Arbetet med Örs och Gunnarsnäs församlingar är i det närmaste klart.

### MILJÖVERKSAMHETEN lagstadgat arbete:

Miljöbalken reglerar bl.a. tillsynsarbetet och upplysningsverksamheten inom naturvård och strandskydd, miljöskydd, hälsoskydd, täkter, förorenad mark, kemikalieanvändning, avfall mm. Djurskydd, livsmedel och smittskydd har egen lagstiftning.

En ny miljö- och hälsoskyddsinspektör började i september. Ett samverkansavtal har träffats med Dals Eds kommun om samutnyttjande av miljöhandläggartjänsterna.

En omfattande revidering av samtliga taxor har genomförts genom dalslandssamverkan varvid en ny taxa om strålskydd har införts.

Under året har 105 (131) miljötillsynsobjekt besiktigats, varav 20 (15) avlopp. Hunnebyns avfallsdeponi har krävt omfattande arbete med

fastställande av analysprogram för karaktärisering av lakvattnet och dispensen att deponera brännbart avfall. Miljötillsyn har bedrivits i form av systemtillsyn på de stora och medelstora verksamheterna. Antalet handlagda och besiktigade hälsoskyddsärenden d v s mögel, fukt, buller och radon etc var 74 (80) st. De 21 masterna (3 G-nätet) har medfört granskning både ur hälsoskyddssynpunkt och naturvärdes-synpunkt. Nämnden har gett föreläggande om radonmätning av de av Hans Janssons lägenheter på Storgatan som ännu inte mätts. Ärendet om störningar runt Shell har till slut kunnat avskrivas. Arbetet med naturvårdsplanen har stått still. Antalet naturvårdsärenden var 10 (8), bl a har Svarvaretorpet blivit Naturreservat. Nämnden har aktualiserat frågan om träd- och grönskötselplan för Melleruds tätort. Utöver detta har arbetet med ansökningarna om strandskyddsdispenser varit omfattande med 37 prövningar, varav 12 avstyrkan/avslag, 23 beviljade dispenser och 2 tillstyrkan. Antalet djurskyddsärenden har varit 135 (92) varav 111 (64) var planerade lantbruksbesiktningar där både djurskydd och miljöskydd kollades. En djurskyddsinspektör från Åmåls kommun har anlitats på 25%. 24 (10) smådjursärenden inträffade. Det har bara hunnit handläggas 17 av ca 100 inkomna ansökningar om sopdispens samt 3 överklagansärenden.

Besiktning gjordes i 41 livsmedelslokaler (55 %) av de 74 som har årlig livsmedelsavgift, vilket var under målsättningen på 83%. Antalet livsmedelsprover var 46 vilket var över målet på 41 st. Arbetet med fastställande av egenkontrollprogrammen och godkännanden av livsmedelslokaler har fortsatt. Förfrågningar och problemlösningar av diverse mindre ärenden, som inte orsakat besiktning, har varit mycket omfattande, vilket sammanlagt medfört handläggning av ca 12 stora/små ärenden per dag, eller ca 2500 nya ärenden under 2002. Av dessa har 3 (10) hälsoskyddsärenden, 9 (6) miljöskyddsärenden och 6 (3) djurskyddsärenden klassats som svårare fall med stor tidsåtgång.

Miljöövervakningen är lagreglerad men varje kommun bestämmer innehållet och nivån på denna. Kontoret har administrerat kalkning av sjöar och våtmarker samt kontrollerat utförandet. Undersökning har skett av bl a sjöar och vattendrag, dricksvatten, badvatten och gammastrålning.

### Agenda 21-arbetet (inte lagreglerat)

Agenda 21-arbetet har varit omfattande och fokuserats på grundutbildning i miljö- och kretsloppsfrågor för kommunanställda utifrån utbildningsmaterialet Världens chans samt på Lokala Investeringsprogrammet för ekologisk hållbar utveckling (LIP1, LIP2 och LIP3). Agen-

da 21-arbetet har omfattat över 25-procents tjänst vid kontoret. Agenda 21-samordnaren och bygg- och miljökontoret har hjälpts åt, bl a har ett intressant miljö- och välfärdsbokslut för 2001 tagits fram.

Nämnden har utsett Assareby Kvarn och Såg till vinnare av miljöpriset i klassen företag mm och Kerstin Ljungqvist till vinnare av miljöpriset i klassen privatpersoner mm. Remissen om miljömålen i Västra Götaland har besvarats men p g a tidsnöd och samverkan i Dalsland granskades endast 4 kapitel av nämnden och kommunen. Miljö- och hälsorådet har det deltagits i. Miljö- och hälsorådet har bl a tagit fram riktlinjer för arrangemang i Mel-lerud i samarbete med nämnden m fl. Årets information till alla hushåll har bestått i utskick av Dalslandsalmanackan. I denna almanacka finns texter om hur källsorteringen ska fungera och en del miljöinformation. Företag och verksamheter har efter behov fått information.

När det gäller LIP-projekten fungerar samarbete med LIP-samordnaren bra. En våtmark på 0,2 ha på Örnäs har anlagts med stöd från Regeringen (LIP 1), Länsstyrelsen, Regionen och Kommunalförbundet Dalsland. En del eftersläpande avtal har träffats. En utredning om våtmark på Åmot har tagits fram och en om dagvattenvåtmarker. Arbetet med LIP 3-projekten omfattande 15,3 Mkr startade 2003 och "Eldning med miljöriktig fastbränsleanläggning" har krävt mycket insatser från både byggsidan och miljösidan. Kriterier för LIP 3 Kretsloppsanpassade avlopp har arbetats fram och informationen har börjat spridas.

Kontoret har gett fortlöpande synpunkter på fördjupad riskbedömning och detaljerad åtgärdsutredning av förorenad mark på Långön, Köpmannebro. I området intill har Banverket sanerat den förorenade marken varefter en ny järnvägsbro kunde uppföras, saneringen drog många tillsynstimmar från kontoret.

Kampanjen för insamling av skrotbilar har fortsatt tillsammans med stiftelsen "Håll Sverige Rent". Vid slutet av 2002 har ca ett hundratal bilar insamlats i kommunen. Kampanjen avslutas våren 2003.

Kontoret har deltagit i länsprojektet "Miljösamverkan Västra Götaland" i bl a Projekt Systemtillsyn.

### Utvärdering och uppföljning

Nämndens fem miljönyckeltal för 2002:

1. Miljöanpassning av nämndens och miljökontorets resor och energianvändning, t ex ytterligare minska bilåkandet.
  2. Miljöanpassade (miljömärkta/KRAV-märkta) varor väljs i alla de fall där det är möjligt, t ex undviks oljebaserad plast framför i första hand biologiskt baserad plast och i andra hand återvunnen plast.
  3. Samtliga hushåll i kommunen får rådgivning eller miljöinformation.
  4. Andelen ekologiska avlopp, där ingående näring används på nytt, ska utgöra 33 % av totalmängden installerade privata avlopp.
  5. Målsättningen är att inga otjänliga livsmedelsprover ska hittas vid årets (oanmälda) stickprovskontroller.
- Punkt 1-3 och 5 har uppfyllts. Punkt 4 har inte uppfyllts, då endast 1 avlopp (7%) återför näringen.

## Kultur- och utbildningsnämnden – barnomsorg och utbildning

### Årets resultat:

driftverksamhet (tkr) inklusive interna poster

Resultaträkning	Bokslut 2001	Budget 2002	Bokslut 2002
<b>Intäkter</b>			
Externa intäkter	12,021	9,615	10,771
Interna intäkter	2,315	1,386	1,622
Kommunbidrag	132,476	141,267	141,267
<b>Summa intäkter</b>	<b>146,812</b>	<b>152,268</b>	<b>153,660</b>
<b>Kostnader</b>			
Personalkostnader	88,930	89,048	88,518
Löpande verksamhet	42,760	40,808	42,686
Kapitalkostnader	719	628	719
Övr interna kostnader	21,149	21,784	22,506
<b>Summa kostnader</b>	<b>153,558</b>	<b>152,268</b>	<b>154,429</b>
<b>Resultat 1</b>	<b>-6,746</b>		<b>-769</b>
Ingående balans	0		
Bokslutsdialog	6,746		
<b>Resultat 2</b>	<b>0</b>		
<b>Balansräkning</b>	<b>Ingående balans – 02</b>		<b>Utgående balans –02</b>
<b>Eget kapital/skulder</b>	<b>0</b>		

### Verksamhetens inriktning

Verksamheten inom förskola, grundskola, skolbarnomsorg och gymnasieskola styrs av lag, förordningar samt statliga läroplaner.

Skollagens s k portalparagraf, 1 kap 2 §:

”Alla barn och ungdomar skall, oberoende av kön, geografiskt hemvist samt sociala och ekonomiska förhållanden, ha lika tillgång till utbildning i det offentliga skolväsendet för barn och ungdom. Utbildningen skall inom varje skolform vara likvärdig, varhelst den anordnas i landet.

Utbildningen skall ge eleverna kunskaper och färdigheter samt, i samarbete med hemmen, främja deras harmoniska utveckling till ansvars-kännande människor och samhällsmedlemmar. I utbildningen skall hänsyn tas till elever i behov av särskilt stöd.

Verksamheten i skolan skall utformas i överensstämmelse med grundläggande demokratiska värderingar. Var och en som verkar inom skolan skall främja aktning för varje människas egenvärde och respekt för vår gemensamma miljö. Särskilt skall den som verkar inom skolan

1. främja jämställdhet mellan könen samt
2. aktivt motverka alla former av kränkande behandling såsom mobbning och rasistiska beteenden.”

För verksamheten finns dessutom en kommunal skolplan, antagen av Kf 990323, prolongerad att gälla även 2002. Skolplanen bygger till stor del på de statliga styrdokument.

### Ordförande:

Per-Axel Andersson (s)

### Årets resultat:

-769 tkr

### Bokslutsdialog

Bokslutsdialoger har förts mellan kommunstyrelsens au och kultur- och utbildningsnämndens presidium, samt mellan kultur- och utbildningsnämnden och enhetscheferna inom nämndens verksamhetsområde.

### Resultat 2

Kultur- & utbildningsnämndens disponibla andel av kommunens egna kapital är 0 tkr.

### Årets verksamhet

#### Ekonomi

Den till KUN fördelade ramen har ej kunnat hållas. Bokslutet innebär dock en stor resultat-förbättring jämfört med bokslut 2001. Under-skottet har sänkts med 88,6%. 2002 års bud-getavvikelse är 0,5%.

De huvudsakliga orsakerna till 2002 års under-skott är:

- Ej budgeterade lönekostnader för f d förvaltningschef, 64 tkr. (Ytterligare 64 tkr har belastat projektet Kunskapslyftet.)
- Ej budgeterade kostnader för avslutad anställning, 112 tkr.
- Högre indexuppräknning än budgeterat för skolskjutsar våren 2002, 75 tkr.
- För att lösa den akuta förskolekön har vi överanställt personal. Kostnaderna beräknas till ca 235 tkr.
- Ej budgeterade insatser för elev i behov av särskilt stöd på Rådaskolan 62 tkr
- Utökning av antalet tjänster samt ökade kostnader för läromedel och kost på Dahlstiernska gymnasiet p g a fler elever än beräknat. 251 tkr.
- Ej budgeterade kapitalkostnader Dahlstiernska gymnasiet. 85 tkr.
- Ej budgeterade städkostnader för de nya gymnasielokalerna och Kulturbruket. 130 tkr.

Genom ett medvetet kostnadstänkande från chefer och personal inom verksamheten har

delar av ovanstående underskott parerats och andra omprioriteringar har gjorts för att nå ett bokslut i någorlunda balans.

Under året har förvaltningens nya resursfördelningssystem, byggt på antal elever och antal vårdtimmar, som började införas 2001, tagits i bruk i sin helhet.

### Förskoleverksamhet, fritidsverksamhet

Tkr	2002	2001	2000	1999
Intäkter	6.629	5.992	5.622	6.199
Kostnader	23.048	23.985	26.073	27.509
Kommunbidrag	16.406	17.929	19.430	19.508
<b>Resultat</b>	<b>-13</b>	<b>-64</b>	<b>-1.021</b>	<b>-1.801</b>

Verksamhet bedrivs på fem förskoleenheter.

Under året har vi haft totalt ca 10 avdelningar öppna.

Under våren var 15 dagbarnvårdare i verksamhet, varav 12 i centrala Mellerud och 3 i Åsebro. Under hösten har en av dagbarnvårdartjänsterna i centrala Mellerud omvandlats till en barnskötartjänst i förskolan.

Samtliga förskolor och dagbarnvårdare är organisatoriskt integrerade med grundskolan.

Fr o m hösten 2001 och framåt har det skett en betydande förtätning inom förskoleverksamheten, dvs antalet barn och vårdtimmar per anställd har ökat markant. Från januari 2001 till januari 2003 är förtätningen på förskolorna 19% och hos dagbarnvårdarna 11%, beräknat på antalet vårdtimmar.

Trots förtätningen har vi under stora delar haft en lång kö till förskolor och dagbarnvårdare. Vid årsskiftet uppgick kön till närmare 70 barn, av vilka ca 20 utifrån föräldrarnas arbets-situation hade akuta behov av plats.

Fr o m 2002-01-01 infördes maxtaxa för förskoleverksamhet och skolbarnsomsorg. Denna kan ha bidragit till den långa förskolekön.

Under året har förskolorna arbetat med att förbereda för allmän förskola, som införs fr o m 2003-01-01, där alla fyra- och femåringar enligt skollagen ska ges 525 timmars avgiftsfri verksamhet per år.

Med stöd från Skolverket har vi under hösten påbörjat utbildning för all personal på förskolorna i språklig medvetenhet. Denna satsning fortsätter under 2003 och breddas då till att även gälla matematisk medvetenhet.

### Förskoleklass och grundskola

Tkr	2002	2001	2000	1999
Intäkter	2.794	1.567	1.305	1.155
Kostnader	59.962	58.803	55.585	51.870
Kommunbidrag	58.573	56.783	51.917	49.362
<b>Resultat</b>	<b>+1.405</b>	<b>-452</b>	<b>-2.362</b>	<b>-1.353</b>

Kommunen har sex grundskolor, en inriktad mot skolår 1-5, fyra inriktade mot skolår 1-7 samt en inriktad mot skolår 7-9.

Förskoleklasserna är integrerade i 1-5/7-skolorna.

Under hösten 2002 har renoveringen av Rådas skolan slutförts.

Utökningen av det extra statsbidraget för personalförstärkningar, de s k Wärnerssonpengarna, användes hösten 2002 för att parera ett befarat underskott, inte för det avsedda ändamålet. Detta möjliggjordes genom en undantagsregel för kommuner med avtal med Kommun delegationen, som skrivits in i förordningen om statsbidraget.

För grundskolan har vi under de senaste åren haft kraftiga rekryteringsproblem och andelen lärare utan fullständig utbildning för den tjänst de innehar är bland de högsta i landet. Under året har stor kraft lagts på att hitta bättre vägar för rekrytering. Vi har dock inte sett något resultat av dessa ansträngningar ännu.

### Barn i behov av särskilt stöd

Vi har under året märkt av ett stadigt ökande antal barn i behov av särskilt stöd i alla åldrar. Ansvaret för dessa barn ligger på respektive enhet.

Sedan hösten 2001 har förvaltningen ett centralt elevvårdsteam för att stödja enheterna i arbetet med dessa barn. I teamet ingår de centrala specialpedagogtjänsterna, skolskötarna samt den skolpsykolog, som fr o m juli 2002 är anställd i kommunen efter att förut ha arbetat på konsultbasis.

Under året har KUN och Socialnämnden samverkat kring elever i behov av särskilt stöd. En del av denna samverkan är det s k Åsebroprojektet.

### Särskola

Tkr	2002	2001	2000	1999
Intäkter	0	1	3	27
Kostnader	4.460	3.917	2.816	2.226
Kommunbidrag	3.702	3.217	2.724	2.097
<b>Resultat</b>	<b>-758</b>	<b>-700</b>	<b>-89</b>	<b>-101</b>

Särskoleverksamhet finns sedan tidigare på Åsens skola (år 1-7) samt Rådaskolan (år 8-10). Under hösten 2002 startades ytterligare en grupp för år 1-7 på Åsebro skola. Dessutom finns särskoleinskrivna integrerade i grundskoleverksamheten på andra skolor. Elever i behov av träningskola går i andra kommuner, främst i Åmål.

För gymnasiesärskolan har vi avtal med Trollhättans kommun. Två särgymnasieelever har

dock under året gått integrerade på vår egen gymnasieskola.

### Gymnasieutbildning

Tkr	2002	2001	2000	1999
Intäkter	743	527	627	1.007
Kostnader	28.160	26.598	26.299	27.119
Kommun- bidrag	26.673	22.939	25.959	25.566
<b>Resultat</b>	<b>-744</b>	<b>-3.132</b>	<b>287</b>	<b>-545</b>

Under hösten 2002 togs de nya lokalerna vid Dahlstiernska gymnasiet i bruk. Vår egen gymnasieskola erbjuder fr o m hösten 2002 följande nationella program: Barn- och fritid, naturvetenskap, samhällsvetenskap samt teknik. Dessutom finns följande specialutformade program: Media och Musik.

Vid intagning till årskurs 1 fick vi under hösten ungefär 30% fler elever än beräknat.

Vid årsskiftet fanns det totalt 106 elever inskrivna på nationella och specialutformade program på Dahlstiernska gymnasiet. Dessa fördelade sig på respektive årskurs enligt följande: Årskurs 1 - 72 elever, årskurs 2 - 19 samt årskurs 3 - 15.

Det Individuella programmet har vuxit kraftigt under de senaste åren. Vid årsskiftet var 30 elever inskrivna på programmet.

I samarbete med Socialnämnden inrättades under hösten den s k Passagen, en verksamhet för ungdomar som inte fullt ut klarar av att gå på det Individuella programmet.

Under hösten skrevs ett nytt gymnasieavtal med Vänersborg att gälla fr o m hösten 2003.

Gymnasieavtalet med Åmål har prolangerats att gälla även läsåret 2002/2003.

Elever från Mellerud finns därutöver i ett stort antal gymnasieskolor runt om i landet.

### Vuxenutbildning

Tkr	2002	2001	2000	1999
Intäkter	28	2.411	12	41
Kostnader	3.663	5.348	3.713	3.286
Kommun- bidrag	3.743	2.519	2.283	2.363
<b>Resultat</b>	<b>108</b>	<b>-418</b>	<b>88</b>	<b>-883</b>

Inom vuxenutbildningen bedrivs Svenska för Invandrare, utbildning på grundskole- (gruv), gymnasie- (KomVux) och högskolenivå, särvtvux samt uppdragsutbildning.

Ansvaret för det s k Kunskapslyftet har under 2002 åvilat Kultur- och Utbildningsnämnden.

Antalet Gruvplatser är i vår basorganisation 24. Vi har haft en extra tillströmning av denna kategori i år och kommer totalt upp i cirka 27 årsplatser.

Inom KomVux och Kunskapslyftet har vi haft cirka 155 årsplatser.

Antalet särskoleelever har varit konstant, cirka 25 st.

Uppdragsutbildningen har det senaste året liknat det föregående. Ett antal kortkurser parade med vissa längre utbildningar har sålts. Svenska för Invandrare (SFI) har haft ca 25 helårselever.

Tre högskolekurser och ett utbildningsprogram inom högskolan (systemvetenskap) har bedrivits på distans. Cirka 20 studerande har deltagit.

Under hösten har en sammanslagning av vuxenutbildningen och utvecklingsenheten förbättrats. Den nya lär- och utvecklingsenheten har bildats fr o m årsskiftet 2002/2003.

### IKT inom utbildningen

IKT som pedagogiskt hjälpmedel fortsätter att utvecklas. Arbetet med en ny IKT-strategi har inletts.

Samtliga elever i kommunens skolor har tillgång till datorer med uppkoppling till Internet.

En stor del av den interna kommunikationen inom verksamheten sker med First Class. Via detta har t ex i stort sett all personal tillgång till bl a anteckningar från enhetschefernas möte och nämndens protokoll.

Mellerud har som tidigare år deltagit i det statliga projektet "IT i Skolan". Projektet avslutades under 2002.

### Övrig skolutveckling

Arbete med skolutveckling sker på många nivåer, från arbetslaget till den centrala förvaltningen.

Vi har under 2002 fortsatt vår medverkan inom det nationella projektet Attraktiv skola. Inom ramen för projektet har personal från Mellerud regelbundet deltagit i projektledarkonferenser och nätverksträffar.

I oktober anordnade Mellerud en stor pedagogisk idé- och inspirationsmessa. Förutom kommunens egen personal fanns det deltagare från åtta andra kommuner på plats. De erbjöds två storföreläsningar, 38 kortare seminarier samt en utställning med ca 15 medverkande företag.

Med stöd av Skolverket har vi under våren, förutom kurserna för förskolepersonal, arbetat med att utveckla våra rutiner för kvalitetsredovisningar samt genomfört kurser i svenska och matematik. Under hösten har ett nytt projekt, Familjematematik, formats i samarbete med Regionalt utvecklingscenter i Karlstad och Nationellt Centrum för Matematikutbildning i Göteborg.

Skolutvecklingsgruppen har under 2002 funnit sina former. Gruppen har bl a antagit ett introduktionsprogram för nyanställda lärare samt arbetat med att följa upp lärares arbetsbelastning.

**Biblioteksverksamhet**

Tkr	2002	2001	2000	1999
Intäkter	220	122	42	33
Kostnader	3.747	3.627	3.456	3.473
Kommun- bidrag	3529	3.505	3.415	3.441
<b>Resultat</b>	<b>2</b>	<b>0</b>	<b>2</b>	<b>1</b>

Biblioteksverksamhet har bedrivits vid biblioteket i Mellerud. Öppethållandet har varit 42 tim och 30 min per vecka.

Under året har skyltning och vägledning i biblioteket helt gjorts om i en enhetlig design. Tre nya datapulpetter för sökning i bibliotekskatalog har inköpts. Bibliotekskatalogen har, i samband med omändring av bibliotekets hemsida, gjorts sökbar via Internet.

Statligt stöd om 50 000 kr har beviljats för inköp av barnlitteratur. Statligt stöd har även utgått i form av att biblioteket erhållit ett exemplar av samtliga böcker som erhållit kulturstöd. Under året ca 700 titlar.

Tre datorer har varit tillgängliga för publik användning bl.a. för sökning på internet.

Videogramuthyrningen ökade även under verksamhetens tredje år. Antal uthyrningstillfällen var 1 200 år 2000, 1 484 år 2001 och 1 583 år 2002.

Den totala utlåningen minskade något under året från 75 919 år 2001 till 73 667 år 2002. Däremot ökade antalet besökare från 97 752 till 101 344, vilket betyder att betyder att biblioteket i snitt besöks av ca 400 personer per dag eller annorlunda uttryckt en besökare var 90:e sekund. Besöksnivån är den näst högsta i bibliotekets historia.

Bokutlåning har även skett genom lanthandeln i Grinstad samt i Bolstads prästgård genom föreningen Bolstads prästgårds vänner.

Allmänkulturell verksamhet har främst bedrivits i form av teater för barn och vuxna.

I budgeten har endast funnits medel för barnkulturprogram. Nämnden har dock kunnat gå in som medarrangör vid ett antal vuxenprogram genom att stå för lokal- och annonskostnad.

I den förändrade utställningslokalen på biblioteket, det så kallade konstrummet, har under året 16 utställningar presenterats.

Regionalt stöd motsvarande 67 464 kr har beviljats för att delfinansiera flertalet barnkulturprogram. Bl a har 10 barnteaterföreställningar kunnat erbjudas.

Bidrag har utdelats till studieorganisationerna, hembygdsföreningarna, Dalslands konstförening, Dalslands skivareförening, Melleruds kulturförening, Melleruds museum, Bolstads prästgårds vänner samt Måsens filmklubb.

Under 2002 har ett nytt bidragsreglemente för studieförbunden antagits. Reglementet börjar gälla fr o m 2003.

Under 2002 har Kulturbruket på Dal färdigställt och tagits i bruk. Verksamheten inleddes med en invigningsvecka i november där ett stort antal sångare, musiker, konstnärer och andra kulturutövare från Dalsland deltog.

För samordning av verksamheten vid Kulturbruket har en kultursamordnare på deltid anställts. Beslut har tagits om att inrätta ett självförvaltningsorgan, Kulturbruksstyrelsen, för Kulturbruket.

**Musikskolan**

Tkr	2002	2001	2000	1999
Intäkter	1.292	1.192	1.220	1.172
Kostnader	2.763	2.500	2.483	2.331
Kommun- bidrag	1.597	1.342	1.348	1.193
<b>Resultat</b>	<b>126</b>	<b>34</b>	<b>85</b>	<b>35</b>

Musikskolan har tre verksamhetsgrenar: Individuell instrumental undervisning, ensembleverksamhet samt klassundervisning inom grundskolan. Samarbete med musikskolor i andra kommuner förekommer.

De tillgängliga resurserna räcker inte för att möta efterfrågan vilket gör att det f n finns en lång kö till musikskolans instrumentalundervisning.

Musikskolan är också ansvarig för en rad offentliga konserter inom kommunen, i första hand med enhetens egna ensembler, lärare och elever.

Under året har musikskolan tagit mycket aktiv del i Dahlstiernska gymnasiet uppbyggnad och bl a hjälp till med att forma attraktiva alternativ för elevernas fria val. Det specialutformade musikprogrammet har utökats.

Musikskolan har också deltagit i arbetet med att utveckla det nybyggda Kulturbruket på Dal. Kulturbrukssamordnaren lyder fr o m 2003 organisatoriskt under musikskolans rektor.

## Nyckeltal

<b>Antal barn/elever/avd per budgetår</b>	<b>1998</b>	<b>1999</b>	<b>2000</b>	<b>2001</b>	<b>2002</b>
Inskrivna barn i förskolan	211	195	205	196	200
Antal förskoleavdelningar	12	13	11	9	11
Inskrivna barn i familjedaghem	102	99	96	80	73
Antal familjedaghem	21	19	16	15	15
Inskrivna barn i fritidshem	201	190	193	212	222
Antal Fritidshemsavdelningar	9	8	8	12	8
Elever, Förskoleklass	151	140	120	118	96
Elever, Grundskolan	1 190	1 230	1 255	1 253	1 239
Elever, externa Gymnasieskolan	291	288	272	268	247
Landstingsgymnasium	33	12	10	10	12
Elever Gymnasiet i Mellerud	44	48	51	55	83
- varav ungdomar	33	36	41	48	79
- varav samläsande vuxna	11	12	10	7	4
Elever, IV programmet, Mellerud	17	14	17	23	36

<b>Analystal förskolan</b>	<b>1998</b>	<b>1999</b>	<b>2000</b>	<b>2001</b>	<b>2002</b>
Bruttokostnad (tkr)	12 688	15 082	14 199	12 962	13 122
Bruttokostnad exkl lokaler(tkr)	10 702	13 059	12 388	11 200	11 448
Personalkostnad (tkr)	8 678	10 959	10 465	9 333	9 188
Avgifter (tkr)	2 559	2 691	2 689	2 714	1 451
Avgiftsfinansieringsgrad (%)	20%	18%	19%	21%	11%
Övriga intäkter (tkr)	57	437	89	167	2175
Nettokostnad (tkr)	10 072	11 954	11 421	10 081	9 496

<b>Kostnad per inskrivet barn och år (tkr)</b>	<b>1998</b>	<b>1999</b>	<b>2000</b>	<b>2001</b>	<b>2002</b>
Bruttokostnad	60,1	77,3	69,3	66,1	65,6
Bruttokostnad exkl lokaler	50,7	66,9	60,4	57,1	57,2
Personalkostnader	41,1	56,2	51,0	47,6	45,9
Nettokostnad	47,7	61,3	55,7	51,4	47,5

<b>Analystal Familjedaghem</b>	<b>1998</b>	<b>1999</b>	<b>2000</b>	<b>2001</b>	<b>2002</b>
Bruttokostnad (tkr)	5 597	5 298	5 109	4 619	4 570
Personalkostnad (tkr)	5 541	5 243	5 065	4 588	4 534
Avgifter (tkr)	1 357	1 387	1 277	1 176	539
Avgiftsfinansieringsgrad (%)	24,2%	26,1%	25,0%	25,5%	11,8
Bruttokostnad / inskrivet barn	54,8	52,9	53,2	57,7	62,6
Personalkostnader / inskrivet barn	54,3	52,4	52,8	57,4	62,1

<b>Analystal Fritidshem</b>	<b>1998</b>	<b>1999</b>	<b>2000</b>	<b>2001</b>	<b>2002</b>
Bruttokostnad (tkr)	4 771	5 833	5 824	5 319	5 355
Personalkostnad	4 523	5 612	5 588	5 015	4 767
Avgifter (tkr)	1 656	1 617	1 563	1 787	894
Avgiftsfinansieringsgrad (%)	34,7%	27,7%	26,8%	33,6%	17,0
Bruttokostnad / inskrivet barn	23,7	30,7	30,2	25,1	24,1
Personalkostnader / inskrivet barn	22,5	29,5	29,0	23,7	21,5



<b>Analystal Grundskolan</b>	<b>1998</b>	<b>1999</b>	<b>2000</b>	<b>2001</b>	<b>2002</b>
Bruttokostnad (tkr)	55 930	59 783	63 763	68 204	71 361
<b>Pedagogisk och elevsocial verksamhet Kostnad / elev</b>					
Undervisning	24 200	25 800	26 987	29 254	29 097
Stödinsatser	3 000	2 900	2 833	3 500	4 415
Elevvård	900	1 000	610	968	1 070
Studie- och yrkesvägledning	17	137	199	160	229
Läromedel, utrustning, skolbibl	1 416	1 314	1 265	1 414	1 600
<b>Summa</b>	<b>29 533</b>	<b>31 151</b>	<b>31 894</b>	<b>35 319</b>	<b>36 411</b>
<b>Lokalkostnader / elev</b>					
Lokalhyror	6 749	5 770	5 797	6 430	6 641
Lokalvård	3 198	3 313	1 479	2 208	2 400
<b>Summa</b>	<b>9 947</b>	<b>9 083</b>	<b>7 276</b>	<b>8 638</b>	<b>9 041</b>
<b>Övriga kostnader / elev</b>					
Skolskjutsar	2 922	3 013	3 411	3 803	4 465
Skolmåltider	3 142	3 989	4 255	4 073	3 746
<b>Summa</b>	<b>6 064</b>	<b>7 002</b>	<b>7 666</b>	<b>7 876</b>	<b>8 211</b>
<b>Andel elever (%) i åk 9 *</b>					
Som ej uppnått målen i ett eller flera ämnen	16	16	31	34	
Som är behöriga till gy-skola	85	95	93	89	
Som började i gy-skola	96	97	98	100	
Som började gy-skola exkl individuella program	88	92	92	89	
*statistiken är tillgänglig med ett års eftersläpning					
<b>Analystal Externa gymnasieskolan</b>	<b>1998</b>	<b>1999</b>	<b>2000</b>	<b>2001</b>	<b>2002</b>
Bruttokostnad (tkr)	23 584	22 493	22 119	22 332	22 346
Därav interkommunal ersättning (tkr)	21 382	20 626	20 433	20 642	20 783
Därav resor (tkr)	1 593	1 341	1 139	1 092	982
Därav inackorderingstillägg (tkr)	551	504	523	577	540
<b>Interkommunal ersättning / elev (tkr)</b>	<b>66 000</b>	<b>68 700</b>	<b>71 457</b>	<b>74 252</b>	<b>77 260</b>
<b>Analystal Melleruds gymnasium</b>	<b>1998</b>	<b>1999</b>	<b>2000</b>	<b>2001</b>	<b>2002</b>
Bruttokostnad (tkr)	4 133	4 578	4 108	4 107	5 812
Undervisning / elev	44 359	56 532	49 983	52 078	50 249
Läromedel, utrustning, skolbibliotek / elev	11 375	5 776	4 749	5 245	5 233
Lokaler, lokalvård / elev	22 636	20 211	11 845	6 212	4 829
<b>Verksamhetsmått kulturverksamhet</b>	<b>1998</b>	<b>1999</b>	<b>2000</b>	<b>2001</b>	<b>2002</b>
Medielån (1000)	74,5	74,7	72,1	75,9	73,7
- huvudbibliotek	71,1	74,7	72,1	75,9	73,7
- filialbibliotek	3,5	-	-	-	-
Utlån/kommuninvånare	7,3	7,3	7,2	7,7	7,5
Besök h-bibl. (1000)	93,3	90,4	93,2	97,7	101,3
Arrangemang	39	41	49	73	65
- samarrangemang	25	29	35	46	32

## Socialnämnden - Individ- och familjeomsorg, Vård och omsorg

### Årets resultat:

driftverksamhet (tkr) inklusive interna poster

Resultaträkning	Bokslut 2001	Budget 2002	Bokslut 2002
<b>Intäkter</b>			
Externa intäkter	43,650	41,168	43,313
Interna intäkter	110	129	174
Kommunbidrag	122,885	135,214	135,214
<b>Summa intäkter</b>	<b>166,645</b>	<b>176,511</b>	<b>178,701</b>
<b>Kostnader</b>			
Personalkostnader	119,640	121,784	127,589
Löpande verksamhet	40,139	38,334	41,715
Kapitalkostnader	481	470	471
Övr interna kostnader	15,856	15,923	16,157
<b>Summa kostnader</b>	<b>176,116</b>	<b>176,511</b>	<b>185,932</b>
<b>Resultat 1</b>	<b>-9,471</b>		<b>-7,231</b>
Ingående balans	0		
Bokslutsdialog	9,471		
<b>Resultat 2</b>	<b>0</b>		
<b>Balansräkning</b>	<b>Ingående Balans – 02</b>		<b>Utgående balans -02</b>
Eget kapital/skulder	0		

### Ordförande:

Stig Larsson (fp)

### Årets resultat:

**-7,231 tkr**

### Bokslutsdialogen

Bokslutsdialog har förts mellan kommunstyrelsens au och respektive nämnds presidium.

### Resultat 2

Socialnämndens disponibla andel av kommunens egna kapital är 0 tkr.

### Individ- och familjeomsorg

#### Resultat

Tkr	2002	2001	2000	1999
Intäkter	1.039	1.204	3.892	9.513
Kostnader	24.256	-22.116	-24.037	-32.309
Kommunbidrag	20.396	17.952	16.425	19.764
<b>Resultat</b>	<b>-2.821</b>	<b>-2.959</b>	<b>-3.719</b>	<b>-3.032</b>

#### Mål

- Aktivt verka för att människor stimuleras att i sitt vardags- och arbetsliv ta socialt ansvar för att förebygga och bryta isolering, passivitet och missbruk.
- Aktivt främja barn och ungdomars uppväxtvillkor bland annat genom att i samverkan med skolan i olika former medverka till att skapa en bättre miljö för ungdomar i Mellerud.

#### Resultat

- Antalet anmälningar har ökat under året. Många unga har inte kunnat erhålla tillräckliga insatser i kommunen utan blivit placerade i hem för vård eller boende eller i familjehem.
- Skola och socialtjänst har samverkat både vad gäller enskilda elever och grupper. Exempelvis har samverkan skett i "Passagen" inom ramen för det individuella programmet på gymnasie-

skolan. Målgruppen har liksom tidigare varit ungdomar med social problematik. Budgeterade tjänster som fältsekreterare har inte tillsatts på grund av att resurserna använts till köp av utrednings- och behandlingsinsatser.

- Kostnader för försörjningsstöd har kraftigt minskat under 2002 från cirka 5 100 tkr år 2001 till 4 500 tkr 2002. Minskningen innebär att fler kommuninvånare klarar sin egen försörjning på annat sätt.
- Samverkan mellan socialtjänst, primärvård, arbetsförmedling och försäkringskassa har ytterligare utvecklats. Under sommaren 2002 samlokaliseras individ- och familjeomsorgens och försäkringskassans verksamheter i gemensamma lokaler

### Årets verksamhet

#### Insatser för barn och ungdomar

Socialtjänstens insatser för unga har koncentrerats till utredningar och individuella behandlingar med stöd av externa insatser till exempel i form av kontaktperson/kontaktfamilj (69 unga), familjehem (19 unga) och placering i hem för vård eller boende (16 unga). Olika projekt inom ramen för folkhälsan har genomförts, till exempel i form av "BIM-projektet" (Barn till missbrukare) och

"Syskonprojektet". Undersökningar för att starta familjecentral i Mellerud har pågått under året.

Aktivitetshuset har upphört vid årsskiftet 2002/2003 på grund av minskade anslag i socialnämndens budget.

### Insatser för missbrukare

Antalet vårddagar på institution för missbrukare har ökat ytterligare jämfört med tidigare år. Åtta personer har erhållit vård under 2002. En stor grupp personer med missbruksproblem har inte kunnat erbjudas tillräcklig tid för insatser på hemmaplan. Det förebyggande arbetet och behandling i öppna former har inte kunnat utvecklas på grund av avsaknad av ekonomiska resurser.

### Familjerådgivning

Familjerådgivningen har bedrivit sin verksamhet vid Dalslands sjukhus i Bäckefors som en gemensam resurs för Dalslandskommunerna. Huvudman har varit Dals-Eds kommun.

### Verksamhetens inriktning - Vård och omsorg

#### Mål

Socialnämnden skall ge den enskilde vård och omsorg i överensstämmelse med gällande lagstiftning. Verksamheterna skall utformas så att den enskildes, över tid varierande behov, kan tillgodose. Därvid skall särskilt beaktas de övergripande målen:

Trygghet, Delaktighet och Självständighet.

Dessa mål som är övergripande har följts upp i olika målbeskrivningar inom verksamheterna.

### Äldreomsorg

#### Resultat

Tkr	2002	2001	2000	1999
Intäkter	15.636	15.693	16.026	16.045
Kostnader	-109.948	-104.308	-103.383	-96.531
Kommunbidrag	92.081	86.158	82.608	78.049
<b>Resultat</b>	<b>-2.231</b>	<b>-2.456</b>	<b>-4.747</b>	<b>-2.437</b>

- Socialnämnden har genom olika former av särskilt boende och insatser i den egna bostaden som hemtjänst, hemsjukvård och kvälls- och nattpatrull möjliggjort för enskilda att få

sina behov tillgodosedda. Platserna har i stort utnyttjats till 100 %. Under hösten 2002 beslutade socialnämnden att vakanshålla sammanlagt 13 platser inom boendena Bergs och Björkeback. Dessa platser i huvudsak behövs användas till korttidsboende för att täcka behovet av platser inom särskilt boende

- Dagcentralen vid Älvan har upphört med matservering. I övrigt har dagcentraler och hobbyverksamhet i vissa av de särskilda boendeformerna erbjudit aktiviteter och samvaro.
- Flera verksamheter har inte kunnat klara det ökade vårdbehovet utan att förstärka personalbemanningen. Sjukskrivningsnivån har varit hög. Det har i flera fall varit mycket svårt att rekrytera kompetent personal, vilket belastat den tjänstgörande personalen ytterligare.
- Socialnämnden har genomfört en omorganisation för att därigenom bättre kunna klara ökade behov och effektivisera verksamheterna. Hemtjänst och hemsjukvård har ingått i gemensam organisation med benämning hemvård i anslutning till hemvårdens lokaler i Älvan har hemsjukvårdens sjuksköterskor etablerat sin verksamhet för att förbättra samverkan.
- KPMG har under året redovisat olika förslag till förbättringar, där vissa också genomförts.
- Ny taxa som beslutats av riksdagen har införts. Den har inneburit minskade intäkter för kommunen, i många fall minskade avgifter för den enskilde och ett mycket omfattande belastande administrativt arbete inom kansliet.
- Sunnanå sjukhems konkurs under vintern/våren innebar att kommunen påtvingades ansvaret för ett antal personer. Under avvecklingsfasen belastades socialnämnden med 600 tkr. Nämnden har fortfarande kostnader om c:a 750 tkr på helårsbasis p.g.a. att omsorg på hemmaplan inte kunnat erbjudas.

### Årets verksamhet

#### Trygghetslarm

Trygghetslarm är alternativ eller komplettering till annan insats. Socialnämnden bedömer att det är väsentligt att snabbt tillgodose den enskildes begäran att erhålla trygghetslarm. Under 2002 har i genomsnitt larm utnyttjats till en egenavgift av kr/månad för den enskilde.

#### Hemtjänsten/hemsjukvården Hemvården

Hemtjänst är en insats som erhålls efter individuell prövning. Under 2002 har antalet hemtjänstmottagare . Allt fler äldre erhåller en kombination av hemtjänst och hemsjukvård och i större omfattning.

## Medicinskt färdigbehandlade

Medicinskt färdigbehandlade patienter har kunnat erbjudas vård i kommunens särskilda boendeformer samt stöd i ordinärt boende genom insatser av hemtjänst och hemsjukvård. Bergs har fungerat som en "sluss" för den enskilde på väg till tidigare boende eller i väntan på plats i annan boendeform. Antalet medicinskt färdigbehandlade har fortsatt öka under 2002 jämfört med året dessförinnan. Ett del av denna ökning kan härledas till de omstruktureringar som skett inom regionens slutenvård. En relativt konstant överbeläggning har rått på flera särskilda boenden som en direkt följd av ökat antal färdigbehandlade.

## Insatser enligt lag om stöd och service till vissa funktionshindrade (LSS) samt stöd till psykiskt funktionshindrade.

### Resultat

Tkr	2002	2001	2000	1999
Intäkter	26.812	26.762	24.558	22.874
Kostnader	51.727	-49.592	-43.376	-41.447
Kommunbidrag	22.737	18.775	18.725	17.147
<b>Resultat</b>	<b>-2.178</b>	<b>-4.055</b>	<b>-93</b>	<b>-1.425</b>

En fortsatt ökning av vårdtyngden i gruppboendena har märkts. Tre boende har avlidit. Ett par gruppboende har måst förstärkas personalmässigt. Därav har följt ett överskridande av personalkostnaderna. Det har i kommunen byggts upp en verksamhet för psykiskt funktionshindrade i form av dagverksamhet/boendestöd och trygghetsboende.

Ett arbete med tillskapande av ett boende för fem ungdomar med utvecklingsstörning har i samråd med föräldragruppen har återupptagits under hösten 2002 men har inte kunnat slutföras.

Det har varit stor omsättning på arbetsledare och chefer i verksamheten, vilket hämmat utrednings- och utvecklingsarbetet i verksamheten vad gäller personer med utvecklingsstörning.

## Nyckeltal - Individ- och familjeomsorg

### Insatser för missbrukare

Verksamhetsmått	1998	1999	2000	2001	2002
Vårddagar i hem för vård eller boende	400			262	560
Per missbrukare	80			52	70
Antal personer	5			5	8

### Särsk. insatser inom barn- och ungdomsvården

Verksamhetsmått	1998	1999	2000	2001	2002
Vårddagar i hem för vård eller boende	1 242	2 001	3 993		2 440
Antal unga	10	15	18		16
Vårddagar i familjehem	5 697	5 954	5 490		4 685
Antal unga	19	22	15		19
Antal unga med stöd av kontaktpers./ kontaktfam.	22	26	26		69

### Familjerätt

Verksamhetsmått	1999	1999	2000	2001	2002
Faderskapsärenden	64	39	48	41	55
Yttranden gällande vårdnad och umgänge	19	9	2	6	8
Samarbetssamtal	7	7	1	4	3

### Socialbidrag

Verksamhetsmått	1998	1999	2000	2001	2002
Antal bidrags-hush. exkl flykting	226	217	254	245	193
Bidragsmän/hushåll	3,5	3,4		3,9	4,2
Bruttokost. exkl flyktingar (tkr)	3 097	3 500	4 440	4 735	3 754
Per hushåll	13703	16129	17500	19300	19500
Hushållstyper (%)					
- ensamstående	63	67	56	58	56
- ensamstående med barn	14	14	19	23	22
- samboende m el utan barn	23	19	23	19	22
Antal förmedlingsärenden	25	25	30	27	21
<b>Flyktingar</b>					
- antal bidrags-hushåll	62	54			
- bidragsmän/hushåll	6,08	4,56			
- bruttokostnad (tkr)	1 850	1 251	600	400	593
- bruttokostnad/hushåll (kr)	29838	23168			

## Nyckeltal – Vård och omsorg

## Färdtjänst

Verksamhetsmätt	1998	1999	2000	2001	2002
Antal enkel resor	11949	11433	8 541	7 269	5 955
Antal färdtjänst-berättigade	683	628	634	614	606
Antal resor per berättigad	17	18	13	12	10
Nettokostnad per resa (kr)	85	105	155	166	199
<b>Riksfärdtjänst</b>					
Antal riksfärdtjänst-berättigade	43	38	37	61	41
Antal enkelresor	185	258	186	165	180
Nettokostnad per resa (kr)	913	959	1 160	1 383	1 338

Platser i särskilt boende tkr/år	Pers kostn/plats			Bruttokostn/plats exkl lokalkostn			Bruttokostn/plats inkl lokalkostn		
	2000	2001	2002	2000	2001	2002	2000	2001	2002
Fagerlidsh 72	149,2	157,9	169,9	185,7	194,2	209,5	221,4	230,8	246,2
Björkeback*1 29	160,0	159,5	174,2	198,0	198,4	213,2	229,6	230,3	238,7
Skållerudsh 33	156,8	156,8	171,3	195,5	203,6	213,5	250,8	258,4	266,9
GB Älvan 12	453,0	384,3	385,6	476,7	407,6	410,2	519,6	444,0	446,9
Karolinen 12	386,9	382,6	391,1	403,1	400,5	412,8	435,6	436,0	448,4
Bergs*2 51	326,6	302,6	321,2	367,3	348,1	368,1	393,6	375,5	396,1
Kroppefj.h 20	412,5	404,2	438,5	441,5	429,9	467,2	504,5	489,6	530,1

\*1) Antalet platser på Björkeback reducerades 2001 med en plats.

\*2) Antalet vårdplatser på Bergs reducerades den 1/9 från 52 till 48 platser. Delningstalet 51 är det viktade antalet vårdplatser per månad under 2002.

## Hälso- och sjukvård

Verksamhetsmätt	1998	1999	2000	2001	2002
Beläggning i särskilt boende Bergs (i %)	93,4	98,5	95,4	98,1	96,7
Antal hjälpmedelsmottagare - varav nytillkomna	185	228	265	276	277
Deb. Kostnad för hjälpmedel (tkr)	893	964	1 236	1 362	1 498
Nettokostn. för hjälpmedelsmottag (kr)	4 827	4 228	4 660	4 935	5 408
Medicinskt färdigbehandlade	328	369	404	382	417
Totalt inskrivna i hemsjukvården - varav i ordinärt boende	212	262	254	250	261
	53	103	95	91	83

## LSS

Insatser enligt LSS	2001	2002
Personer tillhörande personkrets LSS	96	90
Antalet insatser	161	158
Antalet personer med LASS	11	11
Antalet personer i bostad med service	44	41
Antal personer – korttidsvistelse	16	16

Platskostnad/år (nettokostnad i tkr)	1998	1999	2000	2001	2002
Galoppgatan 3 (4 pl)	213,6	252,6	245,3	247,1	263,5
Galoppgatan 5 (4 pl)	213,6	252,6	238,3	255,5	268,6
Frejagatan 16 (5 pl)	318,3	339,8	362,1	398,2	386,5
Frejagatan 18 (5 pl)	324,9	338,0	354,4	378,5	435,8
Kyrkogatan (5 pl)	522,3	526,3	545,3	563,2	610,6
Blåklintsvägen (6 pl)	368,3	390,6	414,3	450,8	567,6
Magasinsgatan (4 pl)	440,6	424,1	465,0	564,3	594,6
Rostocksgatan (5 pl)	515,8	589,1	607,4	612,1	706,3
Gården inkl. dagcenter (4 pl)	761,8	815,4	842,8	936,6	988,4

## Koncernöversikt - Mellerudsbostäder, Milab

### Allmänt

Koncernen Melleruds kommun omfattar förutom kommunen också Mellerudsbostäder och Mellerud industrilokaler AB.

### Mellerudsbostäder AB

Stiftelsens samtliga verksamheter, tillgångar och skulder har den 31/12-95 överförts till ett nybildat aktiebolag. Bolaget är helägt av kommunen och har ett aktiekapital på 3 Mkr.

Bolaget har till föremål för sin verksamhet att förvärva, avyttra, äga, bygga, förvalta och upplåta fastigheter och tomträtter med bostäder, affärs-, industri- och kontorslägenheter samt kollektiva anordningar.

### Mellerud Industrilokaler AB

Aktiebolaget Mellerud Industrilokaler är helägt av Melleruds kommun och har ett aktiekapital på 1,5 Mkr. Bolaget har till uppgift att bygga, förvärva och förvalta industri och hantverksfastigheter samt att utöva annan därmed förenlig verksamhet. Bolaget äger även rätt att

bedriva liknande byggnadsförvaltnings och driftuppdrag för annan uppdragsgivares räkning.

Bolaget äger därutöver rätt att bedriva uthyrnings- och därmed förenad verksamhet med

Ändamålet med bolagets verksamhet är att främja i första hand kommunens försörjning med bostäder och lokaler.

MILAB är moderbolag till Dalslands Center AB.

### Dalsland Center AB

Aktiebolaget Dalsland Center är helägt av Mellerud Industrilokaler AB och har ett aktiekapital på 0,2 Mkr. Bolaget skall verka för marknadsföring och utveckling av näringslivet i Dalsland och att idka annan därmed förenlig verksamhet. Bolaget bedriver näringslivsutställning i av MILAB ägd fastighet i Håverud direkt anslutning till Dalslands kanal. Utställningen besöks årligen av över 100 000 personer.

## Personalekonomisk redovisning - intäkter och kostnader

### Syfte

För att bilden av kommunens kostnader, investeringar, intäkter och samlade kompetens ska vara mer komplett, ingår en personalekonomisk redovisning i årsredovisningen. Syftet är att lyfta fram personalfrågorna samt ge kunskap om personalen, t.ex. struktur och frånvaro. År 2002 uppgick personalkostnaderna till ca. 65% av kommunens totala bruttokostnad. Det är därför ingen överdrift att säga att personalen är kommunens största och viktigaste resurs.

### Direkta personalintäkter och -kostnader (tkr)

	1998	1999	2000	2001	2002
Lönebidrag mm	3.110	3.919	2.408	1.964	2.783
Ers. Förs.kassan	3.996	3.283	4.424	5.396	6.413
<b>Summa intäkter</b>	<b>7.106</b>	<b>7.202</b>	<b>6.832</b>	<b>7.360</b>	<b>9.196</b>
Löner	150.131	161.569	169.802	175.737	181.367
Ers till politiker	1.413	1.436	1.438	1.531	1.502
AMS-åtgärder	3.139	3.674	1.758	1.636	1.757
<b>Summa lön</b>	<b>154.683</b>	<b>166.679</b>	<b>172.998</b>	<b>178.904</b>	<b>184.626</b>
PO	54.750	58.049	58.896	70.547	73.863
Pensionsutbetalningar	4.873	4.528	4.685	10.298	12.479
<b>S:a kostnader</b>	<b>214.306</b>	<b>229.256</b>	<b>235.579</b>	<b>259.749</b>	<b>270.968</b>
<b>Nettokostnad</b>	<b>207.200</b>	<b>222.054</b>	<b>228.747</b>	<b>252.389</b>	<b>261.772</b>
% av bruttokost.	60	62	61	64	65
Antal årsarbetare	966	1.014	1.052	1.073	1.203
- varav tillsvidare anställda årsarbetare	665	698	718	737	692

Antalet årsarbetare har ökat med 130 stycken under det senaste året medan antalet tillsvidareanställda har minskat med 45 stycken. Ökningen kan återfinnas i KUN:s resp. SN:s verksamhetsområde. Förklaringen till ökningen står bl.a. att finna i den lagändring av LAS som medförde att vissa vikariat övergick i tv-anställningar. Med syfte att bl.a. klargöra personaltäthet/-kostnader, och verksamhetskostnader i övrigt, arbetades det vidare under året för att undersöka och utreda om ytterligare inbesparingar är möjliga. Inom vissa enheter, speciellt vård/omsorg och utbildning, börjar nu signaler komma att "botten är nådd". Vid ev. ytterligare neddragningar kan säkerhet och långsiktighet komma i konflikt med gällande lagstiftning.

Den genomsnittliga heltidslönen för tillsvidareanställda var 17.772 kr. Genomsnittliga heltidslönen för kvinnor är 17.196 kr och för män

20.489 kr. Motsvarande siffror 2001 var 16.695 kr för kvinnor och 19.892 kr för män.

### Antal anställda per EVA-område

Antalet anställda räknas även i form av årsarbetare. Årsarbetare är en helårsarbetare som arbetar full tid, i regel 40 tim/vecka. En årsarbetare kan således inbegripa flera anställda, t.ex. två deltidsarbetare som arbetar halvtid. Årsarbetare ger en tydligare bild av resursbehovet än vad antalet anställda ger. Medelsystemets sättningsgraden var ca 85% under år 2002. Det är främst kvinnor som arbetar deltid, ca 58%, motsvarande siffra för män är 15% av det totala antalet anställda.

EVA-område	Antal anställda		Årsarbetare		Tillsvidareanst årsarb	
	2001	2002	2001	2002	2001	2002
Övergripande	34	39	33	30	25	23
Bygg- o. miljö	8	10	8	9	7	8
Teknisk vht	144	174	120	123	88	89
Kultur- o utbildning	445	474	409	455	264	219
Social omsorg	633	802	503	586	353	353
<b>Summa</b>	<b>1264</b>	<b>1499</b>	<b>1073</b>	<b>1203</b>	<b>737</b>	<b>692</b>

Av de 1.499 anställda var 37% anställda för viss tid. Andelen visstidsanställda varierar år för år, 1997 var det 31%, 1998 - 33%, 1999 - 32%, 2000 - 34% och 2001 - 34%. Att antalet visstidsanställda tenderar att öka beror till största delen på stor restriktivitet vad gäller återbesättning av vakanser vid tillsvidareanställningar. Det är främst kvinnor som arbetar visstid, 33% har ingen "fast" tjänst. Motsvarande siffra för män är 28%. Som tabellen nedan visar är de anställda till övervägande delen kvinnor.

Könsfördelning %	1998	1999	2000	2001	2002
Män	17	19	17	17	16
Kvinnor	83	81	83	83	84

Åldersstrukturen bland alla anställda i kommunen har förändrats sedan förra året. Den största åldersgruppen är mellan 50 och 60 år – förra året 40 – 50 år. Medelåldern bland alla anställda är 40 år, förra året – 45 år. År 2002 var 71 st. (106 st. -01) 60 år eller äldre. Av dessa är 2 st. anställda inom övergripande verksamhet, 12 st. inom teknisk vht., 12 st. inom kultur och utbildning och slutligen 45 st. inom vård och omsorg.

### Personalomsättning

Personalomsättningen har varit förhållandevis låg de senaste åren. Hög arbetslöshet tenderar

att ge en tröghet på arbetsmarknaden. Ökningen de senaste åren är i huvudsak interna platsbyten inom vård/omsorg och skola. Pensionsavgångarna har minskat något. År 2002 gick 17 personer i pension, jämfört med 18 personer år 2001.

Mer än hälften av de anställda har varit anställda i kommunen i 10 år eller längre. Medelanställningstiden är knappt 11 år. En låg personalomsättning ger låga kostnader för rekrytering, introduktion och inskolning. Det krävs däremot omsorg om befintlig personal, såsom utbildning, stimulans, motivation och kompetensutveckling.

Återbesättning av tjänst kostar, dels i form av synliga kostnader, dels i form av osynliga. Synliga kostnader är bl.a. annonser och resekostnader i samband med intervju och introduktion. Osynliga kostnader är rekryteringstid, genomgång av ansökningar, intervjuer och inskolningstid, dvs. tiden innan den anställde kan uppnå full effekt. Inskolningstiden varierar, beroende på vilken typ av befattning det gäller. En avgång kostar också i form av minskad effektivitet under uppsägningstiden samt i förlorad kompetens.

Personalomsättning är dock inte bara negativ. Nyanställda tillför organisationen nya kunskaper, idéer och impulser.

### Sjukfrånvaro

Antalet sjukfrånvarodagar varierar mellan kön, åldersgrupper och yrkeskategori. Sjukfrånvaron tenderar att öka med åldern, och kvinnor har högre sjukfrånvaro än män. Det är viktigt att tänka på att långtidsfrånvaro höjer genomsnittet av sjukfrånvarodagar. Genomsnitt beräknas genom att dividera det totala antalet sjukdagar med antalet anställda. Den genomsnittliga anställde var sjuk 22 dagar (20 dgr.-01) vid ett tillfälle. Det finns dock ett fåtal extremvärden, dvs. få anställda med lång sjukfrånvaro, som höjer upp genomsnittet, varför några relevanta slutsatser är svåra att göra.

Antal sjukdagar/anställd	1998	1999	2000	2001	2002
Genomsnitt	12,19	14,40	15,40	20,00	21,56

Mer än hälften av de anställda, 54%, har inte något sjukfall under året. Under perioden 1998-2002 har andelen anställda med sjukfrånvaro ökat stadigt och detta måste leda till djupare analys om orsaker m.m. så att trenden kan brytas.

Den 1/4 1993 förändrades sjukförsäkringen och en karensdag infördes. De anställda har

möjlighet att ta semester eller komplement istället för sjukskrivning, vilket kan påverka statistiken. Det finns inga uppgifter på hur stor del av uttagen semester och komplement, som togs ut istället för sjukskrivning.

Sjukfrånvaron var år 2002 högre bland kvinnor än män. Kvinnor har i genomsnitt 23,1 sjukdagar per år, och män har 13,3 sjukdagar per år. Motsvarande siffror för år 2001 var 21,7 resp. 11,4 dagar.

### Kostnad för sjukfrånvaro

Beräkningar av kostnaden för sjukfrånvaro är naturligtvis förenklade och tar endast hänsyn till de direkta kostnaderna, dvs. sjuklön, semesterersättning och personalförsäkringar. Syftet med beräkningarna är att visa vikten av en god personalpolitik för att minska sjukfrånvaron och därmed kostnaderna.

Som tidigare nämndes förändrades sjukförsäkringsreglerna 1993 och en karensdag infördes. Från 1998-04-01 betalar arbetsgivaren 80% dag 2-14 och 10% av sjuklönen dag 15-90. Till sjuklönkostnaden och semesterersättning tillkommer arbetsgivaravgift med ca 40%.

### Direkta kostnader för sjukfrånvaro dag 1-14

EVA-område	Kostnad/ EVA-område (tkr)			Kostnad/ Årsarbetare (kr)		
	00	01	02	00	01	02
Övergripande	61	40	59	1452	930	1966
Bygg. o Miljö	8	3	16	800	375	177
Teknisk verksamhet	269	268	267	2587	2233	2170
Kultur- o utbildning	600	646	680	1508	1579	1494
Social omsorg	797	930	1057	1560	1849	1803
<b>Totalt för kommunen</b>	<b>1735</b>	<b>1887</b>	<b>2079</b>	<b>1629</b>	<b>1742</b>	<b>1728</b>

Totalt för kommunen ökade de direkta kostnaderna för sjukfrånvaro mellan åren 2001 och 2002 från 1.887 tkr till 2.079 tkr. Utöver dessa kostnader tillkommer vikarier, övertid, ökad belastning för närvarande personal, minskad service och kvalitet, administrationskostnader för vikarieanskaffning etc. Den totala kostnaden för all sjukfrånvaro, inkl. arbetsgivaravgifter, var under året ca. 3.066 tkr.

### Pensionsskulden

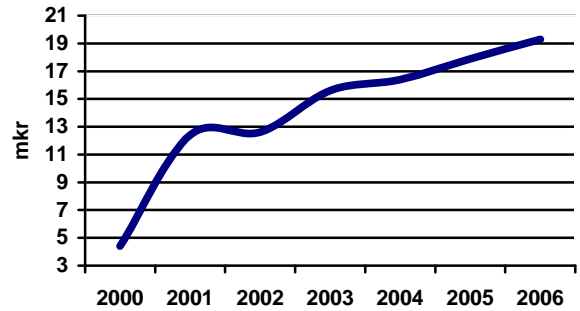
Kommunernas avtal utfäster en viss pension till personalen utöver vad folkpensions- och ATP-systemen ger. Detta ger kommunerna en pensionsskuld, vilket kan sägas motsvara det belopp som skulle behöva sättas in på banken för att pengarna ska räcka till framtida pensionsutbetalningar för pensions- och arbetstagar. Man kan likna pensionsskulden vid en form av uppskjuten lön. I skulden har hänsyn tagits till pengarnas förräntning, hur stora belopp som ska betalas ut, när och hur länge



pengarna ska betalas ut. Upplupna pensionsmedel är i sin helhet återlånade av kommunen.

Upplupna pensioner t.o.m. 1997 är bokförda som en ansvarsförbindelse och uppgår till 151,2 mkr inkl löneskatt. I avtal PFA 98 har överenskommelse träffats om att betala ut större delen av den årligen intjänade pensionen till förvaltning av de anställda. I mars 2001 betalade kommunen ut den del som intjänats för år 2000. Pensioner intjänade för 1998 och 1999 kommer sannolikt att betalas ut i mars 2004.

Pensionsutbetalningarna till ålderspensionärerna uppgick 2002 till 5 mkr inkl löneskatt, avtalspensionen som intjänats år 2002 uppgår till 8,3 mkr inkl löneskatt. Därutöver har den sk. ansvarsförbindelsen för pensioner intjänade före 1998 med 4 mkr, denna kostnad redovisas inte i resultaträkningen. En prognos över kommande kostnader redovisas i diagrammet nedan. Prognosen visar att mer och mer av den kommunala verksamheten kommer att trängas undan av ökade pensionskostnader. Kostnadsökningen mellan 2002 och 2006 beräknas till 6 mkr.



### Semesterlöne- och övertidsskulden

Arbetsgivaren har också en skuld gentemot arbetstagarna för uttagen semester och övertid. 2002 uppgick skulden till 19,1 mkr, vilket är en ökning med 1,3 mkr sedan 2001. Av dessa 19,1 mkr är 1,1 mkr okompenserad övertid. 2002-12-31 hade de anställda 12.310 sparade semesterdagar (12.034 -01) och 6.378 timmar okompenserad övertid att ta ut (5.925 -01).

En stor del av skuldökningen är orsakad av en ökning av kommunens ferielöneskuld, 350 tkr, orsaken till kostnadsökningen ska utredas.

## Revisionsberättelse - Verksamhetsåret 2002

Kommer att finnas med vid Kommunfullmäktiges sammanträde.

## Ekonomiskt sammandrag - 2002 i siffror

### Ingående och utgående balans 2002 (tkr)

Verksamhet	Ingående- balans	Bokslut 2002	IB+ Bok 02	Boksluts- dialog	Utgående balans
<b>Övergripande</b>	<b>0</b>	<b>+1.484</b>	<b>1.484</b>	<b>0</b>	<b>0</b>
- Övergripande	0	+1.242	+1.242	0	127
- Ekonomiavdelningen	0	+547	+547	0	0
- Personalavdelningen	0	-420	-420	0	0
- Utvecklingssenheten	0	+115	+115	0	0
<b>Bygg-och miljönämnden</b>	<b>150,0</b>	<b>+20</b>	<b>0</b>	<b>0</b>	<b>0</b>
<b>Teknisk verksamhet</b>	<b>-247,0</b>	<b>-4.413</b>	<b>0</b>	<b>0</b>	<b>0</b>
- Tekniska kontoret	0	-4	-4	0	0
- Fastigheter	0	+699	+699	0	0
- Gator och park	0	-158	-158	0	0
- Vatten och avlopp	-546,0	-5.279	0	0	0
- Renhållning	299,0	+783	0	0	0
- Måltidsverksamhet	0	+151	+151	0	0
- Verksamhetsvaktmästeri	0	-3	-3	0	0
- Lokalvård	0	+44	+44	0	0
- Fritid	0	-646	-646	0	0
<b>Kultur- och utbildningsnämnden</b>	<b>0</b>	<b>-769</b>	<b>-769</b>	<b>0</b>	<b>0</b>
- Utbildningskontoret	0	-239	-239	0	0
- Rådaskolan	0	-50	-50	0	0
- Nordalsskolan	0	+21	+21	0	0
- Fagerlidsskolan	0	-46	-46	0	0
- Åsebro skola	0	+176	+176	0	0
- Karoliner skolan	0	+18	+18	0	0
- Åsensbruk	0	+182	+182	0	0
- Gymnasium-Komvux	0	-959	-959	0	0
- Kult/Bibliotek	0	+2	+2	0	0
- Musikskolan	0	+126	+126	0	0
<b>Socialnämnden</b>	<b>0</b>	<b>-7.230</b>	<b>-7.230</b>	<b>0</b>	<b>0</b>
- Socialtjänstens kansli	0	+126	+126	0	0
- Vård och omsorg / Mellerud nor- ra	0	+37	+37	0	0
- Vård och omsorg / Mellerud söd- ra	0	+2	+2	0	0
- Vård och omsorg / Kroppefjäll	0	+262	+262	0	0
- Vård och omsorg / Skållerud	0	+50	+50	0	0
-Hemvård	0	-454	-454	0	0
- LSS-enheten	0	-2.178	-2.178	0	0
- Hälso- och sjukvård	0	-2.254	-2.254	0	0
- Individ- och familjeomsorg	0	-2.821	-2.821	0	0
<b>Summa:</b>	<b>-97,0</b>	<b>-10.908</b>			<b>127</b>

### Känslighetsanalys

Syftet med en känslighetsanalys är att visa på hur olika förändringar påverkar kommunen.

Löneökning med 1%	-2,5
10 heltidstjänster	+/-2,5 mkr
Prisförändring med 1% på varor och tjänster	+/-1,3 mkr
Socialbidragsökning med 10%	-0,3 mkr
Ökad upplåning med 10 mkr	-0,6 mkr
Förändrade avgifter med 1%	+/-0,1 mkr
Förändrad utdebitering med 1 kr (1999)	+/-11 mkr