



SOCIALNÄMNDEN

DATUM

Tisdagen den 21 december 2021, klockan 08.30 – 12.30

PLATS

Tingshuset, sammanträdesrum **Tingssalen**

Ej tjänstgörande ersättare som avser att delta i sammanträdet - var vänlig anmäl dig till socialförvaltningens kansli, e-post socialnamnd@mellerud.se eller 0530-181 50, senast kl. 09.00 dagen före sammanträdet.

OBS! Mötet genomförs fysiskt men om behov finns kan man delta på distans via Microsoft Teams. Vid behov av arbetsrum kontakta mikael.nilsson@mellerud.se

Ledamöter

Daniel Jensen, ordf. (KD)
Ann-Sofie Fors (M)
Karin Nodin, 1:e vice ordf. (C)
Anita Augustsson (KIM)
Christine Andersson (S)
Eva Larsson, 2:e vice ordf. (S)
Liselott Hassel (SD)

Ersättare

Paula Törnqvist (KD)
Katarina Kvantenå (M)
Maja Holmgren (C)
Vakant (MP)
Olof Sand (S)
Florence Jonasson (S)
Ingrid Lindberg (SD)

Övriga

Tanja Mattsson socialchef
Mikael Nilsson verksamhetsutvecklare
Pernilla Wall verksamhetschef vård och omsorg
Carina Holmqvist verksamhetschef individ och familjeomsorg
Linnea Stockman förvaltningsekonom

- Sammanträdet öppnas
- Upprop samt anmälan om tjänstgörande ersättare
- Val av justerare – Eva Larsson
Val av ersättare för justerare – Liselott Hassel
- Tidpunkt för protokollets justering – 22 december 2021, klockan 11.00

Ärenden

Nr	Rubrik	Kommentar
1.	Fastställande av dagordning	08.30 – 08.35
2.	Verksamhetsuppföljning för november 2021	Tanja Mattsson 08.35 – 08.45
3.	Ekonomiuppföljning för november 2021	Tanja Mattsson/ Linnea Stockman 08.45 – 08.55
4.	Redovisning Socialförvaltningens systematiska arbetsmiljöarbete	Tanja Mattsson 08.55 – 09.05
5.	Detaljbudget 2022	Tanja Mattsson/ Linnea Stockman 09.05 – 09.25 <i>Fika 09.25 – 09.35</i>
6.	Begäran om förfogandeanslag för Arbetsmarknadsenheten	Carina Holmqvist 09.35 – 09.45

Socialförvaltningen

Besöksadress: Storgatan 13, 464 80 Mellerud **Telefon:** 0530-180 00 **E-post:** kommunen@mellerud.se
Bankgiro: 5502-2776 **Organisationsnummer:** 212000-1488 **Webbplats:** www.mellerud.se



7.	Investeringsbudget 2022–2027	Tanja Mattsson/ Linnea Stockman 09.45 – 10.05
8.	Intern kontrollplan 2022	Tanja Mattsson 10.05 – 10.20
9.	Revidering av delegationsordning	Tanja Mattsson/ Carina Holmqvist 10.20 – 10.35
10.	MiniMaria Fyrbodal	Tanja Mattsson 10.35 – 10.50
11.	Bemanning	Tanja Mattsson 10.50 – 11.25
12.	Samlokalisering hemvården	Pernilla Wall 11.25 – 11.40
13.	Strategi för arbete mot våld i nära relationer 2022 – 2024	Tanja Mattsson/ Mikael Nilsson 11.40 – 11.45
14.	Dialog inför bokslut	Tanja Mattsson 11.45 – 12.00
15.	Information om Covid-19	Pernilla Wall 12.00 – 12.05
16.	Rapporter från socialförvaltningen	Tanja Mattsson 12.05 – 12.10
17.	Rapporter från socialnämndens ledamöter - Eventuella initiativärenden och väckta frågor	12.10 – 12.20
18.	Redovisning av delegeringsbeslut	12.20 – 12.25
19.	Anmälan	12.25 – 12.30

Ordföranden

/

Sekreterare

ÄRENDE 1

Fastställande av dagordning

Förslag till beslut

Socialnämnden fastställer följande dagordning:

1. Fastställande av dagordning
2. Verksamhetsuppföljning för november 2021
3. Ekonomiuppföljning för november 2021
4. Redovisning Socialförvaltningens systematiska arbetsmiljöarbete
5. Detaljbudget 2022
6. Begäran om förfogandeanslag för Arbetsmarknadsenheten
7. Investeringsbudget 2022–2027
8. Intern kontrollplan 2022
9. Revidering av delegationsordning
10. MiniMaria Fyrbodal
11. Bemanning
12. Samlokalisering hemvården
13. Strategi för arbete mot våld i nära relationer 2022 – 2024
14. Dialog inför bokslut
15. Information om Covid-19
16. Rapporter från socialförvaltningen
17. Rapporter från socialnämndens ledamöter
 - Eventuella initiativärenden och väckta frågor
18. Redovisning av delegeringsbeslut
19. Anmälan

ÄRENDE 2

Dnr SN 2021/44

Verksamhetsuppföljning för november 2021

Förslag till beslut

Socialnämnden godkänner redovisningen av verksamhetsuppföljning för november 2021.

Sammanfattning av ärende

Redovisning av verksamhetsstatistik för verksamhetsområdena Individ- och familjeomsorgen, Vård och omsorg samt Stöd och service för november 2021.

Beslutsunderlag

- Bilaga 1 Verksamhetsrapport november 2021

Beslutet skickas till

Socialchef

ÄRENDE 3

Dnr SN 2021/44

Ekonomiuppföljning för november 2021

Förslag till beslut

Socialnämnden godkänner redovisningen av ekonomiuppföljning för november 2021.

Sammanfattning av ärende

Redovisning av ekonomi för verksamhetsområdena Individ- och familjeomsorgen, Vård och omsorg samt Stöd och service för november 2021.

Beslutsunderlag

- Bilaga 2 Ekonomirapport november 2021

Beslutet skickas till

Socialchef

ÄRENDE 4

Dnr SN 2020/355

Redovisning Socialförvaltningens systematiska arbetsmiljöarbete

Förslag till beslut

Socialnämnden godkänner redovisningen.

Sammanfattning av ärende

Socialchef redovisar socialförvaltningens systematiska arbetsmiljöarbete.

Beslutsunderlag

- Presentation

Beslutet skickas till

Socialchef

ÄRENDE 5

Dnr SN 2021/116

Detaljbudget 2022

Förslag till beslut

Socialnämnden antar detaljbudget för 2022 enligt föreliggande förslag.

Sammanfattning av ärendet

I tjänstemannaförslaget till budget som antogs av Kommunfullmäktige i juni 2021 fastställdes socialförvaltningens budgetram till 299 063 tkr. Till detta tillkommer 2 223 i tilläggsanslag för uppräknig av 2021 års löner samt 4 408 tkr för AME som kom över till Socialförvaltningen 1 september 2021. Den totala ramen för socialförvaltningen 2022 är 305 706 tkr.

Under året har förvaltningen arbetat med flera kostnadseffektiviseringar som leder till att utsikterna för att klara 2022 års budget är goda. I detaljbudget 2022 har den nya organisationens utformning tagits hänsyn till vilket innebär att budgeten för vård och omsorg är delad i två delar. Budget för AME har flyttats över från KUN.

Budgeten är fördelad per sektor enligt följande:

Övergripande	7 933 tkr
Administration och Stab	10 060 tkr
Vård och omsorg boende	64 813 tkr
Vård och omsorg övrigt	93 748 tkr
Stöd och service	69 939 tkr
Individ och Familjeomsorg	59 213 tkr

Beslutsunderlag

- Tjänsteskrivelse

Beslutet skickas till

Socialchef



Socialnämnden

Detaljbudget per verksamhetsområde 2022

Förslag till beslut

Socialnämnden antar detaljbudget för 2022 enligt föreliggande förslag.

Sammanfattning av ärendet

I tjänstemannaförslaget till budget som antogs av Kommunfullmäktige i juni 2021 fastställdes socialförvaltningens budgetram till 299 063 tkr. Till detta tillkommer 2 223 i tilläggsanslag för uppräknings av 2021 års löner samt 4 408 tkr för AME som kom över till Socialförvaltningen 1 september 2021. Den totala ramen för socialförvaltningen 2022 är 305 706 tkr.

Under året har förvaltningen arbetat med flera kostnadseffektiviseringar som leder till att utsikterna för att klara 2022 års budget är goda. I detaljbudget 2022 har den nya organisationens utformning tagits hänsyn till vilket innebär att budgeten för vård och omsorg är delad i två delar. Budget för AME har flyttats över från KUN.

Budgeten är fördelad per sektor enligt följande:

Övergripande	7 933 tkr
Administration och Stab	10 060 tkr
Vård och omsorg boende	64 813 tkr
Vård och omsorg övrigt	93 748 tkr
Stöd och service	69 939 tkr
Individ och Familjeomsorg	59 213 tkr

Ärendebeskrivning

I tjänstemannaförslaget till budget som antogs av Kommunfullmäktige i juni 2021 fastställdes socialförvaltningens budgetram till 299 063 tkr. Till detta tillkommer 2 223 i tilläggsanslag för uppräknings av 2021 års löner samt 4 408 tkr för AME som kom över till Socialförvaltningen 1 september 2021. Den totala ramen för socialförvaltningen 2022 är 305 706 tkr.

Under året har förvaltningen arbetat med flera kostnadseffektiviseringar som leder till att utsikterna för att klara 2022 års budget är goda. Förvaltningen lämnar en 0 prognos per november månad. De stora förändringarna ekonomiskt som lett till detta förbättrade utgångsläge är Individ och Familjeomsorg som har en prognos

Postadress

Melleruds kommun
Socialförvaltningen
464 80 MELLERUD

Besöksadress

Storgatan 13

E-post

socialnamnd@mellerud.se

Telefon

0530-180 00

Webb

www.mellerud.se

Bankgiro

5502-2776

Organisationsnummer

212000-1488



på - 500 tkr i år jämfört med -10 500 tkr föregående år. Kostnaderna för köpt vård har vänt nedåt, totalt har kostnaderna tom november minskat med 5 547 tkr jämfört med samma period föregående år. Kostnaderna för inhyrd personal har minskat med ca 6 miljoner jämfört med föregående år. Även inom vård och omsorg har flera kostnadseffektiviseringar gjorts och kostnaderna för personal har vänt nedåt och ligger nu under föregående år.

Äldreomsorgen och Individ och Familjeomsorg ligger fortsatt högt i kostnadsläge jämfört med förväntad kostnad vilket framkommer i jämförelse med andra när man ser till nyckeltalet nettokostnadsavvikelse i databasen Kolada. Arbetet med kostnadseffektiviseringar kommer fortsätta inom dessa områden enligt framtagna handlingsplaner för kostnadseffektivitet under året. Handlingsplan för kostnadseffektivitet och rättssäkerhet inom Individ och familjeomsorgen antogs i februari och handlingsplan för kostnadseffektivitet inom äldreomsorgen antogs av socialnämnden i september månad 2021.

Utgångsläget för 2022 är att tilldelad budget för både IFO och vård och omsorg ska kunna hållas även om det kommer krävas ett fortsatt mycket aktivt arbete med detta. Stöd och service har flera år tillbaka arbetat mycket med kostnadseffektivitet och en god schemaplanering vilket lett till överskott i budget. En del av dessa medel är omfördelade i internbudget 2022, bland annat till en buffert omfattande 3 miljoner kronor på övergripande konto som är tänkt att kunna användas för att balansera eventuella oförutsedda kostnadsökningar under året.

Väsentliga förändringar i budget 2022 jämfört med 2021:

- Flytt av AME samt underskott
- Skapande av buffert om 3 miljoner för oförutsedda händelser under året
- Minskad ram stöd och service
- Ökad ram IFO (främst pga AME)
- Medel finns avsatta för uppstart av familjecentral
- Medel för rekrytering av SAS (socialt ansvarig samordnare), digitaliseringsstrateg och aktiveringspedagog finns avsatta

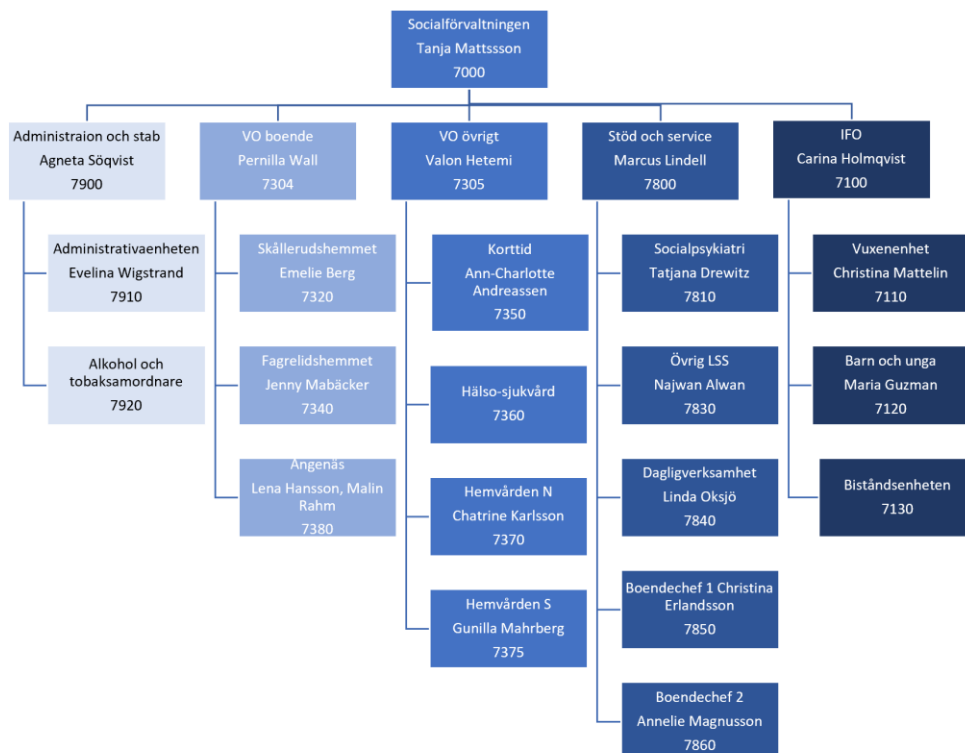
Fördelning av budget per verksamhetsområde:

Budgeten är fördelad per verksamhetsområde (tidigare sektor) enligt nedan. Beloppet är i tkr.



Ansvar	Prognos utfall 2021	Budgetram 2021	Budgetram 2022	Förändring i budget
Övergripande	+1 000	6 076	7 933	+1 857
Stab och administration	-1 000	8 537	10 060	+1 523
Vård och omsorg Boende	0	64 470	64 813	+343
Vård och omsorg övrigt	0	93 379	93 748	+369
Stöd och service	+2 600	71 171	69 939	-1 232
Individ och Familjeomsorg	-500	53 461	59 213	5 752

I internbudget har den nya organisationens utformning tagits hänsyn till vilket innebär att budgeten för vård och omsorg är delad i två delar.



Statsmedel

Det finns flertalet statsmedel att söka som faller inom ramen för socialförvaltningens verksamhet. De olika bidragen är olika utformade, vissa har mycket specifika krav på vad som behöver uppnås för att man ska få ta del av medlet, andra har mer öppna krav. Samtliga medel behöver återrapporteras.



Statsmedel för 2022 är inräknade i internbudgeteringen för den höjda bemanningen för att säkra det sociala innehållet för Ängenäs motsvarande 3 miljoner kr. Dessa medel tas av riktat statsmedel till äldreomsorg, totalt omfattande 4,9 miljoner kr.

De statsmedel förvaltningen sökt för 2022 är:

- **Minska andel timavlönade**
- **Öka täthet ssk säbo**
- **Riktat statsbidrag äldreomsorg-** högst troligt men ingen summa är ännu klar
- **Äldreomsorgslyftet-** högst troligt men ingen summa är ännu klar
- **Fast kontakt undersköterska-** högst troligt men ingen summa är ännu klar
- **Stöd till familjehemsplacerade barn-** högst troligt men ingen summa är ännu klar **Tillväxtverket-** finns för 2023
- **Våld i nära relationer-** satsning kommer men oklart summa/fördelning
- **Psykisk hälsa-** del av medel kan flyttas över

Förvaltningen bevakar möjligheterna med att söka andra statsmedel där så blir aktuellt. En översyn över hur statsmedel inom förvaltningen ska bevakas och följas upp pågår och kommer presenterad till nämnd i februari 2022.

Viktigaste utmaningarna för att klara budget 2022:

- Klara budget för köpt vård och arbeta för fortsatt minskning av kostnader inom Individ och Familjeomsorg enligt handlingsplan
- Hålla personalkostnaderna för Vård och Omsorg inom budget enligt handlingsplan
- Uppföljning sker genom månatlig ekonomirapport till nämnden

Tanja Mattsson
Socialchef

ÄRENDE 6

Dnr SN 2021/311

Begäran om förfogandeanslag för Arbetsmarknadsenheten

Förslag till beslut

Socialnämnden ansöker för arbetsmarknadsenheten om förfogandeanslag för 2022 på 1 500 000 kr. Socialnämnden avser att återkomma i budgeten för 2023 med begäran om nivåhöjande ram.

Sammanfattning av ärendet

AME verksamheten övergick till socialförvaltningen 2021-09-01. En översyn har gjorts kring anställningsformerna och budgeten.

Förvaltningen föreslår att tidigare finansierat projekt "Jobbredo" från Kommunstyrelsen år 2022 implementeras i befintlig verksamhet som arbetslinjen för att möjliggöra stegförflyttning gentemot den öppna arbetsmarknaden. Implementering av arbetslinjen medför en ökad kostnad på 1 mkr.

För att möjliggöra att arbeta med målgruppen långt ifrån arbetsmarknaden som i dag uppbär ekonomiskt bistånd för sin försörjning behövs ett utökat handledarstöd vid OSA anställningar. Handledarstödet medför en ökad kostnad på 500 000 tkr.

Vid eventuell implementering ovan är planeringen att vidareutveckla AME verksamheten med följande:

- Arbetsförmågeutredningar – bättre matchning
- Systematisk uppföljning/utvärdering av insatserna för vidare stegförflyttning
- Utveckla handledarstödet
- Utöka samverkan Dalsland
- Målsättning år 2022 är att få ut 10 deltagare i OSA anställning.

Beslut om en framtida inriktning som ovan innebär att Melleruds kommun har en AME verksamhet med insats som riktar sig mot stegförflyttning gentemot den öppna arbetsmarknaden för alla målgrupper.

Beslutsunderlag

- Tjänsteskrivelse

Beslutet skickas till

Kommunstyrelsen
Socialchef
Verksamhetschef individ- och familjeomsorg



Socialnämnden

Begäran om förfogandeanslag för Arbetsmarknadsenheten

Förslag till beslut

Socialnämnden ansöker för arbetsmarknadsenheten om förfogandeanslag för 2022 på 1 500 000 kr. Socialnämnden avser att återkomma i budgeten för 2023 med begäran om nivåhöjande ram.

Sammanfattning av ärendet

AME verksamheten övergick till socialförvaltningen 2021-09-01. En översyn har gjorts kring anställningsformerna och budgeten.

Förvaltningen föreslår att tidigare finansierat projekt "Jobbredo" från Kommunstyrelsen år 2022 implementeras i befintlig verksamhet som arbetslinjen för att möjliggöra stegförflyttning gentemot den öppna arbetsmarknaden. Implementering av arbetslinjen medför en ökad kostnad på 1 mkr.

För att möjliggöra att arbeta med målgruppen långt ifrån arbetsmarknaden som i dag uppbär ekonomiskt bistånd för sin försörjning behövs ett utökat handledarstöd vid OSA anställningar. Handledarstödet medför en ökad kostnad på 500 000 tkr.

Vid eventuell implementering ovan är planeringen att vidareutveckla AME verksamheten med följande:

- Arbetsförmågeutredningar – bättre matchning
- Systematisk uppföljning/utvärdering av insatserna för vidare stegförflyttning
- Utveckla handledarstödet
- Utöka samverkan Dalsland
- Målsättning år 2022 är att få ut 10 deltagare i OSA anställning.

Beslut om en framtida inriktning som ovan innebär att Melleruds kommun har en AME verksamhet med insats som riktar sig mot stegförflyttning gentemot den öppna arbetsmarknaden för alla målgrupper.

Beslutsunderlag

- Tjänsteskrivelse

Postadress

Melleruds kommun
Socialförvaltningen
464 80 MELLERUD

Besöksadress

Storgatan 13

E-post

socialnamnd@mellerud.se

Telefon

0530-180 00

Webb

www.mellerud.se

Bankgiro

5502-2776

Organisationsnummer

212000-1488



Socialchef
Tanja Mattsson

Verksamhetschef
Carina Holmqvist

Beslutet skickas till

Kommunstyrelsen
Socialchef
Verksamhetschef individ- och familjeomsorg

ÄRENDE 7

Dnr SN 2021/305

Investeringsbudget 2022–2027

Förslag till beslut

Socialnämnden föreslår kommunstyrelsen att besluta om investeringsbudget enligt föreliggande förslag.

Sammanfattning av ärendet

Förvaltningen lämnar förslag över investeringsbudget för kommande femårsperiod. De större investeringar förvaltningen ser ett behov av inom den kommande 5 års perioden handlar om upprustning av särskilt boende för äldre, iordningsställande av ytterligare platser för särskilt boende äldre samt investeringar inom IT och välfärdsteknik. Utöver detta bör 200 tkr avsättas till grundutrustning som vårsängar inom vård och omsorg samt 400 tkr till diverse inventarier av mer kostsam art inom verksamheterna.

Beslutsunderlag

- Tjänsteskrivelse

Beslutet skickas till

Kommunstyrelsen
Socialchef



Socialnämnden

Investeringsbudget 2022–2027

Förslag till beslut

Socialnämnden föreslår kommunstyrelsen att besluta om investeringsbudget enligt föreliggande förslag.

Sammanfattning av ärendet

Förvaltningen lämnar förslag över investeringsbudget för kommande femårsperiod. De större investeringar förvaltningen ser ett behov av inom den kommande 5 års perioden handlar om upprustning av särskilt boende för äldre, iordningställande av ytterligare platser för särskilt boende äldre samt investeringar inom IT och välfärdsteknik. Utöver detta bör 200 tkr avsättas till grundutrustning som vårdängar inom vård och omsorg samt 400 tkr till diverse inventarier av mer kostsam art inom verksamheterna.

Ärendebeskrivning

De större investeringar förvaltningen ser ett behov av inom den kommande 5 års perioden handlar om upprustning av särskilt boende för äldre, iordningställande av ytterligare platser för särskilt boende äldre samt investeringar inom IT och välfärdsteknik. Utöver detta bör 200 tkr avsättas till grundutrustning som vårdängar inom vård och omsorg samt 400 tkr till diverse inventarier av mer kostsam art inom verksamheterna.

Den demografiska utvecklingen inom kommande 10 års period innebär att allt fler av kommunens invånare blir äldre. Behov av särskilt boende för äldre kommer öka i takt med att andelen personer över 85 år ökar. Prognosen över *hur mycket* behovet ökar påverkas av flera andra faktorer som ambitionsnivån i biståndsbedömningen, tillgång till alternativa insatser, vilka vårdinsatser regionen kan tillhandahålla och om de äldre generellt kommer vara friskare framåt i tid än idag vilket är sannolikt. Tabellen nedan visar tre tänkbara scenarier som ger stor skillnad i volym och kostnader. Som det ser ut idag finns ingen kö in på särskilt boende och god tillgång till dagverksamhet, korttid och växelvård vilket kan fördröja behovet av särskilt boende. Förvaltningens prognos är därför att det först 2024 behövs fler platser (8-9 platser) vilket då bör kunna möjliggöras av ombyggnation på Fagerlid.

Postadress

Melleruds kommun
Socialförvaltningen
464 80 MELLERUD

Besöksadress

Storgatan 13

E-post

socialnamnd@mellerud.se

Telefon

0530-180 00

Webb

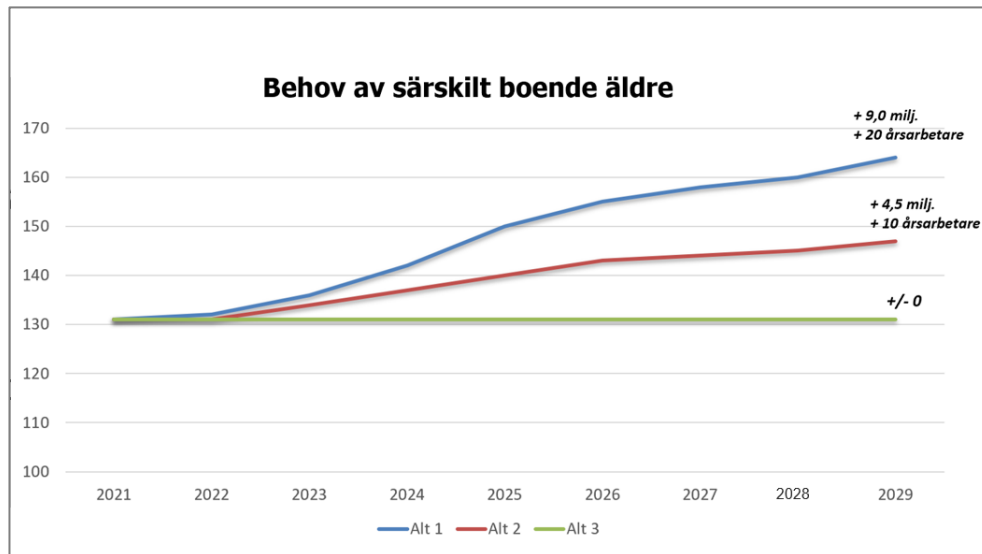
www.mellerud.se

Bankgiro

5502-2776

Organisationsnummer

212000-1488



En rimlig uppskattning är att förvaltningen till 2024 eller 2025 kommer behöva fler platser inom särskilt boende för äldre.

För att ge en god och jämlik vård ser förvaltningen ett behov av att rusta upp Skållerudshemmet i likhet med den upprustning som gjorts på Fagerlid för att säkerställa jämlik kvalitet på våra äldreboenden. En projektering för detta bör genomföras under 2022 för att sedan genomföra själva upprustningen 2023.

Inom LSS prognosticeras en minskning av behov av särskilt boende. Per november månad finns 5 lediga platser inom bostad med särskild service LSS och det förväntas bli något fler under kommande halvår. En översyn pågår gällande detta. Investeringar för att ställa om idag tillgängliga lokaler för att möta framtidens behov som förväntas vara fler serviceboendeplatser och färre inom gruppboende kan vara aktuellt till hösten 2022 eller 2023.

	2022	2023	2024
Antal boende SÄBO	54 demens 59 somatik	54 demens 59 somatik	63 demens 59 somatik <i>+ 8-9 platser</i>
Antal hemtjänsttagare	320-330	320-330	320-330
Antal beslut om bostad med särskild service enligt LSS	28 gruppboende 26 serviceboende <i>* Möjligt med behov av minskning av antal gruppboendeplatser</i>	28 gruppboende 26-28 serviceboende <i>* Möjligt med behov av minskning av antal gruppboendeplatser</i>	<i>Samma nivå totalt men sannolikt behövs en omvandling för fler serviceplatser</i>

IT utrustning och välfärdsteknik blir allt viktigare delar för verksamheten inom vård, omsorg och IFO. Under 2021 har flera nya moduler införts i verksamhetssystemet



Lifecare genom att ianspråka investeringsmedel avsatta för 2022. För 2023 och framåt bedömer förvaltningen att det sannolikt kommer behöva göras investeringar i ytterligare moduler och uppgraderingar, dock i mindre skala än för i år. Det kommer också behöva göras investeringar i accesspunkter för wifi på särskilt boende samt digitala lås. Det finns även inom kommande 5 års period ett behov av att investera i en långsiktig robotlösning för att möjliggöra automatisering av delar i hanteringen av försörjningsstöd och administrativa processer. Detta bör lämpligen hanteras kommuncentralt men behovet finns för socialförvaltningen framåt.

I tabellen nedan finns de investeringsbehov uppsatta som förvaltningen i nuläget kan se. Där kostnad inte kunnat uppskattas är behovet markerat med ett kryss och aktuell kostnadsberäkning förväntas då tas fram av samhällsbyggnad och/eller IT under nästkommande kvartal (Q1 2022).

Tkr	2022	2023	2024	2025	2026	2027
Grundutrustning sängar/VO	200	200	200	200	200	
Diverse inventarier	400	400	400	400	400	
Inventarier Fagerlid i samband med flytt	400					
Stallet daglig verksamhet lokal	900					
Övergång till Lifecare inom IFO	600					
Övriga IT investeringar, accesspunkter, IT system		X				
Inköp och driftsättning av robot för automatisering		X				
Projektering upprustning Skållerud	X					
Upprustning Skållerud 2-400 tkr		X				
Iordningsställande av ytterligare 5-10 platser för särskilt boende på Fagerlid (2024 eller 2025)			X	X		
Anpassning LSS boende		X				
Summa	2 500	600	600	600	600	600

Tanja Mattsson
Socialchef

ÄRENDE 8

Dnr SN 2021/310

Intern kontrollplan 2022

Förslag till beslut

Socialnämnden fastställer intern kontrollplan för socialnämndens verksamhet 2022 enligt föreliggande förslag.

Sammanfattning av ärendet

Årligen ska en internkontrollplan antas på nämnds nivå som ett led i Melleruds styrmodell. För i år har dessa punkter tagits fram genom förvaltningens sammanställda risk och väsentlighetsanalys. Internkontrollsområden för 2022 föreslås bli:

- Säkerställa hantering, uppföljning och redovisning av statsmedel
- Säkerställa att förvaltningen har en god planering för att höja den digitala mognaden och införa de välfärdstekniska hjälpmedel och lösningar som anses stödja verksamheten
- Säkerställa att det finns ett tillräckligt administrativt stöd i organisationen och att detta fungerar ändamålsenligt
- Säkerställa att en familjecentral kommer på plats under 2022 i Mellerud
- Säkerställa att utredningstid och kommunikering håller lagstadgade krav inom myndighetsutövning barn och unga
- Säkerställa att kompetensförsörjningsplan finns för nämnden utifrån den kommunövergripande planen

Beslutsunderlag

- Bilaga 3 Tjänsteskrivelse

Beslutet skickas till

Kommunstyrelsen
Kommunens revisorer
Socialchef

ÄRENDE 9

Dnr SN 2021/171

Revidering av delegationsordning

Förslag till beslut

Socialnämnden beslutar att:

1. anta revidering av socialnämndens delegationsordning enligt föreliggande förslag.
2. häva socialnämndens delegationsordning- Kommunlagen, antagen 24 april 2019, § 73.

Sammanfattning av ärendet

Efter senaste revidering av socialnämndens delegationsordning för myndighetsutövning har vissa svårigheter i processen för handläggning av ärenden uppmärksammats vilket kräver justering. Där finns även några yrkestitlar som inte används i organisationen mer än att beskriva en viss roll eller ansvarsområde exempelvis avgiftshandläggare, dödsbohandläggare och nämndsekreterare.

För ökad tydlighet och användarvänlighet har det samtidigt gjorts viss ändring i struktur, formuleringar och benämningar. Beslut har flyttats för att bättre stämma överens utifrån aktuell indelning. Beslut har lagts till utifrån att det uppmärksammats att de saknas och beslut har tagits bort utifrån att det varit en upprepning.

I dagsläget finns två av nämnden antagna delegationsordningar. Den ena reglerar nämndens myndighetsutövning och den andra reglerar kommunstyrelsens delegering till tjänstemän inom förvaltningarna i frågor som rör kommunen som arbetsgivare. Kommunstyrelsen har gjort revideringar i sin delegationsordning efter det att Socialnämnden antog denna, därav är delegationsordningen inaktuell och bör hävas.

Följande framgår i kommunstyrelsens delegationsordning; "I Mellerud är kommunstyrelsen anställningsmyndighet för samtliga förvaltningar och alla anställda i samtliga förvaltningar är anställda av kommunstyrelsen. Kommunstyrelsen är också kommunens personalorgan och är därmed ytterst ansvarig för personalpolitiska frågor i hela organisationen. Beslut i personalfrågor är alltså delegerade av kommunstyrelsen till förvaltningschef för eventuell vidaredelegation eller direkt till beslutande chef. Dessa beslut ska därmed anmälas till kommunstyrelsen."

Beslutsunderlag

- Tjänsteskrivelse
- Bilaga 4 Socialnämndens delegationsordning

Beslutet skickas till

Socialchef



Socialnämnden

Socialnämndens delegationsordning

Förslag till beslut

Socialnämnden beslutar att:

1. anta revidering av socialnämndens delegationsordning enligt föreliggande förslag.
2. häva socialnämndens delegationsordning- Kommunlagen, antagen 24 april 2019, § 73.

Sammanfattning av ärendet

Efter senaste revidering av socialnämndens delegationsordning för myndighetsutövning har vissa svårigheter i processen för handläggning av ärenden uppmärksammats vilket kräver justering. Där finns även några yrkestitlar som inte används i organisationen mer än att beskriva en viss roll eller ansvarsområde exempelvis avgiftshandläggare, dödsbohandläggare och nämndsekreterare.

För ökad tydlighet och användarvänlighet har det samtidigt gjorts viss ändring i struktur, formuleringar och benämningar. Beslut har flyttats för att bättre stämma överens utifrån aktuell indelning. Beslut har lagts till utifrån att det uppmärksammats att de saknas och beslut har tagits bort utifrån att det varit en upprepning.

I dagsläget finns två av nämnden antagna delegationsordningar. Den ena reglerar nämndens myndighetsutövning och den andra reglerar kommunstyrelsens delegering till tjänstemän inom förvaltningarna i frågor som rör kommunen som arbetsgivare. Kommunstyrelsen har gjort revideringar i sin delegationsordning efter det att Socialnämnden antog denna, därav är delegationsordningen inaktuell och bör hävas.

Följande framgår i kommunstyrelsens delegationsordning; "I Mellerud är kommunstyrelsen anställningsmyndighet för samtliga förvaltningar och alla anställda i samtliga förvaltningar är anställda av kommunstyrelsen. Kommunstyrelsen är också kommunens personalorgan och är därmed ytterst ansvarig för personalpolitiska frågor i hela organisationen. Beslut i personalfrågor är alltså delegerade av kommunstyrelsen till förvaltningschef för eventuell vidaredelegation eller direkt till beslutande chef. Dessa beslut ska därmed anmälas till kommunstyrelsen."

Postadress

Melleruds kommun
Socialförvaltningen
464 80 MELLERUD

Besöksadress

Storgatan 13

E-post

socialnamnd@mellerud.se

Telefon

0530-180 00

Webb

www.mellerud.se

Bankgiro

5502-2776

Organisationsnummer

212000-1488



Beslutsunderlag

- Tjänsteskrivelse
- Bilaga Socialnämndens delegationsordning

Tanja Mattsson
Socialchef

Mikael Nilsson
Verksamhetsutvecklare
mikael.nilsson@mellerud.se

Beslutet skickas till

Socialchef

ÄRENDE 10

Dnr SN 2021/238

MiniMaria Fyrbodals

Förslag till beslut

Socialnämnden beslutar att ingå i samarbete kring Mini-Maria Fyrbodals under förutsättning att nu tillgänglig kostnadskalkyl håller.

Sammanfattning av ärendet

Mini-Maria är ett koncept för integrerad mottagning där kommun och region erbjuder samordnade insatser till ungdomar med missbruk och psykisk ohälsa och deras anhöriga. I november 2018 gav styrgruppen för Vårdsamverkan ett uppdrag till kansliet att bilda en arbetsgrupp med uppgiften att ta fram ett förslag på en integrerad verksamhet i Fyrbodals för unga med missbruksproblem och psykisk ohälsa. I juni 2019 ställde sig styrgruppen bakom det förslag som arbetsgruppen tagit fram kring ett Mini-Maria Fyrbodals.

Sedan dess har frågan processats både inom kommunerna och regionen. En majoritet av parterna är positiva till förslaget, men vissa kvarvarande frågor bedöms finnas kvar för att man ska kunna gå till beslut. I februari 2021 fick kansliet ett tilläggsuppdrag att se över de kvarvarande frågeställningar som framkommit. Redovisning av tilläggsuppdraget presenterades i juni 2021 och beskriver delvis hur den integrerade mottagningen hade kunnat bedrivas, med huvud- och närmottagningar, samt ett finansieringsförslag på en 50/50-fördelning mellan regionen och kommunerna med en fördelningsnyckel för kommunerna som ger förslag på en kostnad motsvarande 138 tkr för Melleruds kommun.

Under september har det pågått dialoger med kommunerna i Fyrbodals, VGR och HSNN och utifrån dialogen presenterades en samverkan- och organiseringsmodell för Mini-Maria-mottagningar för socialnämndsordförande- och socialchefsnätverket den 2021-09-17. Denna modell skiljer sig åt från den ursprungliga utvecklingsplanen, både gällande huvud- och närmottagningar, samt ekonomisk kalkyl. Socialchefsnätverket lämnade ett skriftligt svar till HSNN efter redovisad presentation av nytt förslag med uppmaning att den tidigare presenterade ekonomisk fördelning som redovisas i Vårdsamverkan Fyrbodals tilläggsutredning daterad 2021-06-01 föreslås tillämpas och att deadline för svar från kommunerna framflyttas till 15 december för behandling i respektives nämnd.

Beslutsunderlag

- Bilaga 5 Tjänsteskrivelse

Beslutet skickas till

Norra hälso- och sjukvårdsnämnden
Fyrbodals kommunalförbund
Socialchef

ÄRENDE 11

Bemanning

Förslag till beslut

Socialnämnden godkänner redovisningen.

Sammanfattning av ärende

Socialchef informerar om bemanningsakademin och arbetet runt heltidsresan.

Beslutsunderlag

- Presentation

Beslutet skickas till

Socialchef

ÄRENDE 12

Dnr SN 2021/314

Samlokalisering hemvården

Förslag till beslut

Socialnämnden beslutar att:

1. anta förslaget om samlokalisering av Centrum-, Kroppefjäll- och Skålleruds hemvård.
2. ge socialchef i uppdrag att senast december 2022 återkomma med en redovisning av vilka effekter samlokaliseringen haft på ekonomi, medarbetare och verksamhet.

Sammanfattning av ärendet

För att möjliggöra öppnande av Familjecentral i lokalerna på Älvan behöver Hemvården flytta till Bergs, till korttidens gamla lokaler. Detta ger i sin tur möjligheter att göra en samlokalisering av hemvården vilket förvaltningen bedömer ger betydligt bättre förutsättningar för en effektiv bemanningsplanering inom hemvården, med bibehållen eller till och med högre kvalitet. Idag är hemvården organiserad i fyra grupper varav två större grupper utgår från centrum, en från Skållerud och en från Kroppefjäll, totalt ca 90 personal. I förslaget till samlokalisering föreslår förvaltningen att hela hemvården ses som en enhet där all personal utgår från samma lokal men har tillgång till lokaler ute på de olika orterna under arbetspasset. I samband med flytten av Hemvården centrum från Älvan påbörjas samlokaliseringen av hela hemvården som färdigställs under våren 2022.

Beslutsunderlag

- Tjänsteskrivelse

Beslutet skickas till

Socialchef
Verksamhetschef vård och omsorg



Socialnämnden

Hemvården flytt och samlokalisering

Förslag till beslut

Socialnämnden beslutar att:

1. anta förslaget om samlokalisering av Centrum-, Kroppefjäll- och Skålleruds hemvård.
2. ge socialchef i uppdrag att senast december 2022 återkomma med en redovisning av vilka effekter samlokaliseringen haft på ekonomi, medarbetare och verksamhet.

Sammanfattning av ärendet

För att möjliggöra öppnande av Familjecentral i lokalerna på Älvan behöver Hemvården flytta till Bergs, till korttidens gamla lokaler. Detta ger i sin tur möjligheter att göra en samlokalisering av hemvården vilket förvaltningen bedömer ger betydligt bättre förutsättningar för en effektiv bemanningsplanering inom hemvården, med bibehållen eller till och med högre kvalitet. Idag är hemvården organiserad i fyra grupper varav två större grupper utgår från centrum, en från Skållerud och en från Kroppefjäll, totalt ca 90 personal. I förslaget till samlokalisering föreslår förvaltningen att hela hemvården ses som en enhet där all personal utgår från samma lokal men har tillgång till lokaler ute på de olika orterna under arbetspasset. I samband med flytten av Hemvården centrum från Älvan påbörjas samlokaliseringen av hela hemvården som färdigställs under våren 2022.

Beslutsunderlag

- Tjänsteskrivelse

Beskrivning av ärendet

Melleruds kommun har högre kostnader för äldreomsorg än andra jämförbara kommuner sett till nyckeltal publicerade i Kolada. Dessa nyckeltal visar på att Mellerud har väsentligt fler brukare som har hemtjänst än jämförbara kommuner och att dessa i snitt har fler timmar per brukare. SKR (Sveriges kommuner och regioner) har tagit fram en handbok för effektiv äldreomsorg där man definierar effektivitet som god kvalitet i förhållande till jämförelsevis rimlig resursanvändning. Så mycket kvalitativ verksamhet som möjligt för de skattemedel vi är tilldelade således. I handboken har granskats vad de kommuner gör som har både hög kvalitet och jämfört med andra låga kostnader inom äldreomsorg. I handboken

Postadress

Melleruds kommun
Socialförvaltningen
464 80 MELLERUD

Besöksadress

Storgatan 13

E-post

socialnamnd@mellerud.se

Telefon

0530-180 00

Webb

www.mellerud.se

Bankgiro

5502-2776

Organisationsnummer

212000-1488



finns nedanstående text som sammanfattar de viktigaste delarna för en effektiv verksamhet.

"(...) sammanfattningsvis gör vi ett antal observationer på övergripande nivå:

- 1. Först och främst är ambitionsnivån högre i de framgångsrika kommunerna. De ser ingen anledning att sikta mot ett medelvärde som mål. För de kommuner som inte presterar i linje med de mest effektiva kommunerna krävs därför en rejäl höjning av ambitionsnivån. Kommuner måste börja ifrågasätta om det verkligen behövs så mycket resurser som idag, när andra kan bedriva minst lika bra verksamhet med avsevärt mindre resurser.*
- 2. För det andra har framgångsrika kommuner en bättre förståelse för nuläget i verksamheterna. Det finns en god förståelse för vad som driver kostnader och vad som driver kvalitet för invånarna. Kommuner som underpresterar behöver satsa mer på att få ett tydligare grepp om sina verksamheter.*
- 3. Effektiva kommuner ser helheten och fördelar resurser effektivt. Fördelning handlar om att ställa sig frågan om kommunen gör rätt saker, snarare än om den gör saker på rätt sätt. Att använda sig av fördelning som ett strategiskt verktyg för att skapa effektivitet är ett ofta underskattat sätt att uppnå effektivitet.*
- 4. Samtidigt som fördelningen är viktig på ett övergripande plan sitter mycket i detaljerna. Äldreomsorg är personalintensiv och om ledningen inte har koll på den viktigaste resursen, personalen, finns inte förutsättningar att nå effektivitet. Kommuner med effektiv äldreomsorg har en väl fungerande organisation som tar väl hand om personalen i form av allt från schemaläggning och planering till ledarskap.*

Sammantaget leder punkterna ovan till en effektiv helhet, där resursanvändningen står i väl avvägd relation till kvalitet. Att arbeta med effektivitet kan över tid innebära olika mycket fokus på antingen kvalitet eller resurser alternativt både och.¹

Förvaltningen bedömer att det finns möjligheter att göra kostnadseffektiviseringar inom hemvården i Mellerud med bibehållen eller till och med högre kvalitet. En nyckel i en sådan omställning är att samlokalisera hemvården för att säkerställa att personalresurserna används optimalt.

Lokaler- förutsättningar

I styrgrupp för familjecentral planeras för att starta en familjecentral i Älvens lokaler från april 2022. För att detta ska vara möjligt krävs att hemvården lämnar sina lokaler på Älvan. På grund av flera olika flyttkedjor under de gångna åren har delar av Bergs frigjorts vilket ger möjligheter att samlokalisera hela hemvården i lokaler på Bergs, i korttidens gamla lokal. Denna iordningställs och görs ändamålsenlig för verksamheten. Samhällsbyggnadsförvaltningen har bedömt att detta är möjligt att klara att iordningställa lokalerna i tid för att en flytt ska i tid.

Lokalen på Bergs är väsentligt större än den på Älvan och har möjlighet att inrymma samtliga hemvårdsgrupper. Detta är särskilt bra för Skållerudsgruppen



som idag har en för liten lokal vilket skapat problem särskilt under den pågående pandemin. De har under en längre tid fått vara i Skållerudshemmets gemensamhetslokal då de inte kunnat hålla lämpligt avstånd till varandra. Det underlättar också samarbetet med hemsjukvården som redan nu är lokaliserade på Bergs.

Vinster med en samlokalisering

Verksamheten ser stora samordningsvinster med att samla hemvården under samma tak och att se hemvården som en enhet snarare än flera mindre grupperingar. Dessa samordningsvinster behövs för att lyckas med heltidsresan. Att samordnarna sitter på samma ställe och har samma tillgång till medarbetarna och bilarna ger större möjligheter att snabbt kunna ställa om i planeringen och använda resurstid där den bäst behövs. Hemvård eller hemtjänst är en rörlig verksamhet där verksamhetens behov och omfång hela tiden förändras. Beviljade timmar går upp och ner över tid, ibland från en dag till en annan. Att då kunna göra snabba förändringar och att hålla ihop resursplaneringen blir nyckeln för en ekonomi i balans. När samordnarna sitter tillsammans kommer de att ha öppna planeringar i planeringssystemet LifeCare och ett gemensamt personalschema och kan också ha daglig dialog om de planerade insatserna behöver justeras. I och med att all planering är digital får personal realtidsuppdateringar i sina telefoner.

All personal har ett antal resursspass per schemaperiod. Idag kan det vara så att det kan vara en personal som har resursspass i en grupp som inte används samtidigt som en annan grupp ringer in en vikarie. Då all planering ligger i olika grupper och sköts av olika personer har det varit svårt att få en överblick och göra en optimal planering utifrån ett helhetstänk för hemvården. Genom att samordnarna gemensamt tar ansvar för hantering av resurstid samt annan överskottstid får de en bättre helhetsbild som ökar kontinuiteten hos brukarna och nöjdheten hos medarbetarna samt minskar den obokade resurstiden som finns idag. Det gynnar således både brukare, medarbetare och ekonomi.

Samtliga medarbetare får samma tillgång till sin chef. Idag har mycket gått via samordnarna i ytterområdena men i och med samlokaliseringen får cheferna möjlighet att ta ett större ansvar för all personal vad gäller arbetsmiljö och personalfrågor.

Sedan 2020 har Sektorchef vård och omsorg arbetat med ett uppdrag om att effektivisera hemvården. Inom ramen för detta har flera åtgärder vidtagits såsom införandet av LifeCare Mobil Omsorg, beställningssystemet MATilda för matleveranser, översyn av schema samt införandet av resursspass. Även de nya riktlinjerna för socialtjänstens insatser låg med i uppdraget. Annat som är gjort är rutin för dubbelbemanning samt översyn av samordnarrollen. En del av uppdraget som är kvar är att se över budgettilldelning utifrån antalet beviljade insatser (timmar), dvs att ta fram en resursfördelningsmodell. Detta innebär en prestationsbaserad budget där man som hemvårdschef har sin budget baserad på de timmar man ska utföra och detta kan då uppdateras flera gånger per år. Tillkommer ett ärende följer en summa per beviljat uppdrag och tvärtom då ett ärende försvinner. För att på sikt kunna genomföra det och komma vidare i effektivisering av hemvården bedöms samlokalisering som ett viktigt steg för att möjliggöra detta och en resurseffektiv planering kopplad till det.



Resor

Redan idag åker personal in från ytterområdena till centralorten för att tanka och handla då de större affärerna har annat utbud. Med en välutvecklad ruttplanering behöver således inte restiderna bli mer omfattande utan bör kunna vara kvar på samma nivå som idag men personalresurserna kan användas mer effektivt. Antal körda mil kommer även fortsättningsvis följas varje månad av förvaltningen. Vissa "turer" blir gång eller cykelturer. En ny områdesindelning kommer att ses över. Tankar finns om att göra tre jämnstora grupper istället för som nu, två stora och två små grupper. För att underlätta det dagliga arbetet och ha en förankring i bygden får nuvarande lokaler vara kvar i Kroppefjäll (Karolinen) och Åsensbruk (Skållerudshemmet). Om det behövs kan fler sådana förankringslokaler vara aktuellt att ta fram.

Ekonomiska konsekvenser

I år är kostnaden för övertid redan uppe i 1000 tkr för hemvården. Ambitionen för 2022 är att få ner den siffran rejält genom ytterligare samordningsvinster. En övertidstimme är mer än dubbelt så dyr som en vanlig utförd timme. Verksamheten har redan lyckats förtäta planeringen plus tydliggjort i schemat vad som är resursspass och på så vis tagit bort den extra kvällspersonal som funnits på kvällar och helger även om den förändringen inte genomfördes förrän i somras. Med de möjligheterna vi har idag att räkna på utförd tid kontra tid verksamheten har till förfogande borde hemvården kunna klara sig på mindre antal årsarbetare än vad som idag används vilket indikerar att de med annan planering skulle kunna minska kostnaderna ytterligare. Med samlokaliseringen förväntas därför tilldelad budget för hemvården för 2022 kunna hållas. Hemvården har inför 2022 ett underskott gentemot budget på ungefär 2 miljoner kr. Förändringen innebär omförhandlade hyror där nya hyresnivån inte är framräknad än.

Uppföljning

Det finns upparbetade nyckeltal för att följa att utvecklingen inom hemvården går i den riktning som avses i och med samlokaliseringen. Vi följer redan idag antal körda mil, personalkostnader och utförda timmar. Vi kommer från 2022 följa trivsel, nöjdhet och arbetsbelastning i samtliga arbetsgrupper genom mätstickan. I slutet av 2022 kan, om nämnden beslutar så, en uppföljning göras av effekter av samlokaliseringen där förvaltningen utvärderar effekterna av detta.



Tanja Mattsson
Socialchef

Pernilla Wall
Verksamhetschef
0530-181 40
pernilla.wall@mellerud.se

Beslutet skickas till

Socialchef
Verksamhetschef vård och omsorg

ⁱ <https://webbutik.skr.se/sv/artiklar/handbok-for-effektiv-aldreomsorg.html> s 5-6

ÄRENDE 13

Dnr SN 2021/276

Strategi för arbete mot våld i nära relationer 2022 - 2024

Förslag till beslut

Socialnämnden föreslår kommunfullmäktige att anta Strategi för arbete mot våld i nära relationer 2022 - 2024 enligt föreliggande förslag.

Sammanfattning av ärendet

Bengtsfors och Mellerud behöver en strategi för att tydliggöra kommunens ställning och syn på våld i nära relationer som en allvarlig och viktig samhällsfråga. Det är av vikt att samtliga förvaltningar driver ett aktivt utvecklingsarbete inom detta område. Syftet med strategin är att inom Bengtsfors och Melleruds kommun synliggöra, motverka och förebygga våld i nära relationer. Men även uppmärksamma våldsutsatthet hos särskilt sårbara grupper. Strategin beskriver hur Bengtsfors och Melleruds kommun definierar och förhåller sig till våld i nära relationer. Strategin ska bidra till att personal inom förvaltningarna och de kommunala bolagen har god kännedom och medvetenhet om våld i nära relation. De åtgärder som lyfts fram i strategin har som mål att ge förutsättningar för att stärka arbetet mot våld i nära relationer under perioden 2022–2024.

Beslutsunderlag

- Tjänsteskrivelse
- Bilaga 6 Arbete mot våld i nära relationer, Strategi 2022 – 2024
- Bilaga 7 Budgetproposition 2022 Mäns våld mot kvinnor ska upphöra

Beslutet skickas till

Kommunfullmäktige
Socialchef



Socialnämnden

Strategi för arbete mot våld i nära relationer 2022 - 2024

Förslag till beslut

Socialnämnden föreslår kommunfullmäktige att anta Strategi för arbete mot våld i nära relationer 2022 - 2024 enligt föreliggande förslag.

Sammanfattning av ärendet

Bengtsfors och Mellerud behöver en strategi för att tydliggöra kommunens ställning och syn på våld i nära relationer som en allvarlig och viktig samhällsfråga. Det är av vikt att samtliga förvaltningar driver ett aktivt utvecklingsarbete inom detta område. Syftet med strategin är att inom Bengtsfors och Melleruds kommun synliggöra, motverka och förebygga våld i nära relationer. Men även uppmärksamma våldsutsatthet hos särskilt sårbara grupper. Strategin beskriver hur Bengtsfors och Melleruds kommun definierar och förhåller sig till våld i nära relationer. Strategin ska bidra till att personal inom förvaltningarna och de kommunala bolagen har god kännedom och medvetenhet om våld i nära relation. De åtgärder som lyfts fram i strategin har som mål att ge förutsättningar för att stärka arbetet mot våld i nära relationer under perioden 2022–2024.

Beslutsunderlag

- Tjänsteskrivelse
- Bilaga Arbete mot våld i nära relationer, Strategi 2022 - 2024
- Bilaga Budgetproposition 2022 Mäns våld mot kvinnor ska upphöra

Beskrivning av ärendet

Socialnämnden beslutade vid sammanträde i november att återremittera ärendet för att komplettera med applicerbara delar utifrån riksdagens beslut om budget för 2022, innehållande riktade insatser mot våld i nära relation.

Förvaltningen har uppmärksammat riksdagens beslut gällande budget 2022. De medel som riktats till kommunerna är framför allt statsbidrag samt skyddat boende, om det finns något sådant i den kommunala regin. Bedömning görs att detta inte påverkar utformningen av denna strategi, som avser vara mer övergripande att gälla hela kommunen med dess förvaltningar och kommunala bolag. De åtgärder och mål som lyfts fram i strategin handlar mer om att sätta en riktning och ett förhållningssätt för att synliggöra och få upp denna viktiga samhällsfråga på agendan. Hur detta sedan görs lämnas upp till varje förvaltning och kommunalt bolag.

Postadress

Melleruds kommun
Socialförvaltningen
464 80 MELLERUD

Besöksadress

Storgatan 13

E-post

socialnamnd@mellerud.se

Telefon

0530-180 00

Webb

www.mellerud.se

Bankgiro

5502-2776

Organisationsnummer

212000-1488



De gemensamma målen för förvaltningar och de kommunala bolagen i Bengtsfors och Melleruds kommun är att:

- all personal ska ha kännedom om strategin gällande arbetet mot våld i nära relationer.
- all personal ska ha basal grundkunskap inom området våld i nära relationer.
- varje förvaltning/kommunalt bolag ska ha tydliga rutiner för tillvägagångsätt vid upptäckt eller misstanke om våld i nära relation.
- varje förvaltning/kommunalt bolag ska bedriva ett aktivt arbete mot våld i nära relationer genom för just den förvaltningen eller det bolaget lämpliga aktiviteter.
- varje förvaltning/kommunalt bolag ser årligen över och följer upp aktiviteterna. Arbetet redovisas till kommunledningsgruppen.
- varje förvaltning/kommunalt bolag uppmärksammar årligen den internationella dagen mot våld mot kvinnor (den 25 november).

Socialförvaltningen avser genom en styrgrupp, där verksamhetschef för individ- och familjeomsorgen är sammankallande, utifrån dessa kommunövergripande måla ta fram en handlingsplan. I handlingsplanen listas aktiviteter och insatser för arbetet mot våld i nära relationer. Socialförvaltningen avser här under 2022 söka de statsbidrag riktade till insatser för att motverka våld i nära relationer som är möjliga att söka. Handlingsplanen redogör även för strukturer kring ansvarsfördelning samt uppföljning och utveckling av arbetet.

Socialförvaltningen har även utifrån riksdagens budget 2021 sökt och erhållit de möjliga 138 Tkr i statsbidrag för att kvalitetsutveckla arbetet mot våld i nära relationer och stöd till våldsutsatta kvinnor och barn.

Tanja Mattsson
Socialchef

Mikael Nilsson
Verksamhetsutvecklare
079-0626503
mikael.nilsson@mellerud.se

Beslutet skickas till

Kommunfullmäktige
Socialchef

ÄRENDE 14

Dialog inför bokslut

Förslag till beslut

Socialnämnden beslutar att:

1. godkänna redovisningen.
2. ge socialchef i uppdrag att gå vidare med bokslutet utifrån dialog.

Sammanfattning av ärende

Socialchef öppnar upp för dialog kring bokslutet genom att ge förvaltningens syn på viktiga händelser under året och satsningarna framåt.

Beslutsunderlag

- Presentation

Beslutet skickas till

Socialchef

ÄRENDE 15

Dnr SN 2020/171

Information om Covid-19

Förslag till beslut

Socialnämnden godkänner redovisningen.

Sammanfattning av ärendet

På socialnämndens utskott 2020-04-06, § 35, togs beslutet att förvaltningen löpande under pandemin, återkopplar till utskottet och nämnden hur arbetet fortgår avseende tillgång till skyddsutrustning, arbetsmiljöfrågor samt informationen till medarbetarna. Verksamhetschef för vård och omsorg lämnar en aktuell information.

Beslutsunderlag

- Presentation

Beslutet skickas till

Verksamhetschef vård och omsorg

ÄRENDE 16

Rapporter från socialförvaltningen

Förslag till beslut

Socialnämnden godkänner redovisningen.

Sammanfattning av ärendet

Socialchef rapporterar från sammanträden med mera.

Beslutsunderlag

- Presentation

ÄRENDE 17

Rapporter från Socialnämndens ledamöter

Förslag till beslut

Socialnämnden godkänner redovisningen.

Sammanfattning av ärendet

Socialnämndens ordförande och ledamöterna rapporterar från sammanträden med mera.
- Eventuella initiativärenden och väckta frågor lyfts.

Beslutsunderlag

- Presentation

ÄRENDE 18

Redovisning av delegeringsbeslut

Förslag till beslut

Socialnämnden godkänner redovisningen.

Sammanfattning av ärendet

Socialnämnden har överlåtit viss beslutanderätt till utskott, ordförande och tjänstepersoner enligt gällande delegeringsordning. Besluten ska anmälas till socialnämnden varje månad. Redovisningen innebär inte att socialnämnden får ompröva eller fastställa delegeringsbesluten. Däremot kan socialnämnden återkalla delegering.

Beslutsunderlag

- Delegationsbeslut IFO november 2021
- Delegationsbeslut VoO och LSS november 2021
- Anställningsrapport tillsvidareanställningar november 2021
- Anställningsrapport tidsbegränsade anställningar november 2021
- Anställningsrapport timavlönade anställningar november 2021

Ovanstående handlingar finns att läsa i socialnämndens Teamsgrupp.

ÄRENDE 19

Anmälan

Förslag till beslut

Socialnämnden godkänner redovisningen.

Sammanfattning av ärendet

Varje månad anmäler socialförvaltningen handlingar som inkommit och bedöms relevanta för socialnämnden att få kännedom om. Inkomna handlingar och skrivelser mellan perioden 15 november – 13 december 2021.

Beslutsunderlag

- KF § 139 2021 (1)
- KF § 143 2021 (2)
- KF § 145 2021 (3)
- FR Göteborg Dom 2021-11-19 (4)
- FR Göteborg Dom 2021-11-30 (5)
- FR Göteborg Dom 2021-11-30 (6)
- FR Göteborg Dom 2021-12-01 (7)
- FR Göteborg Dom 2021-12-03 (8)
- FR Göteborg Dom 2021-12-06 (9)
- FR Göteborg Dom 2021-12-06 (10)
- FR Göteborg Dom 2021-12-10 (11)

Ovanstående handlingar finns att läsa i socialnämndens Teamsgrupp.