



**MELLERUDS
KOMMUN**



Melleruds kommuns Strategi för friluftsliv



Antagen av kommunfullmäktige
den XX månad 2024, § X

Diarienummer: KS 2024/22

Samhällsbyggnadsförvaltningen
Plan- och byggenheten

Postadress: 464 80 Mellerud **Besöksadress:** Storgatan 13
Tfn: 0530-180 00 **E-post:** kommunen@mellerud.se **Orgnr:** 212 000-1488
www.mellerud.se

Innehåll

Inledning.....	2
Bakgrund.....	2
Syfte.....	2
Avgränsningar.....	2
Mål för friluftspolitiken.....	3
Nationella friluftsmål.....	3
Regionala strategier.....	5
Kommunala målbilder från översiktsplanen.....	5
Naturvårdsmål för Melleruds kommun.....	6
Friluftsliv för Mellerud.....	7
Folkhälsa.....	7
Turism.....	8
Tillväxt.....	8
Fokusområden.....	9
Hållbarhet.....	9
Universell utformning och tillgänglighet.....	10
Utbildning.....	11
Infrastruktur.....	12
Strategier för Melleruds kommuns friluftsliv.....	13
Friluftsfaktörer inom friluftsliv.....	14
Den kommunala friluftsgruppen.....	14
Föreningslivet.....	14
Näringslivet.....	14
Källor.....	15
Bilaga 1 Friluftsområden och anläggningar.....	16

Inledning

Detta kapitel syftar till att ge en förståelse varför strategin har tagits fram och vilka avgränsningar som har tagits i beaktande.

Bakgrund

Kommunens friluftsutvecklare Filip Björndahl har tillsammans med en arbetsgrupp arbetat fram denna strategi för friluftsliv. Arbetsgruppen har bestått av friluftslivsutvecklare, samhällsbyggnadschef, chef över gata/park, ansvarig över skog utanför detaljplanerat område, turismutvecklare, tillväxtchef, folkhälsostateg, representant från skolan och miljöstrateg (Dalslands miljö- och energikontor). Strategin blir ett tematiskt tillägg till översiktsplanen utifrån uppdrag av kommunstyrelsen i samband med översiktsplanens genomförandeplan. Kommunen har sedan tidigare ingen beslutad strategi för friluftsliv.

Som informationsunderlag till strategin har översiktsplanens medborgardialog använts där cirka 40 % av alla inkomna åsikter handlade om fritid/natur. Med detta som grund, aktuell forskning och kunskapsunderlag och de utpekade nationella, regionala och kommunala målen har strategin för friluftsliv tagit form.

Syfte

Syftet med strategin är att värna och utveckla möjligheten till friluftsliv i ett värdefullt landskap, för både kommuninvånare och besökare, och att ge en inriktning för fortsatt planering och arbete med friluftsliv. Inom ramen för strategin beaktas även tillgängligheten till friluftsområden.

Framtagandet av strategin är en viktig pusselbit i arbetet för att utveckla Melleruds attraktion som en kommun med levande landsbygd och livskraftiga småorter.

Avgränsningar

Betydelsen friluftsliv definieras i Förordningen (2010:2008) om statsbidrag till friluftsanslag som "vistelse utomhus i natur- och kulturlandskapet för välbefinnande och naturupplevelser utan krav på tävling". Även Naturvårdsverket utgår från denna definition i sitt arbete med friluftsliv. Naturvårdsverket belyser även att en grundläggande förutsättning för friluftslivet är tillgång till naturen. Vad som avses vara natur skiljer sig åt mellan individer och sammanhang, men beskrivs i Nationalencyklopedin som "...den av människor (relativt) opåverkade yttre naturmiljön".

I strategin tas ingen ställning till begreppen friluftsliv eller natur, och därmed inräknas såväl badstränder och gästhamnar som elljusspår och fågeltorn.

Skillnaden mellan kommuninvånare och besökare betraktas inte heller som relevant, då båda grupperna har samma intresse. För kommuninvånare kan det handla om dagliga promenader, plocka bär, jakt och fiske i sin livsmiljö medan det för besökare oftast handlar om att besöka ett friluftsområde för rekreation. Men lokalbefolkningen vistas också i stor utsträckning i samma friluftsområden som besökare, och besökare kan även nyttja områden som lokalbor inte ser som friluftsområden, varför ingen vidare skillnad kommer att redovisas i strategin.



Mål för friluftspolitiken

Det finns redan idag mål satta i olika nivåer. Nationella, regionala men även av kommunen utpekade målbilder och naturvårdsmål.

Nationella friluftsmål

Svenska friluftspolitiken har som övergripande mål att stödja människors möjligheter att vistas i naturen och utöva friluftsliv, med allemansrätten som en av grundpelarna. Det strävar efter att ge alla människor tillgång till naturupplevelser, social gemenskap, välbefinnande och ökad kunskap om natur och miljö. Regeringen beslutade år 2012 om tio mätbara mål för friluftslivet, vilka fungerar som stöd för aktörer inom området. Dessa mål bygger på principen att rik tillgång till natur, individuellt intresse och ideella organisationers engagemang är viktiga faktorer för att främja friluftslivet.

1. Tillgänglig natur för alla

Naturen ska vara tillgänglig för alla. Det innebär att möjligheten att vistas i och njuta av natur- och kulturlandskapet är stor och människors olika behov är tillgodosedda. Områden med god tillgänglighet finns utpekade, är kända och uppskattade och förvaltas långsiktigt. Tillgänglighet har hög prioritet inom planering, information och förvaltning av natur- och kulturlandskapet samt andra områden av betydelse för friluftslivet.

2. Starkt engagemang och samverkan

Ett starkt engagemang och samverkan där personligt och ideellt engagemang står i centrum. Organisationerna bör i högre grad än i dag samverka. Ökad samverkan kan bidra till att fler människor ägnar sig oftare åt friluftsliv. Det bör även finnas etablerade strukturer för dialog och samordning av friluftslivet lokalt, regionalt och nationellt.

3. Allemansrätten

Allemansrätten är grunden för friluftslivet. Det innebär att allemansrätten värnas och allmänhet, markägare, föreningar och företag har god kunskap om allemansrätten.

4. Tillgång till natur för friluftsliv

Det finns tillgång till natur för friluftslivet. Det innebär att samhällsplanering och markanvändning tar hänsyn till friluftslivets behov av tillgång till attraktiva natur- och kulturlandskap.

5. Attraktiv tätortsnära natur

Det finns attraktiv tätortsnära natur för friluftslivet. Det innebär att befolkningen har tillgång till grönområden och ett tätortsnära landskap med höga frilufts-, natur- och kulturmiljövärden.

6. Hållbar regional tillväxt och landsbygdsutveckling

Att bidra till en hållbar landsbygdsutveckling och regional tillväxt i alla delar av landet. Detta bör innebära att friluftsliv samt natur- och kulturturism bidrar till att stärka den lokala och regionala attraktiviteten och medverkar till en stark och hållbar utveckling och regional tillväxt. 9 Natur- och kulturturism bör uppmärksammas och prioriteras som strategiska verksamheter inom besöksnäringen. Upplevelserna bör kännetecknas av hållbarhet, kvalitet, värdeskapande, tillgänglighet och säkerhet.

7. Skyddade områden som resurs för friluftslivet

Att skyddade områden är en resurs för friluftslivet. Det innebär att skyddade områden med värden för friluftslivet skapar goda förutsättningar för utevistelse genom förvaltning och skötsel som främjar friluftsliv och rekreation.

8. Ett rikt friluftsliv i skolan

Ett rikt friluftsliv i skolan. Det innebär att förskolor, förskoleklasser, grundskolor och motsvarande skolformer samt fritidshem bedriver friluftslivsverksamhet och undervisning om förutsättningar för en god miljö och hållbar utveckling i enlighet med verksamheternas styrdokument. Barn och elever bör ges goda möjligheter att vistas utomhus.

9. Friluftsliv för god folkhälsa

Att skapa goda förutsättningar för att människor kan vara regelbundet fysiskt aktiva i natur- och kulturlandskapet. Det innebär att evidensbaserade kunskaper om insatser som skapar förutsättningar för friluftsliv och främjar hälsa sammanställs och sprids till kommuner, landsting, ideella organisationer och andra berörda aktörer.

10. God kunskap om friluftslivet

Det finns god kunskap om friluftslivet. Det innebär att det finns etablerad forskning och statistikinsamling kring friluftsliv som utgår från ämnesfältets bredd och mångvetenskapliga karaktär, är långsiktig över tiden och bygger på behoven hos friluftslivets aktörer. Myndigheter, organisationer, kommuner, markägare och företag bör ha god kunskap och kompetens i frågor om friluftsliv, landskapets utformning, hållbart nyttjande och natur- och kulturturism.

Regionala strategier

Övergripande strategi för friluftslivets utveckling i Västra Götalands län sammanfattad i fyra punkter:

1. Naturområden är tillgängliga nära människors boende så att var och en utifrån sina förutsättningar ska kunna bedriva ett meningsfullt friluftsliv för lek, rekreation, hälsa och återhämtning utan särskilda kostnader.
2. Friluftsmålen är implementerade i kommunernas och myndigheternas planering, verksamhet och förvaltning så att friluftsliv dagligen kan bedrivas på människors fritid, i skolundervisningen och för att uppleva och få förståelse för natur- och kulturmiljövärden i landskapet.
3. Naturens ekosystemtjänster tillvaratas och förvaltas så att friluftslivets intressen kan tillgodoses lokalt och regionalt och utvecklas i samråd med berörda markägare, föreningar, kommuner och lokala entreprenörer inom naturturism.
4. Människors möjlighet till friluftsliv underlättas genom att informera, anlägga infrastruktur i form av leder, parkeringar och naturområden nås med lätthet med hjälp av hållbara transporter som till exempel kollektivtrafik.

Kommunala målbilder från översiktsplanen

Melleruds kommun beslutade 2021 att anta Översiktsplan nu-2030. I översiktsplanen finns fem utpekade målbilder och till dem utpekade fokusområden. Nedan redovisas de fem målbilderna med de fokusområden som berör friluftsliv.

1. Ett gott liv genom upplevelserik fritid i en tillgänglig natur med god vattenkvalitet.
Fokus ska ligga på att kommunen ska vara en miljövänlig kommun där ekosystemtjänster vävs in i samhällsplaneringen och vattenkvalitén förbättras samt att utveckla och tillgängliggöra strövområden, leder och skyddade områden så att natur och fritid knyts samman.
2. Infrastruktur som sammanflätar kommunen och låter Mellerud vara en lättillgänglig del i regionen.
Fokus ska ligga på att kommunen ska vara en sammanflätad kommun med fler gång- och cykelvägar och ha en infrastruktur som gynnar både kollektivtrafik och gång- och cykelvägar.
3. Attraktiva boenden och miljöer som tar tillvara på ett varierat landskap.
Fokus ska ligga på att kommunen ska skapa bostadsområden som tar tillvara på platsens förutsättning, har direkt tillgänglighet till större natur- och rekreationsområden och kopplar samman fritidsutbud, speciellt för barn och ungdomar.
4. Lokala näringar som främjar sysselsättning, service och miljö.
Fokus ska ligga på att kommunen ska utveckla samarbeten längs Vänerkusten och Dalslands kanal samt annan verksamhet som främjar naturturism.
5. Mötesplatser som förenar kultur, fritid, näringsliv och natur.
Fokus ska ligga på att kommunen ska skapa lek- och aktivitetsplatser i alla tätorter och småorter.

Naturvårdsmål för Melleruds kommun

Det finns åtta beslutade mål i kommunens naturvårdsprogram. Naturvårdsprogrammet är från 2009 och reviderades 2016. De åtta målen är följande:

1. Naturmiljöer och strövområden ska utvecklas för att främja en aktiv och meningsfull fritid.
2. Kunskapen om Melleruds natur och dess värden ska öka.
3. Melleruds kommun ska vara ett föredöme ur naturvårdshänseende vid skötseln av kommunens mark. Naturvård, friluftsliv och rekreation ska vara prioriterat.
4. De av kommunen utsedda ansvarsarterna (flodkräfta, vitryggig hackspett, hällebräcka och uddbräken) ska stärkas i sina bestånd.
5. Naturmiljöer med höga natur- och kulturmiljövärden bör bevaras.
6. Våra sista orörda kvartsitknattar bör bevaras, bl.a. Skalåsknatten som är störst.
7. Det rena vattnet i sjöar och vattendrag har stora värden för friluftslivet, som livsmiljö samt som dricksvatten och ska säkerställas för framtiden.
8. Odlingsmarkerna bör brukas på ett sådant sätt att landskapsbild, biologisk mångfald samt jordbrukets kulturarv bevaras för kommande generationer. Åkermark ska hushållas med för nuvarande och framtida produktion.



Friluftsliv för Mellerud

Detta kapitel syftar till att ge en bild av vad som är friluftslivets grundstenar för Melleruds kommun idag.

Folkhälsa

Friluftsliv har en rad fördelar för folkhälsan. Friluftsliv är ofta fysiskt aktivt och kan bidra till en förbättrad kondition och stärkt muskulatur. Aktiviteter som promenader, vandring, cykling och paddling kan öka pulsen och förbättra hjärt- och kärlhälsan. Dessutom kan friluftsliv hjälpa till att förebygga övervikt och typ 2-diabetes.

Forskning visar att friluftsliv kan ha en positiv inverkan även på vår psykiska hälsa. Att vara ute i naturen kan hjälpa oss att minska stress, ångest och depression. Det kan också bidra till en ökad känsla av välbefinnande och bättre självkänsla.

Friluftsliv kan också skapa möjligheter för socialt sammanhang. Att gå på promenad med vänner eller familj, eller att vara med i en friluftsgrupp eller förening kan bidra till att öka sociala kontakter och minska social isolering.

Forskning har även visat att tid i naturen kan förbättra vår förmåga att fokusera och koncentrera oss. Detta kan vara speciellt viktigt för personer med neuropsykiatriska funktionsnedsättningar.

Att tillbringa tid utomhus och röra på sig kan bidra till en förbättrad sömn. Dagsljuset hjälper kroppen att reglera dygnsrytmen och kan bidra till att vi känner oss piggare under dagen och tröttare på kvällen.

Friluftsliv bidrar sammanfattningsvis till en förbättrad fysisk och psykisk hälsa, ökat socialt sammanhang, bättre koncentration och sömn. Det är därför en viktig del av en hälsosam livsstil.



Turism

Melleruds kommun är känd för sin vackra natur med många sjöar, skogar och vandringsleder. Friluftsliv och naturupplevelser är av stor betydelse för turismen i kommunen.

Turister lockas hit av attraktiva naturupplevelser som paddling på Dalslands kanal, fiske i sjöarna, vandring i skogarna och cykling längs med vackra landsvägar. Dessa aktiviteter är beroende av att besökarna har möjlighet att vistas i naturen och uppleva dess skönhet och stillhet.

Ett annat skäl till vikten av friluftsliv och naturupplevelser är miljömedvetenhet. Allt fler människor värderar miljön högt och väljer att resa på ett mer hållbart sätt. Genom att erbjuda friluftsliv och naturupplevelser i Melleruds kommun kan turismen vara en positiv kraft som stärker miljön.

Forskning har också visat att tid i naturen har positiva effekter på både fysisk och psykisk hälsa. Genom att erbjuda möjligheter till friluftsliv och naturupplevelser kan Melleruds kommun locka besökare som söker efter en paus från vardagen och som vill förbättra sitt välbefinnande genom att vistas i naturen.

Turismen är en viktig näring för Melleruds kommun, och friluftsliv och naturupplevelser är en stor del av denna näring. Genom att marknadsföra kommunens naturupplevelser och friluftsliv kan turismen öka och därmed ge en positiv effekt på den lokala ekonomin genom fler arbetstillfällen och ökade skatteintäkter.

Tillväxt

Friluftsliv är en viktig faktor när det gäller att gynna Melleruds kommun som landsbygdskommun med avseende på befolkningstillväxt och attraktivitet. Genom att främja friluftsliv och hållbarhet kan kommunen locka till sig människor som är intresserade av att bo och arbeta i en miljövänlig och hälsosam kommun.

Melleruds kommun har fördelen av att vara omgiven av stora oexploaterade naturområden, med närhet till både Väner och andra vattendrag, vilket kan erbjuda ett stort utbud av friluftaktiviteter för besökare och invånare. Detta kan vara en lockande faktor för människor som vill flytta till en kommun med tillgång till naturen och dess fördelar.

Kommunen har också fördelen av att vara beläget relativt nära Trollhättan och Göteborg, vilket gör det enkelt att resa till större städer för arbete och andra aktiviteter samtidigt som man kan bo i en mer avkopplande och naturnära miljö. Genom att främja hållbar transport, såsom kollektivtrafik, kan kommunen också locka till sig människor som vill minska sin miljöpåverkan genom att använda mer miljövänliga transportalternativ.

Friluftsliv bidrar till att öka attraktiviteten och befolkningstillväxten i Melleruds kommun genom att erbjuda en hälsosam och naturnära livsstil samtidigt som man har tillgång till större städer och arbetsplatser.

Fokusområden

För att nå de uppsatta nationella, regionala och kommunala målen samt ta hänsyn till folkhälsa, turism och tillväxt i arbetet med friluftsliv har fyra fokusområden tagits fram. De fyra fokusområdena är hållbarhet, universell utformning och tillgänglighet, utbildning samt infrastruktur som här utvecklas för att ge en bättre bakgrund till strategierna.

Hållbarhet

Friluftsliv kan främja social, ekonomisk och miljömässig hållbarhet på olika sätt. För att skapa en långsiktigt hållbar utveckling av utomhusrekreation och friluftsliv i kommunen är det viktigt att ta hänsyn till både sociala och ekonomiska faktorer, samtidigt som man integrerar miljöfrågor och främjar ett hållbart förhållningssätt till naturen. Genom att skapa en balans mellan ekonomiska intressen och miljöhänsyn kan man främja långsiktigt hållbara lösningar.

Social hållbarhet handlar om att skapa inkluderande och rättvisa tillgångar till utomhusrekreation och friluftsliv för alla, oavsett bakgrund och ekonomisk ställning. För att uppnå social hållbarhet tar Melleruds kommun hänsyn till tillgänglighet, inkludering och underlättar för olika typer av aktiviteter som främjar hälsa och välbefinnande.

Ekonomisk hållbarhet handlar om att skapa en balans mellan ekonomiska intressen och miljöhänsyn för att främja långsiktigt hållbara lösningar. Utomhusrekreation och friluftsliv ger positiva effekter på den lokala ekonomin, till exempel genom ökad turism och förbättrad hälsa.

Friluftsliv och hållbarhet är nära relaterade när det gäller miljöfrågor. Genom att delta i och främja friluftsliv kan man bidra till att skapa en hållbar och hälsosam miljö på flera olika sätt. Friluftsliv kan öka medvetenheten om miljöproblematiken och bidra till att bevara ekosystem och naturområden genom att främja ett ansvarsfullt förhållningssätt till naturen.

Genom att integrera miljöfrågor i friluftsliv och främja ett hållbart förhållningssätt till naturen kan man skapa en positiv effekt där en sund miljö främjar friluftsliv och friluftsliv i sin tur främjar en sund miljö.

Genom att främja friluftsliv och ett ansvarsfullt förhållningssätt till naturen kan man också främja utvecklingen av grön infrastruktur, som kan bidra till att öka den biologiska mångfalden, förbättra luft- och vattenkvaliteten och minska klimatförändringarnas påverkan. Grön infrastruktur kan inkludera trädplanteringar, anläggande av parker och grönområden, bevarande av de sammanhängande grönstrukturerna som finns samt skapande av cykel- och vandringsleder. Genom att integrera grön infrastruktur i planeringen av friluftsliv kan man skapa en mer hållbar och hälsosam miljö för människor och natur.

Universell utformning och tillgänglighet

Universell utformning och tillgänglighet är två viktiga principer för friluftslivet i Melleruds kommun. Målet är att skapa tillgängliga utomhusaktiviteter och faciliteter för alla människor, oavsett funktionsförmåga.

Praktisk tillämpning av universell utformning innebär att säkerställa att vissa områden och faciliteter är tillgängliga för personer med funktionsvariationer. Detta kan inkludera att anpassa stigar, ramper och ledstänger för personer som använder rullstol eller har nedsatt rörlighet. Det kan också innebära att ha alternativ för personer som har syn- eller hörselnedsättningar, till exempel genom att erbjuda ljudguider eller textalternativ. Toaletter och andra faciliteter ska också vara tillgängliga för personer med funktionsvariationer på platser där det är möjligt.

Tillgänglighet handlar om att skapa förutsättningar för att alla människor ska kunna delta på lika villkor. Universell utformning handlar om att ta hänsyn till alla människors olika förutsättningar och behov redan från början i utformningen av utomhusaktiviteter och faciliteter. Universell utformning och tillgänglighet ökar tillgängligheten för en bredare målgrupp. Detta kommer att locka fler besökare och turister till området och bidra till en mer inkluderande och tillgänglig kommun. Vi kommer också att öka medvetenheten om vikten av universell utformning och inkludering av personer med funktionsvariationer.

För att genomföra detta är det viktigt att involvera personer med funktionsvariationer och organisationer som arbetar med tillgänglighet och universell utformning i planeringen. Vi har idag och behöver även i framtiden en löpande dialog med dessa organisationer för att säkerställa att utomhusaktiviteter och faciliteter är tillgängliga och anpassade för personer med funktionsvariationer. Detta bidrar till att skapa en mer inkluderande och tillgänglig kommun för alla invånare och besökare.



Utbildning

En viktig del av friluftslivet är allemansrätten. Allemansrätten ger en bred och generell rättighet för alla att vistas och utöva friluftsliv i naturen. Det inkluderar att gå, cykla, paddla, plocka bär och svamp, fiska och tälta, förutsatt att det görs med respekt för naturen och markägaren. Melleruds kommun arbetar kontinuerligt att sprida information om allemansrätten, och dessutom integreras den i undervisningen i skolan.

Vi har medborgare och besökare som kommer från andra miljöer och kulturer som kan ha annan relation till natur och friluftsliv. Med tydlig och kontinuerlig information om allemansrätten hjälper vi till att skapa respekt för allas trevnad i våra frilufts- och naturområden.

Melleruds kommun kan engagera skolan i friluftslivet även genom att erbjuda utbildning och aktiviteter som främjar elevernas intresse för natur och friluftsliv. I skolans läroplan inkluderas friluftsliv som erbjuder regelbundna utomhusaktiviteter där skolan spelar en viktig roll i att öka elevernas kunskap om och förståelse för naturen och dess betydelse för hälsa och välbefinnande.

En viktig resurs för skolan är skolskogar, vilka är naturområden som finns inom närhet till skolans område och som kan användas för undervisning och friluftslivsaktiviteter. Melleruds kommun har länge haft skolskogar, men har inte använts de senare åren. Skolskogar är en viktig resurs för att främja elevernas förståelse och intresse för naturen och de ekosystemtjänster som den tillhandahåller. Skolskogar kan också fungera som en viktig arena för elevernas lärande om hållbarhet och miljöfrågor.

För att skolskogar ska användas på bästa sätt är det viktigt att skolan har resurser och kompetenser för att kunna planera, organisera och genomföra friluftslivsaktiviteter på ett säkert sätt. Skolan kan också samarbeta med friluftslivsorganisationer eller andra experter på friluftsliv för att få stöd och rådgivning om hur skolskogar kan användas på bästa sätt. På så sätt kan skolan bidra till att öka elevernas intresse och kunskap om naturen och friluftslivet, samtidigt som de främjar hållbarhet och hälsa.



Infrastruktur

Kommunen arbetar med att förbättra tillgängligheten till friluftsområden genom att bygga parkeringsplatser, cykelvägar och annan infrastruktur som underlättar för besökare att ta sig till dessa områden. Det kan också innebära att utveckla befintliga stigar och leder, bygga nya toaletter och avfallshanteringssystem, samt förbättra möjligheterna till skyltning och information.

För att utveckla infrastrukturen för friluftslivsområdena är det viktigt att samarbeta med olika parter, såsom Västtrafik, DVVJ, friluftsorganisationer, näringsliv och lokala invånare. Det är också viktigt att genomföra en noggrann utvärdering av befintlig infrastruktur för att kunna identifiera och prioritera de områden där insatserna behöver göras.

Infrastruktur handlar inte bara om att ta sig till och från friluftsområden med kollektivtrafik eller liknande, även vandringsleder, cykelleder och paddelleder kan själva utgöra infrastrukturen. Den del av Pilgrimsleden som löper genom Dalsland går idag från Vänersborg till Edsleskog i Åmål. Många av Sveriges Pilgrimsleder är idag klassade som europeiska kulturvägar. Dessa kulturvägar bildar en infrastruktur av Pilgrimsleder i hela Europa. Det krävs ett arbete att få Pilgrimsleden Dalsland att ansluta till detta nätverk och bli klassad som en europeisk kulturväg. Att Pilgrimsleden Dalsland ansluts ger en möjlighet till uppmärksamhet och mer turism för hela Dalsland. Att leder sammanflätas med större nätverk ger en infrastruktur som har positiv inverkan för turismen.

Strategier för Melleruds kommuns friluftsliv

Utifrån de fyra fokusområdena hållbarhet, universell utformning och tillgänglighet, utbildning samt infrastruktur har strategier tagits fram. Melleruds kommuns strategier är följande:

- Att arbeta med den tätortsnära naturen för att främja inkluderande och rättvis tillgång till utomhusrekreation samt aktiviteter som främjar hälsa och välbefinnande för alla.
- Att prioritera friluftsliv- och naturvärden före skogsproduktion inom kommunalt ägda friluftsområden. Principen hyggesfritt skogsbruk bör användas.
- Att sträva efter tillgänglighetsanpassning av de kommunala friluftsområdena.
- Att lägga in kommunens friluftsanläggningar i Tillgänglighetsdatabasen.
- Att skapa interaktiva digitala verktyg/kartor för att öka tillgängligheten till kommunens friluftsliv och underlätta för alla att hitta, ta del av och informera om natur och friluftsliv i Melleruds kommun.
- Att återuppta och utveckla skolskogar.
- Att arbeta aktivt tillsammans med Västtrafik och DVVJ för att förbättra kollektivtrafiken till och från våra stora friluftsområden med fokus på strategiskt placerade hållplatser och lämpliga avgångstider.
- Att arbeta för att Pilgrimsleden Dalsland ska bli en europeisk kulturväg.

Friluftskraftörer inom friluftsliv

Det finns flera olika typer av aktörer inom kommunen som är viktiga i arbetet att förverkliga strategierna för friluftsliv.

Den kommunala friluftsgruppen

Friluftsgruppen är en förvaltningsövergripande grupp av tjänstepersoner. Gruppens uppgift är att synkronisera och effektivisera kommunala insatser kring allt som rör friluftslivet i kommunen.

Friluftsgruppens aktiva medlemmar är; friluftslivsutvecklare, samhällsbyggnadschef, chef över gata/park, ansvarig över skog utanför detaljplanerat område, turismutvecklare, tillväxtchef, folkhälsostateg och miljöstrateg (Dalslands miljö- och energikontor).

Föreningslivet

Föreningslivet spelar en stor roll för Melleruds friluftsliv, då det ger möjligheter till organiserade aktiviteter och sammanhang för människor att mötas och utöva friluftsliv tillsammans.

Föreningslivet i Mellerud är redan relativt utvecklat med ett antal friluftrelaterade organisationer som arbetar med att främja friluftslivet och erbjuda aktiviteter för invånarna.

Skolorna spelar även en viktig roll i att stärka föreningslivet genom att samarbeta med friluftorganisationer och erbjuda skolungdomar möjligheter att delta i aktiviteter och evenemang.

Genom att stödja föreningslivet och främja samarbete och utbildning inom friluftslivet kan Mellerud fortsätta att utvecklas som en attraktiv plats för friluftsliv och en levande landsbygd.

Näringslivet

Både befintliga och nya besöksnäringföretag ser möjligheterna att nyttja den natursköna miljön och erbjuder bland annat guidade turer, kanotuthyrning, vandringsarrangemang och andra utomhusevenemang. Här erbjuds även naturvänliga boendialternativ och ekoturism för att locka besökare som söker en närmare kontakt med naturen under sin vistelse i Melleruds kommun.

Genom ett nära samarbete mellan näringsliv och kommun i kombination med välskötta friluftsområden kan fler företag utvecklas och tillsammans öka attraktionskraften för fler målgrupper.

Källor

Regional handlingsplan för friluftsliv 2021–2026, Västra Götalandsregionen, 2021

Melleruds kommuns Översiktsplan Nu-2030, 2021

Friluftslivets möjligheter – En kunskapssammanställning av friluftslivets nytta för individ och samhälle, Johan Faskunger, ProActivity AB, 2020

Friluftslivets och naturens mervärden och samhällsnytta - En kunskapssammanställning om friluftslivets betydelse för folkhälsa och ett hållbart samhälle, Svenskt friluftsliv, 2023

Den moderna Pilgrimsleden, Västra Götalandsregionen, 2024

Hemsidor

Folkhälsomyndigheten. Friluftsliv för bättre folkhälsa.

<https://www.folkhalsomyndigheten.se/livsvillkor-levnadsvanor/friluftsliv/friluftsliv-for-battare-folkhalsa/>

Naturvårdsverket. Sveriges friluftsmål.

<https://www.naturvardsverket.se/amnesomraden/friluftsliv/sveriges-friluftlivsmal/>

Foton, illustrationer och kartor

Foton tagna av Filip Björndahl

Illustration på sidan 10 genererad av AI

Kartor framtagna av Filip Björndahl © Melleruds kommun



Bilaga 1 Friluftsområden och anläggningar

I följande bilaga beskrivs ett urval av Melleruds friluftsområden och anläggningar som har särskild betydelse med hänsyn till friluftslivet. Vissa av dem är utpekade som riksintressen, andra är reservat eller välbesökta anläggningar/leder.

Friluftsområden spelar en avgörande roll för människors rekreation och välbefinnande. Därför är det av stor vikt att beakta deras betydelse vid fysisk planering samt vid prövning och tillstånd enligt miljöbalken. Dessutom bör stigar, motionsspår, friluftsanläggningar, skyltar och vägvisning inom och mellan dessa områden långsiktigt förvaltas, underhållas och utvecklas för att säkerställa en positiv upplevelse för besökarna.

Innehållsförteckning

Område/anläggning	Sida	Område/anläggning	Sida
1. Vänerkusten	17	17. Kroppefjälls friluftsområde och elljusspår	33
2. Dalslands kanal	18	18. Åsensbruks elljusspår	34
3. Sunnanå hamn och naturreservat	19	19. Dalaborgs fästning	35
4. Mörttjärns naturreservat och Dr Saedéns runda	20	20. Borekulle	36
5. Ramslökedalens naturreservat	21	21. Pilgrimsleden	37
6. Eds barrskog och våtmarkers naturreservat	22	22. Sjöskogen och Sjöskogsleden	38
7. Svarvaretorpets naturreservat	23	23. Vandringsleden Karl XII:s väg	39
8. Årbolsfjällets naturreservat	24	24. Strömmersviks badplats	40
9. Rannebergets naturreservat	25	25. Sundseruds badplats	41
10. Norra Båasane naturreservat	26	26. Näs Sannars badplats	42
11. Svankila naturreservat	27	27. Vita Sannars badplats	43
12. Ryrs naturreservat	28	28. Gösjöns fågeltorn och Bergs mader	44
13. Forsbo naturreservat	29	29. Rymdpromenaden	45
14. Stora Liane naturreservat	30	30. Ängenäs DiscGolfPark	46
15. Buteruds naturreservat	31	31. Vänerleden	47
16. Kroppefjälls naturreservat	32		

Teckenförklaring



Parkering
Badplats
Grillplats
Utsiktsplats
Campingplats
Sevärdhet
Vindskydd
Informationsskylt



Raststuga
Motionsspår
Elljusspår
Utsiktstorn
Toalett
Gästhamn
Rastplats
Sjösättningsramp



Iläggingsplats
Diskolf
Fågelskådning
Husbilsuppställning
Gruva



Pilgrimsled
Naturreservat

1. Vänerkusten

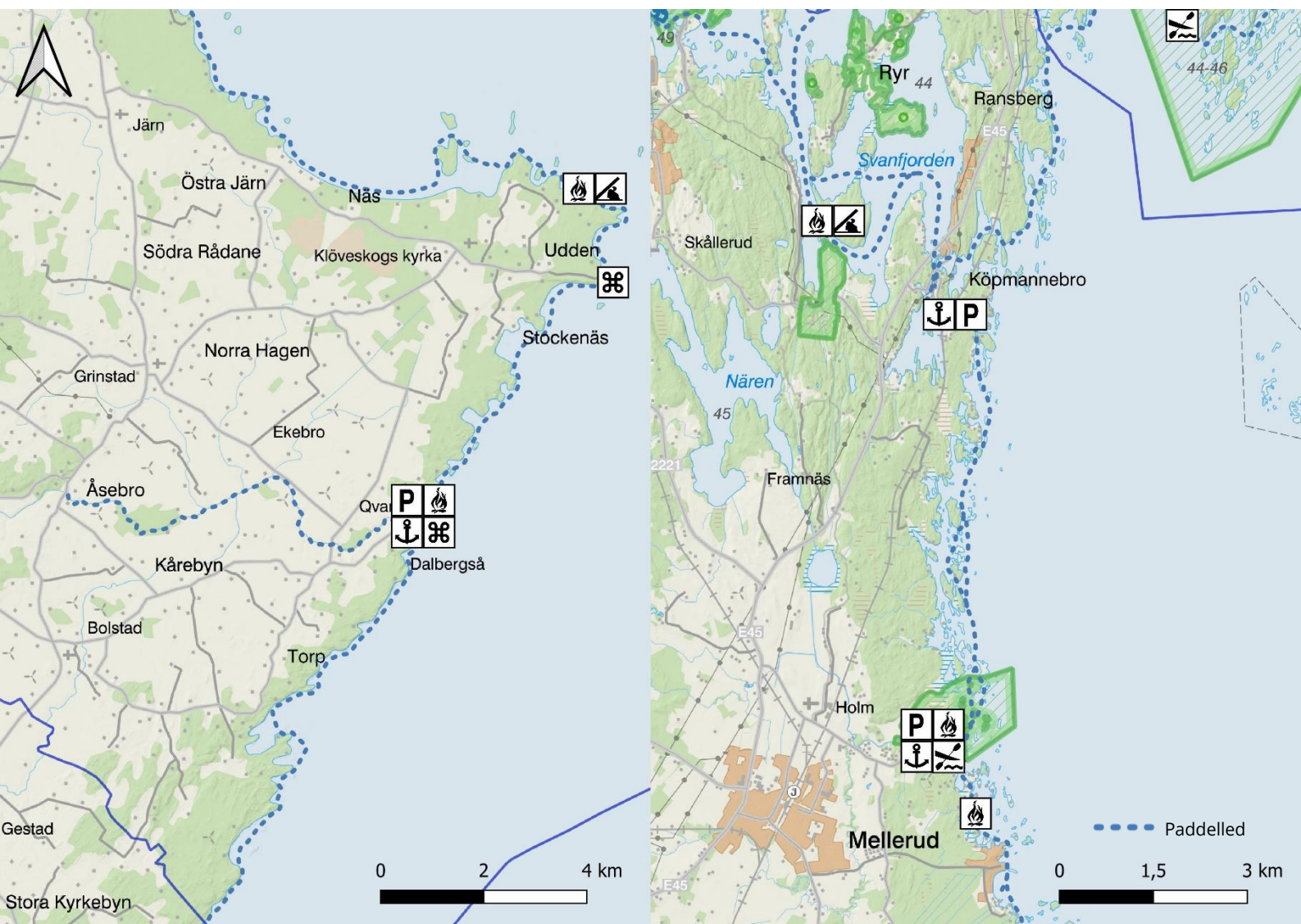
Beskrivning av området Skärgården längs vänerkusten är ett spännande landskap med över 250 öar inom kommungränsen. Skärgården är från Vita Sannar och norrut fylld med öar, och söderut en öppnare vy mot horisonten i öster. Hela vänerkusten är optimal för paddling av kajak/kanot och är även populär för motorbåtar och för fiske.

Aktiviteter Bad, paddling, båtliv, fågelskådning, fiske

Anläggningar Gästhamnar, iläggningsbrygga för kajak/kanot, sjösättningsramp för båt, grillplatser, husbilsuppställning, sevärdheter

Skydd enligt miljöbalken Strandskydd, Natura-2000, naturreservat, riksintresse rörligt friluftsliv, riksintresse friluftsliv, riksintresse kulturmiljövård, riksintresse naturvård

Framtid Paddlingsturismen i Dalsland är stor, men kan inom Mellerud kommun utvecklas. Genom kartläggning av iläggningsbryggor, fasta vindskydd och parkeringar kan nätverk av paddlingsleder tas fram för att utveckla turism och främja folkhälsan i Melleruds kommun.



2. Dalslands kanal

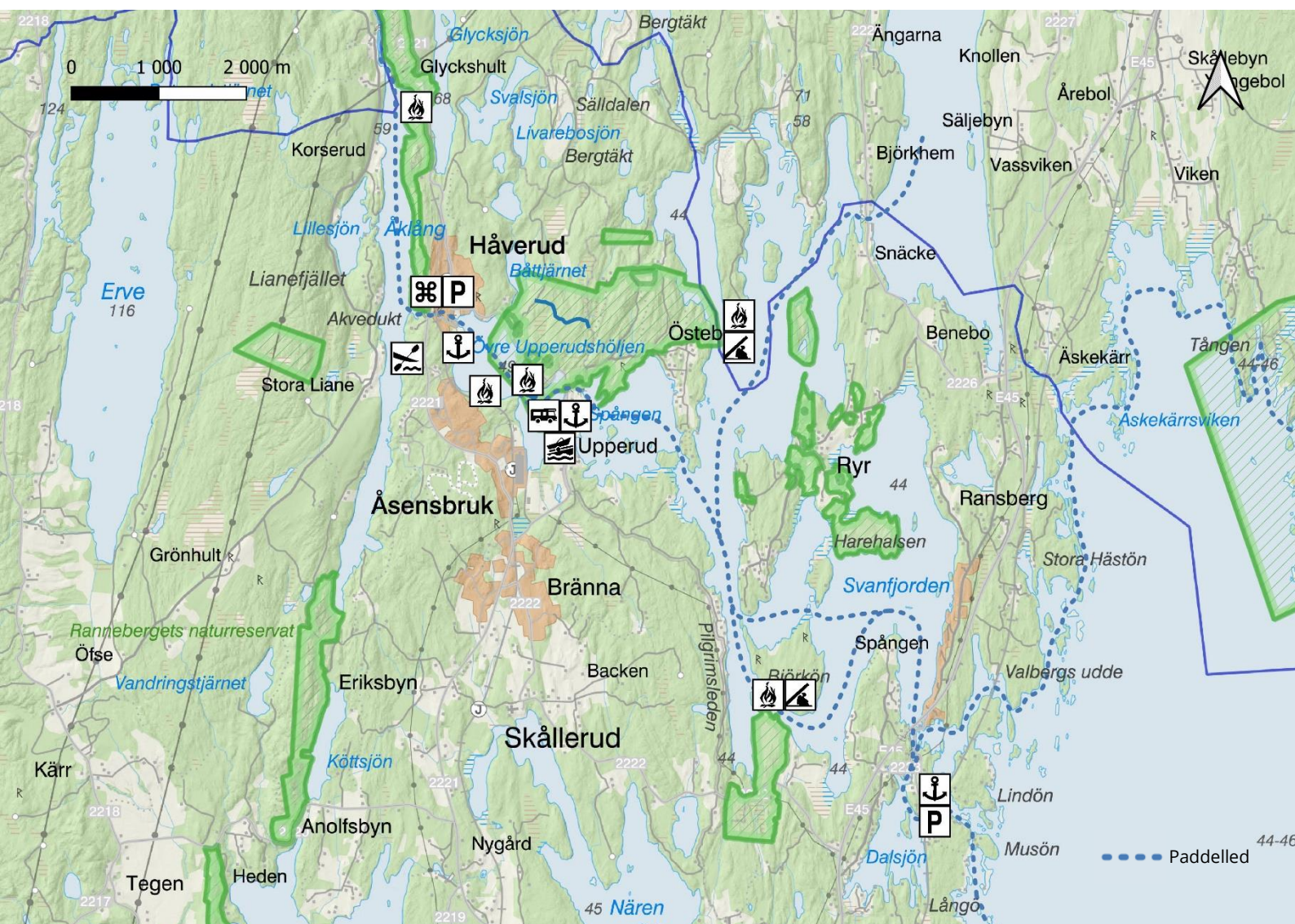
Beskrivning av området Dalsland kanal sträcker sig genom Dalsland från Väneren till sydvästra Värmland. Kanalen är omgiven av en vacker natur med skogar, sjöar och vattendrag som erbjuder ett stort utbud av friluftslivsmöjligheter, som vandring, cykling, fiske och paddling. Kanalen har också flera slussar och broar som är populära besöksmål för turister. Det finns också möjligheter att hyra båtar och kanoter för att upptäcka kanalen från vattnet. Dalsland kanal är en idealisk plats för naturälskare och friluftsentusiaster som vill uppleva den svenska naturen på nära håll.

Aktiviteter Paddling, båtliv, fiske (med fiskekort)

Anläggningar Gästhamnar, slussar, ilägningsbrygga för kajak/kanot, sjösättningsramp för båt, grillplatser, husbilsuppställning, sevärdheter

Skydd enligt miljöbalken Strandskydd, riksintresse rörligt friluftsliv, riksintresse friluftsliv, riksintresse kulturmiljövård, riksintresse naturvård

Framtid Paddlingsturismen i Dalsland är stor, men kan inom Mellerud kommun utvecklas. Genom kartläggning av ilägningsbryggor, fasta vindskydd och parkeringar kan nätverk av paddlingsleder tas fram för att utveckla turism och främja folkhälsan i Melleruds kommun.



3. Sunnanå hamn och naturreservat

Beskrivning av området Sunnanå är en plats längs Vänerkusten öster om Melleruds tätort. Hamnen har anor från medeltiden och har idag förutom hamn även grillplatser, badplatser och iläggingsplats för kajak och kanot. Sunnanå naturreservat ligger norr om hamnen vid Holmsåns utlopp till Vänern, vilket har bildat ett stort träsk och madområde. Området används för friluftsliv och är känt för sitt fågelliv. Söder om hamnen finns en 1,5 kilometer lång vandringsled kallad Hamnslingan, och det finns även en stig söderut mot Vita Sannar från hamnen.

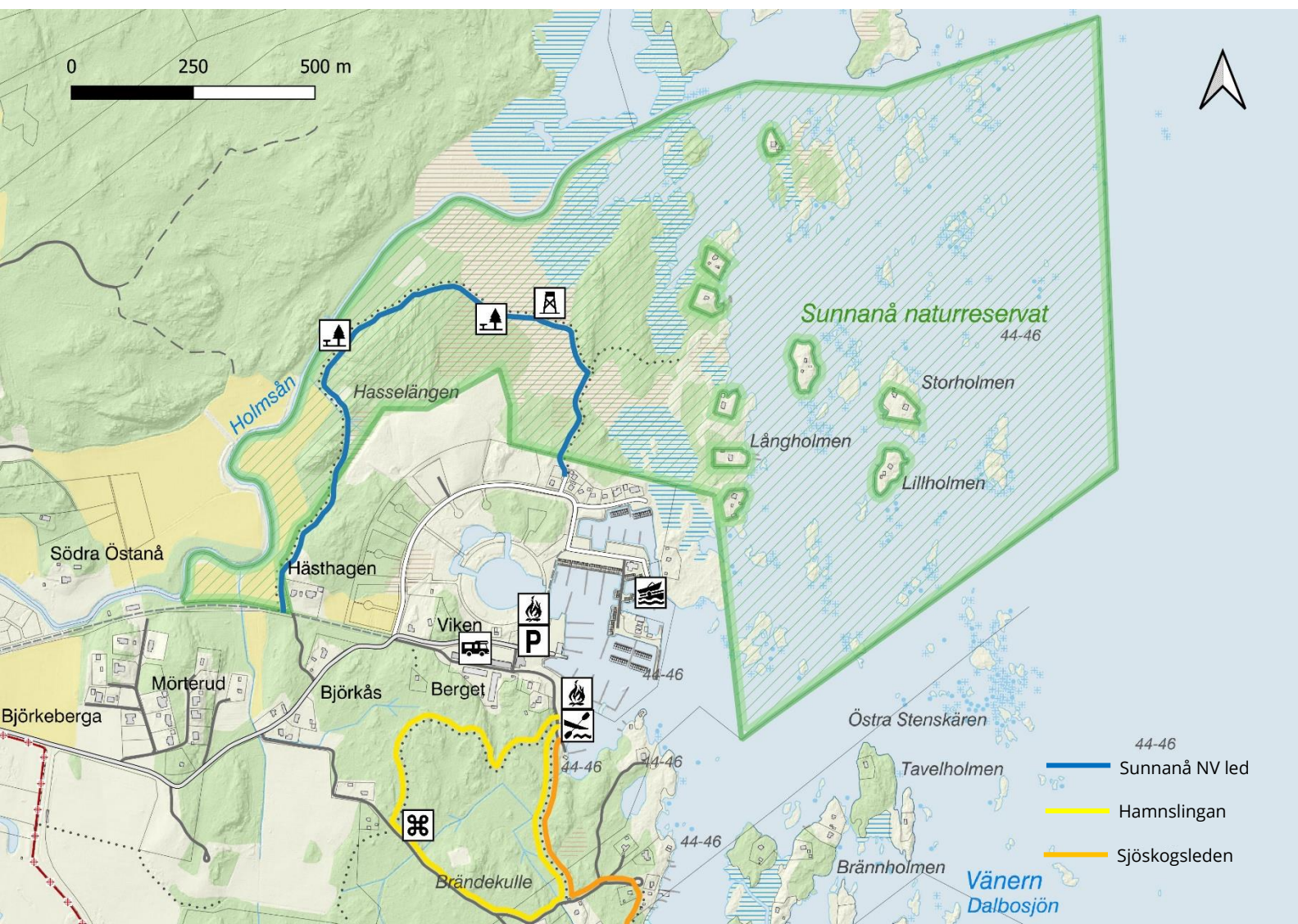
Aktiviteter Närrekreation, vandring, paddling, fågelskådning, grillning

Anläggningar Iläggingsbrygga för kajak/kanotsjösättningsramp för båt, fågeltorn, grillplats med tak, grillplatser, lekplats, parkering, vandringsleder, badstegar, husbilsuppställning

Skydd enligt miljöbalken Strandskydd, riksintresse rörligt friluftsliv, riksintresse friluftsliv, riksintresse naturvård, Natura-2000, kommunalt naturreservat

Markägare Melleruds kommun, privat

Framtid Vandringsleden i Sunnanå naturreservat är en av de leder som bör kunna tillgänglighetsanpassas. Med bredare och jämnare gångvägar, uppbyggda spänger, tydlig skyltning och närhet till tillgänglighetsanpassas parkeringsplats bör reservatet kunna uppfylla fokusområdet med universell utformning och tillgänglighet.



4. Mörttjärns naturreservat och Dr Saedéns runda

Beskrivning av området Naturreservatet är kommunalt och bildades 2007. I Dals Rostock ca 9 km väst om Mellerud omkring sjön Mörttjärn ligger Mörttjärns naturreservat. Området gränsar till det gamla sanatorieområdet. Naturreservatet ligger tätortsnära med en mängd strövstigar i området. Vandringsleden "Dr Saedéns runda" ligger inom reservatet som spår efter den gamla sanatorieverksamheten i området. Längs leden finns en del monument. Reservatet skapades för att bevara och sköta ett unikt område för friluftslivet och för dess höga kulturmiljövärden med monumenten utefter "Dr Saedéns runda". Till reservatet finns föreskrifter och en skötselplan.

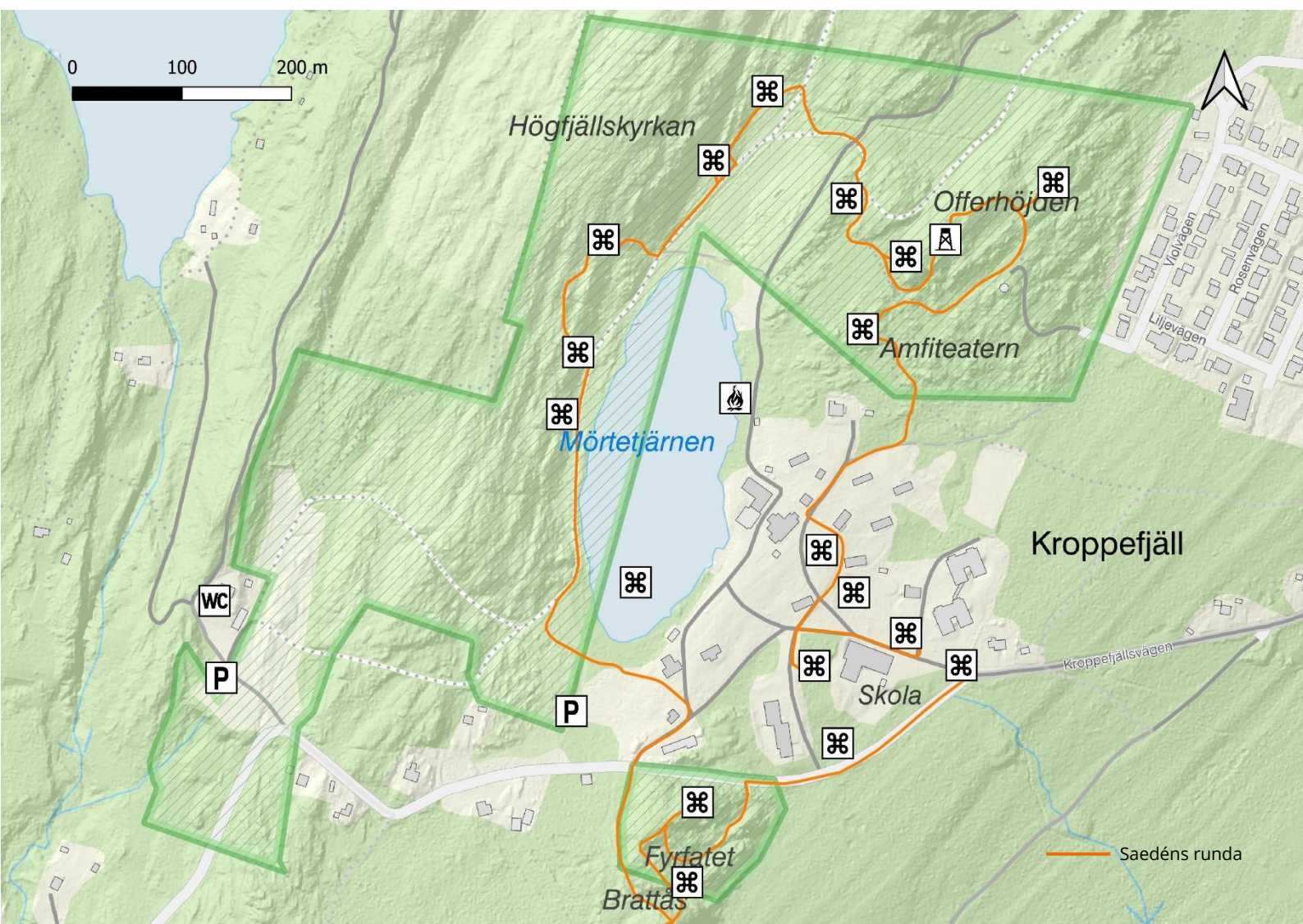
Aktiviteter Vandring, löpning, cykling, orientering, skidåkning, grillning, studier av växter och djur

Anläggningar Vandringsleder, stigar, elljusspår

Skydd enligt miljöbalken Strandskydd, kommunalt naturreservat, riksintresse naturvård

Markägare Melleruds kommun, privat

Framtid Saedéns runda ska från och med 2024 genomgå en renovering av monument, och efter det stigar, trappor, räcken och skyltar. Möjlighet till parkering ska även ses över. Mörttjärns naturreservat ska skötas enligt skötselplan.



5. Ramslökedalens naturreservat

Beskrivning av området Naturreservatet ligger strax nordost om akvedukten i Håverud. Naturreservatet ligger tätortsnära med strövstigar och uppbyggda trätrappor i området. Naturreservatet utgörs av kalkpåverkad örtrik skog med gamla lövträd och tallar. I området finns kraftiga bergsbranter mot sjön Åklången. I "dalen" ner mot grillplatsen växer mycket ramslök därav namnet på reservatet. Till reservatet finns föreskrifter och en skötselplan.

Aktiviteter Vandring, löpning, grillning, studier av växter och djur

Anläggningar Vandringsled, stigar, grillplats, lusthus/utsiktstorn

Skydd enligt miljöbalken Strandskydd, Natura-2000, riksintresse rörligt friluftsliv, riksintresse friluftsliv, riksintresse kulturmiljövård, riksintresse naturvård, kommunalt naturreservat

Markägare och förvaltare Melleruds kommun

Framtid Ramslökedalens naturreservat ska skötas enligt skötselplan. Skyltar uppdateras löpande.



6. Eds barrskog och våtmarkers naturreservat

Beskrivning av området Naturreservatet ligger längs vandringsleden Karl XII:s väg. Här förekommer en rad olika typer av mossar, kärr och sumpskogar, samt äldre naturskogsliknade barr- och blandskogar där det finns flera skyddsvärda arter.

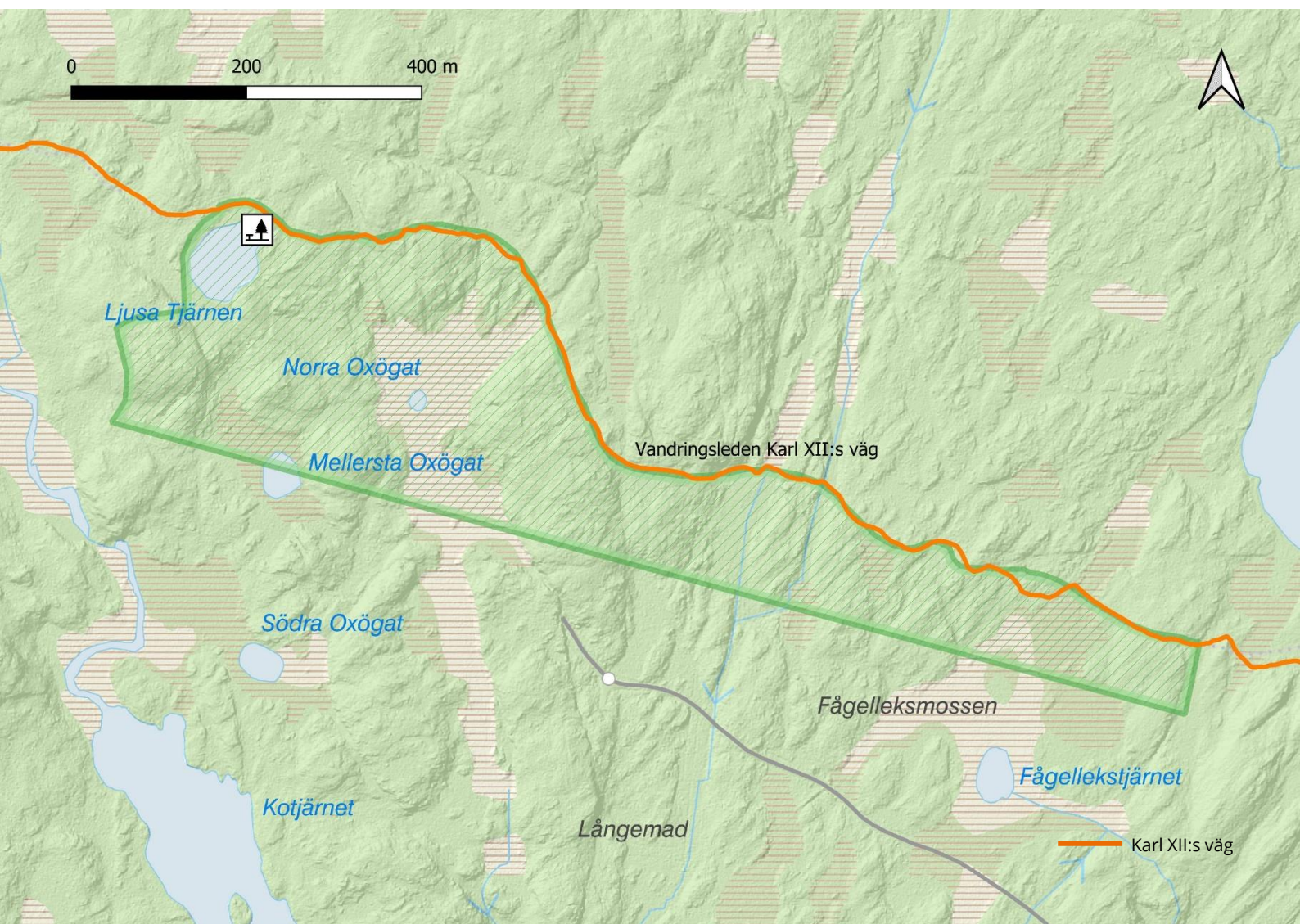
Aktiviteter Vandring, studier av växter och djur

Anläggningar Vandringsled, rastplats

Skydd enligt miljöbalken Naturreservat, riksintresse naturvård

Markägare Privat

Förvaltare Västkuststiftelsen



7. Svarvaretorpets naturreservat

Beskrivning av området Naturreservatet ligger på Kroppefjäll till anslutning till Kroppefjälls friluftsområde. Terrängen i reservatet är typisk för områden med kvartskalkskiffer. Här finns växelvis långsmala sänkor och ryggar i nordnordost-sydsydvästlig. Ryggarna är ofta uppsplittrade och bildar små, fristående kullar. Det är bitvis ganska brant. Skogen inom naturreservatet är så kallad ängsgranskog, som domineras av gran men har ett stort lövinslag och en örtrik flora. Lövinslaget består av lövbuskar som skogstry, olvon och hassel samt lövträd som ek, lönn, björk, sälg, asp och rönn.

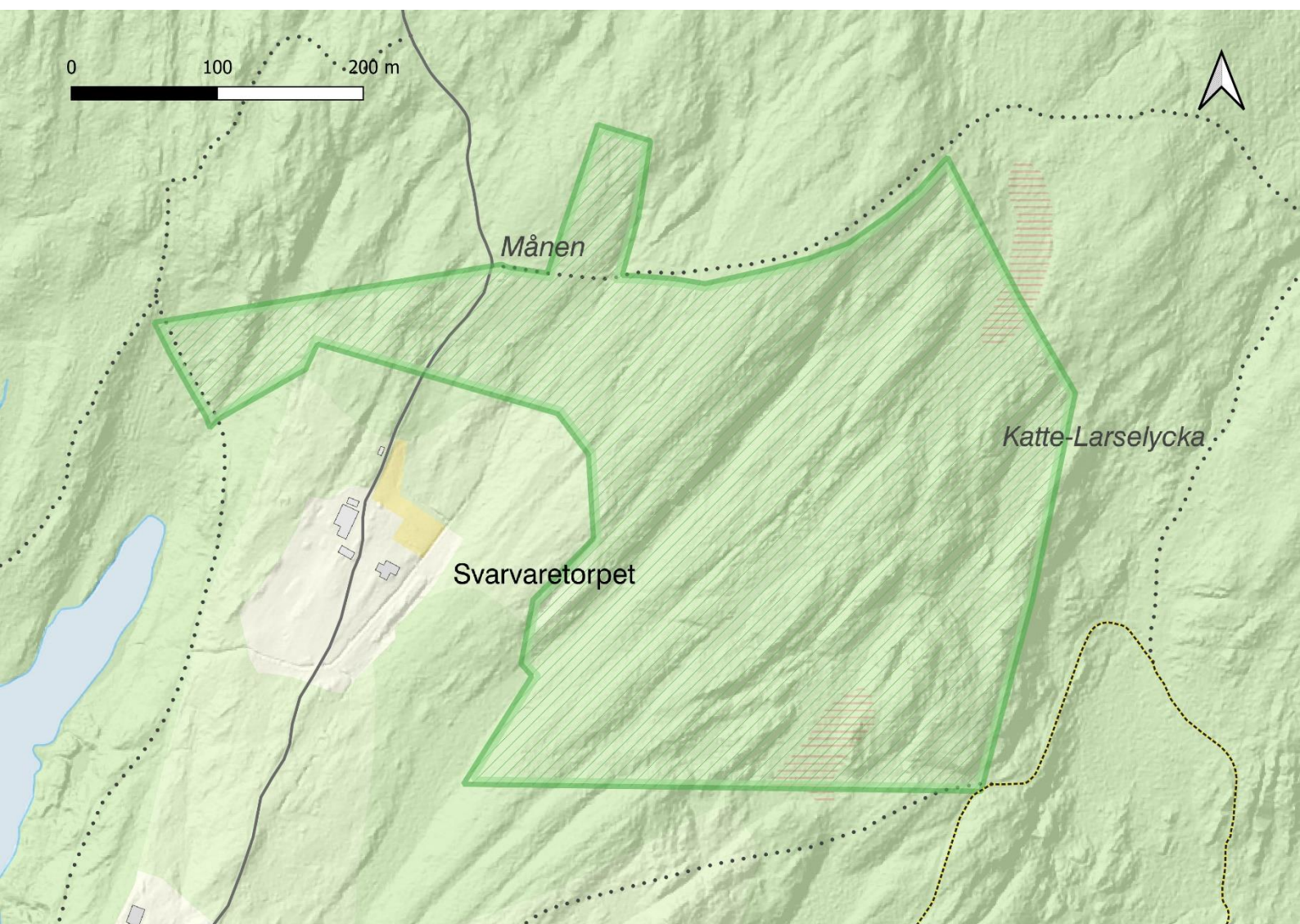
Aktiviteter Studier av växter och djur

Anläggningar Saknas

Skydd enligt miljöbalken Naturreservat, Natura-2000, riksintresse naturvård

Markägare Privat

Förvaltare Västkuststiftelsen



8. Årbolsfjällets naturreservat

Beskrivning av området Naturreservatet ligger vid Näsölens västra sida och är uppdelad i två delar. Naturvärdena består i en artrik och skyddsvärd flora med sammanlagt minst 15 rödlistade arter. Eftersom vissa delar är mycket branta har skogen inom dessa områden fått utvecklas fritt utan skogliga ingrepp. På bergskrönet finns en senvuxen skog på hållmark med gamla och knotiga ekar och aspar som också har en värdefull moss- och lavflora.

Aktiviteter Vandring, studier av växter och djur

Anläggningar Vandringsled

Skydd enligt miljöbalken Strandskydd, naturreservat

Markägare Privat

Förvaltare Västkoststiftelsen



9. Rannebergets naturreservat

Beskrivning av området Naturreservatet ligger sydväst om Åsensbruk. På de högsta kullarna dominerar fattig barrskog. Mest tall och vårtbjörk i torra partier, granskog i fuktigare delar. I sluttningar och rasbranter omväxlar örtrika granskogar med frodiga bland- och lövskogar. Bitvis rör det sig om ädellövskog med inslag av ask, ek, lind, lönn och alm. Traktens näringsrika bergarter har utvecklat en sällsynt rik och intressant flora. Här finns exempelvis idegran, uddbräken, hällebräcka, örtlav, jättelav och gyttelav. Ranneberget är också en viktig plats för den utrotningshotade vitryggiga hackspetten. I området finns även en grotta.

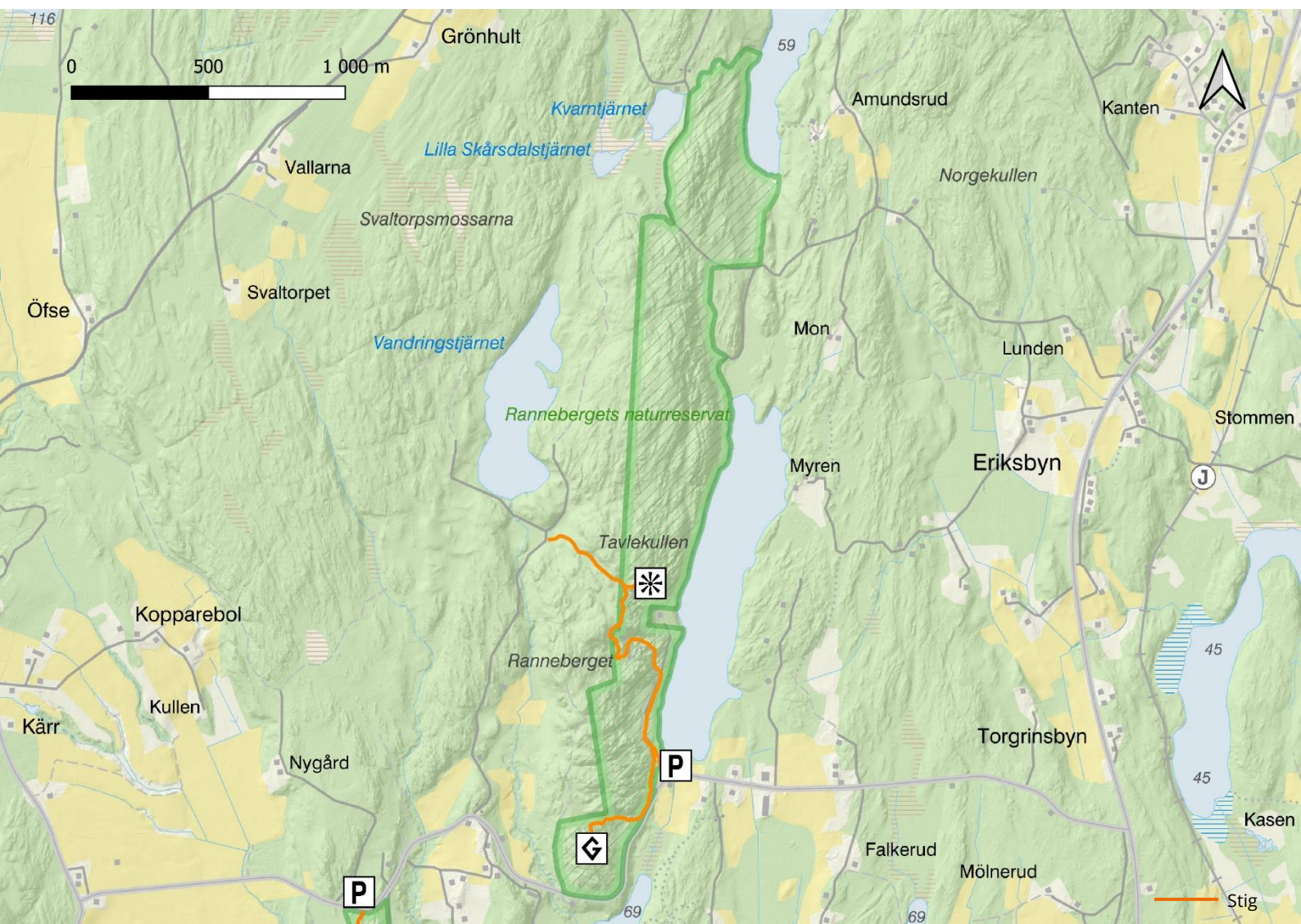
Aktiviteter Vandring, studier av växter och djur

Anläggningar Vandringsled, rastplats, grotta

Skydd enligt miljöbalken Strandskydd, naturreservat, Natura-2000, riksintresse rörligt friluftsliv, riksintresse friluftsliv, riksintresse naturvård

Markägare Privat

Förvaltare Västkuststiftelsen



10. Norra Båsane naturreservat

Beskrivning av området Naturreservatet ligger norr om Dalskog. Reservatets artrikedom inom ett så litet område torde ha få motsvarigheter i Sverige. Ett flertal mycket sällsynta mossarter finns med. Den rika mossfloran beror dels på den omväxlande berggrunden med kalkhaltig skiffer och näringsfattig kvartsitsandsten, dels på den mångskiftande naturen i området.

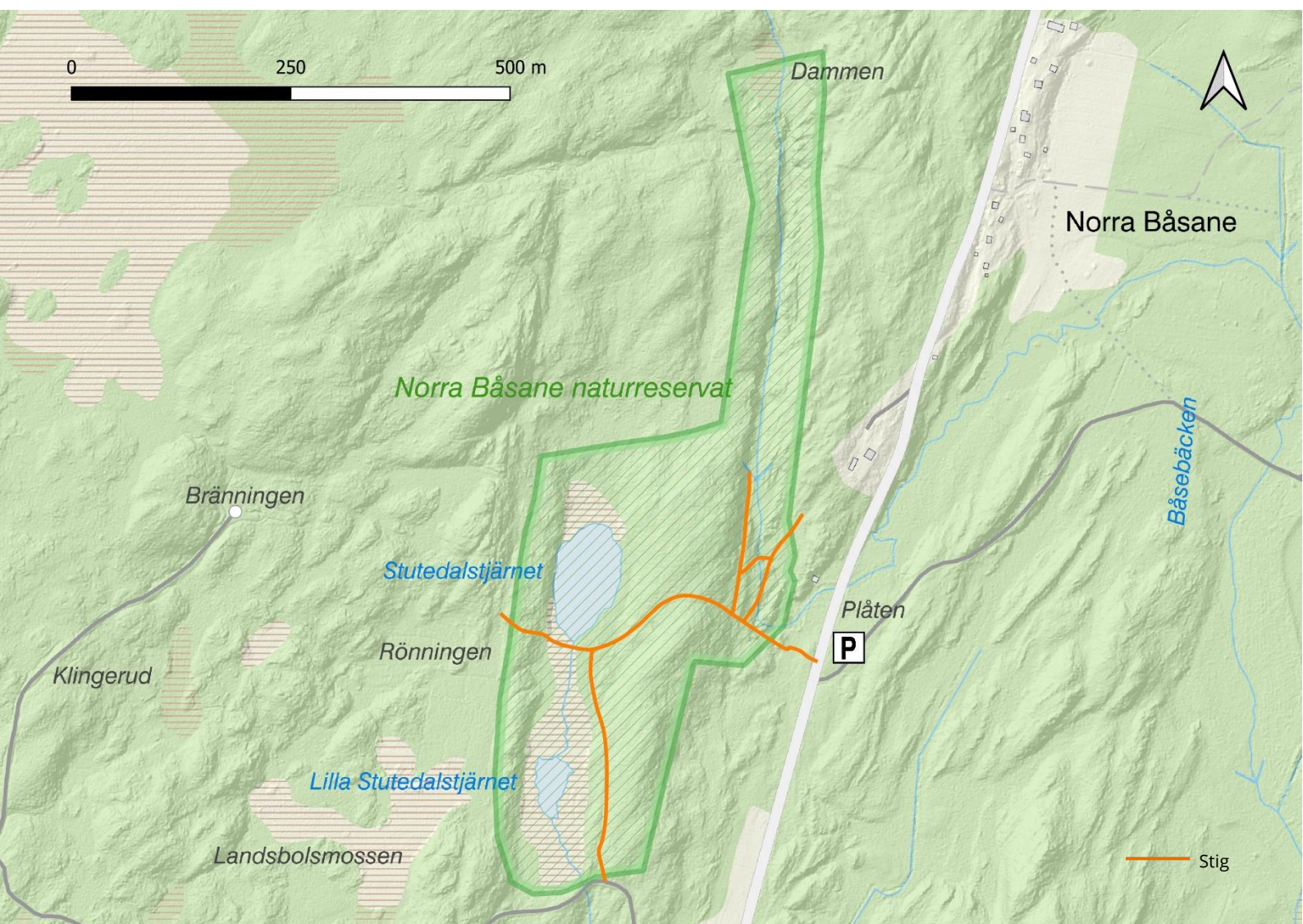
Aktiviteter Vandring, studier av växter och djur

Anläggningar Vandringsled

Skydd enligt miljöbalken Strandskydd, naturreservat, Natura-2000, riksintresse naturvård

Markägare Privat

Förvaltare Västkuststiftelsen



11. Svankila naturreservat

Beskrivning av området Svankila ligger intill Svanefjorden och var en gård av stor betydelse. Mellan åren 1752–1858 fungerade den som arrendegård till Upperuds bruk. Bilvägen delar reservatet i en nordlig och en sydlig del. Det södra området består främst av äldre, sluten och botaniskt spännande granskog på kalkrik berggrund. Reservatets norra del är omväxlande, men domineras av kalkrika lövskogslundar med stort inslag av ädellövträd. Här finns även ett stort antal grova ekar. Pilgrimsleden går genom den södra delen av reservatet.

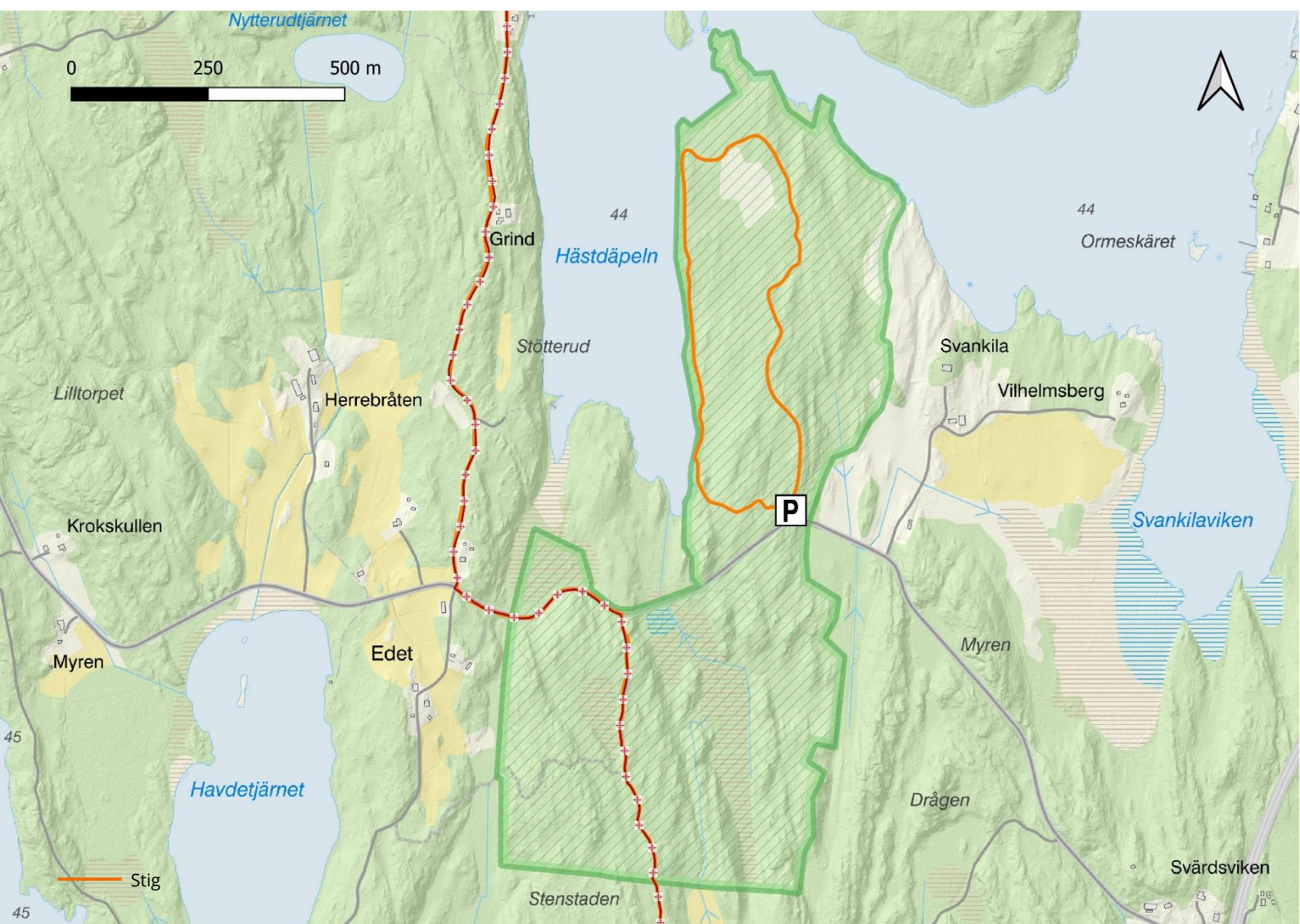
Aktiviteter Vandring, studier av växter och djur

Anläggningar Vandringsled, Pilgrimsleden

Skydd enligt miljöbalken Strandskydd, riksintresse rörligt friluftsliv, riksintresse friluftsliv, riksintresse kulturmiljövård, riksintresse naturvård

Markägare Privat

Förvaltare Väst kuststiftelsen



12. Ryrs naturreservat

Beskrivning av området Ryrhalvöns grund består till stora delar av kalklerskiffer. Skiffern syns i dagen som ryggar i nord-sydlig riktning. Mellan ryggarna finns dalstråk med små åkerlappar och ängsmarker. På en del bergsryggarna finns en intressant torrängsflora med blodnäva, gullviva, kungsmymta, Sankt Pers nycklar, trollsmultron och andra växter. Den lilla blomman hällebräcka, som bara finns i ett stråk från Oslofjorden till Uppland, har sina största förekomster här på lerskifferhällarna. Den rika floran på Ryrhalvön är till stor del en produkt av en lång tids hävd i form av bete och slåtter. Ett landskap som också lockar fågelarter som göktyta, stare och rödstjärt.

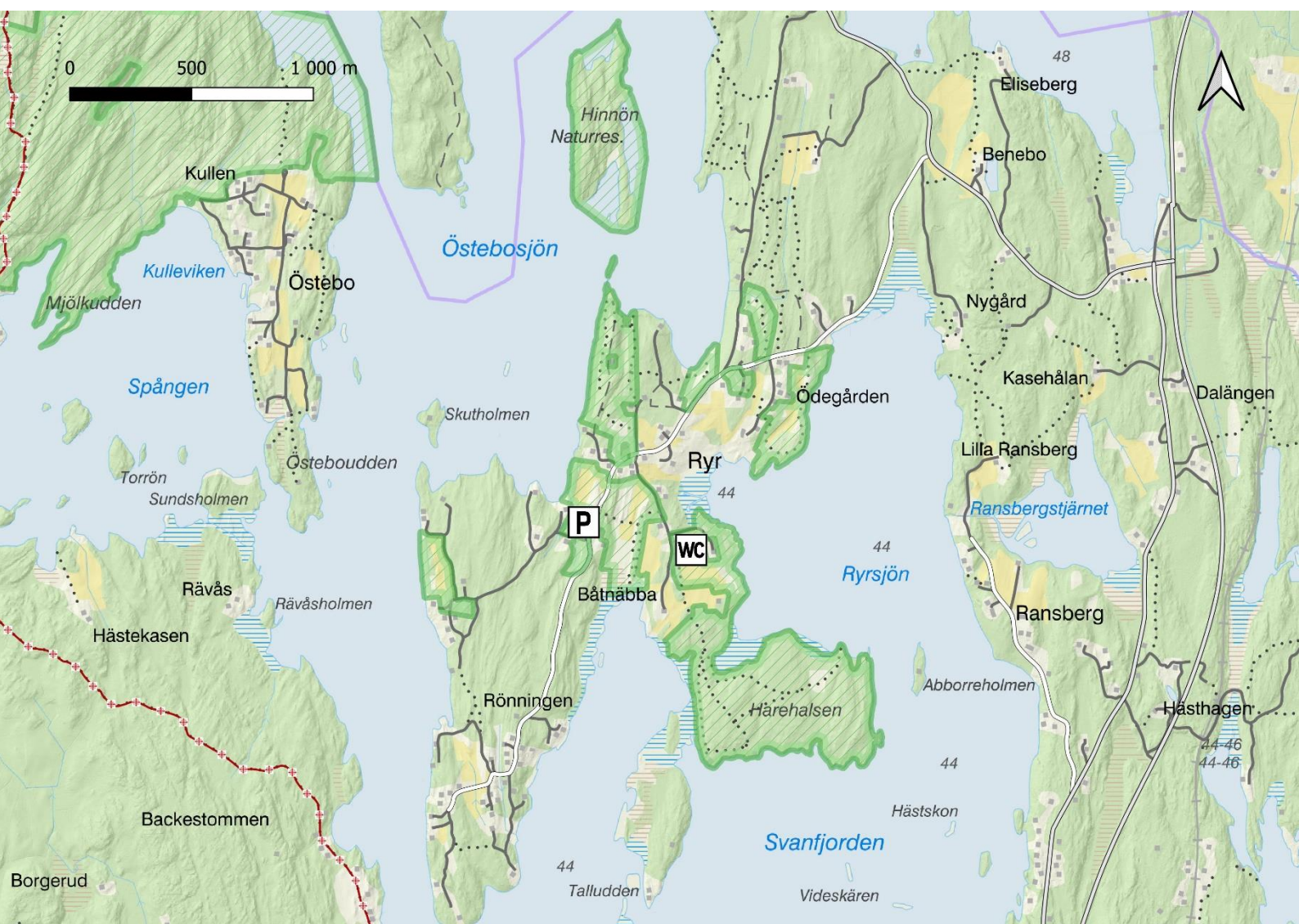
Aktiviteter Vandring, studier av växter och djur

Anläggningar Stigar, dass

Skydd enligt miljöbalken Strandskydd, naturreservat, riksintresse rörligt friluftsliv, riksintresse friluftsliv, riksintresse kulturmiljövård, riksintresse naturvård, Natura-2000

Markägare Privat

Förvaltare Väst kuststiftelsen



13. Forsbo naturreservat

Beskrivning av området Naturreservatet är ett av de allra artrikaste i Dalsland, med inte mindre än ett åttiotal rödlistade arter. Exempelvis den lilla hällebräckan, som bara förekommer i Skandinavien, trollsmultron och en mängd orkidéer. Mest anmärkningsvärd är kanske den oerhört artrika svampfloran som utgör hälften av de rödlistade arterna i området. Tvärs genom reservatet går Pilgrimsleden och i den östra delen finns en vandringsled "Forsboleden".

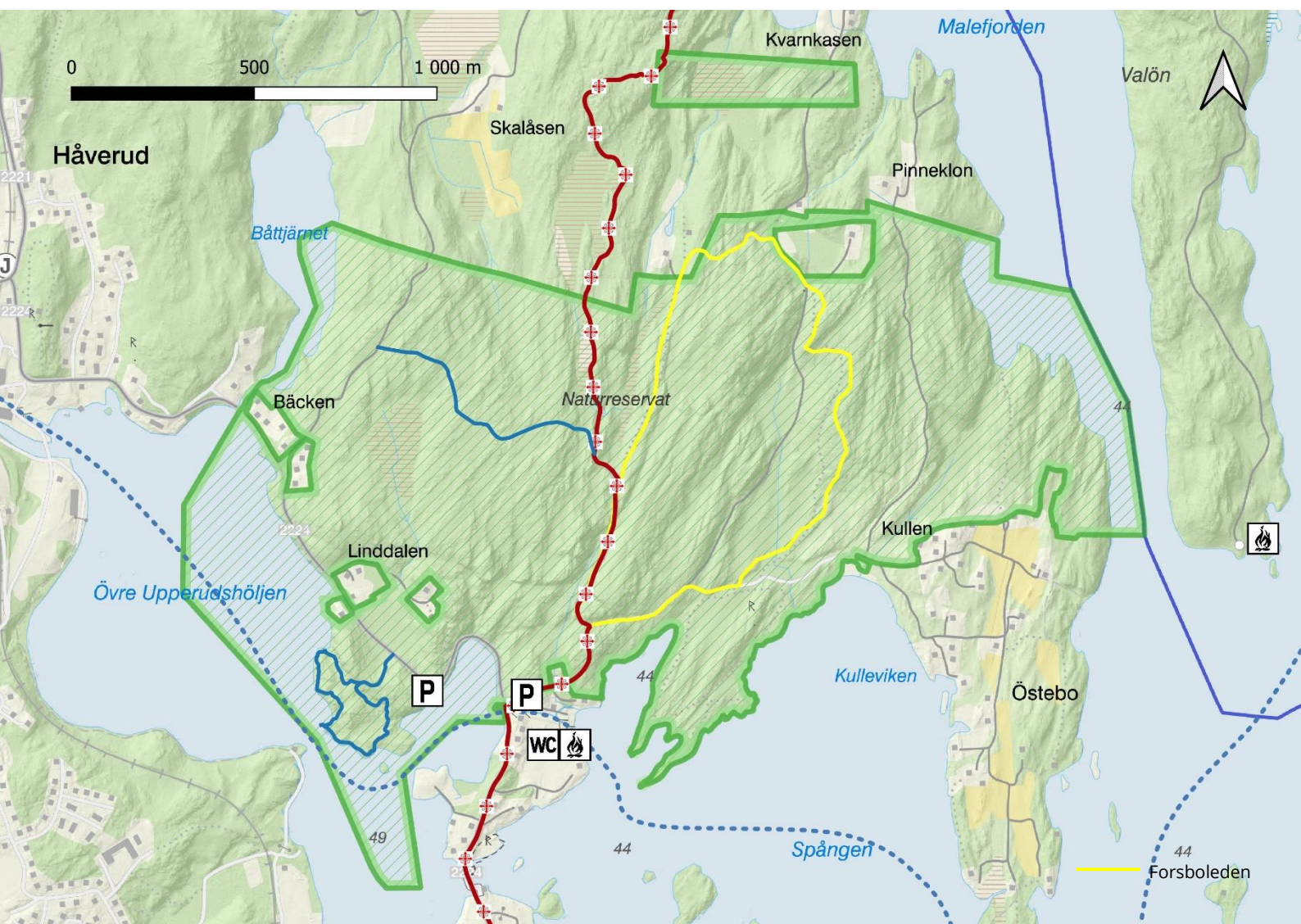
Aktiviteter Vandring, studier av växter och djur

Anläggningar Vandringsled, Pilgrimsled, parkeringar

Skydd enligt miljöbalken Strandskydd, naturreservat, riksintresse rörligt friluftsliv, riksintresse friluftsliv, riksintresse kulturmiljövård, riksintresse naturvård

Markägare Naturvårdsverket

Förvaltare Västkuststiftelsen



14. Stora Liane naturreservat

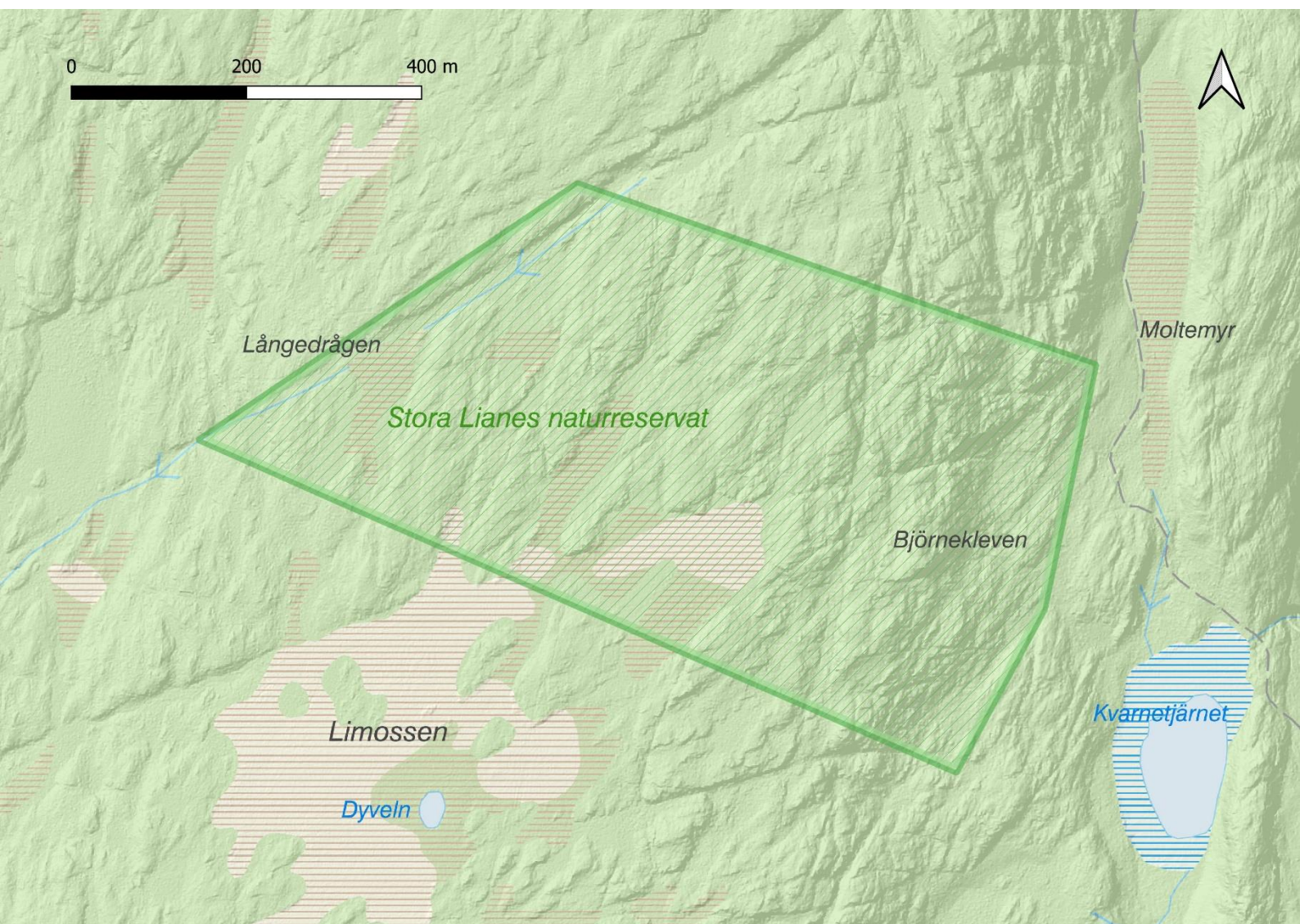
Beskrivning av området Skogen i naturreservatet utvecklas fritt så att tjädern och många andra arter som är beroende av den gamla skogen kan fortleva. Flera tallar är upp mot 300 år gamla och har platta kronor med grova grenar, pansarbark och spiralvridning som är typiska för äldre träd. I naturreservatet ingår förutom gammal tallskog också sumpskogar, myrar och en botaniskt rik brant.

Aktiviteter Studier av växter och djur

Skydd enligt miljöbalken Naturreservat, riksintresse rörligt friluftsliv, riksintresse friluftsliv, riksintresse naturvård

Markägare Privat

Förvaltare Väst kuststiftelsen



15. Buteruds naturreservat

Beskrivning av området I naturreservatet finns kanske den rikaste förekomsten av idegran i Sveriges inland. Överallt ser man idegranar i de lövrika skogarna. Här finns också den sällsynta ärtvickern som för övrigt bara förekommer på ett fåtal platser i Sverige. Reservatet är långsträckt och terrängen kuperad och nås bäst med stig från Håverud eller via kanot i Dalslands Kanal och ansluter i den södra delen till Ramslökedalens naturreservat. Buteruds naturreservat ligger både i Melleruds och Bengtsfors kommun.

Aktiviteter Vandring, studier av växter och djur

Anläggningar Vandringsled, grillplats med vindskydd, dass

Skydd enligt miljöbalken Strandskydd, naturreservat, riksintresse rörligt friluftsliv, riksintresse friluftsliv, riksintresse kulturmiljövård, riksintresse naturvård

Markägare Privat, Naturvårdsverket

Förvaltare Västkuststiftelsen



16. Kroppefjälls naturreservat

Beskrivning av området I naturreservatet finns sjön Svingsjön där både storlom och bäver finns. I skogen finner man med lite tur tjäder, orre, järpe, pärluggla, sparvuggla, spillkråka, nattskärna, trädlärka, duvhök och fiskgjuse. Det finns många myrgölar och kärr med intressanta kärlväxter som exempelvis kärrbräken, strängstarr, klubbstarr och myggblomster. De öppna mossytorna har en typisk västsvensk vegetation med tuvsäv, klockljung, blååtäl, pors, odon, myrliilja. Genom reservatet går Kroppefjällsleden.

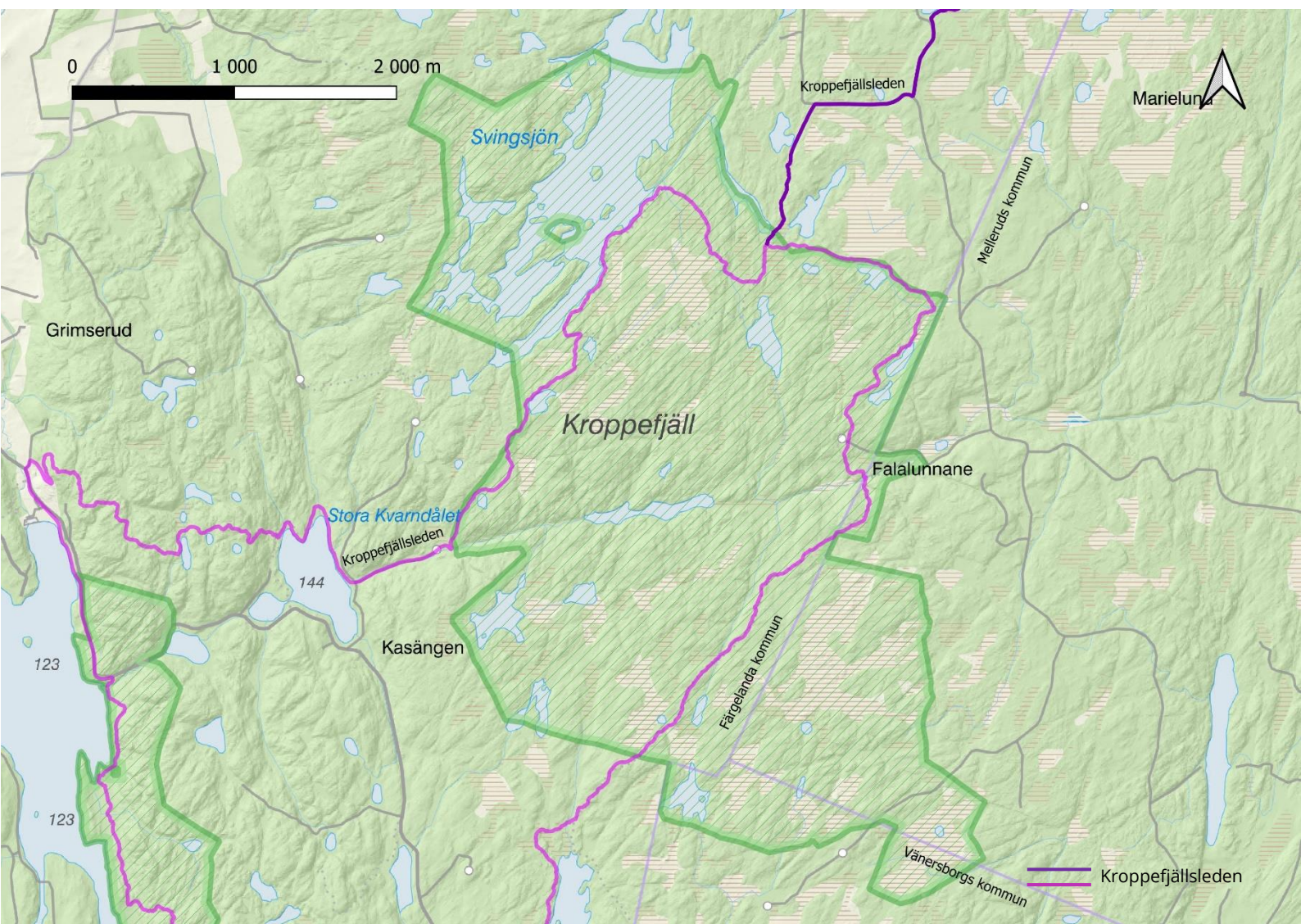
Aktiviteter Vandring, studier av växter och djur

Anläggningar Vandringsled, vindskydd

Skydd enligt miljöbalken Strandskydd, riksintresse friluftsliv, riksintresse naturvård, Natura-2000

Markägare Naturvårdsverket

Förvaltare Västkoststiftelsen



17. Kroppefjälls friluftsområde och elljusspår

Beskrivning av området Vid klubblokalen för OK Kroppefjäll, strax sydväst om Dals Rostock, utgår många vandringsleder, stigar, motionsspår och skidspår. Elljusspåret är ett 3,7 km långt upplyst motionsspår för träning, rekreation och för tävlingsverksamhet. På platsen finns även utegym.

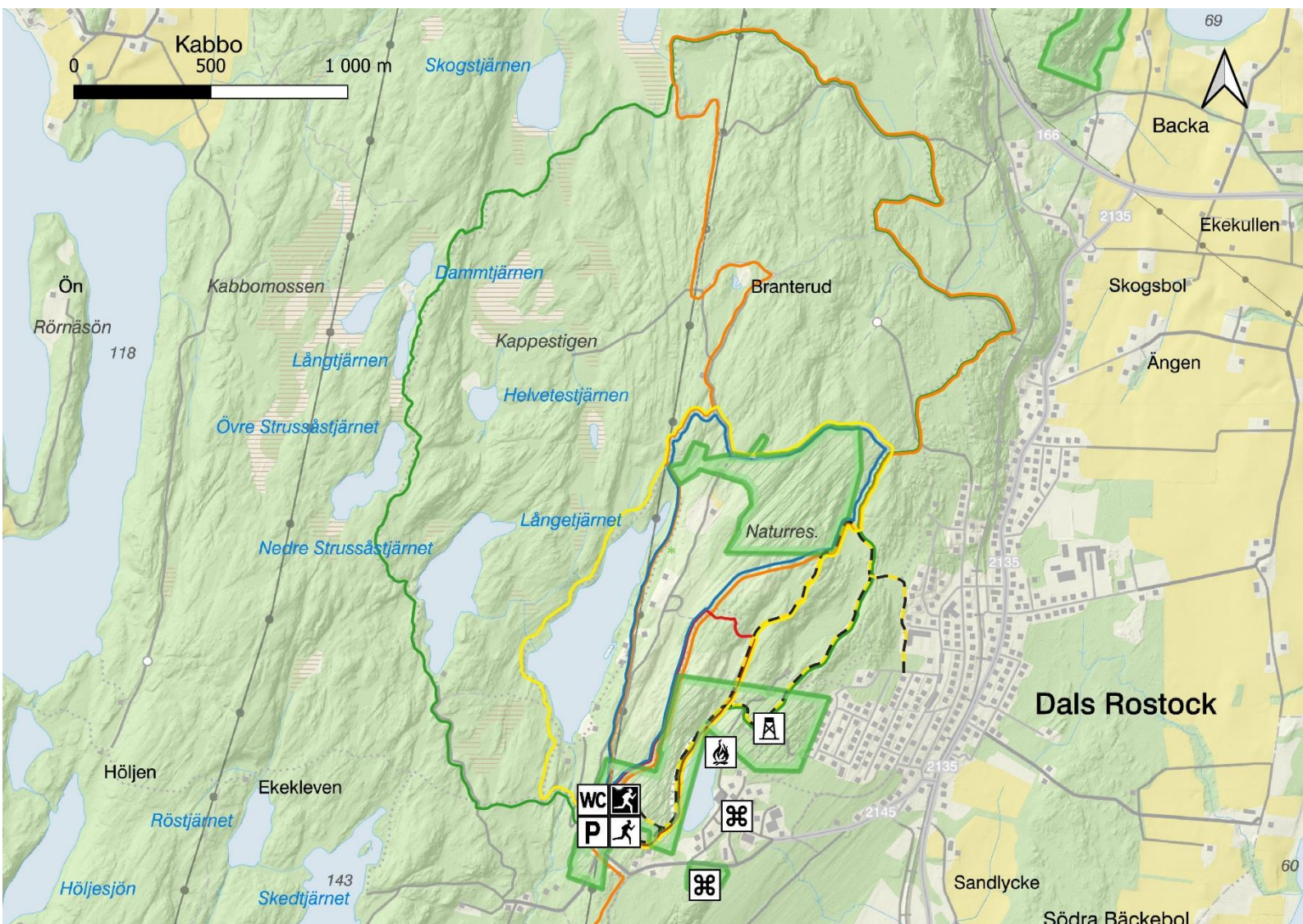
Aktiviteter Vandring, löpning, cykling, orientering, skidåkning, grillning, studier av växter och djur, närrekreation

Anläggningar Elljusspår, motionsleder, cykelbana, utegym, rullstolsbana, WC, dusch, vandringsled, utsiktstorn

Skydd enligt miljöbalken Strandskydd, Natura-2000, riksintresse naturvård, naturreservat, kommunalt naturreservat

Markägare Mellerud kommun, privat

Framtid Är enligt Melleruds kommuns översiktsplan ett viktigt område för friluftsliv. Stora delar av friluftsområdet sköts av föreningen OK Kroppefjäll. Melleruds kommun ansvarar för elljusspåret som genom åren har utvecklats och kommer likaså att göra det.



18. Åsensbruks elljusspår

Beskrivning av anläggning Elljusspåret i Åsensbruk är ett cirka 2,5 kilometer långt elljusspår i direkt anslutning till Åsensbruks tätort. Elljusspåret är ligger till största del på kommunal mark. Motionsspåret används mestadels av lokalbefolkningen, troligtvis är anledningen att elljusspåret inte används aktivt på vintern och marknadsförs därmed inte. Elljusspår så pass nära tätort är ovanligt och bör ses som en tillgång.

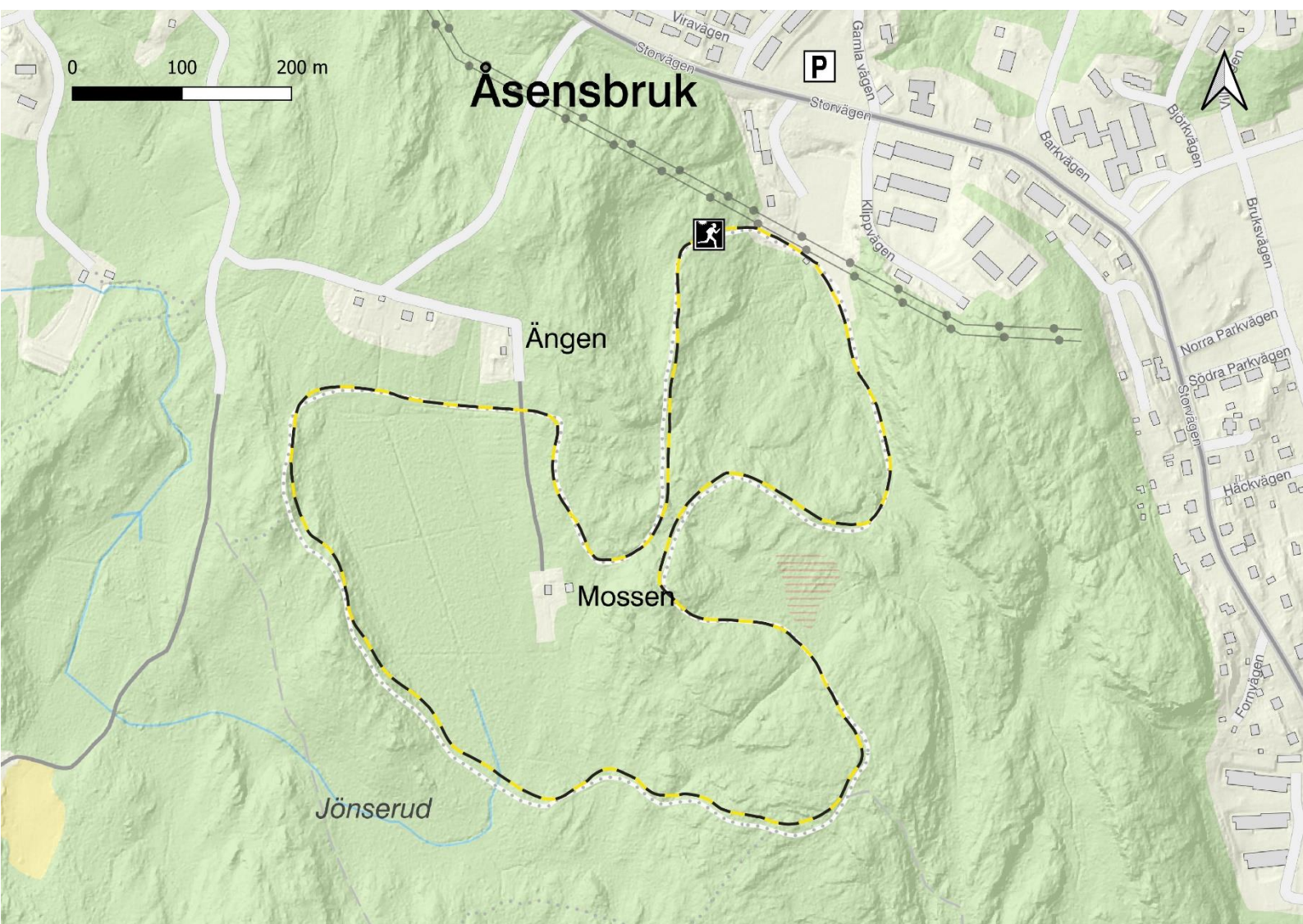
Aktiviteter Närrekreation, skidåkning, löpning, promenad

Anläggningar Elljusspår

Skydd enligt miljöbalken Riksintresse rörligt friluftsliv, riksintresse friluftsliv

Markägare Melleruds kommun, privat

Framtid Melleruds kommun ansvarar för elljusspåret som genom åren har utvecklats och kommer likaså att göra det. Parkering samt skyltning kan här utvecklas.



19. Dalborgs fästning

Beskrivning av området Vid Vänerns strand strax norr om Dalbergså ligger Dalborgs fästning från 1304. Den byggdes på uppdrag av hertig Valdemar och hertig Erik. Vissa uppgifter hävdar att drottning Margareta, som härskade över hela Norden, var här. Fästningen förstördes 1434 i samband med Engelbrekts uppror. Idag finns det kvar rester av murarna. Från platsen har man också vacker utsikt över delar av Vänern. Från parkeringen går en stig till ruinen.

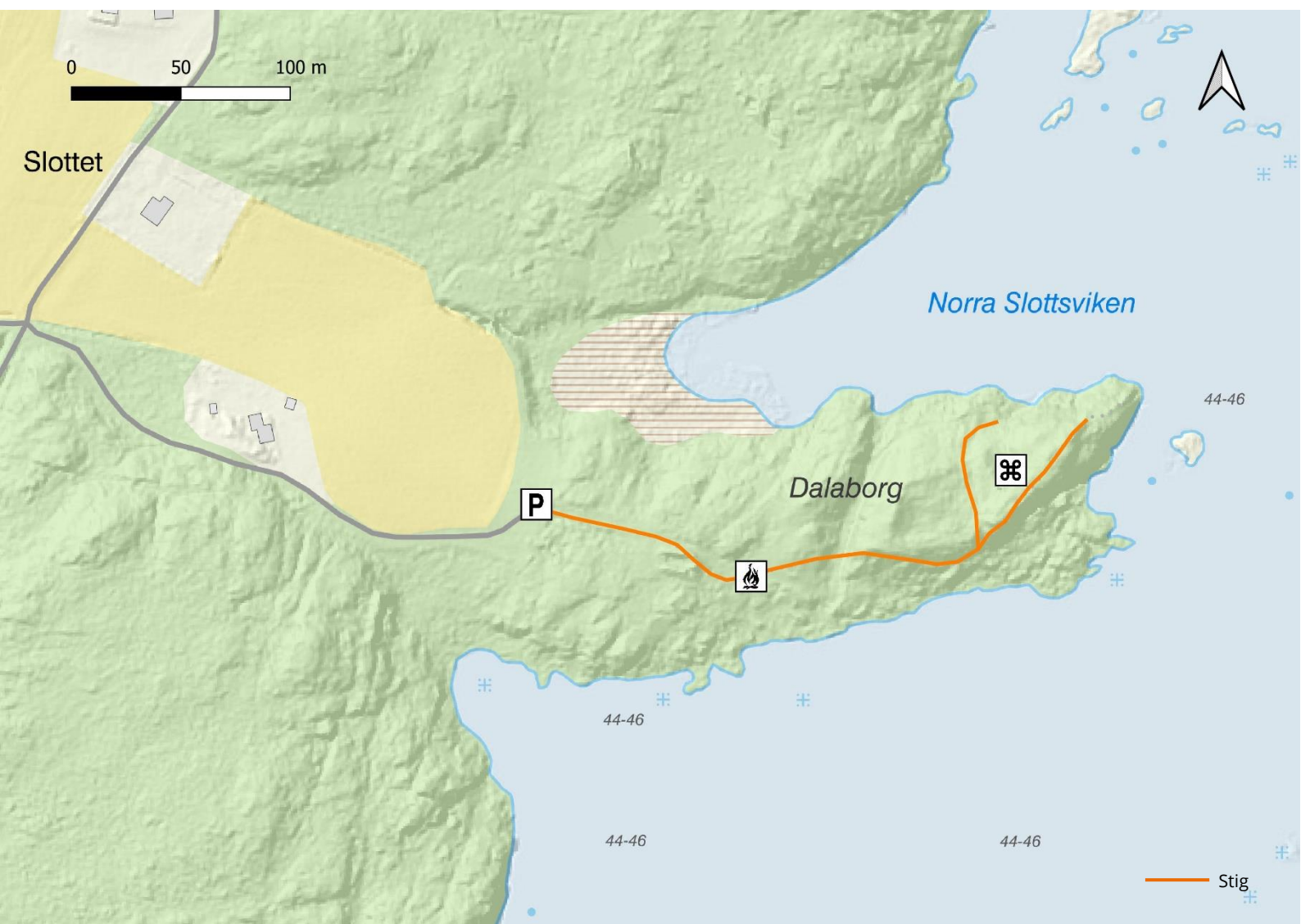
Aktiviteter Historisk vandring, grillning

Anläggningar Fornborg, grillplats

Skydd enligt miljöbalken Strandskydd, riksintresse rörligt friluftsliv, riksintresse friluftsliv, riksintresse kulturmiljövård

Markägare Privat

Framtid Platsen är unik och har stora möjligheter till utveckling. Den kommunala friluftgruppen bör arbeta vidare med platsen för att se vad som går att göra.



20. Borekulle

Beskrivning av området Borekulle ligger på Kroppefjäll väster om Örsjön. Höjden är omgiven av stup som är så tvära och branta att det i praktiken är omöjligt att ta sig till toppen från norr, öster och söder. Alla som vill dit måste gå upp på västsidan, vilket inte är helt lätt, men den som genomför vandringen belönas med en fantastisk utsikt över skogen, sjön och Dalboslätten, bort mot Vänern. På utsiktsplatsen finns bänkar och ett bord. Stigen till Borekulle är cirka 150 meter.

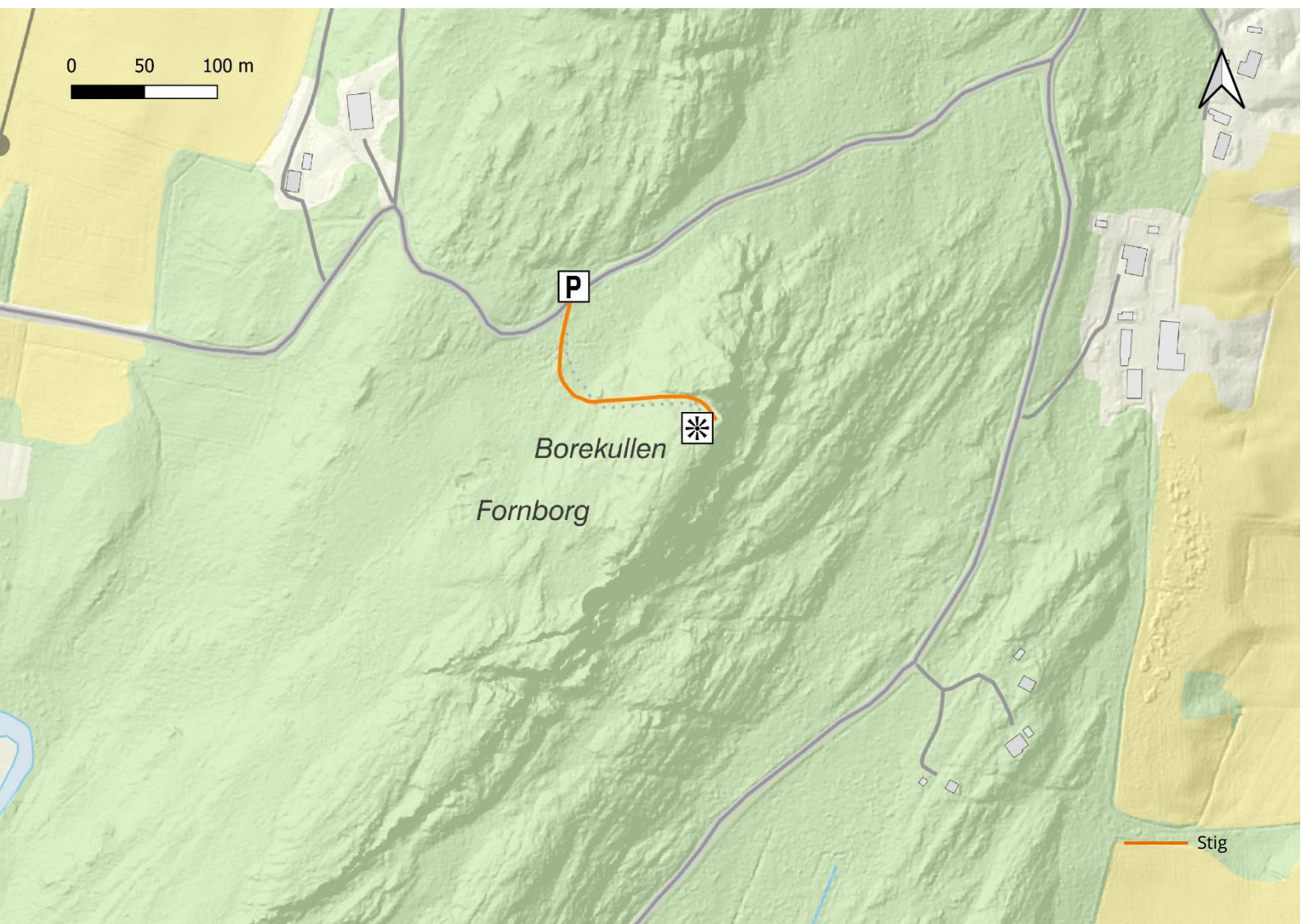
Aktiviteter Vandring

Anläggningar Utsiktsplats

Skydd enligt miljöbalken Riksintresse naturvård

Markägare Privat

Framtid Här finns av markägarna önskemål att kommunen uppför en fast grillplats.



21. Pilgrimsleden

Beskrivning av led Pilgrimsleden är den längsta av Dalslands vandringsleder och korsar hela landskapet. Den är cirka 100 km lång, sträcker sig mellan från Vänersborg i söder till Edsleskog i norr och går genom passerar fyra kommuner; Vänersborg, Mellerud, Bengtsfors och Åmål. Delen genom Melleruds kommun är cirka 40 km lång varav cirka hälften går längs asfalterade bilvägar. Leden följer den väg som medeltidens pilgrimer tog på sin väg till Nidarosdomen i nuvarande Trondheim och är mycket varierad och naturskön. Längs Pilgrimsleden finns i Mellerud en lägerplats, Livarebosjön. Där finns eldstad, dass samt övernattningskåta. Leden används av såväl turister som lokalbefolkning.

Aktiviteter Vandring, historisk vandring

Anläggningar Pilgrimsled, grillplatser, rastplatser, dass

Skydd enligt miljöbalken Strandskydd, riksintresse rörligt friluftsliv, riksintresse friluftsliv, riksintresse kulturmiljövård, riksintresse naturvård, naturreservat

Markägare Privat, statligt, kommunalt

Framtiden Pilgrimsleden är under ständig utveckling. Möjligheten att Pilgrimsleden kan bli en del av ett större nätverk i Europa ska undersökas. Den södra delen av Pilgrimsleden genom Melleruds kommun ska undersökas om den kan dras om för att gå längs vägar med mindre trafik och fler sevärdheter.



22. Sjöskogen och Sjöskogsleden

Beskrivning av området Sjöskogen är området mellan Sunnanå i norr till Näs Sannar i söder. Genom sjöskogen går sjöskogsleden som är en befintlig stig som går hela vägen genom skogen längs vänerkusten. Leden har märkts upp i omgångar genom åren av kommun och privatpersoner. Stigen är cirka 8 kilometer lång och används av både lokalbefolkning och turister.

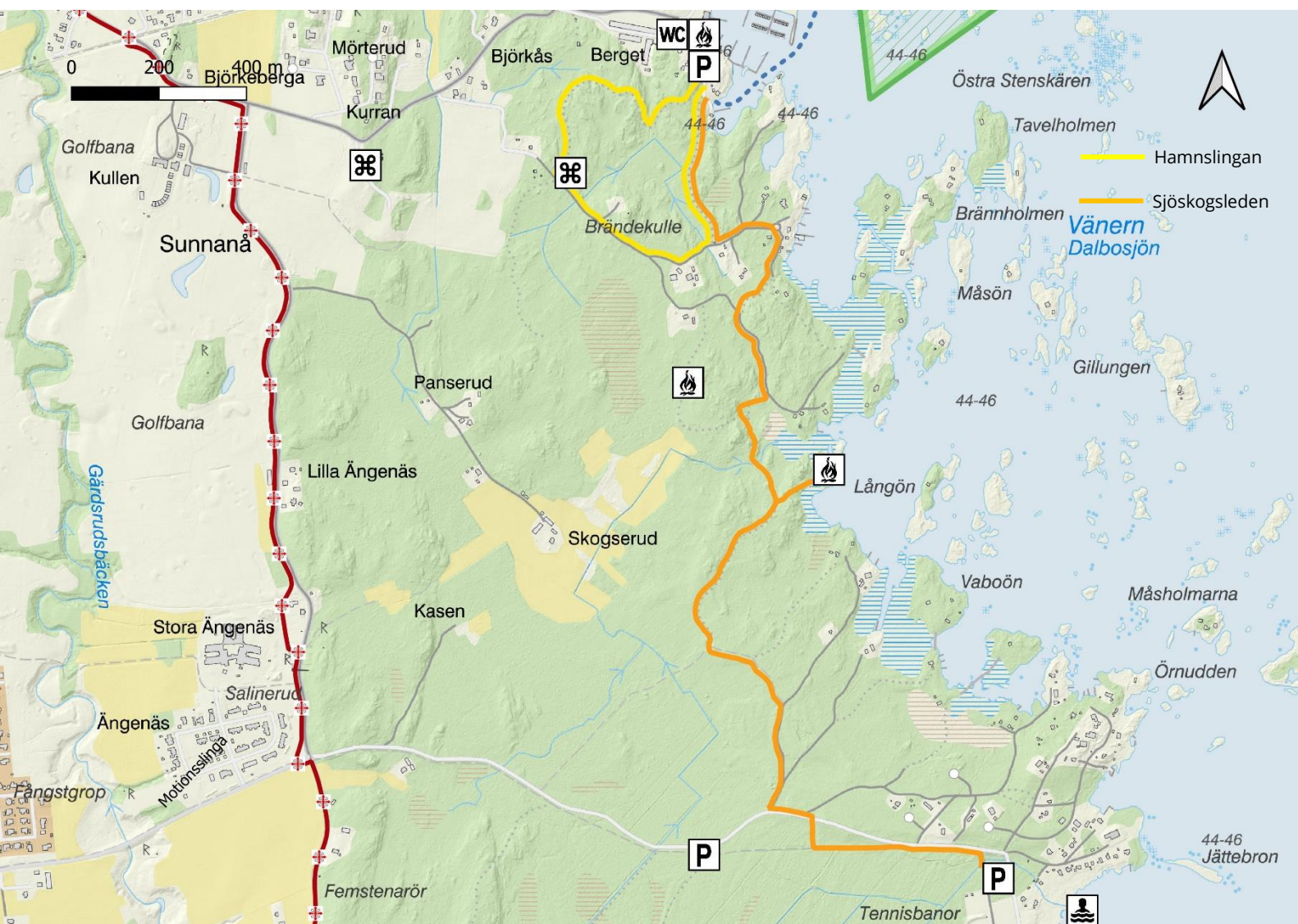
Aktiviteter Närrekreation, vandring, löpning, cykling

Anläggningar Vandringsled, grillplats, parkering

Skydd enligt miljöbalken Strandskydd, riksintresse rörligt friluftsliv, riksintresse friluftsliv

Markägare Melleruds kommun, privat

Framtid Under 2024 kommer en fördjupad översiktsplan antas för Sjöskogen. Den fördjupade översiktsplanen kommer att belysa vad som bör utvecklas och var det bör utvecklas då området är ett populärt besöksmål för lokalbefolkningen. En skötselplan bör efter antagande av den fördjupade översiktsplanen tas fram för leden med tillhörande anläggningar.



23. Vandringsleden Karl XII:s väg

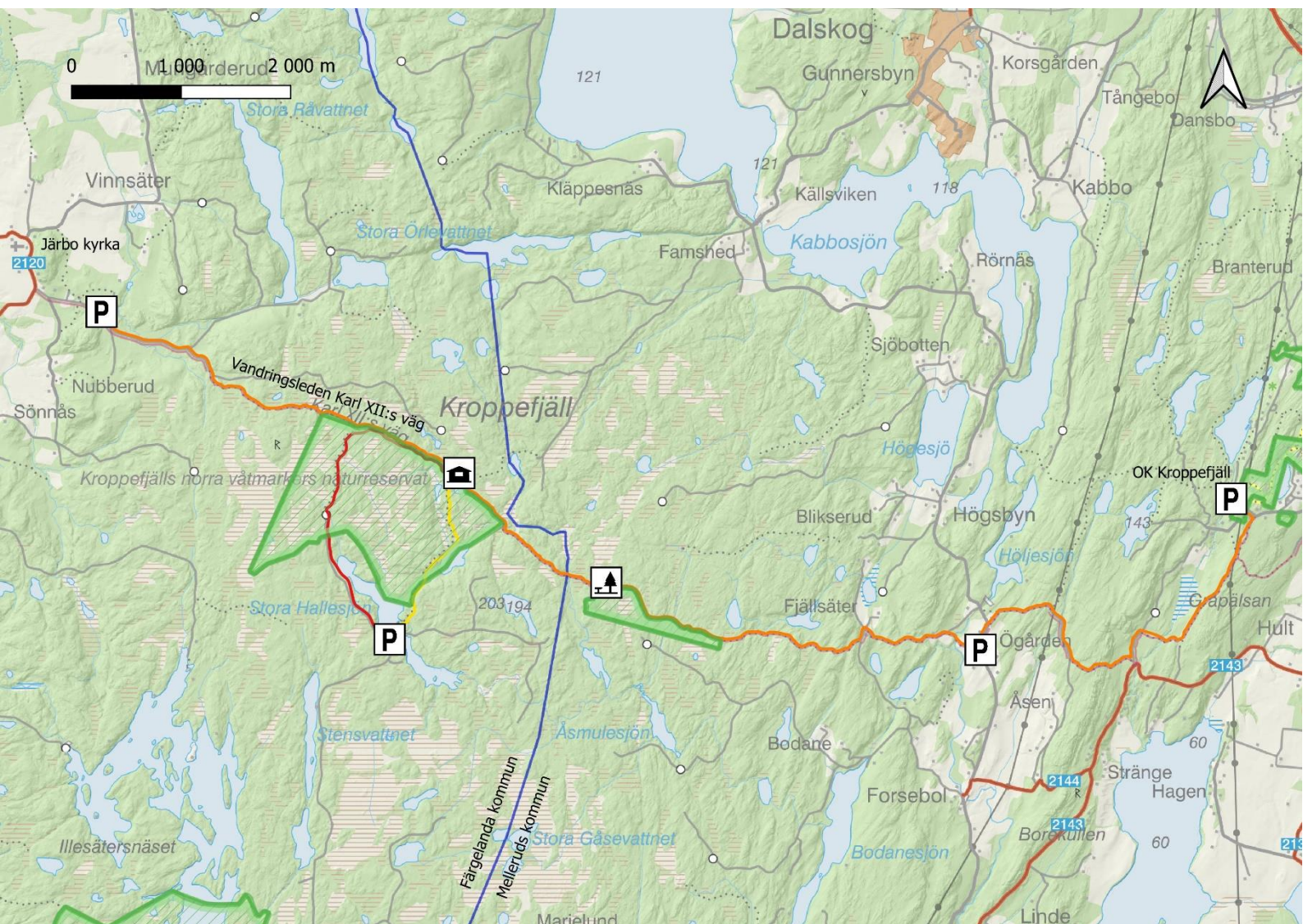
Beskrivning av led Karl den XII:s väg är en 15 kilometer lång vandringsled på Kroppefjäll mellan Dals Rostock i öster till Järbo i väster. Cirka 10 kilometer från ledens början vid OK-stugan i Dals Rostock finns vid Hästskotjärn en raststuga, Karoliner-stugan, med möjlighet till övernattnig. Historien berättar att Karl XII:s manar färdats här på sin väg mot Fredrikstens fästning under anfallet mot Norge 1718. Leden ligger i både Melleruds och Färgelandas kommun.

Aktiviteter Vandring, historisk vandring

Anläggningar Vandringsled, raststuga, grillplats

Skydd enligt miljöbalken Naturreservat, Natura-2000, riksintresse naturvård

Markägare Privat



24. Strömmersviks badplats

Beskrivning av området Badplatsen ligger i den norra änden av Örsjön. Detta är kommunens enda badplats som bedöms ha god tillgänglighet. Vid badplatsen finns en hårdgjord yta ner till stranden och där finns en ramp med räcke ut i vattnet. På vägen ner finns ett omklädningsrum med plats för rullstol. Badrullstol finns att låna. Utedass finns, dock är den inte tillgänglighetsanpassad.

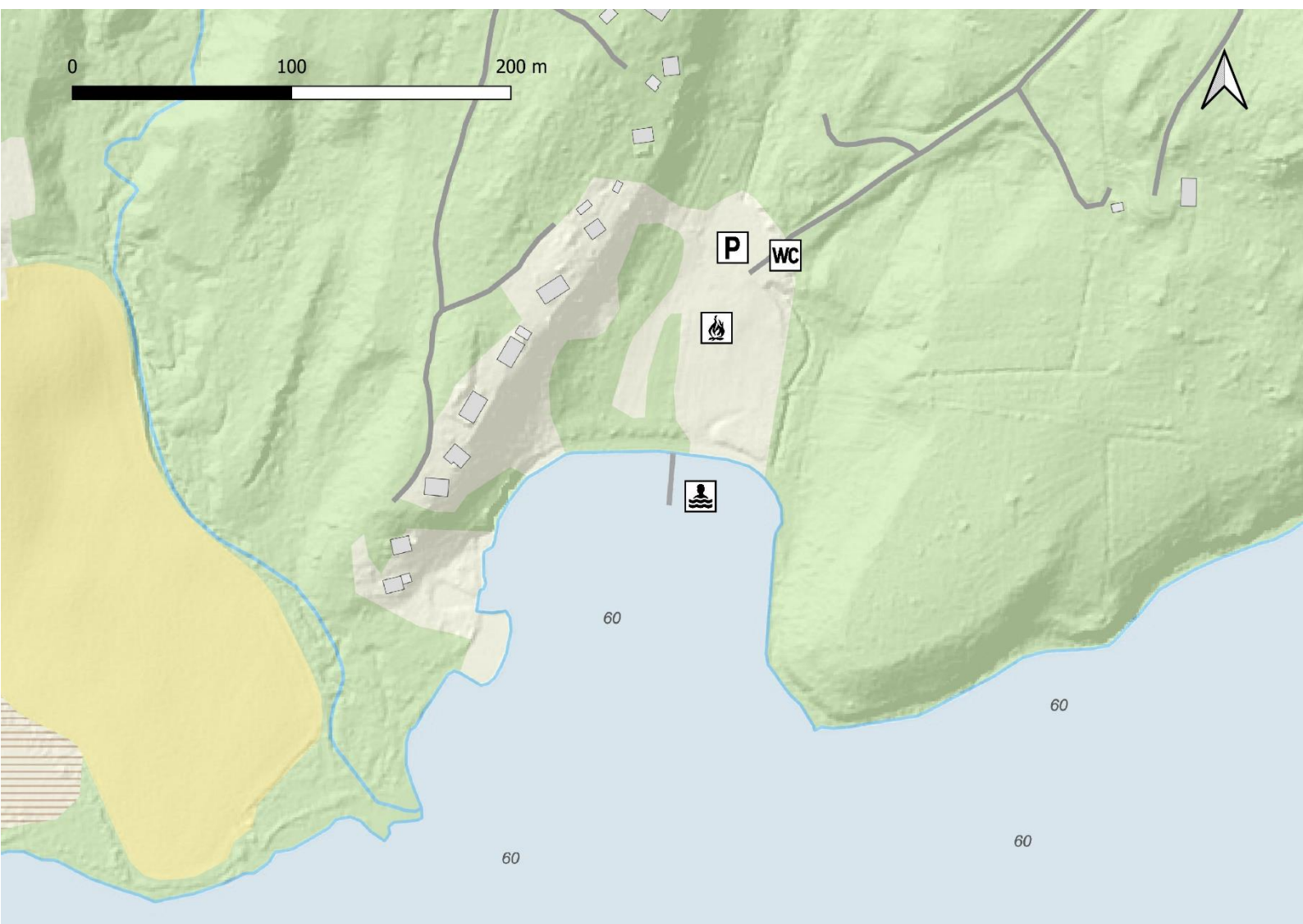
Aktiviteter Bad, lek, rekreation

Anläggningar Badplats, hundbadplats, bryggor, dass, omklädningsrum, badrullstol, grillplats, lekplats, parkering

Skydd enligt miljöbalken Strandskydd, riksintresse naturvård

Markägare Melleruds kommun

Framtid Badplatsen är populär varvid det sommartid är ont om parkeringsplatser. Utredning ska göras om var fler parkeringsplatser kan anläggas. I övrigt sköts badplatsen enligt skötselplan.



25. Sundseruds badplats

Beskrivning av området Denna badplats ligger vid sjön Åklången, väster om Åsensbruk. Vid badplatsen finns dass, omklädningsrum och grillplatser. Badplatsen har mestadels gräsytor, men är mest känd för sina bryggor.

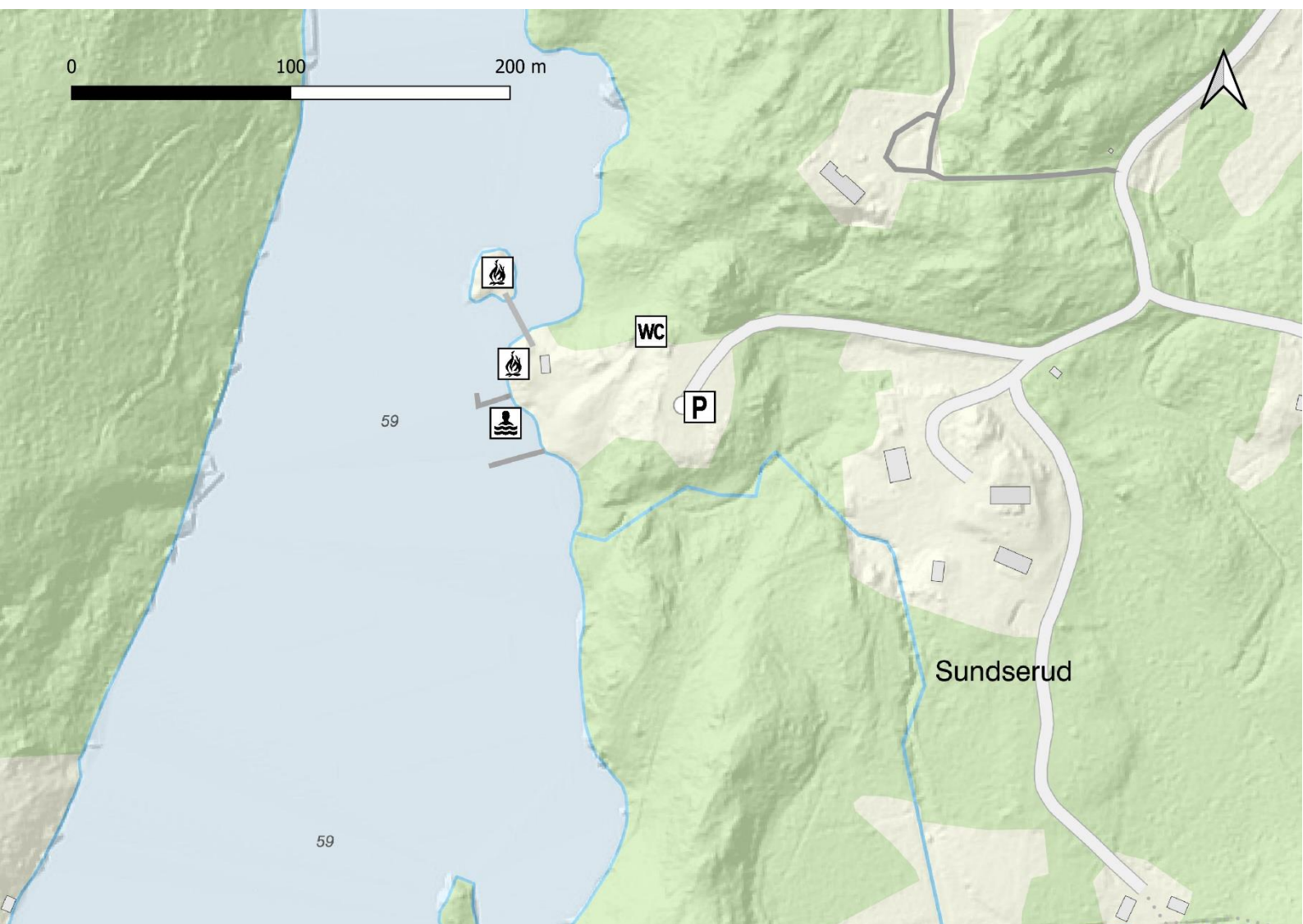
Aktiviteter Bad, rekreation

Anläggningar Badplats, hundbadplats, bryggor, dass, omklädningsrum, grillplats, parkering

Skydd enligt miljöbalken Strandskydd, riksintresse rörligt friluftsliv, riksintresse friluftsliv

Markägare Melleruds kommun

Framtid Badplatsens bryggor är en viktig del av Melleruds och Dalslands paddlingsnätverk där kanoter och kajaker lätt kan läggas i vid badplatsens låga bryggor. Skyltning och information om detta ska förbättras. Badplatsen sköts enligt skötselplan.



26. Näs Sannars badplats

Beskrivning av området Badplatsen är belägen 4 km söder om Vita Sannars badplats längs Vänern. Stranden är cirka 500 meter lång. I anslutning till badplatsen finns ett dass och en grillplats. Parkering sker längs åkerskanten på vägen in till stranden.

Aktiviteter Bad, rekreation

Anläggningar Badplats, hundbadplats, dass, grillplats, parkering

Skydd enligt miljöbalken Strandskydd, riksintresse rörligt friluftsliv, riksintresse friluftsliv

Markägare Melleruds kommun

Framtid Badplatsen sköts enligt skötselplan.



27. Vita Sannars badplats

Beskrivning av området Badplatsen är beläget 4 km öster om Melleruds torg och har en cirka 500 meter lång strand längs Vätern. Vid badplatsen finns en lång flytbrygga ut till en liten ö. I anslutning till badplatsen finns WC och bastu. Badplatsen är delvis tillgänglig för personer i rullstol. "Badrullstol" finns att låna vid campingen.

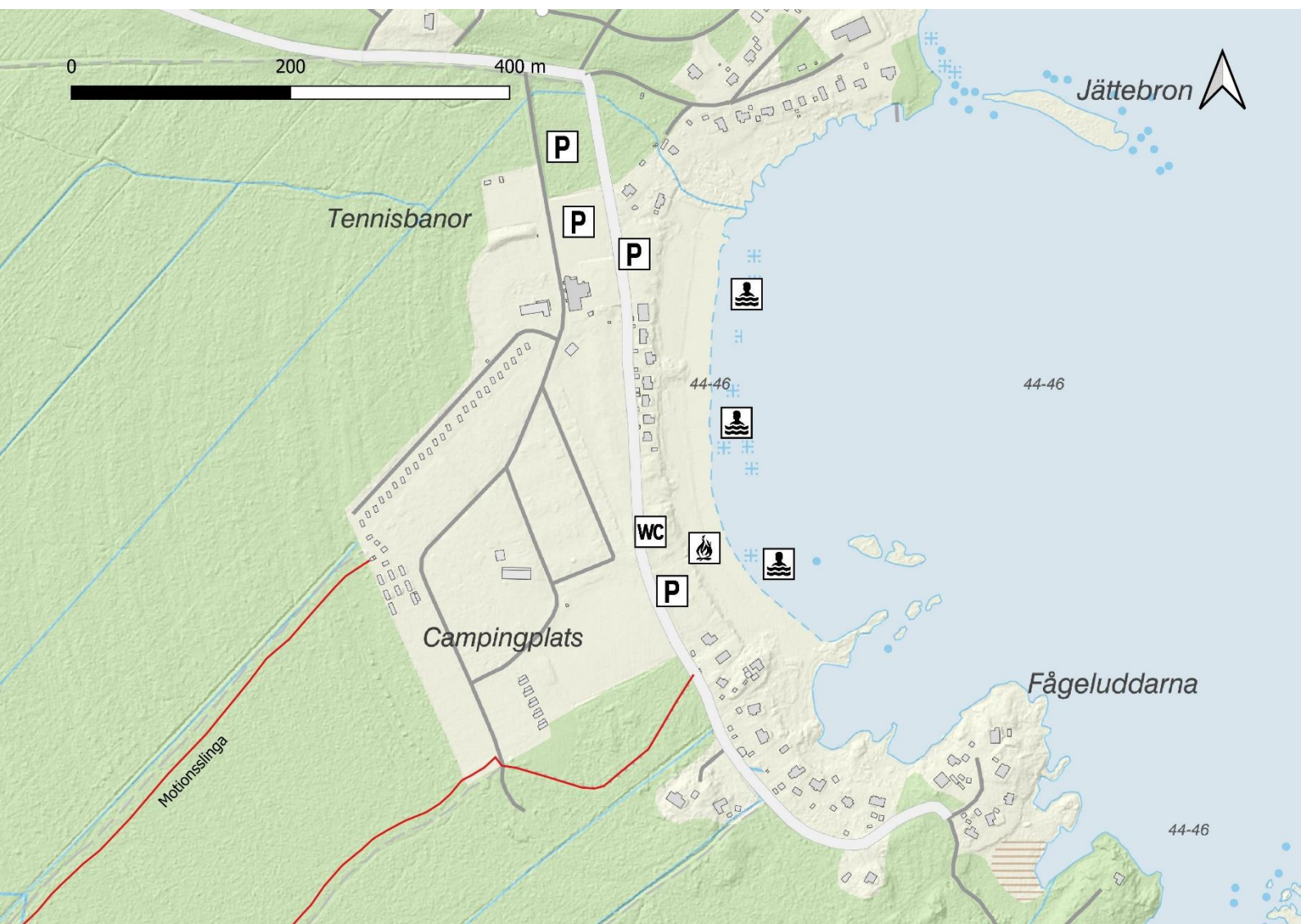
Aktiviteter Bad, rekreation

Anläggningar Badplats, hundbadplats, bastu, bryggor, volleybollplan, WC, grillplats, parkering

Skydd enligt miljöbalken Strandskydd, riksintresse rörligt friluftsliv, riksintresse friluftsliv

Markägare Melleruds kommun

Framtid Badplatsen är mycket populär och bör alltid utvecklas. Tillgängligheten för personer med nedsatt rörelse- och orienteringsförmåga kan förbättras gällande gångvägar, ombyte, WC och badmöjligheter. Badplatsen sköts enligt skötselplan.



28. Gösjöns fågeltorn och Bergs mader

Beskrivning av området I anslutning till rastplats Linderud på europaväg 45 strax norr om Mellerud leder en kortare stig besökarna till ett fågeltorn intill Gösjön. Gösjön är för Dalsland en sällsynt näringsrik sjö med rikt fågelliv, inklusive ovanliga häckfåglar som snatterand och brun kärnhök. Bergs mader söder om Gösjön och Vässbymaden nära E45:an har skapats för att minska näringsläckage till Väneren och främja fågellivet, där gäss, änder och rovfåglar som tornfalk och fiskgjuse observeras. Båda områdena är viktiga för att bevara den lokala naturen. Totalt sett utgör Gösjön och dess omgivande våtmarker en betydande fågelokal i Dalsland.

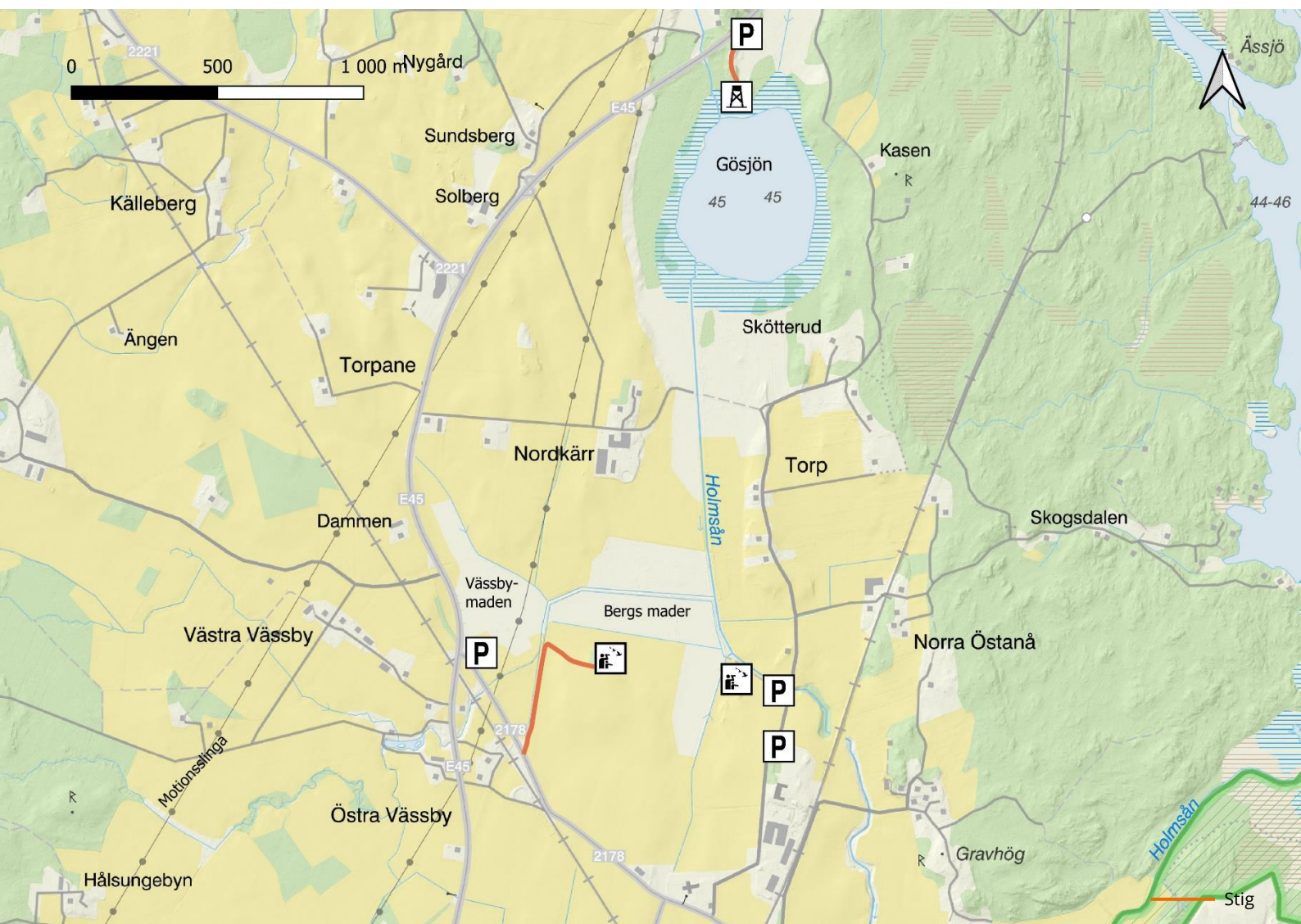
Aktiviteter Fågelskådning

Anläggningar Fågeltorn

Skydd enligt miljöbalken Riksintresse rörligt friluftsliv, riksintresse friluftsliv, riksintresse kulturmiljövård, riksintresse naturvård

Markägare Privat

Framtid Utredning bör ske om vem som ska förvalta stig, skyltar och utsiktstorn.



29. Rymdpromenaden

Beskrivning av led Med start vid Sundseruds badplats i Åsensbruk sträcker sig Rymdpromenaden ner till Anolfsbyn. Leden är cirka 6,4 kilometer och innehåller en skalenlig modell av vårt solsystem. Leden har tidigare använts av skolor men har på grund av dess skötsel inte använts de senare åren.

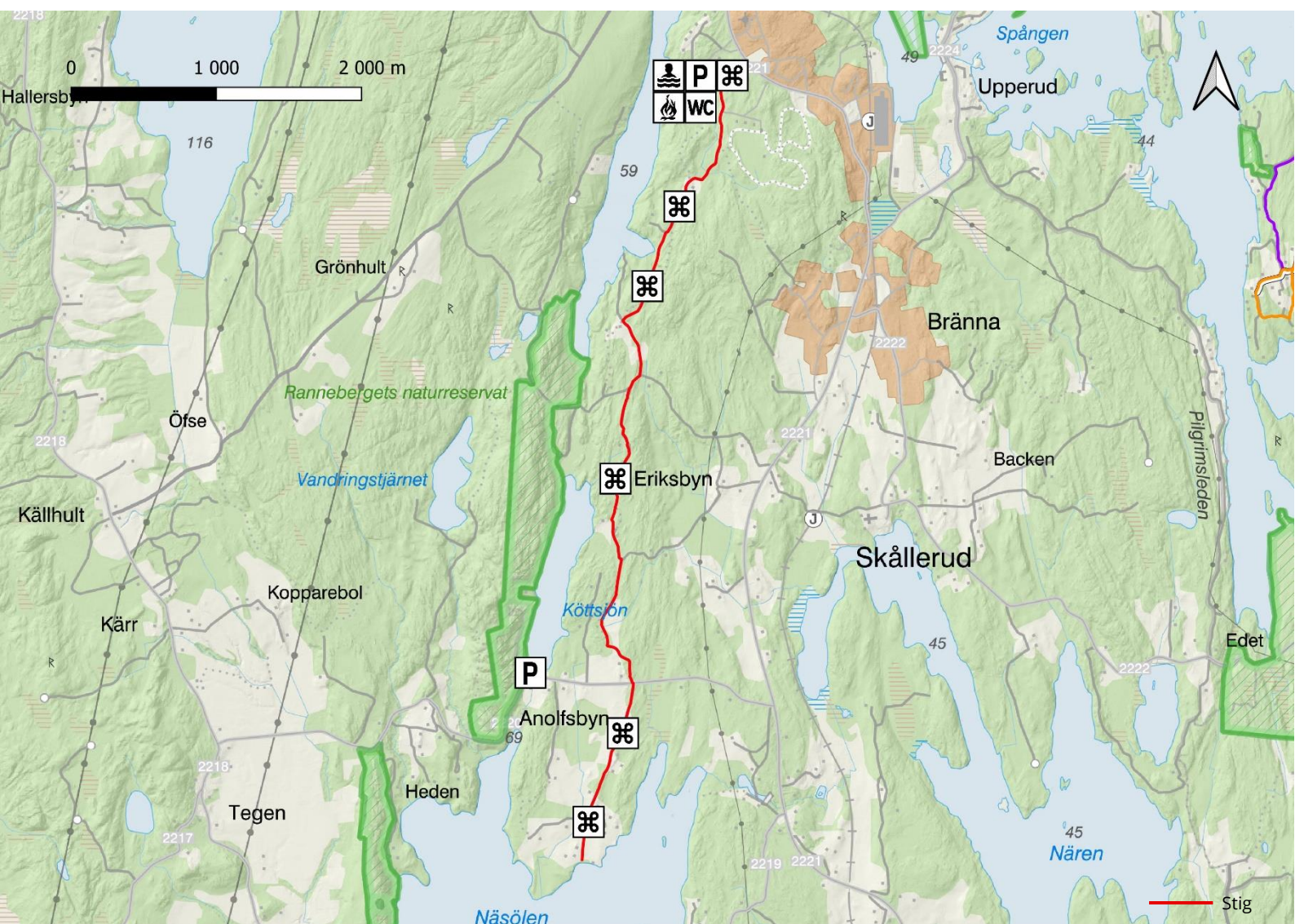
Aktiviteter Vandring, bildning

Anläggningar Vandringsled, planetminiatyrer

Skydd enligt miljöbalken Strandskydd, riksintresse rörligt friluftsliv, riksintresse friluftsliv

Markägare Melleruds kommun, privat

Framtid Utredning bör ske om vem som ska förvalta led och planetminiatyrer.



30. Ängenäs DiscGolfPark

Beskrivning av anläggning I Ängenäs, mellan det särskilda boendet i öster och bostadsområdet Fagerlid i väster finns en discgolfbana med 9 hål. Banan är belägen på bägge sidor av Holmsån i en spännande tätortsnära terräng. I området finns även en grillplats.

Aktiviteter Discgolf

Anläggningar Discgolfbana, grillplats, parkering

Skydd enligt miljöbalken Inga skydd enligt miljöbalken

Markägare Melleruds kommun

Framtid En skötselplan ska tas fram. Utredning ska göras om möjligheten att utöka banan med ytterligare 9 hål.



31. Vänerleden

Beskrivning av led Vänerleden är en nationell cykelled som går runt Vänern. Hela leden är 64 mil men det är lätt att göra kortade cykelutflykter. Under cyklingen bjuds du på vacker och sjönära natur, många sevärdheter, fina stadskärnor, caféer och cykelvänliga boenden.

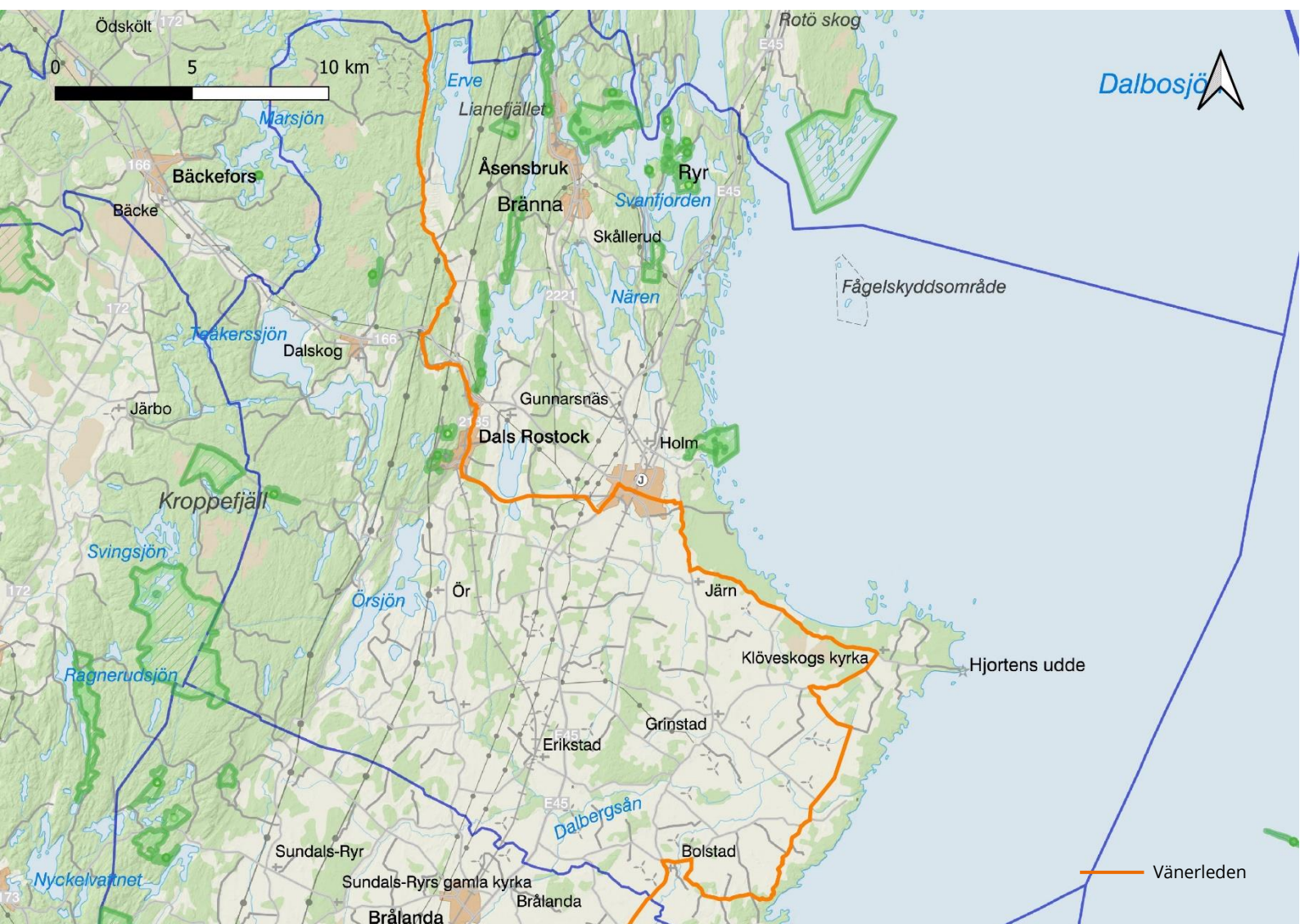
Aktiviteter Cykling

Anläggningar Cykelled

Skydd enligt miljöbalken Strandskydd, riksintresse rörligt friluftsliv, riksintresse friluftsliv, riksintresse kulturmiljövård, riksintresse naturvård

Markägare Statligt, kommunalt, privat

Framtid Leden är ny och utvecklas i takt med att populariteten ökar.





**MELLERUDS
KOMMUN**

Samhällsbyggnadsförvaltningen

464 80 Mellerud

0530-180 00 • www.mellerud.se