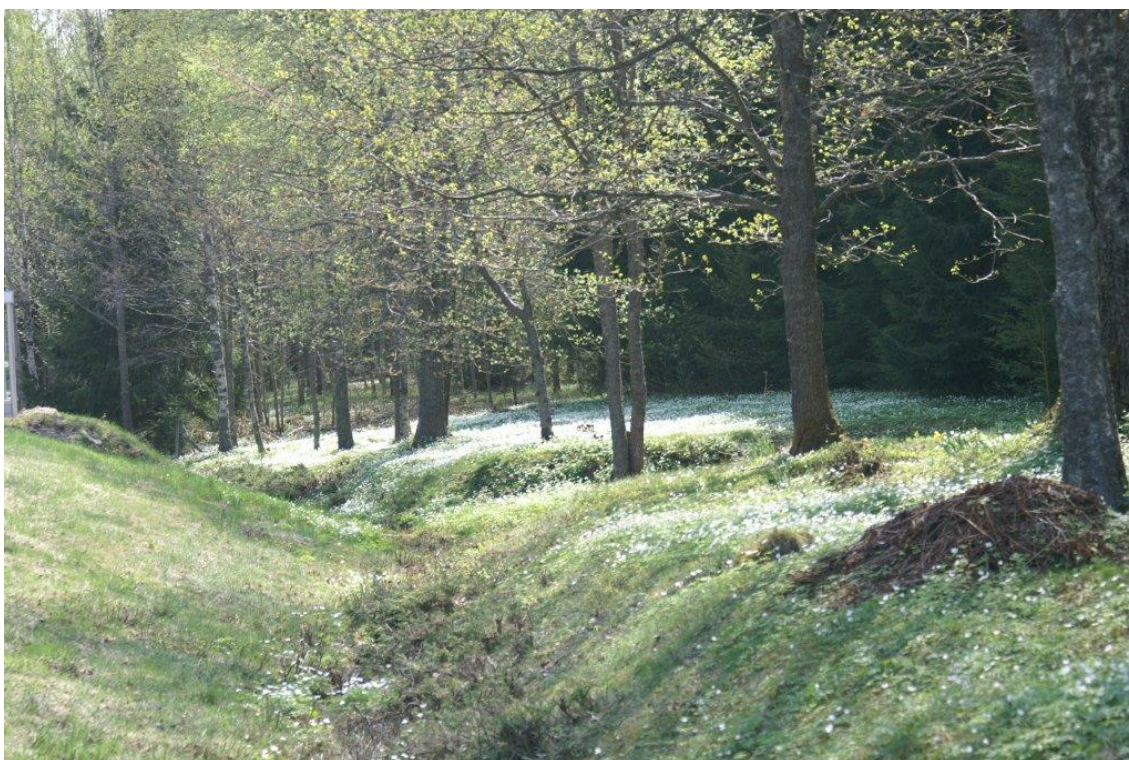

GEMENSAM AVFALLSPLAN FÖR DE FYRA DALSLANDSKOMMUNERNA: BENGTSFORS, DALS-ED, FÄRGELANDA OCH MELLERUD

2018-06-26

AVFALLSPLAN 2018-2025



**BENGTSFORS
KOMMUN**



**DALS-EDS
KOMMUN**



**MELLERUDS
KOMMUN**



**Färgelanda
kommun**



Förord

Samverkan mellan de fyra kommunerna Bengtsfors, Dals-Ed, Färgelanda och Mellerud är viktigt för att uppnå en långsiktigt hållbar avfallshantering. Redan tidigare samarbetar kommunerna med ett gemensamt miljö- och energikontor. Sedan 2013 samverkar kommunerna genom gemensamma avfallsföreskrifter och gemensam upphandling av avfallsinsamling. Nu tar vi ytterligare ett steg och inför en gemensam avfallsplan!

Avfallsplanen är vårt verktyg för att styra mot en hållbar resurshantering. Avsikten med samverkan i den nya planen är att skapa samsyn inom avfallsområdet och på de olika utmaningar som avfallsområdet bär med sig. Vidare bör detta underlätta avfallsinsamlingen och miljötillsynen relaterad till avfall inom kommunerna. På så sätt kan olika insatser och hantering av uppkomna problem samordnas och detta kan ge synergier och effektivare resursutnyttjande.

Under arbetets gång har tjänstemän och politiker i våra fyra kommuner jobbat tillsammans med att ta fram en gemensam vision och handlingsplan som ska leda kommunerna in i framtiden. I din hand har du nu våra fyra Dalslands-kommuners plan om förebyggande och hantering av avfall med sikte på 2025!



Sammanfattning

Varje kommun ska ha en avfallsplan som ska fastställas av kommunfullmäktige och ses över minst vart fjärde år. Innehållet i avfallsplanen styrs av lagstiftning och ska ta hänsyn till nationella, regionala och lokala strategier och mål som berör området. Avfallsplanen utgör ett strategiskt viktigt dokument för kommunerna ur miljö- och resurshushållningssynpunkt. Avfallsplanen innehåller även ett antal uppgifter om förutsättningar i kommunerna, insamlade mängder avfall, anläggningar som finns för hantering av avfall, hur hänsyn tas till avfallsområdet vid fysisk planering med mera.

I arbetet med avfallsplan för perioden 2018-2025 har de fyra Dalslands-kommunerna Bengtsfors, Dals-Ed, Färgelanda och Mellerud gått samman. En styrgrupp och en arbetsgrupp, bestående av politiker och tjänstemän från de fyra kommunerna, har gemensamt arbetat fram planen under projektledning från Sweco Environment. Kommunerna har enats om ett gemensamt syfte med avfallsplanen. De har också enats om en gemensam vision för avfallsplanen.

Syftet med avfallsplanen är att få ett tydligt gemensamt styrdokument för avfallshanteringen i de fyra Dalslandskommunerna. Avfallsplanen ska långsiktigt styra avfallshanteringen i riktning mot ett hållbart samhälle.

Vision: Avfallshanteringen i de fyra Dalslandskommunerna bidrar till ett hållbart samhälle. Avfallshanteringen är serviceinriktad vilket innebär att alla aktörer och invånare i kommunerna förstår och bidrar till att det avfall som uppstår ska hanteras som en resurs.

För att uppnå avfallsplanens syfte och vision har två fokusområden utarbetats. Till dessa har fem mål och ett antal aktiviteter tagits fram.

Fokusområde 1:

Avfallet i kommunerna ska inte vara farligt för människors hälsa eller miljö

Fokusområde 2:

Vi ska högre upp i avfallstrappan!

Miljöbedömning av planen visar att den inte har någon negativ miljöpåverkan på omgivningen. Snarare bidrar den till uppfyllnad av flera miljö kvalitetsmål. Planen har ställts ut och berörda myndigheter, fastighetsinnehavare samt andra identifierade intressenter har bjudits in till samråd innan planen antogs i respektive kommunfullmäktige.



Innehållsförteckning

1	Inledning	5
1.1	Bakgrund	5
1.2	Syftet med avfallsplanen	5
2	Läsanvisningar	5
2.1	Förkortningar	6
2.2	Läsanvisning på aktivitetslistor	6
3	Historik, nuläge och framtida behov	7
4	Process för avfallsplanen	8
4.1	Framtagning av avfallsplanen	8
4.2	Miljöbedömning	8
4.3	Utställning och samråd	9
4.4	Uppgifter till Länsstyrelsen	9
5	Framtidens avfallshantering i de fyra Dalslandskommunerna	9
5.1	Vision	10
5.2	Avfallsplanens övergripande fokusområden	10
5.3	Fokusområde 1	10
5.3.1	Mätbart mål nr 1	11
5.3.2	Uppföljning samt nyckeltal för mål 1	11
5.3.3	Aktiviteter för mål 1	12
5.3.4	Mätbart mål nr 2	13
5.3.5	Uppföljning samt nyckeltal för mål 2	13
5.3.6	Aktiviteter för mål 2	13
5.3.7	Övriga aktiviteter för fokusområde 1	14
5.4	Fokusområde 2	15
5.4.1	Mätbart mål nr 3	16
5.4.2	Uppföljning samt nyckeltal för mål 3	16
5.4.3	Aktiviteter för mål nr 3	17
5.4.4	Mätbart mål nr 4	18
5.4.5	Uppföljning samt nyckeltal för mål 4	18
5.4.6	Aktiviteter för mål nr 4	19
5.4.7	Övriga aktiviteter för fokusområde 2	20



Bilagor

- Bilaga 1 Omvärldsbevakning och lagstiftning
- Bilaga 2 Nulägesbeskrivning av avfallshantering
- Bilaga 3 Översiktsplaner, framtida insamlingsystem och anläggningar
- Bilaga 4 Uppföljning av tidigare avfallsplaner
- Bilaga 5 Miljöbedömning av avfallsplanen
- Bilaga 6 Redogörelse för utställning och samråd
- Bilaga 7 Sammanställning till Länsstyrelsen



1 Inledning

1.1 Bakgrund

Avfallsplanen utgör ett strategiskt viktigt dokument för kommunerna ur miljö- och resurshushållningssynpunkt. I planen fastslår kommunfullmäktige i respektive kommun de övergripande och detaljerade mål som ska gälla för avfallshanteringen i kommunen fram till år 2025. I planen anges också åtgärder som kommunens olika förvaltningar och bolag ska genomföra för att målen ska uppnås. Genom årlig uppföljning av avfallsplanen ska åtgärderna anpassas så att målen kan uppnås till 2025.

I formuleringen av avfallsplanens vision, mål och åtgärder har avfallstrappan (även kallad avfallshierarkin), lagstiftning samt mål och andra strategier på nationell, regional och lokal nivå varit vägledande (se Bilaga 1). Ambitionsnivån för de mätbara målen i avfallsplanen motsvarar lika hög eller högre ambitionsnivå som i de nationella miljö kvalitetsmålen.

Enligt bestämmelserna i miljöbalkens (1998:808) 15 kapitel 11 § ska varje kommun ha en gällande avfallsplan. Innehållet i planen regleras i Naturvårdsverkets föreskrifter om innehåll i en kommunal avfallsplan, NFS 2017:2. Avfallsplanen utgör tillsammans med kommunens lokala föreskrifter om avfallshantering renhållningsordning för kommunen.

Enligt avfallsförordningen (2011:927) 80 § ska uppgifterna i en avfallsplan ses över minst vart fjärde år och uppdateras vid behov.

Avfallsplanen ger en bild av avfallshanteringen i kommunen och berör såväl kommunen som organisation som medborgare och andra aktörer inom kommunens geografiska område. Mål och åtgärder ska sträva mot att minska avfallets mängd och farlighet samt följa avfallstrappan (miljöbalken 2 kap 5 § samt 15 kap 10 §) där förebyggande åtgärder är högst prioriterat följt av återanvändning, materialåtervinning, energiåtervinning och slutligen deponering i nämnd ordning. Planen ska också innehålla mål och åtgärder för nedskräpning, behov av insamlingssystem, hur anläggningar för avfall omhändertas i kommunens fysiska planering, styrmedel som avses användas, uppgifter om nedlagda deponier med mera.

1.2 Syftet med avfallsplanen

Syftet med avfallsplanen är att få ett tydligt gemensamt styrdokument för avfallshanteringen i de fyra Dalslandskommunerna. Avfallsplanen ska långsiktigt styra avfallshanteringen i riktning mot ett hållbart samhälle.

2 Läsanvisningar

Avfallsplanen består av ett huvuddokument med tillhörande bilagor. Huvuddokumentet fokuserar på vision, mål och åtgärder. I huvuddokumentet beskrivs också hur respektive mål ska följas upp och nyckeltal kopplat till målen. Åtgärder kopplat till mätbara mål och övergripande fokusområden listas i aktivitetslistor (beskrivs ytterligare i avsnitt 2.2).



2.1 Förkortningar

Nedan beskrivs förkortningar som används i texten.

DMEK	Dalslands Miljö- och Energikontor
FA	Farligt avfall
FTI	Förpacknings- och tidningsinsamlingen
ÅVC	Återvinningscentral
ÅVS	Återvinningsstation
ÖP	Översiktsplan

2.2 Läsanvisning på aktivitetslistor

I avsnitt 5.3 och 5.4 listas åtgärder i aktivitetslistor. Nedan följer beskrivning av de rubriker som används i aktivitetslistorna.

Åtgärder	Beskrivning av de aktiviteter som avses utföras
År	Beskriver det år aktiviteten ska genomföras (kan vara flera år)
Styrmedel	Beskriver de styrmedel med vilka aktiviteten ska genomföras Exempel på styrmedel: <ul style="list-style-type: none"> • Administrationsåtgärder • Information • Avfallsföreskrifter • Utformning (miljöstyrning) av avfallstaxa • Tillsyn • Fysisk planering • Upphandling
Kostnad	Ungefärlig kostnad för aktiviteten

Angiven kostnad	Total kostnad/kommun/år
Liten	< 30 000 SEK
Medel	30 000–100 000 SEK
Stor	> 100 000 SEK

Ansvarig	Beskriver vem som huvudsakligen är ansvarig för genomförande (observera att flera enheter och personer kan vara involverade)
-----------------	--



3 Historik, nuläge och framtida behov

En avfallsplan ska innehålla ett antal uppgifter om tidigare avfallshantering, nuvarande avfallsmängder och framtida behov.

Uppgifter om nedlagda deponier, som använts för avfallshantering längre tillbaka i tiden, finns i Bilaga 2. Tillsyn inom miljöbalkens områden utförs av Dalslands Miljö- och Energiförbund. Detta innefattar även avfallsfrågor.

Uppgifter om kommunerna, som kan påverka sammansättning och mängd avfall som uppstår inom kommunerna, finns i Bilaga 2. Här finns även uppgifter om det avfall som samlas in i kommunerna idag, samt anläggningar som anses vara viktiga för kommunernas avfallshantering.

I framtiden antas den mängd avfall som varje person genererar minska. Dock har folkmängden ökat i samtliga kommuner från 2011 till 2016 där invånarantalet för de fyra kommunerna sammantaget ökat med 2%. Om denna trend fortsätter kan den sammanlagda mängden avfall att hantera fortfarande bli kvar på samma nivå, eller till och med öka, trots att varje hushåll minskar sin avfallsmängd.

Inför den framtida utvecklingen av avfallsverksamheten vore det önskvärt att kunna ta hand om biologiskt nedbrytbart avfall på närmare håll än vad som sker idag. Idag transporteras matavfallet till Linköping för produktion av biogas och biogödsel. En biogasproduktion inom regionen skulle innebära både minskade transporter och synergier med annan lokal utveckling: näringen skulle kunna användas mer lokalt och kommunerna skulle kunna driva sina fordon på bränsle från den egna orten. Kommunerna följer utvecklingen inom regionen för eventuellt lokalt omhändertagande av både biologiskt nedbrytbart och annat avfall.

Hur avfallshantering i kommunerna, framtida insamlingssystem och anläggningar hanteras i den fysiska planeringen framgår i Bilaga 3.

Idag säger lagstiftningen att en kommunal avfallsplan ska ses över och uppdateras minst vart fjärde år. Kommunernas tidigare planer gavs ut 2002 (Bengtsfors), 2003 (Dals-Ed), 1998 (Färgelanda) respektive 1994 (Mellerud) och det är hög tid att se över kommunernas målsättningar inom avfallsområdet. Uppföljning av kommunernas föregående avfallsplaner återfinns i sin helhet i Bilaga 4. Sammanfattningsvis har många mål uppnåtts och många aktiviteter som planerades är genomförda.

I kommunernas tidigare avfallsplaner hade flera av kommunerna mål kring att minska deponering och att avsluta aktiva deponier, mål som till stor del har uppnåtts. Kommunerna har också jobbat med ökad sortering och ett tydligt resultat av detta är att utsortering av matavfall (från restavfallet) i separata kärl har införts. Kommunerna jobbar också sedan tidigare med information, exempelvis genom årliga utskick tillsammans med fakturor eller information i kommunens miljöalmanacka och i samband med införandet av matavfallssortering i separata kärl genomfördes en gemensam informationskampanj. Andra mål i tidigare avfallsplaner kretsade kring att minska avfallsmängderna, minska avfallets farlighet, minska nedskräpning kring ÄVS:er, insamling av skrotbilar, hantera



bygg- och rivningsavfall, verksamhetsavfall, återbruk med mera. Många av dessa områden är fortfarande aktuella i dagens och hela Sveriges avfallshantering.

4 Process för avfallsplanen

4.1 Framtagning av avfallsplanen

Vid framtagning av denna avfallsplan har representanter från samtliga fyra kommuner deltagit, både politiker och tjänstemän. Dessutom har den gemensamma organisationen för miljöfrågor, DMEK, varit delaktig. Initialt fick kommunernas samhällsbyggnadschefer uppdraget att ta fram planen, av respektive ansvarig nämnd. Arbetet organiserades i en styrgrupp och en arbetsgrupp, men för att alla skulle ha möjlighet att bidra i dialogen fullt ut formades ganska tidigt en gemensam arbetsgrupp där alla hade möjlighet att delta och påverka arbetet mer direkt. Projektledning och skrivandet har skötts av Sweco, inledningsvis av Emma Hamilton och senare av Erika Weddfelt.

Bengtsfors: driftchef-VA/Renhållning, driftledare renhållning, politiker

Dals-Ed: teknisk chef, samhällsbyggnadschef, KS ordförande

Färgelanda: teknisk chef, renhållningsadministratör, KS ordförande

Mellerud: driftledare renhållning, enhetschef renhållning, politiker

Dalslands miljö- och energikontor: förbundschef, miljöstrateg, miljö- och hälsoskyddsinspektör

4.2 Miljöbedömning

Miljöbedömning har genomförts av avfallsplanen enligt Bilaga 5.

Avfallsplanen innebär inte att några nya anläggningar eller nya områden tas i anspråk. Därmed påverkas inte naturmiljö, friluftsliv eller kulturmiljö. Planen leder ej heller till vidare exploatering, påverkan på infrastruktur eller frågor som rör hälsa och säkerhet. Planen syftar till att minska uttag av jungfruligt material genom att förebygga uppkomsten av avfall samt att öka återvinningen. Den syftar också till att främja insamling och återvinning av avfall vilket kan minska spridning av föroreningar till miljön.

Planen bedöms bidra till uppfyllandet av flera av de nationella miljökvalitetsmålen: frisk luft, grundvatten av god kvalitet, levande sjöar och vattendrag, hav i balans och levande kust, god bebyggd miljö, giffri miljö, skyddande ozonskikt, begränsad miljöpåverkan med flera.

Miljöbedömningen visar att avfallsplanen inte medför betydande miljöpåverkan enligt gällande lagstiftning. Denna bedömning har samrättats med Länsstyrelsen i Västra



Götalands län och DMEK via skrivelse¹. Yttrande har erhållits i ärendet från länsstyrelsen² samt DMEK³ där båda instanserna instämmer i bedömningen.

Genomförande av åtgärder som leder till åtgärdsplan för deponier eller uppstart av biogasproduktion kan i ett senare skede leda till betydande miljöpåverkan. I dessa fall krävs ytterligare utredningar. När så blir aktuellt kommer sådana ärenden att hanteras enligt gällande lagstiftning för tillståndsprövning.

4.3 Utställning och samråd

Avfallsplanen har ställts ut och gjorts tillgänglig för samråd i enlighet med miljöbalken 15 kap 42 §. Hur detta har genomförts och vilka aktörer som varit delaktiga beskrivs i Bilaga 6.

4.4 Uppgifter till Länsstyrelsen

Efter att avfallsplanen antagits i respektive kommun kommer kommunerna att skicka uppgifter till Länsstyrelsen avseende datum för antagande, sammanställning av mål, åtgärder och styrmedel, resultat från uppföljning av föregående plan samt uppgifter om nedlagda deponier (Bilaga 7). Detta i enlighet med Naturvårdsverkets föreskrifter om kommunala avfallsplaner.

5 Framtidens avfallshantering i de fyra Dalslandskommunerna

Bakgrunden i form av mål, lagstiftningar, policys m.m. som ligger till grund för, och har tagits beaktande vid, framtagande av avfallsplanens mål och visioner framgår i Bilaga 1.

För att genomföra de aktiviteter som avfallsplanen innebär, samt uppfylla syftet med planen, kommer renhållningens chefer, eller av chef utsedd representant, från de fyra kommunerna och DMEK träffas minst en gång per år under avfallsplanens livslängd. Ansvar för att kalla till årsavstämning, och eventuella tillkommande arbetsmöten under året, sker turvis mellan kommunerna med startordningen Bengtsfors (2018), Dals-Ed (2019), Färgelanda (2020) och Mellerud (2021). Avsikten är att diskutera och planera genomförandet av åtgärder samt genomföra uppföljning, där alla kommuners representanter samt DMEK är viktiga parter i arbetet framåt. Varje kommunrepresentant ansvarar för att samla in relevanta data avseende mål och åtgärder från sin respektive kommun inför uppföljningen. Uppföljningen resulterar i en sammanställande rapport som varje kommunrepresentant rapporterar vidare till kommunens renhållningsansvariga nämnd efter avstämningen. I samband med denna avstämning och rapportering kommer även värdering att ske av när avfallsplanen lämpligen behöver uppdateras, för att tillse att detta görs så ofta som avfallsförordningen föreskriver. Uppstart av första mötet planeras till hösten 2018.

¹Skrivelse skickad 2017-12-11

² Erhölls 2018-01-23, länsstyrelsens Dnr 566-42377-2017

³ Erhölls 2018-02-20, sammanträdesprotokoll Dalslands Miljö- & energinämnd Dnr 2017/1910.AVF



5.1 Vision

För framtidens avfallshantering har kommunerna följande vision:

Avfallshanteringen i de fyra Dalslandskommunerna bidrar till ett hållbart samhälle. Avfallshanteringen är serviceinriktad vilket innebär att alla aktörer och invånare i kommunerna förstår och bidrar till att det avfall som uppstår ska hanteras som en resurs.

5.2 Avfallsplanens övergripande fokusområden

Två övergripande fokusområden har formulerats för den framtida avfallshanteringen i de fyra Dalslandskommunerna:

Fokusområde 1:

Avfallet i kommunerna ska inte vara farligt för människors hälsa eller miljö

Fokusområde 2:

Vi ska högre upp i avfallstrappan!

Till dessa fokusområden har mätbara mål och aktiviteter kopplats. Målen syftar inte till att uppfylla fokusområdena i sin helhet utan anger vad kommunerna särskilt kommer att prioritera inom avfallsplanens livslängd. Det finns även ytterligare aktiviteter som är kopplade till de två övergripande fokusområdena.

Specifika mål och aktiviteter benämns vidare i avsnitt 5.3 och 5.4.

5.3 Fokusområde 1

Avfallet i kommunerna ska inte vara farligt för människors hälsa eller miljö

Avfallshanteringen kan påverka hälsa och miljö på flera olika sätt. Det är angeläget att farligt avfall samlas in separat så att det inte hamnar bland det övriga hushållsavfallet eller spolas ner i avloppet.

Nedskräpning i naturen och på allmänna platser ska också motverkas. Nedskräpning kan t.ex. vara skrotbilar, dumpning av avfall, fimpas och nedskräpning vid återvinningsstationer.



5.3.1 Mätbart mål nr 1

Mål 1	Senast år 2025 ska det inte finnas något farligt avfall, elektronikavfall eller batterier i hushållsavfall som samlas in i kärl.
------------------	--

5.3.2 Uppföljning samt nyckeltal för mål 1

Mål 1 kommer att följas upp genom plockanalys årligen.

Plockanalys som genomfördes under hösten 2017 visar att farligt avfall och elektronikavfall slängs i restavfallet enligt nedanstående tabell. Detta utgör nuläget för uppföljningen. Inget farligt avfall hittades i matavfallet.

Nyckeltal:

Kommun	Farligt avfall, elektronik och batterier (ton/år) ⁴	Farligt avfall, elektronik och batterier (kg/person/år)
Bengtsfors kommun	9,7	0,98
Dals-Eds kommun	0,84	0,18
Färgelanda kommun	2,3	0,39
Melleruds kommun	1,0	0,093
Riksgenomsnitt		0,39 – 0,78 ⁵

⁴ Vid plockanalys är antalet objekt FA/elavfall/batterier som återfinns i det urval av kärlavfall som studeras förhållandevis litet, det slår således ganska olika om det är en glödlampa eller en förgreningsdosa som hittas då vikten på dessa skiljer avsevärt. Sammantaget blir dock mängden av detta avfall väsentlig.

⁵ Baserat på Avfall Sveriges Rapport 2016:28 *Vad slänger hushållen i soppåsen? Nationell sammanställning av plockanalyser av hushållens mat- och restavfall: villahushåll (2,7 personer/hushåll) 20-40 g/vecka; lägenhetshushåll (2 personer/hushåll) 20-30 g/vecka. Kommuner utan matavfallsinsamling ligger högre så den lägre siffran i intervallet borde vara mer jämförbar med de fyra kommunerna.*

**5.3.3 Aktiviteter för mål 1**

Mål 1					
Nr	Åtgärder	År	Styrmedel	Kostnad	Ansvarig
1.1	Gemensamma informationsinsatser med fokus på att sortera ut FA och förebygga innehavet av FA genom smart konsumtion	2019 2022 2025	Information	Medel	Avfallsenhet, Informations ansvarig
1.2	Samarbete med samt stöd och information till butiker om mottagande av elektronikavfall	2019	Information Tillsyn	Liten	Avfallsenhet DMEK
1.3	Utreda och ev. införa "Farligt avfall slinga" där anlitad mottagare av farligt avfall kan köra turer, exempelvis på landsbygden	2020	Upp- handling	Stor	Avfallsenhet



5.3.4 Mätbart mål nr 2

Mål 2	Antal inrapporterade klagomål på nedskräpning vid ÅVS ska halveras till år 2025 i jämförelse med 2018.
------------------	---

5.3.5 Uppföljning samt nyckeltal för mål 2

Mål 2 kommer att följas upp årligen.

Klagomål på nedskräpning vid ÅVS inkommer till FTI, kommunernas avfallsenheter, miljö- och energikontoret och medborgarkontor.

Nyckeltal: Nuläge finns ej underlag för, därmed blir startår för jämförelse år 2018.

5.3.6 Aktiviteter för mål 2

Mål 2					
Nr	Åtgärder	År	Styrmedel	Kostnad	Ansvarig
2.1	Upprätta rutin för hur antal klagomål ska registreras och sammanställas	2018	Admin	Liten	Avfallsenhet
2.2	Informera på respektive kommuns hemsida om hur anmälningar ska tas emot	2018	Information	Liten	Kommunikatör
2.3	Årliga möten med FTI för att diskutera behov och frekvens av tömning, antal stationer och behållare med mera för att skapa trygga och välordnade ÅVS:er	Varje år	Admin	Liten	Plan- och byggenheten

**5.3.7 Övriga aktiviteter för fokusområde 1**

Ytterligare aktiviteter kopplade till det övergripande fokusområdet					
Nr	Åtgärder	År	Styrmedel	Kostnad	Ansvarig
A.1	Se över möjligheten att ta bort ÅVC-avgift för hushåll (Mellerud och Färgelanda)	2018 (Färgelanda), 2019 (Mellerud)	Admin Taxa	Stor (omstruktur av taxa, tar dock bort en inkomst)	Avfallsenhet
A.2	Se över tillgängligheten till ÅVC:er (mer enhetliga öppettider)	2019	Admin Tillsyn	Stor	Avfallsenhet
A.3	Upprätta åtgärdsplaner för nedlagda deponier med riskklass 1 och 2 i kommunerna.	2020	Admin Tillsyn	Medel- Stor	DMEK
A.4	Översyn av riskklassning av nedlagda deponier samt ställningstagande för respektive deponi om fortsatta åtgärder	2018	Tillsyn	Liten	DMEK Berörd kommun
A.5	Ta med avfallshanteringen i beaktande vid detaljplanering genom exempelvis upprättande av rutiner	2020	Fysisk planering	Liten	Planenhet



A.6	Ta fram rutin för att säkerställa yttrande från avfallsenheterna vid om- och nybyggnation	2021	Fysisk planering	Liten	Planenhet Kommunala bolag
A.7	Upprätta en rutin för hur samarbetet kring enskilda avlopp ska förbättras mellan avfallsenhet och DMEK	2018	Tillsyn	Liten	Avfallsenhet/ DMEK

5.4 Fokusområde 2

Vi ska högre upp i avfallstrappan!

En effektiv återvinning sparar både material och energi. Avfallstrappan är grunden för avfallshanteringen i de fyra Dalslandskommunerna och är även lagstadgad i Miljöbalken för hur avfall ska hanteras i Sverige.

I första hand ska avfallsmängden minskas – genom förbättrade produktionsmöjligheter och förändrade konsumtionsmönster. För Dalslandskommunerna tror vi att detta sker främst genom ändrade konsumtionsvanor- vilket innebär att invånarna i kommunerna behöver påverkas, men även att upphandlingsmöjligheter inom den egna kommunala verksamheten behöver ses över.

Om avfall trots det uppstår ska det hanteras genom återanvändning i andra hand, materialåtervinning i tredje hand, energiåtervinning i fjärde hand och som allra sista utväg deponeras. Det innebär att det avfall som uppstår ska hanteras så att mesta möjliga miljönytta från avfallet erhålls.

I nuläget sorteras matavfall ut i alla fyra kommunerna och behandlas via rötning. Det finns två tydliga nyttor av rötning av matavfall; dels att biogasen som produceras är ett förnyelsebart bränsle som kan ersätta fossila bränslen och dels att biogödsel produceras som kan ersätta handelsgödsel i jordbruket. Plockanalyser i kommunerna visar dock att mellan 5 och 21 % av hushållens restavfall består av matavfall och det finns således ytterligare potential att utöka mängden matavfall som sorteras ut.

En stor mängd förpackningar och tidningar finns också kvar i restavfallet, som går till förbränning, och åtgärder behövs för att en större del av detta material istället ska kunna gå till materialåtervinning.



5.4.1 Mätbart mål nr 3

Mål 3 Mängden kärllavfall i kommunerna ska minska med 20 % per invånare år 2025 i jämförelse med 2016.

5.4.2 Uppföljning samt nyckeltal för mål 3

Mål 3 kommer att följas upp genom att jämföra insamlade mängder kärllavfall, samt årliga plockanalyser för att följa upp att utsorteringen av det som idag felaktigt hamnar i kärll sorteras ut.

Nyckeltal:

Kommun	Mängd kärllavfall ⁶ (ton/år)	Mängd kärllavfall ⁷ (kg/person/år)
Bengtsfors kommun	2 088	210
Dals-Eds kommun	1 090	228
Färgelanda kommun	1 068	161
Melleruds kommun	1 959	209
Riksgenomsnitt		224 ⁸

⁶ Matavfall och restavfall

⁷ Se 6

⁸ Avfall Web 2016 (I1/A1) för de kommuner som har angett värden för mat- och restavfall



Kommun	Förpackningar, tidningar och trädgårdsavfall i matavfallet (%) ⁹	Förpackningar, tidningar och trädgårdsavfall i restavfallet (%) ¹⁰
Bengtsfors kommun	1,4 ¹¹	17
Dals-Eds kommun	0,8 ¹²	17
Färgelanda kommun	11	26
Melleruds kommun	15	21
Riksgenomsnitt ¹³	1,8 – 2,0 ¹⁴	37 – 39 ¹⁵

5.4.3 Aktiviteter för mål nr 3

Mål 3					
Nr	Åtgärder	År	Styrmedel	Kostnad	Ansvarig
3.1	Utreda möjligheten att ytterligare miljöstyra med taxan (ex. behovsstyrd hämtning, vägning av kärl)	2023	Avfalls- taxan Upp- handling Information Avfallsföres krifter	Medel	Avfallsenhet

⁹ I matavfallet förekommer även 3 – 15 % brännbart restavfall

¹⁰ I det brännbara restavfallet förekommer även 6 – 21 % matavfall

¹¹ Endast förpackningar

¹² Endast förpackningar

¹³ Baserat på siffror för kommuner med utsortering av matavfall i Avfall Sveriges Rapport 2016:28 *Vad slänger hushållen i soppsåsen? Nationell sammanställning av plockanalyser av hushållens mat- och restavfall*

¹⁴ Den lägre siffran motsvarar villahushåll, den högre siffran motsvarar lägenhetshushåll

¹⁵ Den lägre siffran motsvarar villahushåll, den högre siffran motsvarar lägenhetshushåll



3.2	Information på hemsidorna om hur avfallsmängderna kan minskas. Informationen ska fokusera på hur beteenden kan förändras genom återkoppling och agerande samt kunskapsökning – samma information hos alla kommuner	2019	Information	Liten	Kommunikatör
3.3	Genomföra ett projekt i skolor, vård och omsorg med fortsatt fokus på matsvinn	2019	Information Upphandling	Medel	Kostchef och berörda enheter i organisationerna
3.4	Ta fram rutin för kriterier som minimerar avfall vid kommunal upphandling	2019	Upphandling	Medel	Kommunens upphandling sresurs
3.5	Ha studiebesök för skolelever på ÅVC	årligen	Läroplan	Liten	Avfallsenhet/ Utbildning/

5.4.4 Mätbart mål nr 4

Mål 4	Senast år 2025 ska minst 93 % av matavfallet från hushåll, restauranger och storkök tas omhand så att växtnäringen utnyttjas. Matavfallet ska behandlas biologiskt så att energi och växtnäring omhändertas
--------------	---

5.4.5 Uppföljning samt nyckeltal för mål 4

Mål 4 kommer att följas upp genom plockanalys årligen.

Plockanalys som genomfördes under hösten 2017 visar att andelen matavfall som sorteras ut hos hushållen, för att sedan gå till biologisk behandling så att energi och växtnäring tas tillvara, fördelas enligt nedanstående tabell. Förekomsten av matavfall i det brännbara restavfallet varierar mellan 5 och 17 % hos de fyra kommunerna.



Nyckeltal:

Kommun	Andel matavfall insamlat i kärl (hushåll)
Bengtsfors kommun	87 %
Dals-Eds kommun	90 %
Färgelanda kommun	90 %
Melleruds kommun	94 %

5.4.6 Aktiviteter för mål nr 4

Mål 4					
Nr	Åtgärder	År	Styrmedel	Kostnad	Ansvarig
4.1	Utreda förutsättningar för biogasproduktion av organiskt avfall inom Dalsland och samarbete med andra aktörer inom regionen	2019	Admin	Stor	Kommunledning
4.2	Ställa krav på avfallsbehandling till biogas av matavfall vid upphandling av nästa renhållningsentreprenad	2019	Admin Upphandling	Medel	Upphandling/ Avfallsenhet
4.3	Ta fram en kommunal fordonspolicy kopplad till bland annat biogas	2020	Admin	Medel	Miljöstrateg (DMEK)
4.4	Gemensam informationsaktivitet med fokus på att sortera ut matavfall	2022	Information Admin Taxa	Medel	Avfallsenhet/ Kommunikatör



5.4.7 Övriga aktiviteter för fokusområde 2

Ytterligare aktiviteter kopplade till det övergripande fokusområdet					
Nr	Åtgärder	År	Styrmedel	Kostnad	Ansvarig
B.1	Genomföra en kundundersökning för en avstämning om kunderna är nöjda med servicenivån	2019 2022	Information	Stor	Avfallsenhet
B.2	Årligen genomföra plockanalyser	Årligen	Upphandling	Liten	Avfallsenhet
B.3	Återbruk: Genomföra projekt för att uppmuntra till omhändertagande av bygg & rivningsavfall	2024	Information	Medel	Avfallsenhet
B.4	Utnyttja kommunens näringslivsträffar för företagare till att informera om avfall (förebyggande av avfall, transporter, källsortering, farligt avfall med mera).	2019 2024	Information		Näringslivs- chef
B.5	Införa full sortering (av tidningar, förpackningar, matavfall) hos alla kommunala verksamheter	2020	Information Tillsyn Upphandling Fysisk planering	Medel	Samhälls- byggnads- förvaltningen / tekniska kontoret



B.6	Genomföra avfallsminimeringsprojekt inom all kommunal verksamhet	2024	Information	Liten	Avfallsenhet
B.7	Förbättra rutiner och tillsyn över hanteringen av rivningsavfall	2019	Tillsyn Fysisk planering	Liten	DMEK Plan- och byggenhet
B.8	Genomföra informationskampanj bland skolbarn med avfallsfokus	2020 2022 2024	Information	Medel	Avfallsenhet/ Kommunikatör/ Utbildning
B.9	Gemensam informationsaktivitet med fokus på att sortera ut förpackningar och tidningar	2018	Information Admin	Medel	Avfallsenhet/ Kommunikatör
B.10	Utreda möjligheten till samarbeten med organisationer för återbruk på ÅVC	2020	Upphandling Admin	Liten	Avfallsenheten

OMVÄRLDSBEVAKNING OCH LAGSTIFTNING ATT FÖRHÅLLA SIG TILL I ARBETET MED KOMMUNAL AVFALLSPLAN FÖR BENGTSFORD, DALSED, FÄRGELANDA OCH MELLERUDS KOMMUNER

Bilaga 1 till avfallsplan för fyra Dalslandskommuner 2018-2025

2018-06-26

Förutsättningar för kommunal avfallsplan

Varje kommun ska ha en avfallsplan som ska fastställas av kommunfullmäktige och ses över minst vart fjärde år. Innehållet i avfallsplanen styrs av lagstiftning och ska ta hänsyn till nationella, regionala och lokala strategier och mål som berör området.

Lagstiftning

Kravet på att kommunal renhållningsordning, det vill säga avfallsplan samt föreskrifter, framgår i miljöbalken (1998:808) 15 kap om avfall. Här framgår också hur utställning och samråd ska ske innan fastställande i kommunfullmäktige.

Vidare styrs innehållet i den kommunala renhållningsordningen upp i avfallsförordningen (2011:927). Här framgår att avfallsplanen ska ses över minsta vart fjärde år och uppdateras vid behov. Krav finns även på att planen ska innehålla åtgärder för att förebygga uppkomsten av förpackningar och returpapper.

Naturvårdsverkets föreskrifter om kommunala avfallsplaner om förbyggande och hantering av avfall (2017:2) styr ytterligare upp innehållet i den kommunala avfallsplanen. Här framgår att planen ska innehålla mål och åtgärder för att förebygga och hantera avfall som kommunen ansvarar för (det vill säga hushållsavfall och kommunens eget verksamhetsavfall), mål och åtgärder för att förebygga och begränsa nedskräpning samt mål och åtgärder för avfall som kommunen inte ansvarar för (det vill säga avfall som faller under producentansvar och verksamhetsavfall). Mål och åtgärder ska utgå från de nationella miljökvalitetsmålen, etappmålen samt andra relevanta mål, strategier och planer. Mål och åtgärder ska syfta till att avfallet hanteras enligt avfallstrappan. Avfallsplanen ska även beskriva vilka styrmedel som kommer att användas, hur uppföljning kommer att ske, behov av insamlingsystem och anläggningar för att hantera avfall, hur behovet tillgodosätts i den fysiska planeringen, uppgifter om kommunen som påverkar avfallets uppkomst och mängd, uppgifter om insamlade avfallsmängder, hur avfall hanteras enligt avfallstrappan, uppgifter om nedlagda deponier med mera.

Avfallstrappan (även kallad avfallshierarkin) är central i avfallsplanen (se Figur 1). Denna är lagstadgad enligt miljöbalken 2 kap 5 § samt 15 kap 10 §. Avfallstrappan bygger på att hushållning av resurser är högst prioriterat, det vill säga förebyggande av att avfall över huvud taget uppkommer. I andra hand ska avfallet förberedas för återanvändning, om detta ej är möjligt ska det materialåtervinnas, om detta inte är möjligt ska det återvinnas på annat sätt (exempelvis genom energiåtervinning) och i sista hand ska avfallet deponeras.



Figur 1. Avfallstrappan, Bild: Avfall Sverige

Nationella strategier och mål

I Sverige finns 16 miljö kvalitetsmål som ska vara vägledande för allt miljöarbete i landet. Naturvårdsverket är den myndighet som har ansvar för avfallsfrågor och ansvar för uppföljning av etappmålen kopplade till avfall. Det miljö kvalitetsmål som har störst koppling till avfallsområdet återfinns i Tabell 1. Miljö målssystemet följs upp med ett antal indikatorer där flera har koppling till avfall (se Tabell 2). Till miljö målen finns även ett antal etappmål där två har direkt beröring med avfallsområdet (se Tabell 3).

Tabell 1. Nationella miljö kvalitetsmål som främst berör avfallsområdet

Nationellt miljö kvalitetsmål	
Begränsad klimatpåverkan	
Giftfri miljö	
God bebyggd miljö	

Tabell 2. Indikatorer i miljömålssystemet som har direkt koppling till avfall

Indikatorer kopplade till avfall
Återvinning Glas
Återvinning Metall
Återvinning Pappersförpackningar
Återvinning Plast

Tabell 3. Etappmål i miljömålssystemet som har direkt koppling till avfall

Etappmål
Ökad resurshushållning i livsmedelskedjan <i>Insatser ska vidtas så att resurshushållningen i livsmedelskedjan ökar genom att minst 50 procent av matavfallet från hushåll, storkök, butiker och restauranger sorteras ut och behandlas biologiskt så att växtnäring tas tillvara, där minst 40 procent behandlas så att även energi tas tillvara senast 2018.</i>
Ökad resurshushållning i byggsektorn <i>Insatser ska vidtas så att förberedandet för återanvändning, materialåtervinning och annat materialutnyttjande av icke-farligt byggnads- och rivningsavfall är minst 70 viktprocent senast år 2020.</i>

Naturvårdsverket har tagit fram en nationell avfallsplan för 2012-2017: Från avfallshantering till resurshushållning (rapport 6502, maj 2012). I denna lyfts ett antal prioriterade områden enligt Tabell 4. Planen ger också exempel på åtgärder som kommuner och andra aktörer kan genomföra. Naturvårdsverket har också tagit fram ett nationellt program för att förebygga avfall: Tillsammans vinner vi på ett giffritt och resurseffektivt samhälle (rapport 6654, juni 2015). Denna omfattar övergripande inriktningsmål samt inriktningsmål inom specifika områden (Tabell 5). Programmet tar även upp hur kommuner och andra aktörer påverkas och kan bidra.

Tabell 4. Prioriterade områden i nationell avfallsplan

Prioriterade områden
Hantering av avfall inom bygg- och anläggningssektorn
Hushållens avfall (exempelvis textilier, elavfall, batterier, nedskräpning samt återanvändning och materialåtervinning)
Resurshushållning i livsmedelskedjan (minskat matavfall och ökad återvinning av växtnäring och energi)
Avfallsbehandling (exempelvis bilskrotning och nedlagda deponier, luftutsläpp från avfallsförbränning och bränder i avfallslager)
Illegal export av avfall

Tabell 5. Inriktningsmål i nationellt avfallsförebyggande program

Övergripande inriktningsmål
Mängden avfall ska minska kontinuerligt jämfört med år 2010
Innehållet av farliga ämnen i material och produkter ska minska
Inriktningsmål inom specifika områden
Matavfallet i hela livsmedelskedjan ska minska jämfört med år 2010
Textilavfallet från hushåll ska minska jämfört med år 2010
Andelen andrahandsvaror av den totala försäljningen av textilier ska öka jämfört med år 2014
Textilbranschens kunskap om användning och innehåll av farliga ämnen i textil har ökat jämfört med år 2014
År 2020 uppstår det mindre avfall per byggd m ² jämfört med år 2014
Senast år 2020 har förbehandlare och återvinnare av elavfall tillgång till ändamålsenlig information om produkternas sammansättning och innehåll av farliga ämnen jämfört med år 2014

I skrivande stund pågår arbete med att ta fram en reviderad nationell avfallsplan och ett avfallsförebyggande program för åren 2018-2023.

Regionala strategier och mål

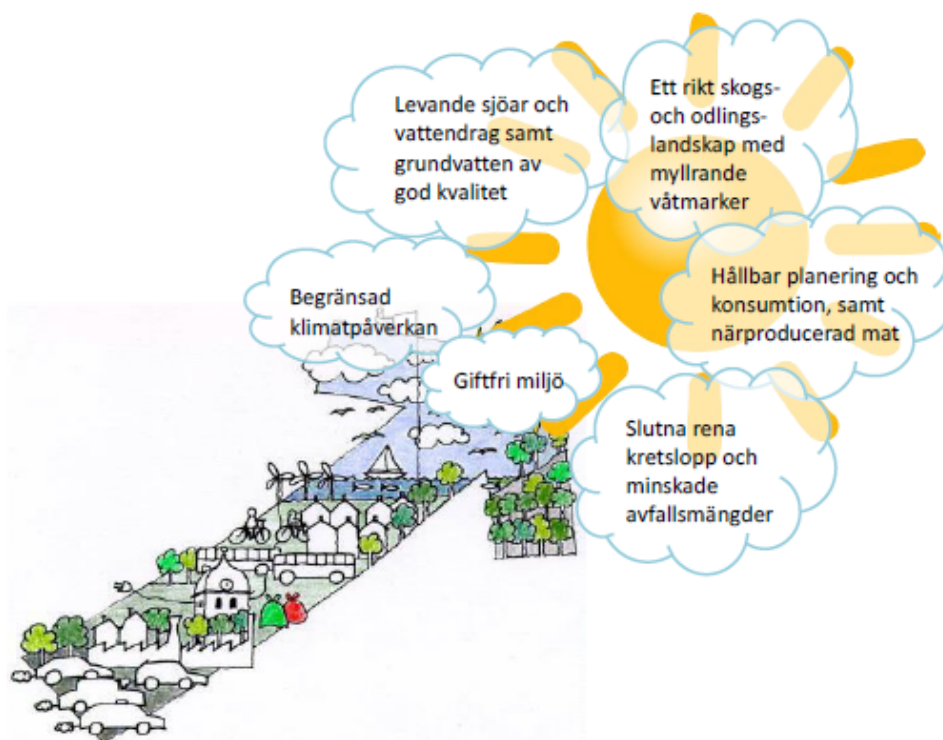
I Västra Götalands län har det beslutats om regionala tilläggs mål, som lyfter fram regionala särdrag och områden som kräver ytterligare insatser. De regionala målen är levande och uppdateras, främst när nya etappmål beslutas av regeringen. De regionala mål som har tydligast bäring mot att minska det avfall som uppstår och minska farligheten på det följer nedan (Tabell 6).

Tabell 6. Regionalt tilläggs mål till nationella miljö kvalitetsmål som berör avfallsområdet

Nationellt miljö kvalitetsmål	Regionalt tilläggs mål
Begränsad klimatpåverkan	Minskad klimatpåverkan från vår konsumtion <i>År 2030 har en klimatsmart konsumtion minskat utsläppen av växthusgaser med 30 procent jämfört med 2010. År 2050 har utsläppen, sett ur ett konsumtionsperspektiv, minskat till en klimatomänsigt hållbar nivå vilket idag beräknas till 1-3 ton koldioxidekvivalenter per person.</i>

Lokala strategier och mål

Dalslands miljö- och energiförbund hjälper till med miljöledningsarbetet i Bengtsfors, Dals-Ed, Färgelanda och Melleruds kommuner. Miljö- och energistrategier inom förbundet jobbar med sex miljö mål (Figur 2, Tabell 7) och tio tillhörande åtgärdsstrategier (Tabell 8). Av målen är det framför allt Hållbar planering, konsumtion och närproducerad mat som har störst bäring på avfallsområdet. Strategier som är av störst vikt i sammanhanget är Miljöledning i kommunerna, Miljöanpassad offentlig upphandling och Hållbar livsstil och konsumtion. Även strategier såsom Miljö tillsyn eller Miljö diplomering av företag kan påverka avfallshandling i verksamheter. Miljö information kan påverka många olika intressenter.



Figur 2. Miljömål för kommunernas samordnade miljö- och energiarbete, Bild: Dalsslands Miljö- och Energiförbund

Tabell 7. Lokala miljömål inom Dalsslands Miljö- och energiförbund

Lokala miljömål
Begränsad klimatpåverkan
Gifrfri miljö
Levande sjöar och vattendrag samt grundvatten av god kvalitet
Ett rikt skogs- och odlingslandskap med myllrande våtmarker
Hållbar planering, konsumtion och närproducerad mat
Slutna rena kretslopp och minskade avfallsmängder

Tabell 8. Lokala miljöstrategier inom Dalslands Miljö- och energiförbund

Lokala miljöstrategier
Miljötillsyn
Miljöledning i kommunerna
Klimat och energi
Miljöanpassad offentlig upphandling
Hållbar samhällsplanering
Miljöinformation
Hållbar livsstil och konsumtion
Naturvårdsplanering
Vattenplanering
Miljödiplomering av företag

NULÄGESBESKRIVNING AV AVFALLSHANTERING I BENGTSFORS, DALS-ED, FÄRGELANDA OCH MELLERUDS KOMMUNER ÅR 2016

Bilaga 2 till avfallsplan för fyra Dalslandskommuner 2018-2025

2018-06-26



NOLÄNGEN ÄVC, BENGTSFORS KOMMUN

Innehållsförteckning

1	Allmänt	1
2	Fakta om kommunerna	1
2.1	Geografiskt läge	1
2.2	Befolkning, boende och bebyggelse	2
2.2.1	Invånarantal	2
2.2.2	Antal hushåll och boendestruktur	2
2.2.3	Befolkningstäthet och tätortsfördelning	3
2.3	Näringsliv och turism	3
2.3.1	Bengtfors	3
2.3.2	Dals-Ed	4
2.3.3	Färgelanda	4
2.3.4	Mellerud	4
3	Ansvar för avfallshanteringen	4
4	Avfallslag och mängder	5
4.1	Avfall som omfattas av kommunalt ansvar	5
4.1.1	Kärl- och säckavfall (Brännbart restavfall och matavfall)	5
4.1.2	Grovavfall på ÅVC	9
4.1.3	Avfall till återbruk	11
4.1.4	Farligt avfall	11
4.1.5	Slam och fettavfall samt latrin	12
4.2	Avfall som omfattas av producentansvar	13
4.2.1	Förpackningar och tidningar	13
4.2.2	Elektronikavfall och batterier	16
4.2.3	Läkemedel	19
4.2.4	Däck	19
4.2.5	Bilar	20
4.2.6	Ensilageplast	20
4.3	Avfall som inte omfattas av kommunalt ansvar	20
4.3.1	Verksamhetsavfall	20
4.4	Nedskräpning	20
5	Avfallsanläggningar i kommunen	21
5.1	Bengtfors kommun	21
5.1.1	Nolängen återvinningscentral	21
5.1.2	Avloppsreningsverk	21
5.1.3	Återvinningsstationer	21

5.2	Dals-Eds kommun	22
5.2.1	Onsöns återvinningscentral	22
5.2.2	Avloppsreningsverk	22
5.2.3	Återvinningsstationer	23
5.3	Färgelanda kommun	23
5.3.1	Stigens återvinningscentral	23
5.3.2	Avloppsreningsverk	24
5.3.3	Återvinningsstationer	24
5.4	Melleruds kommun	25
5.4.1	Hunnebyn återvinningscentral	25
5.4.2	Avloppsreningsverk	25
5.4.3	Återvinningsstationer	25
6	Nedlagda deponier	26
6.1	Bengtsfors kommun	27
6.2	Dals-Eds kommun	29
6.3	Färgelanda kommun	30
6.4	Melleruds kommun	31

1 Allmänt

Nulägesbeskrivningen är en bilaga till avfallsplanen för fyra kommuner i Dalsland, som omfattar relevanta fakta om de fyra kommunerna samt de uppgifter om nuläget som en avfallsplan ska innehålla enligt Naturvårdsverkets föreskrifter NFS 2017:2.

Nulägesbeskrivning omfattar följande delar för de fyra kommunerna:

- Statistik om kommunerna
- Avfallsstatistik för kommunerna
- Organisation
- Aktuella avfallsanläggningar
- Nedlagda deponier

Statistik är hämtad från angivna referenser. Följande förkortningar förekommer:

ET – ej tillämbart (används då indata inte är relevant för kommunen)

DS – data saknas (används då indata är relevant för kommunen men värde saknas)

2 Fakta om kommunerna

2.1 Geografiskt läge

Dalsland är ett landskap i Götaland i västra Sverige. Melleruds-, Dals-Eds-, Färgelandas- och Bengtsfors kommun är fyra av kommunerna i Dalsland.

Kommunerna gränsar i söder till kommuner i Bohuslän och Västergötland, i väster till kommuner i Bohuslän och Norge i nordväst samt till kommuner i Värmland i norr.

Totalt uppstår arealen från de fyra kommunerna till ca 3 450 km². Störst till ytan är Bengtsfors kommun, se Tabell 1.

Tabell 1. Areal och fördelning av areal i de fyra kommunerna, 2010 (SCB¹).

Kommun	Areal totalt (km ²)	Land (km ²)	Vatten (km ²)
Bengtsfors	1 059,2	883,0	176,2
Dals-Ed	825,4	724,3	101,1
Färgelanda	618,3	589	29,3
Mellerud	944,5	516,8	427,7
Totalt	3 447	2 713	734,4

¹ År 2010 <http://www.scb.se/hitta-statistik/sverige-i-siffror/djupdykning-i-kommunstatistik/>

2.2 Befolkning, boende och bebyggelse

2.2.1 Invånarantal

Totalt är det ca 31 000 invånare i de fyra kommunerna. Se fördelningen i Tabell 2.

Tabell 2. Folkmängd i kommunerna 2011–2016 (SCB²).

Kommun	Folkmängd					
	2011	2012	2013	2014	2015	2016
Bengtsfors	9 680	9 588	9 550	9 556	9 626	9 940
Dals-Ed	4 679	4 665	4 740	4 764	4 799	4 777
Färgelanda	6 606	6 549	6 520	6 502	6 495	6 627
Mellerud	9 068	8 946	8 892	8 936	9 169	9 323
Totalt	30 033	29 748	29 702	29 758	30 089	30 667

2.2.2 Antal hushåll och boendestruktur

Det finns totalt ca 15 000 hushåll tillsammans i de fyra kommunerna där fördelningen är ca 72 % villahushåll och 28 % flerbostadshus. Det skiljer sig dock något i boendestrukturen mellan kommunerna, se Tabell 3. I Färgelanda bor nästan 83 % i småhus/villahushåll medan motsvarande siffra i Dals-Ed och Bengtsfors är 67 - 68 %.

Tabell 3. Antal hushåll och fördelning mellan småhus och flerbostadshus, 2016 (SCB³).

Kommun	Småhus/ Villahushåll		Flerbostadshus ⁴		Totalt	Fritidshus ⁵
	Antal	%	Antal	%	Antal	Antal
Bengtsfors	3 308	67,9	1 567	32,2	4 875	1 743
Dals-Ed	1 546	67	761	33	2 307	957
Färgelanda	2 540	82,9	528	17,3	3 068	727
Mellerud	3 189	71,8	1 252	28,1	4 441	1 940
Totalt	10 583		4 108		13 937	5 367

² <http://www.scb.se/hitta-statistik/sverige-i-siffror/djupdykning-i-kommunstatistik/>

³ http://www.statistikdatabasen.scb.se/pxweb/sv/ssd/START_HE_HE0111

⁴ Inklusiv specialbostad och övrigt boende

⁵ <http://www.scb.se/hitta-statistik/statistik-efter-amne/boende-byggande-och-bebyggelse/bostadsbyggande-och-ombyggnad/bostadsbestand/>

2.2.3 Befolkningstäthet och tätortsfördelning

I Tabell 4 framgår befolkningstäthet, tätortsgrad samt hur många tätorter det finns i respektive medlemskommun.

Tabell 4. Befolkningstäthet, antal tätorter samt tätortsgrad, 2015 (SCB⁶).

Kommun	Befolkningstäthet inv./km ²	Antal tätorter	Tätortsgrad (%)
Bengtsfors	11	5	69
Dals-Ed	7	1	62
Färgelanda	11	4	58
Mellerud	18	3	59
Totalt		13	

- Tätorter i Bengtsfors kommun: Bengtsfors, Dals Långed, Billingefors, Bäckefors, och Skåpafors
- Tätorter i Dals-Eds kommun: Ed
- Tätorter i Färgelanda kommun: Färgelanda, Högsäter, Ödeborg och Stigen
- Tätorter i Melleruds kommun: Mellerud, Dals Rostock och Åsensbruk

2.3 Näringsliv och turism

De fyra kommunerna har varje år besök av många turister som kommer för att njuta av friluftsliv som vandring, sportfiske, båtliv, camping m.m. Den berömda akvedukten i Häverud är den största turistattraktionen i Dalsland med ca 130 000 besökare årligen.

2.3.1 Bengtsfors

Totalt finns det ca 1 200 verksamma företag i Bengtsfors kommun och de dominerande arbetsgivarna finns framförallt inom papperstillverkningen. Förpackningsindustri, livsmedel och hästkosöm är andra stora industrier i kommunen. Den bransch i kommunen som har flest företag är jordbruk- och skogsbruk. Kommunen är själv den största arbetsgivaren med ca 800 anställda.

⁶

http://www.statistikdatabasen.scb.se/pxweb/sv/ssd/START__MI__MI0810__MI0810A/TatortGrad/?rxid=c6aedfc4-01ff-458c-9392-0360827d45b0

2.3.2 Dals-Ed

Det finns ca 700 företag i Dals-Ed varav ca 170 är AB. Varje år startas ca 40 nya företag inom bl.a. skogsnäring, företagsservice och kulturella näringar. Tidigare var tillverkande industrier den största branschen, men under senare år har nya branscher tillkommit tack vare moderna teknik-möjligheter.

2.3.3 Färgelanda

I Färgelanda finns totalt ca 900 företag. Den största branschen i kommunen är jord- och skogsbruk. Det finns även en hel del företag inom industrisektorn, framförallt inom plast. Många av företagen har fordonsindustrin som kunder. Även turistnäringen spelar en stor roll för kommunen.

2.3.4 Mellerud

Det finns över 700 aktiva företag inom tillverknings- och tjänstesektorn i Mellerud. Mycket av näringen koncentreras dessutom kring turistnäringen då Mellerud är en attraktiv semester- och handelsort. År 2015 fanns det 751 företag i Mellerud. De största branscherna är:

- Jordbruk, skogsbruk och fisk
- Handel och reparation motorfordon
- Bygg
- Verksamhet inom juridik, ekonomi m.m.
- Tillverkning

3 Ansvar för avfallshanteringen

Lagstiftningen i miljöbalken styr avfallshanteringen. Avfallshanteringen är en kedja av åtgärder som består av följande länkar: Insamling, sortering, återanvändning, minimering, återvinning och olika metoder av behandling. Kommunen har ett stort ansvar för att genomföra eller möjliggöra alla led i kedjan på bästa sätt; tekniskt, ekonomiskt och miljömässigt.

Ansvar för avfallshanteringen i kommunerna delas mellan olika aktörer, se Tabell 5.

Kommunstyrelsen hos respektive kommun har det huvudsakliga ansvaret för att samla in, transportera och behandla hushållsavfall och därmed jämförligt avfall från verksamheter.

Tabell 5. Ansvarsfördelning i kommunerna

Vem	Ansvar
Kommunstyrelsen	Verksamhetsansvar samt fysisk planering, miljöstrategiskt arbete
Länsstyrelsen	Tillsyn av avfallsanläggningar
Dalslands energi- och miljökontor	Tillsyn och kontroll av avfallsanläggningar, hantering av klagomål gällande nedskräpning utanför planlagt område, mottagande av anmälningar av kompost, tillsyn, ansökan/anmälan enskilda avlopp
Plan- och byggenheten	Hanterar klagomål och fysisk hantering av nedskräpning inom planlagt område.
Producenterna	Samla in, transportera bort och återvinna produkter som omfattas om förordningarna om producentansvar.
Fastighetsägare	Informera de som bor i fastigheten om de regler om avfallshantering som gäller i kommunen
Verksamhetsutövare	Omhänderta och sortera avfallet som uppstår inom den egna verksamheten
Invånare	Sortera och hantera sitt avfall enligt gällande system som kommunen informerar om

4 Avfallsslag och mängder

4.1 Avfall som omfattas av kommunalt ansvar

Enligt lag har kommunen monopol på allt hushållsavfall. I begreppet hushållsavfall ingår både avfall från hushåll och avfall från andra verksamheter som kan jämföras med hushållsavfall. Jämförbart avfall uppkommer som ett resultat av att människor använder lokaler eller anläggningar på ett sätt som ger upphov till avfall som liknar det avfall som uppstår vid användningen av mark eller byggnad för bostadsändamål. Latrin, slam från enskilda anläggningar och fett från fettavskiljare räknas också till hushållsavfall.

4.1.1 Kärl- och säckavfall (Brännbart restavfall och matavfall)

Med kärlavfall avses den del av hushållsavfallet som i normalfallet läggs i en avfallsbehållare och hämtas regelbundet. Insamlingen av kärl- och säckavfall sker av kommunen upphandlad entreprenör, för närvarande Ragn-Sells. I kommunerna används tvåfacksbil för insamlingen.

I de fyra kommunerna används gröna och bruna avfallskärl för utsortering av brännbart hushållsavfall respektive matavfall. Både det brännbara avfallet samt matavfallet läggs i valfri plastpåse.

Mängder som samlats in per kommun framgår i Tabell 6. Avfallet från Dals-Ed och Bengtsfors omlastas för närvarande på Ragn-Sells anläggning i Dals-Långed medan avfallet från Mellerud och Färgelanda körs till Ragn-Sells anläggning i Heljestorp, Vänersborg. Pågående avtal med Ragn-Sells omfattar även att entreprenören ska tillgodose behandlingen av brännbart säck- och kärlavfall samt matavfall. Det innebär att behandlingsanläggning kan variera under avtalstiden. För närvarande går det brännbara hushållsavfallet från alla fyra kommunerna till energiåtervinning, för närvarande på Lillesjöverket i Uddevalla. Matavfallet behandlas genom rötning till biogas och biogödsel på Tekniska Verkens biogasanläggning i Linköping. Biogödseln får avsättning på Östgötaslätten.

Tabell 6. Kärlavfall fördelat på brännbart avfall och matavfall, år 2016.

Kommun	Brännbart Kärlavfall (ton) ⁷	Brännbart kärlavfall (kg/person) ⁸	Matavfall (ton) ⁹	Matavfall (kg/person) ¹⁰
Bengtsfors	1 547	150	541	53
Dals-Ed ¹¹	808	169	282	59
Färgelanda	738	111	330	50
Mellerud	1 265	131	694	72
Riksgenomsnitt		183 ¹²		40 ¹³
Totalt	4 358		1 847	

4.1.1.1 Kärll och abonnemang

Ordinarie hämtning av hushållsavfall utförs varannan vecka hela året, där både matavfall och brännbart avfall töms. Vanligaste abonnemanget är ett 140 l kärll för brännbart samt ett 140 l kärll för matavfallet i alla kommunerna med undantag för Bengtsfors, som har ett 190 l kärll för brännbart avfall. I Bengtsfors tillämpas behovsstyrd hämtning vilket innebär att fastighetsägaren endast ställer ut kärlet för brännbart avfall på hämtningsdagen om denne vill ha tömt. Fastighetsägaren debiteras endast för de tömningar som denne har

⁷ Avfall Web 2016 (I1b)

⁸ Avfall Web 2016

⁹ Avfall Web 2016 (I1a)

¹⁰ Avfall Web 2016

¹¹ Uppgifter från samhällsbyggnadschef Magnus Åkesson

¹² Avfall Web 2016 (I1b/A1) för de kommuner som har angett siffror för utsorterat matavfall

¹³ Avfall Web 2016 (I1a/A1) för de kommuner som har angett siffror för utsorterat matavfall

under ett år utöver en grundavgift. Matavfallet måste dock tömmas varannan vecka. Kostnaden för abonnemang samt priset för en lägenhet framgår av Tabell 7.

Det går också att ansöka om dispens och utökat hämtningsintervall av hushållsavfallet om hushållet har en hemkompost. Antal abonnenter som hemkomposterar framgår av Tabell 8.

Tabell 7. Vanligaste abonnemang och pris för avfallstjänst i kommunerna år 2016.

Kommun	Vanligaste avgift per år för villor (kr)	Pris (kr/m ²) ¹⁴
Bengtsfors	1 591	25,50
Dals-Ed	2 192 ¹⁵	30,73
Färgelanda	1 986	31,31
Mellerud	2 249	26,04
Riksgenomsnitt	-	20,80

Tabell 8. Antal hushåll som hemkomposterar matavfall.

Kommun	En- och tvåfamiljshus ¹⁶	Flerbostadshus ¹⁷
Bengtsfors	414	0
Dals-Ed ¹⁸	531	0
Färgelanda	677	ET
Mellerud	762	0
Totalt	2 384	0

¹⁴ Nils Holgersson, 2016 års undersökning (pris beräknas för standardiserad lägenhet för att kunna jämföra mellan kommuner)

¹⁵ Uppgift för 2016 från Magnus Åkesson, samhällsbyggnadschef

¹⁶ Avfall Web 2016 (A5)

¹⁷ Avfall Web 2016 (A6)

¹⁸ Uppgifter från samhällsbyggnadschef Magnus Åkesson

4.1.1.2 Kärnavfallets innehåll

Kommunerna ger idag upphov till sammanlagt cirka 4 360 ton brännbart restavfall samt cirka 1 850 ton matavfall, se Tabell 6. Plockanalys¹⁹ för att analysera hur fördelningen av innehållet i kärnavfallet ser ut genomfördes i de fyra kommunerna i oktober 2017. Resultatet från denna presenteras i Tabell 9 och Tabell 10. Riksgenomsnitt för kommuner med sortering i två kärl (utsortering av matavfall) presenteras i samma tabeller. Generellt har kommunerna en bättre sortering av restavfallet än riksgenomsnittet men lägre sortering av matavfallet.

Tabell 9. Fördelning i restavfallet enligt genomförd plockanalys

	Bengtsfors	Dals-Ed	Färgelanda	Mellerud	Riks-genomsnitt ²⁰
FA/batterier/elavfall	0 %	0 %	0 %	0 %	0,5 %
Förpackningar	12,2 %	10,2 %	18,6 %	15,9 %	28 – 29 %
Trädgårdsavfall	1,5 %	1,0 %	3,8 %	2,1 %	2,4–2,5 %
Matavfall	21,1 %	15,7 %	11,5 %	5,8 %	23 – 27 %
Restavfall	61,6 %	67,7 %	62,3 %	73,1 %	34 – 40 %
Tidningar/returpapper	3,6 %	5,4 %	3,8 %	3,1 %	6 – 8 %

Tabell 10. Fördelning i matavfallet enligt genomförd plockanalys

	Bengtsfors	Dals-Ed	Färgelanda	Mellerud	Riks-genomsnitt ²¹
FA/batterier/elavfall	0 %	0 %	0 %	0 %	0 %
Förpackningar	1,4 %	0,8 %	3,8 %	2,7 %	0,7–1,0 %
Trädgårdsavfall	0 %	0 %	6,3 %	8,0 %	1,0–1,1 %
Matavfall	91,2 %	96,2 %	74,9 %	70,3 %	96 – 97 %
Restavfall	7,4 %	3,0 %	13,6 %	15,1 %	0,7–1,0 %
Tidningar/returpapper	0 %	0 %	1,3 %	4,1 %	0 %

¹⁹ En plockanalys är en metod för karakterisering av avfall vilket innebär att avfall sorterats i olika fraktioner som vägs separat. Därefter kan en procentuell avfallsammansättning beräknas på vad som egentligen slängs i ett sopkärl.

²⁰ Baserat på siffror från kommuner med utsortering av matavfall i separat kärl från Avfall Sverige Rapport 2016:28 *Vad slänger hushållen i soppåsen? Nationell sammanställning av plockanalyser av hushållens mat- och restavfall*, i de fall ett intervall anges beror det på att siffrorna varierar för lägenheter respektive villor

²¹ Se 20

4.1.2 Grovavfall på ÅVC

Med grovavfall avses den del av hushållsavfallet som är så tungt eller stort att det inte kan samlas in i den vanliga avfallsbehållaren. Grovavfall för Bengtsfors samlas in på Nolängen ÅVC, Dals-Eds på Onsöns ÅVC, Melleruds kommun på Hunnebyn ÅVC och Färgelanda på Stigen ÅVC. Mängderna grovavfall som samlades in på de fyra ÅVC:erna uppgick till totalt cirka 4 000 ton år 2016, för alla fyra kommunerna. Fördelningen mellan olika fraktioner, och hur dessa behandlades, visas i Tabell 11, Tabell 12 och Tabell 13. Farligt avfall kan även lämnas på vissa andra ställen, exempelvis på miljöstationer på bensinmackar.

Tabell 11. Insamlade mängder grovavfall till olika behandling i kommunerna under 2016 (ton)

	Grovavfall, totalt (inklusive trädgårdsavfall) ²²	Mängd insamlat grovavfall (kg/person) ²³	Grovavfall till förbränning ²⁴	Grovavfall insamlat till materialåtervinning ²⁵	Grovavfall från hushåll till deponering ²⁶
Bengtsfors	1 249	121	921	281	309
Dals-Ed²⁷	109	23	DS	DS	9
Färgelanda	625	94	443	333	DS
Mellerud	1 142	119	1 662	276	68
Totalt	734				

²² Avfall Web 2016 (I2)

²³ Avfall Web 2016

²⁴ Avfall Web 2016 (Å3)

²⁵ Avfall Web 2016 (Å31)

²⁶ Avfall Web 2016 (D2)

²⁷ Uppgifter från samhällsbyggnadschef Magnus Åkesson

Tabell 12. Insamlade mängder grovavfall av olika slag i kommunerna under 2016 (ton)

	Plast (kommunplast – ej förpackningar) ²⁸	Textilavfall – endast materialåtervinning ²⁹	Metallskrot ³⁰	Trädgårdsavfall ³¹	Träavfall, ej impregnerat ³²	Fönster träram/Planglas ³³	Tryckimpregnerat trä ³⁴	Brännbart ³⁵	Wellpapp ³⁶	Gips ³⁷	Däck ³⁸
Bengtsfors	ET	ET	200	46	419	ET	76	194	36	27	17,5
Dals-Ed³⁹	DS	DS	203	109	513	DS	37	290	50	30	4
Färgelanda	ET	ET	320	DS	292	ET	6	DS	7,59	ET	5,5
Mellerud	ET	ET	225	102	295	35	65	401	-	16,3	ET
Totalt			948		1519		184			73	27

²⁸ Avfall Web 2016 (I39)

²⁹ Avfall Web 2016 (I43)

³⁰ Avfall Web 2016 (I16)

³¹ Avfall Web 2016 (I12)

³² Avfall Web 2016 (I13)

³³ Avfall Web 2016 (I38)

³⁴ Avfall Web 2016 (F4)

³⁵ Avfall Web 2016 (I14)

³⁶ Avfall Web 2016 (I15)

³⁷ Avfall Web 2016 (I37)

³⁸ Avfall Web 2016 (I36), producentansvar

³⁹ Uppgifter från samhällsbyggnadschef Magnus Åkesson

Tabell 13. Behandlingsmetoder för grovavfall under 2016

Fraktion	Hantering enligt avfallstrappan
PTP (brännbart i mindre fraktion)	Energiåtervinning
Metallskrot	Materialåtervinning
Träavfall	Energiåtervinning
Fönster m träram/Planglas	Materialåtervinning
Brännbart	Energiåtervinning
Blandat/ Grovt brännbart	Energiåtervinning
Wellpapp	Materialåtervinning

Dals-Ed och Bengtsfors har gratis besök för de som betalar grundavgift i kommunen. I Mellerud och Färgelanda tas en avgift ut per besök på ÅVC.

Grovavfallet från ÅVC transporteras sedan till olika behandlings- och återvinningsanläggningar för vidare omhändertagande. Behandlingsmetod enligt avfallshierarkin framgår av bilaga 2.

4.1.3 Avfall till återbruk

Avfall till återbruk finns det framförallt möjlighet att bli av med genom att lämna till återbruksaffärer i de olika kommunerna. I Bengtsfors finns secondhandbutikerna Flitiga händer och Returen. Flitiga händer är en daglig verksamhet för funktionsnedsatta och är ett samarbete mellan kommunen och Emmaus Björkå. Pengarna från försäljningen samt kläder som inte säljs skänks till behövande. I butiken finns även en loppishörna. Returen är också en secondhand-butik men med mer fokus på möbler och saker till hemmet.

I Dals-Eds kommun finns secondhandbutiken AME som tar emot möbler, cyklar och kläder och som personalen sedan renoverar och säljer vidare. De hjälper även till med sömnad, omklädning, snickeri, målning, reparationer och underhåll.

I Melleruds och Färgelandas kommuner finns en del privata aktörer och religiösa församlingar som jobbar med återbruk, exempelvis och Röda Korset. I Färgelanda finns även Myrorra och butiken Nytt & Begagnat som bl.a. säljer secondhand-kläder.

4.1.4 Farligt avfall

Med farligt avfall avses det avfall som har en eller flera farliga egenskaper och är farligt för människors hälsa eller miljön. Farligt avfall lämnas på kommunernas ÅVC:er. I Bengtsfors kan farligt avfall även lämnas på någon av de två miljöstationerna vid Sågudden (bensinstation) samt i Bäckefors (bensinstation). I Mellerud är det även möjligt att lämna in små mängder farligt avfall till medborgarkontoret och på kommunens förråd.

Totalt uppgår mängderna farligt avfall (exkl. elektronikavfall) till cirka 300 ton år 2016 i de fyra kommunerna, se Tabell 14.

Det farliga avfallet hämtas sedan från ÅVC av upphandlad entreprenör för vidare transport till behandlingsanläggning, där avfallet återvinns och behandlas baserat på dess egenskaper och i enlighet med avfallshierarkin. Elektronikavfall räknas också som farligt avfall, men beskrivs närmare under avsnitt 4.2.2, då det omfattas av producentansvar.

Tabell 14. Farligt avfall inom kommunerna, år 2016.

Kommun	Farligt avfall (ton) ⁴⁰	Farligt avfall (kg/person) ⁴¹
Bengtsfors	116	11,6
Dals-Ed ⁴²	57	12
Färgelanda	26,4	3,98
Mellerud	97,1	10,4
Riksgenomsnitt		7,67
Totalt	297	

4.1.5 Slam och fettavfall samt latrin

Där kommunalt vatten- och avlopp saknas i kommunerna ska fastighetsägaren ha enskilt avlopp. Det slam som samlas in från de enskilda anläggningarna räknas som hushållsavfall.

Insamlingen av slam och fettavskiljarslam samt latrin sker av kommunen upphandlad entreprenör. I kommunerna går det insamlade slammet till respektive kommuns avloppsreningsverk. Där avvattnas slammet för att sedan transporteras till Heljestorp för att användas som täckmaterial på tippen. Mängder framgår av Tabell 15.

⁴⁰ Avfall Web 2016 (F1), omfattar småkemikalier, vattenbaserad färg, lösningsmedelsbaserad färg, oljehaltigt avfall, tryckimpregnerat trä, asbest och övrigt farligt avfall från hushåll (exklusive elavfall)

⁴¹ Avfall Web 2016

⁴² Uppgifter från samhällsbyggnadschef Magnus Åkesson

Tabell 15. Antal enskilda avlopp, mängder slam och latrin som samlades in i kommunerna under 2016.

Kommun	Antal enskilda avlopp (st) ⁴³	Mängd slam från enskilda avlopp (ton) ⁴⁴	Antal latrin-abonnemang (st) ⁴⁵	Mängd från latrin (ton) ⁴⁶	Antal fettaskiljare (st) ⁴⁷	Fett-avskiljarslam (ton) ⁴⁸
Bengtsfors	1 935	4 035	0	0	10	20
Dals-Ed	1 130	630	0	0	10	22
Färgelanda	1 481	3 702	0	0	DS	DS
Mellerud	2 309	5 812	0	0	7	15 ⁴⁹
Totalt	6 855	14 179	0	0		

4.2 Avfall som omfattas av producentansvar

I Sverige finns det lagstiftade förordningar om producentansvar, där producenterna ansvarar för insamling och omhändertagande av deras uttjänade produkter och förpackningar.

Det producentansvar som berör avfallshanteringen i Dalslands kommunerna är förpackningar, returpapper, avfall från elektriska och elektroniska hushållsprodukter, glödlampor och vissa belysningsarmaturer samt däck och bilar.

4.2.1 Förpackningar och tidningar

Förpacknings- och tidningsinsamlingen AB (FTIAB) ansvarar för insamlingen av förpackningar och tidningar (returpapper).

Tidningar samt förpackningar av glas, metall, plast och papper ska hushållen själv transportera till någon av de 24 återvinningsstationerna (ÅVS) som finns i de fyra kommunerna. Deras placering framgår av bilaga 1. Totalt samlades cirka 2 600 ton förpackningar och tidningar in under 2016 från de fyra kommunerna, se Tabell 16. Insamlad mängd per person presenteras även i Figur 1.

⁴³ Avfall Web 2016 (S1)

⁴⁴ Avfall Web 2016 (S7)

⁴⁵ Avfall Web 2016 (S2)

⁴⁶ Avfall Web 2016 (S8)

⁴⁷ Avfall Web 2016 (S3)

⁴⁸ Avfall Web 2016 (S9)

⁴⁹ Avfall Web visar 14 781 ton, vilket egentligen är antal kg enligt driftledare renhållning Maria Melkersson

I Tabell 17 visas hur många återvinningsstationer som finns i respektive kommun. Tabellen presenterar också information om hur många av återvinningsstationerna som tar emot glas, kartong, metall, plast och tidningar.

Tabell 16. Mängder förpackningar och tidningar som samlades in under 2016 i kommunerna.

Kommun	Glasförpackningar (ton) ⁵⁰	Glasförpackningar (kg/person) ⁵¹	Pappersförpackningar (ton) ⁵²	Pappersförpackningar (kg/person) ⁵³	Plastförpackningar (ton) ⁵⁴	Plastförpackningar (kg/person) ⁵⁵	Metallförpackningar (ton) ⁵⁶	Metallförpackningar (kg/person) ⁵⁷	Tidningar/returpapper (ton) ⁵⁸	Tidningar/returpapper (kg/person) ⁵⁹
Bengtsfors	214	22	170	17	102	10	20	2,0	504	51
Dals-Ed	88	18	67	14	43	9,0	9	1,9	88	19
Färgelanda	97	15	105	16	48	7,3	19	2,8	155	23
Mellerud	197	21	141	15	78	8,4	25	2,7	220	24
Riks-genomsnitt		20		14		7,2		1,8		25
Totalt	596		483		271		73		967	

⁵⁰ Avfall Sverige 2016 (I18), Dals-Ed härlett från FTI statistik för 2016

⁵¹ FTI statistik för 2016

⁵² Avfall Sverige 2016 (I20) , Dals-Ed härlett från FTI statistik för 2016

⁵³ Se 51

⁵⁴ Avfall Sverige 2016 (I21) , Dals-Ed härlett från FTI statistik för 2016

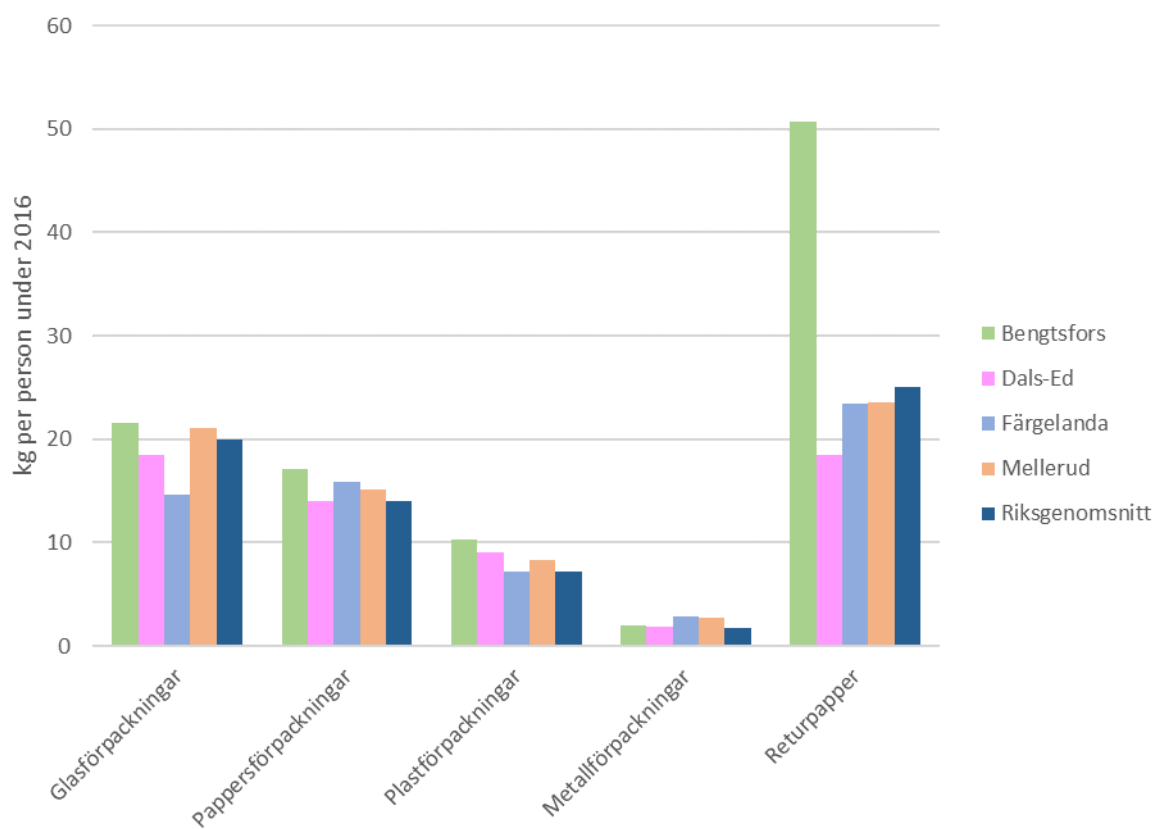
⁵⁵ Se 51

⁵⁶ Avfall Sverige 2016 (I23) , Dals-Ed härlett från FTI statistik för 2016

⁵⁷ Se 51

⁵⁸ Avfall Sverige 2016 (I19) , Dals-Ed härlett från FTI statistik för 2016

⁵⁹ Se 51



Figur 1 *Insamlad mängd förpackningar och returpapper per person under 2016 i kommunerna*

Tabell 17. Antal återvinningsstationer (ÅVS:er) i kommunerna samt vilka som samlar in glas-, kartong-, metall- och plastförpackningar och tidningar/returpapper⁶⁰.

Kommun	Antal ÅVS:er	Glasförpackningar	Pappersförpackningar	Metallförpackningar	Plastförpackningar	Tidningar/returpapper
Bengtsfors ⁶¹	9	9	9	9	9	9
Dals-Ed	4	4	4	4	4	4
Färgelanda	6	6	6	6	6	6
Mellerud	8	8	8	8	8	8
Totalt antal	27	27	27	27	27	27

4.2.2 Elektronikavfall och batterier

El-kretsen är ett nationellt insamlingssystem som hanterar insamling, transport och behandling av elavfall och batterier och hämtar el- och elektronikavfallet på de fyra ÅVC:erna. Batterier hämtas även av Elkretsen från batteriholkarna som finns vid vissa av ÅVS:erna i kommunen. Elektronikavfall räknas som farligt avfall och mängderna uppgår totalt till cirka 640 ton för kommunerna, mängder per kommun framgår av Tabell 18 och Tabell 19. Jämförelse mellan kommunerna presenteras i Figur 2.

Sedan den första oktober 2015 har butiker ett ansvar för att ta emot elavfall. Större butiker med elektronikförsäljning tar emot all konsumentelektronik som är mindre än 25 centimeter. I övriga butiker gäller principen "en mot en" det vill säga att du har möjlighet att lämna in en gammal produkt när du köper en ny, motsvarande produkt i butiken. Det insamlade materialet lämnas kostnadsfritt till ett godkänt insamlingssystem för återvinning.⁶²

El-Kretsen transporterar elektronikavfallet till någon av återvinningsanläggningarna som de har avtal med. Det finns cirka 30 st sådana anläggningar i Sverige. Där genomgår

⁶⁰ Informationen inhämtad från www.ftiab.se 2018-02-08

⁶¹ Utöver FTI:s återvinningsstationer finns ytterligare fyra stationer för glas och tidningar där kommunen tömmer själva

⁶² El-kretsen AB, 2016

elektronikavfallet en förbehandling som innebär att de sorteras och plockas isär. Därefter behandlas och återvinns el- och elektronikavfallet. Avfallet bedöms behandlas i enlighet med avfallshierarkin.

Tabell 18. Elektronikavfall och batterier som samlades in under 2016 i kommunerna, angivet i ton⁶³.

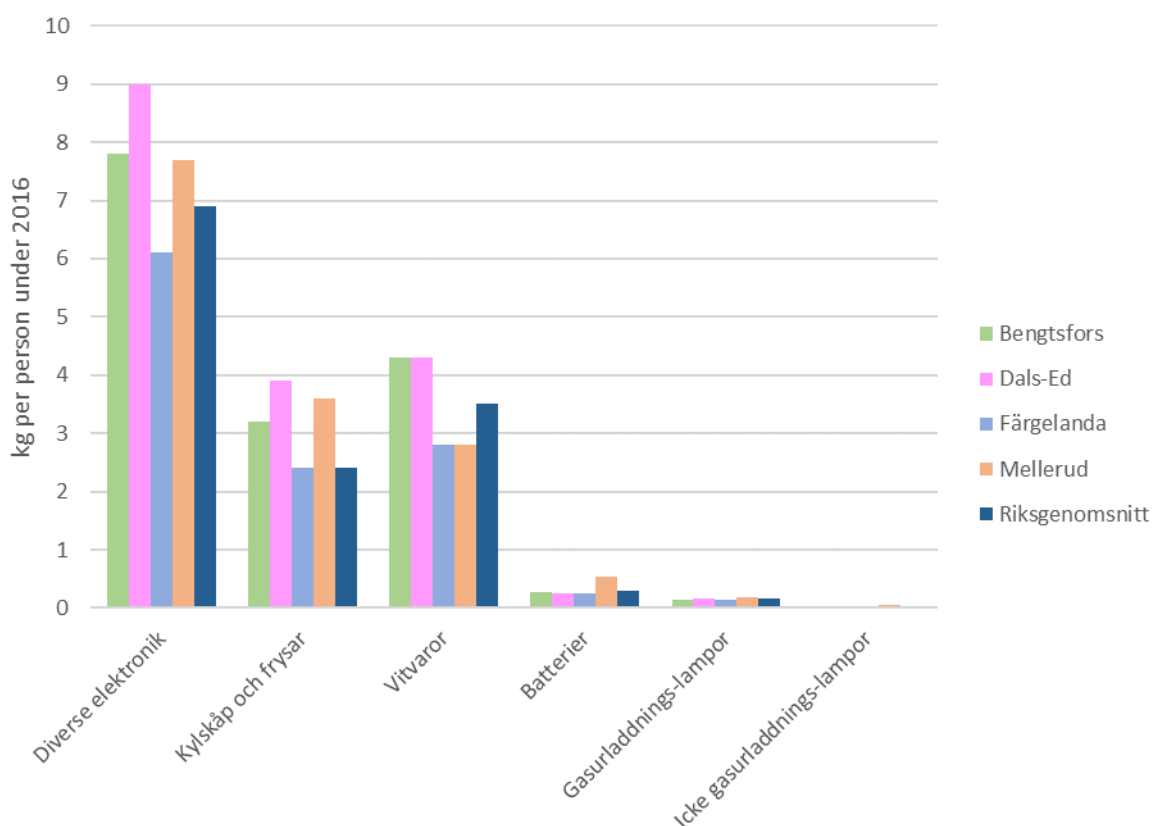
Kommun	Diverse elektronik	Kylskåp och frysar	Vitvaror	Batterier	Gasurladdnings-lampor	Icke gasurladdnings-lampor	Totalt
Bengtstors	76	31	43	2,6	1,4	0,31	155
Dals-Ed	43	19	20	1,2	0,77	0,11	84
Färgelanda	40	16	19	1,6	0,98	0,22	77
Mellerud	72	33	26	4,9	1,6	0,50	137
Totalt (ton)	231	99	108	10	4,8	1,1	453

⁶³ El-kretsen, återvunna mängder 2016

Tabell 19. Elektronikavfall och batterier som samlades in under 2016 i kommunerna, angivet i kg/person⁶⁴.

Kommun	Diverse elektronik	Kylskåp och frysar	Vitvaror	Batterier	Gasurladdnings-lampor	Icke gasurladdnings-lampor	Totalt
Bengtstors	7,8	3,2	4,3	0,27	0,14	0,03	16
Dals-Ed	9,0	3,9	4,3	0,26	0,16	0,02	18
Färgelanda	6,1	2,4	2,8	0,25	0,15	0,03	12
Mellerud	7,7	3,6	2,8	0,53	0,18	0,05	15
Riksgenomsnitt	6,9	2,4	3,5	0,30	0,16	0,04	13

⁶⁴ Se 63



Figur 2 Jämförelse av mängd olika typer av el-avfall mellan kommunerna

4.2.3 Läkemedel

Alla apotek har en skyldighet att ta emot och hantera överblivna och utgångna läkemedel, både det som är receptförskrivet och receptfritt. Apoteket har genomskinliga påsar för privatpersoner att lägga sitt läkemedelsavfall i hemma för att ta med till apoteket.

Sprutor, kanyler och insulinpennor delas ut med en safe-box kanylbehållare. De ska därefter tas emot på apoteket.

4.2.4 Däck

Svensk Däckåtervinning AB ansvarar för insamling och återvinning av uttjänta däck. I Bengtsfors och Mellerud tar ÅVC:n emot däck med och utan fälgar. I övrigt hänvisas privatpersoner till bilverkstäder som ska ta emot däcken utan kostnad, dock kan verkstäderna ta ut en avgift för att skilja däck från fälg. För större mängder däck hänvisar Svensk Däckåtervinning AB till sin entreprenör Ragn-Sells AB. Däcken materialåtervinns till andra gummiprodukter, såsom ridbanor och konstgräsplaner.

4.2.5 Bilar

Bilproducenterna ska utan kostnad ta emot eller anvisa en plats för att ta emot uttjänta bilar eller anvisa en plats för mottagning. I Melleruds kommun finns mottagningsplats för uttjänta bilar. Övriga kommuner har inte mottagningsplats. I Bengtsfors kommun hänvisas hushållen till Årjängs bilskrot. Dals-Eds kommun hänvisar till BIL Sweden och SBR. Bilarna materialåtervinns så långt det går, men energiåtervinning och deponering sker till viss del.

4.2.6 Ensilageplast

Det finns ett frivilligt producentansvar för ensilageplast som hanteras av Svensk Ensilageplast Retur (SvepRetur), en ideell branschförening. Målet är att 70 % av lantbrukens använda plast ska samlas in. Syftet är att öka materialåtervinningen av ensilageplasten. Insamlingen sker till ett självkostnadspris för lantbrukaren.

I Färgelanda kommun kan ensilageplast lämnas på ÅVC Stigen två dagar per år. I Melleruds kommun kan ensilageplast lämnas på Grinstad Östebyn Hagana två dagar per år. I Dals-Ed och Bengtsfors kommun finns ingen organiserad uppsamlingsplats för ensilageplast.

4.3 Avfall som inte omfattas av kommunalt ansvar

4.3.1 Verksamhetsavfall

Det saknas heltäckande uppgifter om verksamhetsavfallet som uppstår i de fyra kommunerna. Från de företag som ska lämna in årliga miljörapporter till följd av att de bedriver en tillståndspliktig miljöfarlig verksamhet finns vissa uppgifter registrerade (för tillståndspliktiga och vissa anmälningspliktiga verksamheter enligt miljöbalken). Med tanke på att ett stort antal verksamheter saknas (ett antal anmälningspliktiga verksamheter samt icke anmälningspliktiga verksamheter enligt miljöbalken) redovisas registrerad information inte här.

Hur avfallet behandlas enligt avfallshierarkin hos respektive verksamhet är svårt att få klara uppgifter om. Avfallet ska dock omhändertas av olika avfallsentreprenörer och transporteras till godkända anläggningar för omhändertagande.

Bygg- och rivningsavfall klassificeras som verksamhetsavfall.

4.4 Nedskräpning

Den mesta nedskräpningen sker vid ÅVS:erna då mindre verksamheter eller hushåll snabbt vill bli av med avfall. Vid ÅVS:erna sker också dumpning av avfall som egentligen ska till ÅVC eller annan mottagningsplats. Ibland gör idrottsföreningarna en insats och städar längs vägkanterna. Annan nedskräpning är exempelvis mindre avfall som slängs på gator och torg. Det sker inte så mycket nedskräpning i naturmiljön.

5 Avfallsanläggningar i kommunen

5.1 Bengtsfors kommun

5.1.1 Nolängen återvinningscentral

Återvinningscentralen i Bengtsfors kommun heter Nolängen. Här tas mindre mängder avfall emot både från hushåll och verksamheter. Hushåll som betalar grundavgift för sophämtning lämnar avfall kostnadsfritt på Nolängen. Verksamheter betalar viktbaserad avgift.

5.1.2 Avloppsreningsverk

Det finns sex avloppsreningsverk i Bengtsfors kommun: Bengtsfors, Billingsfors, Bäckefors, Gustavsfors, Dals Långed och Ödskölt. Bengtsfors avloppsreningsverk är dimensionerat för totalt 6500 pe. År 2015 var 3344 anslutna. Billingsfors reningsverk är dimensionerat för totalt 3100 pe. Billingsfors reningsverk tar emot 4035 m³ externslam från enskilda avlopp per år.

5.1.3 Återvinningsstationer

Återvinningsstationer i kommunen presenteras i Tabell 20 och den geografiska fördelningen visas i Figur 3.

Tabell 20. Återvinningsstationer i kommunen⁶⁵

Bengtsfors kommun	
Bengtsfors	Fabriksgatan/Industrigatan
Bengtsfors	Infart Majbergsdal
Bengtsfors	Nolängens ÅVC
Billingsfors	IOGTs Parkering
Bäckefors	Gamla Postgatan
Dals-Långed	Stenebyvägen/Baldersnäsvägen
Dals-Långed	Bartelmyrsvägen
Dals-Långed	Ängbäcksvägen
Gustavsfors	Affären
Dingelvik ⁶⁶	Kyrkskolan
Laxarby ⁶⁷	Trekanten
Tisselskog ⁶⁸	Högsbyn
Torrskog ⁶⁹	Barkerud

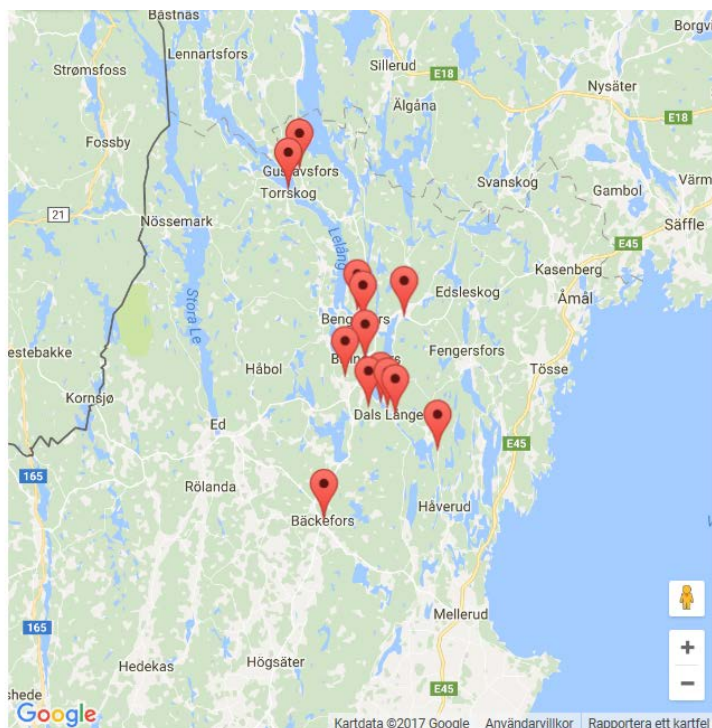
⁶⁵ Informationen inhämtad från www.ftiab.se 2018-02-08

⁶⁶ Kommunens egen återvinningsstation för tidningar och glas

⁶⁷ Se 66

⁶⁸ Se 66

⁶⁹ Se 66



- Bengtsfors
- Billingsfors
- Bäckefors
- Dals-Långed
- Dingelvik
- Gustavsfors
- Laxarby
- Tisselskog
- Torrskog

Figur 3. Geografisk fördelning av återvinningsstationerna i kommunen⁷⁰

5.2 Dals-Eds kommun

5.2.1 Onsöns återvinningscentral

På Onsöns ÅVC kan hushållen lämna trädgårdsavfall, träavfall, ris, möbler, järn- och metallskrot, batterier och farligt avfall.

5.2.2 Avloppsreningsverk

Det finns två avloppsreningsverk i Dals-Eds kommun: Brattesta och Håbol. Brattesta avloppsreningsverk är dimensionerat för 5000 pe och har en belastning på 3300 pe. Brattesta tar emot 2100 m³ externslam per år (Torrsustans (TS)=16,9 to=TS-halt 0,8 %)

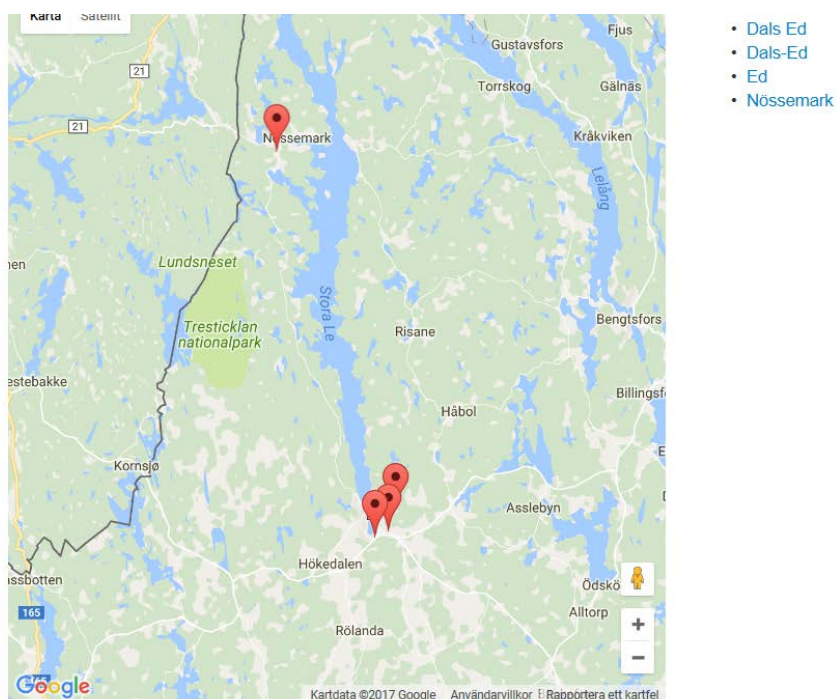
⁷⁰ Informationen inhämtad från www.ftiab.se 2017-05-22

5.2.3 Återvinningsstationer

Återvinningsstationer i kommunen presenteras i Tabell 21 och den geografiska fördelningen visas i Figur 4.

Tabell 21. Återvinningsstationer i kommunen⁷¹

Dals-Eds kommun	
Dals-Ed	Gröne Backe Camping
Dals-Ed	Onsöns avfallsanläggning (ÅVC)
Ed	Karlssons
Nössemark	Nössemark



Figur 4. Geografisk fördelning av återvinningsstationerna i kommunen⁷²

5.3 Färgelanda kommun

5.3.1 Stigens återvinningscentral

Återvinningscentralen Stigen tar kostnadsfritt emot vitvaror, elavfall, färgrester och övrigt miljöfarligt hushållsavfall.

⁷¹ Informationen inhämtad från www.ftiab.se 2018-02-08

⁷² Informationen inhämtad från www.ftiab.se 2017-05-22

5.3.2 Avloppsreningsverk

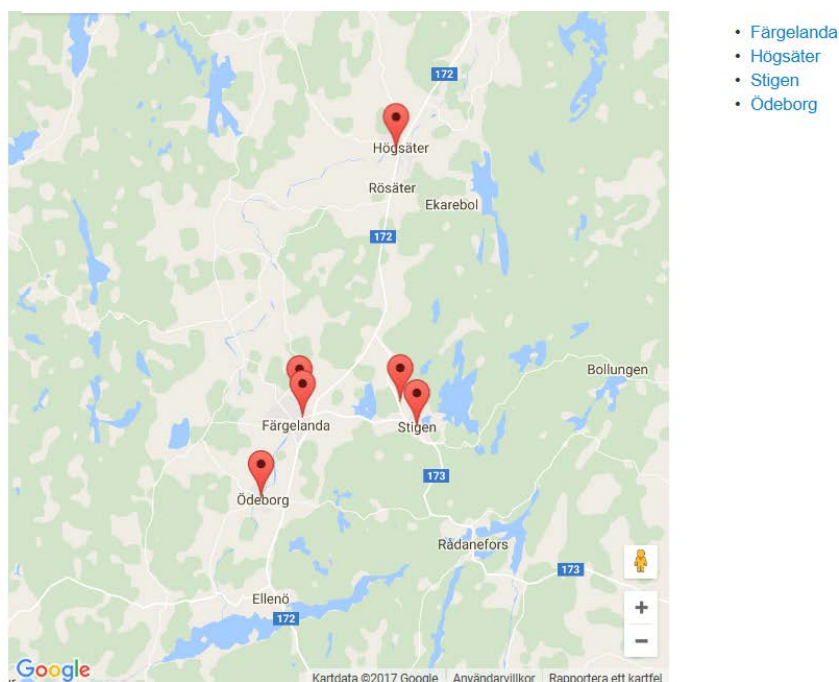
Det finns fem avloppsreningsverk i Färgelanda kommun: Ödeborg, Ellenö, Högsäter, Rådanevors och Stigen. Ödeborg är dimensionerat för 6000 pe, men har idag en belastning på 3300 pe. Ödeborg avloppsreningsverk tar emot 2500-3000 m³ externslam per år från enskilda avlopp och 1500-2000 m³ från andra avloppsreningsverk.

5.3.3 Återvinningsstationer

Återvinningsstationer i kommunen presenteras i Tabell 22 och den geografiska fördelningen visas i Figur 5.

Tabell 22. Återvinningsstationer i kommunen⁷³

Färgelanda kommun	
Färgelanda	Höjden/Höjdenvägen
Färgelanda	Färgelanda Centrum
Färgelanda	Stigen (ÅVC)
Högsäter	Skomakarevägen
Stigen	Stampvägen



Figur 5. Geografisk fördelning av återvinningsstationerna i kommunen⁷⁴

⁷³ Informationen inhämtad från www.ftiab.se 2017-05-22

⁷⁴ Informationen inhämtad från www.ftiab.se 2017-05-22

5.4 Melleruds kommun

5.4.1 Hunnebyn återvinningscentral

Hunnebyn avfallsanläggning fungerar även som återvinningscentral. Privatperson kan lämna el och elektronikavfall, kyl och frys, farligt avfall och förpackningar och tidningar kostnadsfritt. Grovsopor och trädgårdsavfall kostar däremot. På Hunnebyns ÅVC lämnas även farligt avfall.

5.4.2 Avloppsreningsverk

Det finns åtta avloppsreningsverk i Melleruds kommun: Sunnanå, Dals Rostock, Dalskog, Erikstad, Liane, Upperud, Åsebro och Åsensbruk. Sunnanå avloppsreningsverk är dimensionerad för 9000 pe, men har i dagsläget belastning på 6200 pe. Reningsverket tar emot 5800 m³ externslam från enskilda avlopp varje år (TS 82,1 ton=TS halt 1m4 %) och 200 m³ slam från andra avloppsreningsverk per år (TS 2,7 ton=1,5 % TS-halt).

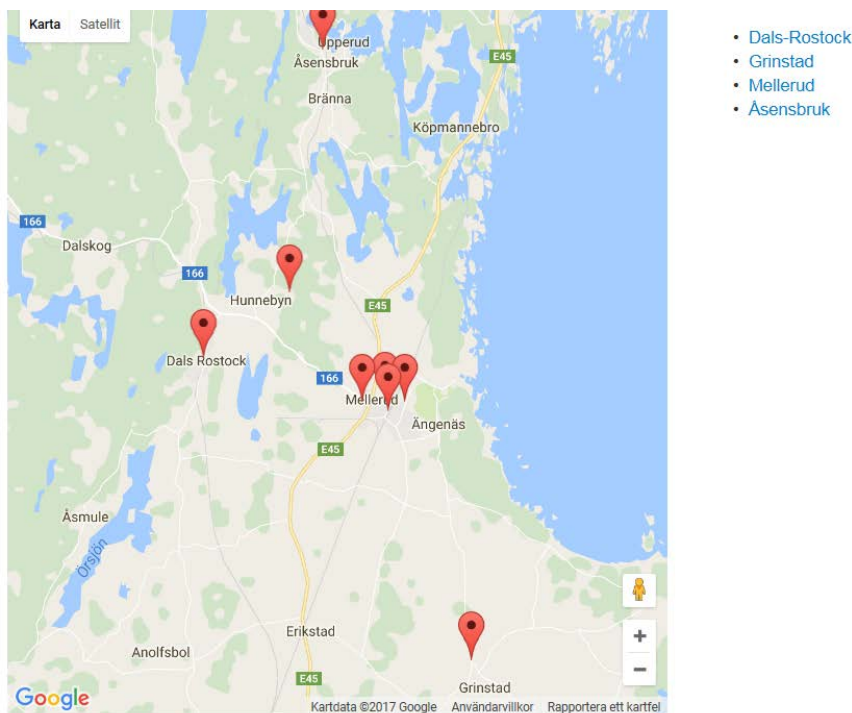
5.4.3 Återvinningsstationer

Återvinningsstationer i kommunen presenteras i Tabell 23 och den geografiska fördelningen visas i Figur 6.

Tabell 23. Återvinningsstationer i kommunen⁷⁵

Melleruds kommun	
Dals-Rostock	Järnvägsstationen
Grinstad	Lanthandeln
Mellerud	Tippen (ÅVC)
Mellerud	Vattentornet
Mellerud	Cirkusplatsen
Mellerud	Brandstationen
Mellerud	Östra Industriområdet
Åsensbruk	Fabriksvägen

⁷⁵ Informationen inhämtad från www.ftiab.se 2018-02-08



Figur 6. Geografisk fördelning av återvinningsstationerna i kommunen⁷⁶

6 Nedlagda deponier

Under 2016 genomförde Sweco en inventering och riskklassning av nedlagda kommunala deponier i medlemskommunerna. Riskklassningen skedde enligt Naturvårdsverkets rapport 4918, Metodik för inventering av förorenade områden (MIFO), fas 1. I nedanstående kapitel redovisas tabeller med de inventerade deponierna per medlemskommun⁷⁷.

Riskklassningen är en samlad bedömning av föroreningarnas farlighet, föroreningsnivå, spridningsförutsättningar och känslighet och skyddsvärde⁷⁸. Ett objekt bedöms utifrån följande riskklasser:

- Klass 1 – Mycket stor risk
- Klass 2 – Stor risk
- Klass 3 – Måttlig risk
- Klass 4 – Liten risk

⁷⁶ Informationen inhämtad från www.ftiab.se 2017-05-22

⁷⁷ Utdrag från EBH-databasen, Länsstyrelsen Västra Götaland kompletterat med information från DMEK

⁷⁸ Naturvårdsverket Rapport 4918 *Metodik för inventering av Förorenade områden, bedömningsgrunder för miljö kvalitet, vägledning för insamling av underlagsdata*

6.1 Bengtsfors kommun

I Tabell 24 visas kända deponier i Bengtsfors kommun.

Tabell 24. Deponier i Bengtsfors kommun.

Namn	Fastighet	Riskklass	Primär bransch	Planerade/ genomförda åtgärder
Bengtsbro-höljen	Bengtsfors 3:43 >5	3	Avfallsdeponier - icke farligt, farligt avfall (hushållsavfall, industri-avfall, schaktmassor)	Behöver klarläggas
Bäckefors	Vättungen 1:47>1	3	Avfallsdeponier - icke farligt, farligt avfall (hushållsavfall, industriavfall, allmän tipp för allt, även från sjukhuset)	Behöver klarläggas
Centrala Långed	Långed 3:1	3	Industrideponier (övrigt: schaktmassor, byggnadsavfall)	Behöver klarläggas
Grimmeruds-mossen	Billingsfors 1:177	3	Avfallsdeponier - icke farligt, farligt avfall (hushållsavfall och dylikt, övrigt: skrot)	Behöver klarläggas
Katterud	Billingsfors 1:177	3	Industrideponier (fabrikstipp, övrigt: hushållssoptipp)	Behöver klarläggas
Klon	Bergane 2:1	3	Industrideponier (industri-avfall, övrigt: skrot, hushållsavfall)	Behöver klarläggas

Namn	Fastighet	Riskklass	Primär bransch	Planerade/ genomförda åtgärder
Korsbytippen	Dingelvik 1:40; Dingelvik 1:41; Dingelvik 1:53;	3	Avfallsdeponier - icke farligt, farligt avfall (hushålls- och industriavfallsdeponi med senare skrotverksamhet)	Korsbytippen kallas även Karls Gärde och har sluttäckts under 2017 och ska slutbesiktigas under våren 2018.
Majbergstippen	Bengtfors 5:12>1	3	Övrigt BKL 3 (schaktmassor, rivningsfyllnad)	Behöver klarläggas
Mustadfors tipp	Enet 1:3>4	3	Avfallsdeponier - icke farligt, farligt avfall (hushållsavfall och dylikt)	Behöver klarläggas
Nolängens avfallsupplag	Bergane 1:5	2	Anläggning för farligt avfall (mellan-lagring av miljöfarligt avfall, enligt uppgift från början deponering av "allt")	Nolängens avfallsupplag var sluttäckt och godkänd av Länsstyrelsen 2012-12-31.
Sulfittippen	Sidan 3:240>9	3	Industrideponier (industriavfall, övrigt: byggnadsavfall, schaktmassor)	Behöver klarläggas
Ödskölt	Ödskölt 1:5>2	3	Industrideponier (övrigt: schaktmassor och dylikt)	Behöver klarläggas

6.2 Dals-Eds kommun

I Tabell 25 nedan visas kända deponier i Dals-Eds kommun.

Tabell 25. Deponier i Dals-Eds kommun.

Namn	Fastighet	Riskklass	Primär bransch	Planerade/ genomförda åtgärder
Böle	Böle 1:17	3	Avfallsdeponier - icke farligt, farligt avfall	Behöver klarläggas
Hökedalen	Bråten 1:84 >2	2	Kloralkali	Sluttäckt och godkänd av länsstyrelsen 2000 ⁷⁹
Onsötippen	Onsön 3:10	2	Kloralkali	Sluttäckt
Viktippen	Ed 10:3	3	Avfallsdeponier - icke farligt, farligt avfall	Behöver klarläggas

⁷⁹ Uppgifter från samhällsbyggnadschef Magnus Åkesson

6.3 Färgelanda kommun

I Tabell 26 nedan visas kända deponier i Färgelanda kommun.

Tabell 26. Deponier i Färgelanda kommun.

Namn	Fastighet	Riskklass	Primär bransch	Planerade/ genomförda åtgärder
Dagsholm (slamtippen)	Dagsholm 2:1 >2	3	Övrigt BKL 3 (avloppsslam från slambrunnar)	Behöver klarläggas
Ekebacken (f.d. Ödeborgs bruk)	Brattefors 1:15	2	Industrideponier (industriavfall från Gunnebo bruk (f.d. Ödeborgs bruk), eldning av plast m.m., schaktmassor)	Tippning av avfall avslutad 1985. Schaktmassor har tippats senare. Industriavfallet i stort sett täckt med schaktmassor.
Färgelanda Prästgård	Färgelanda Prästgård 1:1	3	Avfallsdeponier - icke farligt, farligt avfall (hushållsavfall, bark, schaktmassor)	Täckt 1985.
Jolsäter	Öxnäs 1:13	3	Avfallsdeponier - icke farligt, farligt avfall (hushållsavfall, industriavfall)	Täckt 1985.
Rosendalen (Dagsholm)	Dagsholm 1:1 >2	4	Avfallsdeponier - icke farligt, farligt avfall (hushållsavfall, industriavfall)	Täckt 1985, kontrollprogram finns.
Stigen	Stigen 1:70	3	Avfallsdeponier - icke farligt, farligt avfall (hushållsavfall)	Täckt 1985.

6.4 Melleruds kommun

I Tabell 27 nedan visas kända deponier i Melleruds kommun.

Tabell 27. Deponier i Melleruds kommun.

Namn	Fastighet	Riskklass	Primär bransch	Planerade/ genomförda åtgärder
Sunnanå	Sunnanå 2:1	3	Industrideponier (hushållsavfall, industriavfall, byggavfall, schaktmassor, bildelar, järnskrot, tomfat, cisterner, förbränt avfall)	Sluttäckt och slutbesiktning skedde 2011.
Dalskog	Årbol 1:45	3	Avfallsdeponier - icke farligt, farligt avfall (hushållsavfall, byggavfall, schaktmassor)	Behöver klarläggas
Melleruds södra industriområde ⁸⁰	Kärra 1:2	3	Avfallsdeponier - icke farligt, farligt avfall (hushållsavfall, byggavfall, schaktmassor)	Behöver klarläggas
Åsensbruk	Krökersrud 1:11>1	3	Industrideponier (hushållsavfall, industriavfall, troligen från pappersbruket Håfreström AB, byggavfall, schaktmassor)	Behöver klarläggas
Åsebro	Åsebrorud 1:3	3	Avfallsdeponier - icke farligt, farligt avfall (hushållsavfall, byggavfall, schaktmassor, färgeri och garveri (vegetabiliskt))	Behöver klarläggas

⁸⁰ Kallad endast Mellerud i EBH

Namn	Fastighet	Riskklass	Primär bransch	Planerade/ genomförda åtgärder
Tångebo	Tångebo 1:1	3	Avfallsdeponier - icke farligt, farligt avfall (hushållsavfall, byggavfall)	Behöver klarläggas
Hult	Hult 1:52	3	Avfallsdeponier - icke farligt, farligt avfall (mindre mängd hushållsavfall (?) byggavfall)	Behöver klarläggas
Erikstad ⁸¹	Västergården 1:2; Göbyn 1:4	3	Avfallsdeponier - icke farligt, farligt avfall (hushållsavfall, byggavfall, schaktmassor, trädgårdsavfall)	Behöver klarläggas
Hunnebyns sopstation, Hunnebyns avfallsupplag	Hunnebyn 1:27; Vedbyholm 1:3>3; Hunnebyn 1:5>5	Riskklassning saknas i EBH	Avfallsdeponier - icke farligt, farligt avfall	Sluttäckt och beslut om godkännande av länsstyrelsen 2017-08-30, Dnr 555-1831-2016.
Maden fiberdeponi ⁸²	Åsen 1:161	Deponins saknas i EBH	?	Sluttäckt
Kroppefjällshemmet (i EBH kallad Dals Rostock)	Södra Bäckebo 1:168>7	4	Avfallsdeponier - icke farligt, farligt avfall (hushållsavfall, byggavfall, schaktmassor)	Behöver klarläggas

⁸¹ Heter i Länsstyrelsens databas Krökersrud f.d Kolån, vilket är fel då deponin ligger i Erikstad vid Krokån. Krökersrud är deponin vid Åsensbruk.

⁸² Deponin saknas idag i EBH

ÖVERSIKTSPLANER, FRAMTIDA INSAMLINGSSYSTEM OCH ANLÄGGNINGAR FÖR BENGTSFORS, DALSED, FÄRGELANDA OCH MELLERUDS KOMMUNER

Bilaga 3 till avfallsplan för fyra Dalslandskommuner 2018-2025

2018-06-26

Översiktsplaner, framtida insamlingssystem och anläggningar

Avfallsplanen ska också innehålla en beskrivning av hur behovet av platser för anläggningar för att hantera avfall har tillgodosetts i kommunens översiktsplan och i kommunens övriga arbete med fysisk planering. Nedan följer en beskrivning hur avfallsfrågan hanterats i respektive kommuns översiktsplan.

Planen ska även innehålla en bedömning av behovet av nya insamlingssystem och anläggningar för att hantera avfall, behovet av nedläggning eller förändring av befintliga insamlingssystem och anläggningar för att hantera avfall, och avfallsflödenas framtida utveckling.

Bengtsfors

Bengtsfors kommuns översiktsplan antogs av kommunfullmäktige den 27 november 2013, planen vann laga kraft den 30 december 2013.

I översiktsplanen beskrivs att mark- och vattenområden som är särskilt lämpliga för t.ex. anläggningar för avfallshantering så långt som möjligt ska skyddas mot åtgärder som påtagligt kan försvåra tillkomsten eller utnyttjandet av sådana anläggningar.

Vidare beskrivs att som underlag för kommunernas arbete med frågor rörande avfallshantering och avställda avfallsanläggningar ska finnas en kommunal avfallsplan. Bengtsfors kommuns avfallsplan antogs 2002 och arbetet med en ny plan har påbörjats.

I översiktsplanen redovisar kommunens ställningstagande avseende avfallshanteringen, dvs:

- En ny avfallsplan ska tas fram
- Avfallet är en resurs som ska tas tillvara och utnyttjas
- Återvinningsstationer ska finnas enkelt och tillgängligt
- Tillgängligheten till återvinningscentralen ska vara god
- Kommunen ska verka för att avfallet minskar och källsorteringen ökar

Dals-Ed

Dals-Ed kommuns översiktsplan antogs av kommunfullmäktige den 17 december 2003, planen vann laga kraft den 22 januari 2004.

I översiktsplanen uttrycks förutsättningarna att återvinning av avfall eftersträvas och att schaktmassor som uppkommer i samband med byggande ska ses som en resurs och återanvändas i största utsträckning.

I översiktsplanen nämns att arbete pågår med att ta fram en ny avfallsplan för perioden 2003–2010 och man beräknade att planen skulle antas under hösten 2003.

I konsekvensanalysen till översiktsplanen uppmärksammas följande:

- Fler och fler förpackningsfraktioner kommer att tas omhand via återvinningsstationer spridda över kommunen. Kommunen har ansvaret för återvinningsstationerna, som ska ges en enhetlig och god estetisk utformning.
- Rivningsavfall och schaktmassor skall ses som resurser.
- Genom att fler kretslopp sluts kommer avfallsdeponin att räcka mycket länge.

Färgelanda

Färgelanda kommuns översiktsplan antogs av kommunfullmäktige 3 september 2014, planen vann laga kraft 15 oktober 2014.

I översiktsplanen beskrivs att kommunens avfallsplan/renhållningsordning antogs 1998 och att nya föreskrifter om avfallshantering har antagits under 2013. I de nya föreskrifterna anges bland annat att allt avfall skall sorteras.

Vidare beskrivs att återvinningsstationer för hushållens inlämning av förpackningar och batterier finns på fem platser i kommunen, i Färgelanda, Stigen, Ödeborg och Högsäter. Insamling av hushållens farliga avfall sker vid miljöstationerna i Färgelanda och vid Stigens återvinningsstation. Stigens återvinningscentral fungerar som kommunens mellanlagringstation för grovsopor och som central för återvinning av diverse sorters avfall. Allt hushållsavfall inom kommunen transporteras från och med 1 november 2013 till HA Recyclings anläggning i Trollhättan.

I översiktsplanen beskrivs kommunens samhällen och förutsättningar samt eventuella förslag för avfallshanteringen.

- Ellenö:
 - Återvinningsstation saknas för närvarande i Ellenö.
 - *Förslag:* Utrymmen för återvinning bör avsättas vid detaljpanelläggning.
- Färgelanda:
 - Återvinningsstationer finns strax norr om korsningen mellan Centrumvägen/Timmervägen och i anslutning till Höjden-området.
 - *Förslag:* Läge för en ny, välbelägen återvinningsstation bör studeras om bostäder ska byggas intill det nuvarande området vid Timmervägen.

- *Förslag:* Utrymmen för återvinningsmaterial bör avsättas vid detaljpanelläggning.
- Högsäter:
 - En återvinningsstation finns i södra delen av samhället, vid brandstationen, väster om väg 172.
 - *Förslag:* Utrymmen för återvinning bör avsättas vid detaljpanelläggning.
- Stigen:
 - I anslutning till Högsätersvägen (väg 2084) ligger Stigens återvinningscentral. Den fungerar som mellanlagringstation i kommunen för hushållens grovsopor och här återvinns olika sorters material. Rena schaktmassor kan också deponeras här. En miljöstation är också placerad på området. En återvinningsstation finns i centrala Stigen.
- Ödeborg:
 - En återvinningsstation finns vid Bruksvägen, mitt i samhället.

Mellerud

Melleruds kommuns översiktsplan antogs av kommunfullmäktige den 16 juni 2010, planen vann laga kraft den 16 juli 2010.

I översiktsplanen beskrivs att det finns sju kompletta återvinningsstationer för inlämning av förpackningar och tidningar i kommunen. Fyra av anläggningarna finns i Melleruds tätort samt en i vardera Grinstad, Dals Rostock och Åsensbruk. Hushållens övriga avfall transporteras till Heljestorps avfallsanläggning i Vänersborg för att bli biogas eller förbrännas.

Hunnebyns avfallsstation omfattar återvinningscentral, omlastningsstation av grovavfall och miljöstation för lämning av farligt avfall. Den tidigare deponin vid avfallsstationen håller på att sluttäckas. Sluttäckningen ska enligt översiktsplanen vara klar år 2015.

I översiktsplanen beskriver man tendensen att avfallsdeponi alltmer ersätts av återvinning i kommunen.

Översiktsplanen nämner att behov finns för fler muddertippningsplatser i kommunen och ser det som en utvecklingsmöjlighet.

UPPFÖLJNING AV TIDIGARE AVFALLSPLANER FÖR BENGTSFORS, DALS-ED, FÄRGELANDA OCH MELLERUDS KOMMUNER

Bilaga 4 till avfallsplan för fyra Dalslandskommuner 2018-2025

2018-06-26

Uppföljning av tidigare avfallsplaner

Bengtsfors

Bengtsfors kommuns gällande avfallsplan antogs den 27 mars 2002 § 25 och var den andra avfallsplanen som togs fram i kommunen.

Avfallsplan 2002 anger fyra allmänna mål:

Allmänna mål	Bedömning
Tätortshygieniska mål – omhändertada avfall och upprätthålla god sanitär standard.	Nya renhållningsföreskrifter har upprättats som redovisar hur hanteringen av hushållsavfall inom kommunen skall ske. Kommunens återvinningscentral Nolängen har byggts om och rustats upp. Antalet besökande har ökat mellan åren 2010-2016 med 4 452 personer. Kommunala verksamheter källsorterar sitt avfall fullt ut. Allmänna platser och återvinningsstationer städas dagligen.
Miljöskyddsmål – minimera belastningen på ekosystem vid all hantering av restprodukter.	Arbetar för att restprodukter sorteras så att de kan återanvändas eller behandlas efter sina egenskaper och återföras i kretsloppet.
Resurshushållande mål – Förbättra återanvändning, materialåtervinning och energiutvinning.	Återvinningscentralen samarbetar med RETUREN för återbruk. Avfallet sorteras i olika fraktioner för att underlätta material- och energiutvinning.
Arbetsmiljömål – Arbetsmiljöaspekter skall beaktas och förbättras i arbetet med restprodukter.	Målet med allt arbetsmiljöarbete är att alltid ligga steget före och förhindra de situationer som kan skapa ohälsa, skador, otrivsel och dålig arbetsmotivation. Bengtsfors kommun strävar efter att ha ett systematiskt arbetsmiljöarbete, som en naturlig del i avfallsarbetet.

MILJÖBEDÖMNING AV AVFALLSPLAN FÖR BENGTSFORD, DAL-ED. FÄRGELANDA OCH MELLERUDS KOMMUNER

Bilaga 5 till avfallsplan för fyra Dalslandskommuner 2018-2025

2018-06-26

Miljöbedömning av avfallsplanen

För Dalslands avfallsplan görs bedömningen att genomförandet av planen inte medför betydande miljöpåverkan. Bedömningen grundas i att planen ej ger förutsättningar enligt 4 § i Förordning (1998:905) om Miljökonsekvensbeskrivningar för någon ny anläggning som kan antas medföra betydande miljöpåverkan eller för någon verksamhet som kan antas påverka ett Natura 2000-område.

I Dalsland finns befintliga återvinningscentraler med erforderlig kapacitet. Planen avser att underlätta för hantering av avfall i Dalsland samt öka återvinning och återanvändning. Åtgärderna i planen bedöms inte vara av sådan omfattning att tillståndsprövning enligt miljöbalken krävs eller att de antas medföra betydande miljöpåverkan.

Tabellerna som följer är ett bedömningsunderlag baserat på Miljöbalkens 6 kap samt Förordningen om miljökonsekvensbeskrivningar (MKB).

Tabell 1. Bedömning av avfallsplanen på miljöaspekter.

Miljöaspekt	Bedömning
Naturmiljö	
Skyddade områden	Avfallsplanen innebär inte förutsättningar för några nya anläggningar eller ianspråktagande av nya områden och därför bedöms inte naturmiljön påverkas.
Strandskydd	
Art- och biotopskydd	
Skyddsvärda skogsområden och träd	Avfallsplanen bedöms inte motverka kommunernas naturvårdsplaner och ingen betydande negativ påverkan på arter eller naturmiljö förväntas.
Naturvårdsplan	
Värdefull odlings- och betesmark	Planen syftar till att minska uttag av jungfruligt material genom att förebygga uppkomsten av avfall samt öka återvinningen.

Friluftsliv	
Rekreatiomsområden och anläggningar	Avfallsplanen innebär inte förutsättningar för några nya anläggningar eller ianspråktagande av nya områden och därför bedöms inte friluftslivet påverkas.
Grönstruktur	
Kulturmiljö	
Fornlämningar	Avfallsplanen innebär inte förutsättningar för några nya anläggningar eller ianspråktagande av nya områden och därför bedöms inte kulturmiljön påverkas.
Övriga kulturhistoriska lämningar eller miljöer	
Byggnadsminne	
Hushållning av naturresurser	
Överexploatering av värdefull mark	Avfallsplanen innebär inte förutsättningar för några nya anläggningar eller ianspråktagande av nya områden och därför bedöms inte överexploatering bli aktuellt. Avfallsplanens mål är fokuserade på att minska avfall samt återvinna och återanvända avfall och produkter. Detta arbete bidrar positivt till att minska åtgången av ändliga resurser och jungfruliga material.
Ändliga resurser	
Materiella tillgångar	
Infrastruktur	Avfallsplanen innebär inga ändringar i kommunernas infrastruktur och påverkar inte produktiv skogs- eller jordbruksmark. Insamling av avfall i kommunerna är en viktig samhällsfunktion som avfallsplanen bidrar till att främja och effektivisera.
Samhällsfunktioner	
Produktiv skogs- eller jordbruksmark	
Hälsa och säkerhet	
Översvämningar, ras och skred	De flesta frågor rörande hälsa och säkerhet är kopplade till tillstånd och förelägganden för befintliga återvinningscentraler och återvinningsstationer. Avfallsplanen innebär inga ändringar i dessa eller hur frågorna hanteras på befintliga anläggningar.
Buller och vibrationer	
Elektromagnetisk strålning	
Radon	
Luftföroreningar	
Förorenad mark	

Gifter i miljön	Avfallsplanen främjar insamling och återvinning av avfall vilket kan minska spridning av föroreningar till miljön.
Olycksrisker och farligt gods transporter	
Omgivningspåverkan	
Mark	Avfallsplanen främjar minskning av avfall samt insamling och återvinning av avfall vilket kan minska spridning av föroreningar till mark, vatten och luft. Minskad resursanvändning kan även innebära minskade transporter i ett globalt perspektiv.
Luft	
Vatten	
Klimatpåverkan	
Utsläpp transporter och energi	En ökad insamling och återvinning av avfall kan innebära att utsläpp indirekt minskar vid utbrytning av jungfruligt material, tillverkning av nya produkter samt transporter i dessa led i ett globalt perspektiv.
Miljö kvalitetsnormer (MKN)	
Fisk- och musselvatten	Då avfallsplanen ej ger förutsättningar för några nya anläggningar eller ianspråktagande av nya områden bedöms inte MKN påverkas. En bättre insamling och hantering av avfall ger bättre förutsättningar för att minska spridning av föroreningar till mark, vatten och luft. Utsläpp och buller kopplade till befintliga tillstånd och förelägganden hanteras på befintliga anläggningarna. Avfallsplanen innebär inga ändringar i dessa frågor.
Omgivningsbuller	
Luft	
Vatten	
Riksintressen och Natura 2000 områden	
Riksintressen	Då avfallsplanen ej ger förutsättningar för några nya anläggningar eller ianspråktagande av nya områden bedöms inte riksintressen påverkas negativt.

Tabell 2. Avfallsplanens påverkan på de nationella miljömålen.

Miljömål	Måluppfyllelse
Frisk luft	Planen bedöms bidra till uppfyllandet genom minskade transporter i ett globalt perspektiv.
Grundvatten av god kvalitet	Planen bedöms bidra till uppfyllandet då planen främjar att avfall tas om hand på ett korrekt sätt vilket minskar risk för spridning av föroreningar till grundvatten.
Levande sjöar och vattendrag	Planen bidrar till uppfyllandet då planen främjar att avfall tas om hand på ett korrekt sätt vilket minskar risk för spridning av föroreningar till vatten.
Myllrande våtmarker	Avfallsplanen bedöms inte direkt påverka målet men kan i viss mån indirekt bidra till uppfyllandet då planen främjar att avfall tas om hand på ett korrekt sätt vilket minskar risk för spridning av föroreningar till vatten.
Hav i balans och levande kust	Planen bidrar till uppfyllandet då planen främjar att avfall tas om hand på ett korrekt sätt vilket minskar risk för spridning av föroreningar till vatten.
Ingen övergödning	Minskade transporter och därmed minskade kväveutsläpp kan delvis bidra till uppfyllandet av målet.
Bara naturlig försurning	Minskade transporter bidrar delvis till uppfyllandet av målet. Avfallsplanen syftar även till att mer material återvinns istället för att förbrännas vilket bidrar till mindre utsläpp.
Levande skogar	Planen innebär indirekt positiv påverkan genom minskat resursutnyttjande och minskad risk för spridning av föroreningar.
Ett rikt odlingslandskap	Planen innebär indirekt positiv påverkan genom minskat resursutnyttjande och minskad risk för spridning av föroreningar.

God bebyggd miljö	Avfallsplanen bidrar till uppfyllandet av målet bland annat genom minskade transporter globalt. Planen bidrar även till uppfyllandet av miljömålet med avseende på delmål om återvinning av material.
Giftfri miljö	Planen bidrar till uppfyllandet av målet då korrekt omhändertagande av avfall minskar risken för spridning av föroreningar. Återanvändning eller fortsatt användning av produkter som innehåller farliga ämnen kan dock innebära att giftiga ämnen blir kvar längre i kretsloppet.
Säker strålmiljö	Planen innebär ingen påverkan på målet.
Skyddande ozonskikt	En ökad insamling och omhändertagande av gamla vitvaror med freoner bidrar till möjligheten att uppnå målet.
Begränsad klimatpåverkan	Planen bidrar till uppfyllandet genom minskade transporter globalt. Återanvändning eller fortsatt användning av äldre elprodukter kan innebära en högre energiförbrukning än nya produkter. Dock innebär generellt att minska avfallsmängden och återanvända produkter en lägre miljöpåverkan än att tillverka nya produkter.
Ett rikt växt och djurliv	Planen innebär indirekt positiv påverkan genom minskat resursutnyttjande och minskad risk för spridning av föroreningar.

Avfallsplanen anger även ett kommunalt mål- och åtgärdsprogram

Kommunalt mål- och åtgärdsprogram	Bedömning
<p>Anpassa avfallssystemet för kommande krav på utsortering av brännbart och organiskt avfall.</p>	<p>Målet är uppfyllt. Behovshämtning tillämpas vid insamling av restavfall i gröna kärl, kunden ställer ut sitt kärl när det behöver tömmas och betalar tömningsavgift för antalet utförda tömningar under året. Från och med 2014 hämtas organiskt avfall i separata bruna kärl hos alla abonnenter, förutom hos de som hemkomposterar själva.</p>
<p>Öka andelen skolor och dagis som komposterar allt eller delar av alstrat organiskt avfall.</p>	<p>Målet är uppfyllt. Från och med 2014 hämtas organiskt avfall i separata bruna kärl.</p> <p>Hemkompostering har avslutats hos skolor och dagis. Matavfall hämtas i bruna kärl.</p>
<p>Återvinningsgrad av förpackningar i Bengtsfors kommun skall år 2005 minst uppgå till de insamlingsgrader som anges i förordningen om producentansvar om förpackningar.</p>	<p>Målet är uppfyllt. Insamlingsnivåerna av förpackningar vid återvinningsstationerna, har ökat.</p> <p>Information om återvinning av förpackningar finns att läsa på kommunens hemsida. Varje år skickas en informationsbroschyr ut till alla renhållningskunder med information om avfall och återvinning.</p> <p>Restavfallet har minskat, behovshämtning av restavfallet uppmuntrar till utsortering av förpackningar och matavfall. Färre tömningar ger kunden en lägre tömningsavgift.</p> <p>Fastighetsnära insamling av förpackningar finns hos det kommunala bostadsbolaget och vid de större kommunala verksamheterna.</p>

Kommunalt mål- och åtgärdsprogram	Bedömning
<p>Ökad återanvändning, materialåtervinning och energiutvinning av fraktioner ur grovavfall från hushåll.</p>	<p>Målet är uppfyllt. Hushållens grovavfall tas emot vid Nolängens återvinningscentral där det sorteras i olika fraktioner och transporteras vidare för omhändertagande av upphandlad entreprenör.</p> <p>Återvinningscentralen samarbetar med RETUREN för inlämning av föremål till återbruk. Från och med 2014-01-01 lämnar alla hushåll kostnadsfritt sitt källsorterade grovavfall och farliga avfall vid Nolängens återvinningscentral där utbildad personal finns. Informationsbroschyr om avfall och återvinning bifogas en gång per år fakturan till alla renhållningskunder. Den kan även hämtas på återvinningscentralen eller på kommunens hemsida.</p>
<p>Insamling av skrot inklusive skrotbilar från landsbygden.</p>	<p>Målet ej uppfyllt.</p>
<p>Ökad återanvändning, materialåtervinning och energiutvinning av fraktioner ur bygg- och rivningsavfall samt industriavfall.</p>	<p>Industrins bygg- och rivningsavfall har fram till år 2008 tagits emot på Nolängens avfallsanläggning där det har sorterats och träavfallet har flisats till bränslefraktion. Efter år 2008 har inget bygg- och rivningsavfall tagits emot från industrin på Nolängens avfallsanläggning. Industrin får själva anlita transportörer som ordnar med omhändertagandet av avfallet.</p>
<p>Slam från kommunala avloppsreningsverk skall inte deponeras på avfallsupplag.</p>	<p>Målet är uppfyllt. Inget slam behandlas på Nolängens avfallsanläggning längre, allt slam körs vidare till behandlingsanläggning av entreprenör.</p>

Kommunalt mål- och åtgärdsprogram	Bedömning
<p>Säkerställa lagstadgade krav avseende praktisk och administrativ hantering vid insamling, mellanlagring och avsändning av farligt avfall från miljöstationer.</p>	<p>Målet är uppfyllt. Tillstånd enligt miljöbalken till mottagning och mellanlagring av farligt avfall och annat avfall vid Nolängens återvinningscentral. Beslutat av Länsstyrelsen 2007-03-09.</p> <p>Nytt kontrollprogram för Nolängens återvinningscentral är upprättat och godkänt 2015. Utbildad personal finns på anläggningen. Borttransport sker av upphandlad entreprenör. Miljörapport lämnas årligen till Länsstyrelsen där mängderna redovisas.</p>
<p>Avveckla deponeringsverksamheten på Nolängen fr.o.m. år 2002/2003. Påbörja efterbehandling (sluttäckning). Möjlighet att avyttra avfallsupplaget skall föreligga år 2002.</p>	<p>Målen är uppfyllda. Nolängens avfallsanläggning arrenderades ut till Ragn-Sells AB med tillträde 2003-05-01, sluttäkningsprocessen sköttes av Ragn-Sells AB i samförstånd med kommunen och Länsstyrelsen i enlighet med då gällande tillståndet. Avfallsanläggningen var sluttäckt och godkänd 2012-12-31.</p> <p>Avfallshämtningen har Bengtsfors kommun upphandlat gemensamt med Dals-Ed, Färgelanda och Melleruds kommuner och dessa avtal gäller som längst till och med 2020-09-30.</p>
<p>Skapa klarhet i frågan om hantering av dispenser.</p>	<p>Målet är uppfyllt. En inventering av alla fastigheter genomfördes under 2003, alla gamla dispenser har upphört att gälla.</p>
<p>Hushåll och företag i Bengtsfors kommun samt i kommunen verkande renhållningsentreprenörer skall regelbundet informeras om förutsättningar och förändringar beträffande renhållnings och avfallshantering.</p>	<p>Målet är uppfyllt. En informationsbroschyr bifogas årligen fakturan till alla renhållningskunder. Information finns även på kommunens hemsida.</p> <p>Vid genomförande av matavfallsinsamlingen anordnades gemensam informationskampanj tillsammans med Dals-Ed, Färgelanda och Mellerud.</p>

Kommunalt mål- och åtgärdsprogram	Bedömning
Kommunens kostnader för avfallshanteringen skall täckas med avgifter till 100 %. Varav fondering till blivande kostnader skall utgöra 5 %, målet ska vara uppnått år 2005.	Målet är uppfyllt. Årlig fondering har skett till finansiering av sluttäckning vid Nolängens deponi 2012-12-31.
Reviderad renhållningsordning fr Bengtsfors kommun skall fastställas under år 2002.	Målet är uppfyllt. Ny renhållningsordning fastställdes 2002-03-27. Nya renhållningsföreskrifter har arbetats fram gemensamt med Dals-Ed, Färgelanda och Melleruds kommuner som antogs av kommunfullmäktige i Bengtsfors 2013-06-26.
Risk för negativ påverkan på människors hälsa och miljön från gamla avfallsupplag skall undanröjas.	Målet ej uppfyllt. Karta över gamla deponier är inte upprättad. Två gamla deponier har sluttäckts, Nolängen år 2012 och Karls-Gärde år 2017.

Dals-Ed

Dals-Eds kommuns avfallsplan antogs den 22 oktober 2003 § 87 och antogs för perioden 2003-2010. Detta var den andre avfallsplanen som togs fram i kommunen.

Avfallsplan 2003-2010 anger ett handlingsprogram som syftar till skydd av miljön och människors hälsa:

Detalj mål	Bedömning
Minska mängden avfall, källsortera och återvinna	Genomförda åtgärder: Omhändertagande av organiskt material sker i hela kommunen genom införandet av särskilt kärl för matrester. Inom det kommunala bostadsbolaget finns sortering av olika fraktioner i alla fastigheter. Olika informationskampanjer och artiklar har genomförts under åren. Återvinningsstationerna har lokaliserats på lämpliga platser. Återvinning sker till viss del då kommunen har en butik för begagnade produkter.
Minska avfallens farlighet	Genomförda åtgärder: Information har skickats till hushållen angående farligt avfall och hanteringen av dem. Kommunen arbetar för att hanteringen av farligt avfall skall bli så lite som möjligt.
Minska nedskräpning av återvinningsstationer, i naturen och på offentliga platser	Genomförda åtgärder: Fler papperskorgar har satts upp på stråk som används frekvent av befolkningen. Genom att genast städa upp på återvinningsstationerna har nedskräpningen minskat något.
Förbättra arbetsmiljö för renhållningspersonal	Genomförda åtgärder: Nya kärl i ett system för insamling av avfall över hela kommunen genomfört.
Revidering av avfallsplan	Revidering av planen är inte gjord utan man har avvaktat ny avfallsplan.

Färgelanda

Färgelanda kommuns avfallsplan antogs den 10 december 1998. Denna innehåller mål och handlingsplan för att uppnå dessa.

Lokala mål	Bedömning
<p>Att fullfölja de uppsatta regionala målen</p> <ul style="list-style-type: none"> De avfallsmängder som går till deponering skall minska med 25% till år 1995 och med 50% till år 2000, räknat från år 1990. Från och med år 1995 bör följande ej längre deponeras: park- och trädgårdsavfall, träavfall som är fritt från störande ämnen, oljeslam från oljeavskiljare och liknande, lysrör, termometrar och andra kvicksilverhaltiga avfallsslag, PCB-haltiga fogmassor, blymantlade kablar, batterier och andra blyhaltiga avfallsslag, nickel/kadmiumbatterier, gummidäck, kyl- och frysskåp TRAAB:s ägarkommuner har vidare antagit en översiktlig regional avfallsplan som anger bla att hushållsavfallet i framtiden skall delas upp i en biologisk fraktion som behandlas genom rötning och en brännbar fraktion som behandlas genom förbränning. Eventuellt kan en tredje fraktion bli aktuell som då blir deponirest. 	<ul style="list-style-type: none"> Målet är uppfyllt Inget av detta deponeras längre TRAAB¹ finns ej längre. Hushållsavfallet delas i dag upp i biologiskt och brännbart
Ökad källsortering.	Tillräcklig statistik saknas för att göra en god bedömning
Avfallsmängden som går till deponering skall i fortsättningen kontinuerligt minska.	Tillräcklig statistik saknas för att göra en god bedömning
Minimering av miljöstörande ämnen i avfallet.	Tillräcklig statistik saknas för att göra en god bedömning

¹ Trestadsregionens Avfalls AB

Mellerud

Melleruds kommuns avfallsplan antogs den 22 februari 1994. Denna innehåller mål och handlingsplan för att uppnå dessa.

Övergripande mål och åtgärder för Melleruds kommun	Bedömning
Avfallshanteringen skall ge en god sanitär standard.	Mellan åren 1993 och 1995 övergick den fastighetsnära insamlingen från säck till kärl.
Avfallets innehåll av miljöskadliga ämnen skall minimeras.	Information om miljöskadliga ämnen och var dessa ska lämnas finns varje år i den almanacka som kommunen ger ut. Inlämnandet av miljöfarligt avfall till Hunnebyn har ökat under åren.
Avfallshanteringens miljöpåverkan skall minimeras.	Avfallet sorteras och genom detta så minskar också miljöpåverkan.
Avfallet skall i största möjliga omfattning återanvändas eller återvinnas på ett resurssparande sätt via källsortering.	Inget avfall deponeras längre på Hunnebyn. Avfallet sorteras i olika fraktioner innan det borttransporteras. Hushållsavfall körs direkt till entreprenör för sortering och omhändertagande.
Avfallsmängden som deponeras på Hunnebyn skall minskas genom återvinning och kompostering.	<p>Reducering av avfallsmängderna som deponerades på Hunnebyn beräknades kunna reduceras med 38% till år 1995 och med 44% till år 2000</p> <p>Totalt deponerades 6 933 ton avfall på Hunnebyn år 2000 vilket var en total minskning från 1991 med 6 007 ton (46%) vilket innebär att det totala deponimålet klarades.</p> <p>Efter 2002 har inget avfall deponerats på Hunnebyns avfallsanläggning. Anläggningen har sluttäckts och godkännande av sluttäckningen ankom 2017-08-30 från Länsstyrelsen. Allt avfall som kommer in grovsorteras och transporteras ut ur anläggningen.</p>

Övergripande mål och åtgärder för Melleruds kommun	Bedömning
Servicegraden för hushåll och företag skall vara hög och anpassad till behovet av renhållning.	<p>Mellan åren 1993 och 1995 övergick den fastighetsnära insamlingen från säck till kärl.</p> <p>2002 infördes sortering i plastpåsar för optisk sortering, biologiskt lättnerbrytbart (läggs i grön påse) och övrigt (läggs i röd påse) båda påsarna läggs sedan i samma kärl och hämtas av en av kommunen anlitaad entreprenör för transport (mellan 2002 och 2007 fanns även en deponipåse). 2014 ändrade man till två kärl i stället för optisk sortering brunt kärl för matavfall och grönt kärl för övrigt. Allt avfall som hämtas i kärl transporteras direkt till avfallsanläggning i Trollhättan för omhändertagande.</p> <p>2002 var mängden insamlat hushållsavfall 1 566 ton för att år 2015 ha ökat till 1 798 ton. Två anledningar till detta är att invånarantalet ökar igen och många har övergått från hemkompostering till att även ha ett kärl för matavfallet.</p>
Arbetsmetoderna skall vara goda från arbetsmiljösynpunkt.	Vid införande av kärl minskade tunga lyft. Kommunen försöker hela tiden förbättra arbetsmiljön.
Avfallshanteringen skall vara rationell, effektiv, flexibel, tillförlitlig och långsiktig.	Kommunen arbetar kontinuerligt med att förbättra avfallshanteringen. Öppetider för att invånarna ska kunna lämna grovavfall har under åren förbättrats. För avfall som hämtas i kärl sker samarbete med entreprenör löpande för att detta ska ske så effektivt och med minsta möjliga förändringar för abonnenterna samtidigt som körsträckorna ska minimeras. Kommunen har också infört sortering av matavfall i separata kärl som går till rötning för biogas för ett långsiktigt och för miljön bra alternativ.
Kostnaderna skall vara rimliga i proportion till utbytet.	Differentierad taxa samt längre hämtningsintervaller för hushållsnära hämtning har införts.

Övergripande mål och åtgärder för Melleruds kommun	Bedömning
Avgifterna differentieras så att återvinning och resursbevarande teknik belönas.	Differentierad taxa samt längre hämtningsintervaller för hushållsnära hämtning har införts.
Lösningarna bör vara lätta att förklara och motivera för att underlätta förståelse och därmed medverka från alla berörda parter.	I senaste kundundersökningen 2016 så fanns frågan om invånarna anser sig tillräckligt informerad gällande taxor och bestämmelser, där 14 % svarat att man inte tyckte detta. Om detta beror på att något är svårt att förstå eller om det är saknad av intresse framgår ej. På frågan om sortering av avfall så anser 86% att man är Mycket/Ganska bra informerad.
Kommunen skall aktivt informera om hur allmänhet och företag agerar för resursbevarande hantering och minskade avfallsmängder.	Information lämnas varje år i den almanacka som kommunen ger ut. Där finns också information om insamlade mängder

Mer om avfallsmängder som deponeras på Hunnebyn

Avfallslag (t/år)	Mängd 1991	Möjlig reduktion		Åtgärder
		1995	2000	
Hushållsavfall	1350	200	500	källsortering, individuell kompostering
Schaktmassor	3226	1500	1500	nytt upplag
Rivningsavfall	2725	1000	1000	ny taxa, t.ex. rivningstillstånd
Avfall från kommunalt avlopp	1376	1376	1376	Jordförbättring
Ej branschspecifikt industriavfall	2732	700	1000	sortering ny taxa
Övrigt avfall	1591	224	324	
Summa	13000	5000 (38%)	5700 (44%)	

Hushållsavfall

Under perioden för avfallsplanen har:

- Återvinningsstationerna utökats med förpackningar av plåt, hård- och mjukplast.
- Hushållens grovavfall transporteras och lämnas av hushållen själva på Hunnebyn i olika containrar för vidare transport till behandlingsanläggning.
- Hushållsavfallsmängden år 2000 uppgick till 1 641 ton vilket gör att målet för insamling inte klarades. En förklaring till ökningen är en stor genomgång av abonnenter och att ca 1000 nya abonnenter anslöts under året.

Schaktmassor

År 2000 deponerades 102 ton schaktmassor vilket är en stor minskning. Förklaring till detta är troligen att byggandet minskat samt ökad materialåtervinning.

Rivningsavfall

År 2000 deponerades endast 80 ton rivningsavfall. Förklaring till detta är troligen att byggandet minskat och materialåtervinning införts.

Avfall från kommunalt avlopp

Deponering av avfall från kommunalt avlopp var år 2000 1 072 ton, vilket är bättre än målet angav.

Ej branschspecifikt industriavfall

Under år 2000 deponerades 2 239 ton ej branschspecifikt avfall, vilket innebär att målet ej uppnåddes.

REDOGÖRELSE FÖR UTSTÄLLNING OCH SAMRÅD FÖR BENGTSFORD, DALSED, FÄRGELANDA OCH MELLERUDS KOMMUNER

Bilaga 6 till avfallsplan för fyra Dalslandskommuner 2018-2025

2018-06-26

Samrådsredogörelse vid framtagning av avfallsplan 2018-2025 för Bengtsfors, Dals-Ed, Färgelanda och Melleruds kommuner

Förslag på ny avfallsplan ställdes ut på remiss från och med den 2 maj 2018 – 31 maj 2018. Avfallsplanen med tillhörande bilagor fanns tillgänglig på respektive kommuns bibliotek och kommunhus samt digitalt på respektive kommuns hemsida. Annonsering om utställning av avfallsplanen har även gjorts i tidningen Dalslänningen.

Remissversionen med tillhörande bilagor skickades i digital form till Länsstyrelsen i Västra Götalands län, Dalslands Miljö- och Energiförbund, Förpacknings- och tidningsinsamlingen, Ragn-Sells AB, Norra Älvsborgs räddningstjänstförbund, Polismyndigheten Väst, Pensionärernas Riksorganisation, SPF Seniorena, Företagarföreningen, Handikapprådet, Bengtsfors centrumförening, Returen Bengtsfors, Bengtsforshus, Edshus AB, MMK Plastics AB, Faktorn AB, Eds Plattsättning, AB Melleruds bostäder, Valbohem AB.

Remissversionen skickades även digitalt till relevanta interna instanser, så som Bengtsfors Samhällsbyggnadsenhet, Bengtsfors fastighetservice, Bengtsfors VA & Fjärrvärme, Bengtsfors tekniska chef, Melleruds medborgarkontor, Byggnadsnämnden Mellerud, Samhällsbyggnadskontoret Mellerud, Biblioteket Mellerud.

Inkomna yttranden under samrådstiden

Under samrådstiden inkom elva yttranden. Sammanställning av yttranden samt åtgärder redovisas nedan. Kompletta yttranden återfinns som bilagor till detta dokument.

Synpunkt	Har beaktats på följande sätt
Yttrande från Länsstyrelsen Västra angående samrådsversion avfallsplan 2018-2025	
Avfallsplanens syfte har beskrivits i planen.	Synpunkten har noterats.
<p>Länsstyrelsen anser att kommunen på ett tydligt sätt har redovisat uppsatta mål och att målen uppfattas som realistiska och till viss del mätbara. Kommunen kan påverka de åtgärder som föreslås att genomföras, för att helt eller delvis uppnå målen.</p> <p>Det finns en prioriteringsordning för mål och åtgärder. Avfallets miljöpåverkan från att det uppstår till dess att det deponeras, förbränns, återvinns eller återanvänds beaktas samt tillämpning av avfallshierarkin. Kommunen har till viss del lyft åtgärder med förhållandevis liten insats i förhållande till effekt, för att kunna få en högre prioritet.</p> <p>Det som skulle kunna önskas är att det även skulle framgå en strategi för när utvärdering av hur arbetet går ska ske, dvs vem ska sammanställa och utvärdera arbetet och för vem ska utvärderingen presenteras samt hur, när och hur ofta. Detta för att kunna fånga upp eventuellt avstannade aktiviteter, göra prioriteringar och planera fortsatt arbete. Det skulle t ex kunna ske årligen i samband med presentation av miljöbokslut eller liknande för kommunfullmäktige.</p>	<p>Synpunkten består delvis av bekräftelse, vilket noteras.</p> <p>Synpunkten består också av förslag på ändring, och har beaktats som följande. Ett tillägg under kapitel 5 har gjorts, som tydliggör att det för varje ingående år görs en sammanställande rapport kring uppföljning som levereras till ansvarig nämnd i respektive kommun. Detta ansvarar respektive kommuns ansvarig för.</p>
I avfallsplanen redovisas mål och åtgärder för att förebygga och begränsa nedskräpning.	Synpunkten har noterats.
I avfallsplanen redovisas de styrmedel som kommunen planerar att använda.	Synpunkten har noterats.

<p>Som framgår av bilaga 3 arbetar Bengtsfors med en ny översiktsplan, men även Melleruds kommun arbetar med en ny översiktsplan. Dals-Ed står inför en aktualitetsprövning av sin översiktsplan. Viktigt att frågorna får utrymme i kommande översiktsplaner också. Om kommunerna vill utveckla arbetet med avfallsfrågor i översiktsplaneringen rekommenderar Länsstyrelsen att kommunerna vid nästa översyn av översiktsplanerna, helst på karta, synliggör avfallshanteringens infrastruktur och transportbehov och var det finns eller bör tillkomma återvinningsstationer, behandlingsanläggningar och deponier. Framtida expansioner av anläggningarna är också viktiga att redovisa för att förhindra att till exempel bostäder och skolor planeras i anläggningarnas närhet.</p>	<p>Synpunkten har noterats och respektive kommun återkopplar till relevant enhet/funktion. Ingen revidering kommer att ske.</p>
<p>I Naturvårdsverkets nya föreskrifter (NFS 2017:2) framgår enligt 19 § följande: "Kommunen ska lämna följande uppgifter om den kommunala avfallsplanen till länsstyrelsen:</p> <ol style="list-style-type: none"> 1. datum för antagande av planen, 2. en sammanställning av mål, åtgärder och styrmedel enligt 3–6 §§ 3. resultatet av uppföljningen av föregående plan enligt 14 §, samt 4. uppgifter om nedlagda deponier enligt 15 §." <p>När kommunen redovisar efterfrågade uppgifter, enligt § 19, bör detta ske med beaktande av syftet med redovisningen. I Naturvårdsverkets nya vägledning om kommunala avfallsplaner om förebyggande och hantering av avfall (Rapport 6760) anges att syftet med länsstyrelsens sammanställning av de kommunala avfallsplanerna bland annat är att den ska utgöra ett underlag för:</p> <ul style="list-style-type: none"> • Naturvårdsverkets arbete med att ta fram den nationella avfallsplanen, programmet för förebyggande och andra strategier och handlingsprogram inom avfallsområdet, 	<p>Synpunkten består av tydliggörande om uppföljning och efter att avfallsplanen är godkänd skickas efterfrågad information från respektive kommun till Länsstyrelsen.</p>

<ul style="list-style-type: none"> • att länsstyrelsen ska kunna bedöma utvecklingen av avfallshanteringen i länet och i vilken grad planerna bidrar till att nå regionala och nationella mål inom avfallsområdet, • att länsstyrelsen ska få en överblick över aktualiteten hos avfallsplanerna och kunna upplysa kommunerna om behov av uppdatering. <p>Länsstyrelsen ser gärna att uppgifterna, enligt 19 §, redovisas i tabellform. Observera att den ändrade avfallsplanen ska sändas till Länsstyrelsen för kännedom.</p>	
<p>Yttrande från Dalslands Miljö- och Energiförbund angående samrådsversion avfallsplan 2018-2025</p>	
<p>Det bedöms finnas behov av en operativt samordnande resurs hos någon/några kommuner för det fortsatta arbetet med åtgärderna i avfallsplanen.</p>	<p>Synpunkten har beaktats och ingen revidering kommer att ske.</p> <p>Nätverket för framtagande av avfallsplanen kan behöva leva vidare för att samordna arbetet framåt. Ingen ytterligare samordnare hos kommunerna kommer att tas fram utan befintligt nätverk och ansvariga ska användas. Dalslands miljö- och energiförbund ska vara involverade i arbetet framåt, vilket tydliggörs i avfallsplanen.</p>
<p>Den årliga uppföljningen av avfallsplanen (sid 5) bör även innefatta Dalslands miljö- och energiförbund.</p>	<p>Synpunkten har beaktats och revidering har skett kring årlig uppföljning, där det poängteras att Dalslands miljö- och energiförbund bör vara delaktiga.</p>
<p>Kostnaden för aktiviteten A.4 (sid. 14) i avfallsplanen anges som liten. Det bör uppmärksammas att det kan finnas viss osäkerhet i denna bedömning.</p>	<p>Synpunkten har beaktats, ingen revidering kommer att ske.</p>
<p>Det bör betonas att en nära samverkan mellan kommunernas renhållningsfunktioner och VA-funktioner sannolikt är nödvändig när det gäller aktivitet 4.1 (sid 19).</p>	<p>Synpunkten har beaktats, ingen revidering kommer att ske.</p>

Det bör påpekas att tabellerna bör göras mer lättlästa.	Synpunkten har beaktats och ingen revidering av tabellerna kommer att ske. För att göra dokumentet mer lättläst ändras ordet "målriktning" till "fokusområde" och dokumentets grammatik och stavning går igenom.
Yttrande från Kommunledningskontoret samhällsbyggnadsenheten, Bengtsfors, angående samrådsversion avfallsplan 2018-2025	
För aktiviteterna är ansvarig enhet eller yrkesroll angiven, förutom för aktivitet A.3 och B.5 där kommunstyrelsen är ansvarig, vilket blir otydligt och inte följer den övriga strukturen. Här bör en ansvarig yrkesroll eller enhet anges för att tydliggöra ansvaret, även om det slutliga beslutet fattas av kommunstyrelsen.	Synpunkten har beaktats och reviderats, ansvarig för A.3 revideras till Dalslands miljö- och energiförbund och ansvarig för B.5 ändras till "Samhällsbyggnadsförvaltningen/tekniska kontoret".
För aktivitet nummer 2.3 är planläggare ansvarig. Rollen planläggare bör förtydligas, exempelvis med vilken enhet planläggaren hör till.	Synpunkten har beaktats och revidering har skett, ansvarig på 2.3 ändras till "Plan- och byggenheten".
För aktivitet A.3 bör även Dalslands miljö- och energikontor läggas till som ansvarig. Då den samlade miljöexpertisen numera arbetar på miljökontoret bör frågorna om vidare undersökningar, ansvarsutredningar m.m. för gamla deponier göras i dialog med miljökontoret.	Synpunkten har beaktats och revidering har skett, ansvarig för A.3 revideras till Dalslands miljö- och energiförbund.
För att genomföra åtgärd B.3 är fysisk planering ett styrmedel. Här skulle det behöva förtydligas på vilket sätt och i vilken omfattning fysisk planering kan/ska påverka återbruk, t.ex. genom tillämpning av livscykelanalyser för byggnaders klimatpåverkan, där återbruk kan ha stor effekt.	Synpunkten har beaktats och revidering har skett, "fysisk planering" tas bort som styrmedel under B.3.
När det gäller åtgärd B.7 arbetar redan plan- och byggenheten i Bengtsfors kommun utifrån fastlagda rutiner vid rivningslov, i enlighet med plan- och bygglagen. Byggherren ansvarar för att det finns en rivningsplan (en slags kontrollplan) som ska lämnas in signerad efter genomförd rivning. I de fall rivningen	Synpunkten har beaktats och revidering har skett, på B.7 ändras platsen för "Fysisk planering" och "Tillsyn" så tillsyn står på samma rad som Dalslands miljö- och energiförbund.

<p>omfattar miljöfarligt avfall ska kvitto på att deponering har skett lämnas in. Utöver detta bedriver Plan- och byggenheten inte någon tillsyn av att rivningsplanen följs.</p>	
<p>Det vore önskvärt att större mängder rivningsavfall kunde omhändertas lokalt, framförallt för näringslivet och för de miljöeffekter längre körning innebär då stora mängder måste lämnas i andra kommuner. Förslag till återbruk borde främjas.</p>	<p>Synpunkten har beaktats och ingen revidering kommer att ske.</p>
<p>Yttrande från projektledare för nya ÖP, Mellerud angående samrådsversion avfallsplan 2018-2025</p>	
<p>Jag har inga synpunkter mer än att jag tänker vi får se över vad vi ska skriva i nya ÖP. Följande har jag tagit från Framtidsstudien och gällande ÖP där jag behöver mer info;</p> <ul style="list-style-type: none"> • "Avfallsdeponi ska ersättas alltmer av återvinning i kommunen" – Kretsloppspark planeras i södra industriområdet (vid kommunförrådet). Betyder detta att Hunnebyn försvinner helt, Kretsloppsparken ersätter? • "Behov av fler muddertippningsplatser"? I så fall förslag på var? • "Närhet till ÅVC vid planering av nya bostadsområden." Vad menar vi med nära? Ska vi ha med riktlinjer om detta i ÖP? • "God framkomlighet för renhållningsbilar vid nya bostadsområden." Vad betyder det? Får renhållningsbilar backa? Om inte krävs bra svängradie eller möjlighet till genomfart. • "Anläggning av fler våtmarker för att motverka närsaltläckage" (Öp2010) 	<p>Synpunkterna har noterats, ingen revidering kommer att ske.</p>
<p>Yttrande från Byggnadsnämnden Mellerud angående samrådsversion avfallsplan 2018-2025</p>	
<p>Numrering av mål bör ändras då det upplevs som rörigt. Förslagsvis kan det uppdelas om Målinriktning 1, mätbart mål 1A, mätbart mål 1B etc. Alternativt 1.1 etc.</p>	<p>Synpunkten har beaktats och ordet "målinriktning" ändras till "fokusområde".</p>

<p>Under Målinriktning 1 står att "Nedskräpning i naturen och på allmänna platser också ska undvikas". Ordet "undvikas" borde bytas ut till "motverkas". Målet får då en helt annan betydelse.</p>	<p>Synpunkten har beaktats och ordet "undvikas" har ändrats till "motverkas".</p>
<p>Avsaknad av avfallshantering av rivningsavfall i större mängder. Plan- och byggenheten träffar ofta på människor som exempelvis ska riva hus. Ingen återvinningscentral i närområdet tar emot sådana stora mängder rivningsavfall. Enligt visionen ska avfallshanteringen i de fyra Dalslandskommunerna bidra till ett hållbart samhälle, något som inte kan uppnås när man får leta sig utanför landskapet för att slänga sitt rivningsavfall (dock tas små mängder emot av ÅVC).</p>	<p>Synpunkten har noterats, ingen förändring kommer att ske. Att se över möjligheterna till rivningsavfall på ÅVC inkluderas i aktiviteterna B.3 och B.7.</p>
<p>Vid rivningslov krävs kontrollplan (rivningsplan) och i många fall mottagningskvitton för att se att rivningsavfallet har hamnat på rätt ställe. Vid ÅVC i Mellerud fås endast ett kvitto som inte specificerar mängd och typ av innehåll. Att inte få mottagningskvitton som är specificerade försvårar Byggnadsnämndens arbete med att kontrollera att avfallet hamnar på rätt ställe. Under 5.4.7 Nr. B.7 står att "Förbättra rutiner och tillsyn över hanteringen av rivningsavfall". Riktiga mottagningskvitton är en förutsättning för detta.</p>	<p>Synpunkten har noterats och kommunen tar med sig synpunkten i arbetet framåt. Ingen revidering kommer att ske.</p>
<p>Yttrande från Norra Älvsborgs Räddningstjänstförbund, (yttrar sig över Mellerud & Färgelanda) angående samrådsversion avfallsplan 2018-2025</p>	
<p>Enligt den nya avfallsplanen ska inga nya anläggningar eller områden behöva tas i anspråk. I kommunerna förväntas även befolkningens mängden att öka samtidigt som avfallet från varje hushåll antas minska, vilket leder till att den mängd avfall som behöver hanteras kvarstår på samma nivå som i dagsläget.</p> <p>I framtiden finns det önskemål om att kommunerna ska kunna ta hand om det biologiskt nedbrytbara avfallet på närmare håll samt eventuellt ha en egen biogasproduktion i kommunerna. Detta är dock något som än så länge är en framtidsvision och ännu inte aktuellt. I avfallsplanen står det även att det vid en</p>	<p>Ingen erinran har noterats.</p>

<p>uppstart av biogasproduktion, när det blir aktuellt, kommer utredas mer och hanteras enligt gällande lagstiftning för tillståndsprövning.</p> <p>Norra Älvsborgs Räddningstjänstförbund har därmed inget att erinra då inga nya anläggningar eller områden planeras under avfallsplanens gällande tid samt att ungefär samma mängd avfall kan förväntas inom samma tid.</p> <p>Vid eventuell framtida uppstart av biogasproduktion i Färgelandas och Melleruds kommun kommer Norra Älvsborgs Räddningstjänstförbund hantera tillståndsprövningen enligt Lagen (2010:1011) om brandfarliga och explosiva varor.</p>	
<p>Mätbart mål nr 3 "mängden kärnavfall i kommunerna ska minska med 20 % per invånare år 2025 i jämförelse med 2016". Eftersom det i genomförda plockanalyser framkommer information om felsorterat avfall som egentligen går under FTI kan det förväntas att en större mängd avfall kommer att lämnas på ÅVS/ÅVC om avfall sorteras rätt. Fler återvinningsstationer samt oftare tömningstider kan då bli aktuellt för att minimera att ÅVS blir överbelamrade med avfall som exempelvis är brännbart.</p>	<p>Synpunkterna har noterats, ingen revidering kommer att ske.</p>
<p>Yttrande från Åsebro IF, Mellerud, angående samrådsversion avfallsplan 2018-2025</p>	
<p>I bilaga 2, sid. 20, tabell 17 fann jag ett fel: totalt antal 31? Och metall 26?</p>	<p>Synpunkterna har beaktats och revidering har skett. Siffrorna var räknefel som korrigerats.</p>
<p>Yttrande från Valbohem, Färgelanda, angående samrådsversion avfallsplan 2018-2025</p>	
<p>Ingen erinran.</p>	<p>Ingen erinran har noterats.</p>
<p>Yttrande från Polismyndigheten, Mellerud, angående samrådsversion avfallsplan 2018-2025</p>	
<p>Ingen erinran.</p>	<p>Ingen erinran har noterats.</p>

Yttrande från Polismyndigheten, Färgelanda, angående samrådsversion avfallsplan 2018-2025	
Ingen erinran.	Ingen erinran har noterats.
Yttrande från AB Melleruds bostäder angående samrådsversion avfallsplan 2018-2025	
Ingen erinran.	Ingen erinran har noterats.

- Bilaga 1: Yttrande från Länsstyrelsen
- Bilaga 2: Yttrande från Dalslands Miljö- och Energiförbund
- Bilaga 3: Yttrande från Kommunledningskontoret, samhällsbyggnadsenheten Bengtsfors kommun
- Bilaga 4: Yttrande från projektledare för ÖP, Mellerud
- Bilaga 5: Yttrande från Byggnadsnämnden, Mellerud
- Bilaga 6: Yttrande från Norra Älvsborgs Räddningsförbund, Mellerud och Färgelanda
- Bilaga 7: Yttrande från Åsebro IF, Mellerud
- Bilaga 8: Yttrande från Valbohem AB
- Bilaga 9: Yttrande från Polismyndigheten, Mellerud
- Bilaga 10: Yttrande från Polismyndigheten, Färgelanda
- Bilaga 11: Yttrande från AB Melleruds bostäder

UPPGIFTER TILL LÄNSSTYRELSENS SAMMANSTÄLLNING FÖR AVFALLSPLAN FÖR BENGTSFORD, DALSED, FÄRGELANDA OCH MELLERUDS KOMMUNER

Bilaga 7 till avfallsplan för fyra Dalslandskommuner 2018-2025

2018-06-26

Innehåll

1.	Bengtsfors kommun	2
1.1.	Administrativa uppgifter	2
1.2.	Resultat av uppföljning av föregående avfallsplan	2
1.3.	Uppgifter om nedlagda deponier	6
2.	Dals-Eds kommun	9
2.1.	Administrativa uppgifter	9
2.2.	Resultat av uppföljning av föregående avfallsplan	9
2.3.	Uppgifter om nedlagda deponier	10
3.	Färgelanda kommun	11
3.1.	Administrativa uppgifter	11
3.2.	Resultat av uppföljning av föregående avfallsplan	11
3.3.	Uppgifter om nedlagda deponier	13
4.	Melleruds kommun	15
4.1.	Administrativa uppgifter	15
4.2.	Resultat av uppföljning av föregående avfallsplan	15
4.3.	Uppgifter om nedlagda deponier	18
5.	Sammanställning av mål, åtgärder och styrmedel för Bengtsfors kommun, Dals-Eds kommun, Färgelanda kommun och Melleruds kommun	21
5.1.	Fokusområde 1	21
5.2.	Fokusområde 2	23

1. Bengtsfors kommun

1.1. Administrativa uppgifter

Kommun: Bengtsfors kommun

År: 2018-2025

Datum för antagande: 1 oktober 2018

Ansvarig nämnd: Kommunfullmäktige

1.2. Resultat av uppföljning av föregående avfallsplan

Bengtsfors kommuns gällande avfallsplan antogs den 27 mars 2002 § 25 och var den andra avfallsplanen som togs fram i kommunen.

Avfallsplan 2002 anger fyra allmänna mål:

Allmänna mål	Bedömning
Tätortshygieniska mål – Omhänderta avfall och upprätthålla god sanitär standard.	Nya renhållningsföreskrifter har upprättats som redovisar hur hanteringen av hushållsavfall inom kommunen skall ske. Kommunens återvinningscentral Nolängen har byggts om och rustats upp. Antalet besökande har ökat mellan åren 2010-2016 med 4 452 personer. Kommunala verksamheter källsorterar sitt avfall fullt ut. Allmänna platser och återvinningsstationer städas dagligen.
Miljöskyddsmål – Minimera belastningen på ekosystem vid all hantering av restprodukter.	Arbetar för att restprodukter sorteras så att de kan återanvändas eller behandlas efter sina egenskaper och återföras till kretsloppet.
Resurshushållande mål – Förbättra återanvändning, materialåtervinning och energiutvinning.	Återvinningscentralen samarbetar med RETUREN för återbruk. Avfallet sorteras i olika fraktioner för att underlätta material- och energiutvinning.

Allmänna mål	Bedömning
Arbetsmiljömål – Arbetsmiljöaspekter skall beaktas och förbättras i arbetet med restprodukter.	<p>Målet med allt arbetsmiljöarbete är att alltid ligga steget före och förhindra de situationer som kan skapa ohälsa, skador, otrivsel och dålig arbetsmotivation.</p> <p>Bengtsfors kommun strävar efter att ha ett systematiskt arbetsmiljöarbete, som en naturlig del i avfallsarbetet.</p>

Avfallsplanen anger även ett kommunalt mål- och åtgärdsprogram

Kommunalt mål- och åtgärdsprogram	Bedömning
Anpassa avfallssystemet för kommande krav på utsortering av brännbart och organiskt avfall.	Målet är uppfyllt. Behovshämtning tillämpas vid insamling av restavfall i gröna kärl, kunden ställer ut sitt kärl när det behöver tömmas och betalar tömningsavgift för antalet utförda tömningar under året. Från och med 2014 hämtas organiskt avfall i separata bruna kärl hos alla abonnenter, förutom hos de som hemkomposterar själva.
Öka andelen skolor och dagis som komposterar allt eller delar av alstrat organiskt avfall.	<p>Målet är uppfyllt. Från och med 2014 hämtas organiskt avfall i separata bruna kärl.</p> <p>Hemkompostering har avslutats hos skolor och dagis. Matavfall hämtas i bruna kärl.</p>

Kommunalt mål- och åtgärdsprogram	Bedömning
<p>Återvinningsgrad av förpackningar i Bengtsfors kommun skall år 2005 minst uppgå till de insamlingsgrader som anges i förordningen om producentansvar om förpackningar.</p>	<p>Målet är uppfyllt. Insamlingsnivåerna av förpackningar vid återvinningsstationerna, har ökat.</p> <p>Information om återvinning av förpackningar finns att läsa på kommunens hemsida. Varje år skickas en informationsbroschyr ut till alla renhållningskunder med information om avfall och återvinning.</p> <p>Restavfallet har minskat, behovshämtning av restavfallet uppmuntrar till utsortering av förpackningar och matavfall. Färre tömningar ger kunden en lägre tömningsavgift.</p> <p>Fastighetsnära insamling av förpackningar finns hos det kommunala bostadsbolaget och vid de större kommunala verksamheterna.</p>
<p>Ökad återanvändning, materialåtervinning och energiutvinning av fraktioner ur grovavfall från hushåll.</p>	<p>Målet är uppfyllt. Hushållens grovavfall tas emot vid Nolängens återvinningscentral där det sorteras i olika fraktioner och transporteras vidare för omhändertagande av upphandlad entreprenör.</p> <p>Återvinningscentralen samarbetar med RETUREN för inlämning av föremål till återbruk. Från och med 2014-01-01 lämnar alla hushåll kostnadsfritt sitt källsorterade grovavfall och farliga avfall vid Nolängens återvinningscentral där utbildad personal finns. Informationsbroschyr om avfall och återvinning bifogas en gång per år fakturan till alla renhållningskunder. Den kan även hämtas på återvinningscentralen eller på kommunens hemsida.</p>
<p>Insamling av skrot inklusive skrotbilar från landsbygden.</p>	<p>Målet ej uppfyllt.</p>

Kommunalt mål- och åtgärdsprogram	Bedömning
<p>Ökad återanvändning, materialåtervinning och energiutvinning av fraktioner ur bygg- och rivningsavfall samt industriavfall.</p>	<p>Industrins bygg- och rivningsavfall har fram till år 2008 tagits emot på Nolängens avfallsanläggning där det har sorterats och träavfallet har flisats till bränslefraktion. Efter år 2008 har inget bygg- och rivningsavfall tagits emot från industrin på Nolängens avfallsanläggning. Industrin får själva anlita transportörer som ordnar med omhändertagandet av avfallet.</p>
<p>Slam från kommunala avloppsreningsverk skall inte deponeras på avfallsupplag.</p>	<p>Målet är uppfyllt. Inget slam behandlas på Nolängens avfallsanläggning längre, allt slam körs vidare till behandlingsanläggning av entreprenör.</p>
<p>Säkerställa lagstadgade krav avseende praktisk och administrativ hantering vid insamling, mellanlagring och avsändning av farligt avfall från miljöstationer.</p>	<p>Målet är uppfyllt. Tillstånd enligt miljöbalken till mottagning och mellanlagring av farligt avfall och annat avfall vid Nolängens återvinningscentral. Beslutat av Länsstyrelsen 2007-03-09.</p> <p>Nytt kontrollprogram för Nolängens återvinningscentral är upprättat och godkänt 2015. Utbildad personal finns på anläggningen Borttransport sker av upphandlad entreprenör. Miljörapport lämnas årligen till Länsstyrelsen där mängderna redovisas.</p>
<p>Avveckla deponeringsverksamheten på Nolängen fr.o.m. år 2002/2003. Påbörja efterbehandling (sluttäckning). Möjlighet att avyttra avfallsupplaget skall föreligga år 2002.</p>	<p>Målen är uppfyllda. Nolängens avfallsanläggning arrenderades ut till Ragn-Sells AB med tillträde 2003-05-01, sluttäckningsprocessen skötes av Ragn-Sells AB i samförstånd med kommunen och Länsstyrelsen i enlighet med då gällande tillståndet. Avfallsanläggningen var sluttäckt och godkänd 2012-12-31.</p> <p>Avfallshämtningen har Bengtsfors kommun upphandlat gemensamt med Dals-Ed, Färgelanda och Melleruds kommuner och dessa avtal gäller som längst till och med 2020-09-30.</p>

Kommunalt mål- och åtgärdsprogram	Bedömning
Skapa klarhet i frågan om hantering av dispenser.	Målet är uppfyllt. En inventering av alla fastigheter genomfördes under 2003, alla gamla dispenser har upphört att gälla.
Hushåll och företag i Bengtsfors kommun samt i kommunen verkande renhållningsentreprenörer skall regelbundet informeras om förutsättningar och förändringar beträffande renhållnings- och avfallshantering.	Målet är uppfyllt. En informationsbroschyr bifogas årligen fakturan till alla renhållningskunder. Information finns även på kommunens hemsida. Vid genomförande av matavfallsinsamlingen anordnades gemensam informationskampanj tillsammans med Dals-Ed, Färgelanda och Mellerud.
Kommunens kostnader för avfallshanteringen skall täckas med avgifter till 100 %. Varav fondering till blivande kostnader skall utgöra 5 %. Målet ska vara uppnått år 2005.	Målet är uppfyllt. Årlig fondering har skett till finansiering av sluttäckning vid Nolängens deponi 2012-12-31.
Reviderad renhållningsordning för Bengtsfors kommun skall fastställas under år 2002.	Målet är uppfyllt. Ny renhållningsordning fastställdes 2002-03-27. Nya renhållningsföreskrifter har arbetats fram gemensamt med Dals-Ed, Färgelanda och Melleruds kommuner som antogs av kommunfullmäktige i Bengtsfors 2013-06-26.
Risk för negativ påverkan på människors hälsa och miljön från gamla avfallsupplag skall undanröjas.	Målet ej uppfyllt. Karta över gamla deponier är inte upprättad. Två gamla deponier har sluttäckts, Nolängen år 2012 och Karls-Gärde år 2017.

1.3. Uppgifter om nedlagda deponier

Under 2016 genomförde Sweco en inventering och riskklassning av nedlagda kommunala deponier i medlemskommunerna. Riskklassningen skedde enligt Naturvårdsverkets rapport 4918, Metodik för inventering av förorenade områden (MIFO), fas 1. I nedanstående kapitel redovisas tabeller med de inventerade deponierna per medlemskommun¹.

¹ Utdrag från EBH-databasen, Länsstyrelsen Västra Götaland kompletterat med information från DMEK

Risiklassningen är en samlad bedömning av föroreningarnas farlighet, föroreningsnivå, spridningsförutsättningar och känslighet och skyddsvärde². Ett objekt bedöms utifrån följande riskklasser:

- Klass 1 – Mycket stor risk
- Klass 2 – Stor risk
- Klass 3 – Måttlig risk
- Klass 4 – Liten risk

I tabell 1 visas kända deponier i Bengtsfors kommun.

Tabell 1. Deponier i Bengtsfors kommun.

Namn	Fastighet	Risk-klass	Primär bransch	Planerade/ genomförda åtgärder
Bengtsbro-höljen	Bengtsfors 3:43 >5	3	Avfallsdeponier – icke farligt, farligt avfall (hushållsavfall, industriavfall, schaktmassor)	Behöver klarläggas
Bäckefors	Vättungen 1:47>1	3	Avfallsdeponier – icke farligt, farligt avfall (hushållsavfall, industriavfall, allmän tipp för allt, även från sjukhuset)	Behöver klarläggas
Centrala Långed	Långed 3:1	3	Industrideponier (övrigt: schaktmassor, byggnadsavfall)	Behöver klarläggas
Grimmeruds-mossen	Billingsfors 1:177	3	Avfallsdeponier – icke farligt, farligt avfall (hushållsavfall och dylikt, övrigt: skrot)	Behöver klarläggas
Katterud	Billingsfors 1:177	3	Industrideponier (fabrikstipp, övrigt: hushållsoptipp)	Behöver klarläggas

² Naturvårdsverket Rapport 4918 *Metodik för inventering av Förorenade områden, bedömningsgrunder för miljö kvalitet, vägledning för insamling av underlagsdata*

Namn	Fastighet	Risk-klass	Primär bransch	Planerade/ genomförda åtgärder
Klon	Bergane 2:1	3	Industrideponier (industriavfall, övrigt: skrot, hushållsavfall)	Behöver klarläggas
Korsbytippen	Dingelvik 1:40; Dingelvik 1:41; Dingelvik 1:53;	3	Avfallsdeponier – icke farligt, farligt avfall (hushålls- och industriavfallsdeponi med senare skrotverksamhet)	Korsbytippen kallas även Karls Gärde och har sluttäckts under 2017 och ska slutbesiktigas under våren 2018.
Majbergstippen	Bengtstors 5:12>1	3	Övrigt BKL 3 (schaktmassor, rivningsfyllnad)	Behöver klarläggas
Mustadfors tipp	Enet 1:3>4	3	Avfallsdeponier – icke farligt, farligt avfall (hushållsavfall och dylikt)	Behöver klarläggas
Nolängens avfallsupplag	Bergane 1:5	2	Anläggning för farligt avfall (mellanlagring av miljöfarligt avfall, enligt uppgift från början deponering av "allt")	Nolängens avfallsupplag var sluttäckt och godkänd av Länsstyrelsen 2012-12-31.
Sulfittippen	Sidan 3:240>9	3	Industrideponier (industri-avfall, övrigt: byggnadsavfall, schakt-massor)	Behöver klarläggas
Ödskölt	Ödskölt 1:5>2	3	Industrideponier (övrigt: schaktmassor och dylikt)	Behöver klarläggas

2. Dals-Eds kommun

2.1. Administrativa uppgifter

Kommun: Dals-Eds kommun

År: 2018-2025

Datum för antagande: 15 september 2018

Ansvarig nämnd: Kommunstyrelsen

2.2. Resultat av uppföljning av föregående avfallsplan

Dals-Eds kommuns avfallsplan antogs den 22 oktober 2003 § 87 och antogs för perioden 2003-2010. Detta var den andre avfallsplanen som togs fram i kommunen.

Avfallsplan 2003-2010 anger ett handlingsprogram som syftar till skydd av miljön och människors hälsa:

Detalj mål	Bedömning
Minska mängden avfall, källsortera och återvinna	Genomförda åtgärder: Omhändertagande av organiskt material sker i hela kommunen genom införandet av särskilt kärl för matrester. Inom det kommunala bostadsbolaget finns sortering av olika fraktioner i alla fastigheter. Olika informationskampanjer och artiklar har genomförts under åren. Återvinningsstationerna har lokaliserats på lämpliga platser. Återvinning sker till viss del då kommunen har en butik för begagnade produkter.
Minska avfallens farlighet	Genomförda åtgärder: Information har skickats till hushållen angående farligt avfall och hanteringen av det. Kommunen arbetar för att hanteringen av farligt avfall skall bli så liten som möjligt.
Minska nedskräpning av återvinningsstationer, i naturen och på offentliga platser	Genomförda åtgärder: Fler papperskorgar har satts upp på stråk som används frekvent av befolkningen. Genom att genast städa upp på återvinningsstationerna har nedskräpningen minskat något.

Förbättrad arbetsmiljö för renhållningspersonal	Genomförda åtgärder: Nya kärl i ett system för insamling av avfall över hela kommunen genomfört.
Revidering av avfallsplan	Revidering av planen är inte gjord utan man har avvaktat ny avfallsplan.

2.3. Uppgifter om nedlagda deponier

Under 2016 genomförde Sweco en inventering och riskklassning av nedlagda kommunala deponier i medlemskommunerna. Riskklassningen skedde enligt Naturvårdsverkets rapport 4918, Metodik för inventering av förorenade områden (MIFO), fas 1. I nedanstående kapitel redovisas tabeller med de inventerade deponierna per medlemskommun³.

Riskklassningen är en samlad bedömning av föroreningarnas farlighet, föroreningsnivå, spridningsförutsättningar och känslighet och skyddsvärde⁴. Ett objekt bedöms utifrån följande riskklasser:

- Klass 1 – Mycket stor risk
- Klass 2 – Stor risk
- Klass 3 – Måttlig risk
- Klass 4 – Liten risk

I tabell 2 nedan visas kända deponier i Dals-Eds kommun.

Tabell 2. Deponier i Dals-Eds kommun.

Namn	Fastighet	Risk-klass	Primär bransch	Planerade/ genomförda åtgärder
Böle	Böle 1:17	3	Avfallsdeponier – icke farligt, farligt avfall	Behöver klarläggas
Hökedalen	Bråten 1:84 >2	2	Kloralkali	Sluttäckt och godkänd av länsstyrelsen 2000 ⁵
Onsötippen	Onsön 3:10	2	Kloralkali	Sluttäckt

³ Utdrag från EBH-databasen, Länsstyrelsen Västra Götaland kompletterat med information från DMEK

⁴ Naturvårdsverket Rapport 4918 *Metodik för inventering av Förorenade områden, bedömningsgrunder för miljö kvalitet, vägledning för insamling av underlagsdata*

⁵ Uppgifter från samhällsbyggnadschef Magnus Åkesson

Namn	Fastighet	Risk- klass	Primär bransch	Planerade/ genomförda åtgärder
Viktippen	Ed 10:3	3	Avfallsdeponier – icke farligt, farligt avfall	Behöver klarläggas

3. Färgelanda kommun

3.1. Administrativa uppgifter

Kommun: Färgelanda kommun

År: 2018-2025

Datum för antagande: 17 oktober 2018

Ansvarig nämnd: Kommunstyrelsen

3.2. Resultat av uppföljning av föregående avfallsplan

Färgelanda kommuns avfallsplan antogs den 10 december 1998. Denna innehåller mål och handlingsplan för att uppnå dessa.

Lokala mål	Bedömning
<p>Att fullfölja de uppsatta regionala målen:</p> <ul style="list-style-type: none"> • De avfallsmängder som går till deponering skall minska med 25 % till år 1995 och med 50 % till år 2000, räknat från år 1990. • Från och med år 1995 bör följande ej längre deponeras: park- och trädgårdsavfall, träavfall som är fritt från störande ämnen, oljeslam från oljeavskiljare och liknande, lysrör, termometrar och andra kvicksilverhaltiga avfallsslag, PCB-haltiga fogmassor, blymantlade kablar, batterier och andra blyhaltiga avfallsslag, nickel/kadmiumbatterier, gummidäck, kyl- och frysskåp • TRAAB:s ägarkommuner har vidare antagit en översiktlig regional avfallsplan som anger bl.a. att hushållsavfallet i framtiden skall delas upp i en biologisk fraktion som behandlas genom rötning och en brännbar fraktion som behandlas genom förbränning. Eventuellt kan en tredje fraktion bli aktuell som då blir deponiöst. 	<ul style="list-style-type: none"> • Målet är uppfyllt • Inget av detta deponeras längre • TRAAB⁶ finns ej längre. • Hushållsavfallet delas i dag upp i biologiskt och brännbart
<p>Ökad källsortering.</p>	<p>Tillräcklig statistik saknas för att göra en god bedömning</p>
<p>Avfallsmängden som går till deponering skall i fortsättningen kontinuerligt minska.</p>	<p>Tillräcklig statistik saknas för att göra en god bedömning</p>
<p>Minimering av miljöstörande ämnen i avfallet.</p>	<p>Tillräcklig statistik saknas för att göra en god bedömning</p>

⁶ Trestadsregionens Avfalls AB

3.3. Uppgifter om nedlagda deponier

Under 2016 genomförde Sweco en inventering och riskklassning av nedlagda kommunala deponier i medlemskommunerna. Riskklassningen skedde enligt Naturvårdsverkets rapport 4918, Metodik för inventering av förorenade områden (MIFO), fas 1. I nedanstående kapitel redovisas tabeller med de inventerade deponierna per medlemskommun⁷.

Riskklassningen är en samlad bedömning av föroreningarnas farlighet, föroreningsnivå, spridningsförutsättningar och känslighet och skyddsvärde⁸. Ett objekt bedöms utifrån följande riskklasser:

- Klass 1 – Mycket stor risk
- Klass 2 – Stor risk
- Klass 3 – Måttlig risk
- Klass 4 – Liten risk

I tabell 3 nedan visas kända deponier i Färgelanda kommun.

Tabell 3. Deponier i Färgelanda kommun.

Namn	Fastighet	Risk-klass	Primär bransch	Planerade/ genomförda åtgärder
Dagsholm (slamtippen)	Dagsholm 2:1 >2	3	Övrigt BKL 3 (avlopps slam från slam-brunnar)	Behöver klarläggas
Ekebacken (f.d. Ödeborgs bruk)	Brattefors 1:15	2	Industrideponier (industri-avfall från Gunnebo bruk (f.d. Ödeborgs bruk), eldning av plast m.m., schaktmassor)	Tippning av avfall avslutad 1985. Schaktmassor har tippats senare. Industriavfallet i stort sett täckt med schaktmassor.
Färgelanda Prästgård	Färgelanda Prästgård 1:1	3	Avfallsdeponier – icke farligt, farligt avfall (hushållsavfall, bark, schakt-massor)	Täckt 1985.
Jolsäter	Öxnäs 1:13	3	Avfallsdeponier – icke farligt, farligt avfall (hushållsavfall, industriavfall)	Täckt 1985.

⁷ Utdrag från EBH-databasen, Länsstyrelsen Västra Götaland kompletterat med information från DMEK

⁸ Naturvårdsverket Rapport 4918 *Metodik för inventering av Förorenade områden, bedömningsgrunder för miljö kvalitet, vägledning för insamling av underlagsdata*

Namn	Fastighet	Risk- klass	Primär bransch	Planerade/ genomförda åtgärder
Rosendalen (Dagsholm)	Dagsholm 1:1 >2	4	Avfallsdeponier – icke farligt, farligt avfall (hushållsavfall, industriavfall)	Täckt 1985, kontrollprogram finns.
Stigen	Stigen 1:70	3	Avfallsdeponier – icke farligt, farligt avfall (hushållsavfall)	Täckt 1985.

4. Melleruds kommun

4.1. Administrativa uppgifter

Kommun: Melleruds kommun

År: 2018-2025

Datum för antagande: xx september 2018

Ansvarig nämnd: Kommunstyrelsen

4.2. Resultat av uppföljning av föregående avfallsplan

Melleruds kommuns avfallsplan antogs den 22 februari 1994. Denna innehåller mål och handlingsplan för att uppnå dessa.

Övergripande mål och åtgärder för Melleruds kommun	Bedömning
Avfallshanteringen skall ge en god sanitär standard.	Mellan åren 1993 och 1995 övergick den fastighetsnära insamlingen från säck till kärl.
Avfallets innehåll av miljöskadliga ämnen skall minimeras.	Information om miljöskadliga ämnen och var dessa ska lämnas finns varje år i den almanacka som kommunen ger ut. Inlämnandet av miljöfarligt avfall till Hunnebyn har ökat under åren.
Avfallshanteringens miljöpåverkan skall minimeras.	Avfallet sorteras och genom detta så minskar också miljöpåverkan.
Avfallet skall i största möjliga omfattning återanvändas eller återvinnas på ett resurssparande sätt via källsortering.	Inget avfall deponeras längre på Hunnebyn. Avfallet sorteras i olika fraktioner innan det borttransporteras. Hushållsavfall körs direkt till entreprenör för sortering och omhändertagande.

Övergripande mål och åtgärder för Melleruds kommun	Bedömning
<p>Avfallsmängderna som deponeras på Hunnebyn skall minskas genom återvinning och kompostering.</p>	<p>Reducering av avfallsmängderna som deponerades på Hunnebyn beräknades kunna reduceras med 38 % till år 1995 och med 44 % till år 2000.</p> <p>Totalt deponerades 6 933 ton avfall på Hunnebyn år 2000 vilket är var en total minskning från 1991 med 6 007 ton (46 %) vilket innebär att det totala deponimålet klarades.</p> <p>Efter 2002 har inget avfall deponerats på Hunnebyns avfallsanläggning. Anläggningen har sluttäckts och godkännande av sluttäckningen ankom 2017-08-30 från Länsstyrelsen. Allt avfall som kommer in grovsorteras och transporteras ut ur anläggningen.</p>
<p>Servicegraden för hushåll och företag skall vara hög och anpassad till behovet av renhållning.</p>	<p>Mellan åren 1993 och 1995 övergick den fastighetsnära insamlingen från säck till kärl.</p> <p>2002 infördes sortering i plastpåsar för optisk sortering, biologiskt lättnerbrytbart (läggs i grön påse) och övrigt (läggs i röd påse) båda påsarna läggs sedan i samma kärl och hämtas av en av kommunen anlita d entreprenör för transport (mellan 2002 och 2007 fanns även en deponipåse). 2014 ändrade man till två kärl i stället för optisk sortering: brunt kärl för matavfall och grönt kärl för övrigt. Allt avfall som hämtas i kärl transporteras direkt till avfallsanläggning i Trollhättan för omhändertagande.</p> <p>2002 var mängden insamlat hushållsavfall 1 566 ton för att år 2015 ha ökat till 1 798 ton. Två anledningar till detta är att invånarantalet ökar igen och många har övergått från hemkompostering till att även ha ett kärl för matavfallet.</p>

Övergripande mål och åtgärder för Melleruds kommun	Bedömning
Arbetsmetoderna skall vara goda från arbetsmiljösynpunkt.	Vid införande av kärl så minskade tunga lyft. Kommunen försöker hela tiden förbättra arbetsmiljön.
Avfallshanteringen skall vara rationell, effektiv, flexibel, tillförlitlig och långsiktig.	Kommunen arbetar kontinuerligt med att förbättra avfallshantering. Öppetider för att invånarna ska kunna lämna grovavfall har under åren förbättrats. För avfall som hämtas i kärl sker samarbete med entreprenör löpande för att detta ska ske så effektivt och med minsta möjliga förändringar för abonnenterna samtidigt som körsträckorna ska minimeras. Kommunen har också infört sortering av matavfall i separata kärl som går till rötning för biogas för ett långsiktigt och för miljön bra alternativ.
Kostnaderna skall vara rimliga i proportion till utbytet.	Differentierad taxa samt längre hämtningsintervaller för hushållsnära hämtning har införts.
Avgifterna differentieras så att återvinning och resursbevarande teknik belönas.	Differentierad taxa samt längre hämtningsintervaller för hushållsnära hämtning har införts.
Lösningarna bör vara lätta att förklara och motivera för att underlätta förståelse och därmed medverka från alla berörda parter.	I senaste kundundersökningen 2016 så fanns frågan om invånarna anser sig tillräckligt informerad gällande taxor och bestämmelser vilket 14 % svarat att man inte tyckte detta. Om detta beror på att något är svårt att förstå eller om det är saknad av intresse framgår ej. På frågan om sortering av avfall så anser 86 % att man är "Mycket/Ganska bra informerad".
Kommunen skall aktivt informera om hur allmänhet och företag agerar för resursbevarande hantering och minskade avfallsmängder.	Information lämnas varje år i den almanacka som kommunen ger ut. Där finns också information om insamlade mängder.

4.3. Uppgifter om nedlagda deponier

Under 2016 genomförde Sweco en inventering och riskklassning av nedlagda kommunala deponier i medlemskommunerna. Riskklassningen skedde enligt Naturvårdsverkets rapport 4918, Metodik för inventering av förorenade områden (MIFO), fas 1. I nedanstående kapitel redovisas tabeller med de inventerade deponierna per medlemskommun⁹.

Riskklassningen är en samlad bedömning av föroreningarnas farlighet, föroreningsnivå, spridningsförutsättningar och känslighet och skyddsvärde¹⁰. Ett objekt bedöms utifrån följande riskklasser:

Klass 1 – Mycket stor risk

Klass 2 – Stor risk

Klass 3 – Måttlig risk

Klass 4 – Liten risk

I Tabell 4 nedan visas kända deponier i Melleruds kommun.

Tabell 4. Deponier i Melleruds kommun.

Namn	Fastighet	Riskklass	Primär bransch	Planerade/ genomförda åtgärder
Sunnanå	Sunnanå 2:1	3	Industrideponier (hushållsavfall, industriavfall, byggavfall, schaktmassor, bildelar, järnskrot, tomfat, cisterner, förbränt avfall)	Sluttäckt och slutbesiktning skedde 2011.
Dalskog	Årbol 1:45	3	Avfallsdeponier – icke farligt, farligt avfall (hushållsavfall, byggavfall, schaktmassor)	Behöver klarläggas

⁹ Utdrag från EBH-databasen, Länsstyrelsen Västra Götaland kompletterat med information från DMEK

¹⁰ Naturvårdsverket Rapport 4918 *Metodik för inventering av Förorenade områden, bedömningsgrunder för miljö kvalitet, vägledning för insamling av underlagsdata*

Namn	Fastighet	Riskklass	Primär bransch	Planerade/ genomförda åtgärder
Melleruds södra industriområde ¹¹	Kärra 1:2	3	Avfallsdeponier – icke farligt, farligt avfall (hushållsavfall, byggavfall, schaktmassor)	Behöver klarläggas
Åsensbruk	Krökersrud 1:11>1	3	Industrideponier (hushållsavfall, industriavfall, troligen från pappersbruket Håfrestrom AB, byggavfall, schaktmassor)	Behöver klarläggas
Åsebro	Åsebrorud 1:3	3	Avfallsdeponier – icke farligt, farligt avfall (hushållsavfall, byggavfall, schaktmassor, färgeri och garveri (vegetabiliskt)	Behöver klarläggas
Tångebo	Tångebo 1:1	3	Avfallsdeponier – icke farligt, farligt avfall (hushållsavfall, byggavfall)	Behöver klarläggas
Hult	Hult 1:52	3	Avfallsdeponier – icke farligt, farligt avfall (mindre mängd hushållsavfall (?) byggavfall)	Behöver klarläggas
Erikstad ¹²	Västergården 1:2; Göbyn 1:4	3	Avfallsdeponier – icke farligt, farligt avfall (hushållsavfall, byggavfall, schaktmassor, trädgårdsavfall)	Behöver klarläggas

¹¹ Kallad endast Mellerud i EBH

¹² Heter i Länsstyrelsens databas Krökersrud f.d Kolån, vilket är fel då deponin ligger i Erikstad vid Krokån. Krökersrud är deponin vid Åsensbruk.

Namn	Fastighet	Riskklass	Primär bransch	Planerade/ genomförda åtgärder
Hunnebyns sopstation, Hunnebyns avfallsupplag	Hunnebyn 1:27; Vedbyholm 1:3>3; Hunnebyn 1:5>5	Riskklassning saknas i EBH	Avfallsdeponier – icke farligt, farligt avfall	Sluttäckt och beslut om godkännande av länsstyrelsen 2017-08-30, Dnr 555-1831-2016.
Maden fiberdeponi ¹³	Åsen 1:161	Deponins saknas i EBH	?	Sluttäckt
Kroppefjällshemmet (i EBH kallad Dals Rostock)	Södra Bäckebo 1:168>7	4	Avfallsdeponier – icke farligt, farligt avfall (hushållsavfall, byggavfall, schaktmassor)	Behöver klarläggas

¹³ Deponin saknas idag i EBH

5. Sammanställning av mål, åtgärder och styrmedel för Bengtsfors kommun, Dals-Eds kommun, Färgelanda kommun och Melleruds kommun

5.1. Fokusområde 1

Avfallet i kommunerna ska inte vara farligt för människors hälsa eller miljö

Mål 1 Senast år 2025 ska det inte finnas något farligt avfall, elektronikavfall eller batterier i hushållsavfall som samlas in i kärl.

Mål 1					
Nr	Åtgärder	År	Styrmedel	Kostnad	Ansvarig
1.1	Gemensamma informationsinsatser med fokus på att sortera ut FA och förebygga innehavet av FA genom smart konsumtion	2019 2022 2025	Information	Medel	Avfallsenhet, Informations ansvarig
1.2	Samarbete med samt stöd och information till butiker om mottagande av elektronikavfall	2019	Information Tillsyn	Liten	Avfallsenhet DMEK
1.3	Utreda och ev. införa "Farligt avfall slinga" där anlita mottagare av farligt avfall kan köra turer, exempelvis på landsbygden	2020	Upphandling	Stor	Avfallsenhet

Mål 2	Antal inrapporterade klagomål på nedskräpning vid ÅVS ska halveras till år 2025 i jämförelse med 2018.
--------------	--

Mål 2					
Nr	Åtgärder	År	Styrmedel	Kostnad	Ansvarig
2.1	Upprätta rutin för hur antal klagomål ska registreras och sammanställas	2018	Admin	Liten	Avfallsenhet
2.2	Informera på respektive kommuns hemsida om hur anmälningar ska tas emot	2018	Information	Liten	Kommunikatör
2.3	Årliga möten med FTI för att diskutera behov och frekvens av tömning, antal stationer och behållare med mera för att skapa trygga och välordnade ÅVS:er	Varje år	Admin	Liten	Plan- och byggenheten

Ytterligare aktiviteter kopplade till det övergripande fokusområdet					
Nr	Åtgärder	År	Styrmedel	Kostnad	Ansvarig
A.1	Se över möjligheten att ta bort ÅVC-avgift för hushåll (Mellerud och Färgelanda)	2018 (Färgelanda), 2019 (Mellerud)	Admin Taxa	Stor (omstruktur av taxa, tar dock bort en inkomst)	Avfallsenhet

A.2	Se över tillgängligheten till ÅVC:er (mer enhetliga öppettider)	2019	Admin Tillsyn	Stor	Avfallsenhet
A.3	Upprätta åtgärdsplaner för nedlagda deponier med riskklass 1 och 2 i kommunerna.	2020	Admin Tillsyn	Medel-Stor	DMEK
A.4	Översyn av riskklassning av nedlagda deponier samt ställningstagande för respektive deponi om fortsatta åtgärder	2018	Tillsyn	Liten	DMEK Berörd kommun
A.5	Ta med avfallshanteringen i beaktande vid detaljplanering genom exempelvis upprättande av rutiner	2020	Fysisk planering	Liten	Planenhet

5.2. Fokusområde 2

Vi ska högre upp i avfallstrappan!

**Mål
3**

Mängden kärnavfall i kommunerna ska minska med 20 % per invånare år 2025 i jämförelse med 2016.

Mål 3					
Nr	Åtgärder	År	Styrmedel	Kostnad	Ansvarig
3.1	Utreda möjligheten att miljöstyra med taxan ytterligare (ex. behovsstyrd hämtning, vägning av kärl)	2023	Avfalls- taxan Upp- handling Information Avfallsföres- krifter	Medel	Avfalls- enheten
3.2	Information på hemsidorna om hur avfallsmängderna kan minskas. Informationen ska fokusera på hur beteenden kan förändras genom återkoppling och agerande samt kunskapsökning – samma information hos alla kommuner	2019	Information	Liten	Kommuni- katör
3.3	Genomföra ett projekt i skolor, vård och omsorg med fortsatt fokus på matsvinn	2019	Information Upp- handling	Medel	Kostchef och berörda enheter i organisationerna
3.4	Ta fram rutin för kriterier som minimerar avfall vid kommunal upphandling	2019	Upp- handling	Medel	Kommunens upphandlingsresurs
3.5	Ha studiebesök för skolelever på ÅVC	årligen	Läroplan	Liten	Avfallsenhet/ Utbildning

Mål 4	Senast år 2025 ska minst 93 % av matavfallet från hushåll, restauranger och storkök tas omhand så att växtnäringen utnyttjas. Matavfallet ska behandlas biologiskt så att energi och växtnäring omhändertas
--------------	---

Mål 4					
Nr	Åtgärder	År	Styrmedel	Kostnad	Ansvarig
4.1	Utreda förutsättningar för biogasproduktion av organiskt avfall inom Dalsland och samarbete med andra aktörer inom regionen	2019	Admin	Stor	Kommunledning
4.2	Ställa krav på avfallsbehandling till biogas av matavfall vid upphandling av nästa renhållningsentreprenad	2019	Admin Upphandling	Medel	Upphandling/ Avfallsenhet
4.3	Ta fram en kommunal fordonspolicy kopplad till bland annat biogas	2020	Admin	Medel	Miljöstrateg (DMEK)
4.4	Gemensam informationsaktivitet med fokus på att sortera ut matavfall	2022	Information Admin Taxa	Medel	Avfallsenhet/ Kommunikatör

Ytterligare aktiviteter kopplade till det övergripande fokusområdet

Nr	Åtgärder	År	Styrmedel	Kostnad	Ansvarig
B.1	Genomföra en kundundersökning för en avstämning om kunderna är nöjda med servicenivån	2019 2022	Information	Stor	Avfallsenhet
B.2	Årligen genomföra plockanalyser	Årligen	Upphandling	Liten	Avfallsenhet
B.3	Återbruk: Genomföra projekt för att uppmuntra till omhändertagande av bygg- och rivningsavfall	2024	Information	Medel	Avfallsenhet
B.4	Utfnyttja kommunens näringslivsträffar för företagare till att informera om avfall (förebyggande av avfall, transporter, källsortering, farligt avfall med mera)	2019, 2024	Information		Näringslivs- chef
B.5	Införa full sortering (av tidningar, förpackningar, matavfall) hos alla kommunala verksamheter	2020	Information Tillsyn Upphandling Fysisk planering	Medel	Samhälls- byggnads- förvaltningen /tekniska kontoret
B.6	Genomföra avfallsminimeringsprojekt inom all kommunal verksamhet	2024	Information	Liten	Avfallsenhet

B.7	Förbättra rutiner och tillsyn över hanteringen av rivningsavfall	2019	Tillsyn Fysisk planering	Liten	DMEK Plan- och byggenhet
B.8	Genomföra informationskampanj bland skolbarn med avfallsfokus	2020, 2022, 2024	Information	Medel	Avfallsenhet/ Kommunikatör/ Utbildning
B.9	Gemensam informationsaktivitet med fokus på att sortera ut förpackningar och tidningar	2018	Information Admin	Medel	Avfallsenhet/ Kommunikatör
B.10	Utreda möjligheten till samarbeten med organisationer för återbruk på ÅVC	2020	Upphandling Admin	Liten	Avfallsenheten

-----Ursprungligt meddelande-----

Från: th.hagman@telia.com [mailto:th.hagman@telia.com]

Skickat: den 28 maj 2018 14:17

Till: Samhällsbyggnad <samhallsbyggnads@mellerud.se>

Ämne: Samråd avfallsplan.

Hej!

Undertecknad har tagit del av ärendet och godkänner förslaget utan erinringar. Jag verkar i Melleruds kommun och representerar AB Melleruds Bostäder.

Med vänliga hälsningar

Thomas Hagman

AB Melleruds Bostäder

070-567 60 30

th.hagman@telia.com

§ 91

Dnr 2018.128.004

Remiss, Dalslands avfallsplan för Mellerud**Byggnadsnämndens beslut**

Byggnadsnämnden beslutar att yttra sig enligt nedan gällande Dalslands avfallsplan.

Sammanfattning av ärendet

Melleruds kommun har sänt ut en remiss gällande Dalslands avfallsplan för Mellerud där byggnadsnämnden har möjlighet att yttra sig. Plan och byggenheten har granskat avfallsplanen och har sammanfattat sitt yttrande till fyra punkter.

Yttrande

- Numrering av mål bör ändras då det upplevs som rörigt. Förslagsvis kan det uppdelas som Målinriktning 1, mätbart mål 1A, mätbart mål 1B etc. Alternativt 1.1 etc.
- Under *Målinriktning 1* står att *Nedskräpning i naturen och på allmänna platser ska också undvikas*. Ordet *undvikas* borde bytas ut till *motverkas*. Målet får då en helt annan betydelse.
- Avsaknad av avfallshantering för rivningsavfall i större mängder. Plan- och byggenheten träffar ofta på människor som exempelvis ska riva hus. Ingen återvinningscentral i närområdet tar emot sådana stora mängder rivningsavfall. Enligt visionen ska avfallshantering i de fyra Dalslandskommunerna bidra till ett hållbart samhälle, något som inte kan uppnås när man får leta sig utanför landskapet för att slänga sitt rivningsavfall (dock tas små mängder emot av ÅVC).
- Vid rivningslov krävs kontrollplan (rivningsplan) och i många fall mottagningskvitton för att se att rivningsavfallet har hamnat på rätt ställe. Vid ÅVC i Melleruds fås endast ett kvitto som inte specificerar mängd och typ av innehåll. Att inte få in mottagningskvitton som är specificerade försvårar Byggnadsnämndens arbete med att kontrollera att avfallet hamnar på rätt ställe. Under 5.4.7 Nr. B7 står att *Förbättra rutiner och tillsyn över hanteringen av rivningsavfall*. Riktiga mottagningskvitton är en förutsättning för detta.

I övrigt anser byggnadsnämnden att avfallsplanen är välskriven och utförlig.

Beslutsunderlag

Samrådsutgåva – Dalslands avfallsplan

Beslutet skickas till

Samhällsbyggnadsförvaltningen, Melleruds kommun



Sammanträdesdatum

2018-05-24

DMN § 38 Dnr 2018/749.AVF

Yttrande över förslag till gemensam avfallsplan för kommunerna; Bengtsfors, Dals-Ed, Färgelanda och Mellerud

Bakgrund

Kommunerna Bengtsfors, Dals-Ed, Färgelanda och Mellerud har översänt förslag till gemensam avfallsplan till Dalslands miljö- och energinämnd för synpunkter. Utarbetandet av planen har skett i samverkan mellan kommunerna och Dalslands miljö- och energikontor.

Bedömning

Förslaget till avfallsplan innehåller en stor mängd åtgärder och aktiviteter som berör flera olika aktörer. För att hålla ihop detta arbete ser miljö- och energinämnden det som angeläget att det avsätts en operativ resurs hos någon/några av kommunerna med ansvar att samordna detta arbete. Utan en sådan resurs ser miljö- och energinämnden en betydande risk att avfallsplanen inte leder till de mål och åtgärder som föreslås i planen.

Kostnaden för aktiviteten A4 (sid 14 i planen) anges som liten. Nämnden anser att det kan finnas en viss osäkerhet i denna bedömning då kostnaden är beroende av om det finns tillräckligt med befintligt underlag i kommunerna eller om ytterligare utredningsinsatser krävs.

Aktivitet 4.1 (sid 19 i planen) att utreda förutsättningarna för produktion av biogas från organiskt avfall innefattar avfallsfraktioner som ligger utanför den "traditionella renhållningen", exempelvis slam från avloppsreningsverk. Nämnden ser det därför som angeläget med en nära samverkan mellan kommunernas renhållningsfunktioner och VA-funktioner.

Beredande organ:

Presidium 2018-05-04

Förbunds-/Miljö- och energichefens förslag till yttrande

Justerandes sign

Utdragsbestyrkande



Forts § 38

Dalslands Miljö- och energinämnds beslut

Dalslands miljö- och energinämnd ser positivt på att kommunerna och Dalslands miljö- och energikontor har samverkat kring framtagandet av en gemensam avfallsplan. Nämnden har följande synpunkter på det remitterade förslaget till avfallsplan:

- Det bedöms finnas behov av en operativt samordnande resurs hos någon/några kommuner för det fortsatta arbetet med åtgärderna i avfallsplanen
- Den årliga uppföljningen av avfallsplanen (sid 5) bör även innefatta Dalslands miljö- och energiförbund.
- Kostnaden för aktiviteten A4 (sid 14) i avfallsplanen anges som liten. Det bör uppmärksammas att det kan finnas viss osäkerhet i denna bedömning
- Det bör betonas att en nära samverkan mellan kommunernas renhållningsfunktioner och VA-funktioner sannolikt är nödvändig när det gäller aktivitet 4.1 (sid 19).
- Det bör påpekas att tabellerna bör göras mer lättlästa.

Paragrafen anses omedelbar justerad

Expedieras:

Bengtsfors kommun

Dals-Eds kommun

Färgelanda kommun

Melleruds kommun

Justerandes sign

Utdragsbestyrkande



Kommunledningskontoret,
samhällsbyggnadsenheten
Linnéa Larsson, 0531-52 61 21
linnea.larsson@bengtsfors.se

Remissvar på samrådsutgåva gällande Dalslands avfallsplan

Yttrande

Tekniska kontoret, Bengtsfors kommun, har översänt förslag till gemensam avfallsplan för de fyra Dalslandskommunerna Bengtsfors, Dals-Ed, Färgelanda och Mellerud där samhällsbyggnadsenheten ges möjlighet att yttra sig.

Samhällsbyggnadsenheten har granskat avfallsplanen och anser att förslaget är väl genomarbetat i stort men har följande synpunkter:

- För aktiviteterna är ansvarig enhet eller yrkesroll angiven, förutom för aktivitet A.3 och B.5 där kommunstyrelsen är ansvarig, vilket blir otydligt och inte följer den övriga strukturen. Här bör en ansvarig yrkesroll eller enhet anges för att tydliggöra ansvaret, även om det slutliga beslutet fattas av kommunstyrelsen.
- För aktivitet nummer 2.3 är planläggare ansvarig. Rollen planläggare bör förtydligas, exempelvis med vilken enhet planläggaren hör till.
- För aktivitet A.3 bör även Dalslands miljö- och energikontor läggas till som ansvarig. Då den samlade miljöexpertisen numera arbetar på miljökontoret bör frågorna om vidare undersökningar, ansvarsutredningar, m.m. för gamla deponier göras i dialog med miljökontoret.
- För att genomföra åtgärd B.3 är fysisk planering ett styrmedel. Här skulle det behöva förtydligas på vilket sätt och i vilken omfattning fysisk planering kan/ska påverka återbruk, t.ex. genom tillämpning av livscykelanalyser för byggnaders klimatpåverkan, där återbruk kan ha stor effekt.
- När det gäller åtgärd B.7 arbetar redan plan- och byggenheten i Bengtsfors kommun utifrån fastlagda rutiner vid rivningslov, i enlighet med plan- och bygglagen. Byggherren ansvarar för att det finns en rivningsplan (en slags kontrollplan) som ska lämnas in signerad efter genomförd rivning. I de fall rivningen omfattar miljöfarligt avfall ska kvitto på att deponering har

skett lämnas in. Utöver detta bedriver Plan- och byggenheten inte någon tillsyn av att rivningsplanen följs.

Det vore önskvärt att större mängder rivningsavfall kunde omhändertas lokalt, framförallt för näringslivet och för de miljöeffekter längre körning innebär då stora mängder måste lämnas i andra kommuner. Förslag till återbruk borde främjas.

Annika Karlsson
Planchef

Linnea Larsson
Planhandläggare



LÄNSSTYRELSEN
VÄSTRA GÖTALANDS LÄN

Miljöskyddsavdelningen
010-224 40 00

YTTRANDE
2018-05-31

Diarienummer
566-16632-2018

Sida
1(4)

Bengtsfors kommun
E-post: tekniska@bengtsfors.se

Synpunkter på samrådsversion, Gemensam avfallsplan för de fyra Dalslands kommunerna, Bengtsfors, Dals-Ed, Färgelanda och Mellerud Avfallsplan 2018–2025

Länsstyrelsen har fått möjlighet att lämna synpunkter på samrådsversion, Gemensam avfallsplan för de fyra Dalslands kommunerna, Bengtsfors, Dals-Ed, Färgelanda och Mellerud Avfallsplan 2018–2025. Avfallsplanen är en av två delar kommunens renhållningsordning. En renhållningsordning ska finnas hos varje kommun enligt miljöbalken 15 kap 41 § och ska bestå av två delar, dels en Avfallsplan dels Föreskrifter. Avfallsplanen ska innehålla uppgifter om avfall inom kommunen och om kommunens åtgärder för att minska avfallets mängd och farlighet.

Yttrande

En avfallsplan ska innehålla de uppgifter som anges i Naturvårdsverkets reviderade föreskrifter (NFS 2017:2) och vägledning (Rapport 6760) om kommunala avfallsplaner om förebyggande och hantering av avfall¹. Föreskrifterna trädde i kraft den 1 maj 2017.

Länsstyrelsen har i sin granskning av avfallsplanen valt att fokusera på uppfyllelsen av följande nyheter och förändringar i föreskrifterna och vägledningen:

1. Avfallsplanens syfte ska beskrivas.
2. Mål och åtgärder ska utgå från de nationella miljökvalitetsmålen, etappmålen samt andra relevanta mål, strategier och planer.
3. Mål och åtgärder för att förebygga och begränsa nedskräpning.
4. Kommunerna ska redovisa de styrmedel man planerar att använda för att implementera mål och åtgärder i kommunens avfallsplan.
5. Tydligare koppling mellan fysisk planering och avfallsplanering.
6. Redovisning till Länsstyrelsen av uppgifter om mål, åtgärder och styrmedel.

¹ <http://www.naturvardsverket.se/Documents/publikationer6400/978-91-620-6760-1.pdf?pid=20508>

Länsstyrelsen har inte granskat den formella processen kring framtagandet av samrådsversion, Gemensam avfallsplan för de fyra Dalslands kommunerna, Bengtsfors, Dals-Ed, Färgelanda och Mellerud Avfallsplan 2018–2025. Det är dock viktigt att den formella processen följs så att den färdiga renhållningsordning får den rättsstatus som ska gälla.

Länsstyrelsen lämnar följande synpunkter (1–6):

1. Avfallsplanens syfte

Avfallsplanens syfte har beskrivits i planen.

2. Mål och åtgärder

Länsstyrelsen anser att kommen på ett tydligt sätt har redovisat uppsatta mål och målen uppfattas som realistiska och till viss del mätbara. Kommunen kan påverka de åtgärder som föreslås att genomföras, för att helt eller delvis uppnå målen.

Det finns en prioriteringsordning för mål och åtgärder. Avfallets miljöpåverkan från att det uppstår till dess att det deponeras, förbränns, återvinns eller återanvänds beaktas samt tillämpning av avfallshierarkin. Kommunen har till viss del lyft åtgärder med förhållandevis liten insats i förhållande till effekt, för att kunna få en högre prioritet.

Det som skulle kunna önskas är att det även skulle framgå en strategi för när utvärdering av hur arbetet går ska ske, dvs vem ska sammanställa och utvärdera arbetet och för vem ska utvärderingen presenteras samt hur, när och hur ofta. Detta för att kunna fånga upp eventuellt avstannade aktiviteter, göra prioriteringar och planera fortsatt arbete. Det skulle t ex kunna ske årligen i samband med presentation av miljöbokslut eller liknande för kommunfullmäktige.

3. Nedskräpning

I avfallsplanen redovisas mål och åtgärder för att förebygga och begränsa nedskräpning.

4. Styrmedel

I avfallsplanen redovisas de styrmedel som kommunen planerar att använda.

5. Koppling mellan fysisk planering och avfallsplanering

Naturvårdsverket har reviderat [föreskrifterna och vägledningen](#) om innehållet i en kommunal plan för avfallsförebyggande avfallshantering (NFS 2017:2). Dessa föreskrifter trädde i kraft den 1 maj 2017. I de nya föreskrifterna läggs större vikt på samordning mellan olika kommunala planer.

Det står bland annat att avfallsplanen ska innehålla en beskrivning av hur behovet av platser för anläggningar för att hantera avfall har tillgodosetts i kommunens översiktsplan och i kommunens övriga arbete med fysisk planering (9 §).

Reflektioner

Genom att ta fram bilaga *Översiktsplaner, framtida insamlingsystem och anläggningar för Bengtsfors, Dals-Ed, Färgelanda och Melleruds kommuner* (bilaga 3) har kommunerna hanterat frågan om samordning med kommunernas översiktsplan på ett bra och tydligt sätt.

I avfallsplanen har kommunen åtgärdsförslag om att ta med avfallshanteringen i beaktande vid detaljplanering genom exempelvis upprättande av rutiner (A.5) och åtgärdsförslag om att ta fram rutin för att säkerställa yttrande från avfallsenheterna vid om- och nybyggnation (A.6). Genom åtgärder som dessa verkar kommunen på ett genomtänkt och bra sätt för att kommunens arbete med avfallsfrågor fortsätter samordnas med kommunens fysiska planering i kommande plan- och lovprocesser enligt plan- och bygglagen. Länsstyrelsen välkomnar åtgärder som dessa. Bra att åtgärderna är tydligt tidsatta och att ansvar delats ut även på bland annat planenheter.

Som framgår av bilaga 3 arbetar Bengtsfors med en ny översiktsplan, men även Melleruds kommun arbetar med en ny översiktsplan. Dals-Ed står inför en aktualitetsprövning av sin översiktsplan. Viktigt att frågorna får utrymme i kommande översiktsplaner också. Om kommunerna vill utveckla arbetet med avfallsfrågor i översiktsplaneringen rekommenderar Länsstyrelsen att kommunerna vid nästa översyn av översiktsplanerna, helst på karta, synliggör avfallshanteringens infrastruktur och transportbehov och var det finns eller bör tillkomma återvinningsstationer, behandlingsanläggningar och deponier. Framtida expansioner av anläggningarna är också viktigt att redovisa för att förhindra att till exempel bostäder och skolor planeras i anläggningarnas närhet.

6. Redovisning till Länsstyrelsen

I Naturvårdsverkets nya föreskrifter (NFS 2017:2) framgår enligt 19 § följande: ”Kommunen ska lämna följande uppgifter om den kommunala avfallsplanen till länsstyrelsen:

1. datum för antagande av planen,
2. en sammanställning av mål, åtgärder och styrmedel enligt 3–6 §§
3. resultatet av uppföljningen av föregående plan enligt 14 §, samt
4. uppgifter om nedlagda deponier enligt 15 §.”

När kommunen redovisar efterfrågade uppgifter, enligt § 19, bör detta ske med beaktande av syftet med redovisningen. I Naturvårdsverkets nya vägledning om kommunala avfallsplaner om förebyggande och hantering av avfall (Rapport 6760) anges att syftet med länsstyrelsens sammanställning av de kommunala avfallsplanerna är bland annat att den ska utgöra ett underlag för:

- Naturvårdsverkets arbete med att ta fram nationella avfallsplanen, programmet för förebyggande och andra strategier och handlingsprogram inom avfallsområdet,
- att länsstyrelsen ska kunna bedöma utvecklingen av avfallshanteringen i länet och i vilken grad planerna bidrar till att nå regionala och nationella mål inom avfallsområdet,

- att länsstyrelsen ska få en överblick över aktualiteten hos avfallsplanerna och kunna upplysa kommunerna om behov av uppdatering.

Länsstyrelsen ser gärna att uppgifterna, enligt 19 §, redovisas i tabellform. Observera att den ändrade avfallsplanen ska sändas till Länsstyrelsen för kännedom.

I detta ärende har Ulrika Samuelsson beslutat och Therese Byström varit föredragande. I den slutliga handläggningen av ärendet har även Torbjörn Sahl, samhällsbyggnadsenheten deltagit.

Ulrika Samuelsson

Therese Byström

Kopia till:

gunilla.andersson@bengtsfors.se



Datum
2018-05-30

Norra Älvsborgs
Räddningstjänstförbund
Enhet Samhällsskydd

Vår beteckning:
1210-2018-000349-010-001

Handläggare:
Caroline Larsson
Direktnr: 0521-26 59 09
E-post: caroline.larsson@brand112.se

Färgelanda kommun
Allhemsvägen 5
458 80 Färgelanda

Yttrande angående remitterat planärende

Kommun: Mellerud & Färgelanda

Yttrandet avser en gemensam avfallsplan 2018 – 2025 för fyra Dalslandskommuner däribland Mellerud och Färgelanda.

Bedömning

Norra Älvsborgs Räddningstjänstförbund har tagit del av insända handlingar och har följande synpunkter:

Enligt den nya avfallsplanen ska inga nya anläggningar eller områden behöva tas i anspråk. I kommunerna förväntas även befolkningens mängd öka samtidigt som avfallet från varje hushåll antas minska, vilket leder till att den mängd avfall som behöver hanteras kvarstår på samma nivå som i dagsläget.

I framtiden finns det önskemål om att kommunerna ska kunna ta hand om det biologiskt nedbrytbara avfallet på närmare håll samt eventuellt ha en egen biogasproduktion i kommunerna. Detta är dock något som än så länge är en framtidsvision och ännu inte aktuellt. I avfallsplanen står det även att det vid en uppstart av biogasproduktion, när det blir aktuellt, kommer utredas mer och hanteras enligt gällande lagstiftning för tillståndsprövning.

Norra Älvsborgs Räddningstjänstförbund har därmed inget att erinra i avfallsplanen eftersom det inom den nya avfallsplanens gällande tid, 2018 – 2025, inte planeras några nya anläggningar eller områden samt att ungefär samma mängd avfall kan förväntas hanteras inom gällande tid för den nya gemensamma avfallsplanen.

Vid eventuell framtida uppstart av biogasproduktion i Färgelandas och Melleruds kommun kommer Norra Älvsborgs Räddningstjänstförbund hantera tillståndsprövningen enligt Lagen (2010:1011) om brandfarliga och explosiva varor.

Övriga upplysningar

Mätbart mål nr 3 "mängden kärnavfall i kommunerna minska med 20 % per invånare år 2025 i jämförelse med 2016". Eftersom det i genomförda plockanalyser framkommer information om felsorterat avfall som egentligen går under FTI kan det förväntas att en större mängd avfall kommer att lämnas på ÄVS/ÄVC om avfall sorteras rätt. Fler återvinningsstationer samt oftare tömningstider kan då bli aktuellt för att minimera att ÄVS blir överbelastat med avfall som exempelvis är brännbart.

Granskade handlingar

Avfallsplan 2018-2025, daterad 2018-03-22

Bilaga 1 Omvärldsbevakning och lagstiftning, daterad 2018-03-22

1(2)



Datum
2018-05-30

Norra Älvsborgs
Räddningstjänstförbund
Enhet Samhällsskydd

Bilaga 2 *Nulägesbeskrivning*, daterad 2018-03-22
Bilaga 3 *Översiktsplaner, framtida insamlingsystem*, daterad 2018-03-22
Bilaga 4 *Uppföljning av tidigare avfallsplaner*, daterad 2018-03-22
Bilaga 5 *Miljöbedömning av avfallsplan*, daterad 2018-03-22

Vänersborg 2018-05-30

Caroline Larsson
Brandingenjör

2(2)



**BENGTSFORS
KOMMUN**



**DALS-EDS
KOMMUN**



**MELLERUDS
KOMMUN**



**Färgelanda
kommun**

Samråd för
GEMENSAM AVFALLSPLAN FÖR DE FYRA DALSLANDSKOMMUNERNA
BENGTSFORS, DALS-ED, FÄRGELANDA OCH MELLERUD

SVARSBLANKETT

Samråd enligt 15 kap Miljöbalken (1998:808).

Avfallsplanen med tillhörande bilagor finns tillgänglig på respektive kommuns hemsida:

- Färgelanda kommun: <https://www.fargelanda.se/bygga-och-bo/sopor-avfall-och-slam/samrad-avfallsplan/>

Svarsblanketten eller andra skriftliga synpunkter ska lämnas in på någon av nedanstående adresser senast 31 maj 2018, för att kunna beaktas.

Kommun	Adress	E-post
Färgelanda	Allhemsvägen 5, 458 80 Färgelanda	kommun@fargelanda.se

Undertecknad har tagit del av ärendet och

godkänner förslaget utan erinringar.

har följande erinringar/kommentarer (kan även skrivas i separat dokument):

Jag bor/verkar i kommun: _____

Min fastighetsbeteckning/adress: _____

Jag är berörd av planen i egenskap av (fastighetsägare, hyresgäst, förening eller liknande):

Datum: _____ Namn: _____

EJ ERINRAN

2018-05-22

Peter Sverning
Kommissarie



Från: sten-anders.jakobsson@polisen.se [mailto:sten-anders.jakobsson@polisen.se]

Skickat: den 21 maj 2018 09:29

Till: Samhällsbyggnad <samhallsbyggnads@mellerud.se>

Ämne: Samrådsutgåva av Dalslands avfallsplan för Mellerud

Hej

Ingen erinran från Polisen.

Hälsningar

Sten-Anders Jakobsson

Kommissarie

LPO östra Fyrbodalen

010-56 51 796

070-240 83 14

Från: Patrik Tellander
Skickat: den 22 maj 2018 11:33
Till: Samhällsbyggnad <samhallsbyggnads@mellerud.se>
Ämne: VB: Status Avfallsplan

Hej lägger i denna som svar på avfallsplanen??



Patrik Tellander
Förråds- och Renhållningschef
Office: +46 (0)530 18216
patrik.tellander@mellerud.se
www.mellerud.se



Från: Gabriella Hemme
Skickat: den 21 maj 2018 11:50
Till: Patrik Tellander <Patrik.Tellander@mellerud.se>
Ämne: SV: Status Avfallsplan

Hej Patrik!

Tack. Jag har inga synpunkter mer än att jag tänker vi får se över vad vi ska skriva i nya ÖP. Följande har jag tagit från Framtidsstudien och gällande ÖP där jag behöver mer info;

- **"Avfallsdeponi ska ersättas alltmer av återvinning i kommunen" – Kretsloppspark planeras i södra industriområdet (vid kommunförrådet). Betyder detta att Hunnebyn försvinner helt, Kretsloppsparken ersätter?**
- **"Behov av fler muddertippningsplatser"? I så fall förslag på var?**
- **"Närhet till ÅVC vid planering av nya bostadsområden." Vad menar vi med nära? Ska vi ha med riktlinjer om detta i ÖP?**
- **"God framkomlighet för renhållningsbilar vid nya bostadsområden." Vad betyder det? Får renhållningsbilar backa? Om inte krävs bra svängradie eller möjlighet till genomfart.**
- **"Anläggning av fler våtmarker för att motverka närsaltläckage" (Öp2010)**

Vi kan gärna träffas om vi behöver diskutera något.

Hälsningar Gabriella

Från: Patrik Tellander
Skickat: den 8 maj 2018 08:20
Till: gabriellahemme@gmail.com; Gabriella Hemme <gabriella.hemme@mellerud.se>
Kopia: Maria Melkersson <Maria.Melkersson@mellerud.se>
Ämne: VB: Status Avfallsplan

God morgon Gabriella
Här kommer det vi har sänt på samråd till alla myndigheter och bygg.
Ring om du undrar något.

Den ligger ut från 2/5 till 31/5

Ring om du har frågor.



Patrik Tellander

Förråds- och Renhållningschef

Office: +46 (0)530 18216



patrik.tellander@mellerud.se

www.mellerud.se

Från: Maria Melkersson

Skickat: den 7 maj 2018 17:35

Till: Patrik Tellander <Patrik.Tellander@mellerud.se>

Ämne: VB: Status Avfallsplan

Hej

Har lite dålig koll på hur läget är. Kan du svara Gabriella för du har nog bättre koll än jag.

Maria

Skickat från min Windows Phone

Från: [Gabriella Hemme](#)

Skickat: 2018-05-07 15:13

Till: [Maria Melkersson](#)

Ämne: Status Avfallsplan

Hej Maria!

Hur går det med Avfallsplanen? Har du material som jag kan ta del av som är relevant för ÖP?

Vänliga hälsningar

Gabriella Hemme

Arkitekt SAR/MSA

Projektledare för ny översiktsplan

gabriella.hemme@mellerud.se

464 80 Mellerud



www.mellerud.se

cid:image002.jpg@01D3E615.F03BF800

www.mellerud.se/oversiktsplan



**BENGTSFORS
KOMMUN**



**DALS-EDS
KOMMUN**



**MELLERUDS
KOMMUN**



**Färgelanda
kommun**

Samråd för

**GEMENSAM AVFALLSPLAN FÖR DE FYRA DALSLANDSKOMMUNERNA
BENGTSFORS, DALS-ED, FÄRGELANDA OCH MELLERUD**

SVARSBLANKETT

Samråd enligt 15 kap Miljöbalken (1998:808).

Avfallsplanen med tillhörande bilagor finns tillgänglig på respektive kommuns hemsida:

- Färgelanda kommun: <https://www.fargelanda.se/bygga-och-bo/sopor-avfall-och-slam/samrad-avfallsplan/>

Svarsblanketten eller andra skriftliga synpunkter ska lämnas in på någon av nedanstående adresser senast 31 maj 2018, för att kunna beaktas.

Kommun	Adress	E-post
Färgelanda	Allhemsvägen 5, 458 80 Färgelanda	kommun@fargelanda.se

Undertecknad har tagit del av ärendet och

godkänner förslaget utan erinringar.

har följande erinringar/kommentarer (kan även skrivas i separat dokument):

Jag bor/verkar i kommun: _____

Min fastighetsbeteckning/adress: _____

Jag är berörd av planen i egenskap av (fastighetsägare, hyresgäst, förening eller liknande):

_____ VALBOHEIM AB

Datum: 18-05-15 Namn: Nickolai Jautzen

Från: Patrik Tellander

Skickat: den 31 maj 2018 08:23

Till: joanna.heyman@outlook.com

Kopia: Samhällsbyggnad <samhallsbyggnads@mellerud.se>; Maria Melkersson <maria.melkersson@mellerud.se>

Ämne: SV: avfallsplan

Hej Joanna.

Tackar för infon och vi ser på detta.

Kul att du tar dig tid för detta



Patrik Tellander

Förråds- och Renhållningschef

Office: +46 (0)530 18216



patrik.tellander@mellerud.se

www.mellerud.se

Från: Ann-Katrin Jénomica

Skickat: den 31 maj 2018 07:25

Till: Patrik Tellander <Patrik.Tellander@mellerud.se>

Ämne: VB: avfallsplan

Go morron Patrik

Kollar du med Joanna Heyman

Svar till mig vidare till DNR

Tack

/annki

Från: Joanna Heyman [<mailto:joanna.heyman@outlook.com>]

Skickat: den 30 maj 2018 21:05

Till: Samhällsbyggnad <samhallsbyggnads@mellerud.se>

Ämne: avfallsplan

Hej!

Jag läste planen: i bilaga 2 s.20 tabel 17 fanns jag ett fel: total antal 31? och metal 26?

Mvh, Joanna

Åsebro