

# ÅRSREDOVISNING 2003

Melleruds kommun

# INNEHÅLLSFÖRTECKNING

<b>KOMMUNSTYRELSENS ORDFÖRANDE - EN POLITISK BETRÄKTELSE.....</b>	<b>3</b>
<b>UTVECKLINGEN I KOMMUNEN - ALLMÄN ÖVERSIKT .....</b>	<b>4</b>
<b>OMVÄRLDSANALYS.....</b>	<b>5</b>
<b>FINANSIELL ANALYS - KOMMUNEN.....</b>	<b>7</b>
<b>ÅRETS RESULTAT.....</b>	<b>7</b>
<b>EKONOMISK ÖVERSIKT - KONCERNEN.....</b>	<b>10</b>
<b>PERSONALEKONOMISK REDOVISNING - INTÄKTER OCH KOSTNADER.....</b>	<b>11</b>
<b>EKONOMISK ÖVERSIKT - REDOVISNINGSPRINCIPER OCH KONCERNREDOVISNING.....</b>	<b>14</b>
<b>KONCERNÖVERSIKT - MELLERUDSBOSTÄDER, MILAB.....</b>	<b>14</b>
<b>EKONOMISK ÖVERSIKT - RESULTAT-, BALANSRÄKNING OCH FINANSIERINGSANALYS.....</b>	<b>15</b>
<b>NOTER.....</b>	<b>19</b>
<b>EKONOMISK ÖVERSIKT – NYCKELTAL OCH BUDGETAVRÄKNING.....</b>	<b>21</b>
<b>INVESTERINGSREDOVISNING, FÖRÄNDRING AV VÄRDEPAPPER, LÅNGFRISTIGA FORDRINGAR, TKR.....</b>	<b>22</b>
<b>KOMMUNSTYRELSEN - ÖVERGRIPANDE OCH TEKNISK VERKSAMHET.....</b>	<b>23</b>
<b>BYGG- OCH MILJÖNÄMNDEN - EKOLOGISK MEDVETENHET .....</b>	<b>32</b>
<b>SOCIALNÄMNDEN - INDIVID- OCH FAMILJEOMSORG, VÅRD OCH OMSORG.....</b>	<b>44</b>
<b>SOCIALNÄMNDEN - NYCKELTAL.....</b>	<b>FEL! BOKMÄRKET ÄR INTE DEFINIERAT.</b>
<b>REVISIONSBERÄTTELSE - VERKSAMHETSÅRET 2003.....</b>	<b>50</b>
<b>EKONOMISKT SAMMANDRAG - 2003 I SIFFROR.....</b>	<b>FEL! BOKMÄRKET ÄR INTE DEFINIERAT.</b>

Illustration till omslag: Kerstin Larsson

## Kommunstyrelsens ordförande - *en politisk betraktelse*

Ömsom vin – ömsom vatten. Det kan bli sammanfattningen för Melleruds kommun året 2003. Till vinet hör att allt fler uppskattar det attraktiva boendet, med närhet till fritid, kultur och service som finns i vår kommun. För andra året i rad är inflyttningen till kommunen större än utflyttningen. Så till vattnet, kommunens ekonomi. Årets resultat -7 mkr är mer än 11 mkr sämre än budget. Återigen använder vi pengar vi inte har. Särskilt gäller detta den sociala sektorn. Utan "kommunakuts pengar" hade kommunens resultat varit det sämsta någonsin. Läget är minst sagt bekymmersamt och som ordförande i kommunstyrelsen och ny i politiken känns det extra tufft. Ett enigt fullmäktige beslutade inför budget 2004 om ett resultatmål på 3 % av skatter och bidrag, ca 10 mkr. Tufft, men möjligt! Hårt, mycket hårt arbete återstår.

Under året har kommunstyrelsens arbetsutskott gjort ett flertal studiebesök på företag i kommunen. Ett bra sätt att mötas och att prata med varandra och att förstå varandras förutsättningar. Vid varje besök har vi blivit mycket imponerade av det vi har sett.

2003 har präglats av utveckling. Beslutet att arrendera ut Rådahallen ligger rätt tiden. Investeringar kommer att göras, verksamheterna breddas och i det friskvårdscentra som växer fram får vi ett redskap att bemästra de allt för höga sjuktalen. Vi önskar de nya entreprenörerna lycka till.

Mer utveckling i Mellerud. Ett organiserat samarbete näringsliv/kommun ligger i startgroparna. Arbetet med en kommunal utvecklingsplan pågår. Genom brett sammansatta grupper har profilområdena attraktionskraft, livslångt lärande, infrastruktur, företagande och kommunal service processats fram. Det är kring dessa områden vi tillsammans skall kraftsamla för att utveckla vår kommun.

Robert Svensson (c)  
kommunstyrelsens ordförande

## Utvecklingen i kommunen - allmän översikt

### Befolkningsutveckling

Under 2003 minskade folkmängden. Vid årets slut uppgick folkmängden till 9.792, vilket innebär en minskning med 18 personer.

### Folkmängden i kommunen fem år bakåt och fem år framåt

Ålder/år	2008	2007	2006	2005	2004	2003	2002	2001	2000	1999
0-6	630	635	635	618	634	642	620	635	677	731
7-15	973	1 014	1 067	1 147	1 179	1 190	1 251	1 262	1 268	1 255
16-20	659	652	638	612	582	581	550	542	530	575
21-64	5 160	5 186	5 190	5 167	5 154	5 143	5 142	5 118	5 199	5 206
65-79	1 647	1 622	1 595	1 588	1 603	1 603	1 617	1 612	1 628	1 624
80-	676	666	667	670	645	633	627	612	600	608
<b>Totalt</b>	<b>9 745</b>	<b>9 775</b>	<b>9 793</b>	<b>9 801</b>	<b>9 797</b>	<b>9 792</b>	<b>9 807</b>	<b>9 781</b>	<b>9 902</b>	<b>9 999</b>

De största förändringarna består i en ökning i åldrarna 21-64 år där ökningen är 24 invånare. Barn och ungdomar 0-20 år minskar med 18 invånare, invånare över pensionsåldern ökar med 20 invånare.

### Befolkningsförändringar

	2003	2002	2001	2000	1999	1998	1997	1996	1995	1994
Födda	85	96	87	82	72	105	94	70	116	121
Döda	-134	-122	-128	-130	-120	-136	-168	-152	-164	-157
Inflyttade	461	445	430	365	348	347	369	365	345	719
Utflyttade	-433	-393	-510	-415	-365	-454	-421	-457	-457	-608
<b>Totalt</b>	<b>-15</b>	<b>26</b>	<b>-121</b>	<b>-97</b>	<b>-65</b>	<b>-142</b>	<b>-126</b>	<b>-131</b>	<b>-160</b>	<b>75</b>

Mellerud har de senaste två åren haft fler inflyttade än utflyttade. Orsaken till befolkningsminskningen är att det dör fler än vad det föds.

### Bostadsbyggande

Lägenheter/ År	2003	2002	2001	2000	1999	1998	1997	1996	1995	1994
Småhus		8	6	6	5	6	5	5	5	2
Flerbostadshus/lgh		0	0	0	0	0	0	0	0	6
<b>Totalt</b>		<b>8</b>	<b>6</b>	<b>6</b>	<b>5</b>	<b>6</b>	<b>5</b>	<b>5</b>	<b>5</b>	<b>8</b>

Inga lägenheter i flerbostadshus har byggts efter 1994.

### Skatteutveckling

Kommunalskatt	2005	2004	2003	2002	2001	2000	1999	1998	1997
Landstinget	10,25	10,25	10,25	10,25	10,25	9,50	9,50	9,69	9,69
Kommunen	22,49	22,49	22,49	22,49	21,99	21,99	21,99	21,81	21,81
Kyrkoskatt*							1,40	1,40	1,40
<b>Summa</b>	<b>32,74</b>	<b>32,74</b>	<b>32,74</b>	<b>32,74</b>	<b>32,24</b>	<b>31,49</b>	<b>32,89</b>	<b>32,90</b>	<b>32,90</b>
Genomsnitt i riket		31,51	31,17	30,52	30,53	30,38	31,48	31,65	31,66

\* Intervall 1999  
1,40-1,90. Ersatt  
med avgift

### Skattekraft

Per invånare. kr		121,242	111,119	104,410	99,680	98,744	90,223	90,233	86,979
------------------	--	---------	---------	---------	--------	--------	--------	--------	--------

## Omvärldsanalys

### Kommunens primära uppgifter.

Kommunen har till uppgift att bedriva allmännyttig verksamhet för de invånare som bor i den enskilda kommunen. I regeringsformen tas grunderna upp i det kommunala självstyret. En mer reglerad beskrivning av den kommunala verksamheten finns i kommunallagen men även i en rad andra lagar och författningar som t.ex. socialtjänstlagen och lagen om kommunal redovisning. Den kommunala verksamheten består av frivilliga och obligatorisk verksamheter. Exempel på frivilliga verksamheter är fritidsanläggningar som bad och idrottshallar. Till de obligatoriska verksamheterna räknas barnomsorg, skola, äldre- och handikappomsorg och miljö och hälsoskydd. Kommunerna måste inte tillhandahålla de frivilliga verksamheterna men då man tycker att de fyller viktiga funktioner och de flesta invånare vill ha den formen av service erbjuder kommunerna ofta dessa verksamheter ändå.

För att kunna finansiera alla utgifter har kommunen rätt att ta ut skatt av sina invånare. Kommunskatten är kommunens allra största finansieringskälla. De två andra stora intäktskällorna är statsbidrag samt kommunala avgifter för exempelvis barnomsorg, vatten och avlopp. Skatteintäkterna är den klart största intäktskällan. En följd av detta blir att sysselsättningen är den enskilt mest betydelsefulla faktorn för kommunen eftersom den ligger till grund för den kommunala beskattningen. Det viktiga är inte att ha många höginkomsttagare utan att ha många som är i arbetsför ålder och som är sysselsatta i arbete.

I Mellerud var den totala arbetslösheten 2003 9,8%, motsvarande siffra för länet var 7,2% och i riket 7,7%. Det är en ökning, för Melle-

ruds del, med 1,5% i jämförelse med 2002. Dessutom har Mellerud färre personer som är i arbetsför ålder än riket i övrigt. Det innebär att Mellerud har svåra ekonomiska grundförutsättningar.

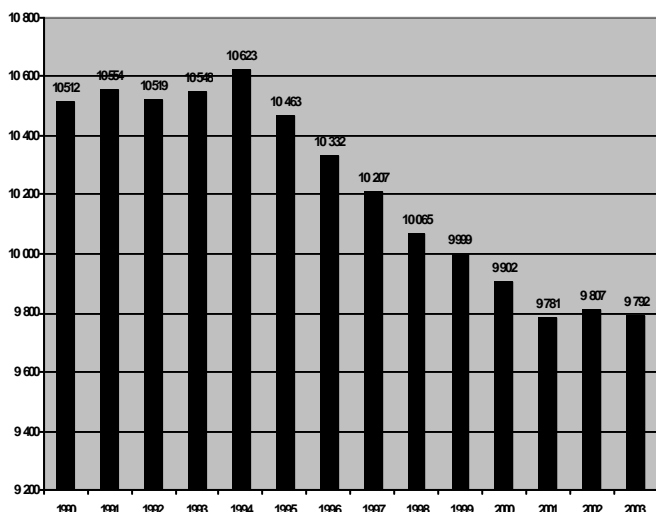
Den svaga konjunkturen i världen och framför allt i Sverige gjorde sig ordentligt påmind för den kommunala ekonomin. För Melleruds del medförde det färre statliga bidrag. Eftersom verksamheterna inte har klarat sina budgetar på tretton år gjorde kommunen totalt ett minusresultat på 7,1 miljoner kronor för 2003.

Jämför vi vår ekonomiska situationen med andra kommuner så har Mellerud en mycket svag ekonomi. Vår låneskuld på 165 miljoner kronor är betydligt högre än genomsnittet i Sverige. Det är inte ett stort problem idag, men vid en ränteökning ökar kostnaderna kraftigt. Därför måste lånen amorteras. De senaste åren har låneskulden ökat kraftigt beroende framför allt på satsningen av byggnationen av Kulturbruket och gymnasiet samt renovering av Rådaskolan.

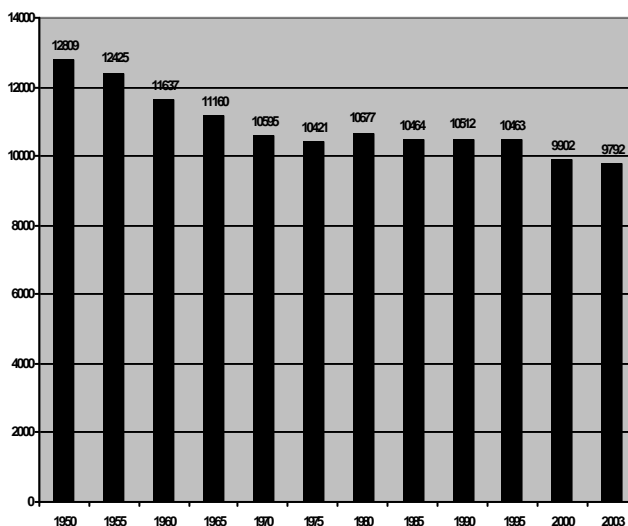
2002 ökade befolkningen med 26 personer. Mellan åren 1995 till 2001 har befolkningen minskat varje år. 2003 minskade befolkningen med 15 personer. Det känns ändå som ett trendbrott från och med 2002. Under 2003 var det ett inflyttningsnetto. Däremot föds det fortfarande betydligt färre barn i Mellerud än genomsnittet i Sverige. 135 personer dog men bara 85 barn föddes.

Jämförs Melleruds kommuns åldersstruktur med rikets så framgår det att kommunen har fler invånare än riket i åldersgruppen 55 år och äldre. Utflyttningen från kommunen sker främst av personer i åldrarna 16-24 år. Orsakerna till det är framför allt studier och arbete på annan ort.

Befolkning i Mellerudskommun 1990-2003



Befolkning i Mellerudskommun 1950-2003



I Melleruds kommun finns ca 750 företag. Arctic Paper AB med ca. 425 anställda är det klart största. Andra större företag i Mellerud är Emballator Melleruds Plast AB, Hellbergs Dörrar AB, JOAB med flera. I kommunen finns många företag med utvecklingspotential inom skiftande branscher. Mellerud har en väl utvecklad handel.

Jämförs Melleruds näringsliv med övriga landet är många företag i ej expansiva branscher, vilket innebär att många nyanställningar inte

kommer ske. Därför är det mycket glädjande att nystartade företag i Mellerud är över genomsnittssiffran för Sverige.

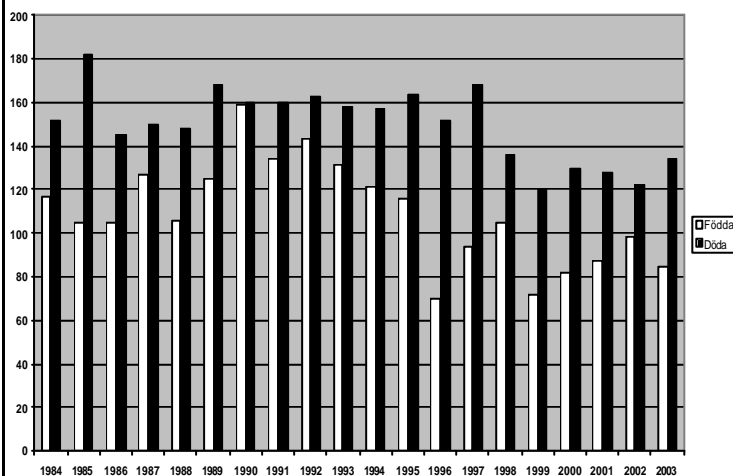
I jämförelse med andra kommuner har Mellerud låga kostnader för verksamheterna. Det är enbart kostnaderna inom IFO och Handikappomsorgen som ligger över genomsnittskostnaderna för riket.

Kommunförbundet gjorde en analys av vår ekonomi under 2003. Resultatet av den gav att 2003:års kostnadsnivå måste sänkas med 20 miljoner kronor.

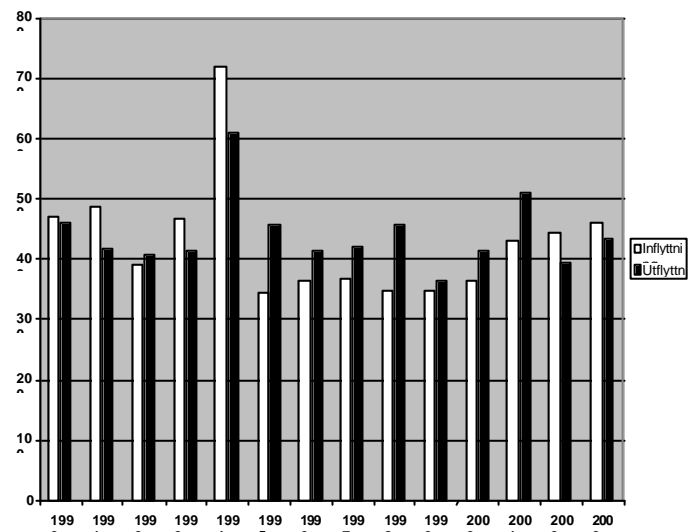
Under 2004 måste verksamheterna hålla sina budgetar. Det är en svårighet att klara det när resultatet har visat på ett underskott varje år sedan 1990. Det kommer att krävas en utveckling av ledarskapet och att politikerna tar de svåra beslut som tjänstemännen genomför. Mellerud har en hög arbetslöshet, lågt antal personer i arbetsför ålder och en hög låneskuld. Trots det är det möjligt att få en ekonomi i balans och en kommun i utveckling.

Ingmar Johansson  
Kommunchef

Födda och döda i Melleruds kommun 1984-2003



In- och utflyttning i Melleruds kommun

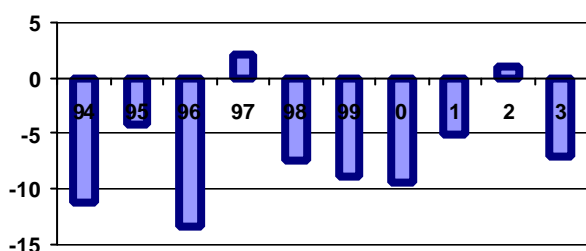


## Finansiell analys - kommunen

### Årets resultat

Kommunen redovisar återigen ett negativt resultat. Förändringen av eget kapital uppgår till - 7,1 mkr. Kommunfullmäktiges uppdrag i budget 2003 till styrelse, och nämnder var att redovisa ett överskott på 4,2 mkr. Resultatet är 11,3 mkr sämre.

Resultatutveckling

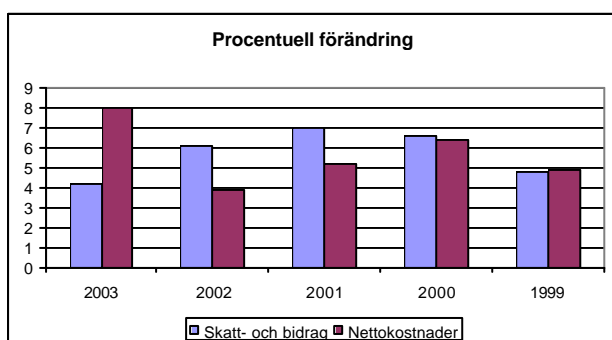


Den positiva utveckling kommunens ekonomi haft sedan år 2000 har brutits, verksamhetens nettokostnader har ökat med 8%, skatte- och bidragsinkomster har ökat med 6,5%. I skatte- och bidragsinkomsterna ligger ett omstruktureringsbidrag från staten på 7,7 mkr, utan detta bidrag hade årets resultat blivit 19 mkr sämre än det budgeterade resultatet. Det hade då varit det sämsta resultatet i Melleruds historia.

För att komma tillrätta med kommunens ekonomi krävs att intäkterna från skatter- och bidrag ökar mer än kommunens nettokostnader. Exklusive omstruktureringsbidraget på 7,7 mkr ökade skatte- och bidrags intäkterna med 4,3%. Sedan år 2000 har denna utveckling varit positiv och kommunens ekonomi därmed långsamt förbättrats, 2003 års bokslut utgör ett kraftigt negativt trendbrott.

### Nettokostnadsandel

Det är viktigt att följa kommunens nettokostnadsutveckling i förhållande till skatteintäkter



och bidrag. Den del av intäkterna som inte krävs för att täcka löpande kostnader kan användas för minskning av låneskulden och/eller finansiering av investeringar.

Nettokostnadsandel %					
	2003	2002	2001	2000	1999
Verksamheten	96,6	95,3	97,3	99,0	99,1
Avskrivningar	3,2	2,8	2,8	2,9	2,9
Finansnetto	2,1	1,6	1,5	1,3	1,1
Summa	101,9	99,7	101,6	103,2	103,1

Av ovanstående bild framgår att verksamhetens andel av skatt och bidrag (inkl omstruktureringsbidraget) uppgår till 96,6% att en allt större andel av finansieringsutrymmet går till avskrivningar och räntor. Överstiger andelen som går till verksamhet och finansnetto 100%, så behöver den löpande driften lånefinansieras. Av bilden framgår att kommunen under den senaste femårsperioden endast marginellt haft möjlighet att skattefinansiera reinvesteringar.

Kommunfullmäktige har i budget 2004 satt upp målet att 3% av skatter och bidrag fr.o.m 2006 ska användas för att skattefinansiera investeringar och att amortera ner låneskulden. Det målet hade uppfyllts 2003 om verksamhetens kostnader varit 18 mkr lägre.

Finansiering av investeringar (mkr)					
	2003	2002	2001	2000	1999
Skatt	4,7	10,5	3,9	0	0
Lån	0	63,0	17,6	13,3	4,6
Rörelsekapital	11,8	0	10,9	0,3	2,0
Nettoinvestering	16,5	73,5	32,4	13,6	6,6
Självfinansieringsgrad %	100	14	12	0	0

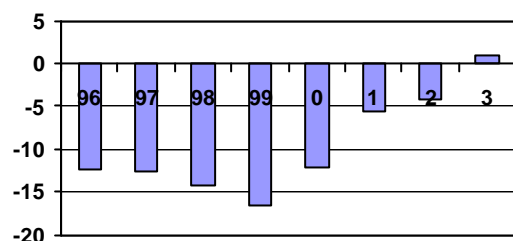
### Verksamhetens intäkter

Verksamhetens intäkter består av avgifter för barnomsorg, äldreomsorg, gymnasium, vatten och renhållning, ersättningar, hyror samt specialdestinerade statsbidrag. Verksamhetens intäkter täcker verksamhetens bruttokostnader till 21%, vilket är en förbättring jämfört med 2002.

### Verksamhetens kostnader

Bruttokostnaderna har ökat med 10% eller 41,4 mkr, i detta tal är de jämförelsestörande

## Kostnadsutj. Mkr



kostnaderna exkluderade. Kultur- och utbildningsnämnden har ökat sina bruttokostnader med 14% och Socialnämnden med 9%. Personalkostnader uppgår till 64,3% av bruttokostnaden. 2002 var andelen 63,4%. Denna nivå är högre än för andra kommuner i vår kommungrupp. Den främsta orsaken är vår stora omfattning av LSS-verksamhet. Kommunens avtal med kommunakuten innebär att ett antal åtgärder ska vidtas för att komma i balans. Under året har engångskostnader för pensioneringar uppkommit. Dessa kostnader är balanserade mot förskott på omstruktureringsbidrag.

I årets bokslut är det upptaget 1 mkr i sk. jämförelsestörande post för vattenskador. Kommunen har förhandlat med en av försäkringsgivarna och bedömt att det behöver avsättas mer pengar för de kvarvarande reglerna.

## Skatter, statsbidrag

Kommunens inkomster från skatter och bidrag har ökat med 22,3 mkr jämfört med 2002 en högre ökning än i vår budget, orsaken är omstruktureringsbidrag från kommundelationen på 7,7 mkr.

Skatteintäkterna har blivit 2,1 mkr lägre än budgeterat pga försämrad tillväxt i riket.

Kommunens skattekraft var ca 81% av medel-skattekraften i riket, vilket är oförändrat sedan flera år. Det innebär att kommunens behov av bidrag från andra kommuner och ifrån staten är oförändrat. Kommunen har under flera år fått ett statligt bidrag som kompensation för att kommunen har höga kostnader för LSS, detta statsbidrag på 1,5 mkr fick kommunen inte i år.

## Betalförmågan

Betalförmågan kan mätas på kort och lång sikt. Rörelsekapitalets förändring visar en bild av den kortsiktiga betalförmågan. Rörelsekapitalet består av omsättningstillgångar minus kortfristiga skulder. I kortfristiga skulder ingår semesterlöneskuld och okompen-serad övertid till de anställda med 21,3 mkr.

Orsaken till den kraftiga försämringen av rörelsekapitalet är att de anställdas intjänade individuella pensionsdel för åren 98-99 kommer att utbetalas i mars 2004. Denna del (13 mkr) är överförd från avsättning till kortfristig skuld.

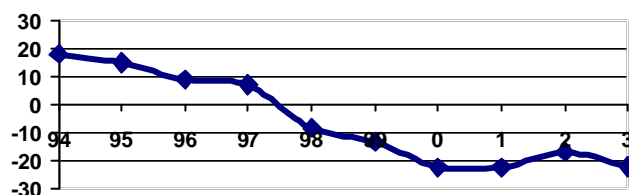
## Rörelsekapitalets utveckling

År	2003	2002	2001	2000	1999
Mkr	-45,3	-17,5	-29,9	-21,5	-21,0

På lång sikt kan betalförmågan mätas genom soliditeten. Man kan säga att soliditeten visar hur stor andel av de totala tillgångarna som kommunen själv äger, dvs. det egna kapitalet i förhållande till de totala tillgångarna. Ju högre soliditet, desto stabilare ekonomi. Soliditeten påverkas dels av resultatet (förändring av eget kapital) och dels av förändring av tillgångarna.

Det egna kapitalet har mellan åren 1991 - 2003 minskat med 74 Mkr och tillgångarna ökat med 136,1 Mkr. Nyinvesteringarna har varit större än avskrivningarna. Orsaken till den försämrade soliditeten beror på negativa resultat tillsammans med tillgångsökningar.

## Soliditet inkl ansvarsförbindelse



Utvecklingen visar en försämring av soliditeten under perioden, från 18% 1994 till -22% 2003, måttet inkluderar kommunens ansvarsförbindelse för pensioner som redovisas utanför balansräkningen. Måttet är inte riktigt jämförbart, från 1997 ingår lärarnas ferielön och från 1998 löneskatt på ansvarsförbindelsen för avtalspensioner, fr.o.m 2000 ingår löneskatt på pensionskuld. Det innebär att kommunens betalförmåga både på kort och lång sikt har försämrats under 10 årsperioden. Den kortsiktiga betalförmågan är säkrad genom god likviditet och en outnyttjad checkkredit på 10 Mkr. För att förbättra den långsiktiga betalförmågan krävs positiva resultat.

## Låneskuld

Låneskuldens förändring under femårsperioden.

År/ Mkr	2003	2002	2001	2000	1999
Lån	163,6	171,0	102,2	84,6	71,3
Pens	159,4	152,8	151,2	154,2	149,1
Sum	323,0	323,8	253,4	238,8	220,4



All beslutad upplåning är inte verkställd. Den totala låneskulden i % av anläggningstillgångarna har utvecklats enligt nedan, över hälften av kommunens anläggningstillgångar är nu finansierade med lån från kreditinstitut. Inkluderar vi kommunens återlån av pensionsmedel, så överstiger skulderna kommunens anläggningstillgångar med ca 5% vilket visar att kommunen lånat till löpande driftskostnader samt till flera tillgångar som inte ger någon avkastning.

År	2003	2002	2001	2000	1999
Kommunens anläggningstillgångar i relation till kommunens långfristiga upplåning					
%	53	56	43	39	34
Kommunens anläggningstillgångar i relation till kommunens långfristiga upplåning inkl intjänade pensioner					
%	-4,7	-6,6	-5,7	-10,3	-4,1

Den genomsnittliga räntesatsen för kommunens upplåning var vid årsskiftet 3,77%.

Soliditet / Skuldsättningsgrad (%) *					
	2003	2002	2001	2000	1999
Soliditet	24	25	33	38	45
Skuldsättningsgrad	76	75	67	62	55
- varav avsättning	5	7	6	6	5
- varav kortfristig skuldsättning	24	21	23	22	21
- varav långfristig skuldsättning	47	47	38	34	29
* exkl ansvarsförbindelse för pensioner 159,4 mkr					

En låneskuld på 323 mkr är hög, fördelat på antalet invånare blir det 33 tkr. Fördelas skulden på de som är i arbete så blir det 88 tkr per person!

Melleruds invånare köper kommunala tjänster på kredit, de årliga kreditköpen de senaste 10 åren motsvarar ca 1- 1,50 i skatteuttag per år. Av Melleruds låneskuld på 323 mkr har uppskattningsvis 200 mkr gått till ändamål som morgondagens skattebetalare inte kommer att få någon nytta av.

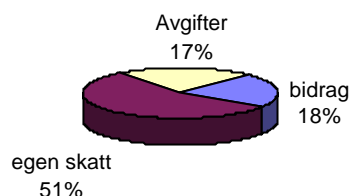
### Årets investeringar

Årets nettoinvesteringar i anläggningar uppgår till 16,2 Mkr. Investeringsobjekten framgår av sammanställning på sidan 23. Om- och nybyggnation av skolor samt kulturbruket var budgeterat till 90 mkr, slutredovisningen till Kommunfullmäktige visar ett mindre överskridande, inkluderar vi även de kostnader som kommunen tagit på sig i förprojekteringen så är överskridandet ca 4 mkr. Årets största

investering avser omläggning av Va-ledningar för att i möjligaste mån undvika översvämningsskador vid kommande skyfall.

### Externa utgifter

Kommunens totala externa utbetalningar uppgick 2003 till 468 Mkr. Finansiering av dessa har skett på följande sätt:



### Framtiden

Kommunen har under 2003 minskat med 15 invånare, detta innebär lägre skattekraft och lägre statsbidrag. En bibehållen eller ökad befolkning ger förbättrade förutsättningar för den kommunala verksamheten. Det finns dock flera orosmoln för den närmaste framtiden, ökade åtaganden inom LSS, det nya utjämningsystemet för LSS, (för 2005 ska utjämningsystemet kompensera oss med hela vår försäljningsdel ca 16 mkr), efterfrågan på barnomsorg är låg i Mellerud ökar den till en genomsnittlig kommunnivå riskerar kommunen ökade kostnader.

Det är viktigt att verksamheten anpassas så att kommunfullmäktiges finansiella mål att resultatet ska uppgå till 3% av skatter och bidrag uppnås. Det skulle innebära en resultatnivå på ca 10 mkr vilket ger en konsolidering av ekonomin samt en förbättrad finansiell handlingsfrihet.

De stora budgetavvikelserna måste upphöra. Anpassas inte verksamhetens omfattning till de finansiella förutsättningarna, riskerar kommunen att förlora sin självständighet.

Kommunen måste sänka sina kostnader / öka sina intäkter med ca 20 mkr, i tabellen nedan framgår effekten av några förändringar.

### Hot och möjligheter

Syftet med en känslighetsanalys är att visa på hur olika förändringar påverkar kommunen, i mkr.

Löneökning med 1% (2004)	-2,9
10 heltidstjänster	2,8
Prisförändring med 1% på varor och tjänster	-1,5
Förändrad upplåning med 10 mkr	0,4
Förändrade avgifter med 1%	0,9
Förändrad utdebitering med 1 kr (2004)	11,9

**Balanskravet**

Kommunallagens krav på en ekonomi i balans gäller fr.o.m 2000. Melleruds kommun har åren 2000-01 inte haft ett positivt resultat. I samband med överlämnandet av årsredovisningen för 2001 beslutade kommunfullmäktige att uppgörelsen med kommundelationen utgjorde synnerliga skäl för att inte återställa underskotten för åren 2000-01. Årets resultat är negativt och kommunen uppfyller därmed inte balanskravet. Kommunfullmäktige ska enligt kommunallagen vidta åtgärder så att underskottet återställs inom de närmaste två åren. Förutsatt att 2004 års verksamhet håller sig

inom givna ramar och ger ett överskott på 3,9 mkr, måste 2005 års resultat minst uppgå till 3,3 mkr för att uppfylla balanskravet.

Årets resultat	-7 145
- Varav reavinster	0
Balanskravet	-7 145

Kommunstyrelsen kommer under 2004 att diskutera åtgärder för att återställa 2003 års underskott. Ett åtgärdsförslag kommer att presenteras för Kommunfullmäktige senast i samband med förslag till budgetramar för år 2005.

**Ekonomisk översikt - Koncernen**

Syftet med koncernredovisning är att belysa det totala ekonomiska åtagandet samt att underlätta jämförelser mellan olika kommuner, oavsett i vilken form de driver sina verksamheter.

**Finansiell ställning**

Koncernens kortsiktiga betalningsförmåga mätt som rörelsekapital har försämrats. Rörelsekapitalet har minskat från -8,8 mkr till -45,1 mkr. Den långsiktiga betalningsförmågan mätt som soliditet har minskat från 15,9% till 15,1%, exkl kommunens ansvarsförbindelse för pensioner. I samband med övergången från stiftelse till ab gjordes en uppskrivning av fastighetsbeståndets värde, detta innebar att Ab Mellerudsbostäder ökade sin soliditet, denna värdeökning räknas inte med i koncernbokslutet, inte heller avskrivningar på denna värdeökning.

Mkr	Kommun	Milab	AB Mellerudsbostäder	Koncernen
Soliditet %	24,2	5,9	11,8	15,1
Rörelsekapital	-45,3	0,2	8,5	-45,1
Årets resultat	-7,2	-0,1	1,1	-5,8

Milab koncernens resultat är -104 tkr vilket är 100 tkr sämre än föregående år. Milab har under året byggt om och till industrifastigheter för drygt 6 mkr. Samtliga fastigheter är uthyrda.

Ab Mellerudsbostäders verksamhetsår har givit ett positivt resultat med 1.059 tkr, vilket är en förbättring med 7.523 tkr jämfört med föregående år, den främsta orsaken är ett förbättrat uthyrningsläge. Vid årsskiftet var 11 (24) (2002 inom parantes) lägenheter outhyrda vilket motsvarar ca. 1 (4%) av beståndet, 9 (17) i Åsensbruk, 1 (3) i Mellerud 0 (0) i Åsebro och 1 (4) i Dals Rostock. Mellerudsbostäder tittar nu på möjligheterna att nyproducera lägenheter i Mellerud

Kommunen har även ett delansvar för Kommunalförbundet Dalsland, deras bokslut är inte klart varför det inte ingår i den sammanställda redovisningen. Minoritetsintresse finns i NÄRF Norra Älvsborgs räddningstjänstförbund samt fr.o.m 2002 i TRAAB Trestadsregionens avfalls ab.

**Björn Lindquist**  
Ekonomichef

## Personalekonomisk redovisning - intäkter och kostnader

### Syfte

För att bilden av kommunens kostnader, investeringar, intäkter och samlade kompetens ska vara mer komplett, ingår en personalekonomisk redovisning i årsredovisningen. Syftet är att lyfta fram personalfrågorna samt ge kunskap om personalen, t.ex. struktur och frånvaro. År 2003 uppgick personalkostnaderna till ca. 64% av kommunens totala bruttokostnad. Det är därför ingen överdrift att säga att personalen är kommunens största och viktigaste resurs.

### Direkta personalintäkter och -kostnader (tkr)

	2003	2002	2001	2000	1999
Lönebidrag mm	2 804	2 783	1 964	2 408	3 919
Ers. Förs.kassan	8 145	6 413	5 396	4 424	3 283
<b>Summa intäkter</b>	<b>10 949</b>	<b>9 196</b>	<b>7 360</b>	<b>6 832</b>	<b>7 202</b>
Löner	197 245	181 367	175 737	169 802	161 569
Ers till politiker	1 619	1 502	1 531	1 438	1 436
AMS-åtgärder	2 260	1 757	1 636	1 758	3 674
<b>Summa lön</b>	<b>201 124</b>	<b>184 626</b>	<b>178 904</b>	<b>172 998</b>	<b>166 679</b>
PO	73 714	73 863	70 547	58 896	58 049
Pensionskostnader	17 853	12 479	10 298	4 685	4 528
<b>S:a kostnader</b>	<b>292 691</b>	<b>270 968</b>	<b>259 749</b>	<b>235 579</b>	<b>229 256</b>
<b>Nettokostnad</b>	<b>281 742</b>	<b>261 772</b>	<b>252 389</b>	<b>228 747</b>	<b>222 054</b>
% av bruttokost.	64	65	64	61	62
Antal anställda	1449	1 499	1264	1267	1209
Tillsvidareanställda årsarbetare	671	692	737	718	698

Antalet tillsvidareanställda årsarbetare och antal anställda har minskat med 21 resp. 50 stycken under det senaste året. Orsaken till detta torde vara den restriktivitet med återbesättning som gällt under de senaste åren. Med syfte att bl.a. klargöra personalitet/kostnader, och verksamhets-kostnader i övrigt, arbetades det vidare under året för att undersöka och utreda om ytterligare inbesparingar är möjliga. Inom vissa enheter, speciellt vård/omsorg och utbildning, börjar nu signaler komma att "botten är nådd". Vid ev. ytterligare neddragningar kan säkerhet och långsiktighet komma i konflikt med gällande arbetsmiljölågslagstiftning.

Den genomsnittliga heltidslönen för tillsvidareanställda var 18.572 kr. Genomsnittliga heltidslönen för kvinnor är 17.973 kr och för män 22.391 kr. Motsvarande siffror 2002 var 17.196 kr för kvinnor och 20.489 kr för män.

### Antal anställda per EVA-område

Antalet anställda räknas även i form av årsarbetare. Årsarbetare är en helårsarbetare som arbetar full tid, i regel 40 tim/vecka. En årsarbetare kan således inbegripa flera anställda, t.ex. två deltidsarbetare som arbetar halvtid. Årsarbetare ger en tydligare bild av resursbehovet än vad antalet anställda ger. Medelsystemets sättningsgraden var ca 85% under år 2003. Det är främst kvinnor som arbetar deltid, ca 58%, motsvarande siffra för män är 15% av det totala antalet anställda.

EVA-område	Antal anställda		Tillsvidareanst årsarb	
	2003	2002	2003	2002
Övergripande	34	39	23	23
Bygg- o. miljö	9	10	8	8
Teknisk vht	168	174	75	89
Kultur- o utbildning	419	474	248	219
Social omsorg	819	802	317	353
<b>Summa</b>	<b>1449</b>	<b>1499</b>	<b>671</b>	<b>692</b>

Av de 1.449 anställda var 37% anställda för viss tid. Andelen visstidsanställda varierar år för år, 1998 var det 33%, 1999 - 32%, 2000 - 34%, 2001 - 34% och 2002 - 37%. Att antalet visstidsanställda tenderar att öka beror till största delen på stor restriktivitet vad gäller återbesättning av vakanser vid tillsvidareanställningar. Det är främst kvinnor som arbetar visstid, 33% har ingen "fast" tjänst. Motsvarande siffra för män är 28%. Som tabellen nedan visar är de anställda till övervägande delen kvinnor.

Könsfördelning %	2003	2002	2001	2000	1999
Män	15	16	17	17	19
Kvinnor	85	84	83	83	81

Åldersstrukturen bland alla anställda i kommunen har förändrats sedan förra året. Den största åldersgruppen är mellan 40 och 50 år - förra året 50 - 60 år. Medelåldern bland alla anställda är 41 år, förra året - 40 år. År 2003 var 149 st. (71 st. -02) 60 år eller äldre. Av dessa är 2 st. anställda inom övergripande verksamhet, 24 st. inom teknisk vht., 23 st. inom kultur och utbildning och slutligen 100 st. inom vård och omsorg.

### Personalomsättning

Personalomsättningen har varit förhållandevis låg de senaste åren. Hög arbetslöshet tenderar

att ge en tröghet på arbetsmarknaden. Ökningen de senaste åren är i huvudsak interna platsbyten inom vård/omsorg och skola. Pensionsavgångarna har ökat något. År 2003 gick 18 personer i pension, jämfört med 17 personer år 2002.

Mer än hälften av de anställda har varit anställda i kommunen i 10 år eller längre. Medelanställningstiden är knappt 12 år. En låg personalomsättning ger låga kostnader för rekrytering, introduktion och inskolning. Det krävs däremot omsorg om befintlig personal, såsom utbildning, stimulans, motivation och kompetensutveckling.

Återbesättning av tjänst kostar, dels i form av synliga kostnader, dels i form av osynliga. Synliga kostnader är bl.a. annonser och resekostnader i samband med intervju och introduktion. Osynliga kostnader är rekryteringstid, genomgång av ansökningar, intervjuer och inskolningstid, dvs. tiden innan den anställde kan uppnå full effekt. Inskolningstiden varierar, beroende på vilken typ av befattning det gäller. En avgång kostar också i form av minskad effektivitet under uppsägningstiden samt i förlorad kompetens.

Personalomsättning är dock inte bara negativ. Nyanställda tillför organisationen nya kunskaper, idéer och impulser.

### Sjukfrånvaro

Antalet sjukfrånvarodagar varierar mellan kön, åldersgrupper och yrkeskategori. Sjukfrånvaron tenderar att öka med åldern, och kvinnor har högre sjukfrånvaro än män. Det är viktigt att tänka på att långtidsfrånvaro höjer genomsnittet av sjukfrånvarodagar. Genomsnitt beräknas genom att dividera det totala antalet sjukdagar med antalet anställda. Den genomsnittliga anställde var sjuk 20 dagar (22 dgr.-02) vid ett tillfälle. Det finns dock ett fåtal extremvärden, dvs. få anställda med lång sjukfrånvaro, som höjer upp genomsnittet, varför några relevanta slutsatser är svåra att göra.

Antal sjukdagar/anställd	2003	2002	2001	2000	1999
Genomsnitt	20,10	21,56	20,00	15,40	14,40

Den totala sjukfrånvaron, likt den genomsnittliga, har minskat något och var för 2003 11,2% jämfört med 11,7% året innan. Sjukfrånvaron som avser sammanhängande tid av 60 dgr eller mer var 5,9%, (2002 – 5,5%).

Mer än hälften av de anställda, 53%, har inte något sjukfall under året. Under perioden 1999-2003 har andel anställda med sjukfrån-

varo ökat dramatiskt och detta måste leda till djupare analys om orsaker m.m. så att trenden kan brytas. Med anledning av detta togs det under hösten 2003 beslut om aktiva åtgärder för att försöka minska antalet sjukskrivningar. Målsättningen är att minska långtidssjukskrivningarna under tiden sept. -03 och ett år framåt med 10% och ev. kan vi redan nu se att trenden så sakteliga börjar brytas....?

Den 1/4 1993 förändrades sjukförsäkringen och en karensdag infördes. De anställda har möjlighet att ta semester eller komplodigt istället för sjukskrivning, vilket kan påverka statistiken. Det finns inga uppgifter på hur stor del av uttagen semester och komplodighet, som togs ut istället för sjukskrivning.

Sjukfrånvaron var år 2003 högre bland kvinnor än män. Kvinnor har i genomsnitt 5,7% frånvaro och män 4,4%. Motsvarande siffror för år 2002 var 6,3% resp. 3,6%. Fördelat på åldersklasser ser det ut som följer:

Sjukfrånvaron för anst. i åldersklasser			
Ålder	-29	30-49	50-
2002	1,4%	4,8%	11,3%
2003	1,6%	4,8%	9,8%

### Kostnad för sjukfrånvaro

Beräkningar av kostnaden för sjukfrånvaro är naturligtvis förenklade och tar endast hänsyn till de direkta kostnaderna, dvs. sjuklön, semesterersättning och personalförsäkringar. Syftet med beräkningarna är att visa vikten av en god personalpolitik för att minska sjukfrånvaron och därmed kostnaderna.

Som tidigare nämndes förändrades sjukförsäkringsreglerna 1993 och en karensdag infördes. Från 2003-07-01 infördes den s.k. 3:e sjukveckan vilket innebär att arbetsgivaren betalar 80% dag 2-21 och 10% av sjuklönen dag 15-90. Till sjuklönekostnaden och semesterersättningen tillkommer arbetsgivaravgift med ca 40%.

### Direkta kostnader för sjukfrånvaro 2003 (tkr)

EVA-område	1:a halv- året	2:a halv- året	Helår
Övergripande	15	33	48
Bygg. o Miljö	8	0	8
Teknisk verksamhet	130	232	362
Kultur- o utbildning	435	409	844
Social omsorg	650	621	1 271
<b>Totalt för kommunen</b>	<b>1 238</b>	<b>1 295</b>	<b>2 533</b>

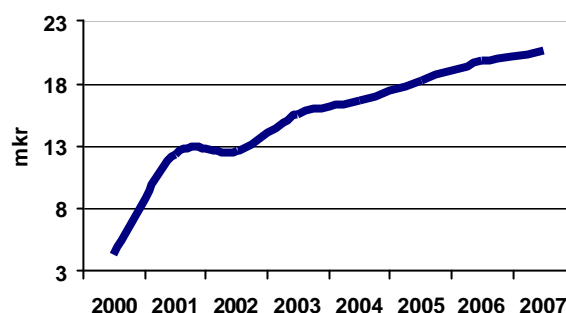
Totalt för kommunen ökade de direkta kostnaderna för sjukfrånvaro mellan åren 2002 och 2003 från 2.079 tkr till 2.533 tkr. Utöver dessa kostnader tillkommer vikarier, övertid, ökad belastning för närvarande personal, minskad service och kvalitet, administrationskostnader för vikarieanskaffning etc. Den totala kostnaden för all sjukfrånvaro, inkl. arbetsgivaravgifter, var under året ca. 3.546 tkr.

### Pensionsskulden

Kommunernas avtal utfäster en viss pension till personalen utöver vad folkpensions- och ATP-systemen ger. Detta ger kommunerna en pensionsskuld, vilket kan sägas motsvara det belopp som skulle behöva sättas in på banken för att pengarna ska räcka till framtida pensionsutbetalningar för pensions- och arbetstagare. Man kan likna pensionsskulden vid en form av uppskjuten lön. I skulden har hänsyn tagits till pengarnas förräntning, hur stora belopp som ska betalas ut, när och hur länge pengarna ska betalas ut. Upplupna pensionsmedel är i sin helhet återlånade av kommunen.

Upplupna pensioner t.o.m. 1997 är bokförda som en ansvarsförbindelse och uppgår till 159,4 mkr inkl löneskatt. I avtal PFA 98 har överenskommelse träffats om att betala ut större delen av den årligen intjänade pensionen till förvaltning av de anställda. Pensioner intjänade för 1998 och 1999 kommer att betalas ut i mars 2004.

Pensionsutbetalningarna till ålderspensionärerna uppgick 2003 till 5,8 mkr inkl löneskatt, avtalspensionen som intjänats år 2002 uppgår till 8,3 mkr inkl löneskatt. Därutöver har den sk. ansvarsförbindelsen för pensioner intjänade före 1998 ökat med 6,6 mkr, denna kostnad redovisas inte i resultaträkningen. En prognos över kommande kostnader redovisas i diagrammet nedan. Prognosen visar att mer och mer av den kommunala verksamheten kommer att trängas undan av ökade pensionskostnader. Kostnadsökningen mellan 2003 och 2007 beräknas till 11,5 mkr.



### Semesterlöne- och övertidsskulden

Arbetsgivaren har också en skuld gentemot arbetstagarna för outtagen semester och övertid. 2003 uppgick skulden till 21,3 mkr, vilket är en ökning med 2,2 mkr sedan 2002. Av dessa 21,3 mkr är 1,2 mkr okompenserad övertid. 2003-12-31 hade de anställda 12.836 sparade semesterdagar (12.310 -02) och 6.130 timmar okompenserad övertid att ta ut (6.378 -02).

## Ekonomisk översikt - redovisningsprinciper och koncernredovisning

### Redovisningsprinciper

Kommunal redovisningslag (1997:614), ger ett regelverk för hur kommunens redovisning och bokföring skall ordnas.

Lagen behandlar bl.a. regler för:

- löpande bokföring
- värderingsregler
- årsredovisning

Mellerudskommun följer kommunal redovisningslag med två undantag:

*Avskrivning* görs året efter anskaffningsåret. Nuvarande rutiner kommer att anpassas till lagstiftningen fr.o.m 2005.

*Exploateringsmark* (mark förberedd för försäljning) bokförs som anläggningstillgång pga att omsättningen är mycket låg. En utredning om vilket värde som ska överföras till omsättningstillgångar pågår.

## Koncernöversikt - Mellerudsbostäder, Milab

### Allmänt

Koncernen Melleruds kommun omfattar förutom kommunen också Mellerudsbostäder och Mellerud industrilokaler AB.

### Mellerudsbostäder AB

Stiftelsens samtliga verksamheter, tillgångar och skulder har den 31/12-95 överförts till ett nybildat aktiebolag. Bolaget är helägt av kommunen och har ett aktiekapital på 3 Mkr.

Bolaget har till föremål för sin verksamhet att förvärva, avyttra, äga, bygga, förvalta och upplåta fastigheter och tomträtter med bostäder, affärs-, industri- och kontorslägenheter samt kollektiva anordningar.

### AB Kroppefjällsfastigheter

Aktiebolaget Kroppefjällsfastigheter är helägt av Mellerudsbostäder ab. Bolaget har till föremål för sin verksamhet att förvärva, avyttra, bygga, äga och förvalta fastigheter och anläggningar och att utöva annan därmed förenlig verksamhet med anknytning till besöksnäring, rehabilitering, friskvård, utbildning och forskning, samt under en övergångstid äga

aktier i bolag som är verksamma i AB Kroppefjällsfastigheters lokaler.

### Mellerud Industrilokaler AB

Aktiebolaget Mellerud Industrilokaler är helägt av Melleruds kommun och har ett aktiekapital på 1,5 Mkr. Bolaget har till föremål för sin verksamhet att förvärva, avyttra, bygga, äga och förvalta industri- och hantverksfastigheter och att utöva annan därmed förenlig verksamhet.

MILAB är moderbolag till Dalslands Center AB.

### Dalsland Center AB

Aktiebolaget Dalsland Center är helägt av Mellerud Industrilokaler ab och har ett aktiekapital på 0,2 Mkr. Bolaget skall verka för marknadsföring och utveckling av näringslivet i Dalsland och att idka annan därmed förenlig verksamhet. Bolaget bedriver näringslivsutställning i av MILAB ägd fastighet i Håverud direkt anslutning till Dalslands kanal. Utställningen besöks årligen av över 100 000 personer.

## Ekonomisk översikt - resultat-, balansräkning och finansieringsanalys

### Koncernen

#### Resultaträkning (Mkr)

#### Koncernen

	2003	2002	2001	2000	1999
Verksamhetens intäkter	116,2	105,3	105,9	109,0	108,5
Verksamhetens kostnader	-452,1	-422,2	-403,9	-391,9	-375,0
- jämförelsestörande kostnad	-1,0	-12,7			
Avskrivningar	-17,8	-14,4	-14,8	-14,0	-13,9
<b>RESULTAT 1 = nettokostnad</b>	<b>-353,7</b>	<b>-331,3</b>	<b>-312,8</b>	<b>-296,9</b>	<b>-280,4</b>
Skatteintäkter	Not 4 258,2	250,8	238,9	223,8	212,1
Generella statsbidrag	Not 5 104,9	90,0	82,3	76,2	69,3
Finansiella intäkter	1,6	1,4	1,3	1,5	2,6
Finansiella kostnader	-16,9	-15,9	-14,8	-13,3	-10,2
<b>RESULTAT 2 = resultat före extraordinära poster</b>	<b>-5,9</b>	<b>-5,0</b>	<b>-5,1</b>	<b>-8,7</b>	<b>-6,6</b>
Skattekostnader	0,1				
Extra ordinära intäkter					
Extra ordinära kostnader					
<b>RESULTAT 3 = förändring av eget kapital</b>	<b>-5,8</b>	<b>-5,0</b>	<b>-5,1</b>	<b>-8,7</b>	<b>-6,6</b>

#### Finansieringsanalys

#### DEN LÖPANDE VERKSAMHETEN

	2003	2002	2001	2000	1999
Inbetalningar till verksamheten	116,2	105,3	121,7	113,6	113,5
Utbetalningar från verksamheten	-459,6	-416,7	-424,2	-384,0	-376,8
Jämförelsestörande post	-1,0	-5,5			
<b>Verksamhetens nettobetalningar</b>	<b>-344,4</b>	<b>-316,9</b>	<b>-302,5</b>	<b>-270,4</b>	<b>-263,3</b>
Inbetalda skatter/generella statsbidrag	363,1	340,8	321,3	296,7	272,8
Finansiella inbetalningar	1,6	1,4	1,1	1,5	2,6
Finansiella utbetalningar	-16,9	-15,9	-13,8	-13,3	-9,8
Justering för rörelsekapitalets förändring	33,1	13,6			
<b>I. Verksamhetsnetto</b>	<b>36,5</b>	<b>23,0</b>	<b>6,1</b>	<b>14,5</b>	<b>2,3</b>

#### INVESTERINGAR

Utbetalningar för inköp av materiella tillgångar	-37,5	-79,0	-34,2	-46,2	-12,6
Inbetalningar för avyttrade materiella tillgångar		14,5	8,0		
In-/Utbetalningar för övriga investeringar	1,1	-1,6			
<b>II. Investeringsnetto</b>	<b>-36,4</b>	<b>-66,1</b>	<b>-26,2</b>	<b>-42,7</b>	<b>-12,6</b>

#### FINANSIERING

#### Utlåning

Utlåning(ökning) långfristiga fordringar	-0,5				
Återbetald utlåning	0,2				

#### Upplåning

Långfristig upplåning		68,9	20,7	30,7	8,4
Amortering	-2,6	-5,8	-0,6	-1,3	-5,1
Övrig finansiering					
<b>III. Finansieringsnetto</b>	<b>-2,9</b>	<b>63,1</b>	<b>20,1</b>	<b>29,4</b>	<b>3,3</b>
Förändring likvida medel	-2,8	20,0	0,0	1,2	7,0

Specifikation till rörelsekapitalets förändring

+/- Minsk/ökn övriga kortfristiga fordringar 24,2

+/- Ökn/minskn pensionsskuld

+/- Ökn/minskn andra avsättningar

+/- Ökn/minskn övriga kortfristiga skulder 8,9

**Rörelsekapitalets förändring 33,1**

Balansräkning (Mkr) Koncernen	2003	2002	2001	2000	1999
Anläggningstillgångar, summa	516,6	497,1	445,4	429,8	407,5
Materiella anläggningstillgångar	512,5	492,8			
- varav mark, byggnader och tekniska anläggningar	495,7	476,6			
- varav maskiner och inventarier	16,8	16,2			
Finansiella anläggningstillgångar	4,1	4,3			
Omsättningstillgångar	54,8	82,2	51,3	45,4	38,5
- varav kortfristiga fordringar	22,6	46,8	35,9	30,0	24,3
- varav likvida medel	32,2	35,4	15,4	15,4	14,2
<b>SUMMA TILLGÅNGAR</b>	<b>571,4</b>	<b>579,3</b>	<b>496,7</b>	<b>475,2</b>	<b>446,0</b>
Eget kapital 1 jan.	92,3	97,2	102,0	110,7	120,0
Årets nettoresultat	-5,8	-5,0	-5,1	-8,7	-6,6
Summa eget kapital	86,5	92,3	96,9	102,0	113,4
- varav rörelsekapital	-45,1	-8,8	-23,3	-23,9	-23,0
- varav anläggningsskapital	131,6	101,1	120,2	125,9	136,4
Avsättningar för pensioner	10,5	18,8	16,5	15,3	11,8
Avsättning för vattenskador	5,2	5,5			
Långfristiga skulder	369,1	371,8	308,7	288,6	259,3
- anläggningsslån	369,1	371,8	308,7	288,6	259,3
Kortfristiga skulder	99,9	91,0	74,6	69,3	61,5
<b>SUMMA SKULDER OCH EGET KAPITAL</b>	<b>571,2</b>	<b>579,3</b>	<b>496,7</b>	<b>475,2</b>	<b>446,0</b>
<b>EJ SKULDFÖRDA ÅTAGANDE</b>					
Ansvarsförbindelse pensioner, inkl. löneskatt	159,4	152,8	151,2	154,2	149,1
Outnyttjad checkkredit	10,0	10,0	10,0	10,0	10,0
Borgensförbindelser	1,7	2,2	2,8	4,3	6,0



## Ekonomisk översikt – resultat-, balansräkning och finansieringsanalys

### Kommunen

#### Resultaträkning (Mkr)

Kommunen		2003	2002	2001	2000	1999
Verksamhetens intäkter	Not 1	91,9	81,0	79,8	80,0	78,4
Verksamhetens kostnader	Not 2	-442,7	-405,8	-392,3	-377,0	-357,4
- jämförelsestörande kostnader	Not 14	-1,0	-5,5			
Avskrivningar	Not 3	-11,8	-9,5	-9,1	-8,6	-8,3
<b>RESULTAT 1 = nettokostnad</b>		<b>-362,6</b>	<b>-334,3</b>	<b>-321,7</b>	<b>-305,6</b>	<b>-287,3</b>
Skatteintäkter	Not 4	258,2	250,8	238,9	223,8	212,1
Generella statsbidrag	Not 5	104,9	90,0	82,3	76,2	69,3
Finansiella intäkter	Not 6	1,0	0,7	0,7	0,8	1,1
Finansiella kostnader	Not 7	-8,7	-6,2	-5,4	-4,6	-4,2
<b>RESULTAT 2 = resultat före extra ordinära poster</b>		<b>-7,2</b>	<b>1,0</b>	<b>-5,2</b>	<b>-9,4</b>	<b>-9,0</b>
Extra ordinära intäkter						
Extra ordinära kostnader						
<b>RESULTAT 3 = förändring av eget kapital</b>	Not 8	<b>-7,2</b>	<b>1,0</b>	<b>-9,4</b>	<b>-9,0</b>	<b>-7,5</b>

#### Finansieringsanalys

#### Kommunen

	2003	2002	2001	2000	1999
<b>DEN LÖPANDE VERKSAMHETEN</b>					
Inbetalningar till verksamheten	91,9	81,0	79,8	80,0	76,3
Utbetalningar från verksamheten	-441,7	-400,4	-392,4	-377,0	-341,1
Jämförelsestörande post	-1,0	-5,5			
<b>Verksamhetens nettobetalningar</b>	<b>-350,8</b>	<b>-324,8</b>	<b>-312,6</b>	<b>-297,0</b>	<b>-264,8</b>
Inbetalda skatter/generella statsbidrag	363,1	340,8	321,3	300,1	268,4
Finansiella inbetalningar	1,0	0,7	0,7	0,8	2,1
Finansiella utbetalningar	-8,7	-6,2	-5,4	-4,7	-4,3
Justering för rörelsekapitalets förändring	20,7	8,2	6,3	4,1	3,3
<b>I. Verksamhetsnetto</b>	<b>25,3</b>	<b>18,6</b>	<b>10,2</b>	<b>3,3</b>	<b>4,7</b>
<b>INVESTERINGAR</b>					
Utbetalningar för inköp av materiella tillgångar	-17,0	-73,3	-32,4	-14,1	-6,2
Inbetalningar för avyttrade materiella tillgångar	0,3	0,6		0,5	0,2
In-/Utbetalningar för övriga investeringar	0,5	-0,8			-0,7
<b>II. Investeringsnetto</b>	<b>-16,2</b>	<b>-73,5</b>	<b>-32,4</b>	<b>-13,6</b>	<b>-6,7</b>
<b>FINANSIERING</b>					
<b>Utlåning</b>					
Utlåning/ökning långfristiga fordringar	-0,5				
Återbetald utlåning	0,2	0,2	0,2		0,5
<b>Upplåning</b>					
Långfristig upplåning		70,0	20,0	15,0	5,8
Kortfristig upplåning					
Amortering	-7,3	-1,6	-2,5	-1,3	-1,2
Övrig finansiering					
<b>III. Finansieringsnetto</b>	<b>-7,6</b>	<b>68,6</b>	<b>17,7</b>	<b>13,7</b>	<b>5,1</b>
Förändring likvida medel	1,5	13,7	-4,5	3,4	-5,5
<b>Specifikation till rörelsekapitalets förändring</b>					
+/- Minskn/ökn övriga kortfristiga fordringar	23,3	-14,0	-1,6	-4,7	7,4
+/- Ökn/minskn pensionsskuld	-8,2	2,2	1,3	3,5	
+/- Ökn/minskn andra avsättningar	-0,3	5,5			
+/- Ökn/minskn övriga kortfristiga skulder	5,9	14,5	6,6	5,3	4,1
<b>Rörelsekapitalets förändring</b>	<b>20,7</b>	<b>8,2</b>	<b>6,3</b>	<b>4,1</b>	<b>3,3</b>

Balansräkning (Mkr) Kommunen		2003	2002	2001	2000	1999
Anläggningstillgångar, summa		308,3	303,6	239,6	216,5	211,7
Materiella anläggningstillgångar	Not 9					
- varav mark, byggnader och tekniska anläggningar		297,3	292,2	228,2	204,7	200,5
- varav maskiner och inventarier		3,5	4,2	4,7	5,0	4,2
Finansiella anläggningstillgångar	Not 10	7,6	7,2	6,7	6,8	7,0
Omsättningstillgångar		37,4	59,2	31,4	34,5	29,7
- varav kortfristiga fordringar	Not 11	16,3	39,6	25,6	24,2	19,5
- varav likvida medel	Not 12	21,1	19,6	5,8	10,3	10,2
<b>SUMMA TILLGÅNGAR</b>		<b>345,7</b>	<b>362,8</b>	<b>271,0</b>	<b>251,0</b>	<b>241,4</b>
Eget kapital 1 jan.	Not 8	90,8	89,8	95,1	104,5	116,6
Årets nettoresultat		-7,2	1,0	-5,2	-9,4	-9,0
Summa eget kapital		83,6	90,8	89,8	95,1	107,6
- varav rörelsekapital			-17,6	-31,1	-21,5	-21,0
- varav anläggningskapital			108,4	120,9	116,6	128,6
Avsättningar för pensioner	Not 13	10,5	18,8	16,5	15,3	11,8
Avsättning för vattenskador	Not 14	5,2	5,5			
Långfristiga skulder	Not 15	163,6	171,0	102,2	84,6	71,3
- varav gåva		0,2	0,2			
- varav anläggnings lån		163,4	170,8	102,2	84,6	71,3
Kortfristiga skulder	Not 16	82,7	76,7	62,5	56,0	50,7
<b>SUMMA SKULDER OCH EGET KAPITAL</b>		<b>345,7</b>	<b>362,8</b>	<b>271,0</b>	<b>251,0</b>	<b>241,4</b>
<b>EJ SKULDFÖRDA ÅTAGANDE</b>						
Ansvarsförbindelse pensioner, inkl löneskatt	Not 13	159,4	152,8	151,2	154,2	149,1
Outnyttjad checkkredit		10,0	10,0	10,0	10,0	10,0
Borgensförbindelser	Not 17	207,7	203,4	202,1	206,4	161,5

Noter	2003	2002
<b>not 1.</b>		
<b>Intäkter</b>		
Avgifter affärsdrivande	20 130	17 667
Avgifter barnomsorg	3 014	2 883
Avgifter äldreomsorg	16 290	14 592
Avgifter handikappomsorg	28 807	26 848
<u>Övriga intäkter</u>	<u>23 633</u>	<u>19 031</u>
<b>Summa</b>	<b>91 874</b>	<b>81 021</b>

<b>not 2.</b>		
<b>Kostnader</b>		
Personalkostnader	292 691	259 041
Hyror	11 477	10 920
Material	16 864	17 855
Köpta tjänster	58 039	53 921
Bidrag	14 701	12 786
Avsättning	1 000	5 500
<u>Övriga kostnader</u>	<u>47 880</u>	<u>45 164</u>
<b>Summa</b>	<b>442 652</b>	<b>405 760</b>

<b>not 3.</b>		
<b>Avskrivningar</b>		
Beloppen utgörs av planenliga avskrivningar. Avskrivningarna beräknas på tillgångarnas anskaffningsvärden.		
Inventarier	1 406	1 584
<u>Fastigheter</u>	<u>10 398</u>	<u>7 912</u>
<b>Summa</b>	<b>11 804</b>	<b>9 496</b>

<b>not 4.</b>		
<b>Skatteintäkter</b>		
Kommunalskatt, preliminär inb.	260 561	247 643
Def. Slutavr. föregående år	972	1 905
Prel. Slutavr. Innevarande år	-2 838	1 939
<u>Mellankommunal utjämning</u>	<u>-468</u>	<u>-702</u>
<b>Summa</b>	<b>258 227</b>	<b>250 785</b>

<b>not 5.</b>		
<b>Generella statsbidrag</b>		
Generellt statsbidrag	38 085	63 478
Stb. Höga Lss-kostnader	0	1 400
Sysselsättningsstöd	2 369	2 080
Omstruktureringsbidrag	7 650	2 550
Kostnadsutjämning	5 205	1 949
Inkomstutjämning	55 773	48 901
Införandeavdrag	-4 194	-6 139
<u>Mervärdesskattekonto</u>	<u>0</u>	<u>-24 186</u>
<b>Summa</b>	<b>104 888</b>	<b>90 033</b>

<b>not 6.</b>		
<b>Finansiella intäkter</b>		
Inkomsträntor	678	412
<u>Räntebidrag</u>	<u>327</u>	<u>261</u>
<b>Summa</b>	<b>1 005</b>	<b>673</b>

<b>not 7.</b>		
<b>Finansiella kostnader</b>		
Räntor anläggningslån	-7 868	-5 579
Räntekostnad pensionsskuld	-815	-597
<u>Borgen, egna hem</u>	<u>0</u>	<u>0</u>
<b>Summa</b>	<b>8 683</b>	<b>-6 176</b>

<b>Not 8.</b>		
<b>Förändring av eget kapital</b>		
Ingående eget kapital	90 813	89 849
Årets resultat	- 7 144	964
- varav reavinst	0	539
<b>Utgående eget kapital</b>	<b>83 669</b>	<b>90 813</b>

<b>not 9.</b>		
<b>Materiella anläggnings tillgångar</b>		
<b>- varav mark, byggnader och tekniska anläggningar</b>		
Ingående balans	292 189	228 163
Årets investeringar	16 640	71 958
Försäljningar	-806	
<u>Avskrivning</u>	<u>-10 771</u>	<u>-7 912</u>
<b>Summa</b>	<b>297 252</b>	<b>292 189</b>

<b>Specifikation mark, byggnader och tekn. anl.</b>		
Markreserv	2 324	2 315
Verksamhetsfastigheter	194 473	191 835
Fastigheter för affärsvht	46 035	42 863
Publika fastigheter	32 779	32 650
Fastigheter för annan användning	3 328	3 720
Exploateringsmark	<u>18 313</u>	<u>18 806</u>
<b>Summa</b>	<b>297 252</b>	<b>292 189</b>

<b>- varav maskiner och inventarier</b>		
Ingående balans	4 214	4 782
Årets anskaffning	316	1 341
Försäljning/bidrag	0	-325
<u>Avskrivning</u>	<u>-1 033</u>	<u>-1 584</u>
<b>Utgående balans</b>	<b>3 497</b>	<b>4 214</b>

<b>Specifikation maskiner och inventarier</b>		
Maskiner	850	1 000
Inventarier	1 923	2 430
Bilar	<u>724</u>	<u>784</u>
<b>Summa</b>	<b>3 497</b>	<b>4 214</b>

<b>not 10.</b>		
<b>Finansiella anläggnings-tillgångar</b>		
MILAB	1 450	1 450
Milab, utlämnat lån	500	
Melleruds bostäder ab	3 000	3 000
LF, trygghetsfonden	48	48
Västtrafik	680	680
TRAAB	750	750
Kommentus	1	1
Bohuskommunernas ek. f	3	3
Kommuninvest, medlemsin-satts	389	389
Grundfondskapital	50	50
NÄRF	555	714
<u>Melleruds golfklubb</u>	<u>138</u>	<u>161</u>
<b>Summa</b>	<b>7 565</b>	<b>7 246</b>

**not 11.****Kortfristiga fordringar  
- varav faktura fordringar**

Allmän fakturering	2 195	2 570
Gymnasieavgift	149	121
Konsumtionsavgifter	2 191	2 626
Musikskoleavgifter	14	8
Barnomsorgsavgifter	152	194
Äldreomsorgsavgifter	1 563	754
<u>Övrigt</u>	<u>11</u>	<u>20</u>
<b>Summa</b>	<b>6 275</b>	<b>6 293</b>

**- varav övriga kortfristiga fordringar**

Moms	2 353	17 814
Västtrafik	351	608
Div. utgiftsförskott	1 490	2 032
Handkassa	73	66
Förskottsbetalda hyror	2 374	1 749
Förskottsbetalda bidrag		0
Def. Slutavr. Föregående år	2 832	6 159
Prel. Slutavr. Innevarande år	-2 838	1 939
Div. avräkningar	1 409	2 749
Dalslands Kommunalförbund	1 930	3 103
<u>Bidragsfordringar mm</u>	<u>33</u>	<u>81</u>
<b>Summa</b>	<b>10 007</b>	<b>33 300</b>

**not 12.****Likvida medel**

Kassa	7	1
Postgiro	2 141	2 158
<u>Bank</u>	<u>18 859</u>	<u>17 395</u>
<b>Summa</b>	<b>21 104</b>	<b>19 554</b>

**Not 13.****Avsättning pensioner**

Arbetstagare	8 483	15 097
<u>Löneskatt</u>	<u>2 058</u>	<u>3 662</u>
<b>Utgående skuld</b>	<b>10 541</b>	<b>18 759</b>

**Ansvarförbindelse**

Pensionsskuld	128 258	122 959
<u>Löneskatt</u>	<u>31 115</u>	<u>29 830</u>
<b>Summa ansvarförbindelse</b>	<b>159 373</b>	<b>152 789</b>

**not 14.****Avsättning för vattenskadador**

Anspråk från försäkringsbolag	5 194	5 500
-------------------------------	-------	-------

**not 15.****Långfristiga skulder**

Gäva	179	174
Ingående skuld	170 810	102 179
Nya lån	0	70.000
Amortering i förhållande till plan	-5 854	131
<u>Amortering kommande år</u>	<u>-1 500</u>	<u>-1 500</u>
<b>Utgående skuld</b>	<b>163 635</b>	<b>170 984</b>

**not 16.****Kortfristiga skulder**

Leverantörsskulder	9 376	24 268
Semesterlöneskuld, ferielön m.m.	21 308	19 060
Kommande års amortering	1 500	1 500
Skattekonto	10 926	11 624
Pensionskostn., ind. del	20 889	6 773
Löneskatt, individuell del	3 445	559
Avräkning färdtjänst	-351	113
Driftsprojekt	11 440	9 865
Upplupna räntor	3 987	2 898
Personalkostnader	83	61
<u>Diverse</u>	<u>58</u>	<u>20</u>
<b>Summa</b>	<b>82 661</b>	<b>76 741</b>

**not 17.****Borgens förbindelser**

Melleruds bostäder AB	182 000	183 118
Melleruds industrilokaler AB	24 000	18 101
<u>Statliga bostadslån</u>	<u>1 692</u>	<u>2 217</u>
<b>Summa</b>	<b>207 692</b>	<b>203 436</b>

Melleruds kommun har i okt 1997, KF § 63, ingått en solidarisk borgen såsom för egen skuld för Kommuninvest i Sveriges AB:s samtliga förpliktelser. Detta borgensåtagande är i ett underavtal begränsat till den låneskuld som kommunkoncernen har i Kommuninvest. Vid årsskiftet 2003 uppgick detta lånebelopp till 179,4 mkr.

## Ekonomisk översikt – nyckeltal och budgetavräkning

Nyckeltal	2003	2002	2001	2000	1999
Nettokostnad (Mkr) Exkl avskrivningar	350,8	324,8	312,6	297,0	279,0
Skatteintäkter och generella statsbidrag	363,1	340,8	321,2	300,0	281,4
Nettokostnader och finansnettots andel av skatteintäkter %	98,7	96,9	98,8	100,6	100,6
Procentuell ökning av:					
- skatteintäkter och bidrag	6,5	6,1	7,0	6,6	4,8
- nettokostnader	8,0	3,9	5,2	6,4	4,9
Anläggningstillgångar	380,3	303,6	239,6	216,5	213,9
Anläggningslån	163,4	171,0	102,2	84,7	71,3
Anläggningslån i % av anläggningstillgångarna	53	56	43	39	34
Soliditet, inkl ansvarsförbindelse för pensioner %	-21,9	-17,0	-22,2	-23,5	-17,2
Soliditet, exkl ansvarsförbindelse för pensionskund %	24	25	33	38	45
Likviditet	21,1	19,6	5,8	10,3	10,2
Likviditetsdagar. Bruttokostnaderna / likviditet	17,4	17,6	5,4	9,9	10,4
Rörelsekapital	-45,3	-17,6	-29,9	-21,5	-21,0
Förändring av eget kapital	-7,2	1,0	-5,2	-9,4	-9,0

## Budgetavräkning

Resultaträkning (tkr)	Budget 2003	Bokslut 2003	Avvikelse
<b>Verksamhetens intäkter</b>			
Ks. Övergripande verksamhet	1 662,0	1 830,7	168,7
Ks. Teknisk verksamhet	81 746,0	82 702,0	956,0
Bygg- och miljönämnden	828,0	1 078,7	250,7
Socialnämnden	45 090,0	45 749,4	659,4
Kultur- och utbildningsnämnden	16 671,0	20 445,2	3 774,2
Avgår interna intäkter	-58 459,0	-59 932,0	-1 473,0
<b>Summa intäkter</b>	<b>87 538,0</b>	<b>91 874,0</b>	<b>4 336,0</b>
<b>Verksamhetens kostnader</b>			
Ks. Övergripande verksamhet	-25 870,0	-26 623,9	-753,9
Ks. Teknisk verksamhet	-108 448,0	-110 165,6	-1 717,6
Jämförelsestörande kostnader	0	-1 000,0	-1 000,0
Bygg- och miljönämnden	-4 128,0	-4 283,9	-155,9
Socialnämnden	-185 426,0	-197 957,6	-12 531,6
Kultur- och utbildningsnämnden	-171 111,0	-175 092,0	-3 981,0
Avgår interna kostnader	159 241,0	164 072,9	4 831,9
Externa personalomkostnader	-83 719,0	-91 601,7	-7 882,7
<b>Summa kostnader</b>	<b>-419 461,0</b>	<b>-442 651,8</b>	<b>-23 190,8</b>
Avskrivningar	-11 865,0	-11 804,2	60,8
<b>RESULTAT 1 = nettokostnad</b>	<b>-343 788,0</b>	<b>-362 582,0</b>	<b>-18 794,0</b>
Skatteintäkter	260 775,0	258 695,7	-2 079,3
Mellankommunal utjämning	-800,0	468,1	331,9
Omstruktureringsbidrag	0,0	7 650,0	7 650,0
Stb. Höga Lss-kostnader	1 500,0	0,0	-1 500,0
Sysselsättningsstöd	2 300,0	2 369,2	69,2
Generella statsbidrag	37 467,0	38 083,8	616,8
Inkomstutjämning	55 872,0	55 773,5	-98,5
Kostnadsutjämning	5 205,0	5 205,1	0,1
Införandeavdrag	-4 194,0	-4 193,6	0,4
<b>Summa skatt &amp; Bidrag</b>	<b>358 125,0</b>	<b>363 115,6</b>	<b>4 990,6</b>
Räntekostnader	-10 362,0	-8 683,2	1 678,8
Ränteintäkter	200,0	1 005,0	805,0
<b>RESULTAT 2=förändring av eget kapital</b>	<b>4 175,0</b>	<b>-7 144,6</b>	<b>-11 319,6</b>

Balansräkning (mkr)	Budget	Bokslut	Avvikelse
Anläggningstillgångar	307,1	308,3	1,2
Omsättningstillgångar	35,6	37,4	1,8
<b>Summa tillgångar</b>	<b>342,7</b>	<b>345,7</b>	<b>3,0</b>
Eget kapital	89,1	83,7	-5,4
Avsättningar	7,5	15,7	8,2
Långfristiga skulder	191,8	163,6	-28,2
Kortfristiga skulder	54,3	82,7	28,4
<b>Summa skulder</b>	<b>342,7</b>	<b>345,7</b>	<b>3,0</b>

## Investeringsredovisning, förändring av värdepapper, långfristiga fordringar, tkr

Objekt	Proj.	Ack. Anslag	Tidigare förbr.	Förbrukat 2003	Saldo	Kvar till 2004
Fagerlidshemmet, yttre miljö		150	0	0	150,0	150,0
Datorstöd, taxa SN		100		0	100,0	100,0
Åsebro skola, Golv gym.sal		100		0	100,0	100,0
Snöskatan		0		-260,0	260,0	0
Tomtförsäljning	101200			-36,5	36,5	0
Vallen 8				-96,0	96,0	0
Tak Nordalsskolan	132007	0		160,0	-160,0	85,8
Åsebro skola, yttre miljö	132009	100	0	0	100,0	100,0
Anpassning demensboende	132024	1 500		721,0	779,0	529,0
Lunden Modul	132025	0		282,3	-282,3	0
Fryken, åtg fasad, golv	132028	500		500,0	0	0
Skåp, Rådahallen	132031	100		112,0	-12,0	0
Mindre gatubyggnad	133102	400	908	47,1	-555,1	0
Gatubelysning, säkerhet	133103	750	366	0	384,0	384,0
Asfaltering	133109	2 900	1 827	368,3	704,7	149,6
Gång. O cykelvägar	133111	794		803,6	-9,6	0
EU-anpassning lekplatser	133114	200	175	0	25,0	25,0
Dräneringsarb, Karoliner skolan	133116	250		109,2	140,8	0
Omb. Tallåsen	133119	0		146,1	-146,1	0
Slamfilter Sunnanå	135003	1 000	372	53,3	574,7	574,7
Övervakning Vattenverk	135004	40		0	40,0	0
Servicebil, Inlösta leasingbilar	135011			95,6	-95,6	0
Oml. Va Mellerud	135100	5 000	4	3 254,8	1 741,2	0
Sverkersbyn Fällningsutrustning	131119	19		91,6	-72,6	0
Åsen avr. Byte mask.utr	135122	200	78	100,5	21,5	0
Maskinutr. Pumpstationer	135123	100	37	0	63,0	0
VA-Erikstad	135125	1 500	728	833,1	-61,1	0
Sorteringsplatta, soptipp	136001	400	200	192,0	8,0	0
Återställning soptipp	136002	0	0	616,7	-616,7	-366,7
Åsebro skola, försäkringers.	136610	-200	0	0	-200,0	-200,0
Åsebro skola, etablering modul	136614	300	88	0	212,0	0
Skållerudshemmet, drän	137105	200	95	0	105,0	0
Anpassningar turistbyrån	138050	0		60,5	-60,5	0
Anpassning ek-sys	151010			35,0	-35,0	0
ProCapita server	151015	100		100,0	100,0	0
Div åtg. Sängar, truck	151300	300		25,0	275,0	275,0
Rådaskolan ombyggnad	170001	37 050	36 310	3 667,2	-2 927,2	0
Gymnasium	170002	42 561	39 790	3 778,2	-1 007,3	300,0
Kulturbruk	170003	11 500	11 516	855,4	-871,4	0
Kulturbruk inventarier	170004	-566	-502	-465,0	-401,0	0
NÄRF, amortering				-159,0	159,0	0
Golfklubb, amortering				-23,0	23,0	0
Milab, Utlämnat lån				500,0	-500,0	0
<b>SUMMA</b>				<b>16 469,0</b>	<b>-1 525,1</b>	<b>2 206,4</b>

## Kommunstyrelsen - övergripande och teknisk verksamhet

### Årets resultat:

driftverksamhet (tkr) inklusive interna poster

Resultaträkning	Bokslut 2003	Budget 2003	Bokslut 2002
<b>Intäkter</b>			
Externa intäkter	27,904	28,032	26,317
Interna intäkter	56,606	55,376	46,341
Kommunbidrag	50,910	50,910	48,159
<b>Summa intäkter</b>	<b>135,420</b>	<b>134,318</b>	<b>120,817</b>
<b>Kostnader</b>			
Personalkostnader	42,385	41,720	40,325
Löpande verksamhet	60,313	57,585	49,919
Kapitalkostnader	25,741	25,646	18,464
Övr interna kostnader	9,327	9,367	9,538
<b>Summa kostnader</b>	<b>137,766</b>	<b>134,318</b>	<b>118,246</b>
<b>Resultat 1</b>	<b>-2,346</b>		<b>2,571</b>
Ingående balans			
Bokslutsdialog	-2,346		
<b>Resultat 2</b>	<b>0</b>		
<b>Balansräkning</b>	<b>Utgående balans -03</b>		<b>Ingående balans -03</b>
Eget kapital/skulder	0		

### Verksamhetens inriktning - övergripande verksamhet

Den kommunala organisationen skall vara så effektivt utformad att detta leder till god service och ett optimalt resursutnyttjande.

### Årets verksamhet

#### Kommunfullmäktige

Tkr	2003	2002	2001	2000
Intäkter	0,1	1,7	1,4	
Kostnader	-1 282,5	-1 125,6	-903,9	-678,6
Kommunbidrag	1 093,0	1 182,0	951,0	715,0
<b>Resultat</b>	<b>-189,4</b>	<b>58,1</b>	<b>48,5</b>	<b>36,4</b>

#### VERKSAMHETSBESKRIVNING

Ansvarsområdet innefattar Kommunfullmäktige, Valnämnden, Revisionen, Förtroendemannautbildning och Överförmyndaren. Fullmäktige har genomfört 10 sammanträden. Valnämnden har genomfört folkomröstning i EMU-frågan. Partistöd har lämnats till partierna i fullmäktige. Medel för förtroendemannautbildning nyttjades inte fullt ut under 2002, varför KF:s presidium beslutade att med del dessa medel bekosta övergripande utbildning för förtroendevalda under 2003, vilket också genomförts.

### Ordförande:

Robert Svensson (c)

### Årets resultat:

-2,346 tkr

### Bokslutsdialog

Bokslutsdialog har förts med kommunstyrelsen.

### Resultat 2

Kommunstyrelsens disponibla andel av kommunens egna kapital är -0 tkr.

Ansvarsområdet uppvisar ett underskott på 189,4 tkr, där den största obalansen ligger på Valnämnden. För 2003 budgeterades enbart för "basbemanning", eftersom folkomröstningen inte var inplanerad. 127 tkr har därför reserverats i bokslut för 2002. Överförmyndaren överskrider budget med drygt 105 tkr, där en datorisering av verksamheten och en därmed sammanhängande utbildningsinsats är några av orsakerna. Under året tillträdde en ny överförmyndare, vilket också medförde ett utbildningsbehov. Under senare delen av året fördes en diskussion om tidsåtgången för uppdraget. Ärendemängden och -tyngden har ökat något jämfört med föregående år. Ärendemängden har ökat något jämfört med föregående år, likaså sammanträdestiden.

#### VERKSAMHETSFÖRÄNDRINGAR

Under 2004 skall val genomföras till Europaparlamentet. Stödet till partierna har sänkts. Överförmyndarens verksamhet skall fortsättningsvis hanteras av kommunal tjänsteman, varför viss besparing på arvoden kan förväntas, samtidigt som servicenivå kan höjas något.

Kommunfullmäktige	2003	2002	2001	2000
Sammanträden				
- Planerade	10	11	10	10
- Genomförda	10	11	10	10
- Total tid	12,10	17,00	12,50	11,75
- Tid per smtr	1,21	1,75	1,25	1,18
- antal ärenden	109	140	121	95
- (+/- föreg. år)	-31	+19	+26	-5

**Kommunstyrelsen**

Tkr	2003	2002	2001	2000
Intäkter		0,2		
Kostnader	-1 387,0	-1 389,8	-1 465,9	-1 299,6
Kommunbidrag	1 567,0	1 337,0	1 317,0	1 313,0
<b>Resultat</b>	<b>180,0</b>	<b>-52,6</b>	<b>-148,9</b>	<b>13,4</b>

**VERKSAMHETSBESKRIVNING**

Ansvarsområdet innefattar Kommunstyrelsen samt Arbetsutskottet, tillika ekonomiutskott och personalutskott.

Kommunstyrelsen	2003	2002	2001	2000	1999
Sammanträden					
- Planerade	11	11	11	11	11
- Genomförda	11	14	14	14	14
- Total tid	44,55	67,75	70,50	58,50	59,75
- Tid per smtr	4,10	4,80	5,04	4,18	4,27
- antal ärenden	168	185	185	155	160

Verksamheten uppvisar ett överskott på 180,0 kkr. Kommunstyrelsen har genomfört 11 sammanträden under året. 168 ärenden har behandlats, vilket är en liten minskning mot 2002. Den totala sammanträdestiden har minskat ytterligare, från totalt 67,75 tim till 44,55 tim medan tiden per sammanträde minskat från 4,80 tim/smtr till 4,05 tim/smtr. I samband med sammanträden har Kommunstyrelsen genomfört ett antal studiebesök, främst hos det lokala näringslivet.

KSAU	2003	2002	2001	2000	1999
Sammanträden					
- Planerade	22	22	22	11	11
- Genomförda	28	28	37	30	24
- Varav ekau	3	3	6	10	7
- Total tid	183,70	217,90	260,25	184,75	155,75
- Tid per smtr	6,50	7,78	7,03	6,16	6,50
- antal ärenden	338	349	386	238	208

Arbetsutskottet har genomfört 28 sammanträden, varav 3 som ekonomiutskott, mot planerade 22. Totalt har utskottet ägnat 183,7 tim åt sammanträden (2002: 217,9 tim). Antalet behandlade ärenden har också sjunkit något.

**Agenda 21 och folkhälsa**

Tkr	2003	2002	2001	2000
Intäkter	271,9	205,0	205,0	165,0
Kostnader	-565,3	-437,5	-404,5	-417,4
Kommunbidrag	295,0	235,0	223,0	247,0
<b>Resultat</b>	<b>-1,6</b>	<b>2,5</b>	<b>23,5</b>	<b>-5,4</b>

**Mål**

Genom förbättrad samordning och samverkan kring prioriterade behov och målgrupper nå en bättre livsvillkor för hälsa och välbefinnande hos befolkningen.

Arbetet för en hållbar utveckling är allas ansvar. Kommunstyrelsen ansvarar för övergripande samordning kring Agenda 21 och folkhälsofrågor i kommunen. Ett forum för att lyfta frågorna om hållbar utveckling i kommunen är kommunens Miljö- och hälsoråd. I Miljö- och hälsorådet möts samhällets offentliga verksamheter i syfte att samverka för att utveckla nya arbetssätt/metoder och samarbeta främst i ett förebyggande perspektiv kring gemensamma behov/problemområden vad gäller miljö, hälsa och välfärd.

**Resultat**

Utifrån Agenda 21 och folkhälsoprogrammen har Rådet och de ingående verksamheterna i rådet arbetat vidare kring flera olika utvecklingsområden. Bland annat har familjecentralfrågan, självhjälpsgruppverksamhet, syskonstödsprojekt, Barn i Missbruksfamiljer, tobaksförebyggande arbete samt ett flertal miljöprojekt främst genom Lokala Investeringsprogrammet (LIP) varit i fokus. Rådet arbetar kontinuerligt med att följa och följa upp olika projekt och verksamheter. Att årligen upprätta ett miljö och välfärdsbokslut med uppgifter som beskriver trenden i kommunen vilar på Miljö och hälsorådet. Rådet har sammanträtt fem gånger under år 2002.

**Turism**

Tkr	2003	2002	2001	2000
Intäkter	261,1	212,7	122,4	250,0
Kostnader	-1 879,0	-1 103,2	-2 338,2	-1 513,7
Kommunbidrag	1 643,0	1 599,0	1 423,0	1 415,0
<b>Resultat</b>	<b>25,1</b>	<b>708,5</b>	<b>-792,8</b>	<b>151,3</b>

**Verksamhetsbeskrivning**

Verksamheten består av Melleruds turistkontor och turistbyrå i samma lokal. Fr o m januari 2003 tog Dalslands Center AB över driften av Håveruds turistbyrå som tidigare drivits av Melleruds turistkontor. Två heltidsanställda finns på turistkontoret och på sommaren anställs två turistbyråpersonal på 70 %. Vi arbetar med planering och utveckling av Mellerud som besöksmål. Turistkontoret tar fram broschyrmaterial och reklamaterial, ger information till turister och lokalbefolkning. Planering, organisering och genomförande av mässdeltagande. Mycket i samarbete med övriga dalslandskommuner.



**Mål**

Turismenhetens mål är att turister och andra besökare skall uppleva Melleruds kommun som en trevlig plats att besöka och bosätta sig i. Detta bearbetas bl a genom aktiv marknadsföring i samarbete med Västsvenska Turistrådet och Mötesplats Dalsland. Ett mer utvecklat samarbete med kommunens näringsliv för att förbättra mottagarapparten är önskvärd.

	2003	2002	2001
<b>Försäljning på turistbyråerna, Tkr</b>	22,8	31,1	29,3
<b>Besök på Melleruds Turistbyrå, st</b>	5 935	5 908	4 334

**Kommentar**

Försäljningen på turistbyråerna 2001-2002 var tillsammans med Håveruds turistbyrå. Håveruds turistbyrå stod för ungefär 70 % av försäljningen. 2003 gäller enbart Melleruds turistbyrå och där är fiskekorts- och frimärkesförsäljning borttaget eftersom det inte finns någon avans på detta utan är en ren service till besökarna. Sålunda har turistbyråförsäljningen varit strålande 2003! Antalet besökare till turistbyrån är samma som förra året och detta innebär förmodligen att vi förlorat några som inte hittade hit efter flytten och vunnit några som hittade hit.

**Kommunkansliet**

Tkr	2003	2002	2001	2000
Intäkter	449,8	450,0	342,9	590,2
Kostnader	-7 574,0	-7 039,7	-6 750,2	-6 932,2
Kommunbidrag	6 860,0	6 723,0	6 010,0	6 329,0
<b>Resultat</b>	<b>-264,2</b>	<b>133,3</b>	<b>-356,7</b>	<b>-13</b>

**VERKSAMHETSBEKRIJVNING**

Ansvarsområdet innefattar Kommunstyrelsekontoret, Kommunal beredskap, Kollektivtrafik, Bidrag till DVVJ, Kansliet inklusive arkiv och statistik, Telefoni samt Vaktmästartjänster.

Området uppvisar ett totalt underskott på ca 264 kkr. KS-kontoret visar överskott med 60,5 kkr, främst beroende av lägre personalkostnader. Kommunal beredskapsplanering finansieras genom statsbidrag. Del av personalkostnader för planeringsarbetet bekostas via denna verksamhet, liksom hela POSOM-gruppens arbete. Gruppen har varit relativt aktiv under 2003, vilket bl.a. bidragit till underskottet på ca 43 kkr. Kollektivtrafiken uppvisar ett underskott på ca 46,5 kkr. Preliminärt bokslut pekar

mot ett ytterligare tillskott, vilket får regleras under 2004. Samarbetet med Västtrafik Fyrbodalen har fortsatt fördjupats när det gäller trafikplaneringen. Vidare har diskussionerna om den anropsstyrda trafiken fortsatt. DVVJ gör en återbetalning av kommunbidraget, eftersom stiftelsen uppvisar ett positivt resultat för 2003. Kansliet uppvisar ett underskott på 82,4 kkr, främst orsakat av högre kostnader för kommunförbundet än budgeterat och högre kostnader för statistik. Telefoni uppvisar ett underskott på ca 201,5 kkr. Under 2003 har det förekommit s.k. mobiltankning från kommunens telefoner, vilket beräknats kosta ca 60 kkr. Utredning pågår. Utredning om samordning av växlarna i Dalslandskommunerna har fortsatt under året. Beslutet att flytta ansvaret för växel/reception till serviceenheten har ännu inte verkställts. Vaktmästeritjänster motsvarande 0,6 tjänst, "köps" numera av serviceenheten och uppvisar ett mindre underskott på 26,1 kkr. Anmärkningsvärda budgetavvikelser finns för kontorsmaterial med budget 30 tkr och utfall 97,8 tkr samt portokostnader med budget 248 tkr och utfall 307,1 kkr. Det senare kan delvis förklaras med höjt porto. Under sju veckor i november genomfördes ett prov med att låta Posten ansvara för hela kommunens posthantering. Utvärderingen var övervägande positiv och utredning om framtida posthantering pågår.

Informationsgruppen/chefsgruppen/ (= samtliga förvaltnings- och enhetschefer) har genomfört 4 möten.

Mängden ärenden och antalet sammanträden har medfört hög belastning på kanslifunktionen under 2003. Detta har ställt stora krav på prioriteringar och gett till resultat att vissa uppgifter ställts åt sidan. En översyn av organisationen har inletts under 2003. Kommunsekreterarens uppgifter i KS och KSAU har sedan maj månad hanterats av kansliets kanslist.

**VERKSAMHETSFRÖÄNDRINGAR**

Från årsskiftet har ansvaret för färdtjänsten överförs till KS-kontoret/kommunsekreteraren. Han har också valts till uppdraget som ny överförmyndare att hanteras inom ramen för anställningen. Detta kommer att medföra en koncentration av arbetsuppgifter till fem huvudområden: färdtjänst, överförmyndaren, samordning av beredskapsplaneringen, samordning av samhällsbetalda resor samt sekreterare i KF. Översyn av resterande delar av ansvar och arbetsuppgifter kommer att ske under året.

**NYCKELTAL**

Antal diariéförda ärenden		
År	Antal	Förändring
1999	300	-2
2000	309	+9
2001	329	+20
2002	383	+54
2003	404	+21

**Sammanträden**

KF+KS+KSAU	2003	2002	2001	2000	1999
Sammanträden					
- Genomförda	49	52	61	54	48
- Total tid	240	303	343	255	230
- ant. ärenden = §	615	674	692	488	468
- (+/- föreg. år)	-59	-18	+26	-5	

**Kostnader för kollektivtrafik (vanliga bussar)**

År	Årskostnad i kkr	Invånare	Kr/inv
2001	3.198,0	9781	326,96
2002	3.164,0	9807	322,62
2003	3.831,0	9790	391,32

**Arbetsplatsträffar (APT), medarbetarsamtal (MAS) och lönesamtal (LS)**

År	APT	MAS	LS
2002	5	4	(4)*
2003	5	4	(4)*

\* ingår i MAS

**Näringsliv**

Tkr	2003	2002	2001	2000
Intäkter	744,0	14,6	230,0	165,1
Kostnader	-5 130,4	-3 316,0	-3 735,0	-2 573,3
Kommunbidrag	4 240,0	3 696,0	3 848,0	3 306,0
<b>Resultat</b>	<b>-146,6</b>	<b>394,6</b>	<b>343,0</b>	<b>897,8</b>

**Mål**

Göra Mellerud känt i omvärlden som det naturliga valet för bosättning, arbete och företags-etablering. Skapa ett gott företagsklimat i kommunen

**Resultat**

Arbetet med näringslivsbefrämjande åtgärder bedrivs på flera olika plan. Entreprenörskap i

skolan har startat upp med "snilleblixtar", "miniföretagare" i låg och mellanstadiet och Ung Företagsamhet på gymnasiet, vilket borgar för nya företagare i framtiden. Arbetet med att ta fram en utvecklingsplan för Mellerud har engagerat många företagare under året. Ett utvecklingsområde är förnyelse av näringslivet. De flesta av företagen i Mellerud är i ej expansiva branscher.

Tillsammans med representanter från Näringslivsstiftelsen har ett förslag på en gemensam organisation för kommunens näringslivsutveckling arbetats fram. Under året har politikerna i KSAU varit aktiva och besökt ett tjugotal företag. Där har politikerna fått en god kännedom om företagens utveckling och dessutom fått respons på hur de uppfattar kommunens sätt att hantera aktuella frågor.

En del av kommunens näringslivsfrågor och marknadsföring sker samordnat med Kommunalförbundet Dalsland. I och med 2003 avslutades projektet Näringsliv 2010, där bland annat entreprenörskap och nyföretagande har ingått.

Under 2003 har närmare 42 företag startats i kommunen. Antalet företag som avvecklats i kommunen minskar, vilket gör ett nettoöverskott.

**Kommunikationer**

Tkr	2003	2002	2001	2000
Intäkter				196,0
Kostnader	-3 625,5	-3 164,5	-3 197,7	-2 107,2
Kommunbidrag	3 579,0	3 332,0	2 586,0	2 430,0
<b>Resultat</b>	<b>-46,5</b>	<b>167,5</b>	<b>-611,7</b>	<b>518,8</b>

**Personalavdelningen**

Tkr	2003	2002	2001	2000
Intäkter	95,9	57,0	58,0	54,1
Kostnader	-4 774,6	-4 682,4	-4 213,0	-4 063,9
Kommunbidrag	4 319,0	4 205,0	4 048,0	3 959,0
<b>Resultat</b>	<b>-359,7</b>	<b>-420,4</b>	<b>-107,0</b>	<b>-50,8</b>

**Arbetsmiljö**

Fortsatt fokus sattes på denna fråga under året. Dels fortsatte projektet tillsammans med Åmålshälsan vad gäller långtidssjukskrivna, även detta år med positivt resultat. Dels togs det ett beslut om att aktivt följa upp sjukskrivningarna i kommunen och med målsättningen att minska sjuktalen med 10% under ett år. Sjukskrivningstalen tenderar att fortsätta öka varvid stor uppmärksamhet måste riktas åt detta håll även fortsättningsvis.

En "förvaltningsövergripande" arbetsgrupp tillsattes, och leds av personalavdelningen, för att följa utvecklingen och lämna förslag till åtgär-

der. Denna arbetsgrupp skall redovisa sitt arbete i sept. -04.

### Löneöversynen

De lokala löneöversynsförhandlingarna var i princip färdiga innan ikraftträdandedatum den 1 april. Enda undantaget var förhandlingarna med kommunal då dessa valde att säga upp avtalet för omförhandling under våren. Efter den största konflikten i kommunals historia slöts ett avtal i slutet av maj månad. Konflikten drabbade vår kommun "minimalt" varvid några större "driftsstörningar" inte blev fallet. Det lokala löneavtalet med kommunal blev färdigt under hösten och i början av 2004 inleds det sista avtalsåret för samtliga personalorganisationer.

### Övrigt

Personalavdelningen var under året hårt drabbad av omstrukturering av personal. Det resulterade bl.a. i att en ny personalsekreterare fick rekryteras i slutet av året. Denne kommer att tillträda sin tjänst 1 april 2004. Även arbetet med rekryteringen av ny kommunchef och utarbetandet av en omvärldsanalys leddes från personalavdelningen i början av året. Personalavdelningen var också engagerad i det "kompetensutvecklings-projekt" för kommunkontorets administrativa personal som startades under hösten. Detta projekt skall pågå under hela nästa år varvid en hel del insatser kommer att krävas.

Förvaltning	Berörda underställda	Antal redovisade samtal
Övergripande	159	79
Socialnämnden	292	124
Kultur- och utbildning	206	204
Bygg- och miljö	7	7
Summa	664	414

### Ekonomiavdelningen

Tkr	2003	2002	2001	2000
Intäkter	279,9	263,4	297,1	225,9
Kostnader	-4 595,0	-3 389,5	-3 510,9	-3 267,1
Kommunbidrag	4 486,0	3 673,0	3 288,0	3 244,0
<b>Resultat</b>	<b>170,9</b>	<b>546,9</b>	<b>74,2</b>	<b>202,8</b>

### Mål

Samtliga verksamheters övergripande målsättning för 2003 har varit att hålla igen på kostnader.

### Verksamhetsbeskrivning

Ekonomiavdelningen har lyckats med att vara återhållsam, bl.a genom vakanshållning av en tjänst, samt minskat underhåll och utveckling av kommunens gemensamma datasystem.

### Årets verksamhet

Under året har Kommunstyrelserna i Dalslandskommunerna gett kommunalförbundet Dalsland i uppdrag att upphandla ett gemensamt ekonomisystem för Dalslands fem kommuner. Ekonomiavdelningarna har förberett sig för ett införande genom att bilda kommungemensamma arbetsgrupper för områdena kodplan, leverantörsreskontra, kundreskontra, anläggningsreskontra, redovisning och teknik. Arbetet i grupperna har letts av ekonomiker och har varit intensivt, arbetet har präglats av entusiasm och tillförsikt. Samtliga kommuner ser fram emot lägre kostnader, minskad sårbarhet och ett förbättrat gemensamt utvecklingsarbete. Beslut om system tas under våren 2004.

Under året har nya styrprinciper tagits fram, bl.a förtydligas ansvarsfördelningen, den löpande uppföljningen förändras, de gemensamma månadsuppföljningarna försvinner och ersätts med fyra prognoser.

Avdelningen sköter bokföringen för Milab. Införandet av elektronisk handel fortsätter, under året har periodiska telefonräkningar betalats elektroniskt, förberedelser är gjorda för att införa elektroniska beställningar och fakturahantering för livsmedel under våren 2004. Införandet sker i ett samarbetsprojekt med övriga Dalslandskommuner.

### Inköp

Kommunen samarbetar med övriga Dalslands kommuner avseende upphandling av ett flertal varugrupper. Av större upphandlingar under året kan nämnas kemikalier. Dalslandskommunerna har ca 25 gemensamma avtal.

### Data utveckling

Kommunens datanät har fortsatt att utvecklas. Vi har under året infört Groupwise för e-post och kalender, systemet ska förhoppningsvis garantera att all e-post kommer rätt, en annan förhoppning är att det gemensamma kalender-systemet ska innebära ökad effektivitet. Dalslandssamarbetet kring bredbandsprojektet har fortsatt, syftet är att ge en större andel av kommunens företag och invånare möjlighet att koppla upp sig mot Internet genom en snabb förbindelse. Projektet ska även ge möjlighet till fast dataanslutning av kommunens skolor och institutioner till kommunhuset. Nätet sätts i drift våren 2004. Under året har dalslandskommunerna byggt upp ett gemensamt yttre säkerhetssystem som en förberedelse för ett

gemensamt förvaltningsnät, ett gemensamt spam-filter har införts.

### Verksamhetens inriktning - teknisk verksamhet

Tekniska nämndens ansvarsområde innehåller både serviceinriktad- och affärsdrivande verksamhet.

Ambitionen beträffande den serviceinriktade verksamheten är att ge bästa möjliga service till kommunens invånare, EVA-enheter och kommunfullmäktige.

För den affärsdrivande verksamheten inom VA och renhållning gäller följande:

- Täckningsgraden för VA-verksamheten skall vara 100%.
- Täckningsgraden för renhållningsverksamheten skall vara 100%.

Kommunens fastigheter förvaltas från med 1 augusti 2001 på entreprenad av kommunens fastighetsbolag AB Mellerudsbostäder. Ett nytt 5-årsavtal har tecknats från och med 1 januari 2003. Dessa fastigheter och övriga anläggningar skall förvaltas på ett ekonomiskt och ändamålsenligt sätt.

### Årets verksamhet

Målsättningen vad gäller täckningsgraden för VA och renhållningsverksamheterna har uppnåtts enligt kommunfullmäktiges direktiv för 2003.

#### Tekniskt kontor, räddningstjänst

Tekniskt kontor inkl. räddningstjänst visar ett underskott med 743 tkr, varav räddningstjänstens kostnader över budget är 706 tkr. När det gäller räddningstjänsten pågår ett utredningsarbete i syfte att se över fördelningsprinciper, effektiviseringar och rationaliseringar.

Måltid och lokalvårdsverksamheterna har under året klarat budget med överskott mycket på grund av samordnade inköp, rationellare städmetoder och fortsatt effektivisering av verksamheten.

Verksamhetsvaktmästeri har bedrivits under ett år och utvärdering pågår om samordning skall ske med AB Mellerudsbostäder så att allt vaktmästeri har en huvudman.

#### Fastighetsverksamhet

Tkr	2003	2002	2001	2000
Intäkter	28 523	20 375	20 852	20 499
Kostnader	-34 542	-24 311	-26 082	-24 614
Kommunbidrag	5 303	4 635	4 132	4 392
<b>Resultat</b>	<b>-716</b>	<b>699</b>	<b>-1 098</b>	<b>43</b>

Fastighetsförvaltningen har under året ett underskott på 716 tkr. En försiktighet har under året rått för att se effekterna av det nya förvaltningsavtalet mellan kommunen och Mellerudsbostäder. Ökade kostnader för larm, bevakning och skadegörelse som ej ingår i avtalet med Mellbo De fasta kostnaderna ökar avsevärt utöver budget, där el, va och renhållning stigit mellan 5- 10 %. Bostadsanpassningsbidragen har kostat 441 tkr utöver budget. Vaktmästeriorganisationen har successivt övergått i ny organisation sedan 1/8 2001, från och med 1/7 2003 ingår även verksamhetsvaktmästeri. Dessa bedrivs av Mellbo.

Riskhanteringsarbetet för kommunens fastighetsinnehav pågår, vilket bl a innebär att brand- och inbrottslarm installeras. Verksamheten ansvarar även för samordning och åtgärder vid handikappanpassning av bostäder. Försäljning har skett av fastigheterna Muren 10 och Vallen 8. Försäljning av tomter i Vita Sannar pågår.

#### Gatu- och parkverksamhet

Tkr	2003	2002	2001	2000
Intäkter	5 411	3 981	4 132	2 809
Kostnader	-13 908	-12 254	-12 792	-13 665
Kommunbidrag	7 997	8 115	9 386	9 592
<b>Resultat</b>	<b>-500</b>	<b>158</b>	<b>727</b>	<b>181</b>

Verksamheten har ansvaret för park- och grönytor samt underhåll av det kommunala vägnätet med sommar och vinterväghållning. Man sköter även det kommunala vatten, avlopp och dagvattennätet. Nybyggnad av mindre gator, cykelbanor och ledningsarbete. Verksamheten fungerar även som en serviceenhet för kommunens övriga förvaltningar och enheter. Under året har även avdelningen skött det yttre underhållsarbetet åt AB Mellerudsbostäder.

Park och vägverksamheten visar ett underskott mot budget med 499 tkr. Ökade skatter och avgifter på elsidan har inneburit att gatubelysningen överskridit budgeterat mål med 293 tkr. Högre kostnader för vinterväghållning än budgeterat 500 tkr. Verksamheten är omorganiserat och kommer i fortsättningen att benämnas teknisk-service. Ett avtal har upprättat mellan avdelningen och AB Mellerudsbostäder där all yttre skötsel av bostädernas anläggningar sker.

OSA visar ett underskott mot budget med 312 tkr beroende fler antal anställda via arbetsförmedlingen och socialförvaltningen.

Underskotten för gatubelysning, vinterväghållning och Osa har inneburit att underhållet för

gatu och park har hållits tillbaka för att så långt möjligt balansera underskottet.

#### VA-verksamhet

Tkr	2003	2002	2001	2000
Intäkter	14 055	11 858	11 665	12 002
Kostnader	-14 286	-11 638	-11 856	-11 856
Kommunbidrag		0	45,0	0
<b>Resultat</b>	<b>-231</b>	<b>220</b>	<b>-146</b>	<b>205</b>

VA-enhetens mål är att leverera ett bra dricksvatten till abonnenterna, att rena avloppsvatten så bra som möjligt, avleda dagvatten samt att underhålla och förbättra VA-anläggningarna så att de klarar av krav från myndigheter. Ny tillståndsprövning för Sunnanå reningsverk pågår. Under året har saneringsarbetet med dag och spillvattenledningar pågått.

#### Verksamhetsmätt. Täckningsgrad %

2003	2002	2001	2000	1999
98	102	98	101	93

#### Renhållningsverksamhet

Tkr	2003	2002	2001	2000
Intäkter	7 995	7 127	6 092	5 872
Kostnader	-6 990	-6 504	-5 972	-5 736
Kommunbidrag	0	160	-87	-103
<b>Resultat</b>	<b>1 005</b>	<b>783</b>	<b>33</b>	<b>33</b>

#### Renhållningsverksamhet

Hushållens källsortering till återvinningsstationerna har ökat något under året. Hushållens utökade sortering i olidfärgade påsar har fungerat bra. Hunnebyns deponi fungerar numera som omlastningsstation för grovsopor samt deponi för internt avfall. Länsstyrelsen har beslutat 2003-10-17 om tillstånd enligt miljöbalken för fortsatt drift och sluttäckning av Hunnebyn.

#### Verksamhetsmätt. Täckningsgrad %

2003	2002	2001	2000	1999
100	100	100	100	100

#### Lokalvård

Tkr	2003	2002	2001	2000
Intäkter	6 101	5 682	4 944	4 915
Kostnader	-5 940	-5 638	-4 908	-4 768
Kommunbidrag	0	0	0	-75
<b>Resultat</b>	<b>161</b>	<b>44</b>	<b>36</b>	<b>72</b>

#### Lokalvård

Inom lokalvården är 26 personer tillsvidareanställda, därutöver kommer visstidsanställda. Vår lokalvårdsmetod fungerar mycket bra och medarbetarna känner att metoden underlättar arbetet.

En viss komplettering av maskin och lokalvårdsutrustning har utförts, men hänsyn har tagits till inköps och övertidsstopp vilket har skärpt resultatet.

#### Medarbetarna.

Med den ekonomiska försiktighet som råder i kommunen har vi ej kunnat utföra kompetenshöjande åtgärder i den utsträckning vi har behov av. Det har även inneburit att vi ej kunnat införskaffat de välbehövliga personalkläder som var budgeterat.

Vi har stora svårigheter att rekrytera personal (vikarier), det gäller hela serviceenheten, trots ständiga kontakter med arbetsförmedling och kommunens personalavdelning.

För närvarande är det nio långtidssjukskrivna på serviceenheten därav tre som arbetstränar eller är deltidssjukskrivna.

En ny arbetsmetod som har tagits i bruk inom lokalvården är att man arbetar i grupper. Exempelvis är Rådaområdet ett sådant. Man hjälps åt med olika arbetsuppgifter, man "fikar" ihop och låter sig informeras om vad som händer inom verksamheten.

I förebyggande syfte får medarbetarna bl.a. rygg o axelmassage.

Ett uppskattat inslag var årets studie/utbildningsresa till Nilfisk Advance i Åmål.

#### Utrustning.

Ny leverantör av kem och städmaterial är från 1/7 2003 Arnes Partilager i Säffle som även levererar Konsumentkemi's produkter. Det gäller för samtliga Dalslandskommuner

#### Kost

Tkr	2003	2002	2001	2000
Intäkter	15 127	15 094	14 636	14 198
Kostnader	-15 101	-14 943	-14 451	-13 792
Kommunbidrag	0	0	0	51
<b>Resultat</b>	<b>27</b>	<b>151</b>	<b>185</b>	<b>457</b>

Verksamheten inom våra kök och restauranger har fungerat bra. Att upprätthålla kontakten med våra gäster är mycket viktigt, därför genomförs bl.a. matråd på de flesta enheter. Vi saknar ett kostpolitisktprogram för kommunen som skulle underlätta vid planering, budgetering mm av verksamheten.

Inom skolan serverar vi två rätter ett standardalternativ och ett vegetariskt. För att klara de ekonomiska kraven har vi varit tvungna att mer o mer köpa importerade produkter. Detta är en trend som vi ser i övriga kommuner.

Under året har ett egenkontrollprogram tagits fram. Det har varit mycket krävande bl a på grund av mycket stränga restriktioner från myndigheten Livsmedelsverket. Det kommer att överlämnas från varje kostnhet till miljö o Hälsoskydd för ett godkännande. För att leva upp till de nya kraven som ställs på oss kommer vi att behöva komplettera våra kök och kompetenshöja personalen.

**Medarbetarna** är mycket viktiga i organisationen. Mår medarbetarna bra, känner sig uppskattade, får inspiration och kompetenshöjning, när man de ekonomiska målen. Även kostenheten har varit på studie/utbildningsresa, denna gång till ICA-Meny och Löfbergs Lila i Karlstad. En utbildningsdag med Hushållningssällskapet genomfördes i oktober samt utbildning i egenkontroll. Utvecklingssamtalen har fortsatt under året.

**Utrustning**

En ny kokgryta har införskaffats till Fagerlidshemmets kök.

**Verksamhetsvaktmästeri**

Tkr	2003	2002
Intäkter	2 715	2 925
Kostnader	-2 532	-2 928
Kommunbidrag	0	0
<b>Resultat</b>	<b>183</b>	<b>-3</b>

**Verksamhetsvaktmästeri**

Under första halvåret 2003 fanns verksamhetsvaktmästarna under Serviceenheten. Det har fungerat mycket bra för både kunder och personal. Från halvårsskiftet 2003 övergick verksamhetsvaktmästarna till Mellbo.

**Räddningstjänsten**

Tkr	2003	2002	2001	2000
Intäkter				
Kostnader	-6 728	-6 173	-5 780	-5 117
Kommunbidrag	6 022	5 819	5 190	4 985
<b>Resultat</b>	<b>-706</b>	<b>-354</b>	<b>-590</b>	<b>-132</b>

Från och med 970701 köps tjänsten på entreprenad från Norra Älvsborgs räddningstjänstförbund. Verksamheten har haft ökade kostnader utöver budget med 706 tkr.

**Verksamhetsmått. Utryckningar**

2003	2002	2001	2000	1999
155	160	121	160	110

**Kostnad /Invånare (kr)**

2003	2002	2001	2000	1999
687	629	590	517	500

Kostnaden per invånare har mellan 1999 och 2003 ökat med 39%.

**Fritid**

Tkr	2003	2002	2001	2000
Intäkter	1 769	1 774	1 609	1 896
Kostnader	9 349	8 464	-6 124	-6 465
Kommunbidrag	6 634	6 044	4 817	4 979
<b>Resultat</b>	<b>-946</b>	<b>-646</b>	<b>302</b>	<b>409</b>

Fritidsverksamheten redovisar ett underskott med 946 tkr främst beroende på minskade intäkter på Rådahallen och ökning av personal.

**Rådahallen**

Genom föreståndarens sjukfrånvaro har kostnaderna för det löpande underhållet ökat. Den personal som blev kvar att sköta Rådahallen hade ej samma erfarenhet av att sköta drift och underhåll. Nya instrument för docering av kemikaliehanteringen har installerats men ändå kvarstår arbetsmiljöproblem med hanteringen av klor och saltsyra. Personalkostnaderna i budget har överskridits pga fler anställda än vad det budgeterats för.

**Fritidsfastigheter**

Mer än hälften av uppkommet underskott beror på ökade elkostnader övrigt underskott kommer från skötsel av Brunnsvallen och Håvasen.

**Bidrag**

En bidragande orsak till underskottet beror på att Melleruds Ridklubb har fått ut sitt retroaktiva driftbidrag för 2002 samt att de även fått ut sitt driftbidrag för 2003 samma budgetår. För att eliminera underskott i bidragsbudgeten i fortsättningen bör det procentuella driftbidraget tagas bort och ersättas av ett fast bidrag per år genom en överenskommelse mellan föreningen och kommunen.

**Aktivitetsbidrag**

Antalet redovisade deltagare från föreningarnas aktiviteter. Reglerna från 1999 för aktivitetsbidraget har förändrats fr o m 2002, 4 kr/deltagare i åldern 7-12 år och 6 kr/deltagare i åldern 13-20 år.

**Verksamhetsmått. Tkr**

2003	2002	2001	2000	1999
247	282	233	242	230

## Investeringsverksamheten

### Fastighetsförvaltning

Nybyggnad av gymnasium och kulturbruk samt ombyggnad av Rådaskolan har slutförts under 2002.

Vissa kompletteringar har utförts under 2003.

Nordalsskolans tak har åtgärdats och nya entreer med ytterdörrar har bytts.

En modul har flyttats från Åsebro skola till förskolan Lunden.

Åsebro dagis har byggts om till skollokaler och dagisverksamheten flyttats till ombyggda fd. pensionärsbostäder.

Dräneringsarbeten har utförts på Karolinerkolan.

Vattenskada har åtgärdats på gruppboenden Magasinsgatan och de boende har tillfälligt vistats på Galoppgatan 3 och 5.

Avdelning 7 på Fagerlidshemmet har byggts om för demensboende.

Ymers dagcenter har byggts om inför flytten av Tornet och Gnistan från Gamla brandstation på Georgsgatan

Förbättringsarbeten med bl.a golvbyte har skett på Frykens träindustri.

### Park och vägar

GC-vägar har utförts med 50% bidrag från Vägverket och LIP, iordningställande av gamla banvallen till Dals-Rostock och banvallen till Sunnanå hamn. Beläggning har skett genom återvinning av gammal asfalt.

Toppbeläggning av asfaltytor har utförts upp till budget.

Traktor för grönyteskötsel och snöröjning har bytts mot nytt.

### VA-ledningsnätet

Projektering och genomgång av tätortens ledningsnät har genomförts för att på sikt eliminera uppkomna vattenskador för fastighetsägare. Arbetet med sanering av dagvattennätet har påbörjats och utförts i Storgatan och Fre-

jagatan. Detta område är det som kostnads- mässigt drabbats hårdast av översvämning. Dagvattenutloppet för norra industriområdet har grävts om och fördjupats så att vattenhastigheten flödet förbättrats.

Gärdsrudsbacken har rensats mellan 45:an och bågskyttebanan.

I Dals-Rostock har också viss sanering skett

### VA-verken

För Sunnanå reningsverk har påbörjats ny tillståndsprovning med tanke på kommande krav om kväverening.

Projektering av ny slamhantering har påbörjats på Sunnanå arv för att få bättre avvattnings- och transportmöjlighet.

I samarbete med Grinstadvatten har ny vatten och avloppsledning lagts utefter banvallen mellan Mellerud och Erikstad för att säkra vattenförsörjningen för slättens föreningsvatten. Detta arbete har slutförts under året och ett 30 tal nya vattenabbonenter har anslutits. Tryckstegringsstationer som ingår i projektet har slutförts under 2003.

### Renhållning

En utökning och förbättring av återvinningsgårdar har skett och återvinningscentralen på Hunnebyn har utökats och förbättrats för att få en bättre hantering och mottagning av källsorterat material. En omlastningsstation har byggts för att kunna lasta och transportera avfall till TRAAB. Arbetet med sluttäckning har påbörjats och kommer att pågå under ett antal år framöver.

En ny återvinningsgård har utförts vid Hellbergs parkering.

Under året har kommunen ingått som delägare i TRAAB och ett utökat samarbete på avfallssidan har påbörjats.

Förslag till avslutningsplan och fortsatt deponi av inert avfall har inlämnats till Länsstyrelsen.

### Fritid

Arbete med förstärkningsåtgärder efter översvämningsskador har slutförts i Sunnanå hamn och Håverud. Arbetet i Sunnanå hamn har skett i Båtklubbens regi.

Kommunen erhöll 1.6 miljoner från finansdepartementet till återställning.

**Bygg- och miljönämnden - ekologisk medvetenhet****Årets resultat:**

driftverksamhet (tkr) inklusive interna poster

Resultaträkning	Bokslut 2003	Budget 2003	Bokslut 2002
<b>Intäkter</b>			
Externa intäkter	957	751	626
Interna intäkter	122	77	76
Kommunbidrag	3,300	3,300	3,098
<b>Summa intäkter</b>	<b>4,379</b>	<b>4,128</b>	<b>3,800</b>
<b>Kostnader</b>			
Personalkostnader	3,422	3,398	2,974
Löpande verksamhet	841	696	795
Kapitalkostnader	0		
Övr interna kostnader	21	34	11
<b>Summa kostnader</b>	<b>4,284</b>	<b>4,128</b>	<b>3,780</b>
<b>Resultat 1</b>	<b>95</b>		<b>20</b>
Ingående balans Bokslutsdialog	0		
<b>Resultat 2</b>			
<b>Balansräkning</b>	<b>Utgående balans - 03</b>		<b>Ingående balans -03</b>
Eget kapital/skulder			

**Ordförande:**

Gösta Olsson (s)

**Årets resultat:**

+95 tkr

**Bokslutsdialog**

Bokslutsdialog ska föras mellan kommunstyrelsens au och nämndens presidium.

**ÖVERGRIPANDE MÅL****HÄLSOSKYDD**

Förebygga och undanröja hälsorisker och tillförsäkra kommunens invånare en god livsmiljö.

**LIVSMEDEL**

Övervaka att kommuninvånarna får livsmedel (inklusive vatten) av god kvalitet och att redlighet i handeln med livsmedel främjas.

**DJURSKYDD**

Övervaka att djur behandlas väl och skyddas mot lidande.

**MILJÖSKYDD**

Förebygga miljöstörningar och där sådana uppstår se till att dessa så långt möjligt begränsas samt verka för att skadad miljö återställs.

**NATURVÅRD**

Skydda och säkerställa ekologiskt känsliga områden. Verka för att hotade arter och biotoper skyddas. Övervaka att tillräckligt många rekreatiomsområden och värdefulla närmiljöer bevaras, så att Melleruds särart som naturnära kommun bibehålls.

**ADMINISTRATION OCH UTBILDNING**

Korta handläggningstider och hög servicenivå eftersträvas.

**BYGGVERKSAMHET OCH SAMHÄLLSPLANERING**

Aktivt arbeta för att all planering och byggverksamhet i Melleruds kommun leder till det hållbara samhället.

**Kommentar:**

Nämnden och Bygg- och miljökontoret har arbetat efter dessa mål. Nyckeltal saknas för denna övergripande nivå.

**VERKSAMHETSBESKRIVNING**

Bygg- och miljöverksamheten är en enhet med många olika verksamheter men med två huvudverksamheter, bygg- respektive miljöverksamheten. Byggverksamheten arbetar med kommunens översikts- och detaljplaner. Plan- och bygglagstiftningen reglerar verksamheten med bygglov etc. Kulturmiljöinventeringar, GIS, upprättande av adresser och andra register samt tillstånd för brandfarlig vara är andra arbetsuppgifter.

Miljöverksamheten regleras till en del av miljöbalken som styr tillsynsarbetet och upplysningsverksamheten inom naturvård och strandskydd, miljöskydd, hälsoskydd, täkter, förorenad mark, kemikalieanvändning, avfall mm. Arbetet med djurskydd, livsmedel och smittskydd styrs av egna lagstiftningar. Utöver det lagstadgade administreras ex kalkning och kontroll av sjöar och vattendrag. Agenda 21-arbetet är omfattande med bl a huvudansvar för två pågående projekt inom Lokala investeringsprogrammet för hållbar utveckling.



## INRIKTNINGSMÅL

### Kommentar:

Nämnden och Bygg- och miljökontoret har inte haft några inriktningssmål 2003. Några långtidssjukskrivningar har inte förekommit.

## PRODUKTIONSMÅL

En \* framför respektive produktionsmål nedan = markerar att dessa mål nåtts och under "Kommentar" framgår det vilka mål som nåtts respektive inte nåtts.

### ADMINISTRATION/EKONOMI

\*Utvärdering och uppföljning av den detaljerade verksamhetsplanen/tillsynsplanen görs för helår och halvår medan övergripande mål och nyckeltal följs upp helårsvis.

\*Taxor ses över, samordnas i Dalsland.

### Kommentar:

Nämnden och Bygg- och miljökontoret har utfört dessa mål. Gemensamma miljötaxor gäller i Dalsland. Gemensam plan- och bygglovstaxa i Dalsland har tagits fram som börjar gälla 2004. Nämnden har haft 9 sammanträden varav ett varit heldagssammanträde. Två sammanträden ställdes in av besparingskäl. En heldagsutbildning för bygg- och miljöpolitiker i Dalsland ordnades i Mellerud och en samverkansutredning pågår för dessa nämnder. Ett samverkansavtal för miljöområdet för 14 Fyrbodalskommuner har färdigställts av Bygg- och miljökontoret i Mellerud. Ett förslag till lokala föreskrifter för människors hälsa och miljön har skickats på remiss.

### MILJÖBALKEN

Tillsynsregister över alla objekt som fordrar regelbunden tillsyn.

\*Samarbetsavtalet om miljöhandläggartjänster med Dals Ed utnyttjas enligt gemensam verksamhetsplan (bl a systemtillsyn och viss branschuppdelning).

Starta inventering av avlopp (tot ca 1300 st) och följa upp tidigare inventerade (ca 600 st).

Policy för nya avlopp tas fram.

\*Behandla ansökningar, anmälningar, lämna information och råd, avge yttranden och granska miljörapporter.

Miljötillsynsbesök hos alla (100%) som betalar fast årsavgift.

\*Uppföljning av radon i bostäder.

Tillsynsbesök hos 20 % av offentliga hälsoskyddsobjekten som 2003 innebär 22 ställen

(1 hotell, 2 campinganläggningar, 4 skolor/förskolor, 4 samlingslokaler, 4 simbassäng-

er inomhus i två lokaler, 4 lokaler för hygienisk behandling (håltagning och solarier prioriteras) samt 3 lokaler för vård eller annat omhändertagande).

Delta i samrådsgrupper om inomhusmiljön i skolorna.

\*Klagomål leder till bl a besiktning av bostäder, av eldning av avfall, källsortering etc.

\*Badvattenprovtagning enligt lagstiftning.

\*Tillsyn och information om vattenskyddsföreskrifterna.

Naturvårdsplanen och dess GIS-kartor tas fram.

\*Arbeta med upphandling av undersökning av sanering av förorenad mark på Långön.

\*Arbeta med behandlingsmetod och undersökning av förorenad mark på f d Sunnanåtippen.

\*Tillsyn av hanteringen av kemiska produkter (PCB i fogar, kemiska bekämpningsmedel)

\*Tillsyn av källsorteringsstationerna.

\*Provtagning av sjöar, vattendrag, våtmarker, bakgrundsstrålning, lavar och kvävedioxid.

\*Pröva strandskyddsdispensansökningar.

### Kommentar:

Bygg- och miljökontoret har utfört dessa mål utom att tillsynsregistret inte är fullständigt beträffande små miljöfarliga verksamheter, avloppsinventeringen inte har startat p g a att AF inte har kunnat anvisa någon arbetssökande, 3 objekt ej fått miljötillsynsbesök, fordonstvättar på åkerier etc inte hanns med och inte heller revidering av avloppspolicyn och avloppsanvisningarna. 14 offentliga lokaler har fått hälsoskyddsbesök, en del sopdispensansökningar är ännu inte avklarade, samrådsgrupper har ej träffats på skolorna men det är folkhälsosamordnaren som är sammankallande, naturvårdsplanen inte har hunnits med alls. Antalet anmälningar av värmepumpar och därmed handläggningen av dessa har ökat kraftigt. Antalet naturvårdärenden har varit 15 (10). Det har skett 18 provningar/yttrande till Länsstyrelsen över strandskyddsdispenser, varav 3 fått nej/avstyrkanden, 13 fått ja och i 2 fall har nämnden tillstyrkt. Åtta (9) svåra miljöskyddsärenden och ett (3) hälsoskyddsärenden har tagit mycket personella resurser.

### LIVSMEDEL

Besök hos 70 st (83%) av livsmedelsföretagen etc som betalar årlig avgift. (Livsmedelsverket kräver besök hos 100% men bara 56% av företagen fick besök i Sveriges kommuner 2002.)

Livsmedelsprovtagning hos minst 41 st (50%) av de som betalar årlig avgift.

\*Inga otjänliga livsmedelsprover.

Inga livsmedelsprover tjänliga med anmärkning.

\*Delta i länsprojekt.

**Kommentar:**

Bygg- och miljökontoret har hunnit besiktiga 45 st livsmedelsföretag (64%) och tagit prover hos 32 st (46%) av de 70 som betalat fast årsavgift. (Inte exakt samma företag som fått besiktning som fått provtagning.) 11 livsmedelsprover var tjänliga med anmärkning och dessa följs upp med nya prov. Livsmedelsverket kom på kommunbesök och riktade kritik för att inte Mellerud har prioriterat livsmedelsarbetet med tillräckliga insatser. Arbetet med fastställande av egenkontrollprogrammen har fortsatt. Flera livsmedelsutbildningar riktade till olika målgrupper hölls i Bygg- och miljökontorets regi.

**DJURSKYDD**

\*Tillsyn av lantbruksdjur och även miljöskyddstillsyn på lantbruken utförs vart tredje år. Större gårdar med över 100 djurenheter får besök varje år.

**Kommentar:**

Bygg- och miljökontoret har utfört dessa mål. Antalet gårdar med djur har minskat från 360 gårdar år 2000 till 220 år 2003. En djurskyddsinspektör från Åmåls kommun har anlitats på 20%. Fyra (6) svåra djurskyddsärenden har tagit mycket personella resurser.

**SMITTSKYDD**

\*Delta i samordning med Regionen.  
\*Handlägga smittskyddsanmälningar

**Kommentar:**

Bygg- och miljökontoret har utfört dessa mål.

**AGENDA 21**

\*Arbeta med LIP-våtmarksprojektet.  
\*Arbeta med LIP-avloppsprojektet med kretsloppsanpassade avlopp.  
\*Arbeta med LIP-projektet byte till miljöriktig fastbränsleledning.  
\*33% av antalet installerade avlopp ska vara ekologiska.  
\*100% av hushållen ska få rådgivning eller information.  
\*100% av kalkade sjöar ska hålla acceptabel alkalinitet (över 0,05 mekv/l)

**Kommentar:**

Bygg- och miljökontoret har utfört dessa mål. Någon utbildning/träff för kommunens miljökontaktpersoner har ej hållits. En utställning

om miljön i Mellerud med en skogsutställning samt ett kvällsföredrag om skog/energi har ordnats. Bygg- och miljökontoret deltar i kommunens energiplanarbete. Årets information till alla hushåll har bestått i utskick av Dalslandsalmanackan innehållande bl a miljöinformation. 7 LIP-våtmarker har anlagts under 2003 och Väsby våtmark har restaurerats med externa medel. Skrotbilskampanjen har nu avslutats.

**ÖVERSIKTSPLANER**

Bygg- och miljökontoret ska initiera översiktsplanarbetet i kommunen.

**Kommentar:**

Översiktsplanarbetet har fördröjts sedan förslag till program togs fram våren 2001 p g a brist på resurser. Ett visionsseminarium för översiktsplanen som planerats ske våren 2003 har uppskjutits till 2004 p g a att en heltäckande Kommunplan för Mellerud först skulle tas fram. I kommunplanarbetet deltog delar av nämnden/Bygg- och miljökontoret.

**DETALJPLANER**

\*Detaljplaner utförs på uppdrag av Kommunstyrelsen och i förekommande fall på uppdrag av enskilda personer eller företag.

**Kommentar:**

Under 2003 har följande detaljplaner antagits av Bygg- och miljönämnden:  
Detaljplan för Sunnanå golfbana, utbyggnad till 18 hål.  
Detaljplan för rondell vid Rv45 och Dalslandsgatan- Mellerud 1:233 mfl.

Detaljplanearbete för Sunnanå hamn pågår. Detaljplanen har delats mellan hamndel och ett delområde för bostäder. Hamndelen har behandlats i såväl samråds- och utställningsskeden.

Utöver dessa planer har det arbetats fram ett planprogram för Järns-Stom 1:11, och arbete påbörjades för Kv Kransen. Två detaljplaner ställdes på kö till 2004.

Ytterliga några planer har diskuterats och kan aktualiseras under kommande år. Planeringsarbete har även innefattat andra planeringsärenden såsom vägfrågor o dyl.

**ALLMÄNT BYGGVERKSAMHETEN**

\*Handlägga bygglovsansökningar och söttningsärenden, ansökningar om brandfarlig vara.

\*Byggsamråd, OVK (Offentlig ventilationskontroll), och hissar.

\*Besluta om kontrollplan, kvalitetsansvarig och slutbevis i samband med bygglov.

\*Uppbyggnad med GIS-kartor och därtill kopplade register i en första etapp.

\*Belägenhetsadresser ges till alla återstående fastigheter, grundarbetet klart.

#### Kommentar:

Under året har 55 (74) bygglov behandlats av nämnden. Stadsarkitekten och bygglovsingenjören har lämnat 122 (115) bygglov på delegation. Bygglovsingenjören har även behandlat 139 (137) delegationsärenden såsom tillstånd för brandfarlig vara, beslut om kontrollplan, kvalitetsansvarig och slutbevis. Dessutom har 17(7) samråd hållits med byggherrar, kvalitetsansvariga och entreprenörer. Antalet byggnadsanmälningar för byte till miljöriktiga fastbränslepannor (LIP-projektet) har ökat drastiskt. 20 ansökningar om utbyggnad av 3G master och torn har inkommit till Bygg- och miljönämnden och nämnden har beviljat bygglov för 9 master och gett avslag för 6 as-

ter. Arbetet med ett vindkraftverk och ett suggstall har tagit mycket personella resurser.

Kulturhistorian i tre socknar återstår att inventera och inventeringen behöver uppdateras i Melleruds tätort. I Projekt Profiler Mellerud har bl a en landskapsarkitekt gett förslag till åtgärder. Genom samverkansavtalet om GIS sköter IT-enheten i Åmåls kommun den gemensamma databasen och de har hållit utbildning om hur fastighets- och kommuninvånarregistren kan användas tillsammans med den digitala kartan.

Genom samverkansavtalet med Lantmäteriet har Bygg- och miljökontoret skött åjourhållning av BALK-registret (Byggnads- Adress- och Lägenhetsregistret).

Under 2003 har för Örs, Gunnarsnäs och Bols tads församlingar färdigställts belägenhetsadresser som har sänts till Lantmäteriet. Arbetet med kvalitetssäkring av adressregistren pågår.

Tillsynsfrekvens där Bygg- och miljönämnden har ansvar - resultatmål			
Tillsynsfrekvens - resultatmål	2003 Mål / (Resultat)	2002 Mål / (Resultat)	2001 Mål / (Resultat)
Antal Miljötillsynsbesök	4,5 / (5,7)	4,5 / (5,4)	4 / (5,2)
Totala antalet miljöstörande anläggningar			
Antalet miljötillsynsbesök av anläggningar m årlig avgift	100 / (92)	100 / (100)	100 / (100)
Tot antal anläggningar med fast årlig avgift			
Antalet hälsoskyddsbesiktningar i offentliga o dyl lokaler	20 / (11)	20 / (49)	35 / (17)
Tot antal offentliga o dyl lokaler			
Provresultat - kvalitetsmål			
Provresultat - kvalitetsmål	2003 Mål / (Resultat) %	2002 Mål / (Resultat) %	2001 Mål / (Resultat) %
Antal tjänliga livsmedelsprover	100 / (100)	100 / (100)	100 / (100)
Tot antal livsmedelsprover			
Antal prover i kalkade sjöar där alkaliniteten visar över 0.05 mekv/l	100 / (100)	100 / (100)	100 / (89)
Tot antal prover i kalkade sjöar			
Ekologiska avlopp kvalitetsmål			
Ekologiska avlopp kvalitetsmål	2003 Mål / (Resultat) %	2002 Mål / (Resultat) %	2001 Mål / (Resultat) %
Antal nya avlopp med återföring av näring	33 / (33)	33 / (7)	33 / (7)
Tot antalet nyinstallerade avlopp			
Information - resultatmål			
Information resultatmål	2003 Mål / (Resultat) %	2002 Mål / (Resultat) %	2001 Mål / (Resultat) %
Antal hushåll som får rådgivning eller information	100 / (100)	100 / (100)	100 / (100)
Total antalet hushåll			

#### Kommentar:

7 nyckeltal uttryckt som procentsatser har uppfyllts till fullo. 92% av de miljöfarliga verksamheterna fick besök av Bygg- och miljökontoret, målet var 100%. Hälsoskyddsbesiktningar i skolor, solarier etc har gjorts till 11% och därmed har målet på 20% uppfyllts.

## Kultur- och utbildningsnämnden – barnomsorg och utbildning

### Årets resultat:

driftverksamhet (tkr) inklusive interna poster

Resultaträkning	Bokslut 2003	Budget 2003	Bokslut 2002
<b>Intäkter</b>			
Externa intäkter	17 460	14 061	10 771
Interna intäkter	2 985	2 610	1 622
Kommunbidrag	154 440	154 440	141 267
<b>Summa intäkter</b>	<b>174 885</b>	<b>171 111</b>	<b>153 660</b>
<b>Kostnader</b>			
Personalkostnader	96 189	95 063	88 518
Löpande verksamhet	45 629	43 377	42 686
Kapitalkostnader	264	240	719
Övr interna kostnader	33 010	32 431	22 506
<b>Summa kostnader</b>	<b>175 092</b>	<b>171 111</b>	<b>154 429</b>
<b>Resultat 1</b>	<b>- 207</b>		<b>-769</b>
Ingående balans			
Bokslutsdialog			
<b>Resultat 2</b>			
<b>Balansräkning</b>	<b>Utgående balans – 03</b>		<b>Ingående balans –03</b>
<b>Eget kapital/skulder</b>			

### Verksamhetens inriktning

Verksamheten inom förskola, grundskola, skolbarnomsorg, gymnasieskola och vuxenutbildning styrs av lag, förordningar samt nationella läroplaner.

Skollagens sk portalparagraf, 1 kap 2 §:

*"Alla barn och ungdomar skall, oberoende av kön, geografiskt hemvist samt sociala och ekonomiska förhållanden, ha lika tillgång till utbildning i det offentliga skolväsendet för barn och ungdom. Utbildningen skall inom varje skolform vara likvärdig, varhelst den anordnas i landet.*

*Utbildningen skall ge eleverna kunskaper och färdigheter samt, i samarbete med hemmen, främja deras harmoniska utveckling till ansvars-kännande människor och samhälls-medlemmar. I utbildningen skall hänsyn tas till elever i behov av särskilt stöd.*

*Verksamheten i skolan skall utformas i överensstämmelse med grundläggande demokratiska värderingar. Var och en som verkar inom skolan skall främja aktning för varje människas egenvärde och respekt för vår gemensamma miljö. Särskilt skall den som verkar inom skolan*

*1. främja jämställdhet mellan könen samt  
2. aktivt motverka alla former av kränkande behandling såsom mobbning och rasistiska beteenden."*

För verksamheten finns en kommunal skolplan, antagen av Kf 990323, prolongerad att gälla även 2002. Ingen prolongering har skett för 2003. Skolplanen bygger till stor del på de statliga styrdokumenterna.

### Ordförande:

Per-Axel Andersson (s)

### Årets resultat:

-207 tkr

### Bokslutsdialog

Bokslutsdialoger har förts mellan kommunstyrelsens au och kultur- och utbildningsnämndens presidium, samt mellan kultur- och utbildningsnämnden och enhetscheferna inom nämndens verksamhetsområde.

### Resultat 2

Kultur- & utbildningsnämndens disponibla andel av kommunens egna kapital är 0 tkr.

Även kommunens skyldighet att ge kommuninvånarna tillgång till bibliotek med kostnadsfria lån finns reglerad i lag.

Utöver de rena utbildnings- och kulturfrågorna ansvarar nämnden även för arbetsmarknadsåtgärder och integration.

### Årets verksamhet

#### Ekonomi

Den till KUN fördelade ramen har ej kunnat hållas. Bokslutet innebär dock en resultatförbättring jämfört med bokslut 2002. Underskottet har sänkts med 73%. 2003 års budgetavvikelse är 0,12%.

De huvudsakliga orsakerna till 2003 års underskott är:

- Gymnasieskolan. Underskottet beror på flera faktorer: Överanställningar under vårterminen, insatser under hösten i samarbete med IFO för att minska risken för vårdhemsplaceringar av ungdomar, förväntat investeringsutrymme för inventarier drogs in och kostnaderna har istället belastat driften samt ett stort underskott i ett EU-projekt mål 3. Totalt ca 1,5 miljoner.
- Insatser för att möta det ökade trycket på förskoleverksamheten. Totalt ca 700 tkr.
- Gentemot budget kraftigt minskade statsbidrag för arbetsmarknads- och integrationsåtgärder. Totalt ca 500 tkr.
- Kostnadsökningar för interkommunala ersättningar för gymnasieelever. Gentemot budget ca 700 tkr.

Genom ett medvetet kostnadstänkande från chefer och personal inom verksamheten och ett aktivt arbete med omprioriteringar i nämnden har stora delar av ovanstående underskott parerats och ett antal omprioriteringar har gjorts för att nå ett bokslut i någorlunda balans.

**Övergripande personalfrågor**

2003-12-01 fanns det 21 långtidssjukskrivna inom nämndens verksamhetsområde, motsvarande 8,3% av de anställda. 14 av dem var sjukskrivna på heltid. 8 hade varit sjukskrivna i mer än ett år. För 14 stycken fanns en aktuell rehabplan.

Merparten av de anställda inom grundskolan och på Dahlstiernska gymnasiet har individuella kompetensutvecklingsplaner för läsåret 2003/2004.

**Förskoleverksamhet, fritidshemsverksamhet**

Tkr	2003	2002	2001	2000
Intäkter	6 599	6 629	5 992	5 622
Kostnader	25 414	23 048	23 985	26 073
Kommunbidrag	19 157	16 406	17 929	19 430
<b>Resultat</b>	<b>+342</b>	<b>-13</b>	<b>-64</b>	<b>-1 021</b>

**Analystal Förskolan**

	2003	2002	2001	2000
Antal inskrivna barn	240	200	196	205
Antal inskrivna barn allmän förskola	24			
Antal avd	13	11	9	11

Tkr	2003	2002	2001	2000
Bruttokostn.	16 140	13 122	12 962	14 199
Bruttokostn. exkl lokaler	13 962	11 448	11 200	12 388
Personal	11 778	9 188	9 333	10 465
Avgifter	1 564	1 451	2 714	2 689
Avgiftsfinansieringsgrad	10%	11%	21%	19%
Övr Intäkter	2 156	2 175	167	89
Nettokostn	12 420	9 496	10 081	11 421

Kostnad per inskrivet barn och år

Tkr	2003	2002	2001	2000
Bruttokostn	61,1	65,6	66,1	69,3
Bruttokostn exkl lokaler	52,9	57,2	57,1	60,4
Personal	44,6	45,9	47,6	51,0
Nettokostn	47,0	47,5	51,4	55,7

**Analystal Familjedaghem**

	2003	2002	2001	2000
Antal inskrivna barn i familjedaghem	69	73	80	96
Antal familjedaghem	15	15	15	16

Tkr	2003	2002	2001	2000
Bruttokostn.	4 606	4 570	4 619	5 109
Personal	4 584	4 534	4 588	5 065
Avgifter	506	539	1 176	1 277
Avgiftsfinansieringsgrad	11,0 %	11,8 %	22,5 %	25,0 %
Övr Intäkter	611	701	0	0
Nettokostn	3 489	3 330	3 443	3 832

Kostnad per inskrivet barn och år

Tkr	2003	2002	2001	2000
Bruttokostn	66,8	62,6	57,7	53,2
Personal	66,4	62,1	57,4	52,8
Nettokostn	50,6	45,6	43,0	39,9

**Analystal Fritidshem**

	2003	2002	2001	2000
Antal inskrivna barn i fritidshem	202	222	212	193
Antal avd	8	8	12	8

Tkr	2003	2002	2001	2000
Bruttokostn.	4 668	5 355	5 319	5 824
Personal	4 261	4 767	5 015	5 588
Avgifter	944	894	1 787	1 563
Avgiftsfinansieringsgrad	20,2%	17,0%	33,6%	26,8%
Övr Intäkter	814	841	3	4
Nettokostn	2 910	3 620	3 529	4 257

Kostnad per inskrivet barn och år

Tkr	2003	2002	2001	2000
Bruttokostn	23,1	24,1	25,01	30,2
Personal	21,0	21,5	23,7	29,0
Nettokostn	14,4	16,3	16,6	22,1

*Beskrivning av verksamheten*

Förskoleverksamhet bedrivs inom fyra enheter, på fem förskolor. Under hösten har vi haft totalt 14 avdelningar öppna. Samtliga har dock inte varit fullt bemannade. Dessutom har allmän förskola och verksamhet för asylsökandes barn bedrivits på Nalle Puh, f d Aktivitetshuset på Österrädagatan. Under hösten var 13 dagbarnvårdare i verksamhet, varav 10 i centrala Mellerud och 3 i Åsebro. Samtliga förskolor och dagbarnvårdare är organisatoriskt integrerade med grundskolan. Fritidshem finns på samtliga grundskolor utom Karoliner skolan och Rådaskolan. Karoliner skolan bedriver sin fritidshemsverksamhet på Kroppefjälls barnstuga. Fritidshemmen är organisatoriskt knutna till respektive skola.

*Personalens utbildning (antal personer)*

Förskolepersonal:

Förskollärare - 21 personer (45%)

Barnskötare - 23 personer (49%)

Övriga - 3 personer (6%)

Fritidshemspersonal:

Fritidspedagoger - 13 personer (72%)

Barnskötare - 1 personer (6%)

Övriga - 4 personer (22%)

*Verksamhetens mål*

De pedagogiska målen för förskoleverksamheten beskrivs i Läroplan för förskolan (Lpfö 98). För fritidshemmen gäller Läroplan för det obligatoriska skolväsendet (Lpo 94).

Dessutom finns lagstadgad skyldighet att erbjuda förskoleverksamhet inom 3-4 månader efter det att vårdnadshavarna anmält behov.

*Förändringar och genomförda åtgärder*

Allmän förskola infördes i enlighet med fattat riksdagsbeslut fr o m 2003-01-01. Det innebär att alla barn fr o m höstterminen de fyller 4 år har rätt till avgiftsfri förskola 15 timmar/vecka under terminstid.

För att möta den kraftigt ökade efterfrågan på förskoleverksamhet under 2002 och 2003 har nämnden omprioriterat pengar till förskola från andra verksamheter. Under vårterminen öppnades under en period ett "akutdagis" i Dals Rostock för att klara av kön.

Lokalerna på Lundens förskola utökades inför hösten med en avdelning av samma skäl.

Under våren invigdes nya och utökade lokaler för förskolan i Åsebro.

Under läsåren 2002/2003 och 2003/2004 genomförs med stöd från Myndigheten för Skolutveckling en utbildningssatsning för personal i förskoleverksamhet. Våren 2003 slutfördes utbildningen i språklig medvetenhet. På hösten inleddes utbildning i matematisk medvetenhet.

*Uppnådda resultat*

Genom utökningen av personal och lokaler har vi kunnat minska förskolekön och under året har i stort sett alla erbjudits plats inom stipulerad tid.

Utbildningen i språklig medvetenhet har lett till en tydlig utveckling av förskolornas arbete med barnens språkutveckling.

*Analys*

Den förtätning som har skett inom förskoleverksamheten nådde sin kulmen i januari 2003 och därefter har vi legat på en relativt konstant personaltäthet på förskolorna. Det ökade trycket på verksamheten har därför fått lösas genom omprioriteringar budgeten.

Den ökade efterfrågan vi ser beror på flera faktorer, där effekterna av maxtaxereformen

väger tyngst, men även besluten om att arbetslösa och föräldraledigas barn har rätt till förskola.

Införandet av allmän förskola har lösts olika på olika enheter.

**Förskoleklass och grundskola**

Tkr	2003*	2002	2001	2000
Intäkter	5 829	2 794	1 567	1 305
Kostnader	70 680	59 962	58 803	55 585
Kommunbidrag	65 979	58 573	56 783	51 917
<b>Resultat</b>	<b>+ 1 128</b>	<b>+1 405</b>	<b>-452</b>	<b>-2 362</b>

• Fr 2003 ligger stödinsatserna medräknade i beloppen.

**Analystal Grundskolan**

**Antal barn/elever/avd per budgetår**

	2003	2002	2001	2000
Grundskola	1 214	1 239	1 253	1 255
F-klass	92	96	118	120

Tkr	2003	2002	2001	2000
Bruttokostn	73 775	71 361	68 204	63 763

**Pedagogisk och elevsocial verksamhet**

**Kostnad/elev**

Tkr	2003	2002	2001	2000
Undervisn.	29 868	29 097	29 254	26 897
Stödinsats	5 650	4 415	3 500	2 833
Elevvård	1 073	1 070	968	610
SYO	323	229	160	199
Läromedel, utrustn, skolbibl.	1 248	1 600	1 414	1 265
<b>Summa</b>	<b>38 162</b>	<b>36 411</b>	<b>35 319</b>	<b>31 894</b>

**Lokalkostnader/elev**

Tkr	2003	2002	2001	2000
Lokalhyror	9 024	6 641	6 430	5 797
Lokalvård	2 588	2 400	2 208	1 479
<b>Summa</b>	<b>11 612</b>	<b>9 041</b>	<b>8 638</b>	<b>7 276</b>

**Övriga kostnader/elev**

Tkr	2003	2002	2001	2000
Skolskjutsar	4 942	4 465	3 803	3 411
Skolmältider	3 864	3 746	4 073	4 255
<b>Summa</b>	<b>8 806</b>	<b>8 211</b>	<b>7 876</b>	<b>7 666</b>

**Andel elever (%) i åk 9\***

	2003	2002	2001	2000
Som ej uppnått målen i ett eller flera ämnen		27	34	31
Som är behöriga till gymnasiet		89	89	93
Som började gymnasiet		99	100	98
Som började gymnasiet exkl IV		93	89	92

• Statistiken är tillgänglig med ett års eftersläpning.

*Beskrivning av verksamheten*

Kommunen har sex grundskolor, en inriktad mot skolår 1-5, fyra inriktade mot skolår 1-7 samt en inriktad mot skolår 7-9.

Förskoleklasserna är integrerade i 1-5/7-skolorna.

Utöver detta har under året verksamhet för asylsökandes barn bedrivits i lokaler på Georgsgatan.

#### *Personalens utbildning*

##### Förskoleklass och grundskola 1-7:

Fullt behöriga för tjänsten - 61 personer (62%)

Annan ped grundutbildning - 13 pers (13%)

Övriga - 25 personer (25%)

(Inklusive Stickspåret på Nordal)

##### Grundskola 8-9:

Fullt behöriga för tjänsten - 25 personer (83%)

Annan ped grundutbildning - 3 personer (10%)

Övriga - 2 personer (7%)

#### *Verksamhetens mål*

De pedagogiska målen för verksamheten beskrivs i Läroplan för det obligatoriska skolväsendet (Lpo 94).

Utöver dessa sätter varje enskild skola utvecklingsmål inför varje läsår. (Se avsnittet om kvalitetsarbete.)

#### *Förändringar och genomförda åtgärder*

Under våren arbetade vi aktivt med nya sätt att rekrytera behöriga lärare. Vi prövade bl a att bjuda in lärarstuderande till information och har inför höstterminen knutit till oss lärare som inte tog examen förrän till jul.

Ett led i arbetet har varit att uppmuntra icke fullt behöriga lärare att gå kompletteringsutbildning. Under 2003 deltog 4 lärare i kurser som på sikt gör dem behöriga för grundskolan. Vi har genomfört två stora utbildnings-satsningar kring elevernas sociala utveckling. Nordalskolan utbildade under läsåret 02/03 personalen i Lions Quest och personal från olika skolor deltar läsåret 03/04 i en utbildning kallad Projekt Charlie.

Med stöd av Myndigheten för Skolutveckling har satsningen på kurser kring grundläggande läs-, skriv- och matematikundervisning fortsatt samt ett projekt kallat Familjematematik initierats.

Fagerlidsskolan har under 2003 inlett ett nytt internationellt samarbetsprojekt inom EU:s Comeniusprogram. Ytterligare två skolor har förberett sådana projekt med start i januari 2004.

Rådaskolan har genomfört ett EU-mål 3-projekt.

#### *Uppnådda resultat*

##### Elevernas kunskaper:

I skolår 5 genomförs varje vår nationella prov i tre ämnen. Enligt proven hade 78% nått målen för skolår 5 i svenska och 12% var på god väg. Motsvarande siffror för matematik var 84%

resp 8% och för engelska 76% resp 14%. Jämfört med 2001 innebär detta kraftiga förbättringar i samtliga ämnen. (Siffror för 202 saknas.)

Eleverna som gick ut skolår 9 hade ett genomsnittligt meritvärde på 202,8 (riksgenomsnittet 204,4). 22,7% av eleverna saknade betyg i ett eller flera ämnen (25,3%). 93,8% av eleverna var behöriga att söka gymnasieskolans nationella program (89,7%).

##### Övrigt:

Vi lyckades inför höstterminen rekrytera 10 utbildade grundskollärare. Samtidigt slutade 8 behöriga grundskollärare i kommunen.

#### *Analys*

Under året har personaltäteten fortsatt att minska inom grundskolan och vi ligger nu en bit under riksgenomsnittet.

Behörighetssituationen har, p g a personalminskningar och ett rekryteringsnetto, förbättrats något.

#### **Barn i behov av särskilt stöd, grundskolan**

##### *Beskrivning av verksamheten*

Förvaltningen har ett centralt stödteam för att stödja enheterna i arbetet med dessa barn. I teamet ingår en specialpedagog på 80%, särskolesamordnare 60%, två skolsköterskor 100% samt en skolpsykolog 75%.

Utöver detta finns specialpedagoger på de flesta enheterna.

Vi fördelar dessutom varje år ca 14,5 tjänster för särskilda stödinsatser för elever i grundskolan.

Under året har KUN och Socialnämnden samverkat kring elever i behov av särskilt stöd.

##### *Verksamhetens mål*

Eleverna ska i största möjliga mån få sin undervisning i sin vanliga klass.

##### *Förändringar och genomförda åtgärder*

Av ekonomiska skäl har den centrala specialpedagogresursen minskats med 20% av en tjänst.

Tre anställda genomgår f n utbildning till specialpedagog. De blir färdiga i juni 2004.

##### *Uppnådda resultat*

Antalet elever i skolår 8 och 9 som har sin verksamhet förlagd utanför skolan eller har merparten av sin undervisning utanför de ordinarie klassen har minskat.

##### *Analys*

Mellerud har jämfört med andra kommuner en stor andel elever i behov av särskilt stöd. Även socialnämnden har ett, i förhållande till kommunens storlek, oproportionerligt stort antal

anmälningar kring barn Vi ser också ett ökande antal elever i yngre år med språk- och talproblem.

Vi satsar stora resurser på dessa barn och anser att vi är duktiga på att möta deras behov.

Vi saknar vissa kompetenser i vårt arbete med dessa elever. Rekrytering av kurator inleddes under våren men avbröts av ekonomiska skäl. Vi har inte heller kompetens inom talpedagogik.

### Särskola

Tkr	2003	2002	2001	2000
Intäkter	4	0	1	3
Kostnader	5 223	4 460	3 917	2 816
Kommunbidrag	5 806	3 702	3 217	2 724
<b>Resultat</b>	<b>+ 587</b>	<b>-758</b>	<b>-700</b>	<b>-89</b>

#### Beskrivning av verksamheten

Särskoleverksamhet finns på Åsens skola och Åsebro skola (år 1-7) samt Rådaskolan (år 8-10). Dessutom finns särskoleinskrivna elever integrerade på andra skolor. Elever i behov av träningskola går i andra kommuner, främst i Åmål.

För gymnasiesärskolan har vi avtal med Trollhättans kommun. Dessutom har vi gymnasiesärelever på Nuntorp och i Dals Ed.

#### Verksamhetens mål

De pedagogiska målen för verksamheten beskrivs i Läroplan för det obligatoriska skolväsendet (Lpo 94).

#### Förändringar och genomförda åtgärder

Vi har inlett samarbete kring gymnasiesärskola med Dals-Ed.

#### Analys

Vi har under året sett ett ökat antal elever skrivs in i särskolan. Vi har börjat undersöka det faktum att en allt större andel av dessa elever har utländsk bakgrund. En förklaring kan vara att vi har blivit bättre på att diagnostisera dessa elever.

### Gymnasieutbildning

Tkr	2003	2002	2001	2000
Intäkter	1 007	743	527	627
Kostnader	35 042	28 160	26 598	26 299
Kommunbidrag	31 724	26 673	22 939	25 959
<b>Resultat</b>	<b>- 2 311</b>	<b>-744</b>	<b>-3 132</b>	<b>287</b>

#### Analystal Externa gymnasieskolan

Antal	2003	2002	2001	2000
Elever externa gymnasiet	226	247	268	272
Elever landstingsgymnasier	13	12	10	10

Tkr	2003	2002	2001	2000
Bruttokostn.	22 117	22 346	22 332	22 119
Därav IKE	20 586	20 783	20 642	20 433
Därav resor	936	982	1 092	1 139
Därav inackorderingstilllägg	550	540	577	523
<b>IKE/elev</b>	<b>86 134</b>	<b>80 243</b>	<b>74 252</b>	<b>71 457</b>

#### Analystal Dahlstiernska gymnasiet inkl IV

Antal	2003	2002	2001	2000
Elever gymnasiet	156	83	55	51
- varav ungdomar		79	48	41
- varav samläsande vuxna		4	7	10
Elever IV	30	36	23	17

Tkr	2003	2002	2001	2000
Bruttokostn.	16 723	9 587	7 801	4 108
Bruttokostn exkl adm	15 334	7 481	5 449	-
Bruttokostn.exkl adm/elev	82 441	62 866	69 859	-
Undervisning/elev	46 570	46 663	49 718	49 983
Läromedel/elev	3 210	1 647	1 269	4 749
Lokaler/lokalvård /vaktmästeri /elev	25 495	4 723	5 475	11 845
Kost/elev	2 489	1 765	1 923	-
Övriga kostn/elev	4 952	8 067	11 474	-
Adm/elev	7 194	17 697	30 154	-
<b>Total kostnad/elev</b>	<b>89 909</b>	<b>80 562</b>	<b>100 013</b>	

#### Beskrivning av verksamheten

På Dahlstiernska Gymnasiet bedrivs utbildning inom följande program:

##### Nationella program:

- Barn- och fritidsprogrammet (årskurs 1-3)
- Naturvetenskapsprogrammet (åk 1-2)
- Samhällsvetarprogrammet (åk 1-3)
- Teknikprogrammet (åk 1-2)

##### Specialutformade program:

- Specialutformat program Media (åk 2-3)
- Specialutformat program Musik (åk 1-3)

##### Övrigt:

- Individuella programmet



- I samarbete med Socialnämnden bedrivs verksamhet för elever med stort stödbehov, Passagen.

För övriga utbildningar köper vi platser i andra kommuner.

Vi har samarbetsavtal med Vänersborgs kommun och Värmdals gymnasierregion (Bengtsfors, Säffle och Åmål).

#### Verksamhetens mål

Fortsatt verksamhetsmässig utbyggnad av Dahlstiernska gymnasiet.

I genomsnitt minst 55 elever per årskurs på Dahlstiernska gymnasiet nationella och specialutformade program.

De pedagogiska målen för verksamheten beskrivs i Läroplan för det frivilliga skolväsendet (Lpf 94).

#### Förändringar och genomförda åtgärder

Dahlstiernska gymnasiet har utökats med årskurs 2 på naturvetarprogrammet och teknikprogrammet. Samtidigt har antagningarna till det specialutformade mediaprogrammet avbrutits p g a för få sökande.

Stora insatser har gjorts för att förbättra skolans strukturer och långsiktiga planering.

Vi har förhandlat fram avtal med Värmdals gymnasierregion (Bengtsfors, Säffle och Åmål). En utredning kring framtida gymnasiesamarbete inom Fyrbodalsområdet har inletts.

#### Uppnådda resultat

För andra året i rad har antalet elever i årskurs 1 på Dahlstiernska gymnasiet överträffat de ursprungliga kalkylerna.

Det finns nu en långsiktig planering för och ett bra grepp över Dahlstiernska gymnasiet verksamhet. Ekonomin för skolan har balanserats under hösten 2003.

#### Analys

Etablering av Dahlstiernska gymnasiet har lyckats väl. Vi har fått fler elever än vi räknat med och verksamheten håller mycket god kvalitet.

#### IKT inom utbildningen

Samtliga elever i kommunens skolor har tillgång till datorer med uppkoppling till Internet. En stor del av den interna kommunikationen inom verksamheten sker med First Class. Via detta har t ex i stort sett all personal tillgång till bl a anteckningar från enhetschefernas möte och nämndens protokoll.

Vi ser tyvärr att elevernas allmänna datakunskaper minskar och att klyftan mellan dem som behärskar datorer väl och dem som inte gör det ökar.

Vi ser små möjligheter att inom de nu rådande ekonomiska ramarna byta ut föråldrade dato-

rer och uppdatera äldre program i tillräcklig takt.

#### Övrig skolutveckling

Arbete med skolutveckling sker på många nivåer, från arbetslaget till den centrala förvaltningen.

Vi har under 2003 fortsatt vår medverkan inom det nationella projektet Attraktiv skola. Inom ramen för projektet har personal från Mellerud regelbundet deltagit i projektledarkonferenser och nätverksträffar.

Vi har även, med gott resultat, lagt en ny struktur för nyttjandet av lärarnas 16 elevfria dagar. Detta har givit förbättrade möjligheter för personalens kompetensutveckling.

#### Kvalitetsarbete i grundskola och gymnasieskola

Enligt en särskild förordning ska kommunen och varje enskild skola varje år upprätta en kvalitetsredovisning. I Mellerud har vi utarbetat en särskild mall för detta.

Kvalitetsredovisningarna inlämnas läsårsvis. De länkas till de läsårsvisa arbetsplaner (tillika utvecklingsplaner) som varje skola utarbetar.

Båda dokumenten offentliggörs på Internet.

#### Lär- och utvecklingscentrum

Tkr	2003	2002	2001	2000
Intäkter	3 900	28	2 411	12
Kostnader	7 899	3 663	5 348	3 713
Kommunbidrag	3 826	3 743	2 519	2 283
<b>Resultat</b>	<b>- 173</b>	<b>108</b>	<b>-418</b>	<b>88</b>

#### Verksamheten

Lär- och utvecklingscentrum är kommunens samlade enhet för vuxenutbildning, arbetsmarknadsfrågor och integration av icke nordiska medborgare.

Vuxenutbildningen innefattar särsvux, grundsvux, gymnasievux samt högskolekurser på distans. Särsvux har undervisning för drygt 25 elever. Grundsvux har 24 årsplatser och den gymnasiala delen har en basorganisation (som är kommunens andel) på 38 årsplatser och ett extra statsbidrag (kunskapslyftets fortsättning) för 46 årsplatser. Under 2004 är 9 extra platser tilldelade kommunen (varav 2 i egen finansiering). Antalet högskolestuderande har varit cirka 25 per år.

Arbetsmarknadsfrågorna inrymmer åtgärder för såväl unga under 25 samt för äldre med arbetsmarknadsgarantiåtgärder (i samverkan med AF).

Integrationsarbetet inkluderar Svenska för invandrare (SFI), praktikansskaffning samt samordning av integrationsinsatser för personer med uppehållstillstånd.

**Verksamhetens mål och förändringsåtgärder**

Huvudmålen för 2003 varit

- att öka flexibiliteten
- att få integrera utbildning och arbetsmarknadsfrågor
- öka kontakterna med företagen och verka för skapandet av traineeutbildningar
- att via Vuxenutbildningsrådet effektivisera den lokala samverkan
- att skapa en struktur för integrationen av invandrare i kommunen
- att få till stånd en fruktsam samverkan med arbetsförmedlingen

**Åtgärder och Resultat**

- Via samarbete med de andra Dalslandskommunerna har flexibiliteten för lärande ökat.
- Införandet av individuella språkassistenter inom SFI har förbättrat undervisningen.
- Skapandet av LUC har lett till samordningsvinster både när det gäller aktiviteter och lokalutnyttjande.
- Deltagande i ett marknadsförings/informations- och utbildningsnätverk, Grappa. Kan leda till ökad uppdragsverksamhet 2004.
- Samordning av insatser och kompetens kring arbetsmarknads- och integrationsfrågor har varit till gagn för brukarna.

**Sammanfattande Analys.**

Sammanslagning till LUC har medfört en rad samordningsvinster och bäddat för flexibla lösningar både personellt, lokalmässigt och kvalitativt. Miljön med den öppna cafeterian är ovärderlig i interaktionen mellan människorna här och verksamheterna. Integration mellan olika slags människor i mångskiftande situationer är värdefull och värdegrunds-skapande.

**Biblioteksverksamhet och allmän kulturverksamhet**

Tkr	2003	2002	2001	2000
Intäkter	279	220	122	42
Kostnader	3 850	3 747	3 627	3 456
Kommunbidrag	3 581	3 529	3 505	3 415
<b>Resultat</b>	<b>10</b>	<b>2</b>	<b>0</b>	<b>2</b>

Verksamhetsmätt kulturverksamhet	2003	2002	2001	2000
Medielån (1000)	73,5	73,7	75,9	72,1
Huvudbibliotek	7,5	73,7	75,9	72,1
Filialbibliotek	-	-	-	-
Utlån/inv	7,5	7,5	7,7	7,2
Besök (1000)	94,1	101,3	97,7	93,2
Arrangemang	61	65	73	49
Samarrangemang	35	32	46	35

**Beskrivning av verksamheten**

Biblioteksverksamhet bedrivs vid biblioteket i Mellerud. Öppethållandet har varit 42,5 per vecka. Bokutlåning har även skett genom lanthandeln i Grinstad samt i Bolstad genom föreningen Bolstads prästgårds vänner.

Allmän kulturverksamhet har skett i form av utställningar, teatrar och liknande för barn och vuxna samt genom bidragsgivning till studieorganisationer och kulturföreningar.

**Verksamhetens mål****Biblioteksverksamhet**

- Tillhandahålla ett brett medieurval av god kvalitet och hålla en hög professionell servicenivå gentemot bibliotekets användare.
- Verka för att bibliotekets resurser görs tillgängliga och kända bland kommunens h-  
nevävare.

**Allmän kulturverksamhet**

- Inom programverksamheten öka samarbetet med andra kommunala enheter, studieförbund, föreningar och andra kring arrangemang och projekt.
- Hålla god kontakt med bidragstagande studieorganisationer och föreningar, samt genomföra ett rättvist och professionellt bedömnings- och uppföljningsarbete utifrån gällande regler.

**Förändringar och genomförda åtgärder**

Under året har skett en komplettering av hyllmaterialet på bibliotekets barnavdelning genom att äldre material av god kvalitet från bibliotekets magasin iordningställt och återanvänds. Ett mycket omfattande gallringsarbete har genomförts på barnavdelningen.

Projektet "Biblioteksforum Dalsland" genomfördes tillsammans med de andra kommunerna i landskapet. Projektet syftar till att förbättra folkbibliotekens möjlighet att vara en resurs för vuxenstudierande och framför allt högskolestuderande som läser på distans.

Under året började det nya regelverket för kommunens bidrag till studieorganisationerna att tillämpas.

**Uppnådda resultat**

Statligt stöd om 60 000 kr har beviljats för inköp av barnlitteratur. Statligt stöd har även utgått i form av att biblioteket erhållit ett exemplar av samtliga böcker som tilldelats kulturstöd. Under 2003 c:a 800 titlar. För kommunala medel har 1 495 titlar inköpts.

Videogramuthyrningen ökade även detta år. Antal uthyrningstillfällen var 1 200 år 2000, 1 484 år 2001, 1 583 år 2002 och 1 815 år 2003.

Den totala utlåningen blev i princip oförändrad i förhållande till föregående år. Antalet lån var 73 667 år 2002 och 73 562 år 2003. Därtill

kommer den utlåning som sker inom kommunens skolbibliotek.

Antalet besökare minskade från 101 344 år 2002 till 94 080 år 2003.

I konstrupmet på biblioteket har under året 11 utställningar presenterats.

Regionalt stöd motsvarande 39 589 kr har delfinansierat barnkulturprogram. Bl. a. har 12 barnteaterföreställningar kunnat erbjudas.

Kommunalt bidrag har beviljats till studieorganisationer, hembygdsföreningar, Dalslands konstförening, Dalslands skrivarförening, Melleruds kulturförening, Melleruds museum, Bolstads prästgårds vänner samt Dalslands litteraturförening.

### Analys

I en jämförelse över tid kan konstateras att antalet inköpta titlar 1987 var 2 700 medan antalet 2003 var nere på 1 495. En viss kompensation ligger i de c:a 800 titlar som biblioteket årligen erhållit från staten sedan ett antal år. Men det kan inte jämföras med fria aktiva inköp och en viss del av de statliga kulturstödsböckerna är inte intressanta på Melleruds bibliotek.

Projektet "Biblioteksforum Dalsland" har resulterat i att en bibliotekarie på varje bibliotek i landskapet har huvudansvar för service till de vuxenstuderande. Projektet har hjälpt biblioteket att fördjupa kontakterna med utbildningsanordnare lokalt och med högskolor och universitet. Studerande inom olika utbildningar blir en allt större grupp bland bibliotekets användare.

Mellan 2002 och 2003 minskade antalet besökare med 7 264 besök. Tänkbara orsaker kan vara färre klassbesök från ytterskolorna, fler barnkulturprogram förlagda till andra lokaler och att sagostudsverksamheten låg nere under höstterminen.

I budget har endast funnits medel för barnkulturprogram. Biblioteket har dock kunnat gå in som medarrangör vid ett antal vuxenprogram genom att stå för lokal- och annonskostnad. Totalt har 61 arrangemang genomförts med biblioteket som arrangör. Av dessa har 35 skett i samverkan med annan arrangör.

### Musikskolan och Kulturbruket

Tkr	2003	2002	2001	2000
Intäkter	1 323	1 292	1 192	1 220
Kostnader	5 283	2 763	2 500	2 483
Kommunbidrag	4 224	1 597	1 342	1 348
<b>Resultat</b>	<b>264</b>	<b>126</b>	<b>34</b>	<b>85</b>

### Beskrivning av verksamheten

Musikskolan har följande verksamhetsgrenar: Individuell undervisning i instrument och sång, ensembleverksamhet, klassundervisning inom

grundskolan och medverkan inom det specialutformade musikprogrammet och det individuella valet på gymnasieskolan.

Musikskolan samarbetar aktivt med musikskolorna i övriga Dalsland.

### Verksamhetens mål

Musikskolans har som mål att stimulera elevernas musikintresse och verka för en kulturellt levande kommun.

Under 2003 har musikskolan bidragit till en utbyggnad av det specialutformade musikprogrammet på Dahlstiernska gymnasiet, utvecklat musikalternativen inom gymnasieelevernas individuella val samt inrett en musikstudio i Kulturbrukets lokaler. En övergång till mer gruppundervisning inom den frivilliga delen av musikskolan har lett till att fler elever kunnat tas emot inom tilldelade resurser.

### Uppnådda resultat

Musikskolan har cirka 230 elever i den frivilliga musikundervisningen. Man har sju aktiva ensembler. Under året har musikskolan varit inblandade i cirka 100 konserttillfällen i kommunen.

### Analys

Musikskolan spelar en viktig roll i Melleruds kulturliv. Genom musikskolans samverkan med gymnasieskolan har det öppnats nya möjligheter för musikintresserade ungdomar att få önskad utbildning utan att pendla till andra kommuners gymnasieskolor.

Trots den ökade gruppundervisningen har vi fortfarande lång kö till den frivilliga musikundervisningen.

### Kulturbruket

Kulturbruket invigdes hösten 2002. Ansvarig för programverksamheten är ett särskild självförvaltningsorgan, Kulturbruksstyrelsen, med representanter för föreningar, företag och kommunen. Kulturbruksstyrelsen har som uppgift att marknadsföra Kulturbruket, samordna aktiviteterna samt genom egna insatser komplettera programutbudet. För programverksamheten har Kulturbruksstyrelsen bidrag från Västra Götalandsregionen.

Under 2003 stod Kulturbruksstyrelsen bakom 11 evenemang, totalt 14 föreställningar. I genomsnitt besöktes föreställningarna av 143 personer.

Utöver detta har Sparbanksalongen, konsertsalen, varit uthyrd kvälls- eller helgtid till andra intressenter vid 56 tillfällen. Skolan har utnyttjat lokalen kvällstid vid 30 tillfällen.

## Socialnämnden

### Årets resultat:

driftverksamhet (tkr) inklusive interna poster

Resultaträkning	Bokslut 2003	Budget 2003	Bokslut 2002
<b>Intäkter</b>			
Externa intäkter	45 518	44 694	43 313
Interna intäkter	231	396	174
Kommunbidrag	140 336	140 336	135 214
<b>Summa intäkter</b>	<b>186 085</b>	<b>185 426</b>	<b>178 701</b>
<b>Kostnader</b>			
Personalkostnader	136 847	126 847	127 589
Löpande verksamhet	43 120	41 364	41 715
Kapitalkostnader	402	674	471
Övr interna kostnader	17 588	16 851	16 157
<b>Summa kostnader</b>	<b>197 957</b>	<b>185 426</b>	<b>185 932</b>
<b>Resultat 1</b>	<b>-11 872</b>		<b>-7 231</b>
Ingående balans			
Bokslutsdialog			
<b>Resultat 2</b>			
<b>Balansräkning</b>	<b>Utgående Balans -03</b>		<b>Ingående balans -03</b>
Eget kapital/skulder			

### Ordförande:

Kerstin Nordström (s)

### Årets resultat:

**-11 872 tkr**

### Bokslutsdialogen

Bokslutsdialog har förts mellan kommunstyrelsens au och respektive nämnds presidium.

## Övergripande mål

Socialtjänsten skall vila på demokratins och solidaritetens grund och främja människornas sociala och ekonomiska trygghet, jämlikhet i levnadsvillkor och aktiva deltagande i samhällslivet. Vägledande principer är helhetssyn, frivillighet och självbestämmande, kontinuitet, normalisering, flexibilitet, närhet och valfrihet.

## Övergripande produktionsmål

För samtliga verksamheter har gällt att med olika effektiviseringar skapa förutsättningar för en budget i balans

## Individ- och familjeomsorg

### Inriktningsmål

Aktivt verka för att människor stimuleras att i sitt vardags- och arbetsliv ta socialt ansvar för att förebygga och bryta isolering, passivitet och missbruk. Främja den enskildes rätt till arbete, bostad och utbildning.

### Produktionsmål - Resultat

I första hand utveckla lokal samverkan mellan olika myndigheter så att den enskilde ges möjlighet att leva ett självständigt liv.

- Lokal samverkan har utvecklats främst med skola, primärvård, försäkringskassa och arbetsförmedling.

Redovisa och fastställa nyckeltal som belyser verksamhetens effektivitet och utveckling.

- Arbetet har påbörjats och slutförs under 2004.

I första hand finna lokala lösningar på insatser för att undanröja behov av placeringar i hem för vård eller boende.

- Förutsättningar för lokala lösningar prövas i samband med utredningen.

Planera och genomföra utbildningsdag för kontaktpersoner.

- Genomfördes i maj 2003.

Utarbeta och fastställa riktlinjer för ekonomiskt bistånd – handläggning och dokumentation.

- Arbetet har påbörjats och slutförs under 2004.

### Verksamhetsbeskrivning - Resultat

Socialnämnden ser i sin verksamhet att många familjer och enskilda i Melleruds kommun fortsatt lever i en utsatt social situation där deras egna resurser inte räcker till för att uppnå en skälig levnadsnivå. Behovet av insatser från socialtjänsten har inte minskat under år 2003.

Personalmässigt har även år 2003 varit pressat på individ- och familjeomsorgen både till följd av långtidssjukskrivningar och ärendemängd. Flera komplicerade barn- och ungdomsärenden har varit mycket resurskrävande vad gäller handläggning. Anlitande av externa personalresurser i barnärenden och ombud vid domstolsförhandlingar i LVU-ärenden har medfört

att konto för administration avviker från budget med drygt 200 tkr.

Under 2003 har individ- och familjeomsorgen inlett ett strukturerat samverkansarbete med barn- och ungdomspsykiatriska mottagningen i Bäckefors i form av gemensamma utbildningsdagar. Detta arbete fortsätter under kommande år. Handläggare från socialtjänsten deltar sedan hösten 2003 i träffar med primärvårdens föräldragrupper. Samverkan med skolan har skett genom gemensam finansiering av resurser riktade både till enskilda barn och ungdomar samt grupper. Exempel på det senare är verksamheten "Passagen" inom ramen för det individuella programmet på gymnasieskolan. Socialsekreterare deltar regelbundet i möten tillsammans med de olika skolornas elevvårdspersonal och har även varit med vid personalmöten inom barnomsorgen.

Vad gäller vuxna finns utvecklad lokal samverkan med försäkringskassa och arbetsförmedling. Ett hinder under 2003 har varit länsarbetsnämndens brist på åtgärdsmedel. Individ- och familjeomsorgen har även ett väl fungerande samarbete med frivården rörande personer som är aktuella inom kriminalvården.

Familjerådgivningen är en gemensam resurs för Dalslandskommunerna och finns i Bäckefors. I ärenden rörande konsumentvägledning och skuldsanering har Mellerud samarbetat med Dals Eds kommun

I början av maj månad 2003 anordnades en välbesökt träff för kontaktpersoner och familjehem. Kontakt finns med individ- och familjeomsorgen i Vänersborgs kommun för framtida samverkan kring dessa frågor.

Arbetet med att ytterligare utveckla nyckeltal har pågått under år 2003. Socialnämnden får vid varje sammanträde en redovisning av aktuellt läge vad gäller ekonomiskt bistånd, barn- och ungdoms- samt missbruksärenden. På annan plats i denna årsredovisning finns verksamhetsmätt för helåret 2003. Fördjupad redovisning har under året lämnats till socialnämnden rörande olika delar av individ- och familjeomsorgens verksamhet.

Antalet anmälningar om unga som far illa ligger fortsatt på en mycket hög nivå. Under år 2003 inkom 118 anmälningar rörande sammanlagt 82 barn och ungdomar från myndigheter och privatpersoner. Därutöver ansöker familjer och även enskilda ungdomar själva om bistånd från socialtjänsten. Under 2003 har ärenden rörande barn i asylsökande familjer som vistas i Melleruds kommun ökat påtagligt.

Behovet av insatser för barn och ungdomar har mot bakgrund av detta varit stort. Huvuddelen av insatserna gavs med stöd av socialtjänstlagen. I ett ökat antal ärenden har dock vården pågått enligt tvångslagstiftningen LVU. Tolv barn och ungdomar erhöll bistånd genom vistelse på hem för vård eller boende under sammanlagt 1 777 dagar. Vid årets slut fanns fyra pågående placeringar. Nitton barn och ungdomar erhöll bistånd i form av boende i familjehem under sammanlagt 5 444 vårddagar. Vid årets slut fanns tretton pågående familjehemsplaceringar. Totala antalet vårddagar är i stort sett oförändrat jämfört med 2002. Däremot har det skett en tydlig förskjutning mot en ökad andel vård i familjehem och en motsvarande minskning av vård på hem för vård eller boende.

Individuellt inriktat bistånd enligt socialtjänstlagen kan även ges i form av olika stödinsatser. Antalet barn och unga som under året haft bistånd av kontaktperson/ familj uppgår till 71. Ytterligare familjer och ungdomar har haft annat stöd från socialtjänsten. Vid avstämning i december 2003 konstaterades att individ- och familjeomsorgen arbetade med cirka 140 barn och ungdomar allt ifrån förhandsbedömning av inkommen anmälan till beviljade biståndsinsatser.

Sammantaget har budget för insatser avseende barn- och ungdomar överskridits med nästan 2 000 tkr. I överskridandet ingår kostnader för samverkan med skolan (Passagen) med omkring 550 tkr.

Under 2003 har åtta personer till följd av missbruk erhållit vård på hem för vård eller boende under sammanlagt 888 dagar, där det saknats möjliga lokala lösningar. Insatserna har givits enligt 4 kap 1 § socialtjänstlagen. Socialnämnden samverkade i flera ärenden med kriminalvården genom att enskilda beviljades kontraktsvård. Gentemot budget finns ett överskridande på cirka 640 tkr avseende individuella vårdinsatser mot missbruk.

Utbetalningarna av ekonomiskt bistånd ökade under år 2003 med cirka 300 tkr och uppgick totalt till drygt 4 800 tkr. Det är dock väsentligt lägre än 2001 då 5 100 tkr utbetalades. Gentemot budget fanns vid årets slut ett överskott på 75 tkr. Antalet personer som under året haft bistånd genom förmedling av egna medel uppgick till 24. Under 2003 påbörjades arbetet med riktlinjer för ekonomiskt bistånd. Till följd av personalvakans under senare delen av året har detta inte kunna slutföras och är ett uppdrag att fullfölja kommande år. Planer

finns att samverka med andra Dalslandskommuner i utarbetandet av riktlinjer.

Under år 2003 fastställde socialnämnden faderskapet till 51 barn, vilket är något lägre än närmast föregående år. Därutöver har ärenden rörande barns vårdnad, boende och umgänge handlagts på individ- och familjeomsorgen. Det rör sig både om formella yttranden till tingsrätt och ärenden där föräldrar själva kontakter socialtjänsten för råd och stöd. Antalet ärenden ökade kraftigt jämfört med 2002.

**Ekonomiskt utfall 2003**

Nettokostnadsökningen för individ- och familjeomsorgen jämfört med 2002 är 2,4%.

I tabellen nedan visas en sammanställning av större avvikelser gentemot budget.

Verksamhet	Avvikelse
Avvecklingskostnader fritidsgård	-148 tkr
Insatser för unga	-1 979 tkr
Insatser för vuxna	-646 tkr
Ekonomiskt bistånd/försörjningsstöd	75 tkr
Administration social verksamhet	-247 tkr

**Verksamhetsförändringar**

Inom Utveckling Socialtjänst Dalsland (USD) kommer arbetet fortsätta med att finna gemensamma lösningar som möjliggör ett bättre utnyttjande av resurserna. Det kan handla om gemensamma handläggare, utbildning och handledning samt samlokalisering.

Väsentligt är att förstärka det förebyggande arbetet i form av en utvecklad elevvård och stödinsatser i skolan, där socialtjänsten bland annat kan bidra med inrättande av fältassistenter.

**Insatser för missbrukare**

Verksamhetsmått	2003	2002	2001
Vård dagar, i hem för vård el. boende	888	560	262
Per missbrukare	111	70	52
Antal personer	8	8	5

**Särsk. insatser inom barn- och ungdomsvården**

Verksamhetsmått	2003	2002
Vård dagar i hem för vård eller boende	1 777	2 440
Antal unga	12	16
Vård dagar i familjehem	6 444	4 685
Antal unga	19	19
Antal unga med stöd av kontaktperson/ kontaktfamilj	71	69
Inkomna anmälningar, unga som far illa	118	119
Pågående utredningar 2003-12-31	36	

**Familjerätt**

Verksamhetsmått	2003	2002	2001	2000
Faderskapsärenden	61	55	41	48
Yttranden gällande vårdnad och umgänge	19	8	6	2
Samarbetssamtal	3	3	4	7

**Försörjningsstöd**

Verksamhetsmått	2003	2002	2001	2000
Antal bidragshush. Exkl. flykting	200	193	245	254
Bidragsmån/hushåll	4,1	4,2	3,9	
Bruttokost. Exkl. flyktingar (tkr)	4 041	3 754	4 735	4 440
Per hushåll	20 200	19 500	19 300	17 500
Hushållstyper (%)				
- ensamstående	55	56	58	56
- ensamstående med barn	28	22	23	19
- samboende m el utan barn	17	22	19	23
Antal förmedlingsärenden	24	21	27	30
<b>Personer med uppehållstillstånd</b>				
- bidragsmån/hushåll	10,6	6,6		
- bruttokostnad (tkr)	731	593	400	660

**Vård och omsorg**

**Inriktningsmål**

Socialtjänsten skall ge den enskilde vård och omsorg i överensstämmelse med gällande lagstiftning. Verksamheterna skall utformas så att den enskildes, över tid varierande behov, kan tillgodoses. Därvid skall särskilt beaktas de övergripande målen: Trygghet – Delaktighet – Självständighet. Dessa mål har följts upp i olika målbeskrivningar inom verksamheterna.

**Verksamhetsbeskrivning – Resultat**

Socialtjänsten har genom olika former av särskilt boende och insatser i den egna bostaden som hemtjänst, hemsjukvård och med kvälls- och nattpatrull möjliggjort för enskilda att få sina behov tillgodosedda. Enligt budget för 2003 reducerades platserna i särskilda boende från 226 till 209 med inriktning mot ytterligare neddragning av 20 platser vid Björkeback, så att verksamheten vid boendet skulle kunna upphöra vid årsskiftet 2003/2004. På grund av ett ökat vårdbehov och fler utskrivningsklara har en neddragning inte kunna genomföras. Vid årsskiftet bodde 15 personer kvar vid Björkeback.

Överbeläggningar har ofta förekommit i övriga särskilda boenden.

Flera verksamheter har inte kunnat klara det ökade vårdbehovet utan att förstärka personalbemanningen. Antalet utskrivningsklara har

ökat med 73 jämfört med 2002. Antalet personer med hemvård har ökat med 30 jämfört med 2002. Sjukskrivningsnivån har varit mycket hög. Det har i flera fall varit mycket svårt att rekrytera kompetent personal, vilket belastat den tjänstgörande personalen ytterligare.

Ett kompetensutvecklingsprojekt har genomförts med hemvårdens personal liksom dokumentationsutbildning för sjuksköterskor och handläggare.

Dagcentralen Älvan har startat under året i regi av Stöd- och serviceenheten med aktiviteter, café och försäljning av produkter från de dagliga verksamheterna. Tanken är att lunchservering åter skall kunna påbörjas under 2004.

### Ekonomiskt utfall 2003

Nettokostnadsökningen för vård och omsorg jämfört med 2002 är 8,8%, varav bruttokostnadsökning 6,7% och intäktsminskning -6,2%. I tabellen nedan visas en sammanställning av avvikelser gentemot budget.

Verksamhet	Avvikelse
Biståndsenheten	143 tkr
Hemvård	-2 469 tkr
Boende centrum med Fagerlidshemmet	412 tkr
Boende Yttre med Björkeback	-1 430 tkr
Kommunal hälso- och sjukvård	-1 099 tkr

### Kommentar

Biståndsenheten har ett överskott på grund av ett par långtidssjukskrivningar, som endast delvis blivit ersatta.

Hemvårdens organisation har förstärkts med cirka sju årsarbetare för att kunna tillgodose behoven av vård och omsorg, matdistribution, trygghetstelefon, ledsagning m m. Antalet hemvårdsmottagare har uppgått till 223, en ökning med 30 jämfört med 2002.

Demensenheten vid Fagerlidshemmet hade en försenad start, varför anslaget inte helt tagits i anspråk.

Antalet platser vid Björkeback har inte kunnat reduceras i den omfattning som var planerat från 29 till 20 och därefter ytterligare avveckling fram till stängning av verksamheten senast den 31 december 2003. Det har varit en överbeläggning motsvarande fem helårsplatser. Dagcentralen Karolinen har förstärkts med cirka 0,5 årsarbetare för att klara matlagning och servering.

Sjuksköterskeinsatserna vid Kroppefjällshemmet har förstärkts. Det har varit en överbeläggning på Bergs upp till cirka fyra platser för att undvika betalningsansvar och för att tillgodose de ökade vårdbehoven.

### Hemtjänst

Verksamhetsmått	2003	2002
Antal utförda hemtjänst-timmar	38 662	
Antal debiterade timmar	21 223	
Jämkning (totalt i kr)	698 000	
Antal hemtjänstmottag.	223	193
Nya ärenden	126	
Avslutade	96	
Debiterade timmar/år/mottagare	95,17	
Utförda timmar/år/mottag	173,37	

Icke debiterade timmar disponeras till restid, planering, gruppträffar, trygghetslarmberedskap, uttryckningar, utbildning, verksamhetsledarnas telefontid. Fler vårdtagare behöver insatser av två undersköterskor samtidigt.

### Färdtjänst

Verksamhetsmått	2003	2002	2001	2000
Antal enkel resor	5492	5 955	7 269	8 541
Antal färdtjänstberättigade	517	606	614	634
Antal resor per berättigad	11	10	12	13
Nettokostnad per resa (kr)	178	199	166	155
<b>Riksfärdtjänst</b>				
Antal riksfärdtjänstberättigade	21	41	61	37
Antal enkelresor	200	180	165	186
Nettokostnad per resa (kr)	1 139	1 338	1 383	1 160

### Stöd och service till vissa funktionshindrade

#### Inriktningsmål

Förutom målen för vård och omsorg gäller att den enskilde genom insatserna skall tillförsäkras goda levnadsvillkor. Insatserna skall stärka den enskildes förmåga att leva ett självständigt liv och få möjlighet till en aktiv och meningsfull tillvaro i gemenskap med andra.

#### Verksamhetsbeskrivning – Resultat

Dagverksamheten har under året genomgått betydande förändringar. Verksamheterna Tor-net och Gnistan sammanfördes under samma tak som verksamheten på Ymer och tillsvidare fått benämningen Basverksamheten. Ymers samarbete med Emmaus Björkå har upphört. Frykens träcenter har fått sina lokaler renoverade. Under året har Café Älvan startat sin verksamhet i dagcentralens gamla lokaler. Omsättningen och besöksfrekvensen har ökat under året.

Gruppboendena Galoppgatan 3 och 5 har avvecklats under 2003. Trygghetsboende på Långgatan har successivt kommit igång och vid

årsskiftet gavs stöd till sju boende i sina lägenheter. En tjänst vid Rostocksgatan har tagits bort på grund av minskat behov. Gruppboenden vid Magasinsgatan fick i maj 2003 omfattande vattenskador och det har lett till evakueringsboende på Galoppgatan. Återflytt skedde i slutet av januari 2004. En ny tjänst som verksamhetsledare för gruppboende har tillsatts under hösten 2003.

För övrig LSS har under året inneburit en ökning av antalet beslut enligt LASS med motsvarande 10 000 timmar på årsbasis.

Stödet till psykiskt funktionshindrade har stärkts under året. Samarbetet med öppensykiatri har utvecklats. Ny lag för vårdplanering och betalningsansvar har trätt i kraft den 1 oktober 2003, som har reglerats i ett lokalt avtal. Arbete pågår också med att utveckla ett lokalt samverkansavtal. Fuktskador vid Kvarnen har uppmärksammats och beslut om åtgärd har tagits. Detta skapar möjlighet att ytterligare utveckla verksamheten. Handledning och fortbildning till personal inom hemvård och i särskilda boenden har genomförts vid ett tiotal tillfällen under året.

#### Ekonomiskt utfall 2003

Nettokostnadsökningen för stöd och service till vissa funktionshindrade jämfört med 2002 är 11,2 %. Kostnadsökningen stod för 9,3 % och intäktsökningen 7,5 %.

I tabellen nedan visas en sammanställning av avvikelser gentemot budget.

Verksamhet	Avvikelse
Dagverksamhet	-1 504 tkr
Gruppboenden	-1 750 tkr
Insatser till psykiskt funktionshindrade	280 tkr
Personlig assistent/assistans	-613 tkr
Ledsagare, kontaktperson, avlösarserv.	-41 tkr
Korttid och stödfamilj	-328 tkr
Administration	-626 tkr

#### Kommentar

Daglig verksamhet visar ett underskott motsvarande 1 504 tkr. Huvudorsaken är en personaltjänst som inte motsvarat volymen på nödvändigt antal årsarbetare och ökade kostnader vid omflyttning och samlokalisering av dagliga verksamheter. Efter renoveringen vid Fryken har hyreskostnaden ökat med 100 tkr. Positivt är att Frykens försäljning ökat med 170 tkr över budgeterat belopp. Omorganisationen av verksamheten har också gett temporära personalkostnadsökningar. Café Måns och verksamhet vid Café Älvan har tillkommit under året.

Gruppboendena har ett underskott på 1 770 tkr. Orsaken är att fler gruppboenden haft boende hemma på dagtid och för lågt budgeterade kostnader för timanställda. Omflyttningar och tillfälligt utökat stödbehov har också påverkat kostnaderna. Elkostnaderna har legat cirka 120 tkr över budgeterat belopp.

Insatser för psykiskt funktionshindrade har ett överskott på 441 tkr. För köp av verksamhet hos enskild vårdgivare har använts kvarvarande projektmedel motsvarande cirka 300 tkr. Trygghetsboendes avvikelser på 161 tkr beror på felbudgeterade personalkostnader. Mellanskillnad: 280 tkr

Kostnader för personlig assistans ligger 613 tkr över budget. Två nya beslut om 10 000 timmar är en avgörande orsak samt att ersättning från försäkringskassan, (198 kr/timme) inte täcker de faktiska timkostnaderna som kommunen har.

Korttid/stödfamilj visar ett underskott på 329 tkr. Utökat behov av korttid, framförallt för gruppen unga vuxna är orsaken. Ökningen väntas bestå under 2004.

Förväntat statsbidrag för extra höga kostnader enligt LSS på 600 tkr har upphört.

Sammantaget har verksamheten präglats av återhållsamhet, men inte alltid nått ända fram. Äldre utvecklingsstörda har slutat i daglig verksamhet och behövt insatser i gruppboendet, som krävt personalförstärkningar. Utvidgning av den dagliga verksamheten i form av Café Måns och Café Älvan har ökat personalkostnaderna. Omflyttningarna med samlokalisering av dagliga verksamheter har också ökat personalkostnaderna. Flera omvärldsfaktorer har påverkat resultatet. Framhållas skall att av verksamhetens 220 tkr budgeterade medel för fortbildning/utbildning har använts 25 tkr. Detta är en situation som bara tillfälligt kan accepteras utan att verksamheten påverkas i för stor grad.

#### Sammanfattande kommentar

Inriktningen för socialnämnden och förvaltningsledningen har varit att försöka reducera kostnaderna för att få en budget i balans. Detta har inte lyckats. Trots "anställningsstopp och köpstopp" och allmän återhållsamhet har verksamheterna behövt personalförstärka och även köpa extern vård för att kunna tillgodose enskildas lagstadgade behov och för att säkra god vård och omsorg. Arbetsmiljöinspektionen och Länsstyrelsen har genomfört tillsyn vid olika enheter. Kommunrevisionen har granskat verksamheten som svarat för personlig assi-



stent/personlig assistans. Flera organisatoriska utredningar har under 2003 påbörjats, vilka skall ge förslag på strukturförändringar, som i

sin tur skall kunna leda till en ökad kostnads-effektivitet.

Platser i särskilt boende tkr/år	Pers kostn/plats			Bruttokostn/plats exkl lokalkostn			Bruttokostn/plats inkl lokalkostn			
	2003	2002	2001	2003	2002	2001	2003	2002	2001	
Fagerlidshemmet	72	177,9	169,9	157,9	141,2	209,5	194,2	255,6	246,2	230,8
Björkeback (1)	25	207,9	174,2	159,5	242,4	213,2	198,4	284,8	238,7	230,3
Skållerudshemmet	33	183,8	171,3	156,8	248,2	213,5	203,6	287,2	266,9	258,4
Gruppb. Ålvan	12	408,4	385,6	384,3	431,6	410,2	407,6	469,2	446,9	444,0
Karolinen	12	411,5	391,1	382,6	432,4	413,1	400,5	469,4	448,4	436,0
Bergs(2)	44	377,8	321,2	302,6	426,0	368,1	348,1	462,2	401,2	375,6
Kroppefjällshemmet	20	450,5	438,5	404,2	476,0	467,2	429,9	534,0	530,1	489,6

1) Platsreducering från 1/7 2003 till 20 platser. 25 platser är det viktade talet.

2) Antalet vårdplatser på Bergs var år 2001 52 st., 2002 51 (viktat) och 2003 44)

## Hälso- och sjukvård

Verksamhetsmätt	2003	2002	2001	2000
Beläggning i särskilt boende Bergs (i %)	101,0	96,7	98,1	95,4
Genomsnittligt antal hjälpmedelsm. per månad	235	277	276	265
Antal ärenden				
Deb. Kostnad för hjälpmedel (tkr)	1 260	1 498	1 362	1 236
Nettokostn. För hjälpmedelsmottag (kr)	5 360	5 408	4 935	4 660
Medicinskt färdigbehandlade	490	417	382	404
Inskrivna i hemsjukv. /månad)	324	261	250	254
- varav i ordinärt boende	155	83	91	95

## LSS

Insatser enligt LSS	2003	2002	2001
Antalet ansökningar	32		
Avslag	0		
Personer tillhörande personkrets LSS	90	90	96
Antalet insatser	171	158	161
Antalet personer med LASS	12	11	11
Antalet personer i bostad med särskild service	41	41	44
Antal personer – korttidsvistelse	16	16	16

Platskostnad/år (nettokostnad i	2003	2002	2001	2000
Galoppgatan 3 – avvecklat under 2003		263,5	247,1	245,3
Galoppgatan 5 – avvecklat under 2003		268,6	255,5	238,3
Långgatan – start under 2003 (7 pl.)				
Frejagatan 16 (5 pl)	419,7	386,5	398,2	362,1
Frejagatan 18 (5 pl)	429,9	435,8	378,5	354,1
Kyrkogatan (5 pl)	612,3	610,6	562,2	545,3
Blåklintsvägen (5 pl)	583,4	567,6	450,8	414,3
Magasinsgatan (5 pl)	505,6	594,6	564,3	465,0
Rostocksgatan (5 pl)	672,3	706,3	612,1	607,4
Gården inkl. dagcenter (4 pl)	966,2	988,4	936,6	842,8

## **Revisionsberättelse - Verksamhetsåret 2003**

Kommer att finnas med vid Kommunfullmäktiges sammanträde.