

Bilaga 3 Vattentjänstplan Mellerud

Undersökning av behov av strategisk miljöbedömning

2023-10-31

Inledning

Parallellt med framtagandet av vattentjänstplanen behöver behovet av en strategisk miljöbedömning undersökas i enlighet med 6 kap miljöbalken. I detta dokument redovisas processen, relevanta lagtexter och resultatet av arbetet, där slutsatsen är att planen inte medför betydande miljöpåverkan och att en strategisk miljöbedömning därmed inte behöver genomföras.

Sammanfattning av vattentjänstplanen

Melleruds kommuns vattentjänstplan innehåller i enlighet med Lagen om allmänna vattentjänster (LAV) §6b och c:

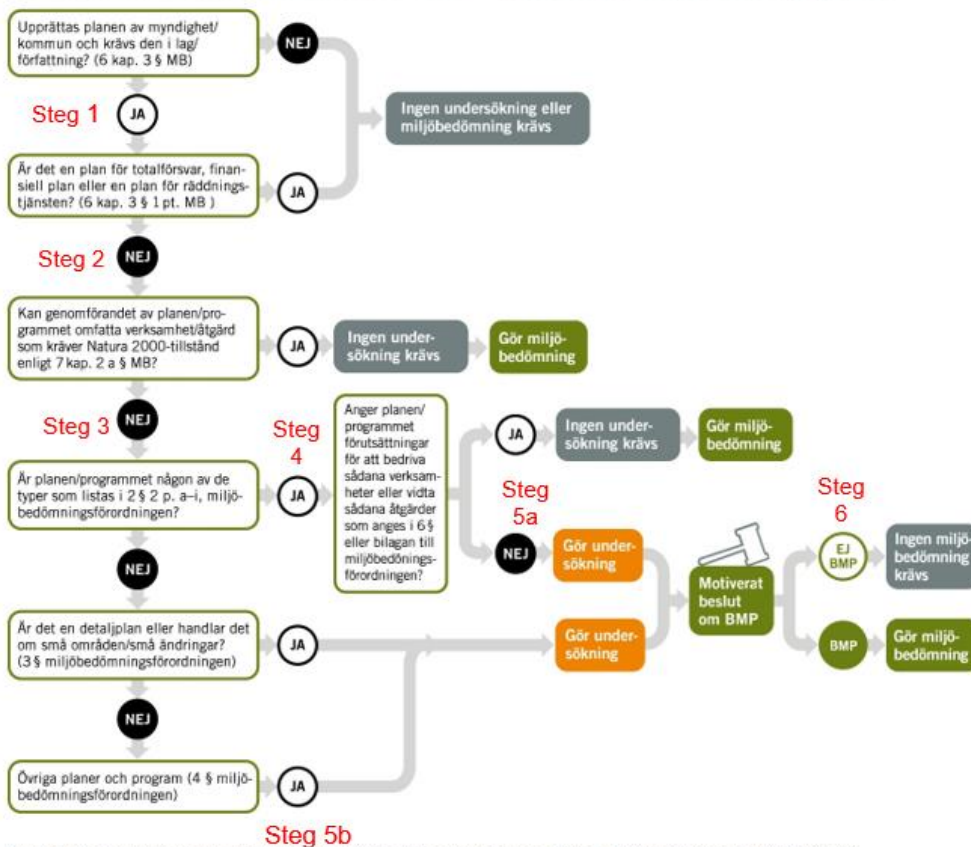
- VA-planområden kategoriserade som enskilt VA-område, VA-bevakningsområde, VA-utredningsområde eller VA-utbyggnadsområde,
- Risker och åtgärdsförslag för att den allmänna VA-anläggningen ska fungera vid skyfall
- långsiktig planering för behov och åtgärder gällande förbättring av den allmänna VA-anläggningen
- undersökning om vattentjänstplanen kan antas medföra betydande miljöpåverkan

Åtgärderna i vattentjänstplanen anger vad som behöver göras men fastslår inte hur, det vill säga teknisk lösning eller eventuellt markanspråk. Det utreds vidare i respektive projekt.

Processbeskrivning

Figuren nedan är hämtad från Naturvårdsverkets handledning för strategiska miljöbedömningar. Strategisk miljöbedömning innebär en process för att identifiera, beskriva och bedöma miljöeffekter vid arbete med och beslut om planer eller program. Den röda numreringen i figuren representerar de bedömningar som gjorts och redovisas nedan i respektive steg.

STRATEGISK MILJÖBEDÖMNING – behöver en undersökning göras?



Figur 1 Undersökning om en strategisk miljöbedömning behöver göras, Naturvårdsverket 2023-10-04

Behov av strategisk miljöbedömning och undersökning

Rubrikerna hänvisar till numreringarna i figur 1.

Steg 1 och 2

Första och andra steget handlar om att ta reda på om vattentjänstplanen omfattas av lagkravet att utföra en strategisk miljöbedömning enligt 6 kap. 3 § Miljöbalken

Strategiska miljöbedömningar för planer och program

3 § En myndighet eller kommun som upprättar eller ändrar en plan eller ett program som krävs i lag eller annan författning ska göra en strategisk miljöbedömning, om genomförandet av planen, programmet eller ändringen kan antas medföra en betydande miljöpåverkan.

Skyldigheten gäller inte

1. planer och program som endast syftar till att tjäna totalförsvaret eller räddningstjänsten, och
2. finansiella eller budgetära planer och program.

Lag (2017:955).

Slutsats steg 1: JA, vattentjänstplanen faller under sådana planer som anges i 3 § för vilka miljöbedömning ska göras om genomförandet av planen kan antas medföra en betydande miljöpåverkan. Vattentjänstplanen är reglerad i LAV och tas fram av kommunen.

Slutsats steg 2: NEJ, vattentjänstplanen omfattas inte av undantagen som anges i 3 §, dvs det är inte en plan för totalförsvaret, en finansiell plan eller en plan för räddningstjänsten.

Steg 3 – Natura 2000

I 2 § miljöbedömningsförordningen nämns planer som ska eller inte ska antas medföra en betydande miljöpåverkan. Om det i vattentjänstplanen beskrivs åtgärder enligt 7 kap 28 a § i miljöbalken (Natura 2000) så ska den alltid antas medföra en betydande miljöpåverkan.

Planer och program som ska eller inte ska antas medföra en betydande miljöpåverkan

2 § En betydande miljöpåverkan ska antas enligt 6 kap. 3 § första stycket miljöbalken, om

1. genomförandet av planen, programmet eller ändringen kan komma att omfatta en verksamhet eller åtgärd som kräver tillstånd enligt 7 kap. 28 a § miljöbalken, eller

Slutsats steg 3: NEJ, vattentjänstplanen omfattar inte verksamhet inom Natura 2000-områden. Genomförandet av vattentjänstplanen bedöms inte heller omfatta sådan verksamhet som kräver tillstånd enligt 7 kap. 28 a § genom betydande påverkan av naturmiljön inom något sådant område.

Steg 4

I steg 4 bedöms om vattentjänstplanen innebär en sådan plan som listas i 2 § punkt 2 i miljöbedömningsförordningen Punkt 1 bedömdes i steg 3 och är inte relevant eftersom inga Natura 2000 områden berörs av planen.

Planer och program som ska eller inte ska antas medföra en betydande miljöpåverkan

2 § En betydande miljöpåverkan ska antas enligt 6 kap. 3 § första stycket miljöbalken, om

1. genomförandet av planen, programmet eller ändringen kan komma att omfatta en verksamhet eller åtgärd som kräver tillstånd enligt 7 kap. 28 a § miljöbalken, eller

2. planen, programmet eller ändringen anger förutsättningar för att bedriva sådana verksamheter eller vidta sådana åtgärder som anges i 6 § eller bilagan till denna förordning och är

a) ett åtgärdsprogram enligt 5 kap. 8 § miljöbalken,

b) en avfallsplan enligt 15 kap. 41 § miljöbalken eller enligt 9 kap. 11 § avfallsförordningen (2020:614),

c) en översiktsplan enligt 3 kap. plan- och bygglagen (2010:900),

d) en regionplan enligt 7 kap. plan- och bygglagen,

e) en plan för tillförsel, distribution och användning av energi enligt lagen (1977:439) om kommunal energiplanering,

f) en länsplan enligt förordningen (1997:263) om länsplaner för regional transportinfrastruktur,

g) en havsplan enligt havsplaneringsförordningen (2015:400),

h) en plan för moderna miljövillkor enligt 11 kap. 28 § miljöbalken, eller

i) en annan plan eller ett annat program som avser jord- eller skogsbruk, fiske, energi, industri, transporter, regional utveckling, avfallshantering, vattenförvaltning, telekommunikationer, turism, fysisk planering eller markanvändning. Förordning (2020:694).

Slutsats steg 4: JA, vattentjänstplanen faller under de planer som tas upp under "i)" p.2.

Steg 5a och 5b

I steg 5a görs en bedömning över om vattentjänstplanen anger förutsättningar för att bedriva verksamheter eller åtgärder som anges i 6 § eller bilagan till miljöbedömningsförordningen.

I 6 § miljöbedömningsförordningen listas verksamheter som alltid kan antas medföra en betydande miljöpåverkan. T.ex. listas verksamheter som är tillståndspliktiga enligt 28 kap. 1 eller 2 § miljöprövningsförordningen:

-
- större avloppsreningsverk som tar emot avloppsvatten med en föroreningsmängd som motsvarar minst 2 000 personekvivalenter
 - har en avloppsreningsanläggning med en anslutning av 2 000 personer eller fler.
 - vattenöverledning av mer än fem procent av normal lågvattenmängd i något av de berörda områdena
 - muddring i ett miljöriskområde

Vidare omfattas vissa sådana mer omfattande verksamheter som omfattas av krav på regeringens tillåtlighetsprövning. Av dessa är följande potentiellt aktuella (17 kap. 4 a § miljöbalken):

- 13. vattenregleringar varigenom ett vattenmagasin av minst 100 miljoner kubikmeter under året eller tio miljoner kubikmeter under veckan ska utnyttjas,
- 14. vattenöverledningar eller andra vattenbortledningar från vattendrag eller sjöar med en normal oreglerad lågvattenföring av minst tio kubikmeter i sekunden i bortledningspunkten eller utloppet, om därigenom en sådan mängd vatten tas i anspråk att vattenföringen understiger fyra femtedelar av den normala oreglerade lågvattenföringen,
- 15. grundvattentäkter för tillgodogörande av en större vattenmängd än 10 000 kubikmeter om dygnet, om inte minst nio tiondelar av det uttagna vattnet återförs till grundvattenmagasinet,
- 16. andra vattenregleringar, vattenöverledningar och vattenbortledningar än som har angetts förut, om verksamheten avser någon av sjöarna Vänern, Vättern, Mälaren, Hjälmaren, Storsjön i Jämtland eller Siljan och företaget kan antas få betydande omfattning eller bli av ingripande slag.”

Nedan listas också de infrastrukturprojekt som anges i bilagan till miljöbedömningsförordningen (p.10):

-
10. Infrastrukturprojekt som avser
- a) anläggning av industriområden,
 - b) tätortsbebyggelse, inklusive byggande av shoppingcentrum och parkeringsplatser,
 - c) byggande av järnvägar, omlastningsstationer eller terminaler för kombinerad trafik,
 - d) anläggning av flygfält,
 - e) byggande av vägar, hamnar eller hamnanläggningar, inklusive fiskehamnar,
 - f) anläggning av inre vattenvägar eller anläggningar för reglering av vattenflöden,
 - g) dammar och andra fördämningar eller vattenmagasin för långvarigt bruk,
 - h) spårvägar, upphöjda eller underjordiska järnvägar, hängbanor eller liknande banor av speciell typ som endast eller i huvudsak används för passagerartransport,
 - i) byggande av rörledningar för gas eller olja,
 - j) anläggning av vattenledningar över långa avstånd,
 - k) kustanläggningar för att bekämpa erosion eller havsanläggningar i form av vallar, pিরer, vågbrytare eller andra anläggningar för skydd mot havet eller andra havsanläggningar varigenom kustlinjen kan ändras (andra verksamheter och åtgärder än sådana som avser underhåll eller återuppbyggnad av anläggningar),
 - l) system för utvinning av grundvatten eller konstgjord grundvattenbildning, eller
 - m) anläggningar för överledning av vatten mellan avrinningsområden.

Slutsats steg 5a: NEJ, planen anger inte förutsättningarna för sådan verksamhet som anges i 6 § eller bilagan till miljöbedömningsförordningen.

Melleruds kommun ligger längs med Vänern som är utpekad som ett särskilt värdefullt vatten. Vänern omfattas också av bestämmelserna i 17 kap. 4 a § miljöbalken.

Omständigheter som påverkar bedömningen av betydande miljöpåverkan är huvudsakligen påverkan från ytterligare utbyggnad av det allmänna verksamhetsområdet för VA. Vattentjänstplanen för Mellerud ger övergripande förutsättningar med avseende på vilka områden som bör betjäna av en allmän va-anläggning under planens genomförandetid. Befintliga avloppsreningsverk och vattenverk bedöms ha tillräcklig kapacitet för att ansluta de ytterligare områden som pekas ut som utbyggnadsområden (3 st). Pågående förstudier gällande utformning av den allmänna VA-försörjningen i de utpekade utbyggnadsområdena är dock i så tidiga stadier att det i nuläget inte är möjligt att göra en bedömning gällande om dessa skulle kunna innebära betydande miljöpåverkan eller inte. Under alla omständigheter anger vattentjänstplanen inte förutsättningar för den närmare placeringen av den allmänna anläggningen eller val av teknik för dess utförande. Planen anger därför inte förutsättningar för att bedriva verksamheter och åtgärder med hänsyn till hur de kan påverka miljön.

Även om en Vattentjänstplan inte anses vara en sådan plan som omfattas av 2 § 2 p. miljöbedömningsförordningen kan en sådan plan antas medföra betydande miljöpåverkan enligt förutsättningarna som regleras i 4 § miljöbedömningsförordningen:

4 § Planer och program som krävs i lag eller annan författning och som upprättas av en myndighet eller kommun samt ändringar i sådana planer och program ska, om de inte omfattas av 2 §, antas medföra en betydande miljöpåverkan endast om

1. planerna, programmen eller ändringarna anger förutsättningar för att bedriva verksamheter och åtgärder med hänsyn till hur de kan påverka miljön, och
2. en undersökning enligt 6 kap. 6 § miljöbalken visar att en sådan miljöpåverkan kan antas.

Slutsats steg 5b: JA eftersom planen krävs i lag och upprättas av en kommun samt anger förutsättningarna för verksamheter/åtgärder som skulle kunna påverka miljön ska en bedömning enligt 4 § p 2 miljöbedömningsförordningen genomföras, vilket görs nedan.

Undersökning om betydande miljöpåverkan kan antas:

För att utreda om planen antas medföra betydande miljöpåverkan görs en undersökning i enlighet med miljöbalken 6 kap 6§.

6 § Undersökningen ska innebära att myndigheten eller kommunen

1. identifierar omständigheter som talar för eller emot en betydande miljöpåverkan, och
2. samråder i frågan om betydande miljöpåverkan med de kommuner, länsstyrelser och andra myndigheter som på grund av sitt särskilda miljöansvar kan antas bli berörda av planen eller programmet, om myndigheten eller kommunen inte redan i identifieringen kommer fram till att en strategisk miljöbedömning ska göras.

Regeringen kan med stöd av 8 kap. 7 § regeringsformen meddela närmare föreskrifter om sådana omständigheter som avses i första stycket 1. *Lag (2017:955).*

Om undersökningen visar att planen kan antas medföra betydande miljöpåverkan behöver en miljökonsekvensbeskrivning (strategisk miljöbedömning) tas fram och antas parallellt med planen. Undersökningen ska generera ett beslutsunderlag men den bidrar samtidigt till kunskap som kan vara användbar i det fortsatta arbetet med planen samt med miljöbedömningen i de fall en sådan ska göras. En viktig del av undersökningen är att ta reda på hur olika typer av

miljöeffekter samspelar med varandra för att få en tydligare uppfattning om eventuell betydande miljöpåverkan.

Om undersökningen visar att planen inte kan antas medföra betydande miljöpåverkan behöver ingen strategisk miljöbedömning tas fram.

Undersökningen har utgått ifrån 5 § miljöbedömningsförordningen där det tydliggörs vad undersökningen skall utgå ifrån vid bedömning av om planen eller programmets genomförande kan antas ge upphov till betydande miljöpåverkan.

Att undersöka om genomförandet av en plan eller ett program kan antas medföra en betydande miljöpåverkan

5 § Vid en undersökning enligt 6 kap. 6 § miljöbalken ska identifieringen av omständigheter som i det enskilda fallet talar för eller emot en betydande miljöpåverkan utgå ifrån

1. i vilken utsträckning planen, programmet eller ändringen
 - a) anger förutsättningar för verksamheter eller åtgärder när det gäller lokalisering, typ av verksamhet, storlek eller driftsförhållanden eller genom att fördela resurser,
 - b) har betydelse för de miljöeffekter som genomförandet av andra planer eller program medför,
 - c) har betydelse för att främja en hållbar utveckling eller för integreringen av miljöaspekter i övrigt, eller
 - d) har betydelse för möjligheterna att följa miljölagstiftningen,
2. miljöproblem som är relevanta för planen, programmet eller ändringen,
3. de sannolika miljöeffekternas och det påverkade områdets utmärkande egenskaper,
4. i vilken utsträckning det går att avhjälpa de sannolika miljöeffekterna,
5. miljöeffekternas gränsöverskridande egenskaper,
6. miljöeffekternas omfattning,
7. riskerna för människors hälsa eller för miljön till följd av allvarliga olyckor eller andra omständigheter,
8. det påverkade områdets betydelse och sårbarhet på grund av intensiv markanvändning, överskridna miljökvalitetsnormer, dess kulturvärden eller andra utmärkande egenskaper i naturen, och
9. påverkan på områden eller natur som har erkänd skyddsstatus nationellt, inom Europeiska unionen eller internationellt.

En checklista har upprättats och använts som hjälp i arbetet med bedömningen för att tydliggöra vilka aspekter som särskilt har bedömts i undersökningen.

Tabell 1. Vid "ja" på 2 följande 3 frågor innebär planen alltid en betydande miljöpåverkan och en strategisk miljöbedömning krävs.

Vid "ja" på följande 3 frågor innebär planen alltid en betydande miljöpåverkan och en strategisk miljöbedömning krävs.	Ja	Nej
Påverkar planen ett Natura 2000-område så att tillstånd krävs enligt MB 7 kap 28a §?		x
Anger planen/programmet förutsättningar för att bedriva sådana verksamheter eller vidta sådana åtgärder som anges i 6 § eller bilagan till miljöbedömningsförordningen?		x
Innebär planens genomförande betydande miljöpåverkan? (Ställningstagande utifrån checklistan nedan)		x

Tabell 2. Checklista och redogörelse över vilka aspekter som särskilt har bedömts i undersökningen.

Övergripande bedömningsområden	Negativ påverkan	Ingen/ Neutral påverkan	Positiv påverkan	Kommentar
Globala mål Agenda 2030			x	Vattentjänstplanen ska bidra till att säkerställa kommunens vattentjänster, vilket bidrar till måluppfyllelse av; mål 6, "rent vatten och sanitet för alla" mål 11 "hållbara städer och samhällen" mål 13 "bekämpa klimatförändringarna" mål 15 "ekosystem och biologisk mångfald"
Nationella miljömål		x		Vattentjänstplanen kan bidra till vissa förutsättningar att uppnå miljökvalitetsnormerna för vatten genom analys av påverkan från enskild VA-försörjning på recipienter. Planen ger också förutsättningar för en mer robust och klimatanpassat och VA-försörjning i och med risk-

				och åtgärdsanalys kring skyfallspåverkan. Vattentjänstplanen kan bidra till måluppfyllelse av: Ingen övergödning Grundvatten av god kvalitet
Regionala miljömål		x		Samma som för de nationella miljömålen
Översiktsplan		x		Ingen direkt påverkan i nuläget, men bebyggelseutveckling som kan påverka behovet av vattentjänster behöver bevakas i det fortsatta arbetet.
Riksintressen och skyddade områden		x		Ingen påtaglig påverkan på några riksintressen eller andra skyddade områden. Delar av de föreslagna utbyggnadsområdena omfattas av riksintressen för rörligt friluftsliv, naturvård och/eller kulturmiljövård men inga åtgärder föreslås som påverkar riksintressen.
Kulturmiljö		x		Ingen påtaglig påverkan. Det finns ett fåtal fornlämningar i anslutning till de föreslagna utbyggnadsområdena.
Naturmiljö		x		Inga detaljer kring utbyggnad redovisas i planen, vilket gör att den direkta påverkan blir osäker. I anslutning till två av de föreslagna utbyggnadsområdena (Köpmannebro och Ransberg) förekommer regionalt värdefulla odlingslandskap samt områden som är klassade som särskilt höga och höga naturvärden i kommunens naturvårdsprogram. Riktlinjer för planering, prövning och lovgivning inom värdefulla naturområden finns framtaget och dessa beaktas vid ett genomförande.
Sociala värden och rekreation		x		Eventuell liten positiv påverkan på sociala värden genom att säkra vattentjänsterna som utgör en viktig grund för ett hållbart och robust samhälle. Påverkan bedöms dock vara liten och sekundär och kan därför anses vara försumbar.
Materiella värden		x		Ingen direkt påverkan men åtgärder till följd av planen kan skydda tekniska installationer (som har

				materiella värden) i den allmänna VA-anläggningen. Skyddet medför dock också en kostnad att upprätta. Så påverkan bedöms vara neutral.
Hälsa och säkerhet (människa och miljö)			x	Riskerna bedöms minska något genom att säkerställa vattentjänsterna.
Ekosystemtjänster		x		Ingen direkt påverkan. Men, beroende på hur åtgärder genomförs/utformas kan olika ekosystemtjänster bevaras, utvecklas eller försämrans
Vatten (yt- och grundvattenkvalitet)				Vattentjänstplanen bidrar till förutsättningarna att uppnå miljö kvalitetsnormerna för vatten genom åtgärder för att minska påverkan från enskild VA-försörjning på recipienter.
Klimat (lokalt)		x		Ingen påverkan

Sammanfattningsvis görs bedömningen att vattentjänstplanen inte antas medföra en betydande miljöpåverkan eftersom planens innehåll inte anger förutsättningarna för att bedriva sådana verksamheter eller vidta sådana åtgärder som anges i 6 § eller i bilagan till miljöbedömningsförordningen (jfr 2 § 1-2 p MBF). Planen anger inte heller förutsättningarna för att bedriva verksamheter eller utföra åtgärder så att en betydande miljöpåverkan kan antas (jfr 4 § MBF). Vid bedömningen har de kriterier som anges i 5 § miljöbedömningsförordningen beaktats.

Kommunens övergripande ställningstagande om att planerna inte antas medföra betydande miljöpåverkan redovisas i huvudhandlingen med denna bilaga som komplement och underlag till bedömningen. Samrådet gällande undersökningen om huruvida vattentjänstplanerna kan antas medföra betydande miljöpåverkan ingår således i samrådet av vattentjänstplanerna i enlighet med instruktioner från Länsstyrelsen i västra Götaland.

Beslut

Efter genomundersökning ska kommunen besluta om genomförandet av vattentjänstplanerna kan antas medföra en betydande miljöpåverkan eller inte enligt 6 kap. 7 § miljöbalken. Det ska framgå av beslutet vilka omständigheter som talar för eller emot en betydande miljöpåverkan.

Beslut i frågan om miljöpåverkan

7 § Myndigheten eller kommunen ska efter undersökningen i ett särskilt beslut avgöra om genomförandet av planen, programmet eller ändringen kan antas medföra en betydande miljöpåverkan.

Beslutet ska redovisa de omständigheter som talar för eller emot en betydande miljöpåverkan.

Beslutet ska göras tillgängligt för allmänheten. *Lag (2017:955)*.

8 § Beslutet om huruvida genomförandet av planen, programmet eller ändringen kan antas medföra en betydande miljöpåverkan får inte överklagas särskilt. *Lag (2017:955)*.

Beslut som följer kommunens ställningstagande om att planen inte antas medföra betydande miljöpåverkan fattas av **kommunstyrelsen** i samband med samrådet av vattentjänstplanen.

Slutgiltigt beslut gällande att planen inte antas medföra betydande miljöpåverkan fattas av kommunfullmäktige i samband med antagandet av planen, då detta ställningstagande kommer ligga som en bilaga till planen vid antagande.