

# ÅRSREDOVISNING 2001

Melleruds kommun

# INNEHÅLLSFÖRTECKNING

<b>KOMMUNSTYRELSENS ORDFÖRANDE - EN POLITISK BETRÄKTELSE.....</b>	<b>2</b>
<b>KOMMUNCHEFEN - DEN VERKSTÄLLANDE HAR ORDET.....</b>	<b>3</b>
<b>UTVECKLINGEN I KOMMUNEN - ALLMÅN ÖVERSIKT .....</b>	<b>4</b>
<b>EKONOMISK ÖVERSIKT - REDOVISNINGSPRINCIPER OCH KONCERNREDOVISNING.....</b>	<b>5</b>
<b>EKONOMISK ÖVERSIKT - RESULTAT-, BALANSRÄKNING OCH FINANSIERINGSANALYS.....</b>	<b>6</b>
<b>NOTER.....</b>	<b>8</b>
<b>EKONOMISK ÖVERSIKT - NYCKELTAL OCH BUDGETAVRÄKNING .....</b>	<b>9</b>
<b>INVESTERINGSREDOVISNING, FÖRÄNDRING AV VÄRDEPAPPER, LÅNGFRISTIGA FORDRINGAR, TKR.....</b>	<b>10</b>
<b>EKONOMISK ÖVERSIKT - KOMMENTAR.....</b>	<b>11</b>
<b>ÅRETS RESULTAT.....</b>	<b>11</b>
<b>EKONOMISK ÖVERSIKT - KONCERNEN.....</b>	<b>13</b>
<b>KOMMUNSTYRELSEN - ÖVERGRIPANDE OCH TEKNISK VERKSAMHET.....</b>	<b>14</b>
<b>BYGG- OCH MILJÖNÄMNDEN - EKOLOGISK MEDVETENHET .....</b>	<b>22</b>
<b>KULTUR- OCH UTBILDNINGSNÄMNDEN - BARNOMSORG OCH UTBILDNING.....</b>	<b>24</b>
<b>SOCIALNÄMNDEN - INDIVID- OCH FAMILJEOMSORG, VÅRD OCH OMSORG.....</b>	<b>31</b>
<b>SOCIALNÄMNDEN - NYCKELTAL.....</b>	<b>35</b>
<b>KONCERNÖVERSIKT - MELLERUDSBOSTÄDER, MILAB.....</b>	<b>37</b>
<b>PERSONALEKONOMISK REDOVISNING - INTÄKTER OCH KOSTNADER.....</b>	<b>38</b>
<b>REVISIONSBERÄTTELSE - VERKSAMHETSÅRET 2001.....</b>	<b>41</b>
<b>EKONOMISKT SAMMANDRAG - 2001 I SIFFROR.....</b>	<b>43</b>

Illustration till omslag: Kerstin Larsson

## Kommunstyrelsens ordförande - *en politisk betraktelse*

Kommunens ambition att uppnå balans i ekonomin 2001 har misslyckats i flera delar av Socialnämnden och Kultur- och utbildningsnämndens områden, med i vissa fall stora överdrag. Detta trots kommunens beslut och genomförda åtgärder enligt avtalet med kommundelagationen.

Inom Kommunstyrelsens verksamhetsansvar står fastighetsunderhållet för ett betydande överdrag liksom räddningstjänsten där under året tagna kostnader bör bädda för framtida budgetföljsamhet. Efter flera års minskade kostnader drabbas nu kollektiv-trafiken av kostnadsökningar på upp till 10 procent vilket slår igenom för kommunens del. Många enheter har dock klarat budgeten med positivt resultat.

Skatteutfallet har haft en positiv utveckling vilket räddat kommunen från ett ännu sämre resultat. Den befolkningsminskning som generellt drabbar landsortskommuner omfattar också Mellerud och slår igenom med minskade intäkter för kommunen. För att motverka denna utveckling krävs offensiva insatser för både kommunikationer och utbildning.

Vad avser kommunikationer har skett och sker ständiga diskussioner tillsammans med övriga Dalslandskommuner och Västra Götalandsregionen för att från statliga verk och departement utverka förbättringar för betydelsefulla riksväg 45 och Nordlänken men också för det mindre vägnätet.

Trots en trång ekonomi har beslut fattats om stora investeringar för utbildningens område detta för att skapa bästa förutsättningar för våra ungdomar och vår framtid.

Delar av teknisk verksamhet med fastighetsunderhåll och yttre skötsel har samordnats med Melleruds Bostäder för att på respektive område få en effektivare verksamhet.

Politiska organisationen bör ses över inför kommande mandatperiod för att få en rakare, tätare och tydligare styrning och en bättre helhetssyn mellan alla kommunala verksamheter.

Lennart Karlsson  
Kommunalråd

## Kommunchefen - *den verkställande har ordet*

Så kan ett nytt förlustår läggas till raden av de tidigare. Trots en ökad ekonomisk uppföljning och en kraftfull bevakning av månadsrapporter och kvartalsprognoser är årets resultat negativt. Som tidigare är det i första hand på det sociala området och inom skolan som överdragen skett.

När det gäller kommunens utvecklingsinsatser har dessa alltjämt fokuserats till Kommunalförbundet Dalsland. Ett nytt näringslivsprojekt kallat Näringsliv 2010 har sjuvänt med stöd av tillväxtavtal, regionen och EU. Projektet innehåller bl.a. "en dörr in" för företagarna i varje kommun, fortsatta satsningar på kompetensutveckling, teknisk utveckling mm.

I Mellerud har ombyggnationen av Rådaskolan samt nybygget av gymnasiet med Kulturbruket kommit i gång och väntas stå klara till höstterminen 2002. Detta är den största ekonomiska satsningen som gjorts i kommunen och innebär ett fullföljande av den strategi som kommunfullmäktige fattade beslut om för några år sedan.

Trots den lågkonjunktur som dämpat tillväxten i Sverige har företagen i Mellerud gått bra. Efter en svacka i början på året kom t ex Håfreströms igång ordentligt på höstkanten. Både Emballator Melleruds Plast och Hellbergs Dörrar har utvecklats på ett bra sätt med nyanställningar. Ett antal nya företag har också etablerats t.ex. Tendenz AB. Arbetslösheten har för första gången på länge pressats ned under 5 %.

Befolkningsunderlaget viker fortfarande, i likhet med de flesta andra landsbygds- och glesbygdskommuner. Det som kan noteras och som också märks i samhället är en ökad inflyttning av personer från grannlandet i väster, nämligen Norge. Sålunda har Mellerudsbostäder kunnat visa svarta siffror mycket tack vare norska bosättningar. Melleruds Industrierlokaler däremot redovisar en förlust på grund av att Dalslands Svamp AB försatts i konkurs. Glädjande är att ett nytt norskägt företag redan etablerat sig i lokalerna.

Vägnätet i Dalsland är dåligt. Stora förhoppningar knyts nu till den nya planeringsperiod som tar sin början inom kort. Extra pengar till tjälsäkring bör vara ett välkommet bidrag. Om det blir pengar till att förbättra Rv 45 återstår att se. Däremot kan vi räkna med att järnvägen mot Göteborg kommer att förses med dubbelspår inom de närmaste åren. Då kan vi förverkliga målet om en restid under timman till Göteborg.

Under året har också det skett ett samverkansarbete i Dalsland med att utveckla telekommunikationerna. Bredband till många är det mål som nu satts av dalslandskommunerna, ett mål som ytterligare kan förbättra förutsättningarna för ett samarbete mellan kommunerna för att kunna lämna en effektiv och god service till kommunens invånare.

Bo Thorsenius  
Kommunchef

## Utvecklingen i kommunen - allmän översikt

### Befolkningsutveckling

Under 2001 minskade folkmängden. Vid årets slut uppgick folkmängden till 9.781, vilket innebär en minskning med 121 personer.

### Folkmängden i kommunen de senaste fem åren i olika åldrar

Ålder/år	1992	1993	1994	1995	1996	1997	1998	1999	2000	2001
0-6	976	1.002	1.006	987	904	850	793	731	677	635
7-15	1.137	1.135	1.179	1.139	1.149	1.178	1.227	1.255	1.268	1.262
16-20	624	618	636	633	606	623	576	575	530	542
21-64	5.455	5.455	5.486	5.406	5.308	5.298	5.230	5.206	5.199	5.118
65-79	1.721	1.712	1.690	1.700	1.685	1.652	1.626	1.624	1.628	1.612
80-	606	626	626	598	608	606	613	608	600	612
<b>Totalt</b>	<b>10.519</b>	<b>10.548</b>	<b>10.623</b>	<b>10.463</b>	<b>10.332</b>	<b>10.207</b>	<b>10.065</b>	<b>9.999</b>	<b>9.902</b>	<b>9.781</b>

De största förändringarna består i en minskning i åldrarna 0-6 år där minskningen är 62 invånare.

### Befolkningsförändringar

	1992	1993	1994	1995	1996	1997	1998	1999	2000	2001
Födda	143	131	121	116	70	94	105	72	82	87
Döda	-163	-158	-157	-164	-152	-168	-136	-120	-130	-128
Inflyttade	391	468	719	345	365	369	347	348	365	430
Utflyttade	-406	-412	-608	-457	-457	-421	-454	-365	-415	-510
<b>Totalt</b>	<b>-35</b>	<b>29</b>	<b>75</b>	<b>-160</b>	<b>-131</b>	<b>-126</b>	<b>-142</b>	<b>-65</b>	<b>-97</b>	<b>-121</b>

Mellerud hade fram till 1994 en större andel inflyttade än utflyttade. Denna trend bröts 1995 då antalet utflyttade överstiger antalet inflyttade med 112 personer. Under 2001 är differensen -90 personer. Det dör årligen fler personer än det föds barn. För 2001 är nettot 41 personer.

### Bostadsbyggande

Lägenheter/ År	1992	1993	1994	1995	1996	1997	1998	1999	2000	2001
Småhus	4	5	2	5	5	5	6	5	6	6
Flerbostads- hus/lgh	44	8	6	0	0	0	0	0	0	0
<b>Totalt</b>	<b>48</b>	<b>13</b>	<b>8</b>	<b>5</b>	<b>5</b>	<b>5</b>	<b>6</b>	<b>5</b>	<b>6</b>	<b>6</b>

Inga lägenheter i flerbostadshus har byggts efter 1994.

### Skatteutveckling

Kommunalskatt	1996	1997	1998	1999	2000	2001	2002
Landstinget	9,69	9,69	9,69	9,50	9,50	10,25	10,25
Kommunen	21,81	21,81	21,81	21,99	21,99	21,99	22,49
Kyrkoskatt*	1,40	1,40	1,40	1,40			
<b>Summa</b>	<b>32,90</b>	<b>32,90</b>	<b>32,90</b>	<b>32,89</b>	<b>31,49</b>	<b>32,24</b>	<b>32,74</b>
Genomsnitt i riket	31,50	31,66	31,65	31,48	30,38	30,53	30,52

\* Intervall 1999 1,40-1,90.  
Ersatt med avgift

### Skattekraft

Per invånare. kr	82,322	86,979	90,233	90,223	98,744	106,572	112,017
						Beräknat	Beräknat

## Ekonomisk översikt - redovisningsprinciper och koncernredovisning

### Redovisningsprinciper

Kommunal redovisningslag (1997:614), ger ett regelverk för hur kommunens redovisning och bokföring skall ordnas.

Lagen behandlar bl.a. regler för:

- löpande bokföring
- värderingsregler
- årsredovisning

Den kommunala externredovisningens syfte är att ge fullmäktige, kommuninvånare och andra intressenter relevant information om verksamhetens finansiella resultat och ställning.

För att få en rättvisande redovisning är huvudregeln att varor och tjänster som är levererade under det gångna året och avser det gångna året skall kostnadsföras på rätt år. Det innebär att *leverantörsfakturor* inkomna efter årsskiftet men hänförliga till redovisningsåret har skuldbokförts och belastat årets resultat. På motsvarande sätt har *utställda fakturor* efter årsskiftet, men som avser 2000, fordringsförts och tillgodogjorts årets resultat. *Pensionsskulden* som har beräknats av Kommunernas Pensionsanstalt (KPA), redovisas delvis som en ansvarsförbindelse och delvis som en långfristig skuld i balansräkningen. Upplupen skuld t o m 1997 samt förändringen av denna redovisas som ansvarsförbindelse, upplupen skuld fr.o.m. 1998 redovisas i balansräkningen. Skulden omfattar samtliga personalgrupper. Årets pensionskostnader redovisas som en del av verksamheternas kostnader.

*Semesterlöneskuld* och okompenserad övertid redovisas som en kortfristig skuld. Förändringen av skulden mellan 2000 och 2001 redovisas bland verksamheternas kostnader.

*Sociala avgifter* har bokförts i form av procentuella personalomkostnadspålägg i samband med löneredovisningen.

*Kapitalkostnaderna* består av avskrivningar och intern ränta. Avskrivningen sker på anskaffningsvärdet och fördelas jämnt under objektets livslängd. De avskrivningstider som tillämpas följer i huvudsak Kommunförbundets rekommendationer. Internränta räknas på ob-

jektets bokförda värde. From 1997 bokförs anslutningsavgifter som en intäkt istället för att låta dem minska avskrivningsunderlaget för VA. *Avskrivning* görs året efter anskaffningsåret.

*Anläggningstillgångarna* är värderade utifrån anskaffningsvärde minus planliga avskrivningar. *Löneskatt* på upplupna pensionskostnader ingår i verksamhetens kostnader fr.o.m 2000. Upplupen löneskatt för åren 1998-99 är bokförda mot eget kapital.

*Exploateringsmark* (mark förberedd för försäljning) bokförs som anläggningstillgång pga att omsättningen är mycket låg.

### Koncernredovisning

Koncernen Melleruds kommun omfattar, förutom kommunen, 2 aktiebolag över vilka kommunen har ett bestämmande eller väsentligt inflytande (se sida 32). I aktiebolagen anses kommunen utöva ett väsentligt inflytande vid en röstandel av minst 20 procent.

Utgångspunkten för koncernbokslutet är balans- och resultaträkningarna för kommunen och dotterföretagen. Interna mellanhavanden mellan de i koncernen ingående enheterna elimineras. Att efter elimineringen dra samman kommunens och dotterföretagens räkenskaper till en redovisningsenhet kallas konsolidering.

Koncernredovisningen har upprättats enligt förvärvsmetoden med proportionell konsolidering. Med förvärvsmetoden avses det av kommunen förvärvade egna kapitalet i dotterföretagen har eliminerats. Därefter intjänat kapital räknas in i koncernens eget kapital. Med proportionell konsolidering avses, att om dotterföretagen inte är helägda tas endast ägda andelar av räkenskaperna in i koncernredovisningen. Någon elimineringsdifferens vid förvärv har inte uppstått.

I Koncernredovisningen har obeskattade reserver och resultatregleringsfonder betraktats som eget kapital. Beräknad skatt på dessa obeskattade medel har skuldförts bland långfristiga skulder som latent skatteskuld.

Dotterföretagens årsredovisningar ska enligt ägardirektiv vara fastställda av respektive styrelse vid tidpunkten för upprättande av koncernredovisning. Detta är inte alltid fallet. Dotterföretagens principer för avskrivningar har inte anpassats till kommunens avskrivningsprinciper.

## Ekonomisk översikt - resultat-, balansräkning och finansieringsanalys

### Koncernen

Resultaträkning (Mkr)	1997	1998	1999	2000	2001
<b>Koncernen</b>					
Verksamhetens intäkter	109,1	103,3	108,5	109,0	105,9
Verksamhetens kostnader	-341,3	-356,0	-375,0	-391,9	-403,9
- varav pensionskostnader	-4,9	-5,0	-5,4	-0,1	-0,1
Avskrivningar	-11,3	-13,3	-13,9	-14,0	-14,8
<b>RESULTAT 1 = nettokostnad</b>	<b>-248,4</b>	<b>-266,0</b>	<b>-280,4</b>	<b>-296,9</b>	<b>-312,8</b>
Skatteintäkter	193,6	196,5	212,1	223,8	238,9
Generella statsbidrag	67,3	71,9	69,3	76,2	82,3
Finansiella intäkter	5,0	3,7	2,6	1,5	1,3
Finansiella kostnader	-14,1	-17,0	-10,2	-13,3	-14,8
<b>RESULTAT 2 = resultat före extraordinära poster</b>	<b>3,4</b>	<b>-10,9</b>	<b>-6,6</b>	<b>-8,7</b>	<b>-5,1</b>
Skattekostnader		-0,4			
Extra ordinära intäkter					
Extra ordinära kostnader					
<b>RESULTAT 3 = förändring av eget kapital</b>	<b>3,4</b>	<b>-11,0</b>	<b>-6,6</b>	<b>-8,7</b>	<b>-5,1</b>

### Balansräkning (Mkr)

Balansräkning (Mkr)	1997	1998	1999	2000	2001
<b>Koncernen</b>					
Anläggningstillgångar	387,9	408,8	407,5	429,8	445,4
Omsättningstillgångar	42,0	41,9	38,5	45,4	51,3
- varav kortfristiga fordringar	24,6	20,7	24,3	30,0	35,9
- varav likvida medel	17,4	21,2	14,2	15,4	15,4
<b>SUMMA TILLGÅNGAR</b>	<b>429,9</b>	<b>450,7</b>	<b>446,0</b>	<b>475,2</b>	<b>496,7</b>
Eget kapital 1 jan. (not 9)	**25,0	131,0	120,0	110,7	102,0
Årets nettoresultat	1,4	-11,0	-6,6	-8,7	-5,1
Summa eget kapital	26,4	120,0	113,4	102,0	96,9
- varav rörelsekapital	-20,5	-26,8	-23,0	-23,9	-23,3
- varav anläggningsskapital	46,9	146,8	136,4	125,9	120,2
Avsättningar för pensioner		6,2	11,8	15,3	16,5
Långfristiga skulder	341,0	255,8	259,3	288,6	308,7
- anläggningsskuld	235,3	255,8	259,3	288,6	308,7
- pensionskostnad	105,7				
Kortfristiga skulder	62,5	68,7	61,5	69,3	74,6
<b>SUMMA SKULDER OCH EGET KAPITAL</b>	<b>429,9</b>	<b>450,7</b>	<b>446,0</b>	<b>475,2</b>	<b>496,7</b>
<b>EJ SKULDFÖRDA ÅTAGANDE</b>					
Donationsfonder					
Ansvarsförbindelse pensioner, inkl. löneskatt		144,2	149,1	154,2	151,2
Outnyttjad checkkredit	10,0	10,0	10,0	10,0	10,0
Borgensförbindelser (not 13)	7,5	6,0	6,0	4,3	2,8

\* Ackumulerad pensionskostnad för lärare upptagen direkt i balansräkningen

Finansieringsanalys	1997	1998	1999	2000	2001
<b>DEN LÖPANDE VERKSAMHETEN</b>					
Inbetalningar till verksamheten	101,5	107,2	113,5	113,6	121,7
Utbetalningar från verksamheten	-346,6	-344,8	-376,8	-384,0	-424,2
<b>Verksamhetens nettobetalningar</b>	<b>-245,1</b>	<b>-237,6</b>	<b>-263,3</b>	<b>-270,4</b>	<b>-302,5</b>
Inbetalda skatter/generella statsbidrag	260,9	268,4	272,8	296,7	321,3
Finansiella inbetalningar	5,0	3,7	2,6	1,5	1,1
Finansiella utbetalningar	-14,1	-17,0	-9,8	-13,3	-13,8
<b>I. Verksamhetsnetto</b>	<b>6,7</b>	<b>17,5</b>	<b>2,3</b>	<b>14,5</b>	<b>6,1</b>
<b>INVESTERINGAR</b>					
Utbetalningar för inköp av materiella tillgångar	-32,5	-34,3	-12,6	-46,2	-34,2
Inbetalningar för avyttrade materiella tillgångar		0,1		3,5	8,0
In-/Utbetalningar för övriga investeringar					
<b>II. Investeringsnetto</b>	<b>-32,5</b>	<b>-34,2</b>	<b>-12,6</b>	<b>-42,7</b>	<b>-26,2</b>
<b>FINANSIERING</b>					
<b>Utlåning</b>					
Utlåning/ökning långfristiga fordringar	-1,6				
Återbetald utlåning					
<b>Upplåning</b>					
Långfristig upplåning	29,5	20,5	8,4	30,7	20,7
Amortering			-5,1	-1,3	-0,6
Övrig finansiering					
<b>III. Finansieringsnetto</b>	<b>27,9</b>	<b>20,5</b>	<b>3,3</b>	<b>29,4</b>	<b>20,1</b>
Förändring likvida medel	2,1	3,8	-7,0	1,2	0,0

## Ekonomisk översikt - resultat-, balansräkning och finansieringsanalys

### Kommunen

Resultaträkning (Mkr)	1997	1998	1999	2000	2001
<b>Kommunen</b>					
Verksamhetens intäkter	77,5	76,3	78,4	80,0	79,8
Verksamhetens kostnader	-326,9	-341,1	-357,4	-377,0	-392,3
- varav pensionsskuldsökning	-4,9	-5,0	-5,4	-0,1	-1,3
Avskrivningar (not 1)	-7,4	-8,9	-8,3	-8,6	-9,1
<b>RESULTAT 1 = nettokostnad</b>	<b>-256,8</b>	<b>-273,7</b>	<b>-287,3</b>	<b>-305,6</b>	<b>-321,7</b>
Skatteintäkter (not 2)	193,6	196,5	212,1	223,8	238,9
Generella statsbidrag (not 3)	67,3	71,9	69,3	76,2	82,3
Finansiella intäkter (not 4)	1,5	2,1	1,1	0,8	0,7
Finansiella kostnader (not 5)	-3,5	-4,3	-4,2	-4,6	-5,4
<b>RESULTAT 2 = resultat före extra ordinära poster</b>	<b>2,1</b>	<b>-7,5</b>	<b>-9,0</b>	<b>-9,4</b>	<b>-5,2</b>
Extra ordinära intäkter					
Extra ordinära kostnader					
<b>RESULTAT 3 = förändring av eget kapital (not 9)</b>	<b>2,1</b>	<b>-7,5</b>	<b>-9,0</b>	<b>-9,4</b>	<b>-5,2</b>

Balansräkning (Mkr)	1997	1998	1999	2000	2001
<b>Kommunen</b>					
Anläggningstillgångar (not 6)	213,5	213,9	211,7	216,5	239,6
Omsättningstillgångar	28,2	27,8	29,7	34,5	31,4
- varav kortfristiga fordringar (not 7)	15,2	12,1	19,5	24,2	25,6
- varav likvida medel (not 8)	13,0	15,7	10,2	10,3	5,8
<b>SUMMA TILLGÅNGAR</b>	<b>241,7</b>	<b>241,7</b>	<b>241,4</b>	<b>251,0</b>	<b>271,0</b>
Eget kapital 1 jan. (not 9)	**17,4	*124,1	116,6	104,5	95,1
Årets nettoresultat	2,1	-7,5	-9,0	-9,4	-5,2
Summa eget kapital	19,5	116,6	107,6	95,1	89,8
- varav rörelsekapital	-19,8	-24,4	-21,0	-21,5	-31,1
- varav anläggningsskapital	39,3	141,0	128,6	116,6	120,9
Avsättningar för pensioner (not 11)		6,2	11,8	15,3	16,5
Långfristiga skulder	174,2	66,7	71,3	84,6	102,2
- varav anläggningsskuld (not 10)	68,6	66,7	71,3	84,6	102,2
- varav pensionsskuld (not 11)	105,6				
Kortfristiga skulder (not 12)	48,0	52,2	50,7	56,0	62,5
<b>SUMMA SKULDER OCH EGET KAPITAL</b>	<b>241,7</b>	<b>241,7</b>	<b>241,4</b>	<b>251,0</b>	<b>271,0</b>
<b>EJ SKULDFÖRDA ÅTAGANDE</b>					

Ansvarförbindelse pensioner, inkl löneskatt (not 11)		144,2	149,1	154,2	151,2
Outnyttjad checkkredit	10,0	10,0	10,0	10,0	10,0
Borgensförbindelser (not 13)	136,5	136,5	161,5	206,4	202,1

\* Upplupen pensionsskuld före 1998 bokförd som ansvarförbindelse

\*\* Ackumulerad pensionsskuld för lärare och ferielön upptagen direkt i balansräkningen

Finansieringsanalys	1997	1998	1999	2000	2001
<b>DEN LÖPANDE VERKSAMHETEN</b>					
Inbetalningar till verksamheten	71,4	79,5	79,5	78,6	79,0
Utbetalningar från verksamheten	-329,0	-332,8	-353,3	-372,3	-387,0
<b>Verksamhetens nettobetalningar</b>	<b>-257,6</b>	<b>-253,3</b>	<b>-273,8</b>	<b>-293,7</b>	<b>-308,0</b>
Inbetalda skatter/generella statsbidrag	260,9	268,4	272,8	296,7	321,3
Finansiella inbetalningar	1,5	2,1	1,1	0,8	0,7
Finansiella utbetalningar	-4,2	-3,4	-4,1	-4,0	-3,8
<b>I. Verksamhetsnetto</b>	<b>0,6</b>	<b>13,8</b>	<b>-4,0</b>	<b>-0,2</b>	<b>10,2</b>
<b>INVESTERINGAR</b>					
Utbetalningar för inköp av materiella tillgångar	-12,0	-9,0	-6,2	-14,1	-32,4
Inbetalningar för avyttrade materiella tillgångar	1,6	0,1	0,2	0,5	
In-/Utbetalningar för övriga investeringar			-0,6		
<b>II. Investeringsnetto</b>	<b>-10,4</b>	<b>-8,9</b>	<b>-6,6</b>	<b>-13,6</b>	<b>-32,4</b>
<b>FINANSIERING</b>					
<b>Utlåning</b>					
Utlåning/ökning långfristiga fordringar	-1,5	-0,3			
Återbetald utlåning			0,5		0,2
<b>Upplåning</b>					
Långfristig upplåning	15,0	0,2	5,8	15,0	20,0
Kortfristig upplåning					
Amortering	-1,6	-2,1	-1,2	-1,3	-2,5
Övrig finansiering					
<b>III. Finansieringsnetto</b>	<b>11,9</b>	<b>-2,2</b>	<b>5,1</b>	<b>13,7</b>	<b>17,7</b>
Förändring likvida medel	2,1	2,7	-5,5	0,1	-4,5



**Noter**

	2001	2000
<b>not 1. Avskrivningar</b>		
Beloppen utgörs av planenliga avskrivningar. Avskrivningarna beräknas på tillgångarnas anskaffningsvärden.		
Inventarier	1.479	1.343
<u>Fastigheter</u>	<u>7.654</u>	<u>7.299</u>
<b>Summa</b>	<b>9.133</b>	<b>8.642</b>
<b>not 2. Skatteintäkter</b>		
Kommunalskatt, preliminär inb.	232.400	220.668
Def. Slutavräkning år 2000	3.137	998
Prel. Slutavräkning år 2001	4.279	3.278
<u>Mellankommunal utjämning</u>	<u>-949</u>	<u>-1.144</u>
<b>Summa</b>	<b>238.867</b>	<b>223.820</b>
<b>not 3. Generella statsbidrag</b>		
Generellt statsbidrag	65.668	67.896
Kostnadsutjämning	2.620	-1.764
Inkomstutjämning	44.753	41.244
Införandeavdrag	-8.206	-10.294
<u>Mervärdesskattekonto</u>	<u>-22.555</u>	<u>-20.848</u>
<b>Summa</b>	<b>82.280</b>	<b>76.234</b>
<b>not 4. Finansiella intäkter</b>		
Inkomsträntor	562	364
<u>Räntebidrag</u>	<u>209</u>	<u>446</u>
<b>Summa</b>	<b>771</b>	<b>810</b>
<b>not 5. Finansiella kostnader</b>		
Räntor anläggningslån	-4.775	-4.090
Räntekostnad pensionsskuld	-643	-480
<u>Borgensåtaganden, egna hem</u>	<u>-6</u>	<u>-96</u>
<b>Summa</b>	<b>-5.424</b>	<b>-4.666</b>
<b>not 6. Anläggningstillgångar</b>		
<b>- varav fastigheter</b>		
Ingående balans fastigheter	204.672	200.465
Årets investeringar	31.177	11.988
Försäljningar		-482
<u>Avskrivning</u>	<u>-7.654</u>	<u>-7.299</u>
<b>Utgående balans</b>	<b>228.195</b>	<b>204.672</b>
<b>- varav inventarier</b>		
Ingående balans	4.979	4.237
Årets anskaffning	1.250	2.112
Försäljning/bidrag		-27
Upp/nedskrivning		
<u>Avskrivning</u>	<u>-1.479</u>	<u>-1.343</u>
<b>Utgående balans</b>	<b>4.750</b>	<b>4.979</b>
<b>- varav aktier och andelar</b>		
MILAB	1.450	1.450
Mellerudsbostäder ab	3.000	3.000
Länsförsäk., trygghetsfonden	48	48
Västtrafik	680	680
Kommentus	1	1
Bohuskommunernas ek. f	3	3
Kommuninvest	372	372
<u>Grundfondskapital</u>	<u>50</u>	<u>50</u>
<b>Summa</b>	<b>5.604</b>	<b>5.604</b>
<b>- varav långfristiga fordringar</b>		
Grinstads lanthandel	15	30
NÄRF	873	1.032
<u>Melleruds golfklubb</u>	<u>184</u>	<u>207</u>
<b>Summa</b>	<b>1.072</b>	<b>1.269</b>
<b>not 7. Kortfristiga fordringar</b>		
<b>- varav faktura fordringar</b>		
Allmän fakturering	1.469	1.383
Gymnasiaavgift	172	136
Konsumtionsavgifter	2.366	1.770
Musikskoleavgifter	6	4
Barnomsorgsavgifter	429	345
Äldreomsorgsavgifter	2.150	1.640
<u>Övrigt</u>	<u>20</u>	<u>24</u>
<b>Summa</b>	<b>6.612</b>	<b>5.302</b>

**- varav övriga kortfristiga fordringar**

Moms	2.862	2.244
Skattekonto	0	60
Västtrafik	555	647
Div. utgiftsförskott	503	157
Försäkring		212
Handkassa	64	60
Förskottsbetalda hyror	2.680	2.466
Förskottsbetalda bidrag	66	582
Slutavräkning 2000	6.415	7.478
Preliminär avräkning 2001	4.279	3.278
Div. avräkningar	45	41
Dalslands Kommunalförbund	1.045	955
<u>Bidragsfordringar mm</u>	<u>456</u>	<u>685</u>
<b>Summa</b>	<b>18.970</b>	<b>18.865</b>

**not 8. Likvida medel**

Kassa	5	9
Postgiro	1.999	181
<u>Bank</u>	<u>3.838</u>	<u>10.141</u>
<b>Summa</b>	<b>5.842</b>	<b>10.331</b>

**Not 9. Förändring av eget kapital**

Ingående eget kapital	95.048	107.555
Årets resultat	-5.199	-9.439
Förändrad redovisning av löneskatt		-2.861
Löneskatt NÄRF		-207
<b>Utgående eget kapital</b>	<b>89.849</b>	<b>95.048</b>

**not 10. Anläggningslån**

Ingående skuld	84.653	71.253
Nya lån	20.000	15.000
Amortering i förhållande till plan	-974	-379
<u>Amortering kommande år</u>	<u>-1.500</u>	<u>-1.221</u>
<b>Utgående skuld</b>	<b>102.179</b>	<b>84.653</b>

**not 11. Avsättning pensioner**

Arbetstigare	13.331	12.278
<u>Löneskatt</u>	<u>3.234</u>	<u>3.018</u>
<b>Utgående skuld</b>	<b>16.565</b>	<b>15.296</b>
<b>Ansvarsförbindelse</b>		
Pensionsskuld	121.716	124.132
<u>Löneskatt</u>	<u>29.528</u>	<u>30.114</u>
<b>Summa ansvarsförbindelse</b>	<b>151.244</b>	<b>154.246</b>

**not 12. Kortfristiga skulder**

Leverantörsskulder	18.175	14.989
Semesterlöneskuld, ferielön m.m.	17.741	17.260
Kommande års amortering	1.500	1.221
Skattekonto	10.554	9.376
Pensionskostn., ind. del	5.996	5.870
Löneskatt, individuell del	2.386	1.049
NÄRF	279	
Avräkning färdtjänst	514	0
Avräkning gåvor	174	175
Driftsprojekt	3.419	4.803
Upplupna räntor	1.575	1.173
Retroaktiva löner		-43
<u>Diverse</u>	<u>140</u>	<u>157</u>
<b>Summa</b>	<b>62.453</b>	<b>55.032</b>

**not 13. Borgens förbindelser**

Mellerudsbostäder AB	181.656	185.211
Melleruds industrilokaler AB	17.600	16.892
<u>Statliga bostadslån</u>	<u>2.841</u>	<u>4.355</u>
<b>Summa</b>	<b>202.097</b>	<b>206.458</b>

Melleruds kommun har i okt 1997, KF § 63, ingått en solidarisk borgen såsom för egen skuld för Kommuninvest i Sveriges AB:s samtliga förpliktelser. Detta borgensåtagande är i ett underavtal begränsat till den låneskuld som kommunkoncernen har i Kommuninvest. Vid årsskiftet 2001 uppgick detta lånebelopp till 106,5 mkr.

## Ekonomisk översikt - nyckeltal och budgetavräkning

Nyckeltal	1997	1998	1999	2000	2001
Nettokostnad (Mkr) Exkl avskrivningar	249,4	264,8	279,0	297,0	312,6
Skatteintäkter och generella statsbidrag	260,9	268,4	281,4	300,0	321,2
Nettokostnader och finansnettots andel av skatteintäkter i %	96,8	100,2	100,6	100,3	98,8
Procentuell ökning av:					
- skatteintäkter och bidrag	3,4	2,8	4,8	6,6	7,0
- nettokostnader	-2,7	6,5	4,9	6,4	5,2
Anläggningstillgångar	213,5	213,9	211,7	216,5	239,6
Anläggningslån	68,6	66,7	71,3	84,7	102,2
Anläggningslån i % av anläggningstillgångarna	32	31	34	39	43
Soliditet, inkl pensionsskuld och ansvarsförbindelse för pensioner samt löneskatt fr. 1998 %	7,1	-8,3	-17,2	-23,5	-22,2
Soliditet, exkl ansvarsförbindelse för pensionsskuld %		48	45	38	33
Likviditet	13,0	15,7	10,2	10,3	5,8
Rörelsekapital	-19,8	-24,4	-21,0	-21,5	-29,9
Förändring av eget kapital	2,1	-7,5	-9,0	-9,4	-5,2

## Budgetavräkning

Resultaträkning (tkr)	Budget 2001	Bokslut 2001	Avvikelse
<b>Verksamhetens intäkter</b>			
Ks. Övergripande verksamhet	2.974,0	2.840,7	-133,3
Ks. Teknisk verksamhet	64.428,0	64.822,6	394,6
Bygg- och miljönämnden	724,0	699,9	-24,1
Socialnämnden	42.287,0	43.760,3	1.473,3
Kultur- och utbildningsnämnden	10.303,0	14.336,5	4.033,5
Avgår interna intäkter	-46.505,0	-46.664,4	-159,4
<b>Summa intäkter</b>	<b>74.211,0</b>	<b>79.795,6</b>	<b>5.584,6</b>
<b>Verksamhetens kostnader</b>			
Ks. Övergripande verksamhet	-25.622,0	-26.820,9	-1.198,9
Ks. Teknisk verksamhet	-88.826,0	-89.961,3	-1.135,3
Bygg- och miljönämnden	-3.526,0	-3.460,4	65,6
Socialnämnden	-165.172,0	-176.116,5	-10.944,5
Kultur- och utbildningsnämnden	-142.779,0	-153.558,5	-10.779,5
Avgår interna kostnader	131.752,0	135.058,8	3.306,8
Externa personalomkostnader	-71.480,0	-77.495,6	-6.015,6
<b>Summa kostnader</b>	<b>-365.653,0</b>	<b>-392.354,4</b>	<b>-26.701,4</b>
Avskrivningar	-9.391,0	-9.132,6	258,4
<b>RESULTAT 1 = nettokostnad</b>	<b>-300.833,0</b>	<b>-321.691,4</b>	<b>-20.858,4</b>
Skatteintäkter	235.390,0	239.816,0	4.426,0
Mellankommunal utjämning	-1.000,0	-949,0	51,0
Kommunkontosystemet	-22.594,0	-22.555,0	39,0
Generella statsbidrag	64.939,0	65.667,7	728,7
Inkomstutjämning	44.412,0	44.752,7	340,7
Kostnadsutjämning	2.654,0	2.619,7	-34,3
Införandeavdrag	-8.220,0	-8.206,3	13,7
<b>Summa skatt &amp; Bidrag</b>	<b>315.581,0</b>	<b>321.145,8</b>	<b>5.564,8</b>
Räntekostnader	-8.300,0	-5.424,6	2.875,4
Ränteintäkter	400,0	764,5	364,5
<b>RESULTAT 2=förändring av eget kapital</b>	<b>6.848,0</b>	<b>-5.205,7</b>	<b>-12.053,7</b>

## Investeringsredovisning, förändring av värdepapper, långfristiga fordringar, tkr

Objekt	Proj.	Nämnd	Ack. Anslag	Tidigare förbr.	Förbrukat 2001	Saldo	Kvar till 2002
Fagerlidshemmet, yttre miljö		Kst	150		0	150	150
Fagerlidsskolan, yttre miljö		Kst	150		0	150	150
Lunden, yttre miljö, staket		Kst	50		0	50	50
Markköp	101321	Ks	25		25	0	0
Fagerlidsskolan, renov.	132006	Kst	2.000	2.490	913	-1.403	-1.403
Tomtförsäljning	101200	Kst			2		
Åsebro skola, yttre miljö	132009	Kst	100			100	100
Åsens skola, papptak mm	132010	Kst	400		523	-123	-123
Gården, om- och tillbyggnad	132021	Tn	2.000	1.088	474	438	0
Torg med gårdsgata	132023	Tn	1.932	24	1.735	173	173
Algatan	132024	Kst	0		74	-74	-74
Kommunkontoret, vent mm	132025	Kst	75		32	42	42
Mindre gatubyggnad	133102	Kst	200		104	96	96
Asfaltering	133109	Kst	1.400	633	857	-90	-90
Gatubelysning, säkerhet	133104	Kst	550	2	115	433	433
Spolkärra	133106	Tn			250	-250	-250
Gång. O cykelvägar	133111	Kst	1.500	1.217	214	69	69
Investeringsbidrag	133111	Kst	-200		-200	-200	-200
Brygga Köpmannebro	133112	Kst	0		33	-33	-33
Slamfilter Sunnanå	135003	Kst	2.500	40	66	2.394	2.394
Bil VA	135011	Tn			337		-337
Oml. Va Järnvägsg. Mm	135110	Tn	1.500	34	2.594	-1.128	-1.128
Uv-ljus Vita Sannars Vrv	135115	Kst	280	6	411	-137	-137
Sorteringsplatta, soptipp	136001	Kst	400	200	54	146	146
Återställning soptipp	136002	Kst	0		67	-67	-67
Återvinningsgårdar	136003	Kst	331	165	61	105	105
Åsebro skola, försäkrings.	136610	Kst	-200		0	-200	-200
Karoliner skolan, etablering modul	136613	Kst	300		175	125	125
Åsebro skola, etablering modul	136614	Kst	300		56	266	125
Vita Villan, fjärrvärme	136800	Kst	0		137	-137	-137
Inventarier kök	137002	Tn	100		145	-45	-45
Fagerlidshemmet, larm mm	137100	Kst	1.039	697	341	1	1
Björkeback, trygghetslarm	137102	Kst	500		581	-81	-81
Marcusgården, yttre miljö	137103	Kst	50		37	13	13
Lätt lastbil	138001	Kst	240		240	0	0
Köp av bastu	138012	Ks	294		294	0	0
Nät och TS-analys	139610	Tn			19	-19	-19
Inventarier skolor	160002	Kst	500		258	242	242
Rådaskolan ombyggnad	170001	Kst	9.000	44	10.403	-1.447	-1.447
Gymnasium	170002	Kst	22.561	2.079	8.350	12.132	12.132
Kulturbruk	170003	Tn	5.500	13	2.651	2.836	2.836
<b>SUMMA</b>					<b>32.428</b>		<b>13.611</b>

## Ekonomisk översikt - kommentar

### Årets resultat

#### Verksamhetens intäkter

Verksamhetens intäkter består av avgifter för barnomsorg, äldreomsorg, gymnasium, vatten och renhållning, ersättningar, hyror samt specialdestinerade statsbidrag. Verksamhetens intäkter täcker verksamhetens bruttokostnader till 20%, vilket är en försämring jämfört med 2000.

#### Verksamhetens kostnader

Bruttokostnaderna har ökat med 3,8% eller 14,3 mkr, vilket är högre än årets inflation och lönekostnadsökningar. Volymökning har skett inom gymnasiet och för institutionsvård av unga. Personalkostnader uppgår till 64,5% av bruttokostnaden. 2000 var andelen 65,6%. Denna nivå är högre än för andra kommuner i vår kommungrupp. Den främsta orsaken är vår stora omfattning av LSS-verksamhet, högre lärartäthet. Kommunens avtal med kommunakuten innebär att ett antal åtgärder ska vidtas för att komma i balans. Under året har åtgärder vidtagits vilka inneburit engångskostnader sk. omstruktureringskostnader. Större omstruktureringskostnader har varit pensionerings- /avgångsavtal på ca 3,2 mkr samt diverse utredningskostnader på ca 500 tkr. Dessa kostnader är av försiktighetskäl inte balanseerade med omstruktureringsbidrag.

#### Skatter, statsbidrag och finansnetto

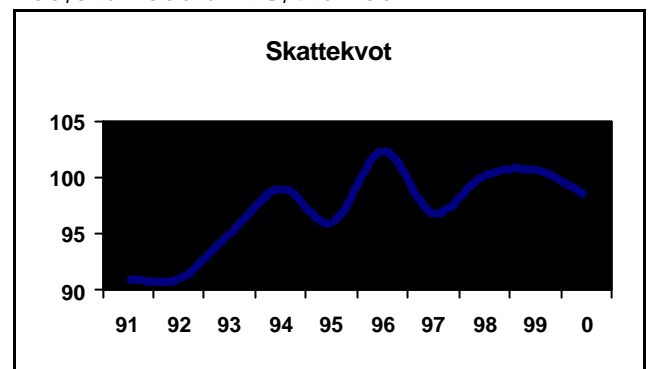
Kommunens inkomster från skatter och bidrag har ökat med 21,2 mkr jämfört med 2000, en högre ökning än i vår budget. Kommunens skattekraft var ca 81% av medelskattekräften i riket, vilket är oförändrat sedan flera år. Det innebär att kommunens behov av bidrag från andra kommuner och ifrån staten är oförändrat.

Det utjämningsystem som infördes 1996 innebär i korthet att alla kommuner är garanterade 100% av medelskattekräften. Kommuner med hög skattekraft får dela med sig till kommuner med låg egen skattekraft. Vidare inne-

bär det att kommuner med sämre strukturella betingelser får bidrag från kommuner med bättre betingelser. Utjämningen sker helt mellan kommunerna.

Syftet med utjämningsystemet är att skillnader i utdebitering mellan kommunerna ska kunna motiveras med skillnader i utbud och kvalitet. Staten ger ett generellt statsbidrag per invånare.

Nettokostnadens och finansnettots andel av skatteintäkter och statsbidrag har sjunkit från 100,3% 2000 till 98,4% 2001.



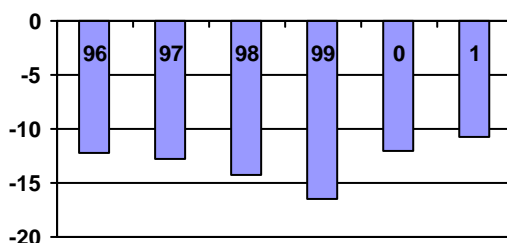
Under 2001 har vi ökat vår låneskuld med 17,5 mkr. Den positiva avvikelser gentemot budgeterade räntekostnader beror på uppskjuten upplåning pga. senareläggning av om- och tillbyggnad av skolorna. Den genomsnittliga räntesatsen för kommunens upplåning var vid årsskiftet 5,06%.

#### Förändring av eget kapital

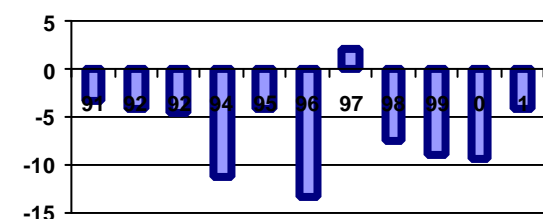
Årets resultat påverkas förutom av verksamhetens nettokostnader, skatteintäkter och finansnetto även av avskrivningar på kommunens anläggningstillgångar och förändring av kommunens pensionsskuld till de anställda. Avskrivningarna beräknas utifrån den ekonomiska och tekniska livslängden på anläggningarna. Årets Förändringen av pensionsskulden var 1,3 Mkr, beslut har fattats om att betala ut större delen av årets upplupna pensioner ca 5,9 mkr.

Årets resultat blev en minskning av eget kapital med 5,2 Mkr.

**Kostnadsutj. Mkr**



**Resultatutveckling**



## Finansiell analys

Kommunens ekonomiska ställning kan inte enbart ses utifrån ett bokslutstillfälle utan måste ses i ett längre tidsperspektiv.

### Betalningsförmågan

Betalningsförmågan kan mätas på kort och lång sikt. Rörelsekapitalets förändring visar en bild av den kortsiktiga betalningsförmågan. Rörelsekapitalet består av omsättningstillgångar minus kortfristiga skulder. I kortfristiga skulder ingår semesterlöneskuld till de anställda med 17 mkr.

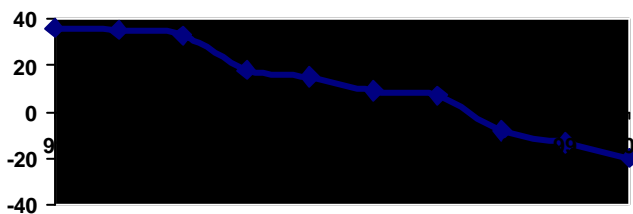
#### Rörelsekapitalets utveckling

År	1997	1998	1999	2000	2001
Mkr	-19,8	-24,4	-21,0	-21,5	-29,9

På lång sikt kan betalningsförmågan mätas genom soliditeten. Man kan säga att soliditeten visar hur stor andel av de totala tillgångarna som kommunen själv äger, dvs. det egna kapitalet i förhållande till de totala tillgångarna. Ju högre soliditet, desto stabilare ekonomi. Soliditeten påverkas dels av resultatet (förändring av eget kapital) och dels av förändring av tillgångarna.

Det egna kapitalet har mellan åren 1991 - 2001 minskat med 67,8 Mkr och tillgångarna ökat med 62,4 Mkr. Nyinvesteringarna har varit större än avskrivningarna. Orsaken till den försämrade soliditeten beror på negativa resultat tillsammans med tillgångsökningar.

### Soliditet



Utvecklingen visar en försämring av soliditeten under perioden, från 40% 1990 till -22,2% 2001. Mättet är inte riktigt jämförbart, från 1994 ingår kommunens pensionsskuld till lärare, från 1997 även lärarnas ferielön och från 1998 löneskatt på ansvarsförbindelsen för avtalspensioner, fr.o.m 2000 ingår löneskatt på pensionsskuld. Det innebär att kommunens betalningsförmåga både på kort och lång sikt har försämrats under 90-talet. Den kortsiktiga betalningsförmågan är säkrad genom god likviditet och en outnyttjad checkkredit på 10 Mkr. För att förbättra den långsiktiga betalningsförmågan krävs positiva resultat.

## Låneskuld

Låneskuldens förändring under femårsperioden.

År	1997	1998	1999	2000	2001
Mkr	68,6	66,7	71,3	84,6	102,2

All beslutad upplåning är inte verkställd. Den totala låneskulden i % av anläggningstillgångarna har utvecklats enligt följande:

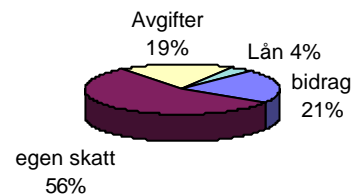
År	1997	1998	1999	2000	2001
%	32	31	34	39	43

## Årets investeringar

Årets nettoinvesteringar i anläggningar uppgår till 32,4 Mkr. Investeringsobjekten framgår av sammanställning på sidan 10.

## Externa utgifter

Kommunens totala externa utbetalningar uppgick 2001 till 425,7 Mkr. Finansiering av dessa har skett på följande sätt:



## Framtiden

Kommunen har under 2001 tappat 123 invånare, detta innebär lägre skattekraft och minskade bidrag. Inför 2002 har Kommunfullmäktige lagt ut kostnadsänkingskrav på verksamheterna med 3,6 mkr. Det finns flera orosmoln för den närmaste framtiden, flyktingmottagningen, ökade åtaganden inom Lss, efterfrågan på barnomsorg, allmän förskola samt högkostnadsskyddet inom äldreomsorgen. Det är viktigt att kommunen fortsätter att sträva efter en balans i ekonomin. De stora budgetavvikelserna från våra stora nämnder måste upphöra. Anpassas inte verksamhetens omfattning till de finansiella förutsättningarna, riskerar kommunen att förlora sin självständighet.

## Balanskravet

Kommunallagens krav på en ekonomi i balans gäller fr.o.m 2000. Melleruds kommun uppfyl-

ler inte kravet på ett positivt resultat. Kommunfullmäktige har i överenskommelse med Regeringens kommundelegation kommit överens om att sänka kommunens kostnader med 11,6 mkr, samt att ha en ekonomi i balans senast 2002. Budgeten för 2002 slutar inkl extra besparingsåtgärder på + 5,5 mkr, därtill kommer beslut om extra medel till kommuner med höga LSS-kostnader, samt en reducering av kommunens personalomkostnader med 1%.

Förutsättningar finns för ett positivt resultat 2002 och därmed täckning av tidigare underskott. Kommunen vill trots detta åberopa överenskommelsen med Kommundelegationen som ett synnerligt skäl till att inte återställa hela underskottet för år 2000 (-9,4 mkr) och 2001 (-5,2 mkr).

## Ekonomisk översikt - Koncernen

Syftet med koncernredovisning är att belysa det totala ekonomiska åtagandet samt att underlätta jämförelser mellan olika kommuner, oavsett i vilken form de driver sina verksamheter.

### Finansiell ställning

Koncernens kortsiktiga betalningsförmåga mätt som rörelsekapital har förbättrats. Rörelsekapitalet har ökat från -26,8 mkr till -23,3 mkr. Den långsiktiga betalningsförmågan mätt som soliditet har ökat från 28,6% till 33,1%, exkl kommunens ansvarsförbindelse för pensioner. I samband med övergången från stiftelse till ab gjordes en uppskrivning av fastighetsbeståndets värde, detta innebar att Ab Melleruds bostäder ökade sin soliditet, denna värdeökning räknas inte med i koncernbokslutet.

Mkr	Kom- mun	Mi- lab	Melleruds bostäder ab	Kon- cernen
Soliditet %	33,1	8,2	12,5	19,5
Rörelse- kapital	-31,0	0,4	7,3	-23,3
Årets resul- tat	-5,2	-0,4	0,0	-5,1

Milab koncernens resultat är -470 tkr vilket är 422 tkr sämre än föregående år. Milab har under året inte byggt någon ny industrilokal. Samtliga fastigheter är uthyrda. Ab Melleruds bostäders verksamhetsår har givit ett positivt resultat med 19 tkr, vilket är en försämring med 219 tkr jämfört med föregående år. Vid årsskiftet var 93 (99) (2000 inom parantes) lägenheter outhyrda vilket motsvarar ca. 13 (13%) av beståndet, 32 (36) i Åsensbruk, 45 (46) i Mellerud 5 (2) i Åsebro och 11 (11) i Dals Rostock.

**Björn Lindquist**  
Ekonomichef

## Kommunstyrelsen - övergripande och teknisk verksamhet

### Årets resultat:

driftverksamhet (tkr) inklusive interna poster

Resultaträkning	Bokslut 2000	Budget 2001	Bokslut 2001
<b>Intäkter</b>			
Externa intäkter	23,343	22,879	23,504
Interna intäkter	43,975	44,523	44,160
Kommunbidrag	46,848	47,046	47,046
<b>Summa intäkter</b>	<b>114,166</b>	<b>114,448</b>	<b>114,710</b>
<b>Kostnader</b>			
Personalkostnader	39,352	43,137	40,963
Löpande verksamhet	45,818	44,676	49,533
Kapitalkostnader	16,025	17,231	16,642
Övr interna kostnader	10,411	9,404	9,645
<b>Summa kostnader</b>	<b>111,606</b>	<b>114,448</b>	<b>116,783</b>
<b>Resultat 1</b>	<b>2,560</b>		<b>-2,073</b>
Ingående balans	144		
Bokslutsdialog	-2,789		
<b>Resultat 2</b>	<b>-85</b>		
<b>Balansräkning</b>	<b>Ingående balans -01</b>		<b>Utgående balans -01</b>
Eget kapital/skulder	-85		0

### Verksamhetens inriktning - övergripande verksamhet

Den kommunala organisationen skall vara så effektivt utformad att detta leder till god service och ett optimalt resursutnyttjande.

### Årets verksamhet

#### Kommunfullmäktige

Tkr	2001	2000	1999
Intäkter	1,4		
Kostnader	-903,9	-678,6	-726,0
Kommunbidrag	951,0	715,0	776,0
<b>Resultat</b>	<b>48,5</b>	<b>36,4</b>	<b>50,0</b>

Kommunfullmäktige har genomfört 10 sammanträden, varav 1 i Dalslands Center i Häverud och 1 i Örs bygdegård, Krokfors. 121 ärenden har avhandlats. Verksamheten uppvisar ett positivt resultat med ca 48 kkr. Under året har KF bl.a. fastställt maxtaxa inom barnomsorgen, fattat beslut om byggande av gymnasieskola och ombyggnad av Rådaskolan, fastställt policy för kommunens informations- och kommunikationsverksamhet, mm. Vidare har fullmäktige fastställt ny renhållningsordning med anledning av kommunens samarbete med TRAAB om sophantering och sopsortering.

Överskottet härrör till största delen från vht Fortroendemannautbildning, där utfallet blivit lägre än budgeterat. Överförmyndaren uppvi-

#### Ordförande:

Lennart Karlsson (c)

#### Årets resultat:

-2,073 tkr

#### Bokslutsdialog

Bokslutsdialog har förts med kommunstyrelsen.

#### Resultat 2

Kommunstyrelsens disponibla andel av kommunens egna kapital är -0 tkr.

sar ett överskridande och denna verksamhet är svår att påverka, då den helt styrs av lagstiftning.

Kommunfullmäktige	1999	2000	2001
Sammanträden planerade/genomförda	10/10	10/10	<b>10/10</b>
Total tid (per smtr)	14,5 (1,45)	11,75 (1,18)	<b>12,50 (1,25)</b>
Antal ärenden (+/- föreg år)	100	95 (-5)	<b>121 (+26)</b>

#### Kommunstyrelsen

Tkr	2001	2000	1999
Intäkter			
Kostnader	-1.465,9	-1.299,6	-1.215,1
Kommunbidrag	1.317,0	1.313,0	1.259,0
<b>Resultat</b>	<b>-148,9</b>	<b>13,4</b>	<b>43,9</b>

Kommunstyrelsen har genomfört 14 sammanträden mot planerade 11 och behandlat 185 ärenden, vilket är en ökning mot föregående år med 30 ärenden. Kommunstyrelsens arbetsutskott har genomfört 37 sammanträden mot planerade 22, ekonomiAU oräknat och behandlat 386 ärenden, vilket är en ökning med 148 ärenden. Plankommittén har genomfört 5 sammanträden (4) och behandlat 19 ärenden.

Mycket tid har ägnats ekonomisk uppföljning och budgetarbete. Bland andra viktiga beslut kan nämnas ett antal strategidokument rörande kommunens informations- och kommunikationsverksamhet, avtal med TRAAB, ny organisation för kommunens fastighetsskötsel, AME:s framtida verksamhet, optionsavtal avseende exploatering av Lagunen (Sunnanå hamn), demokratiutvecklingen (Porsgrunn-modellen), mm.

Kommunstyrelsen	1999	2000	2001
Sammanträden planerade/genomförda	11/14	11/14	<b>11/14</b>
Total tid (per smtr)	59,75 (4,27)	58,50 (4,18)	<b>70,50 (5,04)</b>
Antal ärenden (+/- föreg år)	160	155 (-5)	<b>185 (+30)</b>

KSAU	1999	2000	2001
Sammanträden planerade/genomförda	11/24	11/30	<b>22/37</b>
- varav ekonomiAU	/7	/10	<b>/6</b>
Total tid (per smtr)	155,75 (6,50)	184,75 (6,16)	<b>260,25 (7,03)</b>
Antal ärenden (+/- föreg år)	208	238 (+30)	<b>386 (+148)</b>

#### Kommunkansliet

Tkr	2001	2000	1999
Intäkter	342,9	590,2	525,2
Kostnader	-6.750,2	-6.932,2	-6.185,0
Kommunbidrag	6.010,0	6.329,0	5.605,0
<b>Resultat</b>	<b>-356,7</b>	<b>-13,0</b>	<b>-54,8</b>

Med sikte på ett samarbete med Åmåls kommun inom GIS-området (Geografiskt InformationsSystem) har kommunen deltagit i diskussioner med företrädare för Åmåls kommun och en skiss till samarbetsformer har tagits fram. Samarbetet med Västtrafik Fyrbodals har fördjupats när det gäller trafikplanering. Vidare har diskussionerna om den anropsstyrda trafiken fortsatt och ett lokalt kvalitetsråd har bildats. Kansliet har genomfört 5 arbetsplatsträffar under året och också vidtagit ett antal smärre arbetsmiljöåtgärder.

En ordinarie befattningshavare har återkommit efter tjänstledighet. En offertförfrågan om modernisering av kommunens växel har skett och bearbetning av offerten pågår.

Under 2001 inleddes arbetet med den kommunala ledningsplatsen. En analys av ledningsfunktionen och den tekniska utrustningen har genomförts med hjälp av bl.a. ÖCB. En säkerhetsanalys av IT-funktionen återstår att göra 2002. Åtgärder med anledning av analysen kommer att tas upp i kommande investeringsbudget.

Under hösten inleddes Informationsgruppens verksamhet med ett ekonomiseminarium. Informationsgruppen är ett forum för viktig information till samtliga förvaltnings- och enhetschefer och planeras ha fyra möten per år.

Den ökande mängden ärenden och utökade antalet sammanträden har medfört ökande belastning på kanslifunktionen under 2001. Detta har ställt stora krav på prioriteringar och gett till resultat att vissa uppgifter ställts åt sidan.

Totalt uppvisar verksamhetsområdet ett underskott på ca 356 kkr, där den främsta orsaken finns i det tillskott som skett till Västtrafik AB för underskottstäckning i bokslut 2000 med ca 600 kkr. Positiva avvikelser inom andra verksamheter uppväger till en del. En förhoppning fanns att kunna använda överskottet inom växeln till en modernisering av utrustningen, men detta får i stället användas för att minska underskottet

#### Administrativa rutiner

##### Mål

Att de administrativa rutinerna är utformade så att ärendehantering är rationell och arbetet över förvaltningsgränser underlättas för minskad sårbarhet. Genom fortsatt utveckling av Intranät och Internet förbättra både extern och intern information och ärendehantering med IT-stöd.

##### Resultat

Arbetet med att utveckla kommuninformationen på Internet och kommunens intranät har fortsatt i den takt tiden medgett. En viss uppdatering har skett under året och arbetet med samverkan inom ramen för Kommunalförbundet Dalsland (dalsland.se) har fortsatt. Protokoll och kallelser för fullmäktige, kommunstyrelse och nämnder publiceras på Internet. Vidare publiceras också viktigare regelverk och taxor. Här har kansliet fått utföra merparten av arbetet. Sammanställningen av ett antal policydokument (e-post, telefon, mm) har delvis



slutförts under 2001 och skall kompletteras under 2002.

Verksamhetsområdet styrs inte av nyckeltal, men nedanstående statistik kan beskriva en del av kansliets arbetsbelastning i form av kallelser, beslutsunderlag, protokoll och expedieringar.

Antal diarietförda ärenden		
År	Antal	Förändring
1999	300	-2
2000	309	+9
2001	329	+20

	1999	2000	2001
Antal sammanträden (KF+KS+KSAU)	48	54	61
Antal ärenden = §	468	488	692
Total smtrtid	230	255	343,25

#### Näringsliv

Tkr	2001	2000	1999
Intäkter	230	165,1	571,9
Kostnader	-3.735	-2.573,3	-2.945,6
Kommunbidrag	3.848	3.306,0	3.226,0
<b>Resultat</b>	<b>343</b>	<b>897,8</b>	<b>852,3</b>

#### Mål

Kommunen ska tillsammans med företrädare för näringslivet och med Kommunalförbundet Dalsland verka för ett gott företagsklimat i kommunen och skapa förutsättningar för ökad tillväxt för företagen i kommunen. De främsta förutsättningarna för en sådan tillväxt är goda kommunikationer och goda möjligheter för kompetensutveckling och utbildning.

Flera utvecklingsprojekt inom mål 5b-området har nu avslutats och ersatts av ett nytt program inom EU-s mål 2. Detta program benämnt Näringsliv 2010 skall stödja befintligt näringsliv samt stödja tillkomsten av nya företag. Finansiering sker tillsammans med det tillväxtavtal som träffats med regionen.

Infotorget skall behålla sin affärsida som kreativ mötesplats.

#### Resultat

Utifrån det åtgärdsprogram som tagits fram har ett antal aktiviteter genomförts under 2001 för följande områden; kompetensutveckling, profilering, samverkan/nätverk och näringslivsutveckling. Många delar i strategiprogrammet har blivit färdiga under året. En av de viktigaste momenten, nämligen ett kunskapscentrum med ny gymnasieskola, kulturbruk och ett ombyggt högstadium, har påbörjats och beräknas stå klart till höstterminen 2002. Tillsammans med Kommunalförbundet har

flera aktiviteter ägt rum för att profilera och marknadsföra landskapet och kommunerna. Inom projekt Näringsliv 2010 har ett relativt stort antal företag startats i Mellerud.

Infotorget har befäst sin plats som en kreativ mötesplats för näringsliv, turister, blivande företagare.

Nätverket bland kvinnliga företagare har stärkts ytterligare genom Kommunalförbundets insatser. Ytterligare en framgångsrik mässa i Häverud genomfördes under hösten.

Genom deltagande i Vägforeningen Via Lappia fortsätter arbetet med att förbättra Rv 45 genom Dalsland och i nätverket Norge-Vänerlänken har ett stort arbete lagts ned på bättre järnväg Göteborg-Karlstad.

#### Kommunikationer

Tkr	2001	2000	1999
Intäkter		196,0	40,0
Kostnader	-3.197,7	-2.107,2	-2.392,5
Kommunbidrag	2.586,0	2.430,0	1.830,0
<b>Resultat</b>	<b>-611,7</b>	<b>518,8</b>	<b>-522,5</b>

#### Mål

Tillsammans med Västtrafik AB och Vägverket åstadkomma en bättre trafikföring i och genom Mellerud, bl a med förbättrade tillfartsvägar till järnvägsstationen som bör utvecklas till resecentrum i kommunen. Kommunen ska arbeta för en samordning av samhällsbetalda resor (kollektivtrafik, färdtjänst, sjukresor, skolskjutsar, tjänsteresor m m).

Kommunen ska vidare arbeta för fortsatt tågtrafik med godtagbar nivå mellan Karlstad-Göteborg och Göteborg-Oslo.

#### Resultat

Samtliga bussar (lokalbussar, Swebus Express och Säftebuss) angör Järnvägsstationen i Mellerud som därmed kommit närmare målet som ett resecentrum i kommunen. Samordning av samhällsbetalda resor i Dalsland har skett genom upphandling via Västtrafik Fyrbodal AB. Kommunen har i olika sammanhang arbetat för fortsatt utveckling av järnvägstrafiken och också för standardhöjning av landskapets vägnät och rv 45 (Via Lappia). Fortsatt stöd till DVVJ har lämnats. Samarbetet med Västtrafik AB och Västtrafik Fyrbodal AB har fördjupats genom olika arbetsgrupper och aktivt deltagande vid moderbolagets ägarsamråd

#### Personalavdelningen

Tkr	2001	2000	1999
Intäkter	58	54,1	122,2
Kostnader	-4.213	-4.063,9	-3.839,6
Kommunbidrag	-4.048	3.959,0	3.601,0
<b>Resultat</b>	<b>-107</b>	<b>-50,8</b>	<b>-116,4</b>

#### Omstrukturering

I början av året avslutades de förhandlingar och det omstrukturingsarbete som blev följ-

den av avtalet med kommundelagationen. Resultatet blev ett antal "garantipensioneringar", omplaceringar och andra åtgärder vilket innebär att ingen personal behövde sägas upp. Vad gäller sim-/sporthallen blev dessa förändringar, av olika skäl, inte helt klara utan effektueras i början av år 2002.

### Löneavtal

Ett nytt löne- och anställningsavtal tecknades under året med giltighet fr.o.m. 1 april. De lokala löneförhandlingarna kom igång efter semestern och var i princip, efter en del segdragna förhandlingar, avslutade vid årsskiftet. En väsentlig nyhet i årets löneavtal med lärarorganisationerna, var det lokala kollektivavtal som skulle tecknas innan 15 maj. Om inte detta skedde fanns en möjlighet för facken att säga upp löneavtalet från halv-årsskiftet. Vi klarade detta, inte minst tack vare ett idogt arbete från skolans sida, och med detta avtal har vi lagt ytterligare en god grund för ett bra skolutvecklingsarbete i kommunen.

### Arbetsmiljö

Avdelningen var engagerad i den planerade fortsättningen av den arbetsmiljöutbildning som inleddes under 2000. Denna utbildning kunde inte, av olika skäl, komma igång under året men planeras till våren 2002 istället. Vidare planerades ett nytt rehab-projekt tillsammans med Åmålshälsan som kör igång i början av 2002. Detta projekt är särskilt angeläget då långtidssjukskrivningarna fortsätter tendera öka i kommunen.

### Redovisning av genomförda medarbetarsamtal

Samtliga chefer/arbetsledare skall regelbundet genomföra medarbetarsamtal med underställd personal. Nedan redovisas utfallet för 2001 (i oktober). Siffrorna är inte exakta pga brister i redovisningen.

Förvaltning	Berörda underställda	Antal redovisade samtal
Övergripande	159	79
Socialnämnden	292	124
Kultur- och utbildning	206	204
Bygg- och miljö	7	7
Summa	664	414

### Ekonomiavdelningen

Tkr	2001	2000	1999
Intäkter	297,1	225,9	499,4
Kostnader	-3.510,9	-3.267,1	-3.827,6
Kommunbidrag	3.288,0	3.244,0	3.184,0
<b>Resultat</b>	<b>74,2</b>	<b>202,8</b>	<b>-144,2</b>

Året har varit en enda lång budgetprocess, jakten på möjliga kostnadssänkningar har varit konstant. Behov av att se över nämndernas rutiner för uppföljning har förstärkts. Rutinerna för de månadsvisa uppföljningarna har börjat sätta sig. De tre prognosboksluten finns kvar. Avdelningen sköter bokföringen för vägföreningen ViaLappia och för Milab.

### Inköp

Kommunen samarbetar med övriga Dalslands kommuner avseende upphandling av ett flertal varugrupper. Under året har inga större gemensamma upphandlingar gjorts, livsmedelsupphandling är påbörjad. Dalslandskommunerna har ca 25 gemensamma avtal.

### Data utveckling

Kommunens datanät har fortsatt att renodlas och utvecklas, allt fler har bytt till modernt grafiskt gränssnitt. Vi har införskaffat mer kraftfulla servrar, samt utrustning för att på ett bättre sätt komma åt det administrativa datanätet från institutioner utanför tätorten. Administrativa stödsystem för Ifo, skola, barnomsorg, vård- och omsorg samt hälso- och sjukvård har installerats. Ett Dalslandsgemensamt samarbete kring ett bredbandsprojekt har inletts, syftet är att ge en större andel av kommunens företag och invånare möjlighet att koppla upp sig mot Internet genom en snabb förbindelse. Projektet ska även ge möjlighet till fast dataanslutning av kommunens skolor och institutioner till kommunhuset.

## Verksamhetens inriktning - teknisk verksamhet

Tekniska nämndens ansvarsområde innehåller både serviceinriktad- och affärsdrivande verksamhet.

Ambitionen beträffande den serviceinriktade verksamheten är att ge bästa möjliga service till kommunens invånare, EVA-enheter och kommunfullmäktige.

För den affärsdrivande verksamheten inom VA och renhållning gäller följande:

- Täckningsgraden för VA-verksamheten skall vara 100%.
- Täckningsgraden för renhållningsverksamheten skall vara 100%.

Kommunens fastigheter förvaltas från med 1 augusti på entreprenad av kommunens fastighetsbolag AB Mellerudsbostäder. Dessa fastigheter och övriga anläggningar skall förvaltas på ett ekonomiskt och ändamålsenligt sätt.

## Resultat

### Årets verksamhet

Målsättningen vad gäller täckningsgraden för VA och renhållningsverksamheterna har uppnåtts enligt kommunfullmäktiges direktiv för 2001.

Teknisk kontor och administration visar ett underskott med 740.000:-, varav räddningstjänstens kostnader över budget är 931.000:-

Fastighetsförvaltningen har under året ej klarat budget. Det planerade underhållet klaras ej fullt ut på grund av den medelstillsdelning som sker. På grund av att akutåtgärder måste utföras tar dessa kostnader stort på budget för det planerade underhållet. Även de fasta kostnaderna ökar avsevärt utöver budget, där elpriserna stigit med drygt 10%. Fastighetsförvaltningen och vaktmästeriorganisationen har succesivt övergått i ny organisation sedan 1/8

Park och vägverksamheten visar ett överskott mot budget. Ökade skatter och avgifter på elsidan har inneburit att gatubelysningen ej uppnått budgeterat mål. Högre kostnader för vinterväghållning än budgeterat. Ej erhållit fullt arrende för Vita Sannar. Verksamheten har under året omorganiserats och kommer i fortsättningen att benämnas teknisk-service.

Måltid och lokalvårdsverksamheterna har under året klarat budget med överskott mycket på grund av samordnade inköp, rationellare städmetoder och fortsatt effektivisering av

verksamheten. Ny verksamhet med verksamhetsvaktmästeri har knutits till enheten som kommer att heta service-enheten i fortsättningen.

Fritidsverksamheten redovisar ett överskott och Rådahallen är föremål för organisationsöversyn.

### Fastighetsverksamhet

Tkr	2001	2000	1999
Intäkter	20.852	20.499,2	20.166,7
Kostnader	-26.082	-24.614,8	-25.439,0
Kommunbidrag	4.132	4.392,0	5.398,0
<b>Resultat</b>	<b>-1.098</b>	<b>43,0</b>	<b>125,7</b>

Riskhanteringsarbetet för kommunens fastighetsinnehav pågår, vilket bl a innebär att brand- och inbrottslarm installeras. Verksamheten ansvarar även för samordning och åtgärder vid handikappanpassning av bostäder. Rivning av div saneringsfastigheter pågår.

Ej budgeterade kostnader i samband med omorganisation uppgår till 1.250 tkr.

### Park och vägverksamhet

Tkr	2001	2000	1999
Intäkter	4.132	4.254,5	2.809,6
Kostnader	-12.792	-13.665,4	-10.368,4
Kommunbidrag	9.386	9.592,2	7.299,0
<b>Resultat</b>	<b>727</b>	<b>181,1</b>	<b>-259,8</b>

Verksamheten har ansvaret för park- och grönytor samt underhåll av det kommunala vägnätet med sommar och vinterväghållning. Man sköter även underhållet av det kommunala vatten, avlopp och dagvattennätet. Nybyggnad av mindre gator och ledningsarbete. Verksamheten fungerar även som en service-enhet för kommunens övriga förvaltningar och enheter.

### VA-verksamhet

Tkr	2001	2000	1999
Intäkter	11.665	12.002,6	11.159,5
Kostnader	-11.856	-11.856,3	-11.964,5
Kommunbidrag	45,0	0	200,0
<b>Resultat</b>	<b>-146</b>	<b>205,2</b>	<b>-605,0</b>

VA-enhetens mål är att leverera ett bra dricksvatten till abonnenterna, att rena avloppsvatten så bra som möjligt, avleda dagvatten samt att underhålla VA-anläggningarna.

### Verksamhetsmått. Täckningsgrad %

1997	1998	1999	2000	2001
91	94	93	101	98

**Renhållningsverksamhet**

Tkr	2001	2000	1999
Intäkter	6.092	5.872,5	3.775,6
Kostnader	-5.972	-5.736,3	-3.555,2
Kommunbidrag	-87	-103,0	13,0
<b>Resultat</b>	<b>33</b>	<b>33,2</b>	<b>233,4</b>

Under året har källsorteringen ökat i kommunen. Detta sker genom att sortimenten ökar på återvinningsgårdarna. Alla renhållningsdispenser har under året upphört. Ny renhållningsentreprenad har påbörjats från 1 oktober. Avtal har träffats med TRAAB om mottagande av utökat källsorteringssystem (gröna-röda påsar). Planering pågår för ändring och nedläggning av deponi Hunnebyn. Ny tillståndsansökan för Hunnebyn pågår tillsammans med länsstyrelsen.

**Verksamhetsmått. Täckningsgrad %**

1997	1998	1999	2000	2001
99	100	100	100	100

**Måltids- och lokalvårdsverksamhet**

Tkr	2001	2000	1999
Intäkter	19.580	10.787,3	8.899,1
Kostnader	-19.359	-10.504,5	-8.469,2
Kommunbidrag	0	-178,0	-95,0
<b>Resultat</b>	<b>221</b>	<b>104,8</b>	<b>334,9</b>

Kostenheten serverar ca 2000 måltider per dag. Förbättringar har gjorts beträffande hemtjänstens matdistribution. Lokalvården har utökats med fler städtytor, total städtyta är nu 30.000 kvm.

**Räddningstjänsten**

Tkr	2001	2000	1999
Intäkter			
Kostnader	-5.779,8	-5.117,1	-5.008,3
Kommunbidrag	5.190,0	4.985,0	4.633,0
<b>Resultat</b>	<b>-589,8</b>	<b>-132,1</b>	<b>-375,3</b>

Från och med 970701 köps tjänsten på entreprenad från Norra Älvsborgs räddningstjänstförbund. Verksamheten har haft ökade kostnader utöver budget med 931 tkr.

**Verksamhetsmått. Utryckningar**

1997	1998	1999	2000	2001
129	76	110	113	121

**Fritid**

Tkr	2001	2000	1999
Intäkter	1.609	1.896,0	1.528,9
Kostnader	-6.124	-6.465,7	-6.228,2
Kommunbidrag	4.817,0	4.979,0	4.891,0
<b>Resultat</b>	<b>302</b>	<b>409,3</b>	<b>191,7</b>

Kommunens sparbetning på Rådahallens sim- och sporthall medförde att anläggningen har utannonserats men inga anbud inkom under anbudstiden. Förhandlingar upptogs därefter med sim- och sporthallsföreståndaren om ett övertagande av drift och skötsel i privat regi men även detta gick i stöpet. En konsult anlätades för att se över vilka besparingar som kunde göras utan att det fick för stora följder på öppettiderna för allmänheten.

Kommunen beslutade att minska Rådahallens personal med två heltidstjänster genom att ta bort simundervisning för skolbarnen och upphöra med badbevakning vid allmänhetens bad samt att överföra lokalvården på sporthallssidan till kommunens stadenhet.

Avtalet med Melleruds Båtklubb för Sunnanå hamn som sagts upp av tekniska nämnden är omförhandlat och godkänt av båda parter. Avtalet är ännu ej undertecknat av Melleruds Båtklubb som avvaktar kommunens åtgärder för att återställa de översvämningsskador som uppstod i hamnen i samband med Vänerns höga vattenstånd 2001.

Avtal har tecknats med Häfreströms IF för skötsel av Håvåsens IP, Åsensbruks elljusspår, skridskobana, skridskobana/tennisbana, grusplan, Håveruds camping och gästhamn. Kroppefjälls IF för skötsel av Brunnsvallens IP, skridskobana och Strömmersviks badplats. Melleruds IF för skötsel av Idrottshuset och Rådavallens IP.

Avtalstiden är tre år och därefter sker förlängning med ett år åt gången om ingen av parterna säger upp avtalet

Någon fristående organisation för DANO-området angående drift och skötsel av lägerplatserna har ännu ej kommit till stånd men underhandlingar pågår med Dalsslands kanal AB, kanotuthyrarna, markägarna och kommunerna.

De föreningarna som har verksamhet förlagd till Rådahallen är ej nöjda med de förhållanden som råder i Rådahallen då ingen ansvarig personal finns på plats, lördagar och söndagar. Föreningarna vill att helgvaktmästare anställs igen.

En revidering av reglerna för föreningsbidrag gjordes i början av året och nya bidragsregler har antagits retroaktivt från 2001-01-01.

**Badbesök Rådahallens simhall****Verksamhetsmått. Badbesök tusental**

1997	1998	1999	2000	2001
67,4	39,0	40,4	37,7	39,0

**Aktivitetsbidrag**

Antalet redovisade deltagare från föreningarnas aktiviteter. Reglerna för aktivitetsbidraget 2000 har varit oförändrade, 4 kr/deltagare i åldern 7-10 år och 6 kr/deltagare i åldern 11-18 år.

**Verksamhetsmått. Tkr**

1997	1998	1999	2000	2001
207	216	230	242	233

## Investeringsverksamheten

### Fastighetsförvaltning

På Fagerlidshemmet har installation av nytt brand- och kallelsealarm slutförts.

På Björkebackshemmet har installation av nytt brand- och kallelsealarm slutförts.

På Åsebro skola har etablering av modul på 147 kvm genomförts för att kunna ta emot årskurs 7.

På Karoliner skolan har etablering av modul på 310 kvm genomförts för att kunna ta emot årskurs 7.

På Åsens skola har ett nytt ventilationssystem installerats och renovering av yttertak har utförts.

Renovering av Rådaskolan och nybyggnad av kulturbruk och gymnasium har påbörjats

### Park och vägar

GC-väg Gerdserud-Dalslandsgatan har slutförts.

Förstärkningsarbete i samband med dragning av fjärrvärme i centrala tätorten.

Toppbeläggning av asfaltytor har utförts upp till budget.

Kommunförrådet har anslutits till fjärrvärmenätet.

### VA-ledningsnätet

Relining av avloppsledningsnätet i Kyrkogatan och genom järnvägsområde har genomförts.

### VA-verken

Under året har UV-aggregat för desinfektion av dricksvattnet installerats vid Vita Sannars och Sverkersbyns vattenverk. Projektering av vassbäddar vid Sunnanå reningsverk har påbörjats och i samband med det ny tillståndsprövning.

### Renhållning

En utökning och förbättring av återvinningsgårdar har skett och återvinningscentralen på

Hunnebyn har utökats och förbättrats för att få en bättre hantering och mottagning av källsorterat material.

## Bygg- och miljönämnden - ekologisk medvetenhet

### Årets resultat:

driftverksamhet (tkr) inklusive interna poster

Resultaträkning	Bokslut 2000	Budget 2001	Bokslut 2001
<b>Intäkter</b>			
Externa intäkter	709	638	620
Interna intäkter	150	86	80
Kommunbidrag	2,942	2,802	2,802
<b>Summa intäkter</b>	<b>3,801</b>	<b>3,526</b>	<b>3,502</b>
<b>Kostnader</b>			
Personalkostnader	2,563	2,761	2,878
Löpande verksamhet	976	718	568
Kapitalkostnader			
Övr interna kostnader	31	47,0	14
<b>Summa kostnader</b>	<b>3,570</b>	<b>3,526</b>	<b>3,460</b>
<b>Resultat 1</b>	<b>230</b>		<b>+42</b>
Ingående balans	126		
Bokslutsdialog	-206		
<b>Resultat 2</b>	<b>150</b>		
<b>Balansräkning</b>	<b>Ingående balans -01</b>		<b>Utgående balans -01</b>
Eget kapital/skulder	<b>150</b>		<b>150</b>

### Verksamhetens inriktning

Nämnden ska:

- verka för en god hälsa, miljö och ett hållbart samhälle, genom bl a miljöinformation till allmänheten och verksamheter samt stimulera till kretsloppstänkande vid all byggnation,
- ansvara för framtagandet av kommunens översikts- och detaljplaner,
- hålla en hög servicenivå inom hela den breda verksamheten (utifrån resurserna)
- förebygga och undanröja miljöstörningar och hälsorisker,
- övervaka livsmedelskvalitén,
- se till att djur skyddas mot lidande,
- övervaka värdefulla naturmiljöer.

### Årets verksamhet

Verksamheten har bedrivits enligt kommunfullmäktiges beställning. Bygg- och miljönämndens mål har uppfyllts, med vissa avvikelser p g a underbemanning. Av stycket utvärdering nedan samt av tabeller och diagram framgår hur nämndens nyckeltal har uppfyllts. Under året har ett bygg- och miljödataprogram tagits i bruk.

#### Byggverksamheten lagstadgat arbete:

Bygg- och miljönämnden tar fram kommunens översikts- och detaljplaner så att bostadsförsörjningsprogrammet kan realiseras. Plan- och bygglagstiftningen reglerar verksamheten.

#### Översiktsplaner

Ett förslag till program har presenterats för Plankommittén och Bygg- och miljönämnden

#### Ordförande:

Mats Persson (mp)

#### Årets resultat:

+42 tkr

### Bokslutsdialog

Bokslutsdialog har förts mellan kommunstyrelsens au och nämndens presidium.

#### Resultat 2

Miljö och hälsoskydds nämndens disponibla andel av kommunens egna kapital är 150 tkr.

Att i samråd med Ksau användas för kommunens utveckling av GIS.

med sikte på att ta fram en ny översiktsplan till 2003.

#### Detaljplaner

Under 2001 har detaljplan för Kv Bøljan antagits. Planen har inte vunnit laga kraft då den har överklagats. Detaljplaner för Kv Humlan och Kv Linden har varit utställda för samråd och utställningsskede har kungjorts. Bygg- och miljönämnden har gett förslag att Kommunfullmäktige ska anta dessa detaljplaner. Detaljplanearbete för Krökersrud 1:232, Häveruds Herrgård har påbörjats.

#### Allmänt byggverksamheten

(Inom parentes 2000 års resultat)

Under året har 86 (53) bygglov behandlats av nämnden. Stadsarkitekten och bygglovingenjören har lämnat 129 (110) bygglov på delegation. Bygglovingenjören har även behandlat 225 (165) delegationsärenden såsom tillstånd brandfarlig vara, beslut om kontrollplan, kvalitetsansvarig och slutbevis. Dessutom har 9 (18) samråd hållits med byggherrar, kvalitetsansvariga och entreprenörer. Bygglov för det nya gymnasiet och ombyggnad av Rådaskolan har krävt en hel del arbete. Nämnden har antagit en solfångarpolicy och tagit fram en checklista för miljövänligt byggmaterial.

Ett samverkansavtal är upprättat mellan Lantmäteriet i Gävle och Melleruds kommun.

Eftersom Bygg- och miljönämnden är registeransvarig myndighet utgår fortlöpande ersättning för åjourhållning av registret.

Enligt riksdagsbeslut ska det nuvarande adresssystemet ändras och ett heltäckande re-

gister med s k belägenhetsadresser upprät-tas. Ansvaret för upprättandet har lagts på kom-munerna. Förslag till belägenhetsadresser ut-arbetas av kommunen i samarbete med pos-ten. Enligt avtal erhåller kommunen en årlig ersättning från Posten, som i sin verk-samhet äger rätt att utnyttja information avseende grundläggande Mätning-Beräkning-Kartering (MBK). Under 2001 har Järns församling fär-digställts och sänts till Lantmäteriet. Arbetet med Erikstads och Grinstads församlingar är i det närmaste klart.

#### **Miljöverksamheten lagstadgat arbete:**

Miljöbalken reglerar bl.a. tillsynsarbetet och upplysningsverksamheten inom naturvård och strandskydd, miljöskydd, hälsoskydd, täkter, förorenad mark, kemikalieanvändning, avfall mm. Djurskydd, livsmedel och smittskydd har egen lagstiftning.

Under året har 131 (97) miljötillsynsobjekt be-siktigats, varav 15 (30) avlopp. Hunnebyn har krävt omfattande arbete med kontrollpro-gram, fastställande av avslutningsplan och karaktärisering av lakvattnet. En policy för krav på förvaring av kemikalier har antagits. 4 vattenskyddsärenden har prövats. Antalet handlagda och besiktigade hälsoskyddsären-den d v s mögel, fukt, buller och radon etc var 80 (64) st. Tre bullerutredningar har utförts. Radonmätningen av Hans Janssons fastigheter och utredningen om störningar runt Shell har tagit mycket tid. Arbetet med naturvårdsplanen har stått still. Antalet naturvårdsärenden var 8 (9). Antalet djurskyddsärenden har varit 92 (124), varav 64 (106) var planerade lant-bruksbesiktningar där både djurskydd och miljöskydd kollades. En djurskyddsinspektör från Åmåls kommun har anlåtats på 25%. Un-der våren inriktades dessa besiktningar på hästgårdar och 8 kennlar p g a risken för mul-och klövsjukan. Kontoret har gjort ett omhän-dertagande av djur med påföljande djurförbud vilket drog mycket resurser. 10 smådjursären-den inträffade. Tyvärr har inte hunnit handläg-gas mer än 7 av 100 inkomna ansökningar om sopdispens.

Arbetet med fastställande av egenkontrollpro-grammen i livsmedelslokaler har varit intensivt med 54 inlämnade förslag. Förfrågningar och problemlösningar av diverse mindre ärenden, som inte orsakat besiktning, har varit mycket omfattande, vilket sammanlagt medfört hand-läggning av ca 12 ärenden per dag, eller ca 2500 nya ärenden under 2001. Av dessa har 10 hälsoskyddsärenden, 6 miljöskyddsärenden och 3 djurskyddsärenden klassats som svårare fall med stor tidsåtgång.

Miljöövervakningen är lagreglerad men varje kommun bestämmer innehållet och nivån på denna. Kontoret har administrerat kalkning av

sjöar och våtmarker samt kontrollerat utföran-det. Undersökning har skett av bl.a. sjöar och vattendrag, dricksvatten, badvatten och gam-mastrålning.

#### **Agenda 21-arbetet (inte lagreglerat)**

Agenda 21-arbetet har varit omfattande och fokuserats på dels utbildning av miljökontakt-personer i utbildningsmaterialet Världens chans samt grundutbildning om miljö för förtroende-valda i ett visionsseminarium, dels på Lokala Investeringsprogrammet för ekologisk hållbar utveckling (LIP). Agenda 21-samordnaren och bygg- och miljökontoret har hjälpts åt, bl a har ett miljö- och välfärdsbokslut för 2000 tagits fram. Agenda 21-arbetet har omfattat över 25-procents tjänst vid kontoret.

Miljö- och hälsorådet och dess förmöten har det deltagits i. "Rådet" har bl a låtit göra en enkätundersökning av kommunens inomhus-klimat i skolorna. Årets information till alla hushåll har bestått i utskick av Dalsslandsal-mackan. I denna almanacka finns texter om hur källsorteringen ska fungera och en del miljö-information. Företag och verksamheter har efter behov fått information om miljöbalken.

Kontoret har under året fått fler finansiärer till Våtmarksprojektet (LIP 1) och EU stöd har be-viljats så att en stor våtmark på Berg om 15 ha har anlagts. En vintervåtmark på 45,7 ha har anlagts med LIP-stöd. För LIP 2, flispan-nan, UV-ljus och effektivisering av små vatten-kraftsstationer, har kontoret varit bollplank till LIP-samordnaren. Kontoret har också deltagit i framtagandet av en ny ansökan till Miljödepartementet, LIP 3, vilket resulterade i nya 15,3 Mkr i december.

Statliga medel om 300 000 kr har beviljats till en undersökning av förorenad mark på Långön inför en sanering. Undersökningen har genom-förts under året. Kommunens andel på 10 % har täckts genom kontorets arbete.

En kampanj för insamling av skrotbilar har dri-vits tillsammans med stiftelsen "Håll Sveri-ge Rent". Vecka 40 hade 53 bilar insamlats i kommunen. Kampanjen fortsätter under första halvåret år 2002.

Kontoret har deltagit i länsprojektet "Miljösam-verkan Västra Götaland" i bl a Projekt Verk-stadstillsyn.

#### **Utvärdering och uppföljning**

Nämndens fem miljönyckeltal för 2001:

1. Miljöanpassning av nämndens och miljö-kontorets resor och energianvändning, t ex ytterligare minska bilåkandet.



2. Miljöanpassade (miljömärkta/KRAV-märkta) varor väljs i alla de fall där det är möjligt, t ex undviks oljebaserad plast framför i första hand biologiskt baserad plast och i andra hand återvunnen plast.

3. Samtliga hushåll i kommunen får rådgivning eller miljöinformation.

4. Andelen ekologiska avlopp, där ingående näring används på nytt, ska utgöra 33 % av totalmängden installerade privata avlopp.

5. Målsättningen är att inga otjänliga livsmedelsprover ska hittas vid årets (oanmälda) stickprovskontroller.

Punkt 1-3 och 5 har uppfyllts. Punkt 4 har inte uppfyllts, då endast ett nytt enskilt avlopp (7%) återför näringen.

## Kultur- och utbildningsnämnden – barnomsorg och utbildning

### Årets resultat:

driftverksamhet (tkr) inklusive interna poster

Resultaträkning	Bokslut 2000	Budget 2001	Bokslut 2001
<b>Intäkter</b>			
Externa intäkter	11,581	8,534	12,021
Interna intäkter	3,167	1,769	2,315
Kommunbidrag	129,216	132,476	132,476
<b>Summa intäkter</b>	<b>143,964</b>	<b>142,779</b>	<b>146,812</b>
<b>Kostnader</b>			
Personalkostnader	85,324	85,214	88,930
Löpande verksamhet	43,441	36,181	42,760
Kapitalkostnader	774	780	719
Övr interna kostnader	20,662	20,604	21,149
<b>Summa kostnader</b>	<b>150,201</b>	<b>142,779</b>	<b>153,558</b>
<b>Resultat 1</b>	<b>-6,237</b>		<b>-6,746</b>
Ingående balans	0		
Bokslutsdialog	6,237		
<b>Resultat 2</b>	<b>0</b>		
<b>Balansräkning</b>	<b>Ingående balans – 01</b>		<b>Utgående balans –01</b>
<b>Eget kapital/skulder</b>	<b>0</b>		

### Verksamhetens inriktning

Verksamheten inom förskola, grundskola, skolbarnomsorg och gymnasieskola styrs av lag, förordningar samt statliga läroplaner.

Skollagens 5 k portalparagraf, 1 kap 2 §:  
"Alla barn och ungdomar skall, oberoende av kön, geografiskt hemvist samt sociala och ekonomiska förhållanden, ha lika tillgång till utbildning i det offentliga skolväsendet för barn och ungdom. Utbildningen skall inom varje skolform vara likvärdig, varhelst den anordnas i landet.

Utbildningen skall ge eleverna kunskaper och färdigheter samt, i samarbete med hemmen, främja deras harmoniska utveckling till ansvars-kännande människor och samhällsmedlemmar. I utbildningen skall hänsyn tas till elever i behov av särskilt stöd.

Verksamheten i skolan skall utformas i överensstämmelse med grundläggande demokratiska värderingar. Var och en som verkar inom skolan skall främja aktning för varje människas egenvärde och respekt för vår gemensamma miljö. Särskilt skall den som verkar inom skolan

1. främja jämställdhet mellan könen samt
2. aktivt motverka alla former av kränkande behandling såsom mobbning och rasistiska beteenden."

För verksamheten finns dessutom en kommunal skolplan, antagen av Kf 990323, prolongerad att gälla även 2002. Skolplanen bygger till stor del på de statliga styrdokument.

### Ordförande:

Per-Axel Andersson (s)

### Årets resultat:

-6,746 tkr

### Bokslutsdialog

Bokslutsdialoger har förts mellan kommunstyrelsens au och kultur- och utbildningsnämndens presidium, samt mellan kultur- och utbildningsnämnden och enhetscheferna inom nämndens verksamhetsområde.

### Resultat 2

Kultur- & utbildningsnämndens disponibla andel av kommunens egna kapital är 0 tkr.

### Årets verksamhet

#### Ekonomi

Den till KUN fördelade ramen har ej kunnat hållas.

De huvudsakliga orsakerna till underskottet är:

- Felbudgeterade interkommunala ersättningar (IKE) för särskola och gymnasium samt skolskjutskostnader för särskoleelever, totalt 3 982 tkr. Av detta är ca 600 tkr en effekt av att byggandet av en ny gymnasieskola försköts ett år, samt ytterligare ca 500 tkr av att kostnads-ökningen för IKE varit betydligt högre än de av kommunen beräknade 2%. Skolindex, som i huvudsak reglerar dessa höjningar, var för 2001 4,36% och i vissa fall har höjningen klart överstigit detta index.
- Akuta elevproblem som krävt utökade personalresurser för att kunna hanteras. Beräknad merkostnad ca 500 tkr.
- Felbudgetering inom uppdragsutbildningen. 600 tkr.
- Rehab- och avvecklingsåtgärder utanför budget, ca 810 tkr.

Utöver detta har budgetöverskridanden skett inom fortbildning för lärare (mest beroende på tidigare kostsamma åtaganden som inte täckts av budget), skolskjutsverksamheten, extra stödinsatser för att ta emot särskoleelever på kommunens gymnasieskola, utökade rekryteringsinsatser samt på personalkontot på en enhet, främst då under våren 2001.

För att bättre kontroll av kostnaderna ska kunna ske har ett nytt resursfördelningssystem, byggt på antal elever och antal vårdtimmar,

införts inom nämndens verksamhetsområde. Delar av detta tillämpas fr o m augusti 2001. Systemet kommer att vara i fullt bruk fr o m augusti 2002.

Vid budgetprocessen inför 2002 har stort arbete lagts ner på att inte upprepa de misstag som gjordes inför 2001. Det bör dock påpekas att framför allt interkommunala ersättningar är mycket svåra att budgetera eftersom de till stor del styrs av faktorer som ligger helt utanför nämndens kontroll.

### Förskola

Tkr	2001	2000	1999
Intäkter	5992,1	5622,6	6199,3
Kostnader	23985,7	26073,8	27509,0
Kommunbidrag	17929	19430	19508
<b>Resultat</b>	<b>-64,6</b>	<b>-1021,2</b>	<b>-1801,7</b>

Verksamhet bedrivs på fem förskoleenheter. Under våren omfattade dessa totalt 11 avdelningar, under hösten minskades verksamheten till 9,33 avdelningar. Under våren skapades dessutom en tillfällig lösning för att klara av kön i Åsebro, där femåringarna temporärt gavs en egen verksamhet.

Vårens 16 dagbarnvårdare minskades inför hösten till 15, varav 12 i centrala Mellerud och 3 i Åsebro.

Samtliga förskolor och dagbarnvårdare är organisatoriskt integrerade med grundskolan. Under hösten har det skett en betydande förtätning inom förskoleverksamheten, dvs antalet barn och vårdtimmar per anställd har ökat markant. I december uppfyllde i stort sett samtliga förskoleavdelningar det i resursfördelningssystemet tilldelade betinget med råge.

Under året har beslut tagits om ny avgiftsregler för förskola och skolbarnsomsorg utifrån riksdagens beslut om maxtaxa. De nya avgifterna införs fr o m 2002-01-01.

### Förskoleklass och grundskola

Tkr	2001	2000	1999
Intäkter	1567,5	1,305,6	1155,2
Kostnader	58803	55585,5	51870,8
Kommunbidrag	56783	51917	49362
<b>Resultat</b>	<b>-452,5</b>	<b>-2362,9</b>	<b>-1353,6</b>

Kommunen har sex grundskolor, en inriktad mot skolår 1-5, fyra inriktade mot skolår 1-7 samt en inriktad mot skolår 7-9. Förskoleklasserna är integrerade i 1-6-skolorna.

Fr o m höstterminen 2001 går eleverna i skolår 7 kvar på 1-6-skolorna. Under våren 2001 lades mycket arbete ner på att förbereda denna förändring.

Under hösten 2001 startade renoveringen av Rådaskolan.

Grundskolan fick inför höstterminen vidkännas vissa personalnedskärningar då tjänsteunderlaget för lärare minskades med ca 5 heltidstjänster. Det innebär att lärartätheten hamnade på ungefär samma nivå som läsåret 1999/2000.

Det extra statsbidraget för personalförstärkningar, de sk Wärnerssonpengarna, användes för att anställa tre specialpedagoger.

För grundskolan har vi under de senaste åren haft kraftiga rekryteringsproblem och andelen lärare utan fullständig utbildning för den tjänst de innehar är bland de högsta i landet. Under året har stor kraft lagts på att hitta bättre vägar för rekrytering.

### Särskola

Tkr	2001	2000	1999
Intäkter	0,6	3,1	27,6
Kostnader	3917,9	2816,1	2226,5
Kommunbidrag	3217	2724	2097
<b>Resultat</b>	<b>-700,3</b>	<b>-89,0</b>	<b>-101,9</b>

Särskoleverksamhet finns på Åsens skola (år 1-7) samt Rådaskolan (år 8-10). Dessutom finns elever inskrivna i särskolan integrerade i grundskoleverksamheten på flera andra skolor. Antalet särskoleinskrivna elever tenderar att öka och därför har under hösten diskussioner förts om att under 2002 starta ytterligare en särskolgrupp för år 1-7.

Elever i behov av träningskola går i andra kommuner, främst i Åmål.

För gymnasiesärskolan har vi avtal med Trollhättans kommun. Två särgymnasieelever har dock under året gått integrerade på vår egen gymnasieskola.

### Barn i behov av särskilt stöd

Vi har under året märkt av ett stadigt ökande antal barn i behov av särskilt stöd i alla åldrar. Ansvaret för dessa barn ligger på respektive enhet.

Hösten 2001 inrättades ett centralt elevvårdsteam för att stödja enheterna i arbetet med dessa barn. Till teamet fördes de centrala specialpedagogtjänsterna, skolsköterskorna samt den skolpsykolog som arbetar i kommunen på konsultbasis.

Under våren fattades beslut om ett mer formaliserat samarbete med Socialnämnden. Ett led i detta har varit viss gemensam fortbildning kring barn- och ungdomsfrågor, totalt 1,5 dag under hösten 2001.

Under våren bedrevs i samarbete med Socialnämnden en skoldaghemliknande verksamhet för elever i skolår 7-9. Under hela året har KUN och Socialnämnden samverkat kring elever i behov av särskilt stöd i Åsebro.

Däremot lades nämndernas samverkan kring språkskolan på Fagerlid och de extra insatserna på Nordalskolan ner av budgetskäl.

## Gymnasieutbildning

Tkr	2001	2000	1999
Intäkter	527,4	627,0	1007,7
Kostnader	26598,7	26299	27119,3
Kommunbidrag	22939	25959	25566
<b>Resultat</b>	<b>-3132,3</b>	<b>+287</b>	<b>-545,6</b>

Kommunens egen gymnasieskola har under året erbjudit utbildning på samhällsprogrammet, barn- och fritidsprogrammet, specialutformade program inom media och pop och rock samt det individuella programmet.

Under höstterminen 2001 gick ca 85 elever på kommunens eget gymnasium. Den planerade nybyggnationen kom dock inte igång som tänkt vilket lett till att starten av naturvetenskapsprogrammet och teknikprogrammet har uppskjutits till hösten 2002. Förberedelserna inför detta har dock pågått under hela 2001. Kommunen har för gymnasieutbildningen samverkansavtal med Vänersborg och Åmål. Elever från Mellerud finns därutöver i ett stort antal gymnasieskolor runt om i landet.

## Vuxenutbildning

Tkr	2001	2000	1999
Intäkter	565,8	151,8	40,7
Kostnader	3416,4	3713,3	3286,8
Kommunbidrag	2583	2283	2363
<b>Resultat</b>	<b>-267,6</b>	<b>+87,7</b>	<b>-883,1</b>

Inom vuxenutbildningen bedrivs Svenska för Invandrare, utbildning på grundskole- (gruv), gymnasie- (KomVux)- och högskolenivå, särskilt samt uppdragsutbildning.

Ansvaret för det s k Kunskapslyftet fördes vid årsskiftet 2000/2001 över till KUN.

Antalet årsplatser på Komvux/Kunskapslyftet har under året varit cirka 220.

Antalet Gruvplatser är i vår basorganisation 24. Vi har haft en extra tillströmning av denna kategori i år och kommer totalt upp i cirka 35 årsplatser. För detta har vi fått extra medel av Skolverket.

Antalet särskoleelever har varit konstant, cirka 25 st.

Uppdragsutbildningen har det senaste året liknat det föregående. Ett antal kortkurser parade med vissa längre utbildningar har sålts. Svenska för Invandrare (SFI) har haft en kraftig tillströmning under den senare delen av året, då antalet elever ökade från 15 till 23. Fyra högskolekurser och ett utbildningsprogram inom högskolan (systemvetenskap) har bedrivits på distans. Cirka 30 studerande har deltagit.

## IKT inom utbildningen

IT-verksamheten som pedagogiskt hjälpmedel fortsätter att utvecklas. Arbetet med en ny IKT-strategi har inletts.

Samtliga elever i kommunens skolor har tillgång till datorer med uppkoppling till Internet. En stor del av den interna kommunikationen inom verksamheten sker med First Class. Via detta har t ex i stort sett all personal tillgång till bl a anteckningar från enhetschefernas möte och nämndens protokoll.

Mellerud deltar som tidigare i det statliga projektet "IT i Skolan".

## Övrig skolutveckling

Mellerud var i mars 2001 en av de 34 kommuner av drygt 100 sökande som antogs till det femåriga nationella skolutvecklingsprojektet Attraktiv skola. Under året har formerna för arbetet inom projektet diskuterats och en projektplan för åren 2002-2006 tagits fram.

I maj slöt kommunen och de lärarfackliga organisationerna ett lokalt kollektivavtal. Utifrån detta avtal har en partssammansatt skolutvecklingsgrupp bildats.

Under hösten 2001 slöt kommunen tre avtal med Skolverket om stöd för kursverksamhet med inriktning på svenska och matematik för lärare i skolår 1-7 samt stöd för arbetet med att utveckla bl a kvalitetsuppföljningen.

KUN har under 2001 infört nya rutiner för skolornas kvalitetsredovisningar och utvecklingsplaner.

## Biblioteksverksamhet

Tkr	2001	2000	1999
Intäkter	122,5	42,6	33,6
Kostnader	3627,6	3456	3473,8
Kommunbidrag	3505	3415	3441
<b>Resultat</b>	<b>-0,1</b>	<b>+1,6</b>	<b>+0,8</b>

Biblioteksverksamhet har bedrivits vid biblioteket i Mellerud. Öppethållandet har varit 42 tim och 30 min per vecka.

2000 års omfattande omflyttning med en ny barnavdelning och förändrad utställningslokal slutfördes helt under 2001. En ny avdelning för konst och musik har inrättats liksom en avdelning för Dalslandslitteratur.

Statligt stöd har beviljats för inköp av barnlitteratur. Statligt stöd har även utgått i form av att biblioteket erhållit ett exemplar av samtliga böcker som erhållit kulturstöd. Under året ca 700 titlar.

Tre datorer har varit tillgängliga för publik användning bl a. för sökning på internet.

Videogramuthyrningen ökade, under verksamhetens andra år, från 1 200 uthyrningstillfällen år 2000 till 1 484 år 2001.

Den totala utlåningen ökade under året från 72 160 år 2000 till 75 919 år 2001. Även antalet besökare ökade från 93 254 till 97 752. Vilket

betyder att biblioteket i snitt besöks av ca 400 personer per dag. Både besöks- och utlåningsnivån är den näst högsta i bibliotekets historia. Bokutlåning har även skett genom lanthandeln i Grinstad.

**Allmänkulturell verksamhet** har främst bedrivits i form av teater för barn och vuxna.

I budgeten har endast funnits medel för barnkulturprogram. Nämnden har dock kunnat gå in som medarrangör vid ett antal vuxenprogram genom att stå för lokal- och annonskostnad. Ett författarbesök har skett i nämndens egen regi.

I den förändrade utställningslokalen på biblioteket, det så kallade konstrummet, har den reorganiserade utställningsverksamheten börjat finna sina former.

Regionalt stöd har beviljats för att delfinansiera flertalet barnkulturprogram.

Förvaltningen har också varit initiativtagare till ett antal träffar kring utnyttjandet av det kommande Kulturbruket.

**Bidrag** har utdelats till studieorganisationerna, hembygdsföreningarna, Dalslands konstförening, Dalslands skivareförening, Melleruds kulturförening, Melleruds museum samt Bolstads prästgårds vänner.

Arbetet med att ta fram ett nytt regelverk för bidrag till studieorganisationerna påbörjades under året och beräknas vara slutfört under 2002.

## Nyckeltal

<b>Antal barn/elever/avd per budgetår</b>	<b>1997</b>	<b>1998</b>	<b>1999</b>	<b>2000</b>	<b>2001</b>
Inskrivna barn i förskolan	216	211	195	205	196
Antal förskoleavdelningar	12	12	13	11	9,3
Inskrivna barn i familjedaghem	121	102	99	96	80
Antal familjedaghem	21	21	19	16	15
Inskrivna barn i fritidshem	207	201	190	193	212
Antal Fritidshemsavdelningar	9	9	8	8	12
Elever, Förskoleklass	151	151	140	120	118
Elever, Grundskolan	1 152	1 190	1 230	1 255	1 253
Elever, externa Gymnasieskolan	314	291	288	272	268
Landstingsgymnasium	38	33	12	10	10
Elever Gymnasiet i Mellerud	69	44	48	51	55
- varav ungdomar	44	33	36	41	48
- varav samläsande vuxna	25	11	12	10	7
Elever, IV programmet, Mellerud	32	17	14	17	23

<b>Analystal förskolan</b>	<b>1997</b>	<b>1998</b>	<b>1999</b>	<b>2000</b>	<b>2001</b>
Bruttokostnad (tkr)	12 584	12 688	15 082	14 199	12 962
Bruttokostnad exkl lokaler(tkr)	10 714	10 702	13 059	12 388	11 200
Personalkostnad (tkr)	8 884	8 678	10 959	10 465	9 333
Avgifter (tkr)	2 679	2 559	2 691	2 689	2 714
Avgiftsfinansieringsgrad (%)	21%	20%	18%	19%	21%

## Musikskolan

<b>Tkr</b>	<b>2001</b>	<b>2000</b>	<b>1999</b>
Intäkter	1191,8	1219,9	1172,5
Kostnader	2499,7	2482,9	2331
Kommunbidrag	1342	1348	1193
<b>Resultat</b>	<b>+34,1</b>	<b>+85</b>	<b>+34,5</b>

Musikskolan har tre verksamhetsgrenar: Individuell instrumental undervisning, ensembleverksamhet samt klassundervisning inom grundskolan. Samarbete med musikskolor i andra kommuner förekommer.

De tillgängliga resurserna räcker inte för att möta efterfrågan vilket gör att det f n finns en lång kö till musikskolans instrumentalundervisning.

Musikskolan är också ansvarig för en rad offentliga konserter inom kommunen, i första hand med enhetens egna ensembler, lärare och elever.

Under året har gymnasieskolan i samarbete med musikskolan utvecklat det specialutformade programmet med inriktning Pop och Rock. Musikskolan har också varit aktiv i utformningen av de tillval som ska erbjudas eleverna på den nybyggda gymnasieskolan fr o m hösten 2002.

Övriga intäkter (tkr)	30	57	437	89	167
Nettokostnad (tkr)	9 875	10 072	11 954	11 421	10 081

<b>Kostnad per inskrivet barn och år (tkr)</b>	<b>1997</b>	<b>1998</b>	<b>1999</b>	<b>2000</b>	<b>2001</b>
--	-------------	-------------	-------------	-------------	-------------

Bruttokostnad	58,2	60,1	77,3	69,3	66,1
Bruttokostnad exkl lokaler	49,6	50,7	66,9	60,4	57,1
Personalkostnader	41,1	41,1	56,2	51,0	47,6
Nettokostnad	45,7	47,7	61,3	55,7	51,4

<b>Analystal Familjedaghem</b>	<b>1997</b>	<b>1998</b>	<b>1999</b>	<b>2000</b>	<b>2001</b>
--------------------------------	-------------	-------------	-------------	-------------	-------------

Bruttokostnad (tkr)	7 401	5 597	5 298	5 109	4 619
Personalkostnad (tkr)	7 356	5 541	5 243	5 065	4 588
Avgifter (tkr)	1 451	1 357	1 387	1 277	1 176
Avgiftsfinansieringsgrad (%)	19,6%	24,2%	26,1%	25,0%	25,5%
Bruttokostnad / inskrivet barn	61,2	54,8	52,9	53,2	57,7
Personalkostnader / inskrivet barn	60,8	54,3	52,4	52,8	57,4

<b>Analystal Fritidshem</b>	<b>1997</b>	<b>1998</b>	<b>1999</b>	<b>2000</b>	<b>2001</b>
-----------------------------	-------------	-------------	-------------	-------------	-------------

Bruttokostnad (tkr)	4 119	4 771	5 833	5 824	5 319
Personalkostnad	3 767	4 523	5 612	5 588	5 015
Avgifter (tkr)	1 693	1 656	1 617	1 563	1 787
Avgiftsfinansieringsgrad (%)	41,1%	34,7%	27,7%	26,8%	33,6%
Bruttokostnad / inskrivet barn	21,3	23,7	30,7	30,2	25,1
Personalkostnader / inskrivet barn	18,2	22,5	29,5	29,0	23,7

<b>Analystal Grundskolan</b>	<b>1997</b>	<b>1998</b>	<b>1999</b>	<b>2000</b>	<b>2001</b>
------------------------------	-------------	-------------	-------------	-------------	-------------

Bruttokostnad (tkr)	53 378	55 930	59 783	63 763	68 204
---------------------	--------	--------	--------	--------	--------

**Pedagogisk och elevsocial verksamhet Kostnad / elev**

Undervisning	23 500	24 200	25 800	26 987	29 254
Stödinsatser	3 000	3 000	2 900	2 833	3 500
Elevvård	800	900	1 000	610	968
Studie- och yrkesvägledning	102	17	137	199	160
Läromedel, utrustning, skolbibl	1 279	1 416	1 314	1 265	1 414
<b>Summa</b>	<b>27 681</b>	<b>29 533</b>	<b>31 151</b>	<b>31 894</b>	<b>35 319</b>

**Lokalkostnader / elev**

Lokalhyror	7 139	6 749	5 770	5 797	6 430
Lokalvård	2 867	3 198	3 313	1 479	2 208
<b>Summa</b>	<b>10 006</b>	<b>9 947</b>	<b>9 083</b>	<b>7 276</b>	<b>8 638</b>

**Övriga kostnader / elev**

Skolskjutsar	2 961	2 922	3 013	3 411	3 803
Skolmåltider	2 843	3 142	3 989	4 255	4 073
<b>Summa</b>	<b>5 804</b>	<b>6 064</b>	<b>7 002</b>	<b>7 666</b>	<b>7 876</b>

**Andel elever (%) i åk 9 \***

Som ej uppnått målen i ett eller flera ämnen		16	16	31
Som är behöriga till gy-skola		85	95	93
Som började i gy-skola	99	96	97	98
Som började gy-skola exkl individuella program	96	88	92	92

\*statistiken är tillgänglig med ett års eftersläpning

<b>Analystal Externa gymnasieskolan</b>	<b>1997</b>	<b>1998</b>	<b>1999</b>	<b>2000</b>	<b>2001</b>
Bruttokostnad (tkr)	23 849	23 584	22 493	22 119	22 332
Därför interkommunal ersättning (tkr)	21 395	21 382	20 626	20 433	20 642
Därför resor (tkr)	1 902	1 593	1 341	1 139	1 092
Därför inackorderingstillägg (tkr)	528	551	504	523	577
<b>Interkommunal ersättning / elev (tkr)</b>	<b>60 700</b>	<b>66 000</b>	<b>68 700</b>	<b>72 457</b>	<b>74 252</b>

<b>Analystal Melleruds gymnasium</b>	<b>1997</b>	<b>1998</b>	<b>1999</b>	<b>2000</b>	<b>2001</b>
Bruttokostnad (tkr)	2 611	4 113	4 578	4 108	4 107
Undervisning / elev	14 771	44 359	56 532	49 983	52 078
Läromedel, utrustning, skolbibliotek / elev	10 637	11 375	5 776	4 749	5 245
Lokaler, lokalvård / elev	6 000	22 636	20 211	11 845	6 212

<b>Verksamhetsmått kulturverksamhet</b>	<b>1997</b>	<b>1998</b>	<b>1999</b>	<b>2000</b>	<b>2001</b>
Medielån (1000)	80,1	74,5	74,7	72,1	75,9
- huvudbibliotek	67,4	71,1	74,7	72,1	75,9
- filialbibliotek	12,7	3,5	-	-	-
Utlån/kommuninvånare	7,5	7,3	7,3	7,2	7,7
Besök h-bibl. (1000)	102,4	93,3	90,4	93,2	97,7
Arrangemang	33	39	41	49	73
- samarrangemang	23	25	29	35	46

## Socialnämnden - Individ- och familjeomsorg, Vård och omsorg

### Årets resultat:

driftverksamhet (tkr) inklusive interna poster

Resultaträkning	Bokslut 2000	Budget 2001	Bokslut 2001
<b>Intäkter</b>			
Externa intäkter	44,366	42,160	43,650
Interna intäkter	110	127	110
Kommunbidrag	117,760	122,885	122,885
<b>Summa intäkter</b>	<b>162,236</b>	<b>165,172</b>	<b>166,645</b>
<b>Kostnader</b>			
Personalkostnader	114,969	114,464	119,640
Löpande verksamhet	39,109	34,891	40,139
Kapitalkostnader	423	221	481
Övr interna kostnader	16,297	15,596	15,856
<b>Summa kostnader</b>	<b>170,798</b>	<b>165,172</b>	<b>176,116</b>
<b>Resultat 1</b>	<b>-8,562</b>	<b>0</b>	<b>-9,471</b>
Ingående balans	0		
Bokslutsdialog	8,562		
<b>Resultat 2</b>	<b>0</b>	<b>0</b>	
<b>Balansräkning</b>	<b>Ingående Balans – 01</b>		<b>Utgående balans -01</b>
<b>Eget kapital/skulder</b>	<b>0</b>		

### Individ- och familjeomsorg

#### Resultat

Tkr	2001	2000	1999
Intäkter	1.204,6	3.892,3	9.513,6
Kostnader	-22.116,4	-24.037,8	-32.309,6
Kommunbidrag	17.952,0	16.425,9	19.764,0
<b>Resultat</b>	<b>-2.959,8</b>	<b>-3.719,6</b>	<b>-3.032,0</b>

#### Mål

Aktivt verka för att människor stimuleras att i sitt vardags- och arbetsliv ta socialt ansvar för att förebygga och bryta isolering, passivitet och missbruk

#### Resultat 2001

Antalet anmälningar om barn och ungdomar som far illa är fortsatt högt. En trend är att fler familjer- och även enskilda ungdomar själva söker hjälp. Nämndens satsning på fältarbetare som kunnat ge direkta biståndsinsatser på hemmaplan har gett positiva effekter.

Nämnden beslutade i slutet av året att permanenta två tjänster som fältarbetare, nära knutna till socialekreterargruppen. Samverkan med skola/ förskola har fortsatt med gemensamma utbildningar. Verksamheten i aktivitetshuset har löpt vidare och är en tillgång i arbetet med ungdomar.

#### Ordförande:

Stig Larsson (fp)

#### Årets resultat:

**-9,471 tkr**

### Bokslutsdialogen

Bokslutsdialog har förts mellan kommunstyrelsens au och respektive nämnds presidium.

#### Resultat 2

Socialnämndens disponibla andel av kommunens egna kapital är 0 tkr.

Flera tjänster inom individ- och familjeomsorg har varit vakanta vilket varit till stor nackdel för verksamheten. Det har resulterat i att handläggningstiderna för utredningar inte kunnat hållas inom lagreglerade 4 månader. Det löpande akuta klientarbetet har måst prioriteras på bekostnad av övergripande arbete med rutiner och uppföljningar.

Utbetalningarna gällande ekonomiskt bistånd (exkl. flyktingar) har minskat jämfört med helåret 2000 och även vid en jämförelse månadsvis under året. Utbetalningar till flyktingar har uppgått till 1 600 tkr varav kommunen kompenserats med flyktingbidrag med 600 tkr.

Antal insatser gällande ekonomiskt bistånd under en månad uppgår till ca 180. Under året har 5 personer erhållit institutionsvård enligt socialtjänstlagen pga. missbruk. Ingen har placerats enl. lag om vård av missbrukare, LVM.

Familjerådgivningen är en gemensam resurs för Dalslandskommunerna. Mellerud har varit huvudman och anställt personal. På grund av vakanser har försök att rekrytera ny personal genomförts. Då detta inte varit möjligt har diskussioner pågått mellan kommunerna om en annan lösning.

Under hösten 2001 har beslutat tagit om att individ- och familjeomsorg skall flytta in i Försäkringskassans lokaler. Möjligheter till samar-



bete skall tas till vara och utvecklas. Planerad inflyttning är mars 2002.

## Vård och omsorg

### Äldreomsorg

Tkr	2001	2000	1999
Intäkter	15.693,7	16.026,8	16.045,7
Kostnader	-104.308,0	-103.383,6	-96.531,8
Kommun- bidrag	86.158,0	82.608,9	78.049,0
<b>Resultat</b>	<b>-2.456,3</b>	<b>-4.747,9</b>	<b>-2.437,1</b>

### Mål

Verksamheterna skall utformas så att den enskildes, över tid varierade behov, kan tillgodoses. Därvid skall särskilt beaktas de övergripande målen:

- Trygghet (Bemötande, kompetens och kontinuitet)
- Delaktighet (Planering, uppföljning och information)
- Självständighet (Integritet, eget ansvar och oberoende)

### Resultat 2001

Särskilt boende i Melleruds kommun omfattar 230 platser bestående av Bergs, Fagerlid, Karolinen, Älvan, Kroppefjäll, Skållerud och Björkebäck. Såväl beläggning som vårdtyngd har varit hög vilket lett till höga personalkostnader som ej kunnat inrymmas i budget. Samtliga beslut om särskilt boende har kunnat verkställas inom 3 månader. Av 230 boendeplatser är endast 20 inriktade mot dementa vilket ger problem i den övriga verksamheten då antalet dementa med särskilda behov av hjälp är högre. Frågan om resurser för att öka antal demensplatser väcktes av socialnämnden inför budgetarbetet 2002 men har inte kunnat inrymmas. Problemet är av den karaktären att det behöver åtgärdas snarast.

Vårdtyngden inom hemtjänsten har varierat mellan områdena vilket inneburit att personal kunnat lånats mellan områdena för att hålla nere personalkostnader. Tillsvidareanställda har nyttjats så att kostnader för timvikarier kunnat hållas nere. Ett överskridande av personal-kostnaderna har trots detta skett.

Vårdtyngdsmätning har införts på samtliga enheter. Mätningen har skett två gånger under året. Datastödet inom vård- och omsorg har fortsatt utvecklas. Dokumentation enligt socialtjänstlagen, som påbörjades under 2000,

har utvecklats och för hälso- och sjukvården har införandet skett under året.

På Fagerlid har ett förändringsarbete pågått som inneburit att två nya heltidstjänster inrättats för att möjliggöra förändringar i schema för personalen. Det har även lett till ökad selsättningsgrad.

Antalet medicinskt färdigbehandlade har varit 382 (404 personer 2001). Flera människor med svåra sjukdomar och stort omvårdnadsbehov väljer att vårdas hemma till livets slut. Under 2001 var det 11 personer i varierande åldrar, de flesta i medelåldern. Detta ställer ökade krav på kompetens och stöd till personalen.

Melleruds kommun är en av tre kommuner i FyrBoDalsområdet som deltagit i ett utvecklingsprojekt för införande av datoriserad överföring och åtkomst av uppgifter gällande medicinskt färdigbehandlade (VITS=Vårdplanering IT-stöd)

På Bergs erbjuds slussvård i väntan på plats i annan boendeform som eftervård efter sjukhusvistelse, rehabilitering och vård i livets slutskede. Platserna utnyttjas även för avlösning för anhörigvårdare.

Antalet hjälpmedelsmottagare har ökat varje år sedan 1998.

Under året fattade socialnämnden beslut om att nuvarande hemtjänst och delar av hem-sjukvården skall organiseras så att insatser i enskildas hem kan tillgodoses på ett mer ändamålsenligt sätt. Den nya verksamheten benämns hemvården. Tillskapandet av hemvårdsorganisationen medför förändringar inom samtliga enheter. Socialnämnden har därför, efter förslag från enhetscheferna, fattat ett inriktningsbeslut i december 2001 som innebär att Vård- och omsorg inkl LSS organiseras i sex enheter; Boende Yttre, Boende Centrum, Hemvård, Hälso- och sjukvård/ Rehab, LSS samt biståndsenhet. Förändringarna genomförs under våren 2002. Eventuella förändringar i boendestruktur återstår att ta ställning till. Under 2002 sker en utredning med extern hjälp kring boendestruktur/ effektivt resursutnyttjande.

## Insatser enligt lag om stöd och service till vissa funktionshindrade (LSS) samt stöd till psykiskt funktionshindrade.

Tkr	2001	2000	1999
Intäkter	26.762,8	24.558,3	22.874,4
Kostnader	-49.592,8	-43.376,5	-41.447,1
Kommunbidrag	18.775,0	18.725,0	17.147,0
<b>Resultat</b>	<b>-4.055,0</b>	<b>-93,2</b>	<b>-1.425,7</b>

### Mål

Enligt lagstiftningen. Inga särskilda mål anges i budget för 2001.

### Resultat 2001

Totala antalet personer som tillhör personkretsen enligt LSS och har någon form av insats är 96. Totala antalet insatser som socialtjänsten tillhandahåller är 168 (exkl. fritidsverksamhet med särskild omsorg/ korttidsstillsyn som skolan ansvarar för)

Antalet gruppboendestäder är nio med totalt 43 platser. Av totalt nio gruppboendestäder uppfyller inte fem LSS-lagstiftningens krav på fullvärdigt boende. Beläggningen har varit hög och med en ökad vårdtyngd under året i några boenden. I något fall har institutionsplacering utanför kommunen varit nödvändig. Daglig verksamhet har funnits för 56 personer. Tre ungdomar har under året börjat medan två personer slutat. En utökad transportverksamhet till och från daglig verksamhet har genomförts i egen regi.

11 personer har assistansersättning enl. LASS och två personer har personlig assistent enl. LSS. En utvecklad samverkan med gruppboendestäderna kring personal har ägt rum.

Antalet köpta platser för korttidsvistelse är 8 varav 6 i Åmål, en i Vänersborg och en i Trollhättan. Möjligheterna att köpa korttidsplatser kan komma att minska vilket gör att möjligheterna/ underlaget för att starta korttidsvistelse i kommunen bör provas.

En omfattande utredning gällande hela LSS-verksamhetens framtida omfattning och struktur har genomförts under 2001 där förestandare, personal, fackliga organisationer och berörda intresseorganisationer varit delaktiga. Socialnämnden tog i december 2001 ett inriktningsbeslut om förändrad ledningsstruktur samt fortsatt utredningsarbete i enlighet med utredningens intentioner. Den förändrade ledningsstrukturen genomförs under våren 2002 parallellt med att ytterligare underlag för politiska ställningstaganden och genomförande tas fram. Den förändrade ledningsstrukturen innebär att under enhetschef LSS kommer att finnas

fyra ansvariga; för boende, daglig verksamhet, övrig LSS och psykiatri samt en biståndshandläggare LSS kopplad till biståndshandläggarenheten för vård- och omsorg.

Inom ramen för det kommunala psykiatrisvaret har trygghetsboendet Axet startat. Introduktion startade i slutet av februari 2001. Boendet består av sex lägenheter med gemensam del. Boendeenheterna omfattar också möjlighet att ge satellitstöd. Personer som bor på Axet har tidigare varit placerade på institution. Vårdkostnaden / dygn har kunnat sänkas genom öppnandet av Axet.

Villa Kvarnen omfattar boendestöd och dagverksamhet till personer i åldern 18-65 år. Deltagarantalet har varierat från 45 till 40 under året. Kontakten varierar från hembesök, besök på Kvarnen till telefonsamtal. Verksamhet som utvecklats är samtalsstöd, massage för avspänning, temagrupp för bearbetning av ångest, oro och datautbildning.

### Arbetsmiljö och kompetens

Socialförvaltningen har ca 380 tillsvidareanställda. Av dessa har 30 % heltid. Totala antalet anställda i förvaltningen överstiger 800. Då innefattas vikariat, timanställningar mm. Svårigheterna att rekrytera personal ökar, detta gäller särskilt inför sommarperioden samt för tjänster med specialistkompetens. Sjukfrånvaron ökar. Antalet rehabiliteringsärenden, sjuka mer än 4 veckor, uppgick vid årsskiftet till ca 30.

Socialförvaltningen har under året arbetat intensivt med att ta fram heltäckande rutiner kring personalsamverkan och arbetsmiljö; SocSam. Arbetet har genomförts på ett mycket positivt sätt tillsammans med fackliga organisationer. I SocSams arbetsmiljöparn ingår även frågor kring introduktion, jämställdhet mm. Redovisning gällande sjukfrånvaro, rehabilitering, arbetsskador, tillbud mm kommer att ske löpande.

Insatser för kompetensutveckling har legat på en mycket låg nivå på grund av nämndens ekonomiska läge. Internutbildning gällande det nya datastödet inom vård- och omsorg har genomförts.

## Avvikelse - sammandrag

Socialnämndens underskott för 2001 uppgår till närmare 9,5 miljoner kronor. Jämfört med halvårs-prognosen är detta en ytterligare försämring med 1,3 miljoner kronor. Under det andra halvåret har två större kostnadsposter tillkommit. Dessa är slutreglering av kostnader för färdtjänst m.m. år 2000 med c:a 500 Kkr samt ett gemensamt projekt med kultur- och utbildningsnämnden som socialnämnden finansierat med 230 Kkr avseende våren 2001.

I ett sammandrag förklaras underskottet i stora delar av ökade kostnader för köp av extern vård både inom individ- och familjeomsorg samt LSS. Vidare har fler familjehem och kontaktpersoner för unga knutits till individ- och familjeomsorgen. Sammantaget överskrider dessa verksamheter den tilldelade budgeten med 6 230 Kkr.

Inom äldre- och handikappomsorgen innebar lönerörelsen 2001 en större ökning av lönekostnaderna än vad som förutsågs i budget.

Nämnden har noga följt den ekonomiska utvecklingen och vidtagit vissa åtgärder för att bromsa kostnadsutvecklingen, tex stopp för kompetensutveckling och vikarieprövning. En översyn av organisationen för vård- och omsorg inkl LSS har genomförts. De första effekterna av detta kommer under 2002.

I tabellen nedan visas en sammanställning av de större avvikelserna mot budget.

Område	Ej budgeterad kostnad
IFO - behandlingshem	1,655 Kkr
IFO – familjehem/kontaktperson inkl. soc.avg och omkostnad	2,075 Kkr
Samverkansprojekt KUN Georgsg.	230 Kkr
LSS – köp av extern vård	2,500 Kkr
Personlig assistent (nettokostn)	1,875 Kkr
Fagerlidshemmet – 2 tjänster	400 Kkr
Lönerörelsen – ej komp. i budget	1,000 Kkr
Färdtjänst 2000	500 Kkr
Kapitalkostnader	260 Kkr
Moms – återbetalning efter dom	-188 Kkr
Integrationsverket	-610 Kkr
<b>Summa</b>	<b>9,697 Kkr</b>

## Socialnämnden - nyckeltal

### Nyckeltal - Individ- och familjeomsorg

#### Insatser för missbrukare

Verksamhetsmått	1997	1998	1999	2000	2001
Vård dagar, i hem för vård el. boende	89	400			
Per missbrukare	22	80			
Antal personer	4	5			

#### Särsk. insatser inom barn- och ungdomsvården

Verksamhetsmått	1997	1998	1999	2000	2001
Vård dagar i hem för vård eller boende	1573	1242	2001	3993	
Antal unga	8	10	15	18	
Vård dagar i familjehem	5079	5697	5954	5490	
Antal unga	17	19	22	15	
Antal unga med stöd av kontaktpers./kontaktfam.	1	22	26	26	

#### Familjerätt

Verksamhetsmått	1997	1998	1999	2000	2001
Faderskapsärenden	54	64	39	48	
Underhållsbidragsärenden	0	0	0	0	
Yttranden gällande vårdnaden och umgänge	13	19	9	2	
Samarbetssamtal	3	7	7	1	

#### Socialbidrag

Verksamhetsmått	1997	1998	1999	2000	2001
Antal bidragshush. exkl flykting	261	226	217		
Bidragsmån/hushåll	3,6	3,5	3,4		
Bruttokost. exkl flyktingar (tkr)	3332	3097	3500		
Per hushåll	12770	13703	16129		
Hushållstyper (%)					
- ensamstående	70	63	67		
- ensamstående med barn	14	14	14		
- samboende m el utan barn	16	23	19		
Antal förmedlingsärenden	19	25	25		
<b>Flyktingar</b>					
- antal bidragshushåll	66	62	54		
- bidragsmån/hushåll	6,06	6,08	4,56		
- bruttokostnad (tkr)	2081	1850	1251		
- bruttokostnad/hushåll (kr)	31530	29838	23168		

### Nyckeltal - Vård och omsorg

#### Hemtjänst

Verksamhetsmått	1996	1997	1998
Netto/deb hemtj.tim (kr)	224	244	267
Netto/ schema-lagd tim (kr)	127	132	134
Antal hemtjänst-timmar	52441	45137	49736
Antal hemtjänst-mottag.	234	158	152
Nya ärenden	31	33	32
Avslutade	85	111	82
Debiterade timmar/år/mottagare	128	156	165
Debiterade timmar/schemalagda hemtjänsttimmar	5796	5496	5096
Deb. timmar	29897	24488	25030

Icke debiterade timmar disponeras till restid, planering, grupp-träffar, trygghetslarmberedskap, utryckningar, utbildning, gruppledarnas telefontid. Fler vårdtagare behöver insatser av två vårdbiträden samtidigt.

Verksamhetsmått	1999	2000	2001
Debiterade tim/arb tim enl PA direkt (%)	66,15	72,0	
Antal htj mottagare per 31/12	148	144	
Pers kostn/deb tim	271,44	230	
Pers kostn/tot arb tim	186,72	170	
Bruttokostn/deb tim	279,80	280	
Bruttokostn/tot arb tim	192,47	200	
Intäkter/deb tim	30,28	30	
Intäkter/tot arb tim	20,83	20	
Nettokostn/deb tim	249,52	240	
Nettokostn/tot arb tim	171,64	170	
Avgiftsfinansieringsgrad (%)	10,82	12,50	
Antal hemtjänsttimmar	40065	39239	
Debiterade - " -	26505	28232	

#### Färdtjänst

Verksamhetsmått	1997	1998	1999	2000	2001
Antal enkel resor	10808	11949	11433	8541	7269
Antal färdtjänstberättigade	667	683	628	634	614
Antal resor per berättigad	16	17	18	13	12
Nettokostnad per resa (kr)	88	85	105	155	166
<b>Riksfärdtjänst</b>					
Antal riksfärdtjänstberättigade	33	43	38	37	61
Antal enkelresor	258	185	258	186	165
Nettokostnad per resa (kr)	1.057	913	959	1.160	1.383

Ålderdoms- hemsplatser tkr/år	Pers kostn/plats			Brutto-kostn/plats exkl lokalkostn			Bruttokostn/plats inkl lokalkostn		
	1999	2000	2001	1999	2000	2001	1999	2000	2001
Fagerlidsh 72	147,9	149,2	157,9	184,6	185,7	194,2	220,6	221,4	230,8
Björkeback 30	157,8	160,0	154,6	195,0	198,0	191,7	225,6	229,6	222,6
Skållerudsh 33	163,0	156,8	156,8	202,7	195,5	203,6	259,0	250,8	258,4
GB Älvan 12	340,3	453	384,3	359,1	476,7	407,6	391,6	519,6	444,0
Karolinen 12	372,6	386,9	382,6	388,2	403,1	400,5	414,0	435,6	436,0
Bergs 52	297,7	326,6	302,6	351,0	367,3	348,1	382,2	393,6	375,5
Kroppefj.h 20	378,4	412,5	404,2	417,6	441,5	429,9	494,0	504,5	489,6

Ålderdoms- hemsplatser tkr/år	Netto-kostn/ plats			Avgifts-finansier- ingsgrad %		
	1999	2000	2001	1999	2000	2001
Fagerlidsh 72	157,6	155,2		28,55	29,91	
Björkeback 30	174,3	176,6		22,76	23,07	
Skållerudsh 33	186,7	184,8		27,91	26,30	
GB Älvan 12	369,0	488,3		5,78	6,02	
Karolinen 12	395,6	420,6		4,44	3,45	
Bergs 52	332,0	346,4		13,14	11,99	
Kroppefj.h 20	443,4	444,5		10,25	11,88	

### Bergs - sjukhemsboende

Verksamhetsmätt	1997	1998	1999	2000	2001
Beläggning i %	86,7	93,4	98,5	95,4	98,05
Antal hjälpmedelsmottagare	183	185	228	265	276
- varav nytillkomna	107				
Deb. Kostnad för hjälpmedel (tkr)	895	893	964	1.236	1.362
Nettokostn. för hjälpmedelsmottag (kr)	4.890	4.827	4.228	4.660	4.935
Medicinskt färdigbehandlade	240	328	369	404	382
Totalt inskrivna i hemsjukvården	211	212	262	254	
- varav i ordinärt boende	52	53	103	95	91

### LSS

Insatser enligt LSS	1997	1998	1999	2000	2001
Personer tillhörande personkrets LSS					96
Antalet insatser					161
Antalet personer med LASS					11
Antalet personer med särskilt boende					44
Antal personer - korttidsvistelse					16

Vårdavgiftn. (netto) grupp- bostad/plats	1997	1998	1999	2000	2001
Galoppgatan 3	577	584	692	672	677
Galoppgatan 5	577	584	692	653	700
Frejagatan 16	887	872	931	992	1.091
Frejagatan 18	853	890	926	971	1.037
Kyrkogatan	1.147	1.431	1.442	1.494	1.543
Blåklintsvägen	1.010	1.009	1.070	1.135	1.235
Magasinsgatan	970	1.207	1.162	1.274	1.546
Rostocksgatan	1.402	1.416	1.614	1.664	1.677
Gården inkl. dagcenter	2.054	2.087	2.234	2.309	2.566

## Koncernöversikt - Mellerudsbostäder, Milab

### Allmänt

Koncernen Melleruds kommun omfattar förutom kommunen också Mellerudsbostäder och Mellerud industrilokaler AB.

### Mellerudsbostäder AB

Stiftelsens samtliga verksamheter, tillgångar och skulder har den 31/12-95 överförts till ett nybildat aktiebolag. Bolaget är helägt av kommunen och har ett aktiekapital på 3 Mkr.

Bolaget har till föremål för sin verksamhet att förvärva, avyttra, äga, bygga, förvalta och upplåta fastigheter och tomträtter med bostäder, affärs-, industri- och kontorslägenheter samt kollektiva anordningar.

### Mellerud Industrilokaler AB

Aktiebolaget Mellerud Industrilokaler är helägt av Melleruds kommun och har ett aktiekapital på 1,5 Mkr. Bolaget har till uppgift att bygga, förvärva och förvalta industri och hantverksfastigheter samt att utöva annan därmed förenlig verksamhet. Bolaget äger även rätt att

bedriva liknande byggnadsförvaltnings och driftuppdrag för annan uppdragsgivares räkning.

Bolaget äger därutöver rätt att bedriva uthyrnings- och därmed förenad verksamhet med

Ändamålet med bolagets verksamhet är att främja i första hand kommunens försörjning med bostäder och lokaler.

MILAB är moderbolag till Dalslands Center AB.

### Dalsland Center AB

Aktiebolaget Dalsland Center är helägt av Mellerud Industrilokaler AB och har ett aktiekapital på 0,2 Mkr. Bolaget skall verka för marknadsföring och utveckling av näringslivet i Dalsland och att idka annan därmed förenlig verksamhet. Bolaget bedriver näringslivsutställning i av MILAB ägd fastighet i Håverud direkt anslutning till Dalslands kanal. Utställningen besöks årligen av över 100 000 personer.

## Personalekonomisk redovisning - intäkter och kostnader

### Syfte

För att bilden av kommunens kostnader, investeringar, intäkter och samlade kompetens ska vara mer komplett, ingår en personalekonomisk redovisning i årsredovisningen. Syftet är att lyfta fram personalfrågorna samt ge kunskap om personalen, t.ex. struktur och frånvaro. År 2001 uppgick personalkostnaderna till ca. 64% av kommunens totala bruttokostnad. Det är därför ingen överdrift att säga att personalen är kommunens största och viktigaste resurs.

### Direkta personalintäkter och -kostnader (tkr)

	1997	1998	1999	2000	2001
Lönebidrag mm	2.261	3.110	3.919	2.408	1.964
Ers. Förs.kassan	3.282	3.996	3.283	4.424	5.396
<b>Summa intäkter</b>	<b>5.543</b>	<b>7.106</b>	<b>7.202</b>	<b>6.832</b>	<b>7.360</b>
Löner	150.321	150.131	161.569	169.802	175.737
Ers till politiker	1.455	1.413	1.436	1.438	1.531
AMS-åtgärder	1.999	3.139	3.674	1.758	1.636
<b>Summa lön</b>	<b>153.775</b>	<b>154.683</b>	<b>166.679</b>	<b>172.998</b>	<b>178.904</b>
PO	52.740	54.750	58.049	58.896	70.547
Pensionsutbetalningar	4.244	4.873	4.528	4.685	10.298
<b>S:a kostnader</b>	<b>210.759</b>	<b>214.306</b>	<b>229.256</b>	<b>235.579</b>	<b>259.749</b>
<b>Nettokostnad</b>	<b>205.216</b>	<b>207.200</b>	<b>222.054</b>	<b>228.747</b>	<b>252.389</b>
% av bruttokost.	62	60	62	61	64
Antal årsarbetare	1.001	966	1.014	1.052	1.073
- varav tillsvidare anställda årsarbetare	711	665	698	718	737

Antalet årsarbetare respektive tillsvidareanställda årsarbetare har ökat med 21 respektive 19 stycken under det senaste året. Denna ökning kan återfinnas i KUN/TN:s resp. SN:s verksamhetsområde. Förklaringen till ökningen står bl.a. att finna i den lagändring av LAS som medförde att vissa vikariat övergick i tv-anställningar. Med syfte att bl.a. klargöra personaltäthet/-kostnader och verksamhetskostnader i övrigt, arbetades det vidare under året för att undersöka och utreda om ytterligare inbesparingar är möjliga. Inom vissa enheter, speciellt vård/omsorg och utbildning, börjar nu signaler komma att "botten är nådd". Vid ev. ytterligare neddragningar kan säkerhet och långsiktighet komma i konflikt med gällande lagstiftning.

Den genomsnittliga heltidslönen för tillsvidareanställda var 17.255 kr. Genomsnittliga heltidslönen för kvinnor är 16.695 kr och för män 19.892 kr. Motsvarande siffror 2000 var

15.992 kr för kvinnor och 19.237 kr för män. M.a.o. har skillnaden minskat något mellan åren till kvinnornas fördel.

### Antal anställda per EVA-område

Antalet anställda räknas även i form av årsarbetare. Årsarbetare är en helårsarbetare som arbetar full tid, i regel 40 tim/vecka. En årsarbetare kan således inbegripa flera anställda, t.ex. två deltidsarbetare som arbetar halvtid. Årsarbetare ger en tydligare bild av resursbehovet än vad antalet anställda ger. Medelsystemets sättningsgraden var ca 85% under år 2001. Det är främst kvinnor som arbetar deltid, ca 58%, motsvarande siffra för män är 15% av det totala antalet anställda.

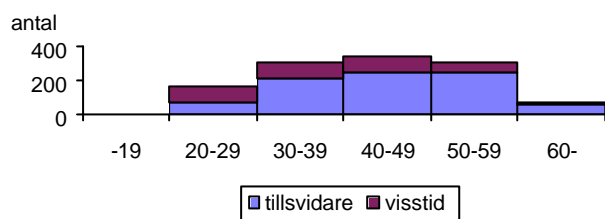
EVA-område	Antal anställda		Årsarbetare		Tillsvidareanst. årsarb	
	2000	2001	2000	2001	2000	2001
Övergripande	33	34	32	33	24	25
Bygg- o. miljö	8	8	7	8	8	7
Teknisk vht	113	144	104	120	90	88
Kultur- o utbildning	448	445	398	409	260	264
Social omsorg	665	633	511	503	336	353
<b>Summa</b>	<b>1267</b>	<b>1264</b>	<b>1052</b>	<b>1073</b>	<b>718</b>	<b>737</b>

Av de 1.264 anställda var 32% anställda för viss tid. Andelen visstidsanställda varierar år för år, 1996 var det 33%, 1997 - 31%, 1998 - 33%, 1999 - 32% och 2000 - 34%. Att antalet visstidsanställda tenderar att öka beror till största delen på stor restriktivitet vad gäller återbesättning av vakanser vid tillsvidareanställningar. Det är främst kvinnor som arbetar visstid, 33% har ingen "fast" tjänst. Motsvarande siffra för män är 28%. Som tabellen nedan visar är de anställda till övervägande delen kvinnor.

Könsfördelning %	1997	1998	1999	2000	2001
Män	16	17	19	17	17
Kvinnor	84	83	81	83	83

Åldersstrukturen bland alla anställda i kommunen visas i diagrammet nedan. Den största åldersgruppen är mellan 40 och 50 år, ca 28%. Medelåldern bland alla anställda är 44 år, vilket är detsamma som 2000. År 2001 var 106 st., (99 st. -00) 60 år eller äldre. Av dessa är 4 st. anställda inom övergripande verksamhet, 20 st. inom teknisk vht., 21 st. inom kultur och utbildning och slutligen 61 st. inom vård och omsorg.

### Åldersfördelning



### Personalomsättning

Personalomsättningen har varit förhållandevis låg de senaste åren. Hög arbetslöshet tenderar att ge en tröghet på arbetsmarknaden. Ökningen de senaste åren är i huvudsak interna platsbyten inom vård/omsorg och skola. Pensionsavgångarna har ökat något. År 2001 gick 18 personer i pension, jämfört med 15 personer år 2000.

Personalomsättning %	1997	1998	1999	2000	2001
Slutat i kommunen	1,4	3,7	6,1	5,3	6,2
Pensionsavgång	1,9	1,8	1,6	1,8	2,1
Internt platsbyte	4,0	9,3	12,6	12,6	18,0
<b>Samtliga</b>	<b>7,3</b>	<b>14,8</b>	<b>20,3</b>	<b>19,7</b>	<b>26,3</b>

Mer än hälften av de anställda har varit anställda i kommunen i 9 år eller längre. Medelanställningstiden är knappt 12 år. En låg personalomsättning ger låga kostnader för rekrytering, introduktion och inskolning. Det krävs däremot omsorg om befintlig personal, såsom utbildning, stimulans, motivation och kompetensutveckling.

Återbesättning av tjänst kostar, dels i form av synliga kostnader, dels i form av osynliga. Synliga kostnader är bl.a. annonser och resekostnader i samband med intervju och introduktion. Osynliga kostnader är rekryteringstid, genomgång av ansökningar, intervjuer och inskolningstid, dvs. tiden innan den anställda kan uppnå full effekt. Inskolningstiden varierar, beroende på vilken typ av befattning det gäller. En avgång kostar också i form av minskad effektivitet under uppsägningstiden samt i förlorad kompetens.

Personalomsättning är dock inte bara negativ. Nyanställda tillför organisationen nya kunskaper, idéer och impulser.

### Tidsanvändning

Nettoarbetstiden, d v s tiden då personalen är på jobbet, har legat kring 80% de senaste åren. Siffran är dock inget mått på kvalitén på arbetet som utförs på arbetsplatsen.

Tidsanvändning %	1997	1998	1999	2000	2001
Nettoarbetstid	83	81	81	81	79
Sjukdom	4	5	6	7	8
Barnledighet	3	3	3	2	3
Semester	7	6	6	6	6

Övrigt*	3	5	4	4	4
<b>Summa</b>	<b>100</b>	<b>100</b>	<b>100</b>	<b>100</b>	<b>100</b>

\* övrig frånvaro är bl.a. ledighet p.g.a. egna angelägenheter, fackligt arbete, studier och militärtjänst.

### Sjukfrånvaro

Antalet sjukfrånvarodagar varierar mellan kön, åldersgrupper och yrkeskategori. Sjukfrånvaron tenderar att öka med åldern, och kvinnor har högre sjukfrånvaro än män. Det är viktigt att tänka på att långtidsfrånvaro höjer genomsnittet av sjukfrånvarodagar. Genomsnitt beräknas genom att dividera det totala antalet sjukdagar med antalet anställda. Den genomsnittliga anställda var sjuk 20 dagar (15 dgr. -00) vid ett tillfälle. Det finns dock ett fåtal extremvärden, dvs. få anställda med lång sjukfrånvaro, som höjer upp genomsnittet, varför några relevanta slutsatser är svåra att göra.

Antal sjukdagar/anställd	1997	1998	1999	2000	2001
Genomsnitt	10,21	12,19	14,40	15,40	20,00

Antal sjuktilfälle/anst.	1997	1998	1999	2000	2001
Genomsnitt	0,82	0,84	0,88	0,89	0,90

Mer än hälften av de anställda, 54%, har inte något sjuktilfälle under året. Under perioden 1997-2001 har andel anställda med sjukfrånvaro ökat stadigt och detta måste leda till djupare analys om orsaker m.m. så att trenden kan brytas.

Andel anställda med/utan sjukfrånvaro %	1997	1998	1999	2000	2001
Utan sjukfrånvaro	61	59	58	56	54
Med sjukfrånvaro	39	41	42	44	46

Den 1/4 1993 förändrades sjukförsäkringen och en karensdag infördes. De anställda har möjlighet att ta semester eller komplédigt istället för sjukskrivning, vilket kan påverka statistiken. Det finns inga uppgifter på hur stor del av uttagen semester och komplédighet, som togs ut istället för sjukskrivning.

Sjukfrånvaron var år 2001 högre bland kvinnor än män. Kvinnor har i genomsnitt 21,7 sjukdagar per år, och män har 11,4 sjukdagar per år. Motsvarande siffror för år 2000 var 15,8 resp. 13,6 dagar.

### Kostnad för sjukfrånvaro

Beräkningar av kostnaden för sjukfrånvaro är naturligtvis förenklade och tar endast hänsyn till de direkta kostnaderna, dvs. sjuklön, semesterersättning och personalförsäkringar. Syftet med beräkningarna är att visa vikten av en god personalpolitik för att minska sjukfrånvaron och därmed kostnaderna.

Som tidigare nämndes förändrades sjukförsäkringsreglerna 1993 och en karensdag inför-



des. Från 1998-04-01 betalar arbets-givaren 80% dag 2-14 och 10% av sjuklönen dag 15-90. Till sjuklönekostnaden och semesterersättning tillkommer arbetsgivaravgift med ca 39%.

**Direkta kostnader för sjukfrånvaro dag 1-14**

EVA-område	Kostnad/ EVA-område (tkr)			Kostnad/ Årsarbetare (kr)		
	99	00	01	99	00	01
Overgripande	26	61	40	897	1452	930
Bygg. o Miljö	12	8	3	1500	800	375
Teknisk verksamhet	214	269	268	2078	2587	2233
Kultur- o utbildning	596	600	646	1548	1508	1579
Social omsorg	778	797	930	1591	1560	1849
<b>Totalt för kommunen</b>	<b>1620</b>	<b>1735</b>	<b>1887</b>	<b>1604</b>	<b>1629</b>	<b>1742</b>

Totalt för kommunen ökade de direkta kostnaderna för sjukfrånvaro mellan åren 2000 och 2001 från 1.735 tkr till 1.887 tkr. Likaså ökade kostnaden per årsarbetare från 1.629 kr år 2000 till 1.742 kr år 2001. Utöver dessa kostnader tillkommer vikarier, övertid, ökad belastning för närvarande personal, minskad service och kvalitet, administrationskostnader för vikarieanskaffning etc. Den totala kostnaden för all sjukfrånvaro, inkl. arbetsgivar-avgifter, var under året ca. 2.800 tkr.

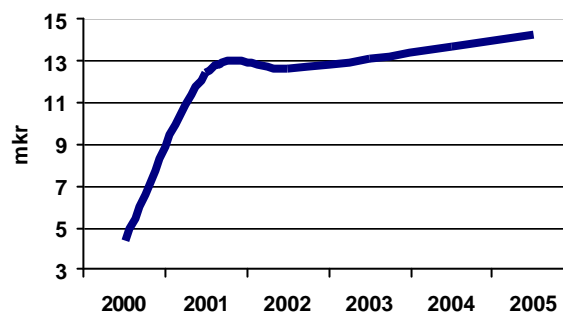
**Pensionsskulden**

Kommunernas avtal utfäster en viss pension till personalen utöver vad folkpensions- och ATP-systemen ger. Detta ger kommunerna en pensionsskuld, vilket kan sägas motsvara det belopp som skulle behöva sättas in på banken för att pengarna ska räcka till framtida pensionsutbetalningar för pensions- och arbetstagare. Man kan likna pensionsskulden vid en form av uppskjuten lön. I skulden har hänsyn tagits till pengarnas förräntning, hur stora belopp som ska betalas ut, när och hur länge pengarna ska betalas ut. Upplupna pensionsmedel är i sin helhet återlånade av kommunen.

Upplupna pensioner t.o.m. 1997 är bokförda som en ansvarsförbindelse och uppgår till 151,2 mkr inkl löneskatt. I avtal PFA98 har

överenskommelse träffats om att betala ut större delen av den årligen intjänade pensionen till förvaltning av de anställda. I mars 2001 betalade kommunen ut den del som intjänats för år 2000. Pensioner intjänade för 1998 och 1999 kommer att betalas ut i mars 2003.

Pensionsutbetalningarna till ålderspensionärerna uppgick 2001 till 4,9 mkr inkl löneskatt, avtalspensionen som intjänats år 2001 uppgår till 7,9 mkr inkl löneskatt. En prognos över kommande utbetalningar redovisas i diagrammet nedan. Prognosen visar att mer och mer av den kommunala verksamheten kommer att trängas undan av pensionsutbetalningar.



**Semesterlöne- och övertidsskulden**

Arbetsgivaren har också en skuld gentemot arbetstagarna för outtagen semester och övertid. 2001 uppgick skulden till 17,7 mkr, vilket är en ökning med 0,5 mkr sedan 2000. Av dessa 17,7 mkr är 1,1 mkr okompenserad övertid. 2001-12-31 hade de anställda 12.034 sparade semesterdagar (12.347 -00) och 5.925 timmar okompenserad övertid att ta ut (6.128 -00).

## Revisionsberättelse - Verksamhetsåret 2001

Kommer att finnas med vid Kommunfullmäktiges sammanträde.

## Ekonomiskt sammandrag - 2001 i siffror

### Ingående och utgående balans 2001 (tkr)

Verksamhet	Ingående- balans	Bokslut 2001	IB+ Bok 01	Boksluts- dialog	Utgående balans
<b>Övergripande</b>	<b>-85,2</b>	<b>-1,332</b>	<b>-1,417,2</b>	<b>0</b>	<b>0</b>
- Övergripande	-85,2	-907	-992,2	0	0
- Ekonomiavdelningen	0	74	74	0	0
- Personalavdelningen	0	-107	-107	0	0
- Arbetsmarknadsenheten	0	-393	-393	0	0
<b>Bygg-och miljönämnden</b>	<b>150,0</b>	<b>42</b>	<b>192</b>	<b>150</b>	<b>150</b>
<b>Teknisk verksamhet</b>	<b>0</b>	<b>-741</b>	<b>-741</b>	<b>-741</b>	<b>0</b>
- Tekniska kontoret	0	-777	-777	-777	0
- Fastigheter	0	-1,098	-1,098	-1,098	0
- Gator och park	0	727	727	727	0
- Vatten och avlopp	0	-147	-147	-147	0
- Renhållning	0	33	33	33	0
- Måltidsverksamhet	0	185	185	185	0
- Lokalvård	0	36	36	36	0
- Fritid	0	302	302	302	0
<b>Kultur- och utbildningsnämnden</b>	<b>0</b>	<b>-6,746</b>	<b>-6,746</b>	<b>-6,746</b>	<b>0</b>
- Utbildningskontoret	0	-4,778	-4,778	-4,778	0
- Nordalsskolan	0	+102	+102	+102	0
- Rådaskolan	0	-675	-675	-675	0
- Fagerlidsskolan	0	+57	+57	+57	0
- Karolineraskolan	0	-513	-513	-513	0
- Åsebro	0	+66	+66	+66	0
- Åsensbruk	0	-37	-37	-37	0
- Gymnasium-Komvux	0	-1,003	-1,003	-1,003	0
- Kult/Bibliotek	0	0	0	0	0
- Musikskolan	0	+34	+34	+34	0
<b>Socialnämnden</b>	<b>0</b>	<b>-9,471</b>	<b>-9,471</b>	<b>-9,471</b>	<b>0</b>
- Socialtjänsten	0	-565	-565	-565	0
- Vård och omsorg / Mellerud norra	0	-368	-368	-368	0
- Vård och omsorg / Mellerud södra	0	+219	+219	+219	0
- Vård och omsorg / Kroppefjäll	0	+255	+255	+255	0
- Vård och omsorg / Skållerud	0	-253	-253	-253	0
- LSS-enheten	0	-4,055	-4,055	-4,055	0
- Hälso- och sjukvård	0	-1,744	-1,744	-1,744	0
- Individ- och familjeomsorg	0	-2,960	-2,960	-2,960	0
<b>Summa:</b>	<b>64,8</b>	<b>-18,248</b>			

### Känslighetsanalys

Syftet med en känslighetsanalys är att visa på hur olika förändringar påverkar kommunen.

Löneökning med 1%	-2,5
10 heltidstjänster	+/-2,5 mkr
Prisförändring med 1% på varor och tjänster	+/-1,3 mkr
Socialbidragsökning med 10%	-0,3 mkr
Ökad upplåning med 10 mkr	-0,6 mkr
Förändrade avgifter med 1%	+/-0,1 mkr
Förändrad utdebitering med 1 kr (1999)	+/-11 mkr